

Puu- ja köögiviljasektor 2012. aastal

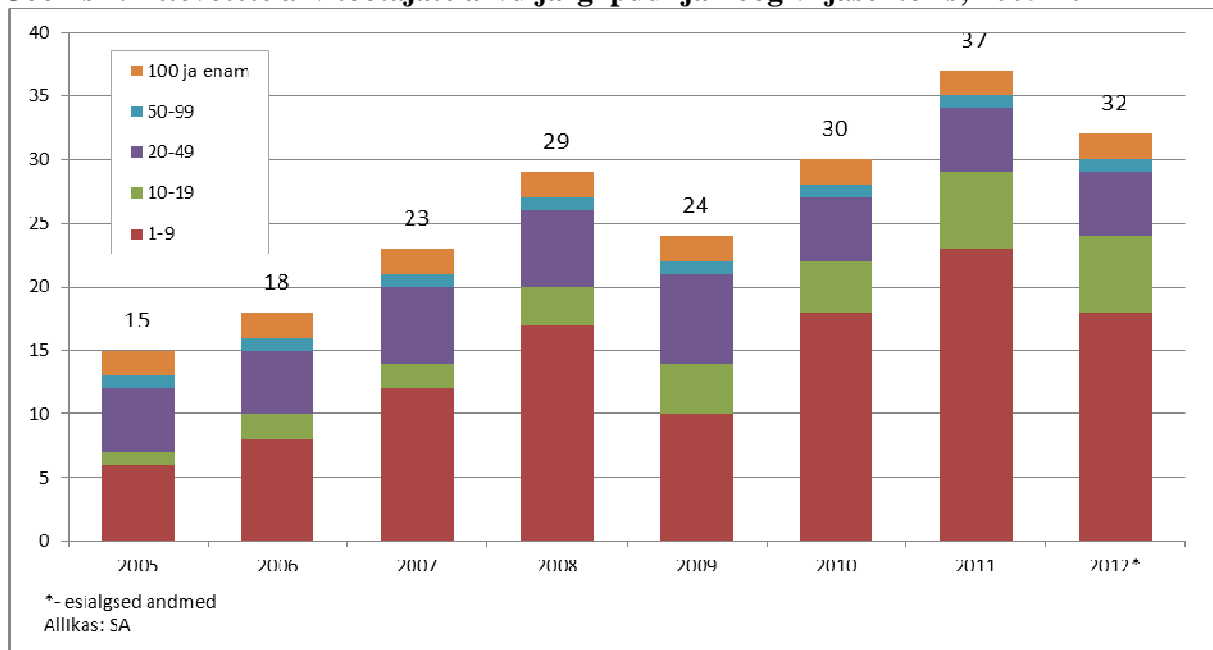
1. Puu- ja köögiviljatööstuse struktuur

Puu- ja köögiviljatööstuse ettevõtetena käsitletakse järgmisi ettevõtteid:

- ✓ kartuli töötlemise ja säilitamisega tegelevad ettevõtted
 - koorimine
 - kartulikrõpsude tootmine
 - kartulijahu ja – pulbri tootmine
 - eeltöödeldud külmutatud kartuli tootmine
- ✓ puu- ja köögiviljamahla tootvad ettevõtted
- ✓ puu- ja köögiviljatooteid valmistavad ettevõtted
 - peamiselt puu- ja köögiviljast valmistatud toidu tootmine
 - puu- ja köögiviljade külmutamine ja kuivatamine
 - džemmide, marmelaadide ja želeede tootmine

Eesti Statistikaameti (SA) esialgsetel andmetel tegutses 2012. aastal puu- ja köögiviljasektoris 32 ettevõtet (ettevõtjat)¹, mida oli eelneva aastaga võrreldes viie võrra vähem (joonis 1). Muutused on toimunud just väikeste, alla 10 töötajaga, ettevõtete arvus, kes on konkurentsivõime kõige haavatavamad.

Joonis 1. Ettevõtete arv töötajate arvu järgi puu- ja köögiviljasektoris; 2005-2012



¹Ettevõtted, mis olid aruandeperioodil finantsmajanduslikult aktiivsed (käive, kulud jne)

Ettevõtted on paigutunud enam suuremate linnade ümbrusesse. Võrreldes teiste maakondadega on oluliselt rohkem ettevõtteid paigutunud Harjumaa (~40%) ning Tartumaa (~30%).

2.Positsioon majanduses

SA esialgsel andmel toodeti puu- ja köögiviljasektori poolt 2012. aastal ~51 miljoni euro eest toodangut, millest 46% eksporditi. Võrreldes eelmise aastaga 2012. aastal puu- ja köögiviljatööstuse toodangu maht vähenes, kuid toodangu kallinemise tulemusel rahaline väärtus kasvas 5%. Eestis jäi 2012. aastal köögivilja kogusaak ~25% väiksemaks 2011. aastaga võrreldes. Sellest tulenevalt jäi ka tööstuste toodangumaht alla 2011. aasta tasemest, kuid oli siiski üle viimase aastakümne keskmise (joonis 2).

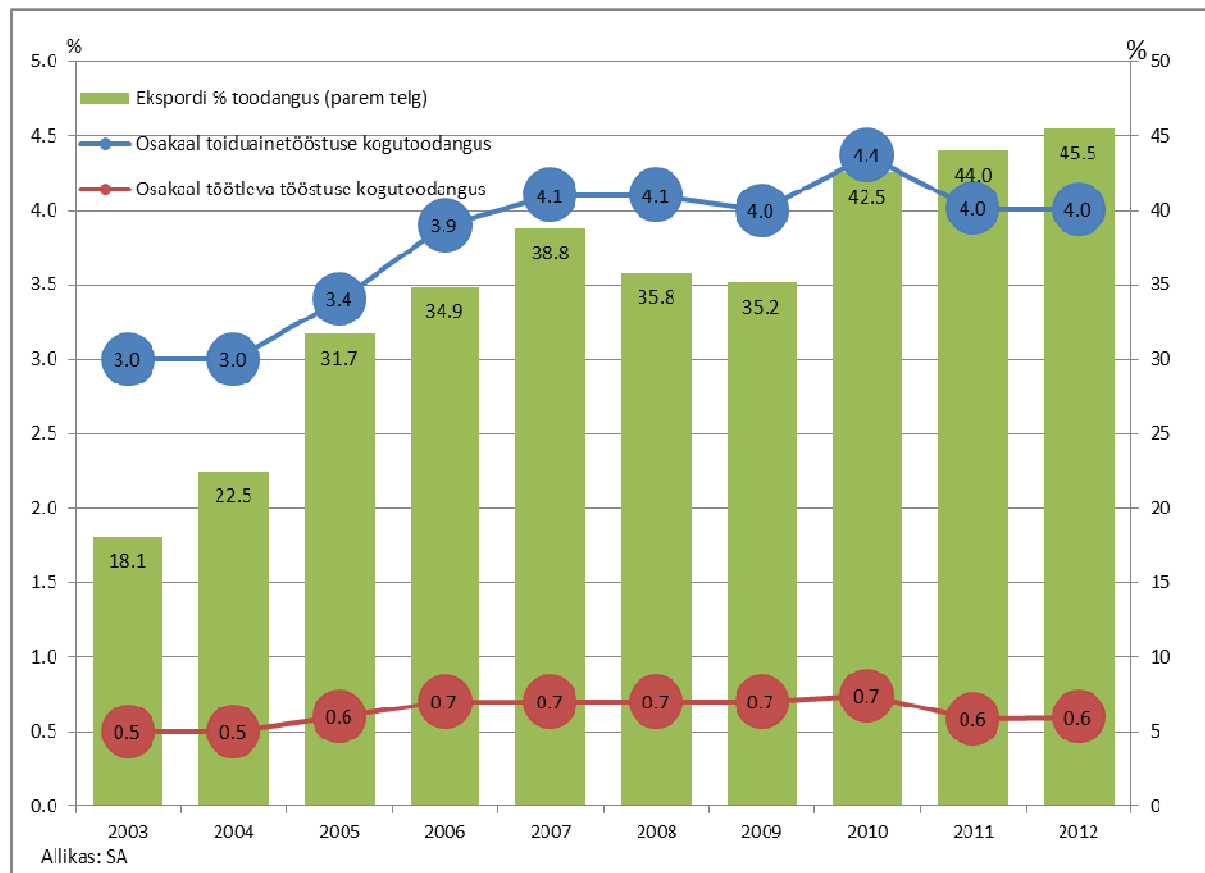
Joonis 2. Puu- ja köögivilja toodangumahu muutus, 2010=100



Puu- ja köögiviljasektori toodangu osakaal moodustas 2012. aastal 4,0% toiduainetööstuse ning 0,6% töötleva tööstuse kogutoodangust (joonis 3).

Eestis tervikuna moodustab eksport SKPst olulise osa (2012. aastal ~75%), selletõttu on ekspordil ja selle kasvul oluline mõju majandusele. Kuigi välisurgudele sisenemise teeb Eesti ettevõtjatele raskeks madal tootlikkus, väikesed tootmisvõimsused ning suured riskid välisurgudel tegevuse alustamisel, on viimasel aastakümnel ekspordi osakaal toodangus oluliselt kasvanud. Puu- ja köögiviljatööstus ekspordis 2012. aastal ~23 miljoni euro eest toodangut, mida oli 8% rohkem kui eelneval aastal. Puu- ja köögiviljatööstuse eksport moodustab 5,6% toiduainetööstuse ning 0,4% töötleva tööstuse ekspordist.

Joonis 3. Puu- ja köögiviljasektori ekspordi % toodangus ning toodangu osatähtsus toiduainetööstuse ning töötleva tööstuse kogutoodangus (%)



Ülevaates ei ole analüüsitud puu- ja köögiviljatooteid tootvate ettevõtete majandustulemusi, kuna andmekaitse põhimõttest lähtudes ei avaldanud SA puu- ja köögivilja tootvate ettevõtete 2012. aasta majandusandmeid.

3. Puu- ja köögiviljasaaduste ressursid ja tarbimine

Puu- ja köögivilja tarbimine moodustab osa mitmekülgsest ja tasakaalustatud toidust, rikastades meie toitu mitmesuguste vitamiinide ja mineraalidega. Samuti sisaldavad puu- ja köögivilja palju kiudaineid ja on suhteliselt madala toiduenergiaga.

Suurem osa Eesti elanikest sööb vähem puu- ja köögivilju kui oma tervise hoidmiseks soovivat on. Eesti täiskasvanud rahvastiku tervisekäitumise uuringu² järgi sööb päevas ≥ 400 g värsked köögivilju vaid 15% täiskasvanutest, 35% sööb neid 200-399 g ning 50% söid alla 200 g või ei söönud üldse.

Taasiseseisvumise järgsel ajal on Eestis puu- ja köögivilja kasvupinnad märgatavalt vähenenud ning isevarustatuse tase madalam kui kliimatilised tingimused võimaldaksid. Tootmise vähenemine on toimunud mitmete tegurite koosmõjul: vene turu kaotus, toorme

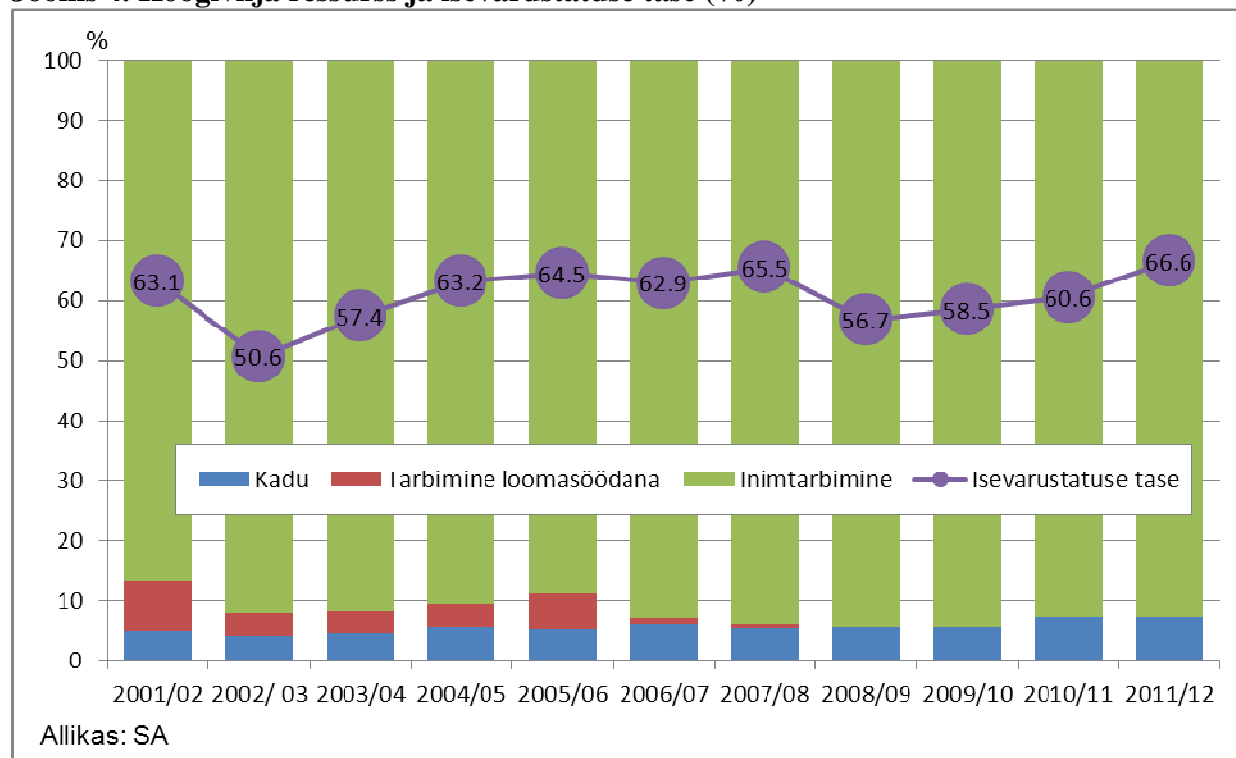
² M. Tekkel, T. Veideman (2011), "Eesti täiskasvanud rahvastiku tervisekäitumise uuring, 2010"; Tervise Arengu Instituut

madal kokkuostuhind, turustamisvõimaluste vähenemine, väike tootmiseefektiivsus, tootmise kaasajastamise probleemid.

Puu- ja köögiviljasektori üheks suurimaks probleemiks on turu ebauhtlane varustus kaubaga, st kodumaise toodangu üleküllus saagiperioodil (sügisel) ning puudujääk kevadtalvisel perioodil. Ebastabiilne varustus põhjustab hulgi- ja jaemüüjate tõrjuva hoiaku kodumaiste väiketootjate suhtes ning nad eelistavad kasutada üksikute suurtootjate või importtoodangu vahendajate teenuseid. Läbi aegade on valdav osa puu- ja köögiviljakasvatavatest olnud väikepõllupidajad. Kuna väikeviljelus on muutunud majanduslikult ebaotstarbekaks, on nende hulk viimastel aastatel mitmetes kordades vähenenud. Puu- ja köögiviljakasvatuse on koondumas konkurentsi- ja investeerimisvõimelisemate suuremate majapidamiste kätte. Sellises olukorras aitab väiketootjaid ühistegevuse ja koostöö arendamine. Ühistu annab tootjatele turul suurema sõnaõiguse ja paremad müügi võimalused.

Köögivilja tarbitakse Eestis põhiliselt inimtoiduna (joonis 4). 2011/12 saagiaastal³ kasutati inimtoiduna köögivilja 122,5 tuhat tonni ehk 92,6% kogutarbimisest. Võrreldes eelneva saagiaastaga suurenes inimtarbimine 9,3 tuhat tonni (+8,2%). Köögivilja üldises tarbimises on inimtoiduks kasutatav osa viimastel aastatel tõusnud. 2011. aasta rikkalik saak suurendas ka isevarustatuse taset. Köögivilja isevarustatuse tase 2011/12 saagiaastal oli 66,6%, mis oli 6,0 protsendipunkti võrra kõrgem eelmisest saagiaastast.

Joonis 4. Köögivilja ressurs ja isevarustatuse tase (%)



Puuvilja- ja marjatarbimine Eestis oli 2011/12 saagiaastal 58,8 tuhat tonni, mis vähenes 5,6% eelmise perioodiga võrreldes. Suurem osa toodetust läheb toiduks ning vähesel määral ka tööstuslikuks tarbimiseks⁴ (joonis 5). 2011/12 saagiaastal oli inimtarbimine 50,1 tuhat

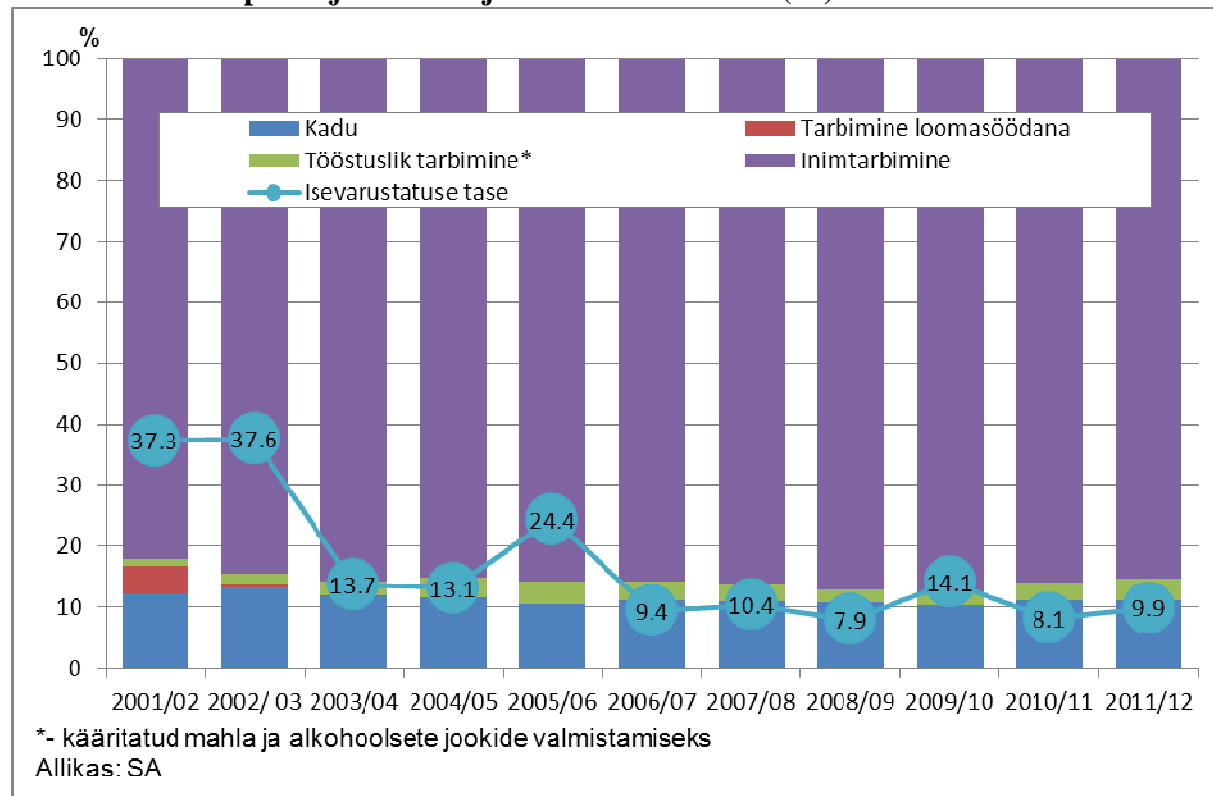
³ Saagiaastaks loetakse perioodi 1.juuli - 30.juuni.

⁴ Kääritatud mahla ja alkoholsete jookide tootmine.

tonni, mis teeb kogutarbimisest 85,3%. Tööstuslik tarbimine oli 2,1 tuhat tonni ehk 3,5% kogutarbimisest. Tööstuslik tarbimine on viimastel aastatel hakanud vähenema, kuna marjaveinidel on raske võistelda viinamarjaveinidega. Kuna Eestis pole suuri marja- ega õunaaedu, napib kohalikku tooret ja seda tuleb asendada imporditud marja kontsentraatidega. Eesti veiniturg muutub sarnasemaks ülejäänud ELi turuga, kus sõstra- ja õunaveini tootjaid on väga vähe.

Viljapuu- ja marjaaedade üldpinna vähenemise ning kehvemaks jäänud saagi tõttu on isevarustuse tase sajandivahetusega võrreldes langenud ning 2011/12 saagiaastal oli puuvilja ja marjade isevarustuse tase 9,9%, mis oli küll pisut kõrgem eelmise perioodiga võrreldes, kuid jäi siiski oluliselt madalamaks sajandivahetusega võrreldes.

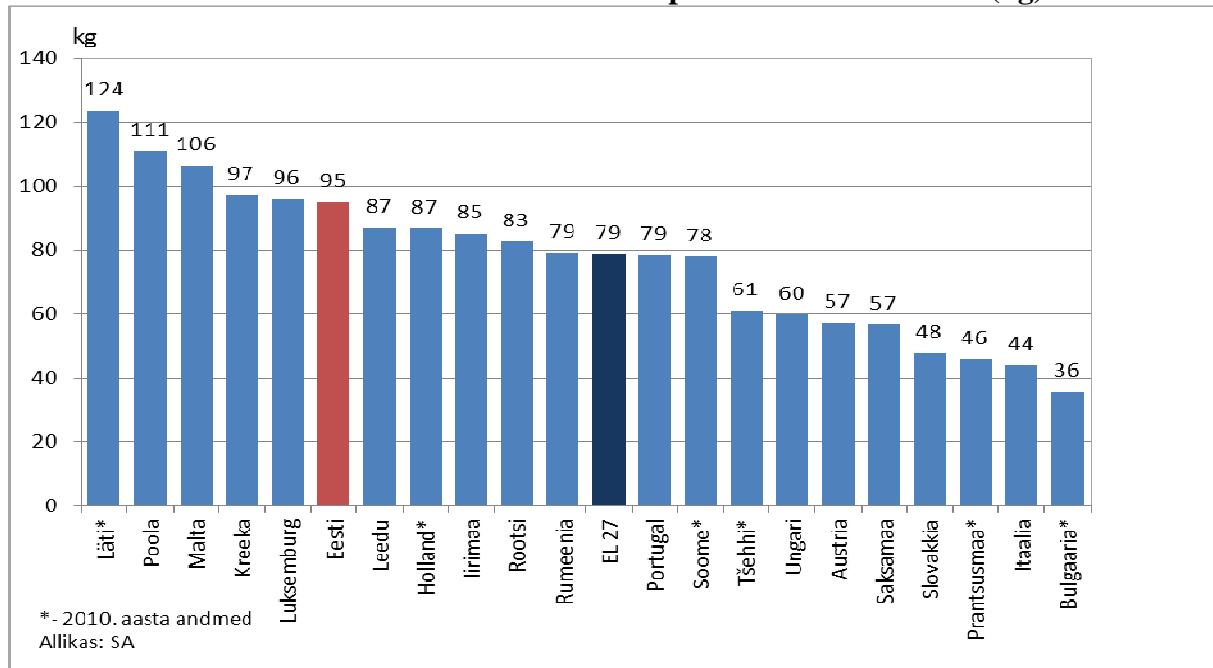
Joonis 5. Värske puuvilja ressurss ja isevarustuse tase (%)



Kartul on tänapäeval paljudele rahvastele tähtsaks toiduaineks ja tööstuse tooraineks. Kogu maailma kartulitoodangust ~2/3 kasutatakse inimtoiduks, ülejäänud kasutatakse loomasöödaks ja tööstuslikuks toodanguks (tärglise-, tekstiili-, liimi-, puidu- ja paberitööstuses). Maailma kartulipinnast üle kolmandiku paikneb Euroopas ning eurooplased on ka maailma suurimad kartuli tarbijad. Eestis on kartuli külvipind aasta-aastalt vähenenud. 30 aastat tagasi oli Eestis kartuli kasvuala 72 tuhat hektarit, kuid 2012. aastaks oli see vähenenud ~7 korda.

SA andmetel on Eestis aasta - aastalt kartuli tarbimine vähenenud. Eesti Konjunktuuri Instituudi analüütikute hinnangul on üheks vähenemise põhjuseks toitumisharjumuste muutus st kartuli asemel tarbitakse rohkem riisi ja muid tangained, leiva- ja makaronitooteid, millest on kiirem ja mugavam toitu valmistada. Viimase kümnendiga on kartuli inimtarbimine vähenenud ~25%. Eestis tarbiti 2011. aastal 95 kg kartulit inimese kohta ehk 16 kg rohkem kui EL riikides keskmiselt (joonis 6). Väga palju tarvitatakse kartulit Lätis, kus 2010. aastal tarbiti 124 kg elaniku kohta ehk ~30% rohkem kui Eestis.

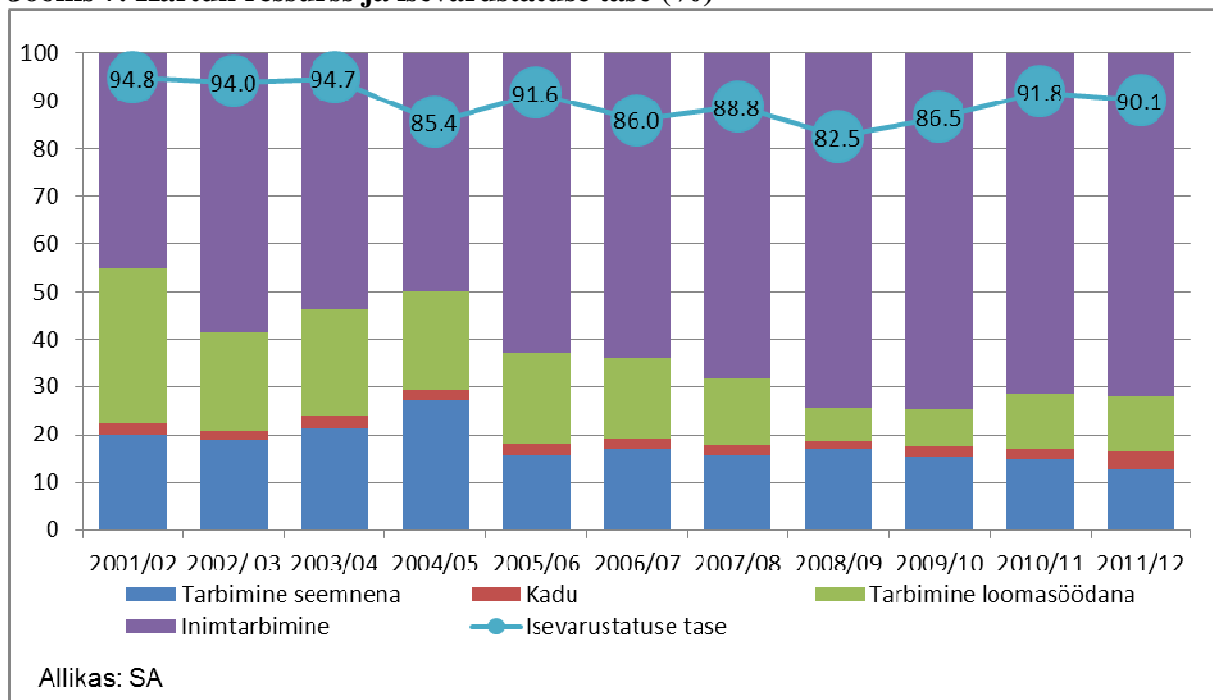
Joonis 6. Kartuli tarbimine elaniku kohta Euroopa riikides 2011. aastal (kg)



Vähenenud on ka kartuli kasutamine loomasöödaks, mis samuti vähendab kartulikasvatust, samuti on vähenenud eksport. Väiksematel kartulikasvatajatel on raske oma kaupa turustada, kuna raske on pääseda suurtesse kaubanduskettidesse, kus nõutakse korraga suuremas koguses kartulit ja seda aastaringset. See kõik põhjustab kartulikasvatuse vähenemist.

Eestis on tootmine vähenenud kiiremini kui tarbimine ja sellega seoses on langenud isevarustatuse tase. Isevarustatuse tase oli 2011/12 saagiaastal vaid 90,1% (joonis 7).

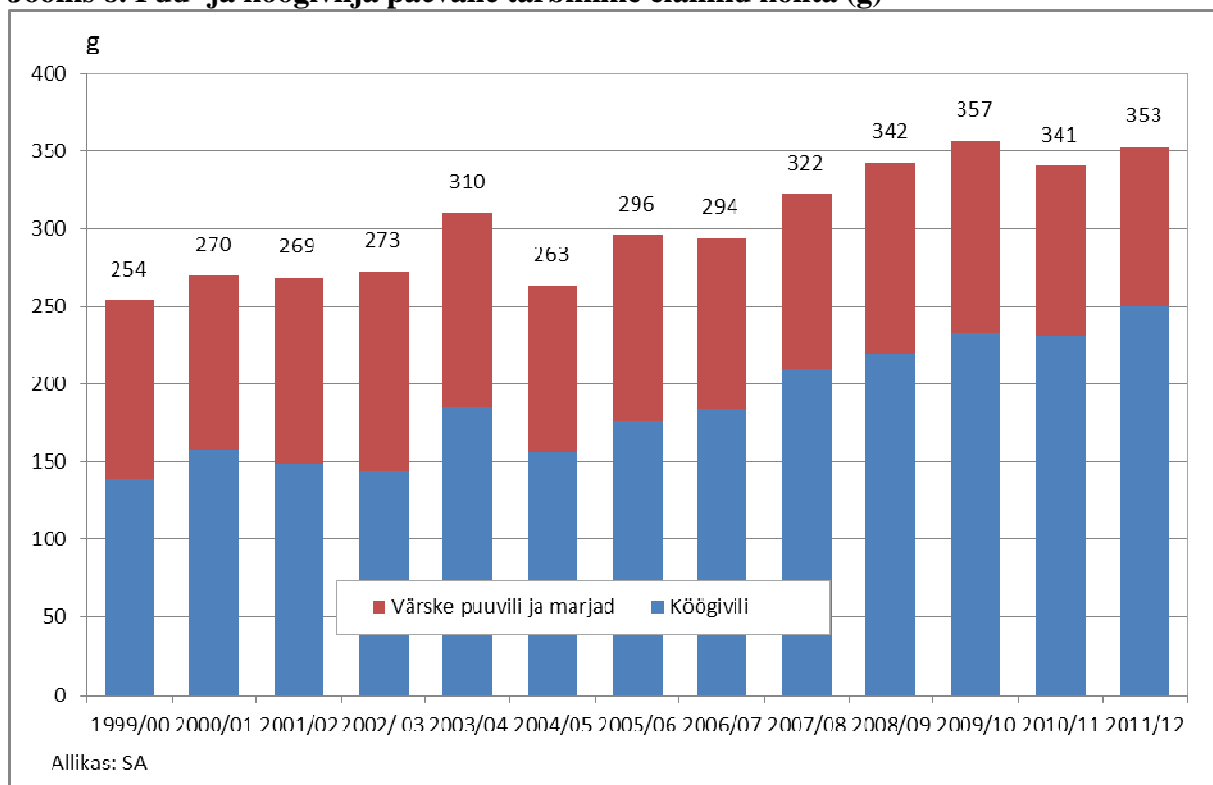
Joonis 7. Kartuli ressurss ja isevarustatuse tase (%)



Kõige rohkem tarbitakse kartulit inimtoiduna (72,1%) ning loomasöödana (11,6%). Endiselt puudub Eestis kartuli tööstuslik tarbimine.

WHO (*World Health Organization*) soovib tarbida vähemalt 400g (5– 6 portsjonit) köögivilju (kartulitele lisaks) ja puuvilju/marju päevas. SA andmetel tarbiti Eestis 2011/12 saagiaastal päevas keskmiselt inimese kohta 250 g värsket köögivilja ning 103 g värskaid puuvilju ja marju (joonis 8). Seega tarbib eestlane päevas kokku keskmiselt 353 g puu- ja köögivilja. Võrreldes eelneva aastaga suurenes puu- ja köögivilja tarbimine 3,6% ehk 12 grammi. See näitab, et inimesed on hakanud rohkem väärtustama tervist ning teavitustöö, mida erinevad organisatsioonid teevad puu- ja köögivilja tarbimise propageerimiseks, on olnud tulemuslik. Rikkaliku saagi tulemusel langesid 2011/12 saagiaastal köögivilja hinnad, mis samuti soodustas tarbimise suurenemist.

Joonis 8. Puu- ja köögivilja päevane tarbimine elaniku kohta (g)

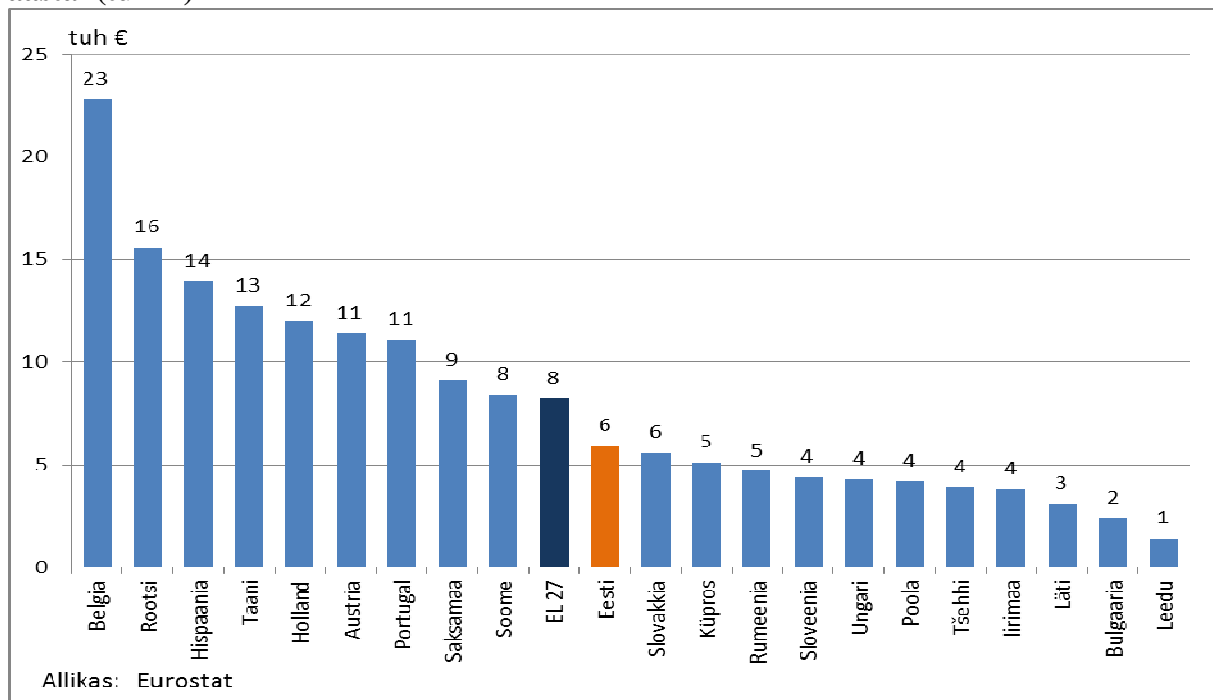


4. Puu- ja köögiviljatööstuse investeeringud

Nii nagu toiduainetööstuses üldiselt on kasvanud ka puu- ja köögiviljasektoris **investeeringute** mahud oluliselt alates 2004. aastast. Soodsad laenuitingimused ja majanduskasvu parem väljavaade euroala teiste riikidega võrreldes on loonud Eestis ettevõtetele soodsa keskkonna investeeringute tegemiseks ja tootmisvõimsuse suurendamiseks.

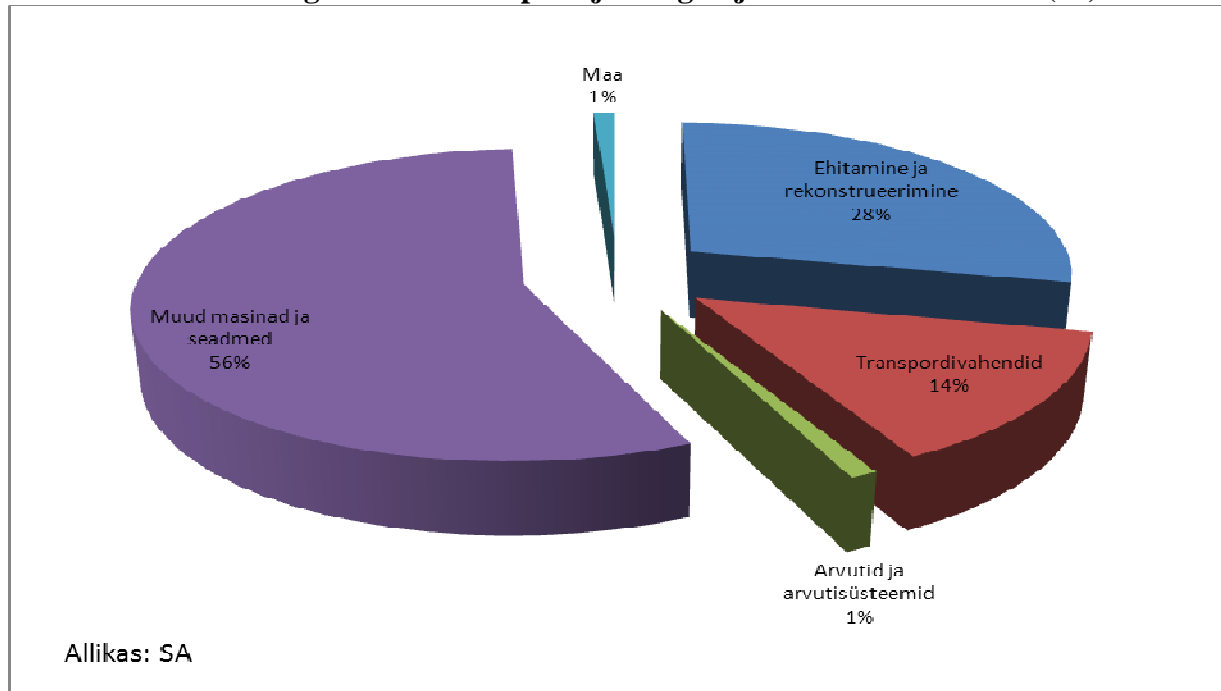
Vaatamata investeeringute mahu kasvule tehakse Eestis investeeringuid töötaja kohta ~30% vähem kui ELi riikides keskmiselt (joonis 9). Eesti puu- ja köögiviljatööstuses tehti 2010. aastal töötaja kohta 6 tuhande euro eest investeeringuid, ELi riikides keskmiselt oli see 8 tuhat eurot.

Joonis 9. Investeeringud töötaja kohta Euroopa riikide puu- ja köögiviljatööstuses 2010. aastal (tuh €)



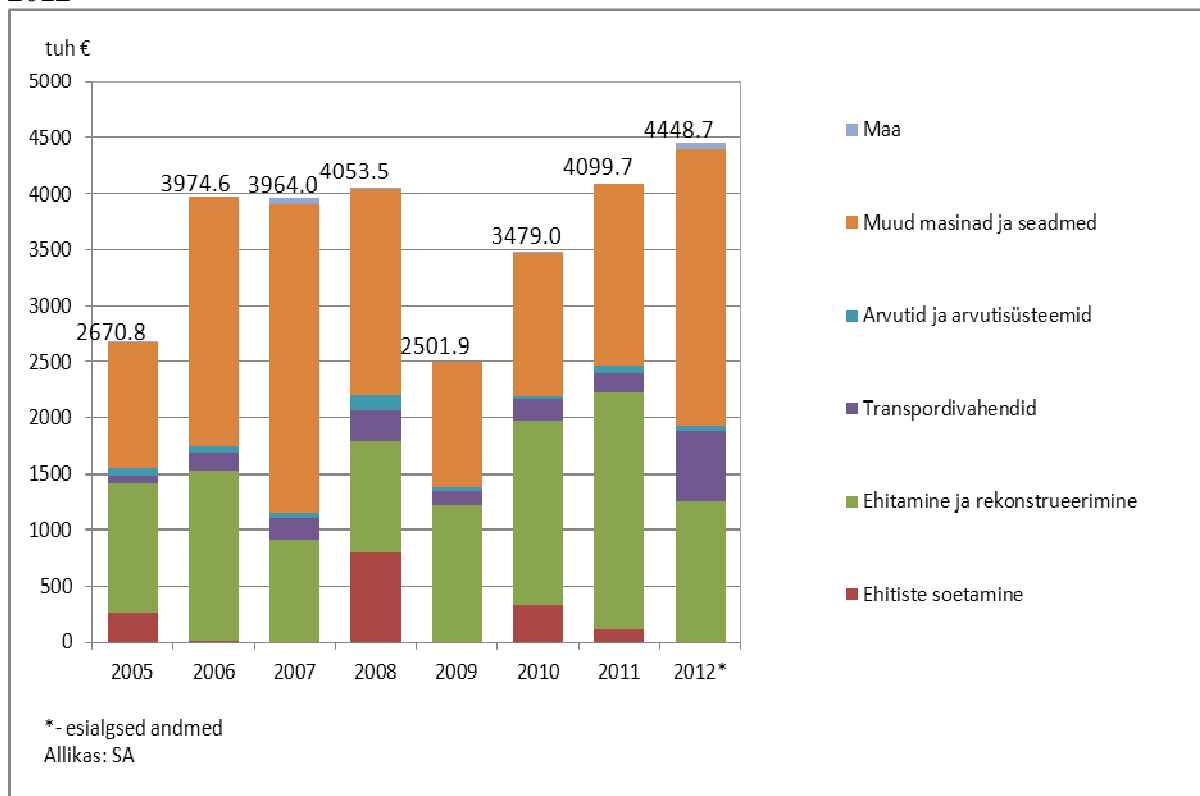
Puu- ja köögiviljasektor investeeris 2012. aastal materiaalsesse põhivarasse 4,4 miljonit eurot, mis on 349 tuhat eurot ehk 8,5% rohkem kui 2011. aastal. Kõige rohkem investeeriti 2012. aastal masinatesse ja seadmetesse, kokku 2,5 miljoni euro väärtuses, mis moodustas kogu materiaalsesse põhivarasse tehtud investeeringutest 56%. (joonis 10; 11) Hoonete ehitamise ja rekonstrueerimisse investeeriti 1,3 miljonit eurot (28%), transpordivahenditesse 622 tuhat eurot (14%), maasse 45,2 tuhat eurot (1%) ning arvutitesse 44,2 tuhat eurot (1%). Ehitiste soetamise 2012. aastal ei investeeritud.

Joonis 10. Investeeringute osatähtsus puu- ja köögiviljasektoris 2012. aastal (%)



Võrreldes eelmise aastaga suurenesid 2012. aastal investeeringud masinatesse ja seadmetesse (+879 tuh €), transpordivahenditesse (+447 tuh €) ja maasse (+45 tuh €), vähenes investimine hoonete ehitamisse ja rekonstrueerimisse (-851 tuh €) ning arvutitesse (-25 tuh €).

Joonis 11. Puu- ja köögiviljasektori investeeringud materiaalsesse põhivarasse 2005-2012

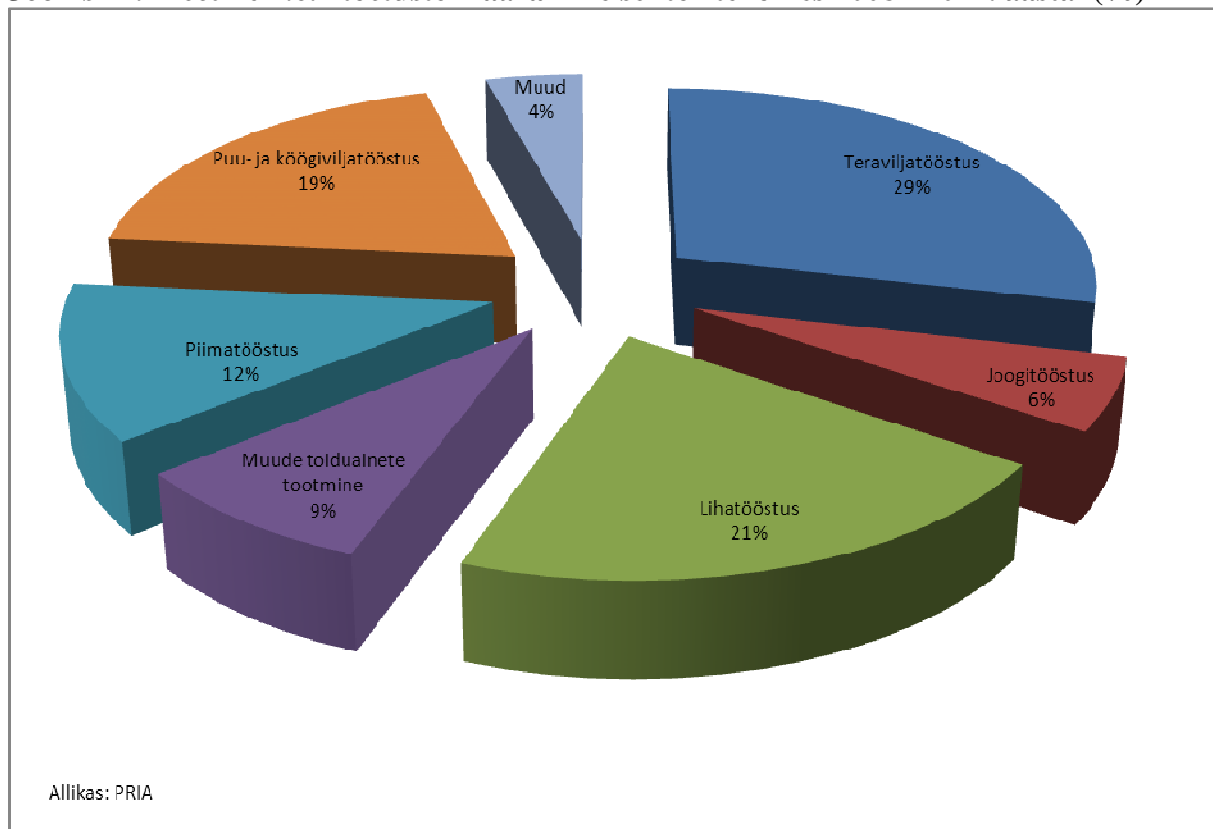


Koos majanduse ja ekspordi kasvuga suurenevad ilmselt järgnevatel aastatel ka ettevõtete investeeringute mahud, kuna tootmiseseadmete uuendamine ja tootmisvõimsuse laiendamine on tootmise kasvu saavutamiseks möödapääsmatud. Erilise tähtsusega on investeeringud just tehnoloogiasse ja innovatsiooni, mis aitavad kaasa konkurentsivõime tõstmisele ning Eesti liikumisele toodete väärtusahelas kõrgemale positsioonile.

Alates 2008. aastast kuni 2012. aastani sai taotleda põllumajandustoodetele ja mittepuiduliste metsasaadustele lisandväärtuse andmise investeeringutoetust (meede 1.6.1) Eesti maaelu arengukava 2007-2013 alusel Maaelu Arengu Euroopa Põllumajandusfondist (EAFRD).

Põllumajanduse Registrite ja Informatsiooni Ameti (PRIA) andmetel määrati puu- ja köögiviljasektorile 2008 - 2012. aasta taotlusvoorudes kokku 8,5 miljoni euro eest investeeringutoetust, mis moodustas 19,2% kogu toetuste summast (joonis 12). Määratud toetusest kõige suurem osa kulus tootmiseseadmete ostmiseks ja paigaldamiseks (39,5%) ning laohoonete ehitamiseks (34,3%)

Joonis 12. Meetme 1.6.1 toetuste määramine sektorite lõikes 2008 - 2012. aastal (%)



Innovatsioonivõime üks indikaatoreid on ettevõtete kulutused teadus- ja arendustegevusele. Jätkusuutliku majandusarengu alus on konkurentsivõimeline teadmispõhine majandamine. Kuid ettevõtetel ei ole piisavalt jõudu, energiat ja ressursse, et tegeleda teadus- ja arendustööga.

Praegu on üheks teadus- ja arendustegevuse takistavaks teguriks olnud vähene teaduse- ja arendustegevuse alane koostöö teadus- ja ettevõtlussektori vahel. Koostöö ergutamiseks sai taotleda 2010 - 2012 aastani põllumajandus- ja toidusektoris ning metsandussektoris uute toodete ja töötlemisviiside ja tehnoloogiate arendamise alase koostöö tegemise toetust (meede

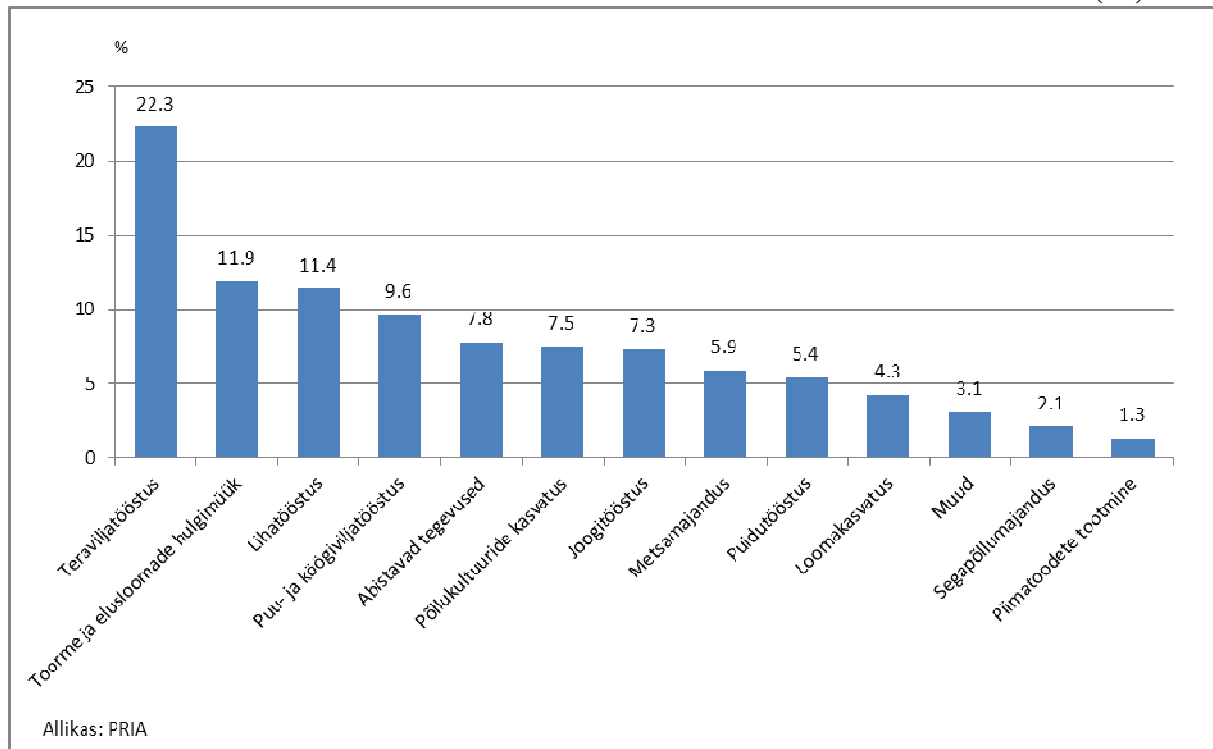
1.7.1) Eesti maaelu arengukava 2007-2013 alusel Maaelu Arengu Euroopa Põllumajandusfondist (EAFRD).

Toetus oli suunatud innovatsiooni ning teadus- ja arendustegevuse soodustamisele, uute kõrge müügi- ja ekspordipotentsiaaliga toodete väljatöötamisele ning toiduainete kvaliteedi tõstmiseks ja tooraine kvaliteedi parandamiseks.

PRIA andmetel määrati puu- ja köögiviljasektorile kolmes taotlusvoorus kokku 522 tuhande euro eest toetust teadus- ja arendustegevuseks, mis moodustas 10% kogu toetuste summast (joonis 13).

Heakskiidetud projektides taotleti toetust rakendusuringute teostamiseks. Suurima osa projektikuludest hõlmas ostetud uuringu, tehnilise teabe ja turuhinnaga ostetud või litsentseeritud patendi ning konsultatsiooni jms kulud.

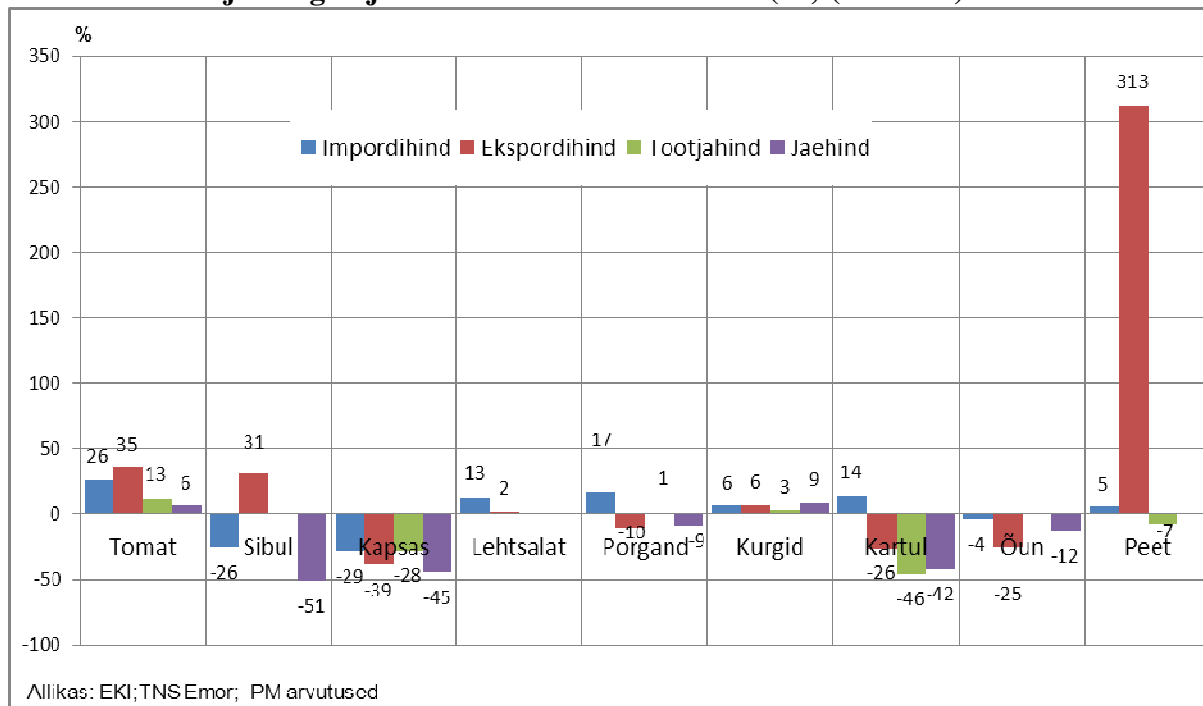
Joonis 13. Meetme 1.7.1 toetuste määramine sektorite lõikes 2010 - 2012. aastal (%)



5. Puu- ja köögivilja ning kartuli hinnad

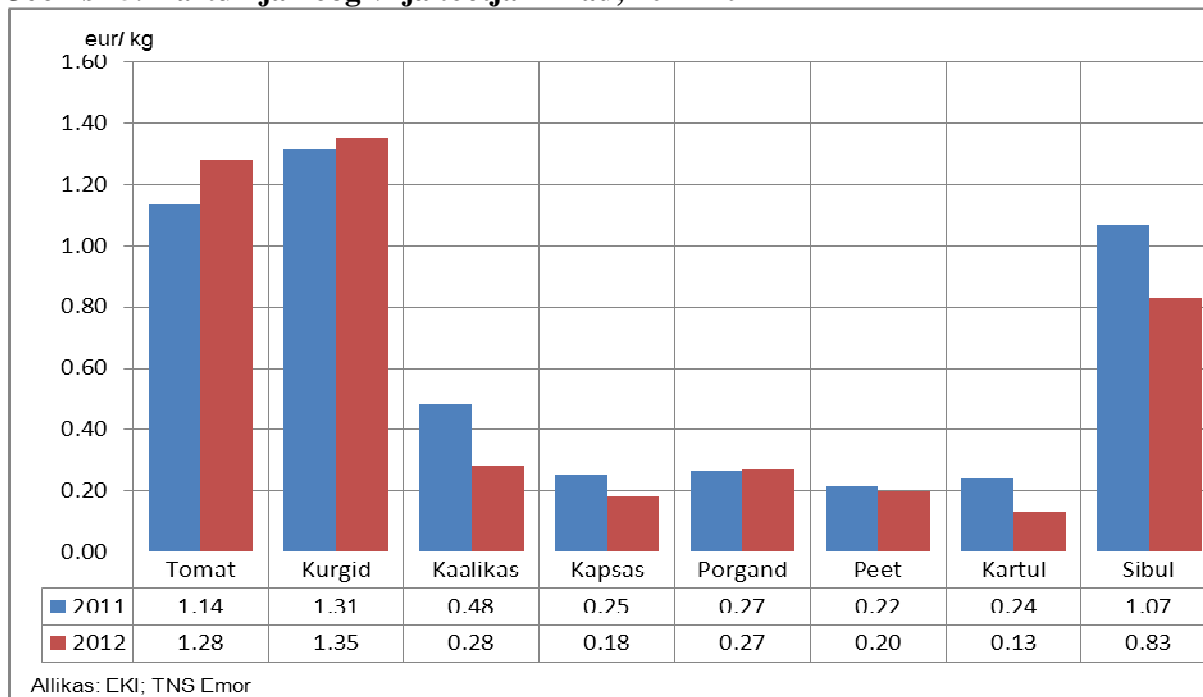
Köögivilja hind sõltub nii saagist kui ka naaberturgudel toimuvast. 2012. aastal oli köögivilja saagikus Eestis üle keskmise, kuid saagile said saatuslikuks sügisvihmad, mille tõttu jäi palju saaki põllule. Vaatamata vähenenud saagile jäid 2012. aastal paljude köögiviljade keskmised hinnad madalamaks eelneva aastaga võrreldes (joonis 14). Madalam hinnatase tulenes 2011. aasta rikkalikust saagist, mis mõjutas köögivilja hindu aasta esimesel poolel.

Joonis 14. Puu- ja köögivilja hinna muutus 2012. aastal (%) (2011 = 0)



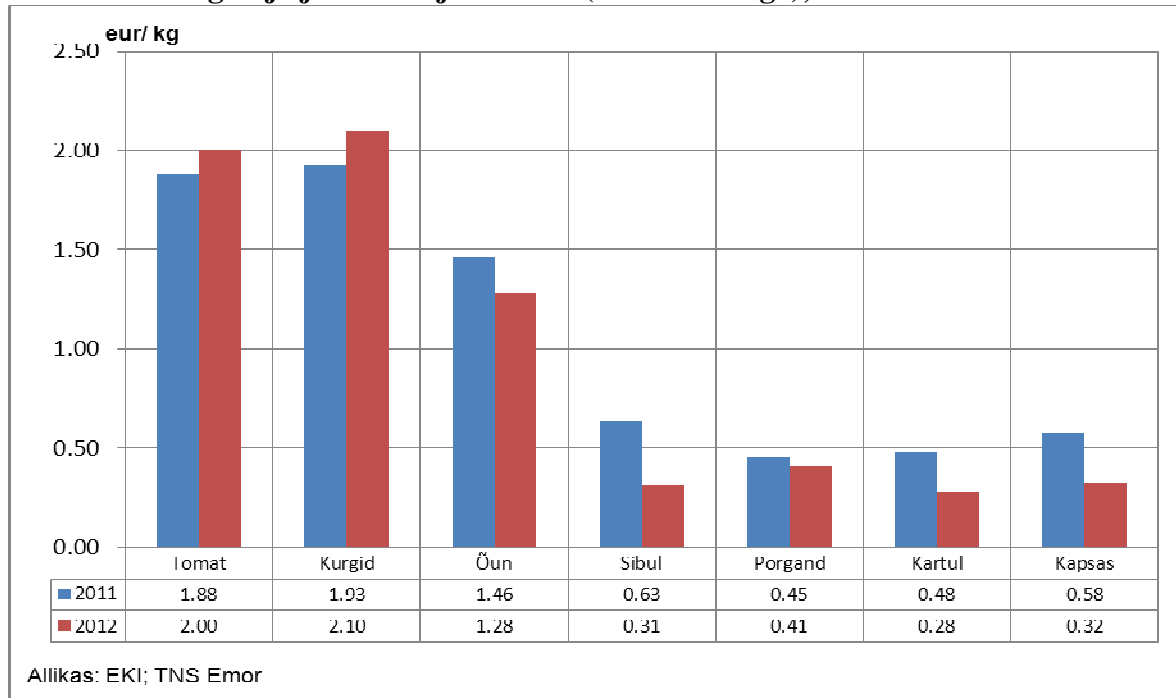
Võrreldes 2012. aasta keskmiseid tootjahindu eelmise aastaga langes kõige rohkem kartuli (-45,8%), kaalika (-41,7%), kapsa (-28,4%) ja sibula (-22,4%) hind, vähem odavnes peet (-7,2%). Külm kevad ja aasta alguses ~30% tõusnud gaasi hind kergitasid katmikala tootmiskulusid, mis peegeldus köögivilja hinnas - tomat kallines 12,7% ja kurk 2,9%.

Joonis 15. Kartuli ja köögivilja tootjahinnad; 2011-2012



Jaekaubanduses toimusid samuti hinnamuutused. Võrreldes eelneva aastaga odavnes 2012. aastal sibul (-51,1%), kapsas (-44,6%), kartul (-42,1%), õun (-12,4%) ning porgand (-8,9%). Kallinesid kurgid (+8,8%) ja tomat (+6,4%).

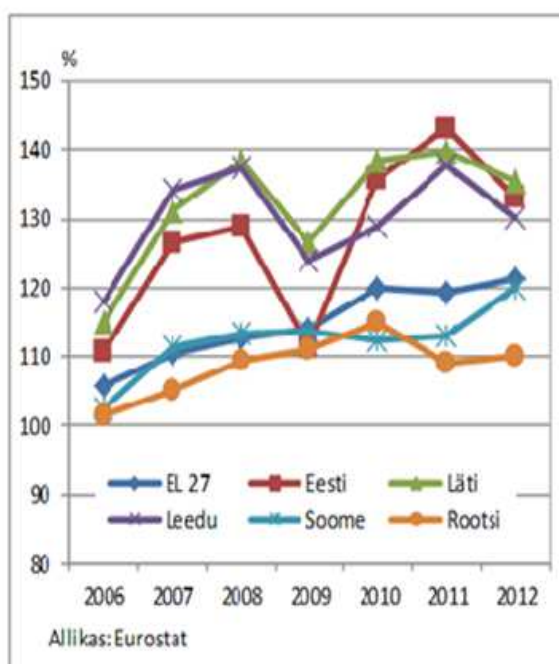
Joonis 16. Köögivilja ja kartuli jaehinnad (käibemaksuga); 2011-2012



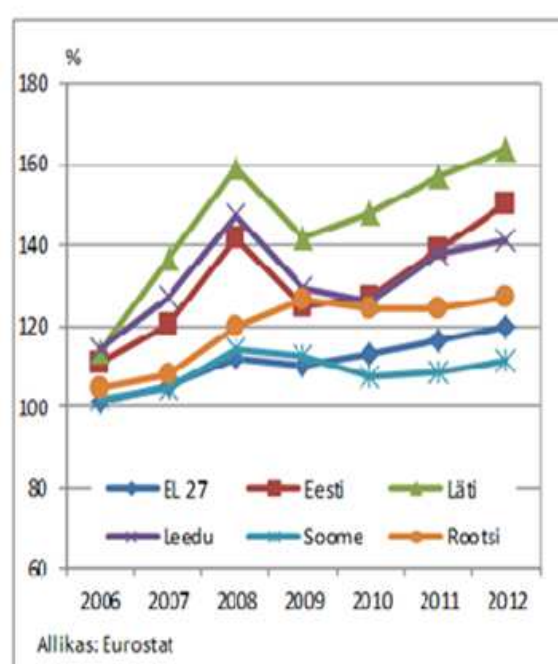
Võrreldes köögi- ja puuvilja tarbijahinnaindeksit (THI) lähinaabritega, siis on nn vanades EL riikides hinnad stabiilsemad ja järgivad EL riikide keskmist hinnatrendi, Balti riikides on hinnad olnud suurema volatiilsusega (joonis 17;18).

Nii Eestit kui ka teisi Balti riike iseloomustab köögivilja THI järsk langus 2012. aastal. Köögivilja odavnemise põhjuseks võib pidada pakkumise kasvu, mis tulenes 2011. aasta heast köögiviljasaagist. Puuvilja isevarustus on Eestis väga madal ja hinnad sõltuvad puuvilja Eestisse ekspordivate riikide tootjahinna muutustest. 2012. aastal puuvilja THI kasvas.

Joonis 17. Köögivilja THI (2005 = 100)

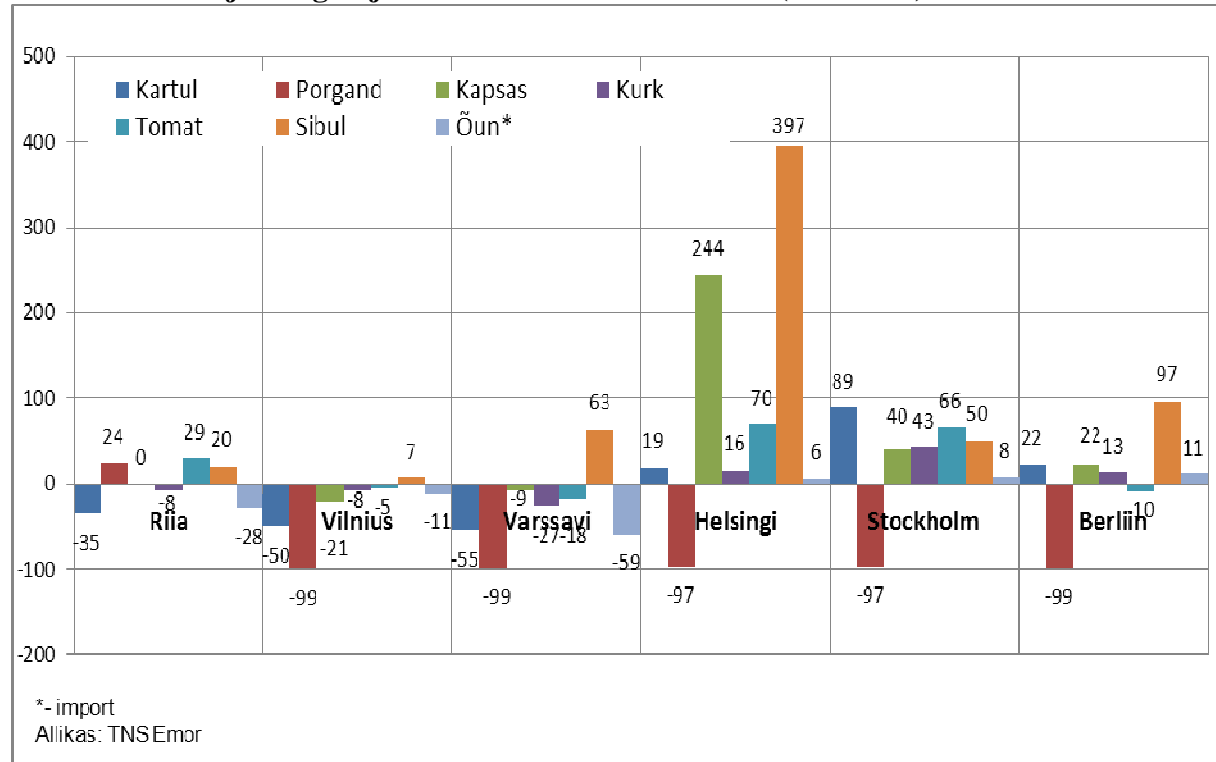


Joonis 18. Puuvilja THI (2005 = 100)



Puu- ja köögivilja hinnavõrdlusest Euroopa pealinnade kauplustega selgub, et Baltimaade odavamad puu- ja köögivilja hinnad on Leedus. See võib olla tingitud Poola lähedusest, sest seal on puu- ja köögivilja hinnad veelgi madalamad. 2012. aasta detsembris oli Tallinna puu- ja köögivilja hinnatase kõige lähedasem Riiga, kus kapsas oli samal hinnatasemel, kurk oli 8%, õun 28% ning kartul 35% odavam Tallinnaga võrreldes. Samas sibul oli Tallinnaga võrreldes 20%, porgand 24% ja tomat 29% kallim. Kõige suurem hinnaerinevus oli Helsingiga, kus sibul oli 5, kapsas 3 ning tomat 2 korda kallim Tallinnaga võrreldes. Tomat maksis Helsingis 70%, kartul 19% ning kurk 16% rohkem kui Tallinnas.

Joonis 19. Puu- ja köögivilja hinnavõrdlus Tallinn= 100 (dets 2012)



6. Väliskaubandus

6.1 Köögivilja väliskaubandus

Eestis koguti 2011. aastal viimase aastakümne suurim köögiviljasaak, mis avaldas mõju nii 2011. aasta kui ka 2012. aasta köögivilja väliskaubandusele – köögivilja impordivajadus langes. Köögivilja imporditi 2012. aastal 30,3 tuhat tonni (joonis 20). Võrreldes 2011. aastaga vähenes 2012. aastal köögivilja sisseveo maht 2,0% (-609 t). Vaatamata impordimahu mõningasele vähenemisele köögivilja kallinemise tulemusel köögivilja sisseveo rahaline väärtus kasvas. Rahalises väärtuses imporditi 2012. aastal köögivilja 22,3 miljoni euro eest, mis oli eelmise aastaga võrreldes 8,0% (+1,7 mln €) suurem.

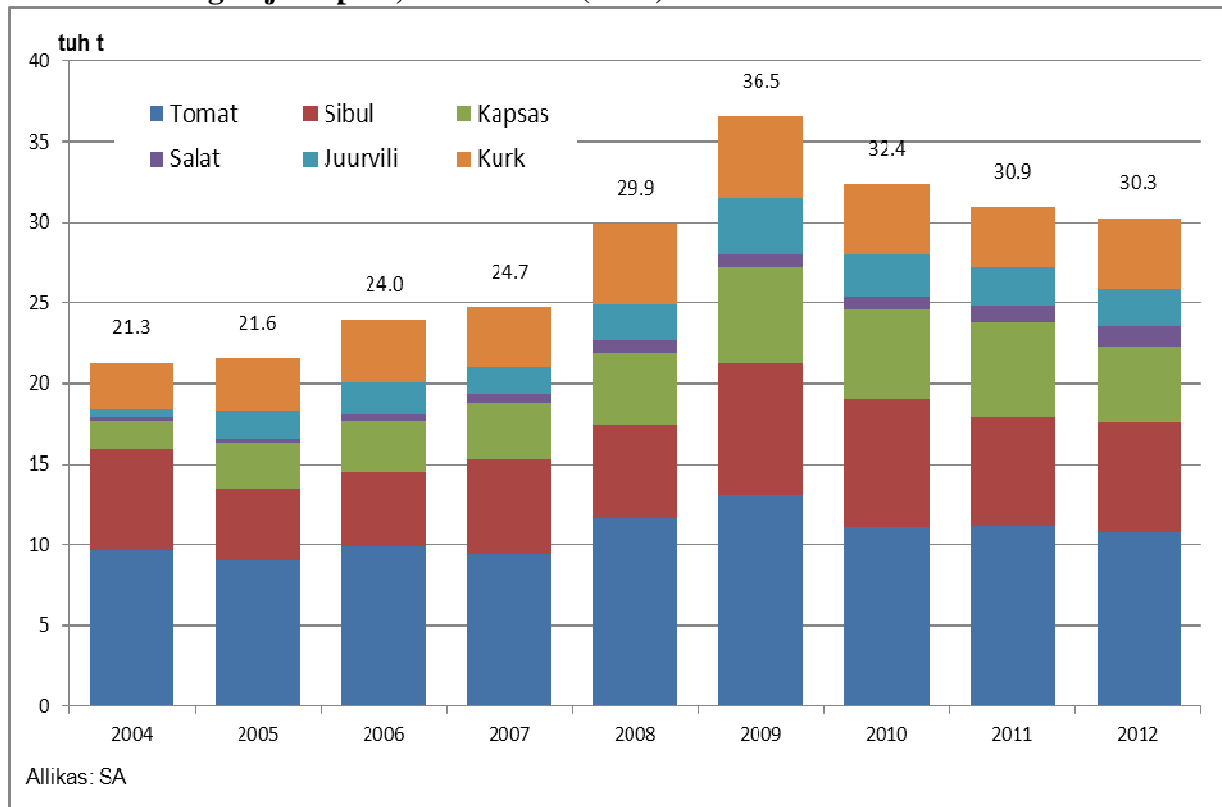
Tomatit imporditi 2012. aastal Eestisse 10,8 tuhat tonni ehk 3,5% vähem kui eelmisel aastal. Sisse toodud tomatid olid 27,8% kallimad eelmise aastaga võrreldes. Tomatil on kõige suurem osatähtsus köögivilja impordis (35,6%). Suurem osa sisseveetavatest tomatitest toodi sisse Hollandist (51,6%), Lätist (20,2%) ning Hispaaniast (9,1%).

Sibulat veeti 2012. aastal sisse 6,8 tuhat tonni, mis oli 1,2% rohkem kui eelmisel aastal. Imporditud sibul odavnes eelmise aastaga võrreldes 25,7%. Odavama sibula turule tulek seadis raskesse olukorda kohalikud sibulakasvatajad, kelle toodangu vastu tarbijate huvi langes. Sibula osatähtsus köögivilja impordis oli 22,5%. Sibulat veeti Eestisse põhiliselt Hollandist (31,2%), Poolast (24,3%) ning Lätist (23,0%).

Kurki toodi Eestisse 2012. aastal 4,4 tuhat tonni, mida oli 21,9% rohkem kui eelmisel aastal. Imporditud kurgid kallinesid eelmise aastaga võrreldes 6,3%. Kurgi osakaal imporditavas köögiviljas oli 14,5%. Kurki imporditi kõige enam Lätist (25,0%), Saksamaalt (18,8%) ning Poolast (16,8%).

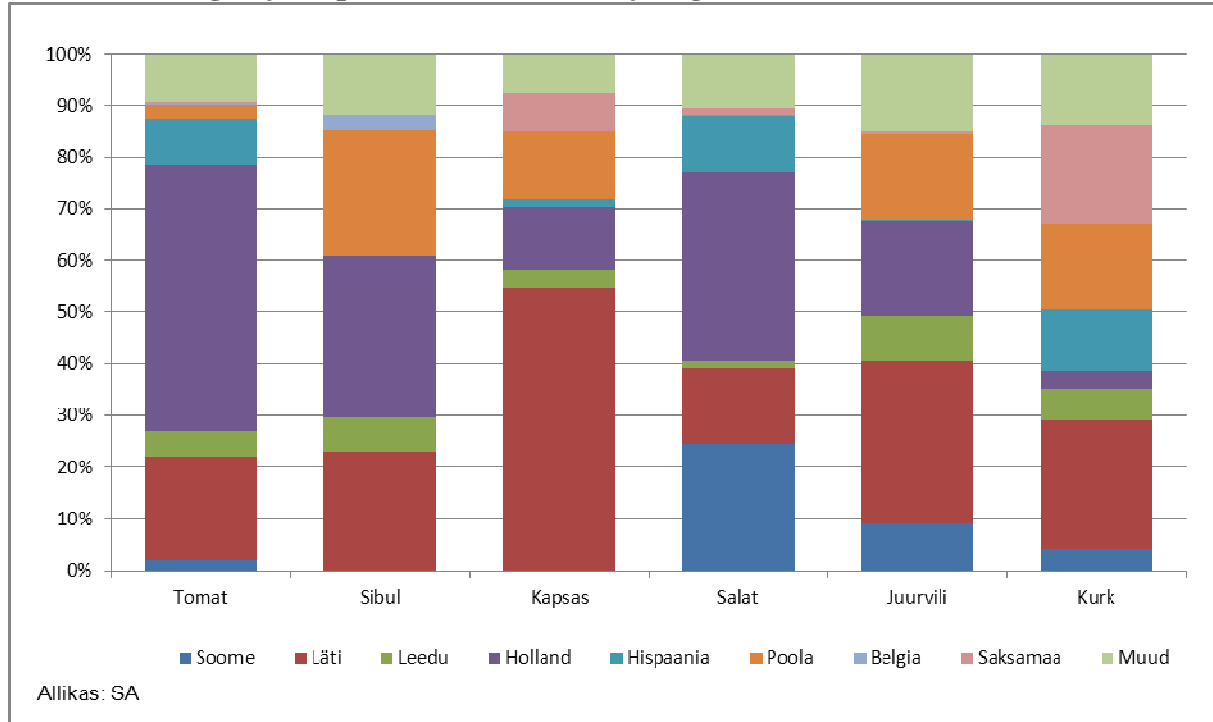
Kapsast veeti sisse 2012. aastal 4,7 tuhat tonni ehk 19,7 % vähem kui eelmisel aastal. Kapsa osatähtsus imporditavas köögiviljas oli 15,6%. Imporditav kapsas odavnes keskmiselt 28,6%. Enamus sisseveetavast kapsast toodi Lätist (54,8%), Poolast (12,9%) ja Hollandist (12,2%).

Joonis 20. Köögivilja import, 2004 – 2012 (tuh t)



Salatit imporditi 2012. aastal 1,2 tuhat tonni. Võrreldes eelneva aastaga imporditud salati maht kasvas 14,7% (+155 t). Sisseveetav salat kallines 13,4%. Salati osatähtsus köögivilja impordis oli 4,0%. Enamus salatist imporditi Hollandist (36,6%), Soomest (24,5%) ning Lätist (14,5%).

Joonis 21. Köögivilja impordi olulisemad saatjariigid, 2012 (%)



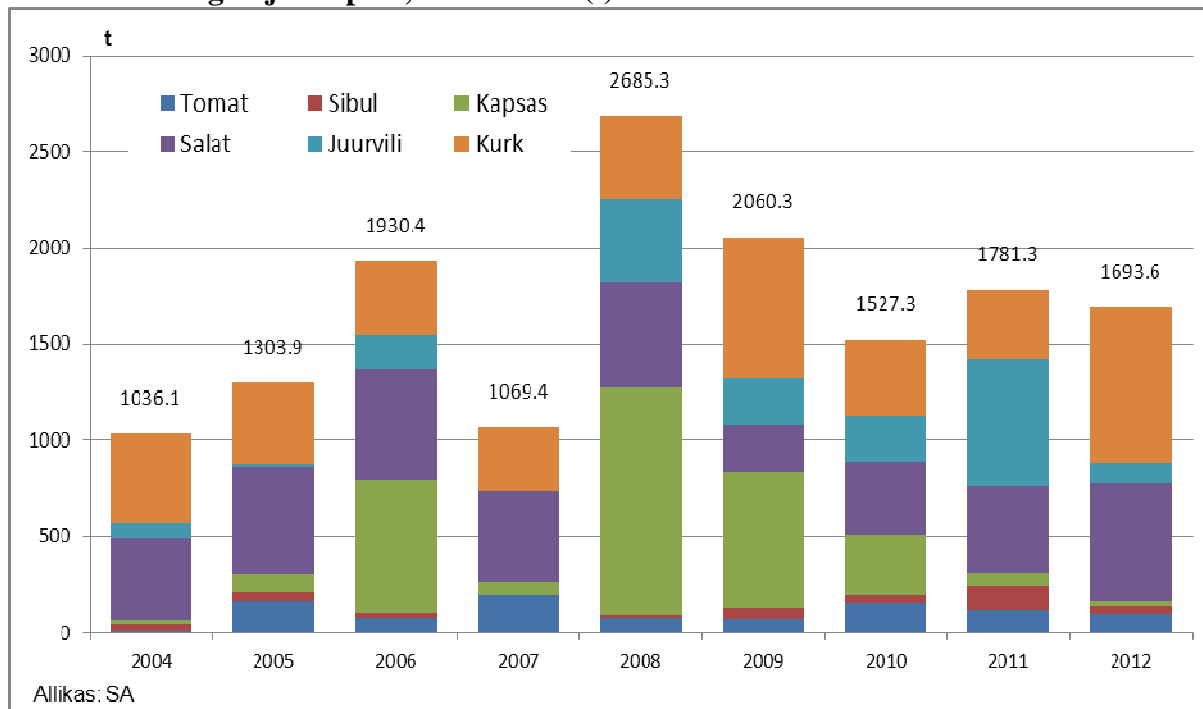
Juurvilja⁵ imporditi 2012. aastal 2,4 tuhat tonni ehk 3,4% rohkem kui eelmisel aastal. Sisse veetav juurvili oli 28,8% kallim võrreldes eelmise aastaga. Põhiliselt imporditi neid Lätist (31,5%), Hollandist (18,4%) ning Poolast (16,8%).

Köögivilja eksporditi 2012. aastal 1,7 tuhat tonni (joonis 22). Võrreldes eelmise aastaga vähenes köögivilja ekspordi maht 4,9% (-87,7 t). Ekspordimahu vähenemine tulenes eelkõige kõrgest võrdlusbaasist. 2011. aastal kasvas hüppeliselt juurvilja ja sibula eksport Venemaale, kus põua tõttu ikaldus saak. Rahalises väärtuses veeti 2012. aastal köögivilja välja 2,2 miljoni euro väärtuses, millest 76,1% olid Eesti päritolu. Võrreldes 2011. aastaga oli köögivilja väljaveo rahaline väärtus 35,1% ehk 579,8 tuhat eurot suurem.

Tomatit eksporditi 2012. aastal 97,9 tonni, mis moodustas 5,8% köögivilja ekspordimahust. Eksporditavatest tomatitest vaid 0,1% oli Eesti päritolu. Võrreldes eelmise aastaga vähenes 2012. aastal tomati väljavedu 17,7%. Välja veetavad tomatid kallinesid keskmiselt 35,5% võrreldes eelmise aastaga. Põhilised tomati väljaveo sihtriigid olid Läti (65,6%), Leedu (26,8%) ning Soome (5,8%).

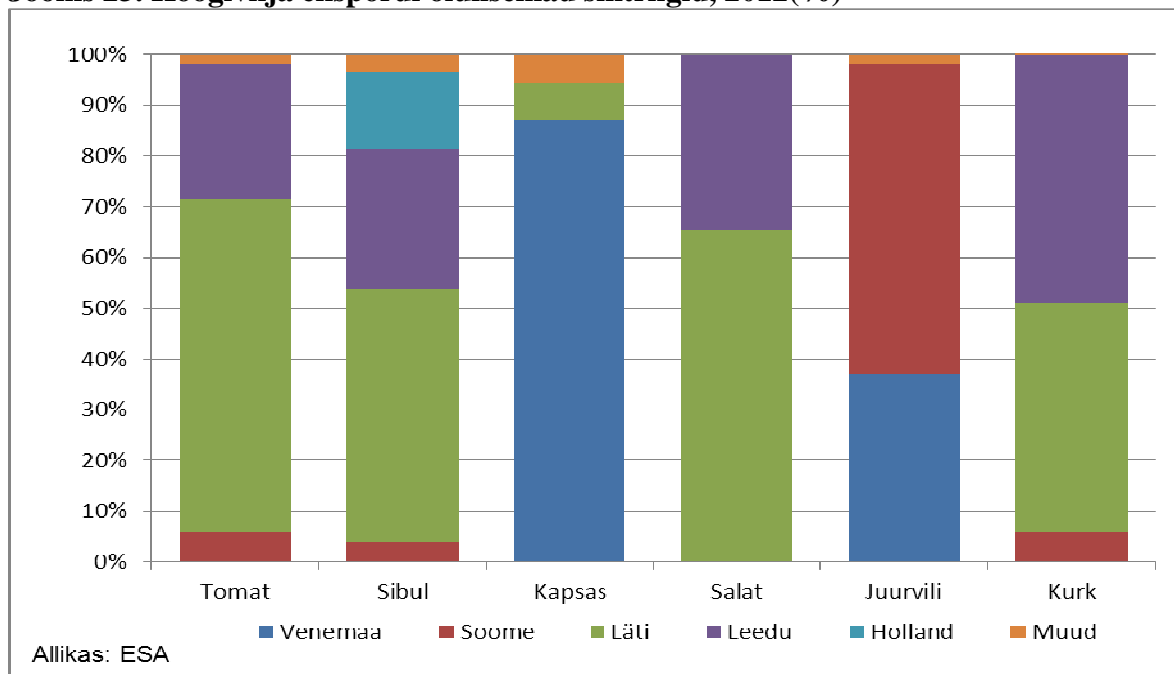
⁵ Porgand, söögipeet, redis jm juurvili

Joonis 22. Köögivilja eksport, 2004 - 2012 (t)



Kurki veeti 2012. aastal Eestist välja 812,2 tonni sh Eesti päritolu 777,7 tonni (95,8%). Kurgi osakaal kogu köögivilja ekspordimahust moodustas 48,0 %. Võrreldes eelmise aastaga suurenes kurgi väljavedu üle kahe korra (+451,2 t). Kurgi väljaveo keskmine hind kallines 6,4%. Olulisemad kurgi väljaveo sihtriigid on Leedu (48,9%) ning Läti (45,0%).

Joonis 23. Köögivilja ekspordi olulisemad sihtriigid, 2012(%)



Kapsast eksporditi 2012. aastal 23,6 tonni, mida oli ~ kolm korda (-44,5 t) vähem kui eelmisel aastal. Kogu väljaveetav kapsas oli Eesti päritolu. Kapsa väljavedu moodustas 2012. aastal köögivilja ekspordimahust 1,4%. Ekspordihind odavnes eelneva aastaga võrreldes 38,9%. Kapsa väljaveo olulisemaks sihtriigiks oli Venemaa (86,9%).

Sibulat veeti 2012. aastal Eestist välja 42,9 tonni, mida oli ~ kolm korda (-81,3 t) vähem kui eelneval aastal. Väljaveetavast sibulast 65,7% oli Eesti päritolu. Sibul moodustas köögivilja väljaveost 2,5%. Sibula väljaveohind kallines keskmiselt 31,0%. Sibulat eksporditi põhiliselt Lähti (49,7%), Leetu (27,5%) ja Hollandisse (15,4%).

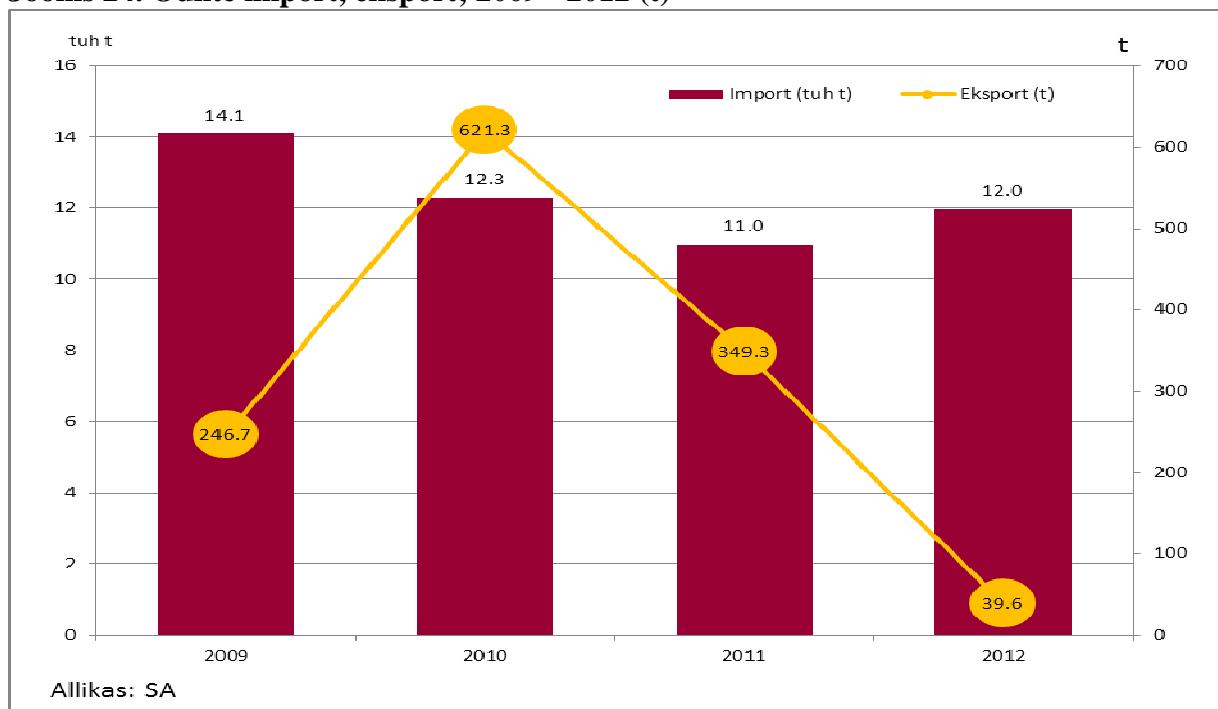
Salatit eksporditi 2012. aastal 608,1 tonni, mis oli 79,5% Eesti päritolu. Võrreldes eelmise aastaga suurenes salati väljaveo maht 34,1%. Välja veetav salat kallines keskmiselt 2,3% võrreldes eelmise aastaga. Salati väljavedu moodustas köögivilja ekspordimahust 35,9% ning olulisemad sihtriigid olid Läti (65,3%) ja Leedu (34,5%).

Juurvilja eksporditi 2012. aastal 108,9 tonni, võrreldes eelmise aastaga 6 korda (-546,8 t) vähem, moodustades köögivilja väljaveost 6,4%. Väljaveetavast juurviljast 97,3% oli Eesti päritolu. Juurvilja keskmised ekspordi hinnad vähenesid 5,8 % eelmise aastaga võrreldes. Juurvilja ekspordi olulisemad sihtriigid olid Soome (61,2%) ja Venemaa (37,0%).

6.2 Õunte väliskaubandus

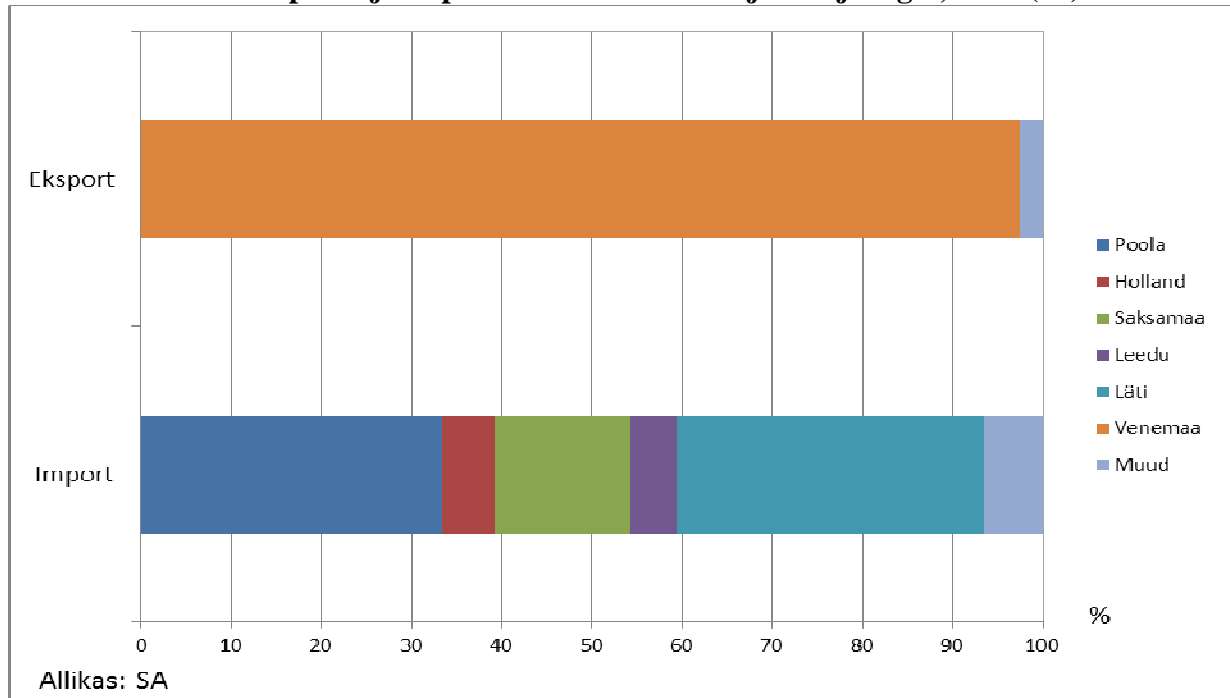
Õunu **imporditi** 2012. aastal Eestisse 12,0 tuhat tonni, mida oli 8,8% (179 t) rohkem kui eelmisel aastal (joonis 24). Rahalises väärtuses veeti õunu Eestisse 7,2 miljoni euro eest. Imporditava õuna hind kasvas keskmiselt 3,9% võrreldes eelmise aastaga. Suurem osa sisseveetavatest õuntest toodi Lätist (34,0%), Poolast (33,4%) ning Saksamaalt (15,0%).

Joonis 24. Õunte import, eksport; 2009 - 2012 (t)



Õunu **eksporditi** 2012. aastal 39,6 tonni, mida oli üle 8 korra (-309,7 t) vähem võrreldes eelmise aastaga. Väljaveetavatest õuntest vaid 0,3% oli Eesti päritolu. Rahalises väärtuses veeti õunu Eestist välja 17,2 tuhande euro eest. Eksporditavate õunte keskmine hind vähenes 25,1% võrreldes eelmise aastaga. Õunte väljaveo peamine sihtriik oli Venemaa (97,5%).

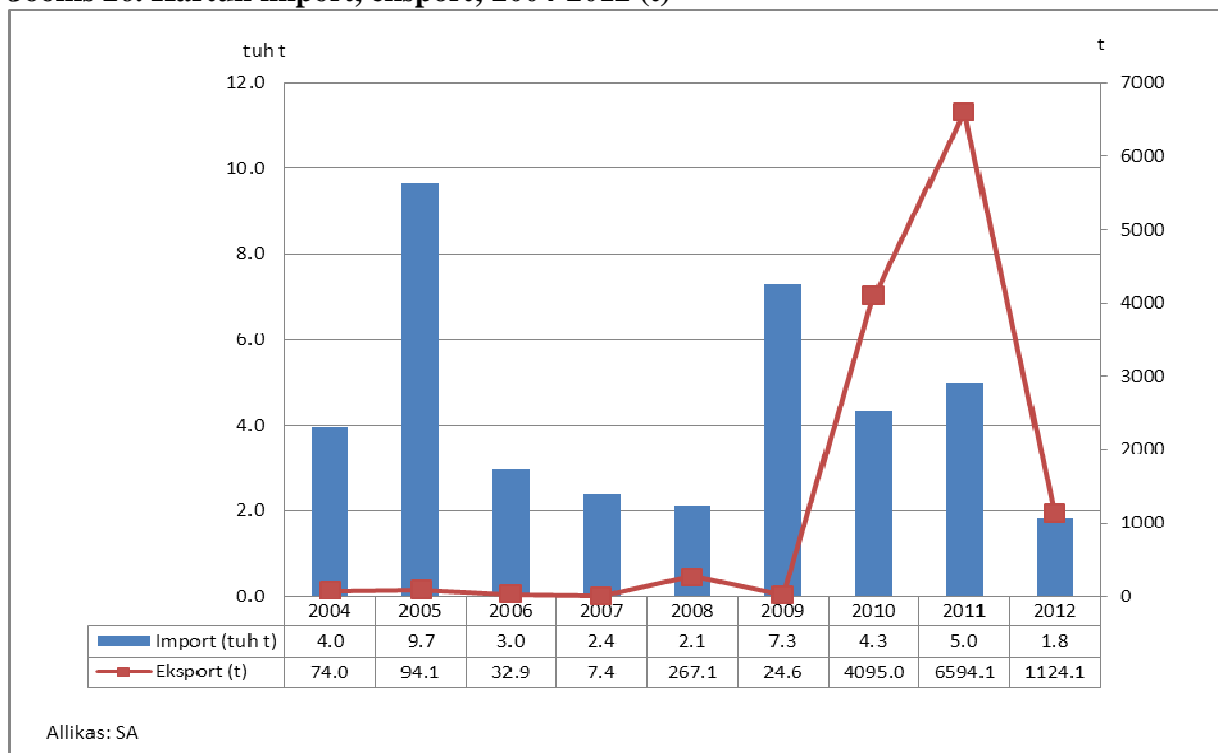
Joonis 25. Õunte ekspordi ja impordi olulisemad siht- ja saatjariigid, 2012 (%)



6.3 Kartuli väliskaubandus

2012. aastal **imporditi** kartulit Eestisse 1,8 tuhat tonni, mida oli ~ 3 korda (-3,2 tuh t) vähem kui eelmisel aastal (joonis 26). Rahalises väärtuses veeti kartulit Eestisse 753,9 tuhande euro eest. Imporditava kartuli hind suurenes keskmiselt 14,1% võrreldes eelmise aastaga. 2012. aastal toodi suurem osa sisseveetavast kartulist Lätist (27,6%), Soomest (27,8%) ning Hollandist (17,3%).

Joonis 26. Kartuli import, ekspord; 2004-2012 (t)



Kartulit **eksporditi** 2012. aastal 1,1 tuhat tonni, mida oli üle ~6 korda (-5,5 tuh t) vähem võrreldes eelmise aastaga. Eelmise aasta erandlikult suur kartuli eksport tulenes sellest, et meie idanaaber jäi erakordse põua tõttu suurest osast kartulisaagist ilma ja oma vajaduste rahuldamiseks ostsid nad nii Eestist kui ka mujalt Euroopast kartulit kokku, kuid sellel aastal ei tekkinud Venemaal nii suurt kartuli impordi vajadust. Väljaveetavast kartulist 85,9% oli Eesti päritolu.

Rahalises väärtuses veeti kartulit Eestist välja 257,4 tuhande euro eest. Eksporditava kartuli hind vähenes keskmiselt 26,2% võrreldes eelmise aastaga. Kartuli väljaveo peamised sihtriigid olid Soome (42,4%) ja Venemaa (33,8%).

Joonis 27. Kartuli ekspordi ja impordi olulisemad siht- ja saatjariigid, 2012 (%)

