

# Puu- ja köögiviljasektor 2012. aasta I poolaasta

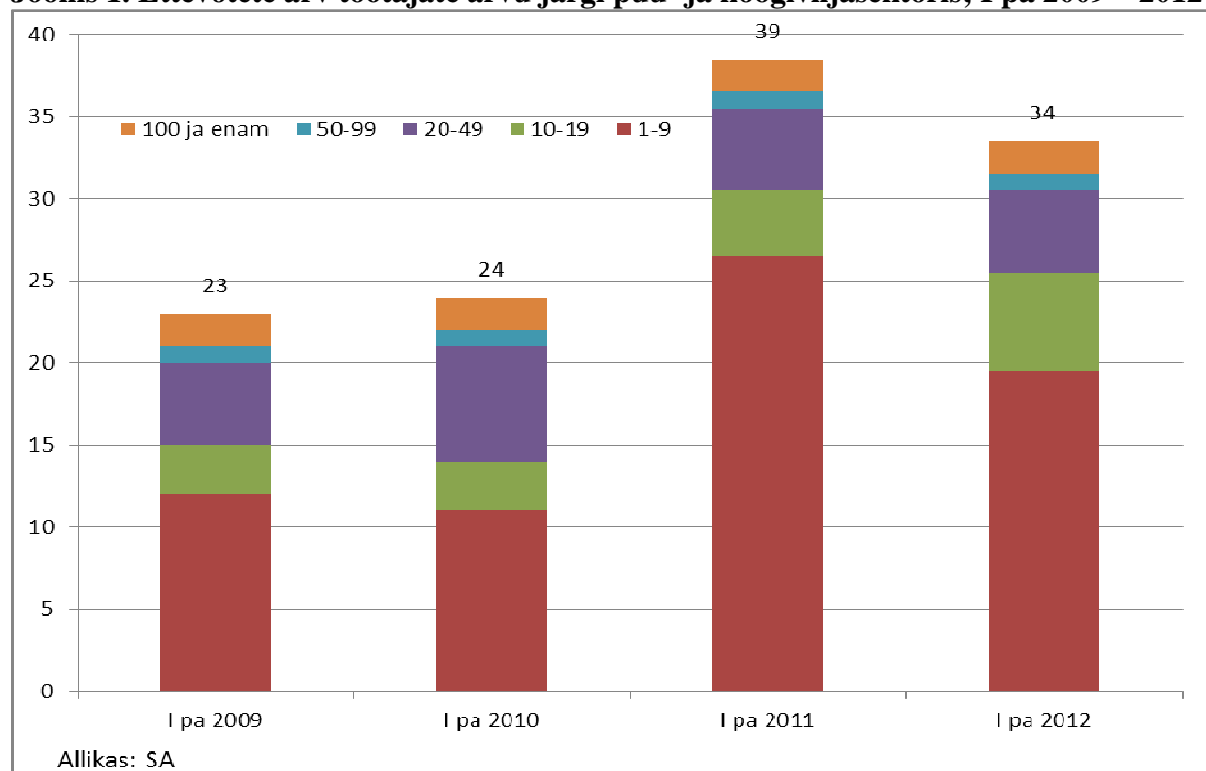
## Puu- ja köögiviljatööstuse struktuur

Puu- ja köögiviljatööstuse ettevõtetena käsitletakse järgmisi ettevõtteid:

- ✓ kartuli töötlemise ja säilitamisega tegelevad ettevõtted
  - koorimine
  - kartulikrõpsude tootmine
  - kartulijahu ja – pulbri tootmine
  - eeltöödeldud külmutatud kartuli tootmine
- ✓ puu- ja köögiviljamahla tootvad ettevõtted
- ✓ puu- ja köögiviljatooteid valmistavad ettevõtted
  - peamiselt puu- ja köögiviljast valmistatud toidu tootmine
  - puu- ja köögiviljade külmutamine ja kuivatamine
  - džemmide, marmelaadide ja želeede tootmine

Eesti Statistikaameti (SA) andmetel tegutses 2012. aasta I poolaastal puu- ja köögiviljasektoris 34 ettevõtet<sup>1</sup> (joonis 1).

**Joonis 1. Ettevõtete arv töötajate arvu järgi puu- ja köögiviljasektoris; I pa 2009 – 2012**



<sup>1</sup>Ettevõtted, mis olid aruandeperioodil finantsmajanduslikult aktiivsed (käive, kulud jne)

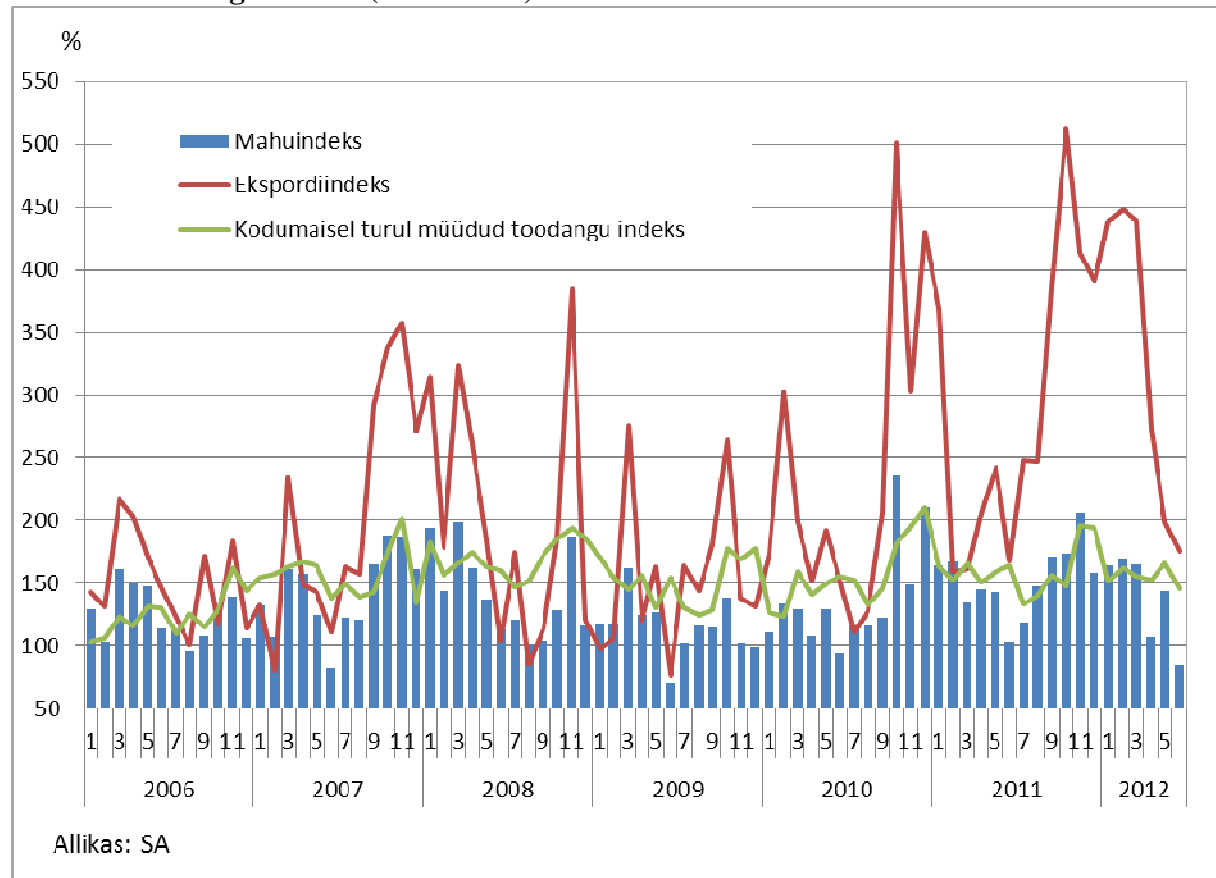
Võrreldes eelmise aasta sama perioodiga vähenes ettevõtete arv 2012. aasta I poolaastal viie võrra. Vaadates ettevõtteid töötajate arvu järgi, siis neist üle poole (69%) olid mikroettevõtted, kus töötas kuni üheksa inimest.

Teiste maakondadega võrreldes on oluliselt rohkem ettevõtteid paigutatunud Harjumaale (~40%) ning Tartumaale (~30%). Ettevõtete paigutus on seotud maakondade asustustihedusega.

## Positsioon majanduses

Keerulistest maailmamajanduse arengutest tingitult on Eesti majanduskasv 2012. aasta esimesel poolel aeglustunud. Puu- ja köögiviljasektori toodangumaht jäi 2012. aasta I poolaastal eelneva aasta I poolaastaga samale tasemele, kuid suurenes ekspordimaht (joonis 2). Ekspordi kasvu toetab nõrgenenud euro ja ülejäänud Euroopast kiirema majanduskasvuga Põhja-Euroopa region, kus asuvad Eesti peamised sihtturud.

**Joonis 2. Puu- ja köögiviljasektori toodangu mahuindeks, ekspordi- ja kodumaisel turul müüdud toodangu indeks (2005 = 100)**

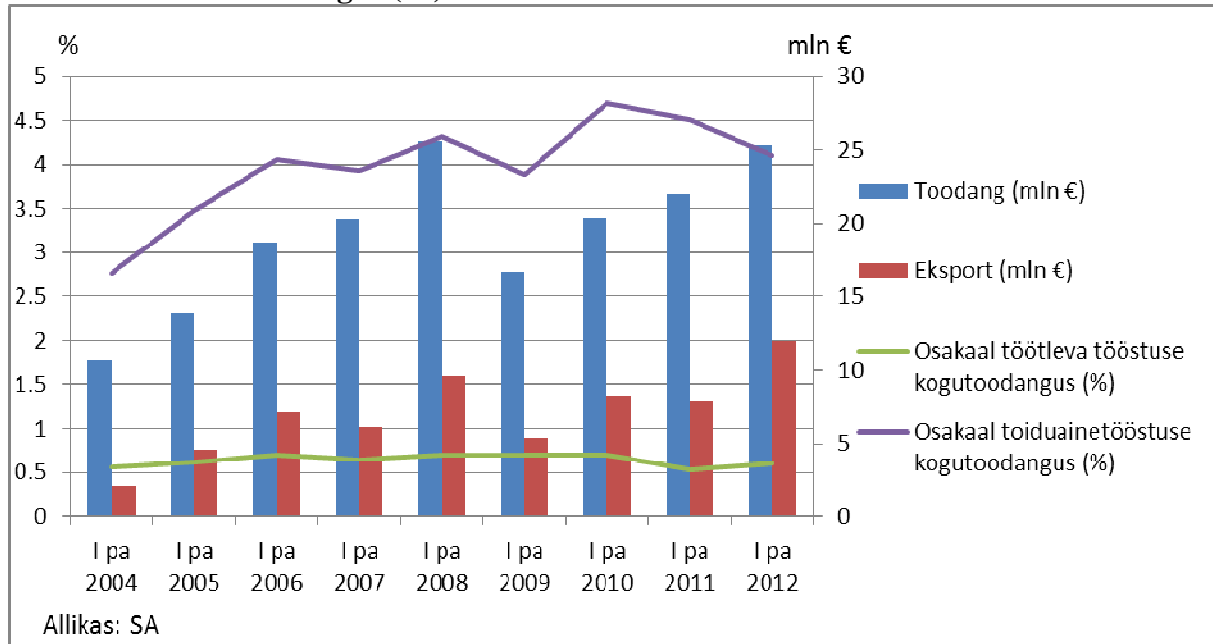


Allikas: SA

SA kiirstatistika andmetel toodeti puu- ja köögiviljasektori poolt 2012. aasta I poolaastal rahalises väärtuses ~25 miljoni euro eest toodangut, millest peaaegu pool (47%) eksporditi (joonis 3). Kuigi tootmismahud jäid eelneva aasta tasemele, suurendasid tooraine ja sisendite hinnatõus toodangu rahalist väärtust. Eelneva aasta sama perioodiga võrreldes suurenes toodangu rahaline väärtus 14,8%. Oluliselt suurenes ka ekspordi rahaline väärtus – 50,9%.

Puu- ja köögiviljasektori toodangu osakaal moodustas 2012. aasta I poolaastal 4,1% toiduainetööstuse ning 0,6% töötleva tööstuse kogutoodangust.

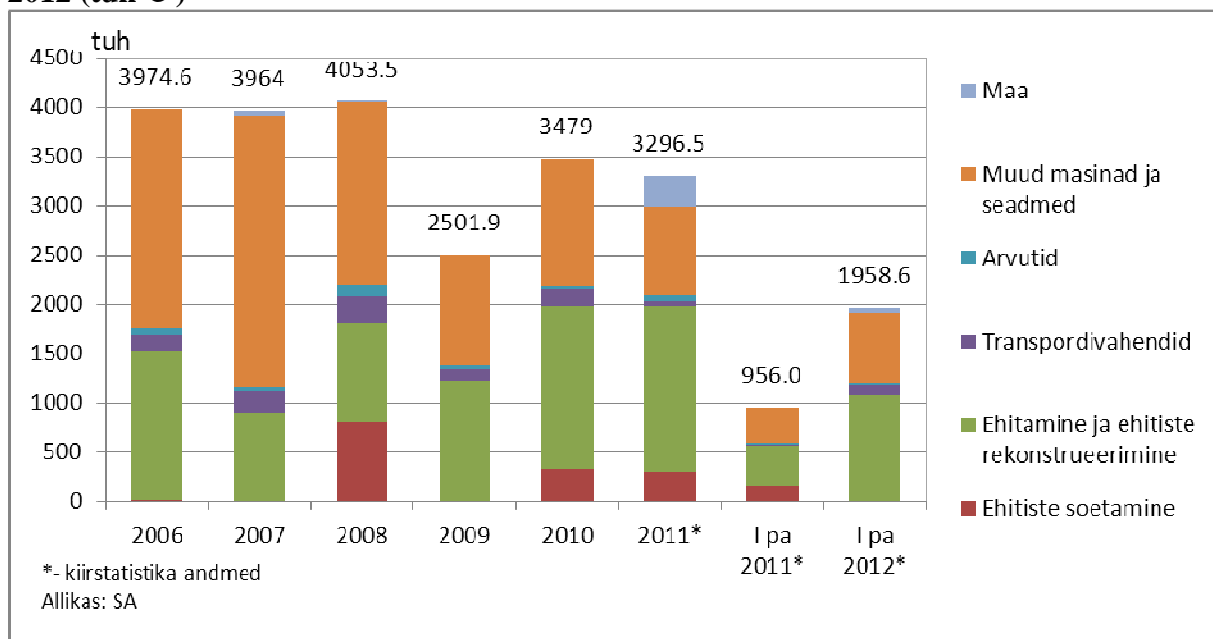
**Joonis 3. Puu- ja köögiviljasektori toodang ja eksport (mln €), osatähtsus toiduaine- ja töötleva tööstuse toodangus (%)**



Vaatamata majanduskasvu aeglustumisele on ettevõtted jätkanud investeerimist, mis on vajalik konkurentsivõime tugevdamiseks ja majanduse arenguks. Investeeringute suurenemist toetab ettevõtete kasumlikkuse ja käibe kasv.

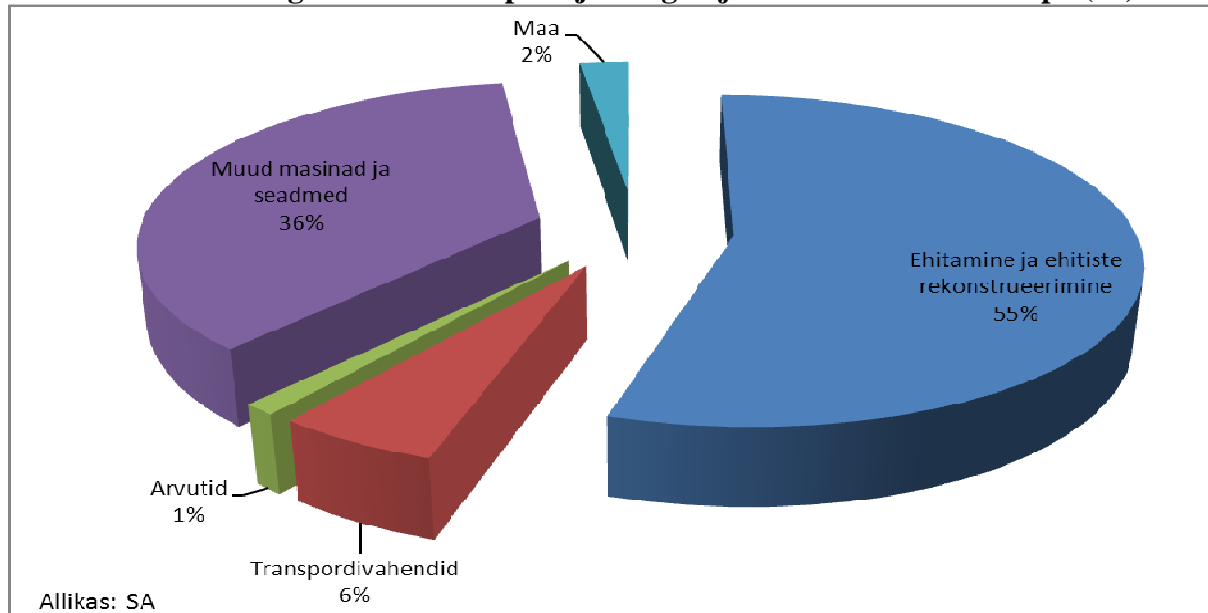
Puu- ja köögiviljasektor investeeris 2012. aasta I poolaastal materiaalsesse põhivarasse 2,0 miljonit eurot, mida on ~2 korda (+1,0 mln €) rohkem kui 2011. aastal samal ajal (joonis 4).

**Joonis 4. Puu- ja köögiviljasektori investeeringud materiaalsesse põhivarasse, 2006 – 2012 (tuh €)**



Kõige rohkem investeeriti 2012. aasta I poolaastal ehitamisse ja ehitiste rekonstrueerimisse, kokku 1,1 miljoni euro väärtuses, mis moodustas kogu materiaalsesse põhivarasse tehtud investeeringutest 55%. Masinatesse ja seadmetesse investeeriti 706,6 tuhat eurot (36%), maasse 42,3 tuhat eurot (10,8%), transpordivahenditesse 108,9 tuhat eurot (6%), maasse 45,2 tuhat eurot (2%) ning arvutitesse 22,2 tuhat eurot (1%) (joonis 5).

**Joonis 5. Investeeringute osatähtsus puu- ja köögiviljasektoris 2012. aasta I pa (%)**

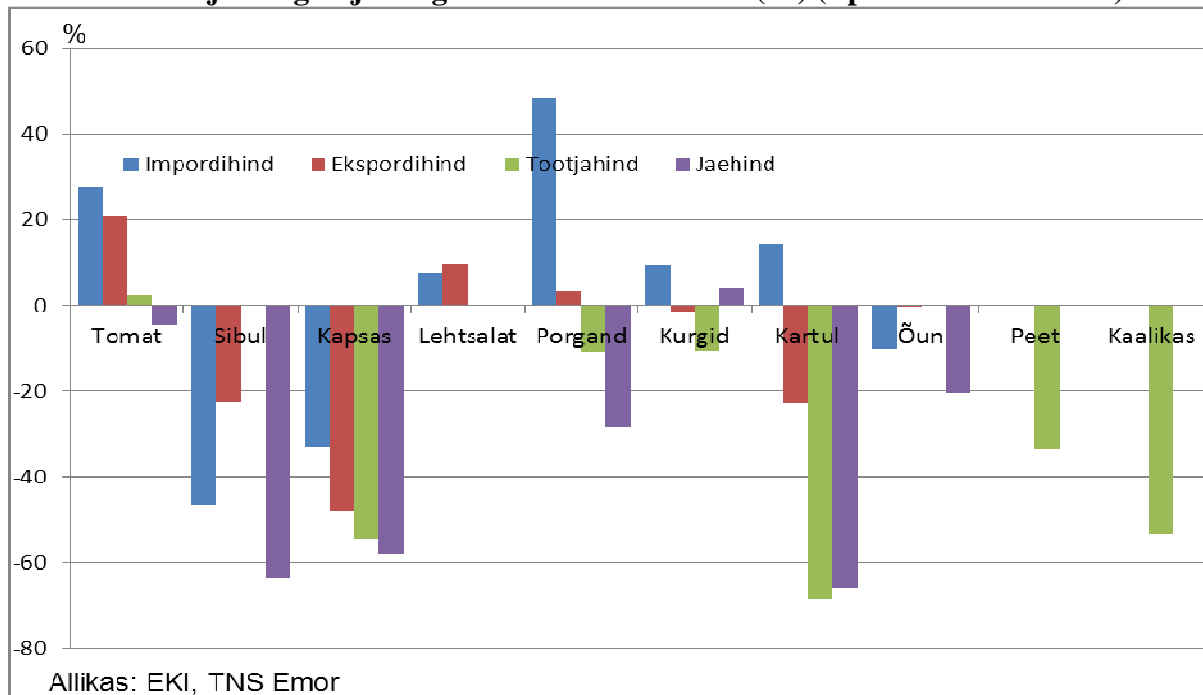


Võrreldes eelmise aasta sama perioodiga suurenesid 2012. aasta kuue esimese kuuga kõige enam investeeringud ehitamisse ja rekonstrueerimisse (+658,3 tuh €) ning masinatesse ja seadmetesse (+338,4 tuh €).

## Puu- ja köögivilja ning kartuli hinnad Eestis

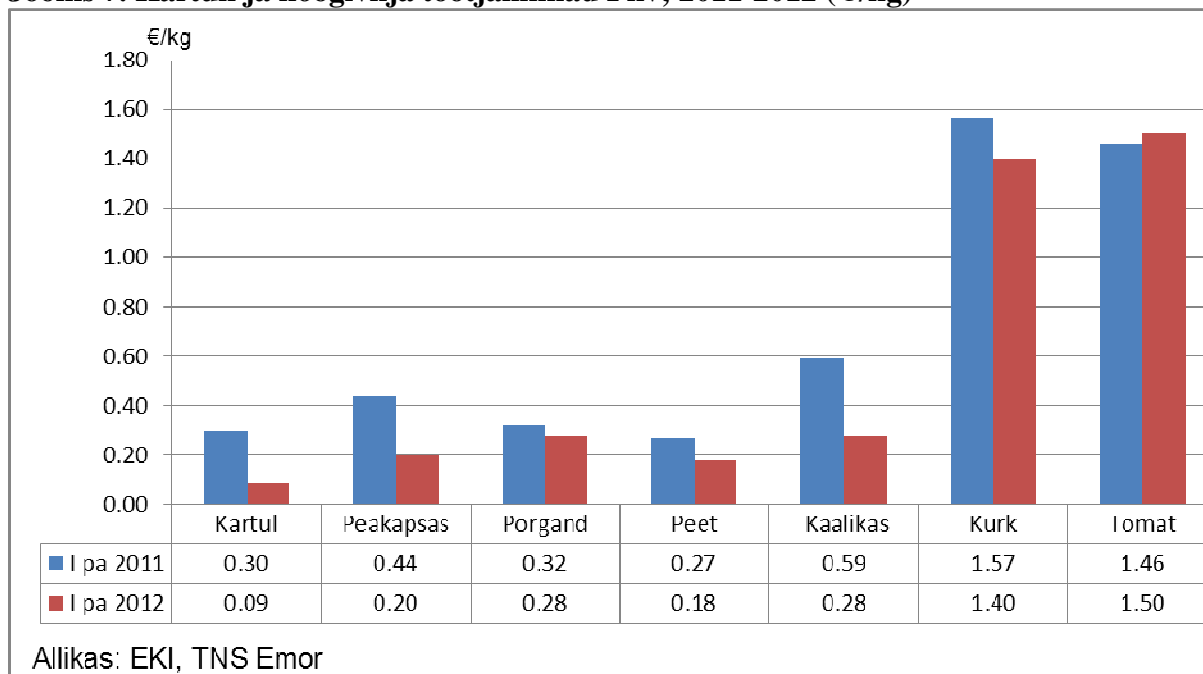
Köögivilja hind on väga kõikumine, sõltudes nii saagist kui ka kõrvalturgudel toimuvast. 2012. aasta alguses olid köögiviljade hinnad madalamad võrreldes eelmise aasta sama perioodiga. Hea hinna ootuses suurendasid põllumehed 2011. aasta kevadel köögivilja kasvuala ja sügisel koguti suurepärane saak. Samas oli hea köögiviljasaak ka meie olulisel ekspordipartneril – Venemaal. Välisnõudluse vähenemise tulemusel ületas pakkumine nõudlust, mis viis hindade langemiseni.

**Joonis 6. Puu- ja köögivilja ning kartuli hinna muutus (%) (I pa 2011. aasta =100)**



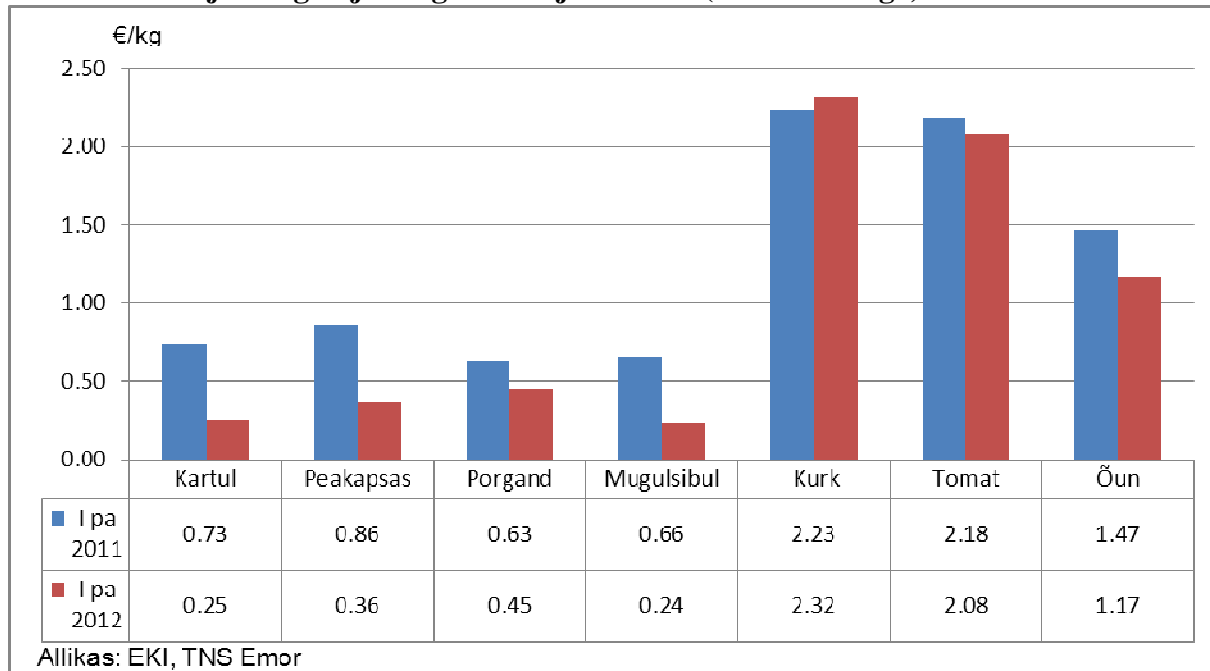
Kui võrrelda 2012. aasta I poolaasta keskmiseid **tootjahindu** eelmise aasta sama ajaga, siis kõige enam odavnes kartul (-68,7%), kapsas (-54,6%) ja kaalikas (-53,4%), vähem langes peedi (-33,5%), porgandi (-11,0%), kurgi (-10,6%) hind (joonis 7). Väikese hinnatõusu tegi tomati (+2,4%) hind.

**Joonis 7. Kartuli ja köögivilja tootjahinnad I kv; 2011-2012 (€/kg)**



**Jaekaubanduses** toimusid samuti hinnamuutused. Võrreldes eelneva aasta sama ajaga odavnes 2012. aasta I poolaastal kõige enam kartul (-65,9%), veidi vähem sibul (-63,5%), kapsas (-58,1%), porgand (-28,4%), õun (-20,4%) ja tomat (-4,6%) (joonis 8). Samal ajal kallinesid kurgid (+4,0%).

**Joonis 8. Puu- ja köögivilja ning kartuli jaehinnad (käibemaksuga)**



Puu- ja köögivilja hinnavõrdlusest Euroopa pealinnade kauplustega selgub, et Baltimaade odavamad puu- ja köögivilja hinnad on Leedus (joonis 9). See võib olla tingitud Poola lähedusest, sest seal on puu- ja köögivilja hinnad veelgi madalamad. 2012. aasta juunis oli Tallinna puu- ja köögivilja hinnatase kõige lähedasem Riiaga, kus õun oli samas hinnas, kartul oli 3% ning tomat 8% odavam Tallinnaga võrreldes. Samas kurk oli Riiaga võrreldes 39%, kapsas ja sibul mõlemad 36% ning porgand 27% kallim. Kõige suurem hinnaerinevus oli Stockholmiga, kus sibul oli 8, kartul, kurk ja kapsas 3 ning porgand ja õun 2 korda kallim Tallinnaga võrreldes.

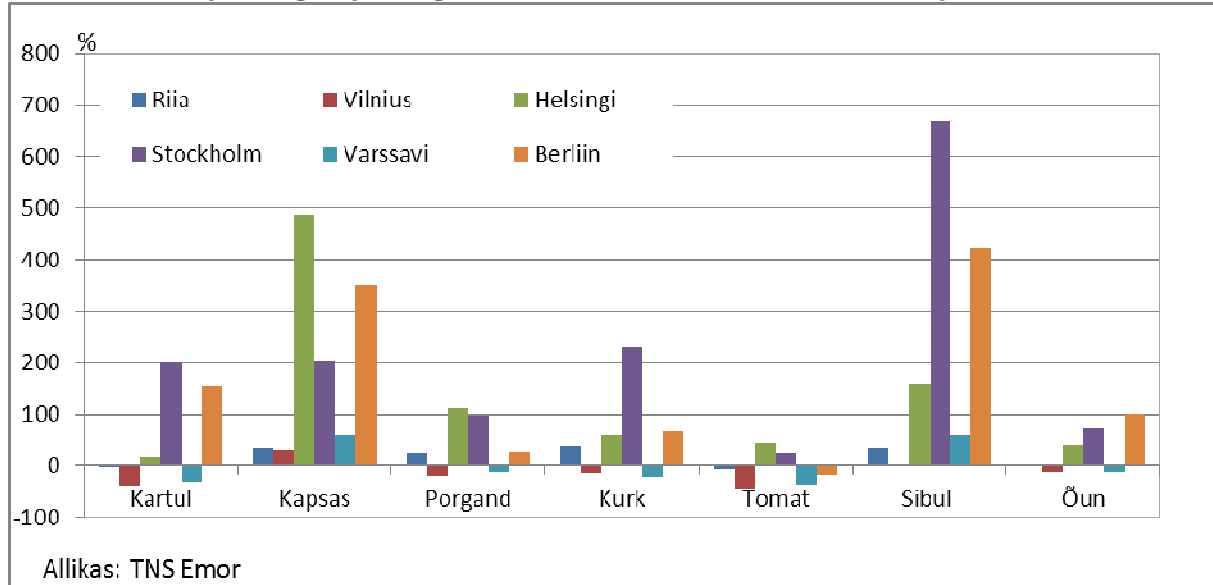
Kui 2012. aasta juunikuul Tallinna kaupluste toidukaupade jaehindu võrrelda lähiriikide omadega, olid kõige odavamad Tallinnas sibulad. Tallinnas maksis 1 kg sibulaid 0,22 eurot, mis oli oluliselt odavam kui Stockholmis (8 korda), Berliinis (5 korda) ja Helsingis (3 korda). Varssavi kauplustes küsiti sibulate eest 59,1% ning Riias 36,4% kõrgemat hinda kui Tallinnas.

Lähiriikidega võrreldes sai juunis Tallinnast osta odavamalt ka kapsast. Tallinnas maksis kilogramm kapsast 0,22 eurot. Võrreldes Helsingi ja Berliiniga sai Tallinnast kapsast osta ~5 korda ning Stockholmiga võrreldes 3 korda odavamalt. Tallinnaga võrreldes oli kapsas kallim ka Varssavis (+59%), Riias (+36%) ja Vilniuses (+32%).

Juunis küsiti Tallinna kauplustes kilogrammi kurgi eest 1,19 eurot, mis oli kallim kui Varssavis (+23%) ja Vilniuses (+15%), kuid odavam kui Stockholmis (3 korda), Berliinis (-66%), Helsingis (-59%) ning Riias (-39%). Tallinna kauplustes müüdava tomatikilo hind oli 1,79 eurot, mis oli kõrgem kui Varssavis (+35%), Vilniuses (+44%), Berliinis (+17%) ja Riias (+8%) ning odavam kui Helsingis (-45%) ning Stockholmis (-26%).

Kartulid maksid 2012. aasta juunikuul Tallinna kauplustes 0,47 eur/kg. Kallimad olid kartulid Stockholmis ja Berliinis (3 korda) ning Helsingis (+16%). Odavamad võrreldes Tallinnaga olid kartulid Vilniuses (-38%), Varssavis (-31%) ning Riias (-3,2%).

### Joonis 9. Puu- ja köögivilja ning kartuli hinnavõrdlus Tallinn= 100 (juuni 2012)



Õunte hind oli Tallinna kauplustes juunikuus 0,99 eur/kg. Võrreldes Tallinnaga olid õunad kallimad Stockholmis ja Berliinis (~2 korda) ning Helsingis (+40%), kuid odavamad Varssavis (-13%) ning Vilniuses (-12%). Riias olid õunad Tallinnaga ühes hinnas.

## Köögivilja väliskaubandus

**Köögivilja imporditi** 2012. aasta kuue esimese kuuga 14,2 tuhat tonni (joonis 10). 2011. aasta hea köögiviljasaagi tulemusel vähenes 2012. aasta I poolaastal köögivilja sisseveo maht 9,7% (-1,5 tuh t) võrreldes eelmise aasta sama ajaga. Rahalises väärtuses imporditi 2012. aasta I poolaastal köögivilja 12,0 miljoni euro eest. Võrreldes eelmise aasta sama perioodiga vähenes köögiviljade sisseveo väärtus 1,6% (-0,2mln €).

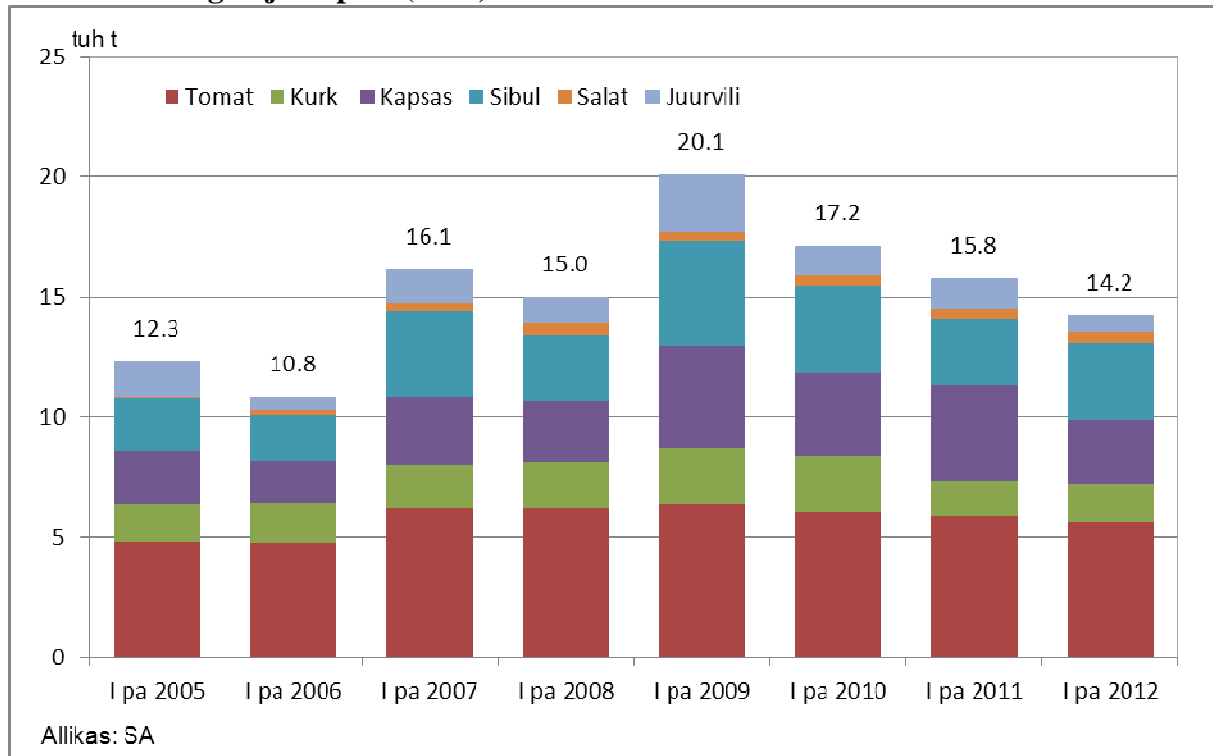
**Tomatit** imporditi 2012. aasta I kvartalis Eestisse 1,6 tuhat tonni ehk 0,4% rohkem kui eelmisel aastal samal perioodil. Sisse toodud tomatid olid 14,3% odavamad eelmise aasta sama perioodiga võrreldes. Tomatil on kõige suurem osatähtsus köögivilja impordis (36,1%). Suurem osa sisseveetavatest tomatitest toodi sisse Lätist (33,9%), Prantsusmaalt (27,5%) ning Hollandist (26,9%).

**Sibulat** veeti 2012. aasta kuue esimese kuuga sisse 3,2 tuhat tonni, mis oli 19,4% rohkem kui eelmisel aastal samal ajal. Imporditud sibul kallines eelmise aasta sama ajaga võrreldes 46,5%. Sibula osatähtsus köögivilja impordis oli 22,7%. Sibulat veeti Eestisse põhiliselt Hollandist (42,6%), Poolast (25,8%) ning Lätist (21,4%).

**Kurki** toodi Eestisse 2012. aasta I poolaastal 1,6 tuhat tonni, mida oli 7,5% rohkem kui eelmisel aastal samal ajal. Imporditud kurgid kallinesid 9,4%. Kurgi osakaal imporditavas köögiviljas oli 11,2%. Kurki imporditi kõige enam Lätist (35,0%), Hispaaniast (19,5%) ning Rootsist (12,2%).

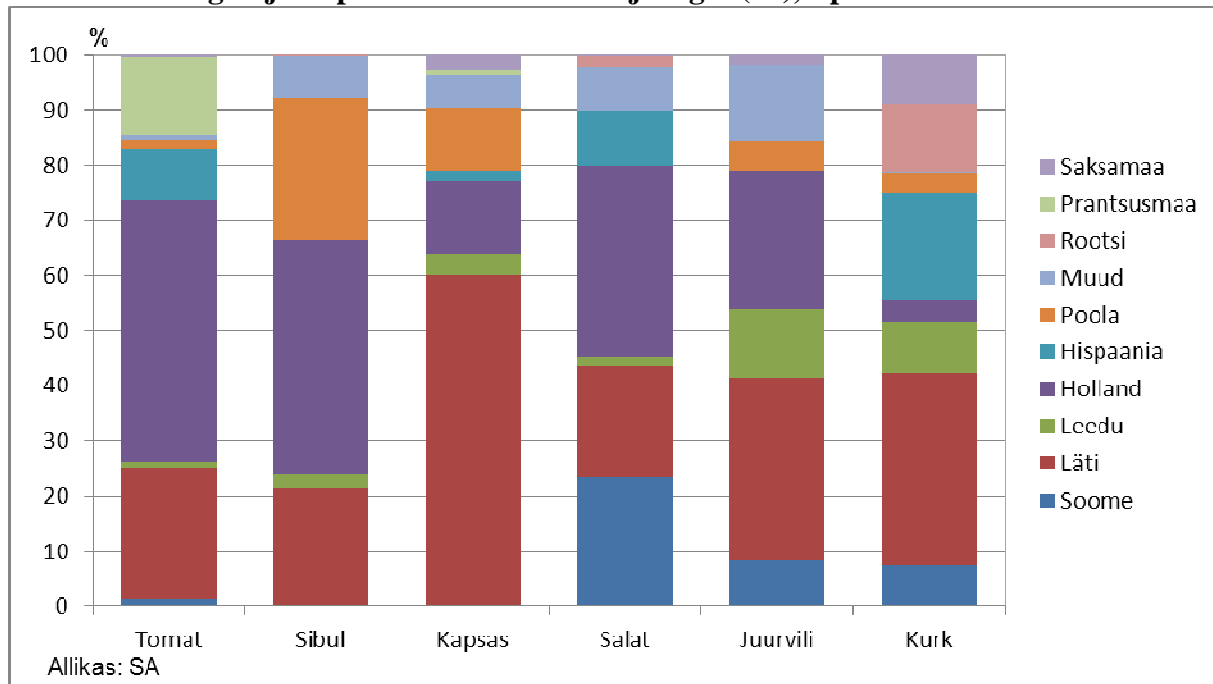
**Kapsast** veeti sisse 2012. aasta kuue esimese kuuga 2,6 tuhat tonni ehk 34,0% vähem kui eelmisel aastal sama ajaga. Kapsa osatähtsus imporditavas köögiviljas oli 18,6%. Imporditav kapsas odavnes keskmiselt 32,9%. Enamus sisseveetavast kapsast toodi Lätist (60,1%), Hollandist (13,0%) ja Poolast (11,4%).

**Joonis 10. Köögivilja import (tuh t)**



**Salatit** imporditi 2012. aasta kuue kuuga 469,0 tonni. Võrreldes eelneva aasta sama perioodiga imporditud salati maht ei muutunud. Sisseveetav salat kallines 7,6%. Salati osatähtsus köögivilja impordis oli 3,3%. Enamus salatist imporditi Hollandist (34,6%), Soomest (23,4%) ning Lätist (20,2%).

**Joonis 11. Köögivilja impordi olulisemad saatjariigid (%), I pa 2012**

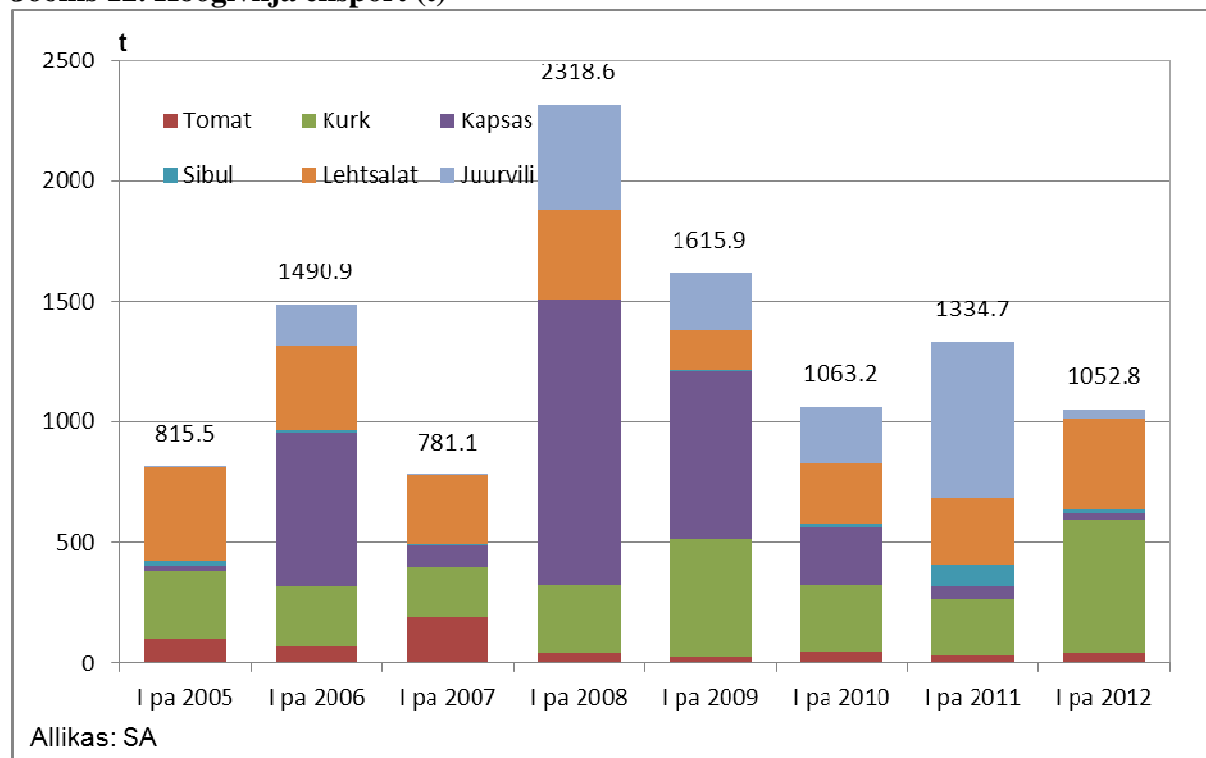




**Juurvilja<sup>2</sup>** imporditi 2012. aasta I poolaastal 690,8 tonni ehk 44,6% vähem kui eelmisel aastal samal perioodil. Sisse veetav juurvili oli 62,2% kallim võrreldes eelmise aasta sama ajaga. Põhiliselt imporditi neid Lätist (33,1%), Hollandist (25,1%) ning Leedust (12,4%).

**Köögivilja eksporditi** 2012. aasta kuue esimese kuuga 1,1 tuhat tonni (joonis 12). Võrreldes eelmise aasta sama perioodiga vähenes köögivilja ekspordi maht 21,1% (-281,9 t). Ekspordimahu suur vähenemine tulenes eelkõige kõrgest võrdlusbaasist. 2011. aastal kasvas hüppeliselt juurvilja ja sibula eksport Venemaale, kus põua tõttu ikaldus saak. Rahalises väärtuses veeti 2012. aasta I poolaastal köögivilja välja 1,4 miljoni euro väärtuses, millest 91,2% olid Eesti päritolu. Köögivilja väljaveo rahaline väärtus suurenes 2012. aasta I poolaastal 27,3% ehk 299,6 tuhat eurot võrreldes eelmise aasta sama perioodiga.

**Joonis 12. Köögivilja eksport (t)**

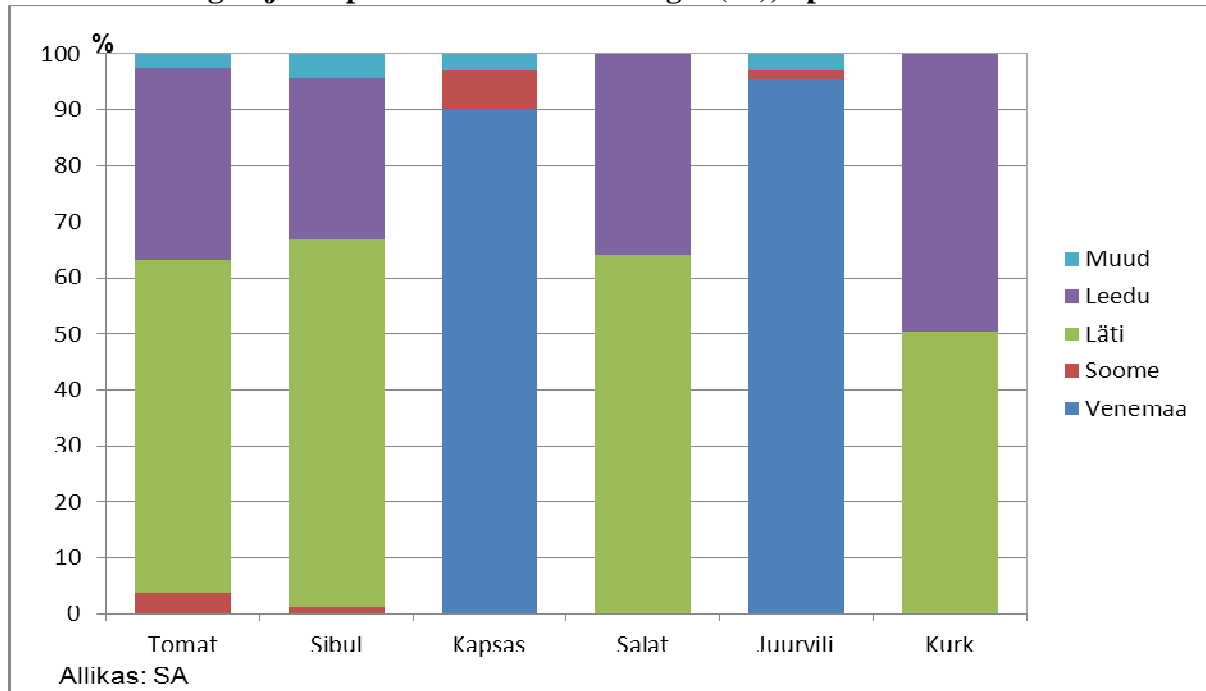


**Tomatit** eksporditi 2012. aasta kuue esimese kuuga 43,9 tonni, mis moodustas 4,2% köögivilja ekspordimahust. Võrreldes eelmise aasta sama perioodiga suurenes 2012. aasta I poolaastal tomati väljavedu 38,5%. Välja veetavad tomatid kallinesid keskmiselt 20,9% võrreldes eelmise aasta sama perioodiga. Põhilised tomati väljaveo sihtriigid olid Läti (59,5%), Leedu (34,4%) ning Soome (3,6%).

**Kurki** veeti 2012. aasta I poolaastal Eestist välja 551,1 tonni sh Eesti päritolu 518,8 tonni (94,1%). Kurgi osakaal kogu köögivilja ekspordimahust moodustas 52,3 %. Võrreldes eelmise aastaga suurenes kurgi väljavedu üle kahe korra. Kurgi väljaveo keskmine hind odavnes 1,4%. Olulisemad kurgi väljaveo sihtriigid on Läti (50,2%) ning Leedu (49,7%).

<sup>2</sup> Porgand, söögipeet, redis jm juurvili

**Joonis 13. Köögivilja ekspordi olulisemad sihtriigid (%), I pa 2012**



**Kapsast** eksporditi 2012. aasta kuue esimese kuuga 22,7 tonni, mida oli üle kahe korra vähem kui eelmisel aastal samal perioodil. Kogu väljaveetav kapsas oli Eesti päritolu. Kapsa väljaveedu moodustas 2012. aasta I poolaastal köögivilja ekspordimahust 2,2%. Ekspordihind odavnes 2012. aasta I poolaastal 48,1% võrreldes eelmise aasta sama ajaga. Kapsa väljaveo olulisemaks sihtriigiks oli Venemaa (90,3%).

**Sibulat** veeti 2012. aasta esimese kuue kuuga Eestist välja 20,4 tonni, mida oli ~5 korda vähem kui eelneval aastal samal ajal. Väljaveetavast sibulast 64,7% oli Eesti päritolu. Sibul moodustas köögivilja väljaveost 1,9%. Sibula väljaveohind odavnes keskmiselt 22,4%. Sibulat eksporditi põhiliselt Läti (65,7%) ja Leetu (28,9%).

**Salatit** eksporditi 2012. aasta I poolaastal 372,5 tonni, mis oli 100% Eesti päritolu. Võrreldes eelmise aasta sama perioodiga suurenes lehtsalati väljaveo maht 34,8%. Välja veetav lehtsalat kallines keskmiselt 2,3% võrreldes eelmise aasta sama perioodiga. Lehtsalati väljaveedu moodustas köögivilja ekspordimahust 34,8% ning olulisemad sihtriigid olid Läti (64,1%) ja Leedu (35,9%).

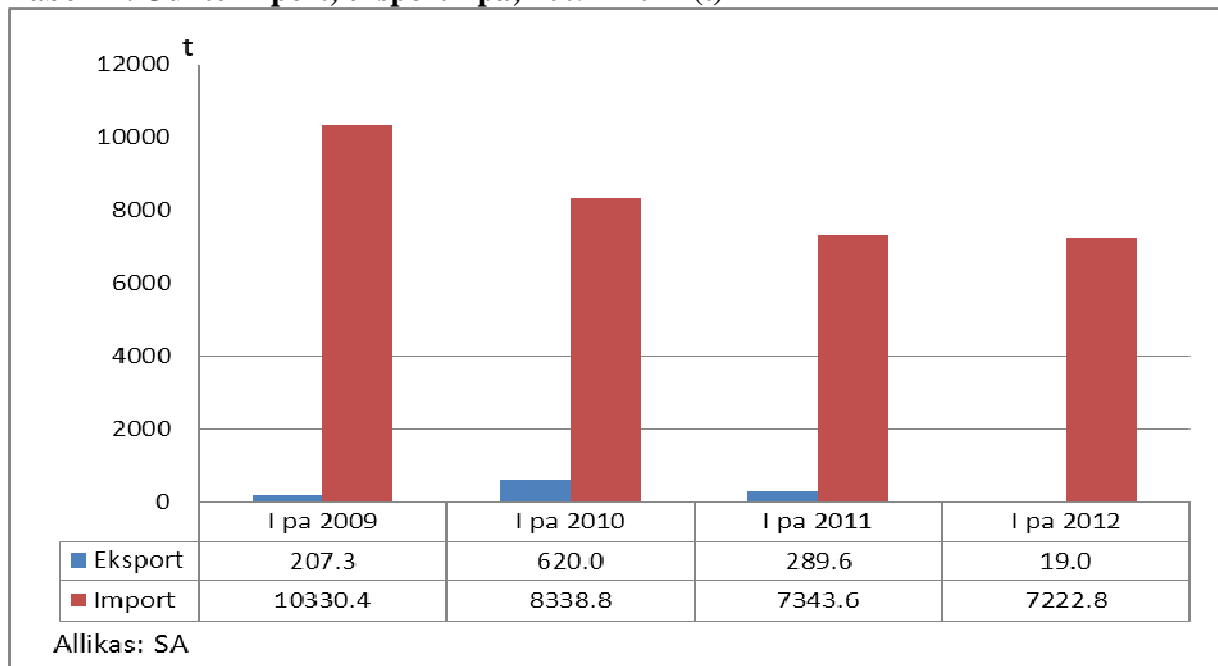
**Juurvilja** eksporditi 2012. aasta kuue esimese kuuga 42,2 tonni, võrreldes eelmise aasta sama perioodiga 873 korda (-436,2 t) vähem, moodustades köögivilja väljaveost 0,1%. Väljaveetavast juurviljast 40% oli Eesti päritolu. Juurvilja keskmised ekspordi hinnad suurenesid 3,1 % eelmise aasta I poolaastaga võrreldes. Juurvilja ekspordi olulisem sihtriik oli Venemaa (95,5%).

## Õunte väliskaubandus

Õunu **importi** 2012. aasta I poolaastal Eestisse 7,2 tuhat tonni, mida oli 1,6% (-120,8 t) vähem kui eelmisel aastal samal ajal (joonis 14). Rahalises väärtuses veeti õunu Eestisse 4,3 miljoni euro eest. Importitava õuna hind vähenes keskmiselt 10% võrreldes eelmise aasta

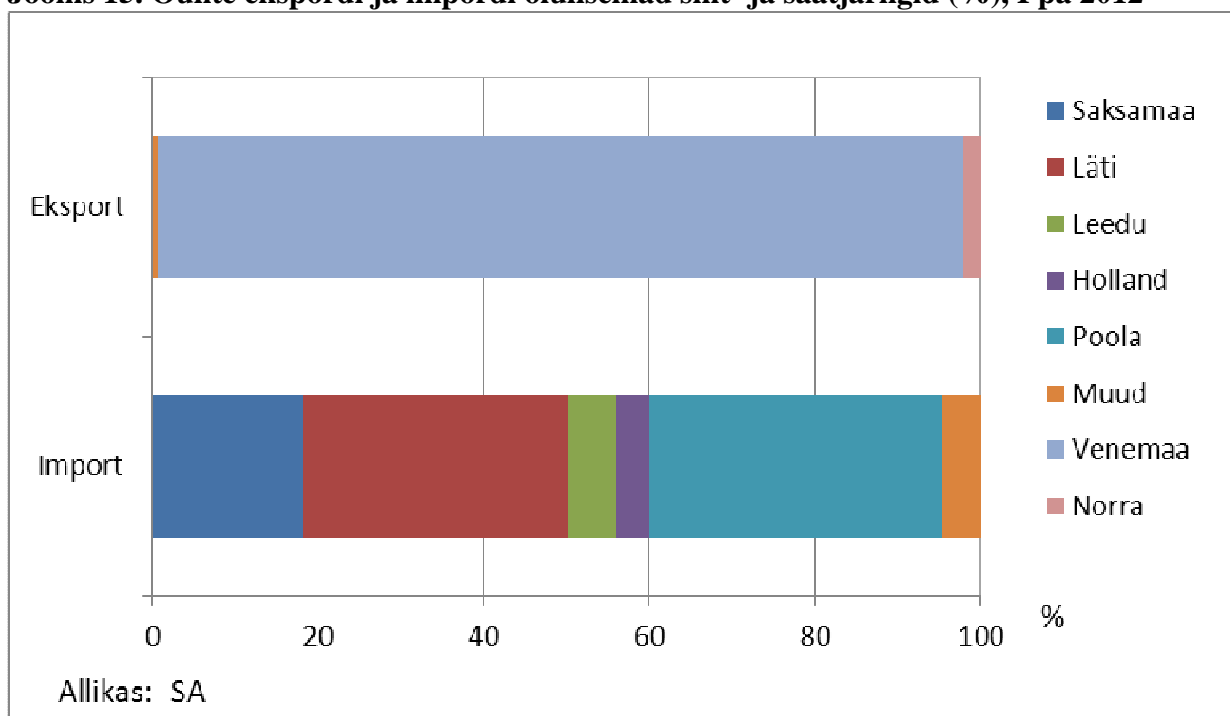
sama ajaga. 2012. aasta I poolaastal toodi suurem osa sisseveetavatest õuntest Poolast (35,2%), Lätist (31,8%) ning Saksamaalt (18,2%).

**Tabel 14. Õunte import, eksport I pa; 2009 - 2012 (t)**



Õunu **eksporditi** 2012. aasta kuue esimese kuuga 19,0 tonni, mida oli üle 15 korra vähem võrreldes eelmise aasta sama perioodiga. Väljaveetavatest õuntest vaid 0,5% oli Eesti päritolu. Rahalises väärtuses veeti õunu Eestist välja 10,6 tuhande euro eest. Eksporditavate õunte hind suurenes üle kahe korra võrreldes eelmise aasta sama ajaga. Õunte väljaveo peamine sihtriik oli Venemaa (97,4%).

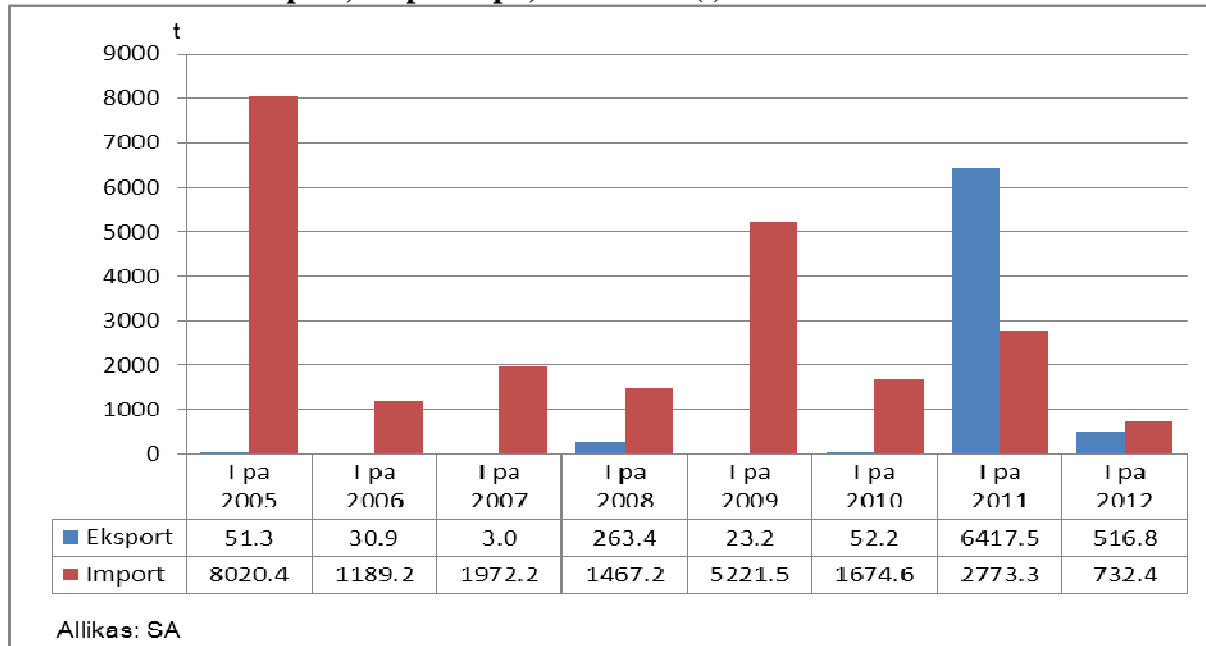
**Joonis 15. Õunte ekspordi ja impordi olulisemad siht- ja saatjariigid (%), I pa 2012**



## Kartuli väliskaubandus

2012. aasta I poolaastal **imporditi** kartulit Eestisse 732,4 tonni, mida oli ~4 korda vähem kui eelmisel aastal samal ajal (joonis 16). Rahalises väärtuses veeti kartulit Eestisse 345,7 tuhande euro eest. Imporditava kartuli hind suurenes keskmiselt 11,1% võrreldes eelmise aasta sama ajaga. 2012. aasta I poolaastal toodi suurem osa sisseveetavast kartulist Soomest (31,2%), Hollandist (20,8%) ning Lätist (17,3%).

**Tabel 16. Kartuli import, eksport I pa; 2005-2012 (t)**



Kartulit **eksporditi** 2012. aasta kuue esimese kuuga 516,8 tonni, mida oli üle 12 korda vähem võrreldes eelmise aasta sama perioodiga. Eelmise aasta erandlikult suur kartuli eksport tulenes sellest, et meie idanaaber jäi erakordse põua tõttu suurest osast kartulisaagist ilma ja oma vajaduste rahuldamiseks otsis nad nii Eestist kui ka mujalt Euroopast kartulit kokku, kuid sellel aastal ei tekkinud Venemaal nii suurt kartuli impordi vajadust. Väljaveetavast kartulist 77,5% oli Eesti päritolu.

Rahalises väärtuses veeti kartulit Eestist välja 124,1 tuhande euro eest. Eksporditava kartuli hind vähenes keskmiselt 22,7% võrreldes eelmise aasta sama ajaga. Kartuli väljaveo peamised sihtriigid olid Venemaa (77,4%) ja Norra (22,5%).

**Joonis 17. Kartuli ekspordi ja impordi olulisemad siht- ja saatjariigid (%), I pa 2012**

