

Lihatööstuse 2012. aasta ülevaade

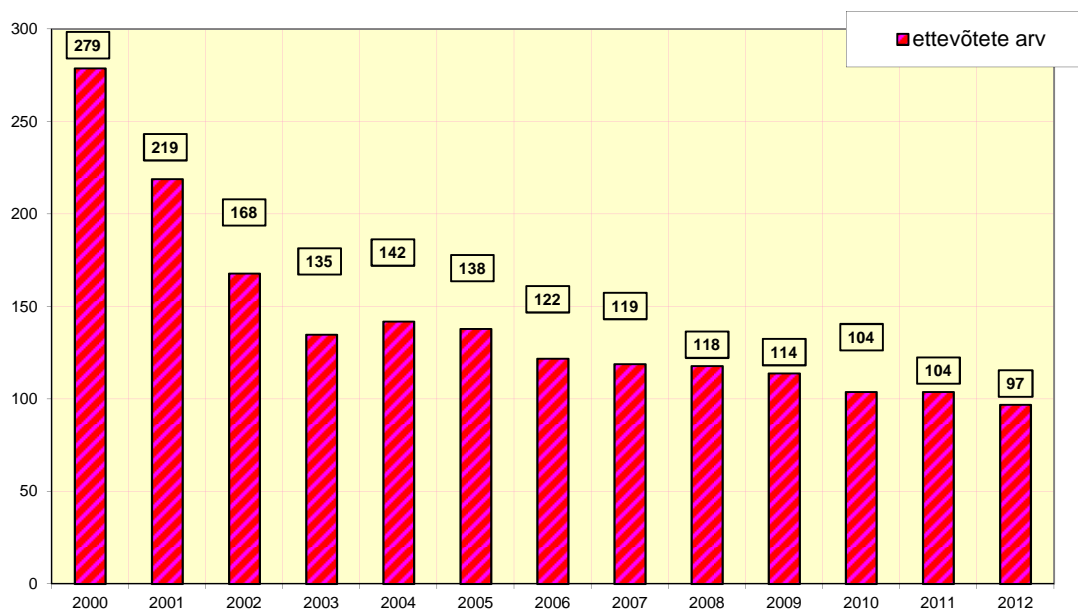
Lihatööstuse struktuur

Eestis oli 2012. aasta lõpu seisuga Veterinaar- ja Toiduameti (edaspidi VTA) andmetel 97 lihakäitlemisettevõtet. Võrreldes eelmise aastaga on ettevõtete arv vähenenud (joonis 1). Nelja ettevõtte kohta oli VTA-l tehtud märkus tegevuse peatamise kohta ning 3 ettevõttel oli tunnustus erinevatele tootmisüksustele. Seega oli aasta lõpu seisuga Eestis tegelikult 90 lihakäitlemisettevõtet. Nendest 34 olid väiketapamajad (toimub ainult loomade tapmine, lihalõikust, lihatoodete valmistamist jms tegevust pole).

Eestis on umbes 55 lihakäitlemisettevõtet, mis tegelevad liha ja lihatoodete valmistamisega jms. Neist suuremaid (müügitulu järgi) on 20-30 ettevõtet.

Eesti lihasektorit iseloomustab tihe konkurents siseturul. Välismaise kapitaliga ettevõtted omavad ~80-85% turuosast (2007. aastal oli see umbes 70% kogu Eesti lihatoodete müügist ja 2008.-2011. aastal oli 75-85%). Kodumaise kapitaliga ettevõtted (mõned suuremad ja palju väiksemaid) on leidnud oma turunišši ning pakuvad järjest suuremat konkurentsi välismaistele kontsernidele.

Joonis 1. Ettevõtete arv 2000-2012



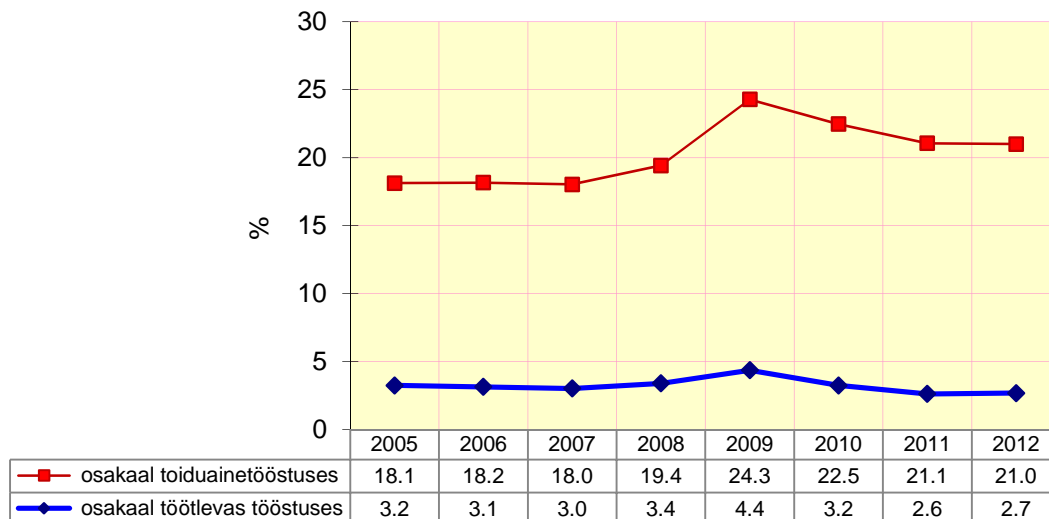
Allikas: VTA

2012. aasta lõpu seisuga ei olnud Eestis endiselt ühtset tegutsevat lihatööstusi ühendavat organisatsiooni. Selle üheks põhjuseks võib jätkuvalt olla Eesti turuolukord, kus lihatööstuste omavaheline konkurents on väga suur ning välismaise kapitaliga ettevõtete huvid erinevad Eesti ettevõtjate omast. Seetõttu ei jõuta ühisele arusaamale, milliseid vaateid ja väärtusi lihatööstusi ühendav organisatsioon võiks esindada. 2011. aastal algasid vorstide/vorsttoodete täiendava märgistusega seotud arutelud ettevõtete, sektori liitude, teadus- ja arendusasutuste ja ministeeriumi vahel. Lõplik otsus vorstide/vorsttoodete täiendava märgistuse osas tehakse eeldatavalt 2013. a jooksul.

Positsioon majanduses

Lihasektori kogutoodangu osatähtsus toiduainete tootmises oli 2012. aastal 21,1% (eelmisel aastal samuti 21,1%). Töötleva tööstuse kogutoodangust andis lihasektor 2012. aastal 2,7% (2011. aastal oli see 2,6%, 2010. aastal 3,2% ning 2009. aastal 4,4%).

Joonis 2. Lihatööstuse osakaal (%) toiduainetööstuses ja töötlevas tööstuses (kogutoodangu järgi), 2005-2012

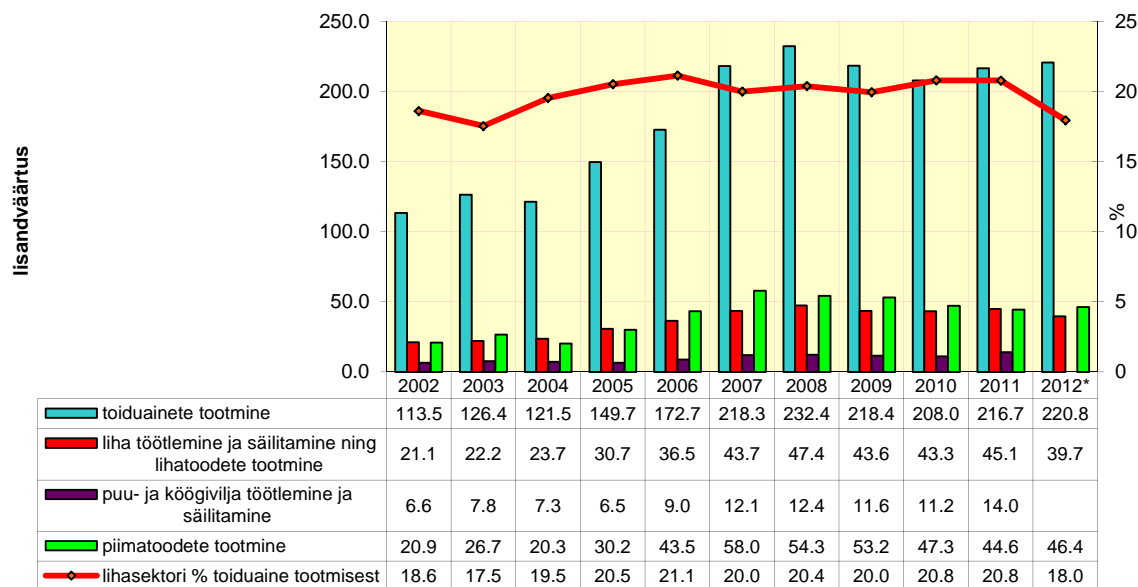


Allikas: PM

Liha ja lihatoodete eksport moodustas kogu põllumajandustoodete ja –saaduste väljaveost 7,8% (2011. aastal oli see , 2010. aastal 7,6%, 2009. aastal 7,5%).

Lihasektori toodetav lisandväärtus oli 39,7 miljonit eurot, mis 2011. aastaga võrreldes oli 5,4 miljonit eurot väiksem (12%). Lihatoodete tootmisega loodav lisandväärtus moodustas toiduaine tootmise lisandväärtusest 18% (2011. aastal oli see 20,8%, 2010. aastal samuti 20,8%).

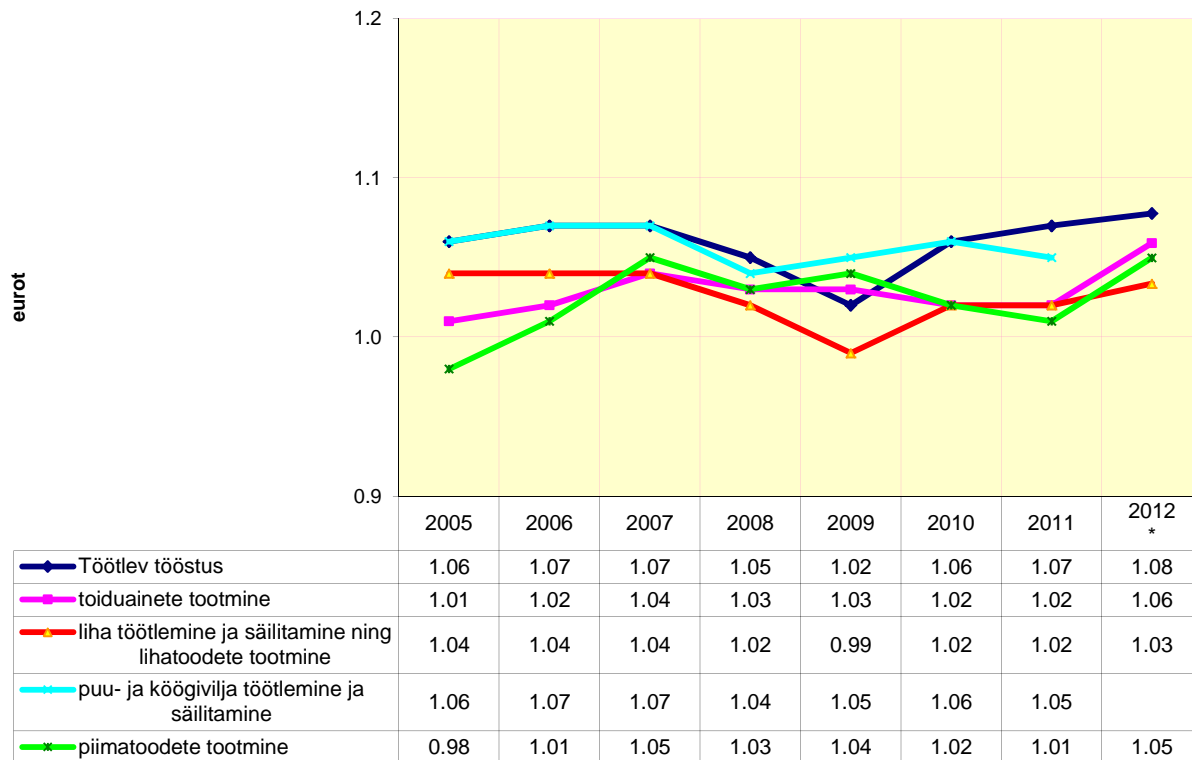
Joonis 3. Puhas lisandväärtus 2002-2012, miljon eurot



Allikas: ESA * lüh. statistika 2012. aasta puu- ja köögivilja sektori andmete avaldamist ei võimalda andmekaitse põhimõte

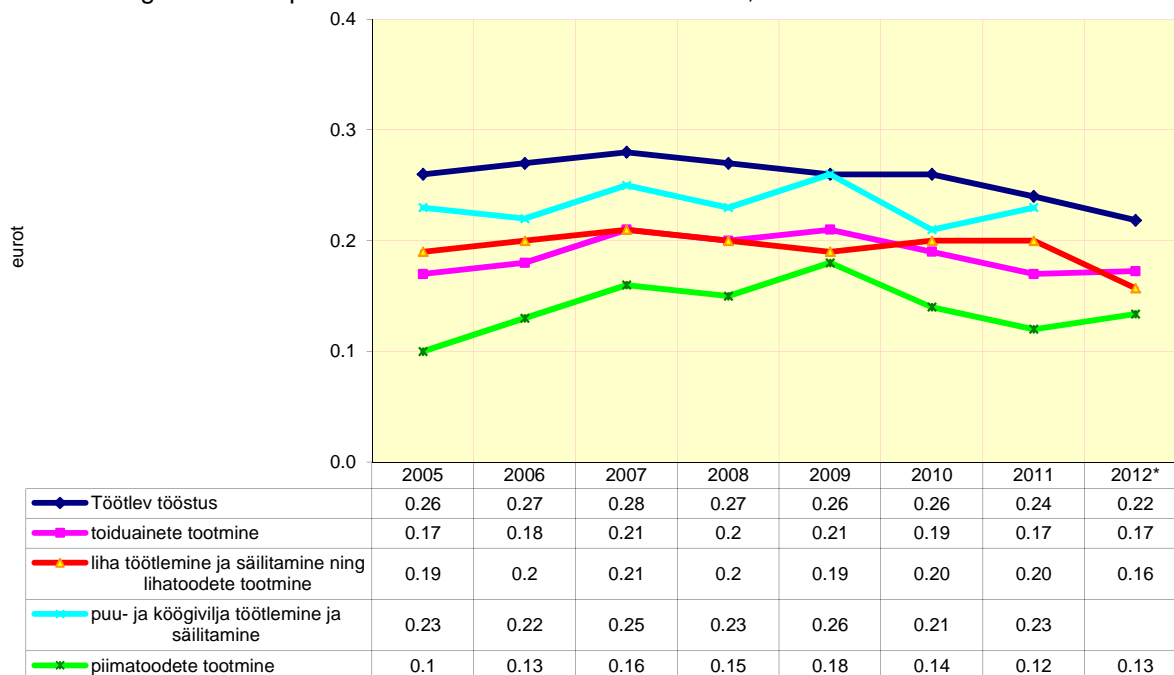
Lihasektori kogutootlikkus müügitulu alusel oli 2012. aastal 1,03 eurot ja kogutootlikkus puhta lisandväärtuse alusel 0,16 eurot.

Joonis 4. Kogutootlikkus müügitulu alusel 2002-2012, eurot



Allikas: ESA * lühiaja statistika, 2012. aasta puu- ja köögivilja sektori andmete avaldamist ei võimalda andmekaitse põhimõte

Joonis 5. Kogutootlikkus puhta lisandväärtuse alusel 2002-2012, eurot



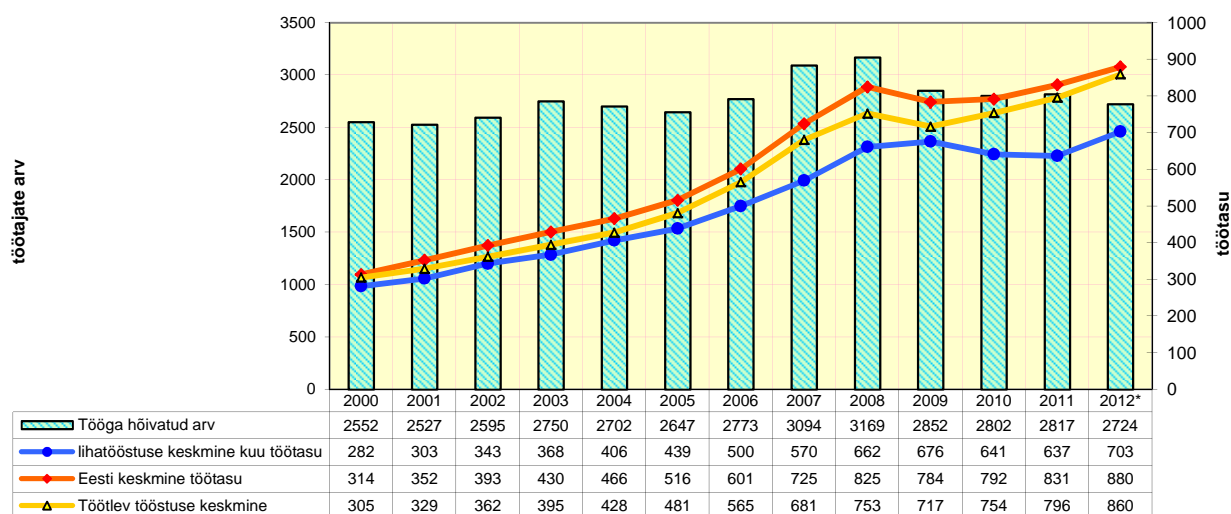
Allikas: ESA * lühiaja statistika, 2012. aasta puu- ja köögivilja sektori andmete avaldamist ei võimalda andmekaitse põhimõte

Töötajate arv ja töötasu

2012. aasta lõpu seisuga töötas Eesti Statistikaameti (ESA) andmetel lihasektoris keskmiselt 2724 inimest (joonis 6). Võrreldes 2011. aastaga on töötajate arv suurenenud 94 inimese võrra (3,3%).

2012. aastal maksti lihasektoris töötasu 703 eurot kuus, mis on 2011. aastaga võrreldes 66 eurot (10,4%) rohkem.

Joonis 6. Töötajate arv (inimest) ja töötasu (eurot), 2000-2012



Allikas: ESA * lüh. statistika

Eesti keskmine töötasu oli käesoleval aastal 880 eurot, mis on eelmise aasta sama perioodiga võrreldes 49 eurot (5,9%) kõrgem.

2012. aastal oli Eesti keskmine töötasu lihasektori keskmisest töötasust 177 eurot (25,2%) suurem (2007. aastal oli see 27,1%, 2008. aastal 24,7%, 2009. aastal 15,9% ja 2010. aastal 23,5% ja 2011. aastal 31,7% kõrgem).

Tabel 1. Kui palju on Eesti keskmine kuu töötasu lihasektori kuu töötasust kõrgem, 2000-2012

| | Eesti | lihatööstus | eurot | % |
|-------|--------------|--------------------|--------------|----------|
| 2000 | 314 | 282 | 32 | 11,4 |
| 2001 | 352 | 303 | 50 | 16,4 |
| 2002 | 393 | 343 | 49 | 14,4 |
| 2003 | 430 | 368 | 62 | 16,9 |
| 2004 | 466 | 406 | 59 | 14,6 |
| 2005 | 516 | 439 | 77 | 17,6 |
| 2006 | 601 | 500 | 101 | 20,2 |
| 2007 | 725 | 570 | 155 | 27,1 |
| 2008 | 825 | 662 | 164 | 24,7 |
| 2009 | 784 | 676 | 107 | 15,9 |
| 2010 | 792 | 641 | 151 | 23,5 |
| 2011 | 839 | 637 | 202 | 31,7 |
| 2012* | 880 | 703 | 177 | 25,2 |

* lühiaja statistika

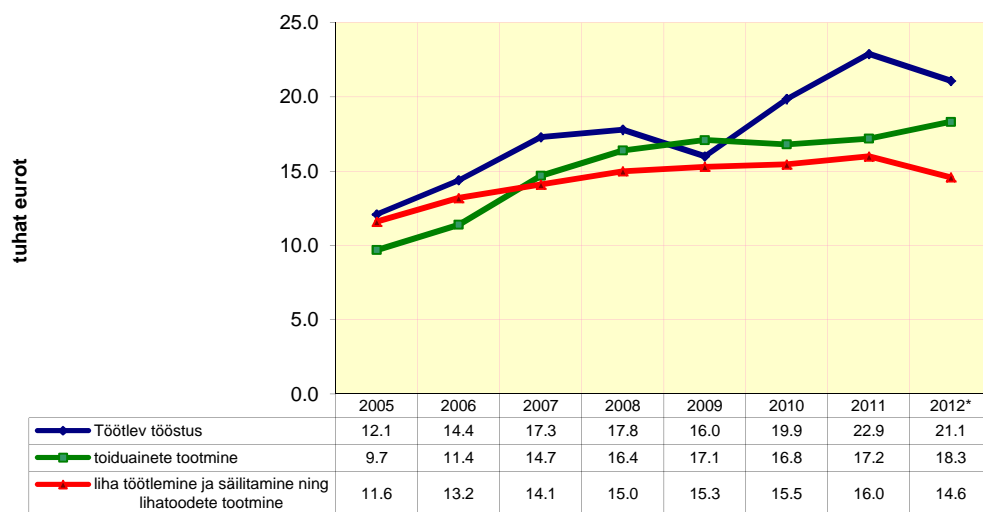
Tabelist on hästi näha, et lihasektori töötasud on tunduvalt madalamad, kui seda on Eesti keskmine töötasu.

Kui 2011. aastal oli vahe rekordiliselt suur, siis 2012. aastal on vahe lihasektori ja Eesti keskmise töötasu vahel vähenenud.

Lihatooteid töötlevates ettevõtetes töötas 22,6% toiduainetööstuses hõivatud inimestest (2011. aastal oli see 22,3%, 2010. aastal 22,7%, 2009. aastal 22,3%, 2008. aastal 22,4% ja 2007. aastal 20,8%).

Tööviljakus hõivatu kohta puhta lisandväärtuse alusel oli lihasektoris 2012. aastal 14,6 tuhat eurot. Toiduainetööstuses tervikuna tööviljakus hõivatu kohta lisandväärtuse alusel kasvas 6,6%, kuid lihasektoris tööviljakus kahanes 8,8% võrreldes 2011. aastaga.

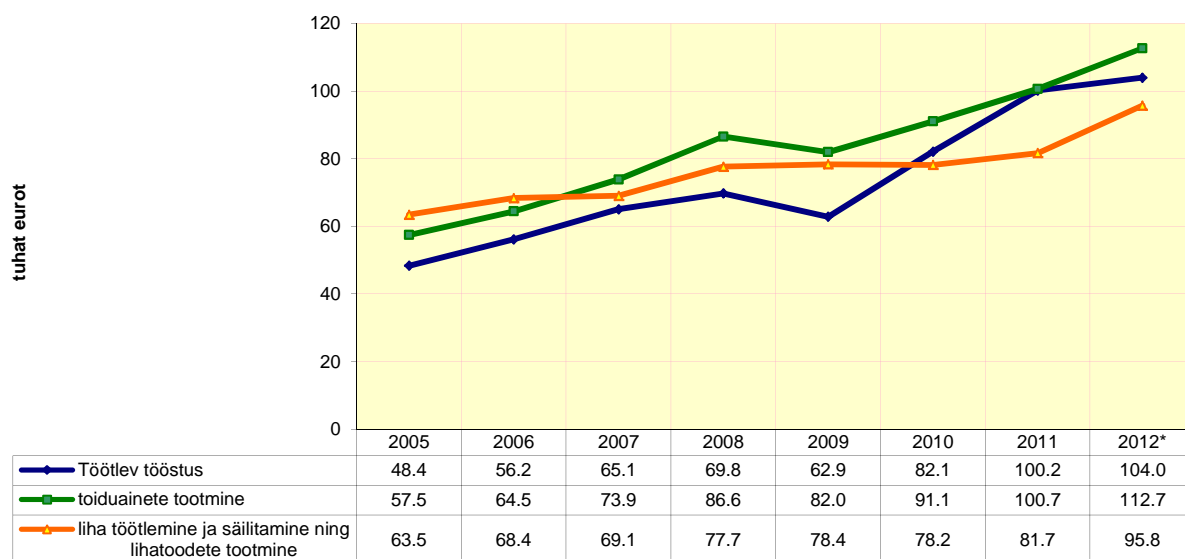
Joonis 7. Tööviljakus hõivatu kohta puhta lisandväärtuse alusel 2002-2012, tuhat eurot



Allikas: ESA * lüh. statistika

Tööviljakus hõivatu kohta müügitulu alusel oli 2012. aastal lihasektoris 95,8 tuhat eurot. Toiduainetööstuses tervikuna tööviljakus hõivatu kohta müügitulu alusel kasvas 12% ja lihasektoris suurenes see samuti 17,2% võrreldes 2011. aastaga.

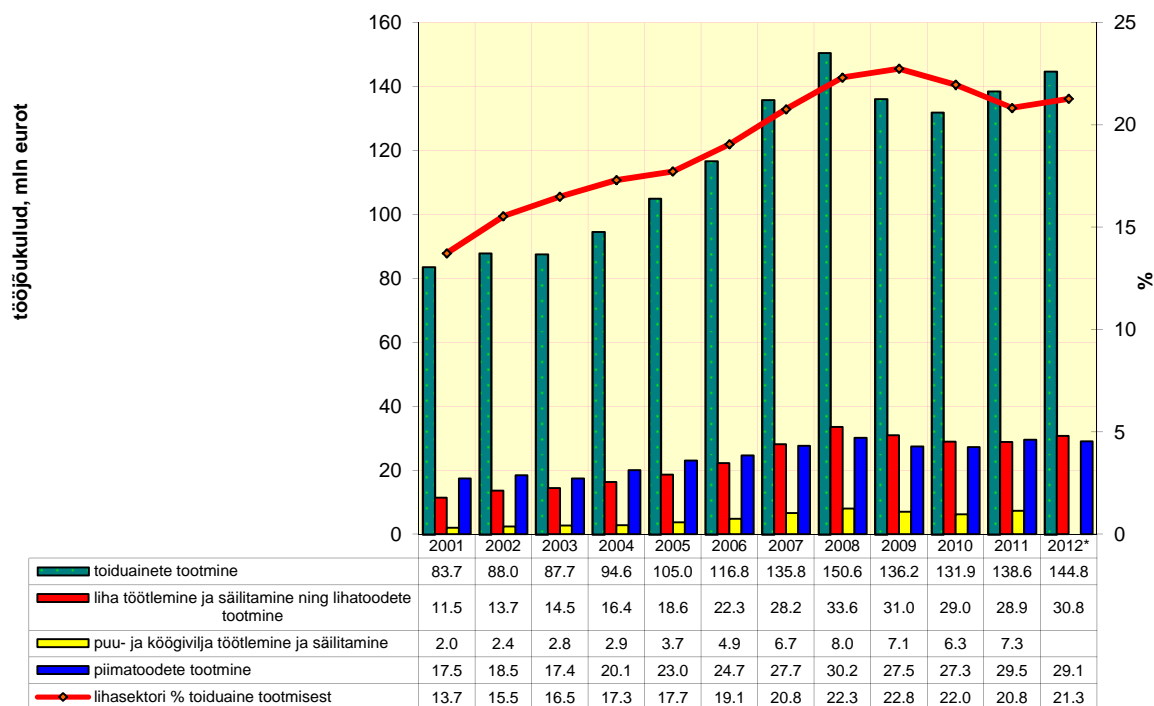
Joonis 8. Tööviljakus hõivatu kohta müügitulu alusel 2001-2012, tuhat eurot



Allikas: ESA * lüh. statistika

Tööjõukulud lihasektoris 2012. aastal olid 28,9 miljonit eurot, mis moodustasid toiduainetööstuse tööjõukuludest 21,6%.

Joonis 9. Tööjõukulud 2001-2012, miljon eurot

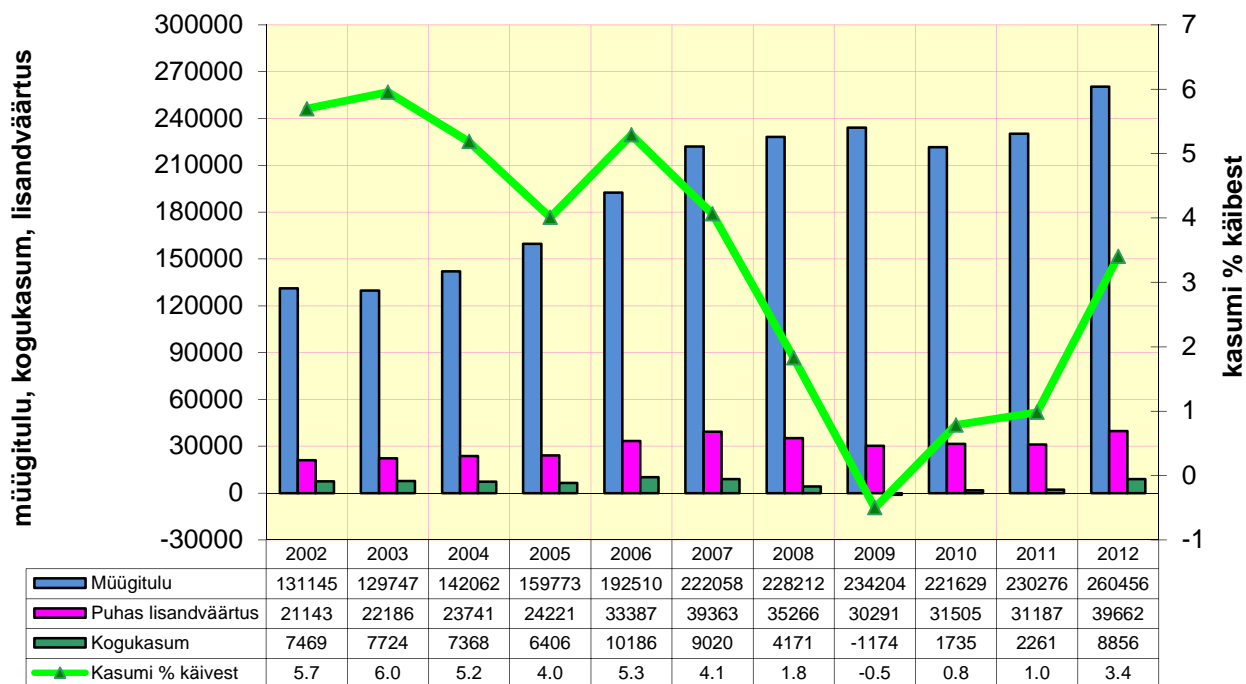


Allikas: ESA * lühiaja statistika, 2012. aasta puu- ja köögivilja sektori andmete avaldamist ei võimalda andmekaitse põhimõte

Lihasektori käive ja kasum

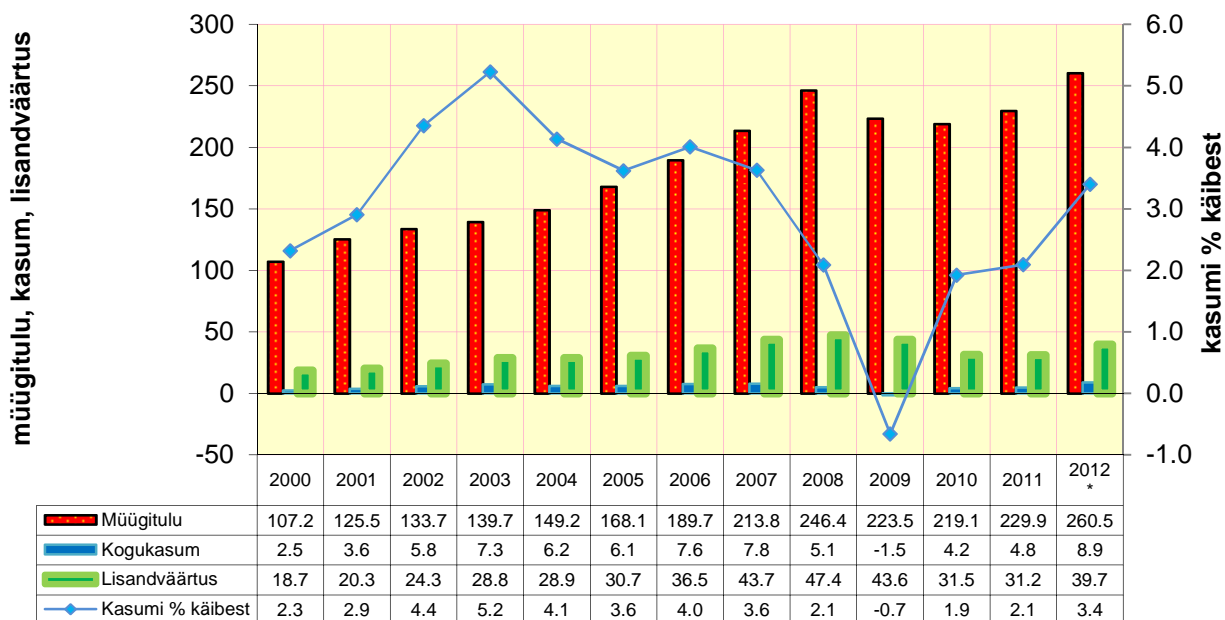
2012. aastal oli lihasektori käive 260,5 miljonit eurot, mis on 2011. aastaga võrreldes 30,2 miljonit eurot (13,1%) suurem (joonis 10). 2012. aastal teenis lihasektor 8,86 miljonit eurot kasumit, mis eelmise aastaga võrreldes on 6,6 miljonit eurot (3,9 korda) rohkem.

Joonis 10. Müügitulu, lisandväärtus ja kogukasum lühiaja statistika põhjal 2002-2012, tuhat eurot



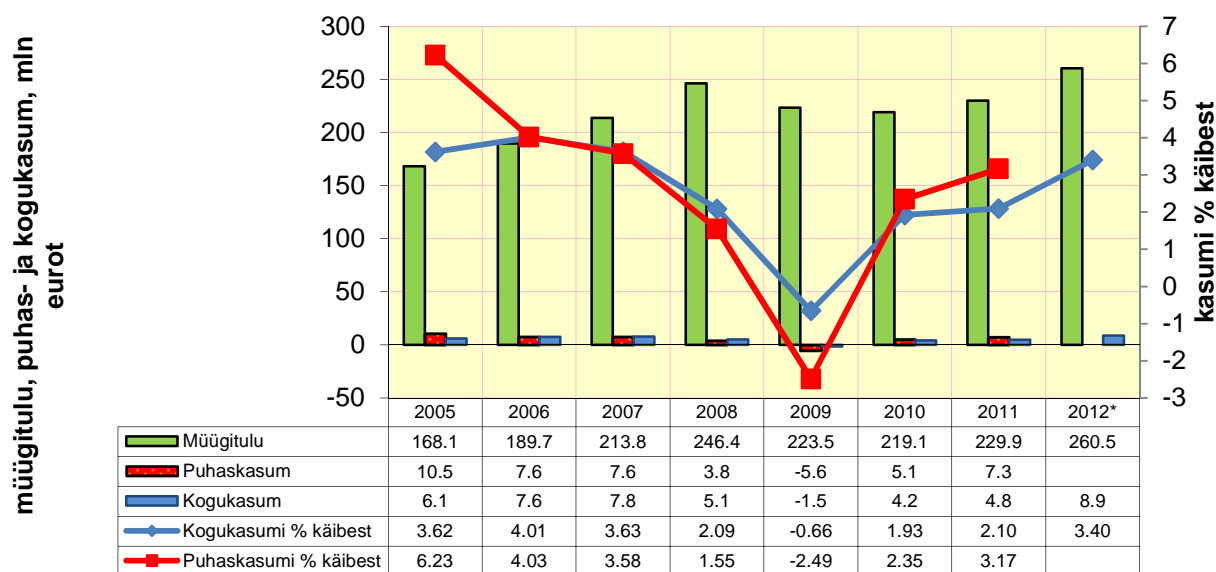
Allikas: ESA lühiajastatistika

Joonis 11. Müügitulu, lisandväärtus ja kogukasum aasta statistika põhjal 2002-2012, miljon eurot



Allikas: ESA * lüh. statistika

Joonis 12. Müügitulu, puhas- ja kogukasum 2005-2012, miljon eurot

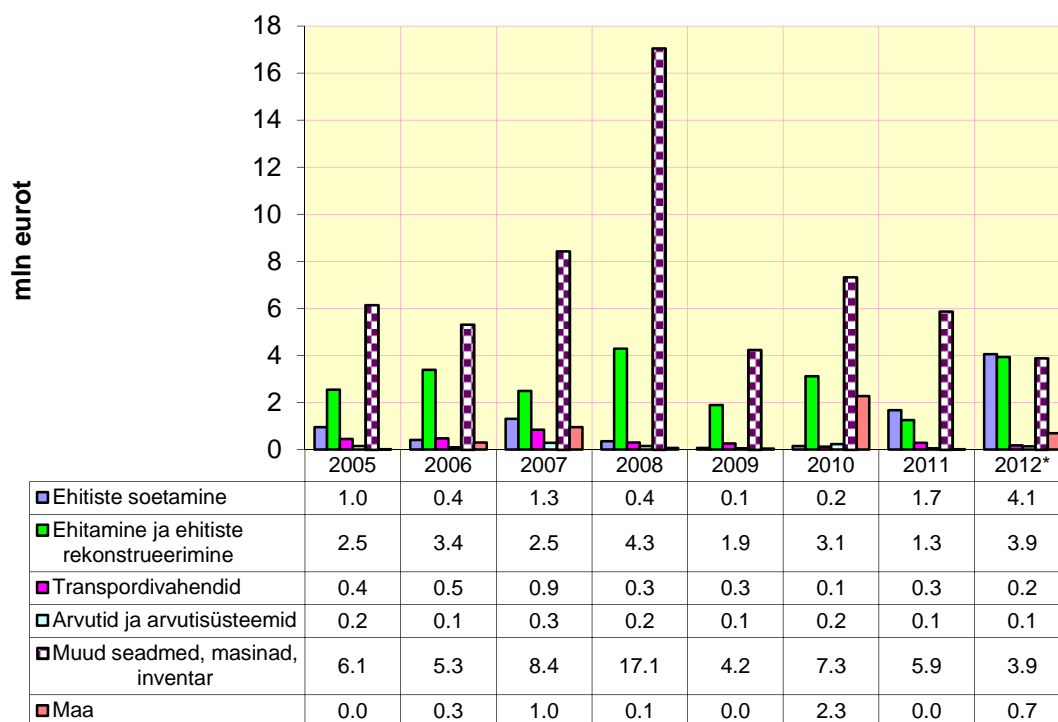


Allikas: ESA * lüh. statistika, puhaskasumi andmed 2012. aasta pole veel saadaval

Investeeringud

2012. aastal investeeriti lihasektoris 12,9 miljonit eurot, mida on 2011. aasta investeeringutega võrreldes 3,6 miljonit eurot ehk 38,5% rohkem (joonis 13).

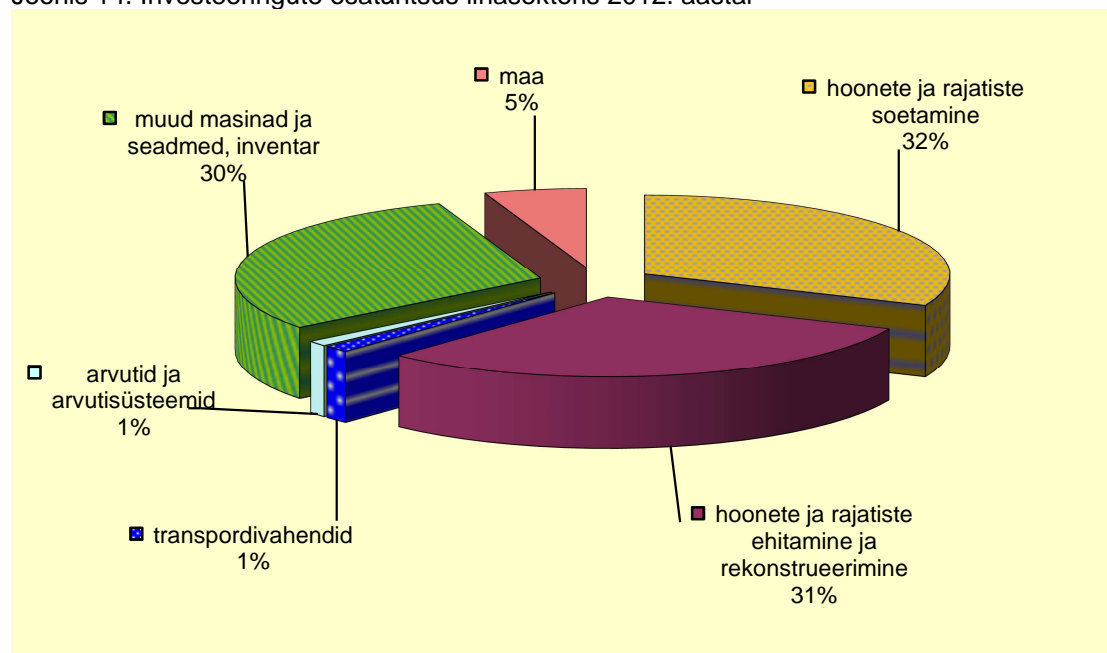
Joonis 13. Lihasektori investeeringud 2005-2012, miljon eurot



Allikas:ESA * lüh. statistika

Suurimad investeeringud tehti 2012. aastal ehitiste soetamiseks. Eelmise aastaga võrreldes on investeeringud masinatesse ja seadmetesse vähenenud 2,0 miljonit eurot (34%).

Joonis 14. Investeeringute osatähtsus lihasektoris 2012. aastal



Allikas: ESA

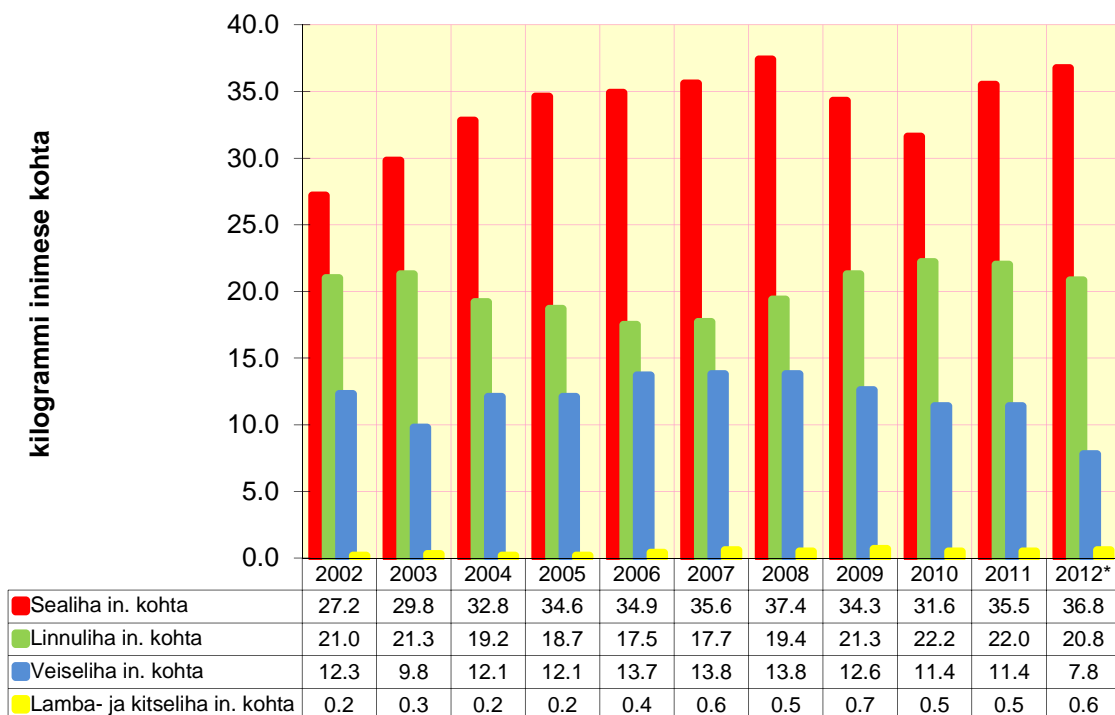
Tarbimine

Liha tarbimine inimese kohta 2012. aastal kasvas sea-, lamba- ja kitseliha osas. Veidi langes linnuliha tarbimine ning oluliselt vähenes veiseliha tarbimine.

Veiseliha tarbimise vähenemise üheks põhjuseks võib olla elusveiste suur väljavedu ja veiseliha toodangu vähenemine.

Samuti mõjutab oluliselt veiseliha tarbimise vähenemist hinnatõus. Hinnatõusu põhjuseks on eelkõige sisendihindade kasv (söödad, elekter jt), mis omakorda mõjutab veiseliha kokkuostuhindu. Veiseliha kokkuostuhinnad on alates 2007. aastast järjest kasvanud (joonis 18). See omakorda mõjutab ka liha ja lihatoodete hindu. Veiseliha jaehind on (esialgsetel andmetel) viimasel 2 aastal vähenenud võrreldes eelneva aastaga, kuid püsinud ikkagi kõrgel tasemel (üle 6 eurot/kilogrammi eest).

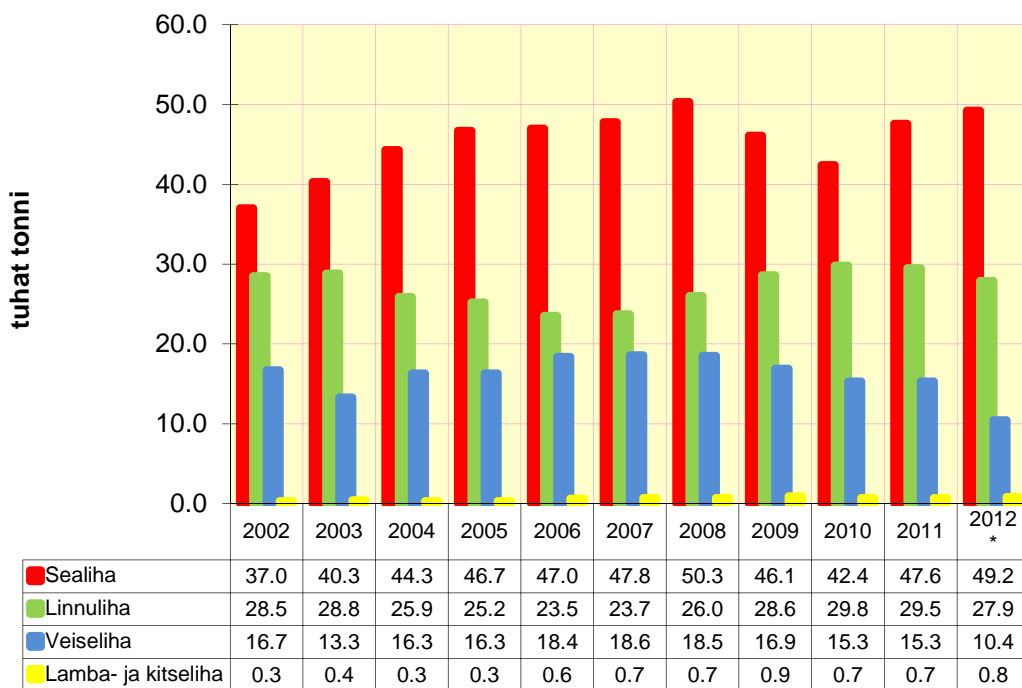
Joonis 15. Liha tarbimine 2002-2012, tarbimine inimese kohta aastas, kg



Allikas: ESA
*PM esialgsed arvestused

Võrreldes Eesti lihatarbimist EL omaga, siis põhiliseks erinevuseks on see, et sööme oluliselt vähem veise-, lamba- ja kitseliha. Sea- ja linnuliha tarbimine on samuti EL keskmisest väiksem, kuid mitte nii palju.

Joonis 16. Liha tarbimine Eestis 2002-2012, tuhat tonni

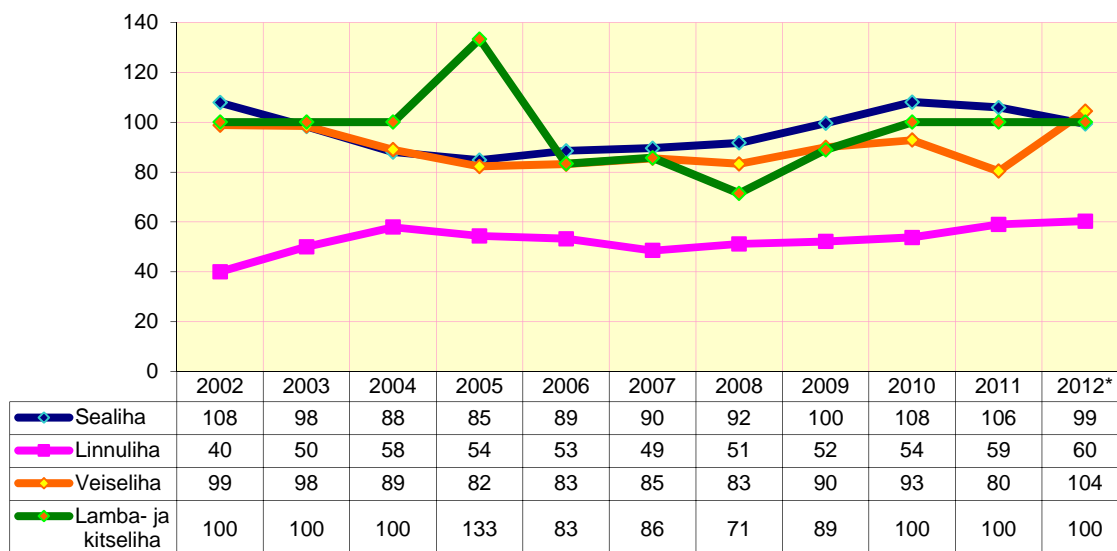


Allikas: ESA
*PM esialgsed arvestused

Isevarustatuse tase

Sealiha isevarustatuse tase oli 2012. aastal 99,2%, veiseliha 104,5% ja linnuliha 60,3% ning lamba- ja kitselihal 100%.

Joonis 17. Isevarustatuse tase 2002-2012, (%)



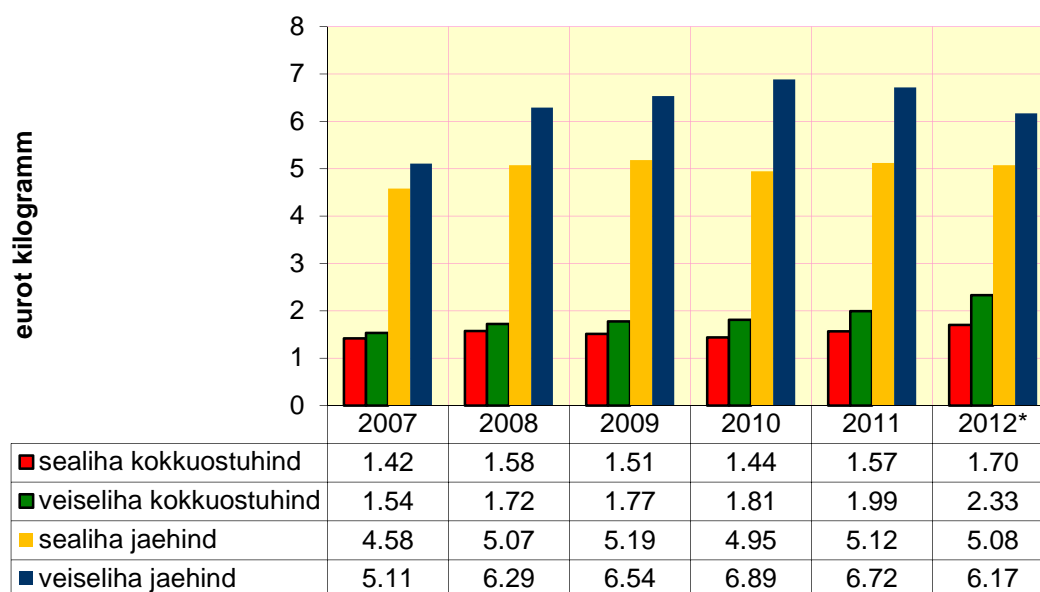
Allikas: ESA

* esialgsed andmed, arvutused PM

Hinnad

2012. aasta esialgsete andmete järgi oli sealiha jaehind võrreldes 2011. aastaga 0,05 eurot (1%) madalam ja veiseliha jaehind 0,55 eurot (8,2%) madalam.

Joonis 18. Sea- ja veiseliha jae- ja kokkuostuhinnad, eurot/kilogramm



Allikas: EKI, EMOR

* esialgsed andmed

Kaubandus

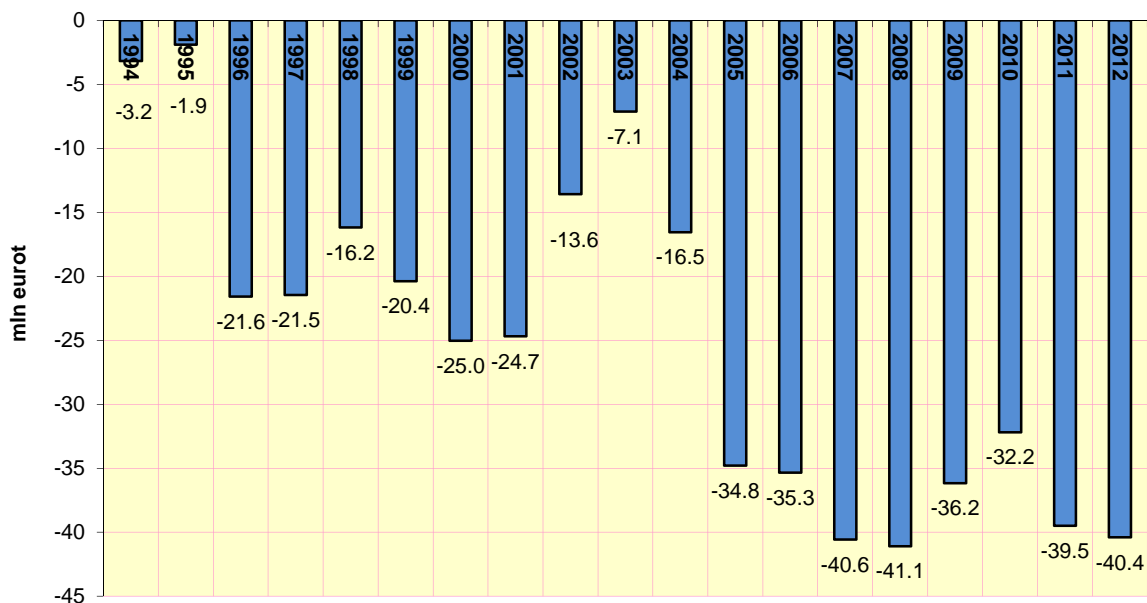
Liha ja lihatoodete väliskaubandusbilanss (joonis 19) oli 2012. aastal -40,4 miljonit eurot, suurenedes 2011. aastaga võrreldes 0,9 miljonit eurot (2,32%). Rahaliselt väljendatuna oli 2012. aastal liha ja lihatoodete sissevedu Eestisse 46,3% suurem kui väljavedu.

Alates 2003. aastast on liha ja lihatoodete negatiivne väliskaubandusbilanss järjest suurenenud, kuid 2009. aastal puudujäägi suurenemine vähenes (4,9 miljonit eurot ehk 12%). 2010. aastal vähenes see veelgi 4 miljonit eurot.

2011. aastal väliskaubandusbilansi puudujääk aga jälle kasvas ning 2012. aastal on see tõusnud viimaste aastate kõrgemaile tasemele.

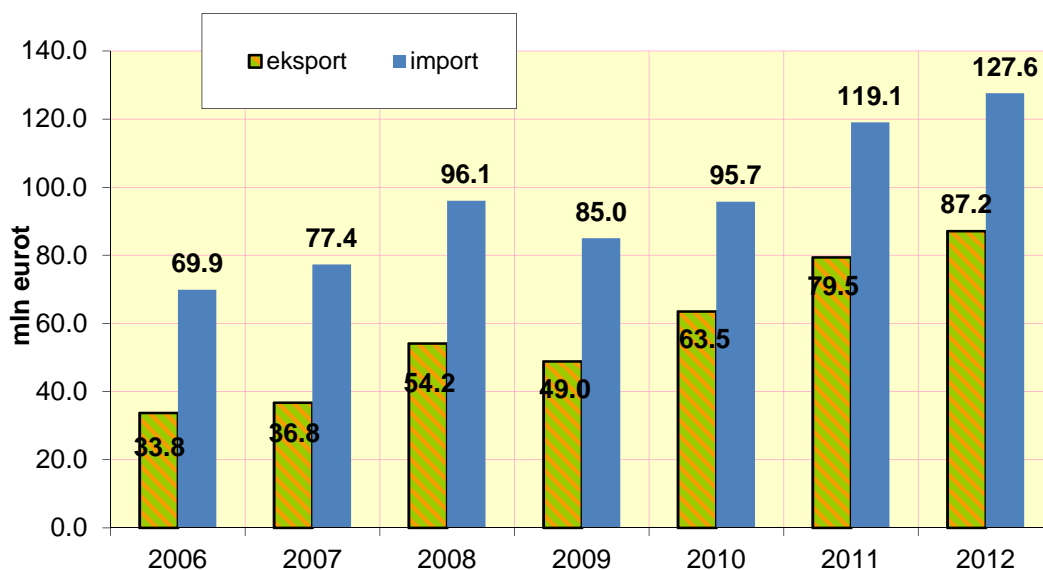
Üheks põhjuseks võib olla see, et liha ja lihatoodete sisseveohinnad on kasvanud võrreldes eelmise aastaga (veiseliha +17,9%, sealiha +13,7% ja linnuliha +12,4%) rohkem kui ekspordihinnad (veiseliha +5,4% , sealiha +2% ja linnuliha langenud -0,5%). Koguseliselt vähenes nii eksport kui ka import, kuid kuna hinnad kasvasid, siis väliskaubandusbilanss, mida väljendatakse rahaliselt hoopis kasvas. Seetõttu ongi suurenenud ka puudujääk.

Joonis 19. Liha ja lihatoodete väliskaubandusbilanss, 1994-2012 (mln eurot)



Allikas: PM

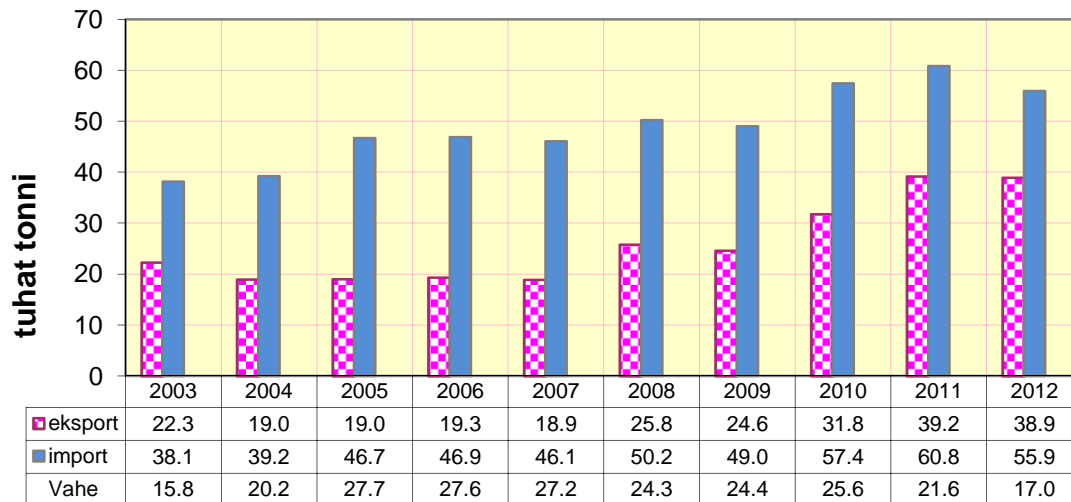
Joonis 20. Liha ja lihatoodete eksport, import (miljon eurot) 2006-2012



Allikas: PM

Kui vaadelda jooniseid 20 ja 21, võime näha, et 2012. aastal nii ekspordi kui impordi kogused vähenesid, samas rahaliselt väljendatuna suurenesid.

Joonis 21. Liha ja lihatoodete eksport, import (tuhat tonni) 2003-2012

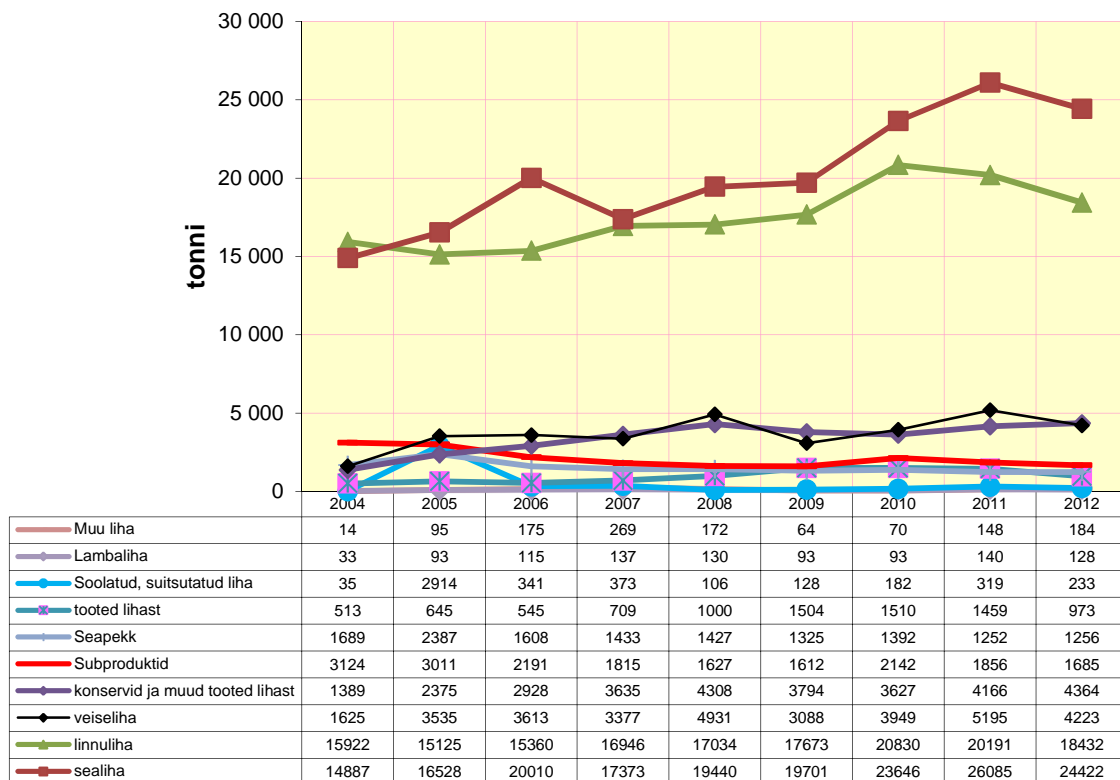


Allikas: PM

Import

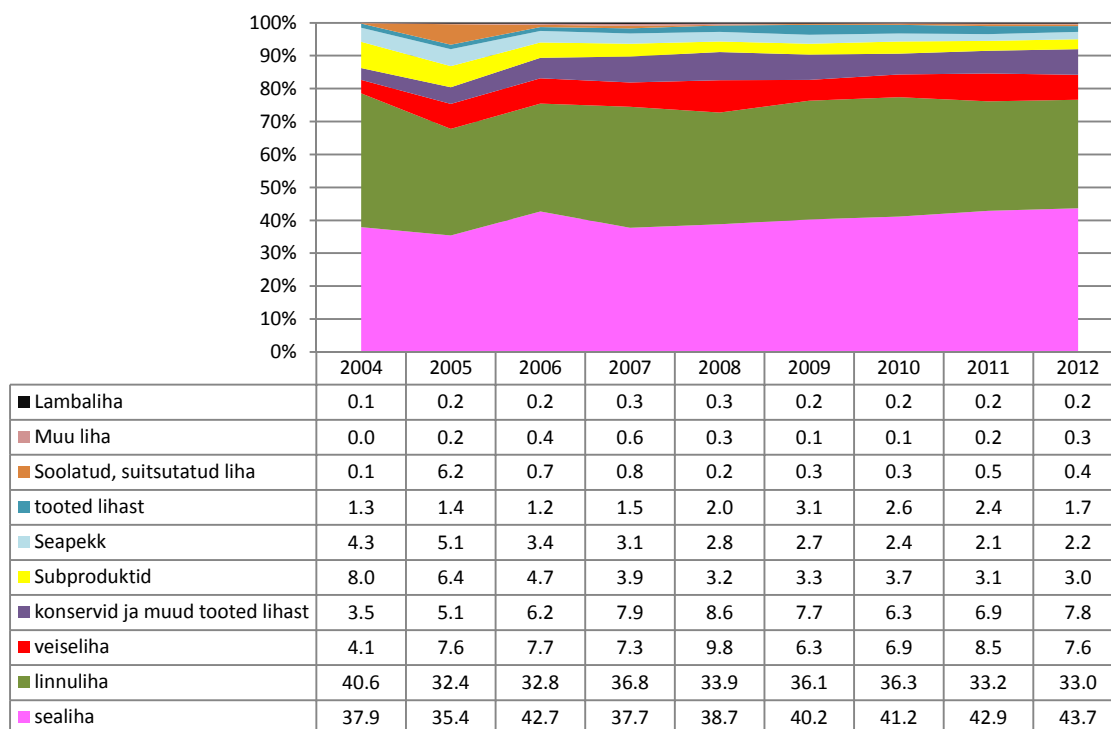
2012. aastal imporditi Eestisse 127,6 miljoni euro väärtuses liha ja lihatooteid, 2011. aastaga võrreldes on see 8,6 miljonit eurot rohkem (7,2%). Kogu põllumajandussaaduste ja -toodete sisseveost moodustasid liha ja lihatooted 2012. aastal 9,4% (2011. aastal oli see 9,6%, 2010. aastal 9,4%, 2009. aastal 9,1%, 2008. aastal 8,4%, 2007. aastal 7,9%). 99,6% liha ja lihatoodeteid imporditi EL liikmesriikidest. Kolmandate riikide osatähtsus sisseveos moodustas vaid 0,4%.

Joonis 22. Liha ja lihatoodete import (tonnides) 2005-2012



Allikas:PM

Joonis 23. Liha ja lihatoodete osatähtsus koguselises (tonni) impordis (%), 2004-2012



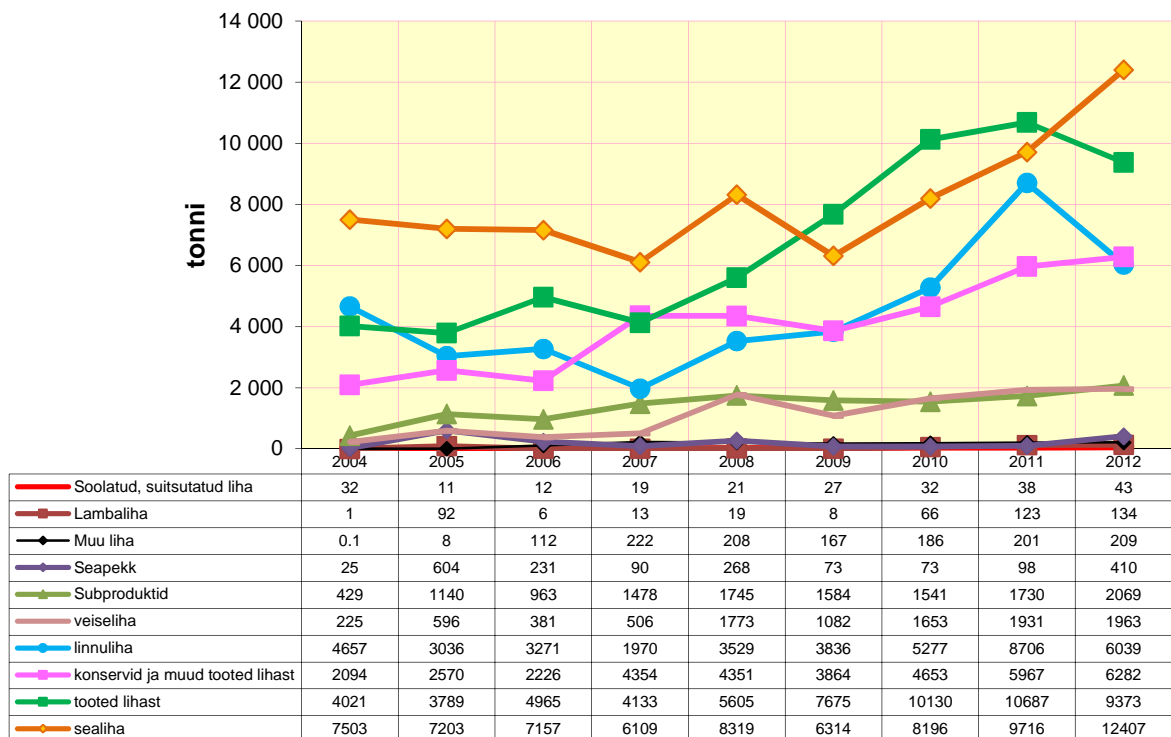
Allikas: PM

Tähtsamad kaubanduspartnerid olid Taani, kelle osatähtsus oli 14,9% (eelmisel aastal 16,8%, 2010. aastal 20,6%) kogu liha- ja lihatoodete sisseveost, Soome osatähtsusega 12,7% (osatähtsus 2009. aastal oli 21,1% ja 2010. aastal 17,5%, 2011. aastal 14%), Läti 13,7% ja Leedu 13,3%.

Eksport

Liha ja lihatooteid eksporditi 2012. aastal 87,2 miljoni euro eest, mida on eelmise aastaga võrreldes 7,7 miljonit eurot (9,7%) rohkem, seejuures väljavedu EL liikmesriikidesse on suurenenud 4,9% ehk 6,6 miljonit eurot ja kolmandatesse riikidesse peaaegu 51,9% ehk 2,8 miljonit eurot. Liha ja lihatoodete väljaveost 63,5% (55,4 miljonit eurot) moodustas liha. Kogu põllumajandussaaduste ja -toodete väljaveost moodustasid liha ja lihatooted 7,5% (eelmisel aastal oli see 7,8%).

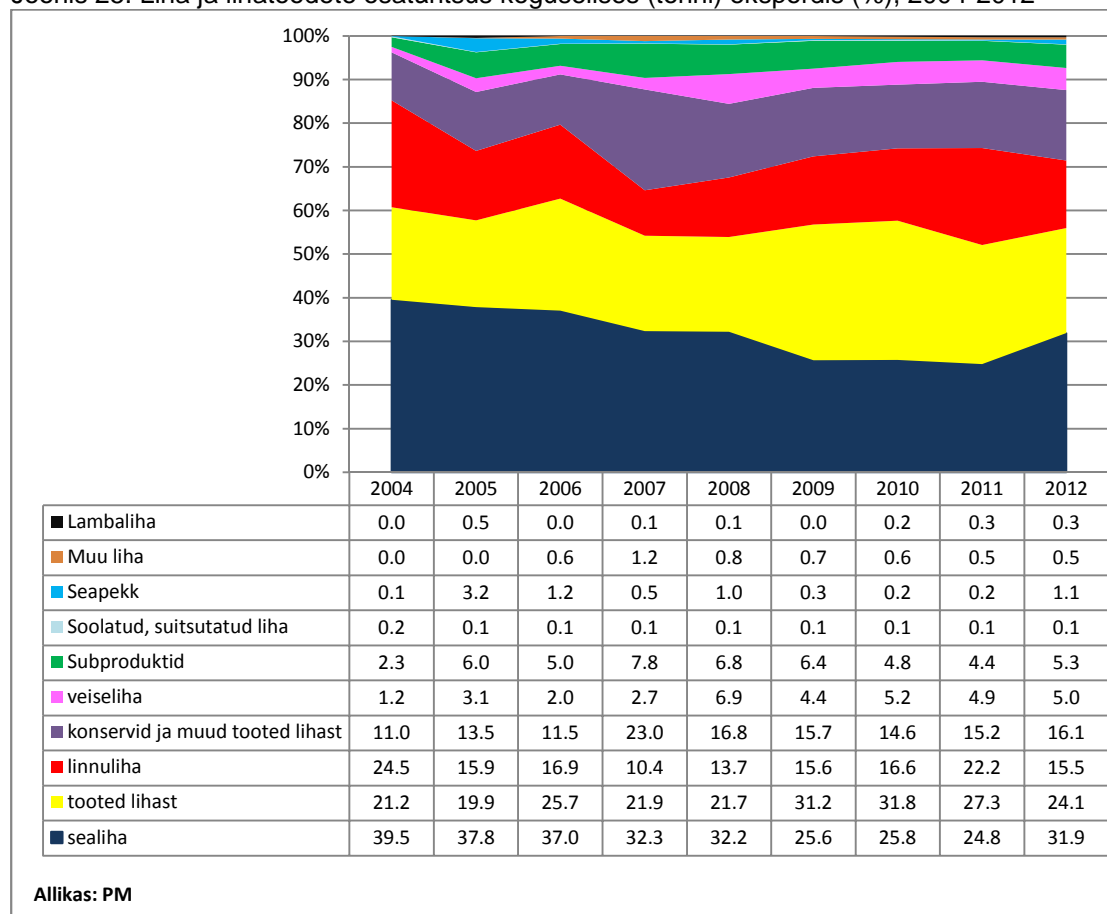
Joonis 24. Liha ja lihatoodete eksport (tonnides), 2005-2012



Allikas:PM

90,6% liha ja lihatooteid eksporditi EL liikmesriikidesse. Eksport kolmandatesse riikidesse moodustas 9,4% kogu liha ja lihatoodete ekspordist. Tähtsamad kaubanduspartnerid olid Läti, kelle osatähtsus oli 38,9% (eelmisel aastal 43% ja 2010. aastal 42,4%) kogu liha- ja lihatoodete väljaveost, Soome 22,5% (2011. aastal 22,1% , 2010. aastal 20,8%) ja Leedu 15% (2011. aastal 14,7% ja 2010. aastal 14%) osatähtsusega.

Joonis 25. Liha ja lihatoodete osatähtsus koguselises (tonni) ekspordis (%), 2004-2012



Veiseliha

2012. aasta 31. detsembri lõpu seisuga oli Eestis 249 tuhat veist, aastaga kasvas veiste arv 10,8 tuhande veise võrra (4,5%).

Veiseliha toodeti esialgsetel andmetel 10,9 tuhat tonni, mis on 1290 tonni vähem kui 2011. aastal (10,6%).

Tabel 2. Veiseliha toodang, eksport, import ja elusveiste eksport (tonni) ning veiste arv (tükki) 2008-2012.

| | 2008 | 2009 | 2010 | 2011 | 2012* |
|--------------------|---------|---------|---------|---------|---------|
| Veiseliha toodang | 14 277 | 14 172 | 12 926 | 12 187 | 10 897 |
| Elusveiste eksport | 2 224 | 2 608 | 3 723 | 6 488 | 5 239 |
| Veiseliha import | 4 931 | 3 088 | 3 949 | 5 195 | 4 223 |
| Veiseliha eksport | 1 773 | 1 082 | 1 653 | 1 931 | 1 963 |
| Veiste arv | 237 900 | 234 700 | 236 300 | 238 300 | 249 000 |

*esialgsed andmed

Veiseliha toodang eluskaalus oli 20,6 tuhat tonni, mis on 2439 tonni (10,5%) vähem kui 2011. aastal.

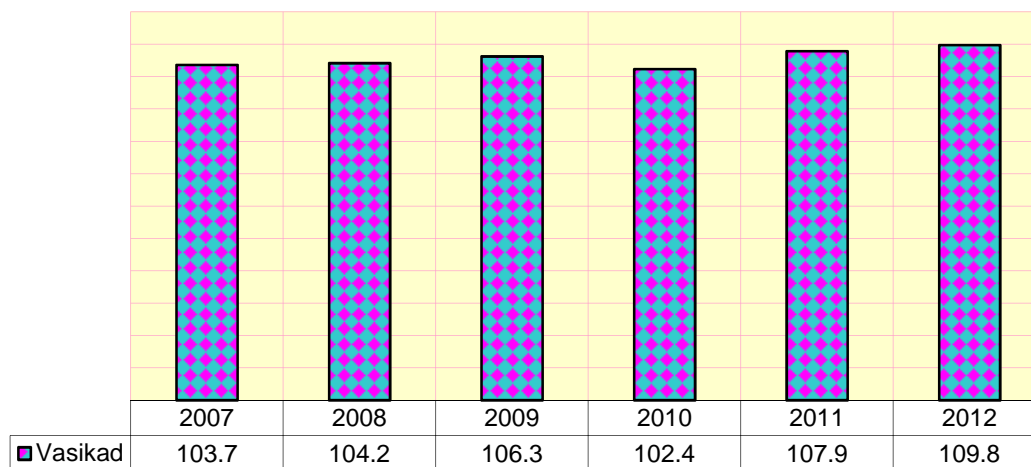
Kuigi veiste arv käesoleval aastal on kasvanud, siis veiseliha toodang on hoopis vähenenud. Kui vaadata tabelit 1, siis näeme, et viimasel viiel aastal on veiseliha toodang järjest langenud, samas kui veiste arv järjest kasvab. Selle üheks põhjuseks võib olla elusveiste järjest suurenev eksport. Kui 2008. aastal viidi välja ainult 2224 tonni elusveiseid, siis 2011. aastal oli vastav arv peaaegu 3 korda suurem. Samuti mõjutab lihatoodangut meie lihasektori olukord, kus tarbijad söövad palju sealihaga

ning harjumus veiseliha tarbida on väike ning asjaolu, et kvaliteetne veiseliha on kallim kui sea- ja linnuliha.

Veiseliha osatähtsus kogu lihatoodangust oli 2012. aastal 14,1%, mis on viimaste aastate madalaim tase (2004. aastal oli see 21,3%, 2005. aastal 20%, 2006. aastal 21,3%, 2007. aastal 20,3%, 2008. aastal 19,1%, 2009. aastal 18,7%, 2010. aastal 17,1% ja 2011. aastal 15,1%).

Vasikaid sündis 2012. aastal 109,8 tuhat looma, mis on 2011. aastaga võrreldes 1900 vasikat rohkem (1,8%).

Joonis 26. Sündinud vasikate arv (tuhandetes) 2007-2012



Allikas:ESA

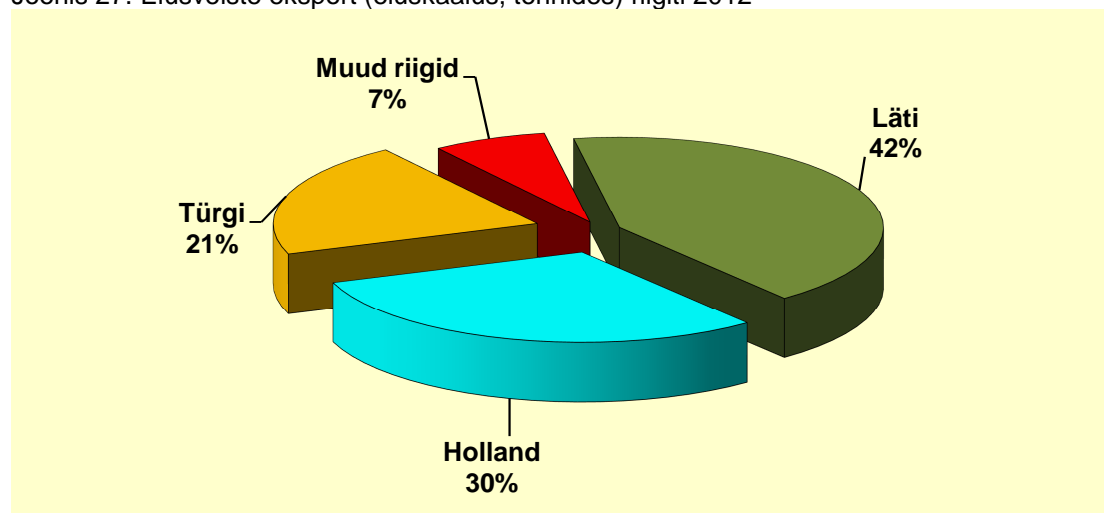
2012. aastal tapeti tunnustatud lihatöötlemisettevõtetes 30,8 tuhat veist ning neist saadi 7,2 tuhat tonni liha. Võrreldes 2011. aastaga vähenes tunnustatud lihatöötlemisettevõtetes tapetud loomade arv 2000 võrra (6,1%) ja liha saadi 370 tonni vähem (4,8%).

Elusveiseid veeti Eestist välja 2012. aastal 32518 veist, kogukaaluga 5239 tonni (eluskaalus). Elusveiste väljavedu on vähenenud võrreldes eelmise aastaga 6528 looma võrra (16,7%) ja koguse järgi vähenes eksport 1249 tonni (19%). Elusveiste eksport oli viimastel aastatel järjest suurenenud, kuid käesoleval aastal vähenes. Selle üheks põhjuseks võis olla see, et aasta lõpu poole peatus elusveiste väljavedu Türgi.

5239 tonnist Eestist väljaveetud elusveistest on 304 tonni tõupuhtad aretusloomad, mis moodustavad 5,8% kogu väljaveetavatest elusveiste kogusest. Loomade arvu järgi eksporditi 599 tõupuhtast aretuslooma, mis on 1,8% kogu väljaveetavate elusveiste arvust.

Tõupuhtaid aretusloomi viidi kõige enam Venemaale ja Türgi, seejärel Valgevenesse ja Leetu.

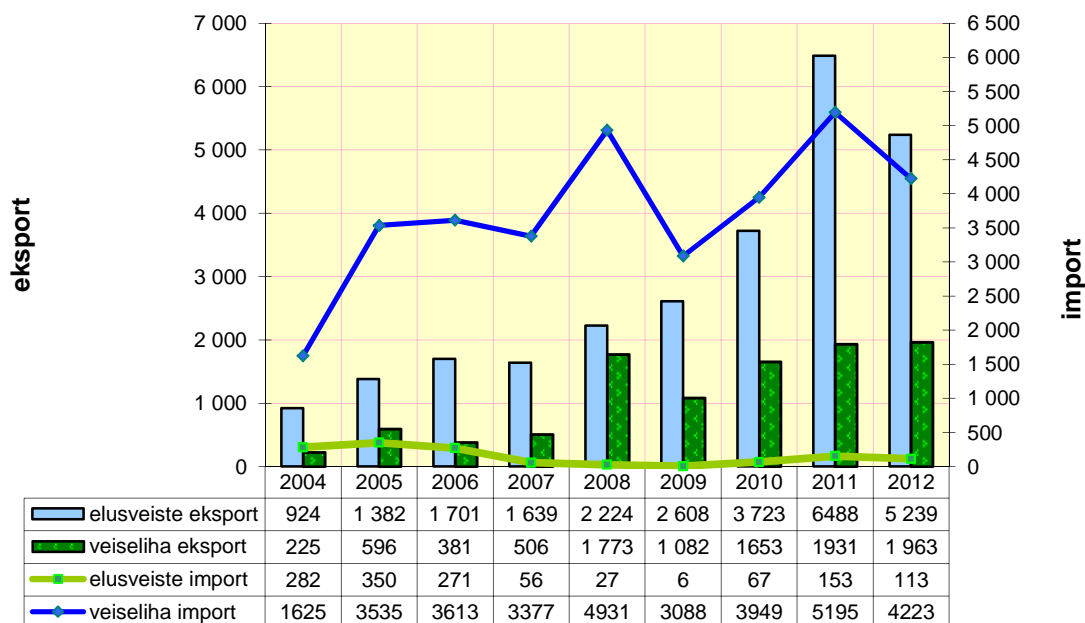
Joonis 27. Elusveiste eksport (eluskaalus, tonnides) riigiti 2012



Allikas: PM

Viimastel aastatel on viidud nii koguseliselt kui loomade arvu järgi enim loomi Hollandisse, kuid eelmisel aastal see muutus selles osas, et kaalu järgi viidi enim elusveiseid Türgi. Käesoleval aastal viidi kaalu järgi enim veiseid Lätti (Hollandisse viiakse loomade arvu järgi endiselt kõige rohkem veiseid – vasikaid kaaluga kuni 80 kg). Lätti läheb 42% koguveiste ekspordist, Hollandisse 30% ja Türgi 21%. Hollandisse viiakse koduveiseid kaaluga kuni 80 kg (KN 0102 90 05), keskmise hinnaga 3187 eurot/tonn. Väljaveohind on kasvanud eelmise aastaga võrreldes 19%. Keskmise elusveiste ekspordihind oli 2184 eurot tonn, mis on 2011. aasta hinnaga võrrelduna 8 eurot vähem (0,4%).

Joonis 28. Elusveiste eksport ja import ning veiseliha eksport ja import 2004-2012, tonni



Allikas: PM

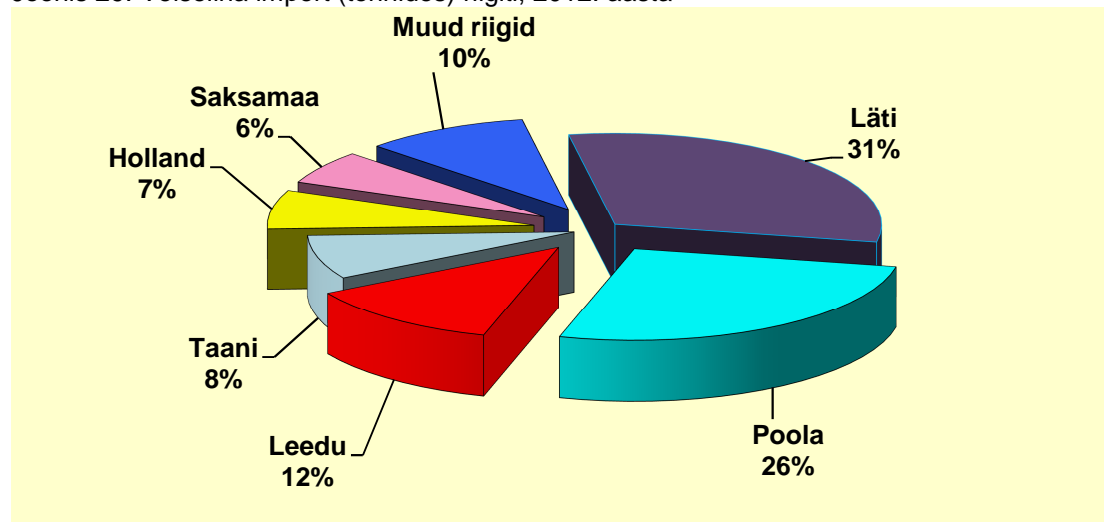
2012. aastal imporditi 327 elusveist kogukaalus 113 tonni, keskmise hinnaga 5882 eurot/tonn. 2011. aasta keskmise impordihinnaga võrreldes on see 2086 eurot rohkem (55%). Toodi 249 (76% kogu sissetoodud veiste arvust) tõupuhast aretuslooma,

kogukaaluga 81,6 tonni (71% kogu sissetoodud veiste kogusest). Enim toodi Rootsist ja Saksamaalt.

Kui eelmisel aastal olid kõik imporditud veised tõupuhtad aretusloomad, siis käesoleval aastal on toodud elusveised kaaluga kuni 300 kg mullikad (KN 0102 29 59) Rootsist ja Hollandist - kokku 78 elusveist kogukaaluga 31,2 tonni.

Veiseliha toodi sisse 2012. aastal 4223 tonni, mida on 972 tonni (18,7%) vähem võrreldes 2011. aastaga. Veiseliha sisseveo kilogrammi hind oli 3,55 eurot, mis on 0,55 eurot (17,9%) kõrgem kui 2011. aasta keskmine hind.

Joonis 29. Veiseliha import (tonnides) riigiti, 2012. aasta

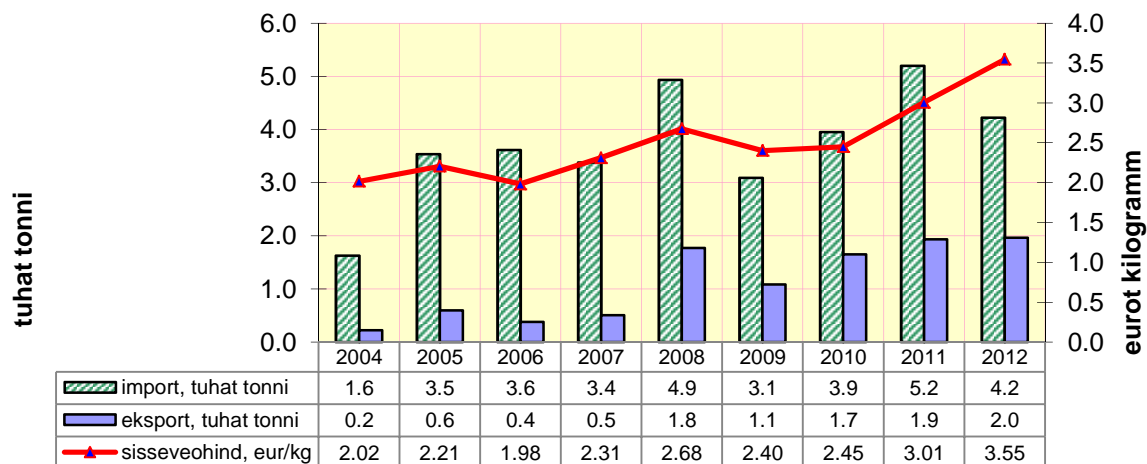


Allikas: PM

Veiseliha imporditi kõige rohkem Lätist, Poolast, Leedust, Taanist ja Hollandist. Kui sissevedu Taanist moodustas 2011. aastal 15% (2010. aastal 29%) kogu veiseliha impordist, siis käesoleval aastal ainult 8%. Suurenenud on järjest import Lätist. 2011. aastal eksporditi sealt 35% (2010. aastal 23%). Selle põhjuseks on see, et Lätist tuleb meile kõige odavam veiseliha. Võrreldes keskmise sisseveohinnaga on Lätist toodav veiseliha 20,5% madalam.

Huvitav fakt on veel see, et viime elusveiseid enim (koguse järgi) Lätti ja toome veiseliha enim Lätist.

Joonis 30. Veiseliha import ja eksport (tuhat tonni) ja sisseveohind (eurot/kilogramm), 2004-2012

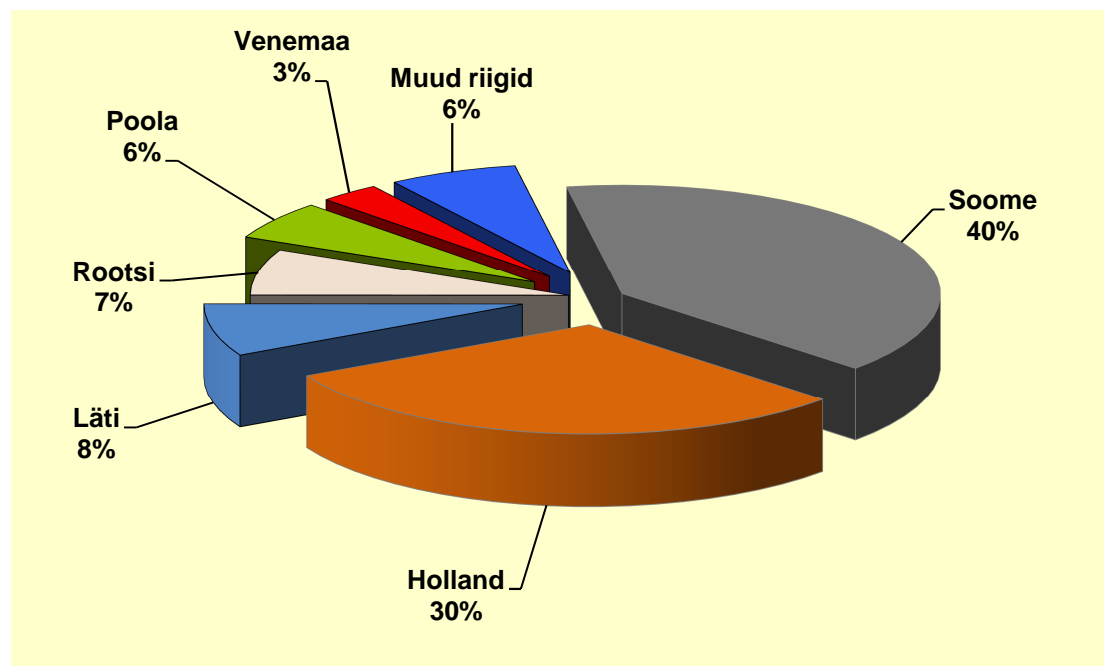


Allikas: PM

Joonisel 30 on näha, et veiseliha sisseveohind on viimasel kolmel aastal järjest suurenenud.

Veiseliha eksporditi 2012. aastal 1963 tonni, mida on 31 tonni (1,6%) rohkem võrreldes 2011. aastaga. Veiseliha keskmine väljaveohind oli 2012. aastal 3,75 eurot kilogramm, mis 2011. aastaga võrreldes on 0,20 eurot (5,4%) kõrgem. Peamised sihtkohad olid Soome ja Holland, järgnesid Rootsi ja Taani.

Joonis 31. Veiseliha eksport (tonnides) riigiti 2012. aastal

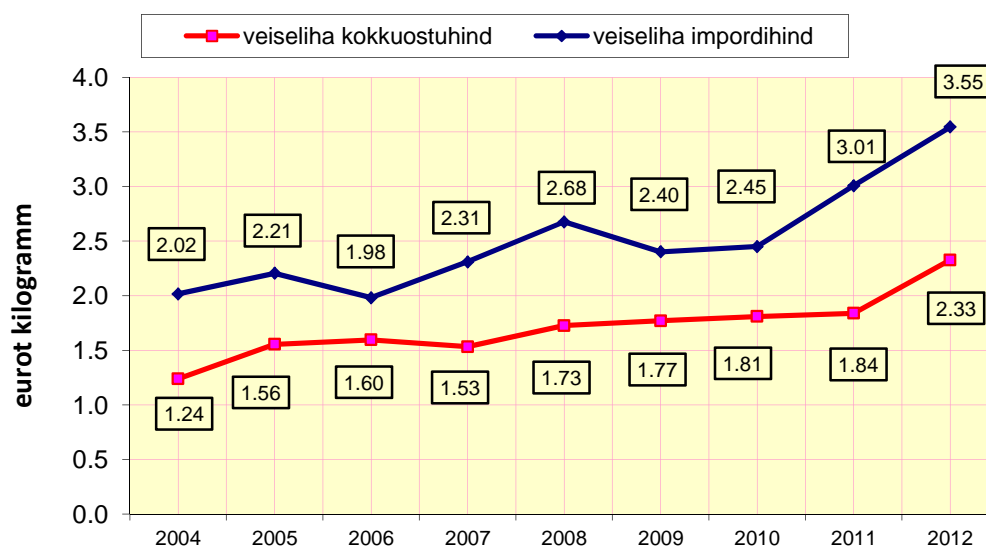


Allikas: PM

Soome viidi 2012. aastal 40% kogu veiseliha väljaveost (2008. aastal läks Soome 34%, 2009. aastal ainult 11%, 2010. aastal 21% ning 2011. aastal 23%).

Eksport Hollandisse on vähenenud viimasel kahel aastal, langedes 2012. aastal 30%le.

Joonis 32. Veiseliha kokkuostu- ja impordihind, eurot kilogramm 2004-2012



Allikas: EKI, EMOR, PM

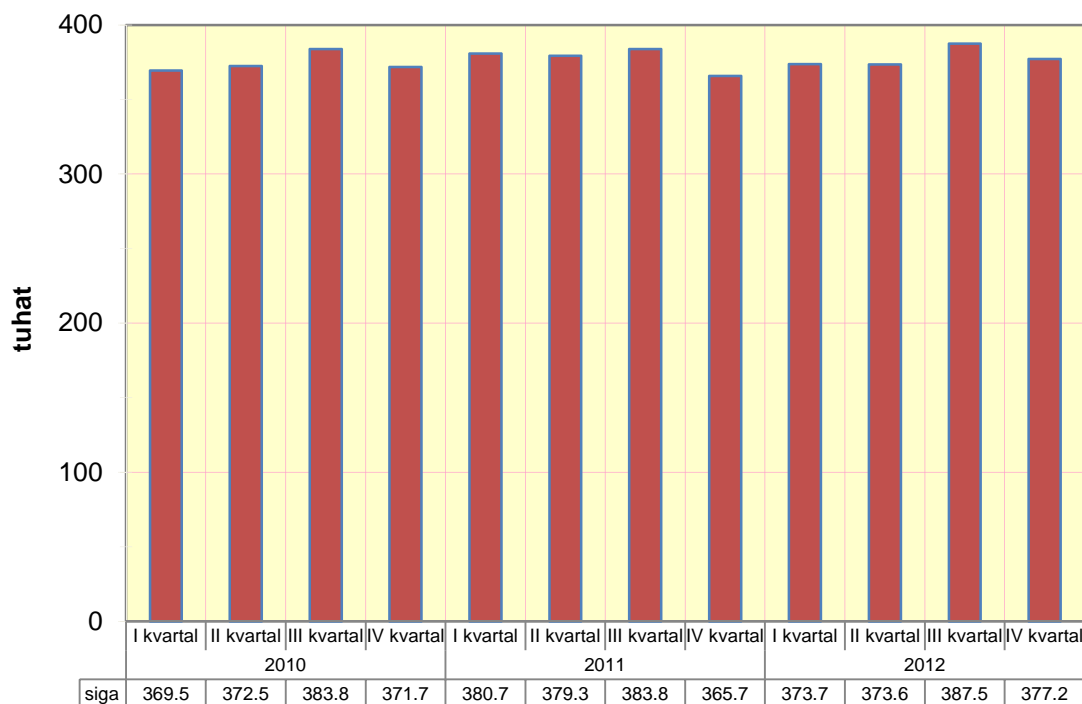
EMORi andmetel oli Eesti keskmine veiseliha kokkuostuhind 2012. aasta 12 kuu keskmisena 2,33 eurot kilogramm. See on 0,50 eurot (26,5%) madalam kui 2011. aasta kokkuostuhind ning 1,22 eurot madalam, kui veiseliha keskmine impordihind (52,3%) ja kui võrrelda seda ekspordi hinnaga, siis on see 61,3% (1,43 eurot) madalam.

Selle üheks põhjuseks on see, et meie veiseliha kokkuostuhinnast moodustab endiselt enamuse lehmade liha ja seetõttu on Eesti veiseliha kvaliteet madalam ja hind odavam. Sisse tuuakse aga kvaliteetsemat ja kallimat veiseliha. Nt restoranid jm toitlustusasutused impordivad kvaliteetset veisefileed, kindlaid tükke ning seetõttu on veiseliha sisseveohind kõrgem. Ei osteta tervet veiserümpa, vaid kvaliteetseid tükke ning see viib ka sisseveohinna kõrgemaks. Veiseliha toodang on viimastel aastatel vähenenud, mis tuleneb üheti elusloomade ekspordi kasvust ja teisalt veiseliha tarbimise vähenemisest (selle üheks põhjuseks võib olla viimaste aastate majanduslangus ja veiseliha hinnatõus).

Sealiha

2012. aasta detsembri lõpus seisuga oli Eestis 377,2 tuhat siga. Eelmise aasta sama ajaga võrreldes kasvas sigade arv 11,5 tuhande sea võrra (3,1%).

Joonis 33. Sigade arv 2010-2012 (tuhandetes)

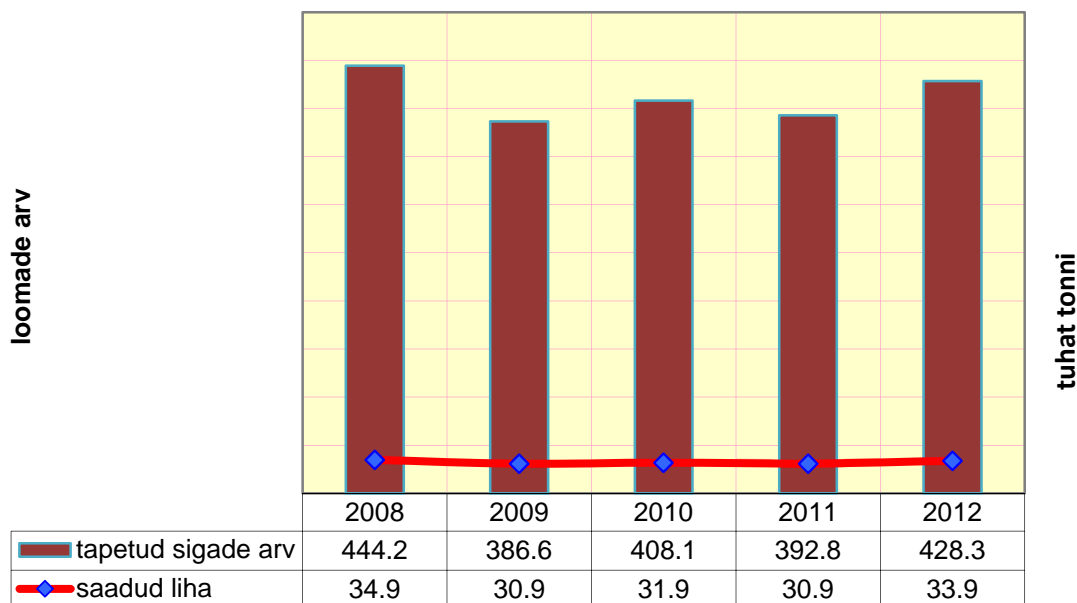


Allikas: ESA

Sealiha toodang eluskaalus oli 68 tuhat tonni, mida on 1,8 tuhat tonni (2,6%) vähem kui eelmisel aastal.

Tunnustatud lihatöötlemisettevõtetes tapeti 2012. aastal 428,3 tuhat siga ning neist saadi 33,9 tuhat tonni liha, mis on 35,5 tuhat siga (9%) ja 2,9 tuhat (9,5%) tonni liha rohkem kui 2011. aastal.

Joonis 34. Tunnustatud lihatöötlemisettevõtetes tapetud sead (tükki) ja saadud liha (tuhat tonni) 2008-2012



Allikas: ESA

Sealiha toodang esialgsel andmetel oli 49 tuhat tonni, mida on 1334 tonni vähem kui 2011. aastal (2,7%). Sealiha osatähtsus kogu lihatoodangust oli 63,3% (2011. aastal oli see 62,3%, 2010. aastal 60,7%, 2009. aastal 60,7%, 2008. aastal 62%, 2007. aastal 60%, 2006. aastal 59,9%, 2005. aastal 58,9%, 2004. aastal 57,4%).

Tunnustatud lihatöötlemisettevõtetes saadud sealiha koguse ja kogu sealiha toodangu koguste erinevus seisneb selles, et kogutoodang sisaldab ka elusloomade ekspordi kogust ümberarvutatuna lihale (tapakaalule) ning samuti põllumajandusmajapidamistes tapetud sigasid.

Seega kui võtta näiteks aasta 2011, siis sealiha toodang oli 50 226 tonni. See sisaldab endas tunnustatud tapamajades tapetud ja põllumajandusmajapidamistes omaks tarbeks tapetud sigade arvu + eksporditud elussigasid. Nendest sigadest saadud liha kogus + ekspordiks läinud elussigade kogus arvatuna ümber lihaks võrdub aga lihatoodanguga.

Tabel 3. Sealiha toodang, eksport, import ja elussigade eksport (tonni) ning sigade arv (tükki) 2008-2012

| | 2008 | 2009 | 2010 | 2011 | 2012* |
|--------------------|---------|---------|---------|---------|---------|
| Sealiha toodang | 46 196 | 46 118 | 45 783 | 50 226 | 48 892 |
| Elussigade eksport | 9 419 | 18 538 | 16 375 | 22 235 | 14 463 |
| Sealiha import | 19 440 | 19 701 | 23 646 | 26 085 | 24 422 |
| Sealiha eksport | 8 319 | 6 314 | 8 196 | 9 716 | 12 407 |
| Sigade arv | 364 900 | 365 100 | 371 700 | 365 700 | 377 200 |

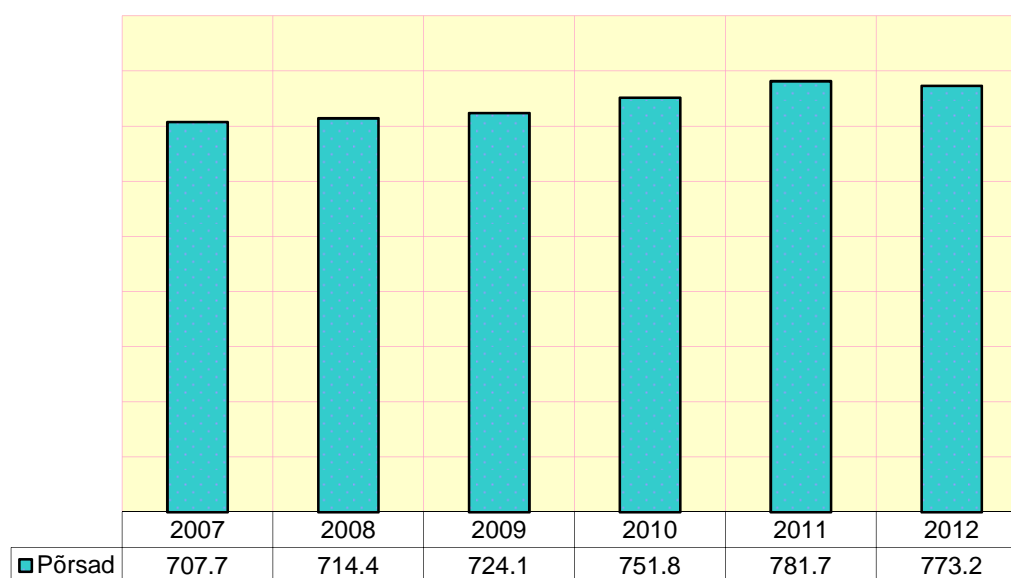
*esialgsed andmed

Pörsaid sündis 2012. aastal 773,2 tuhat, mida on 8,5 tuhat pörsast ehk 1,1% vähem kui eelmisel aastal.

See on esimene kord viimase 5 aasta jooksul kui pörsaste arv vähenes võrreldes eelneva aastaga. Selle üheks põhjuseks võis olla kevadel (märtsis) alanud Venemaa poolne elusloomade impordikeeld, mistõttu seakasvatajad ei julgenud riskeerida ning kasvatada niipalju pörsaid kui eelnevalt.

Seoses pörsaste arvu kahanemisega võib prognoosida, et 2013. aasta esimeses pooles sealihä toodang väheneb.

Joonis 35. Sündinud pörsaste arv (tuhandetes) 2007-2012



Allikas:ESA

Elussigu eksporditi 2012. aastal 143,6 tuhat tükki, mis koguliselt võrdus 14,5 tuhande tonniga. Elussigade väljavedu vähenes eelmise aastaga võrreldes 68,7 tuhande looma (32,4%) võrra, mis koguliselt moodustas 7,7 tuhat tonni (35%). Keskmine eluskaalu hind oli 1331 eurot/tonn, mis on 2011. aasta hinnast 21 eurot (1,6%) kõrgem.

Tabel 4. Elussigade eksport (tonni) ja muutus eelmise aastaga võrrelduna (%), 2004-2012

| | elussigade eksport | muutus võrreldes eelmise aastaga % |
|------|--------------------|------------------------------------|
| 2004 | 3 566 | |
| 2005 | 2 141 | -40,0 |
| 2006 | 6 686 | 212,3 |
| 2007 | 6 829 | 2,1 |
| 2008 | 9 419 | 37,9 |
| 2009 | 18 538 | 96,8 |
| 2010 | 16 375 | -11,7 |
| 2011 | 22 235 | 35,8 |
| 2012 | 14 462 | -35,0 |

Kui vaadata tabelit 3, siis näeme, et koguliselt suurim elussigade ekspordi vähenemine on toimunud käesoleval aastal. Selle üheks põhjuseks on 20. märtsil kehtima hakanud Venemaa impordikeeld elusloomadele.

Kui 2007. aastal Venemaa poolne ekspordi katkemine ei mõjutanud peaaegu üldse elussigade väljavedu, siis 2010. aastal 1. jaanuaril Venemaa-Kasahstani-Valgevene

tolliliidus kehtima hakanud uued ühised tollitariifid elussigadele (suurenesid tollitariifid 5%lt 40%le) mõjutasid juba elussigade ekspordi rohkem.

Kuid suurim mõju on olnud 2012. aastal ning võrreldes ekspordi andmeid 2011. aasta andmetega, siis on näha, et elussigade ekspord on vähenenud 35%.

Kui 2011. aastal viidi elussigu ainult Venemaale, siis käesoleval aastal on juurde tulnud Poola, Leedu ja Läti turud.

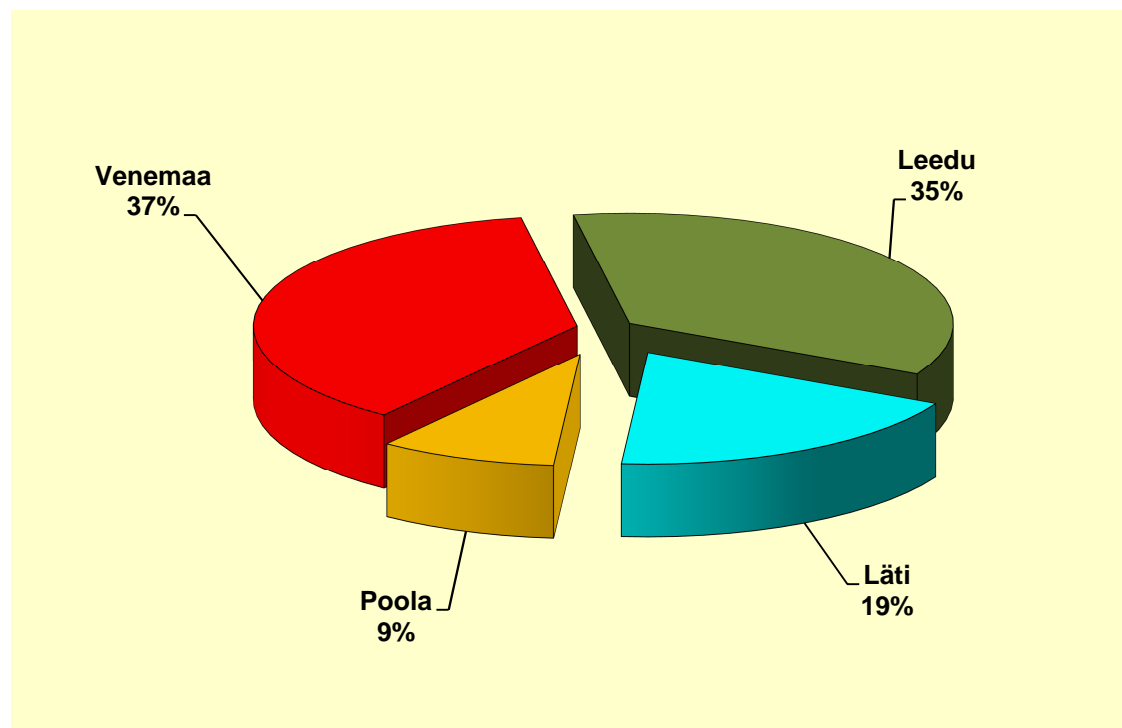
Seega, peale Venemaa piiri sulgemist on seakasvatavad leidnud uusi turge lähinaabrite näol (Läti, Leedu ja Poola), kuid eksporditavad kogused on ikkagi suurelt vähenenud, põhjustades sellega seakasvatajatele raskusi. Lisaks on kasvanud tunduvalt sööda ja muude sisendite hinnad.

Seega on mõju olnud seakasvatajatele suur. Kuigi sealihaga ekspord Venemaale kasvas 2012. aastal võrreldes 2011. aastaga peaaegu 3,5 korda (632 tonnilt 2208 tonnile), siis väljaveo dünaamikast on näha, et sealihaga ei vii Venemaale seakasvatavad, vaid lihatööstused. See tähendab, et Eesti seakasvatavad on olnud sunnitud otsima oma toodangule uusi turge kas tööstuse või elussigade ekspordi näol.

Põhjus võib olla selles, et suhteliselt raske on saada tunnustatud ettevõtete nimekirja, kes võivad sealihaga Venemaale viia (ranged veterinaar jms nõuded). Samuti on põhjus ka selles, et seakasvatajatel puuduvad endil võimalused suurtes kogustes liha lõikuda ja tooteid valmistada. Võib olla oleks lahenduseks see, et seakasvatajate poolt tehakse ühistuline lihatööstus (või ostetakse mõni olemasolev) ning hakatakse läbi selle sealihaga ja sealihatooted ekspordima. Lahendusi on erinevaid ning 2013. aastal võib oodata muutusi selles vallas.

Teisalt on Venemaa nüüd WTO liige ning selline elusloomade sisseveo piirang peaks kaduma. Euroopa Komisjon on esitanud omapoolsed järelepärimised ja põhjendused sellise piirangu lõpetamiseks, kuid muutunud pole siiani midagi.

Joonis 36. Elussigade ekspord (eluskaalus, tonnides) riigiti 2012. aastal



Allikas: PM

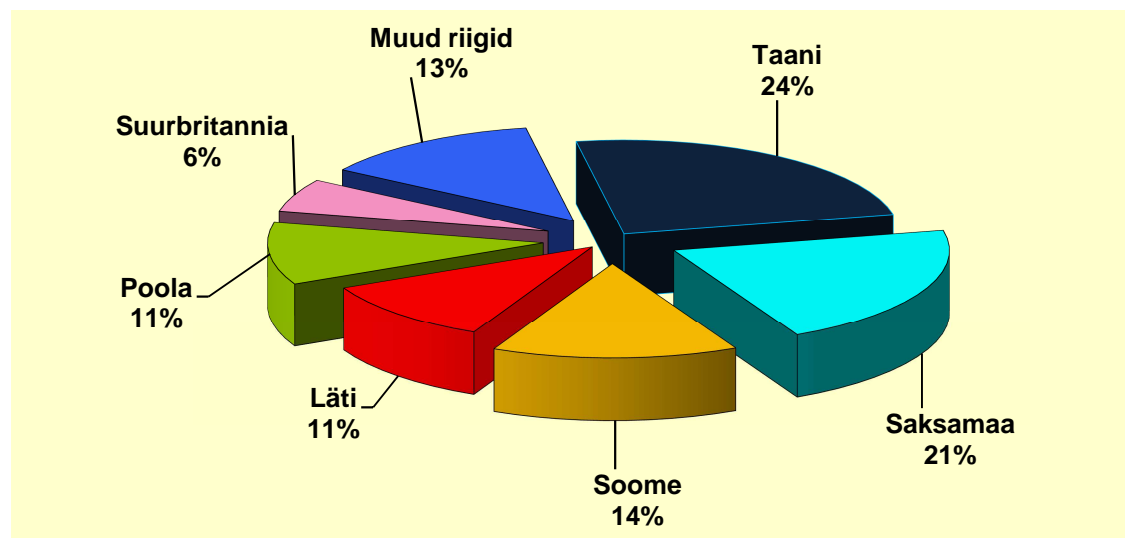
2012. aastal imporditi 148 elussiga kogukaalus 12,6 tonni ning kõik olid tõupuhtad aretusloomad. Elussead veeti sisse Kanadast (105), Soomest (4), Rootsist (4) ja Norrast (35). Keskmiseks hinnaks oli 19808 eurot tonn.

Sealiha imporditi 2012. aastal 24 422 tonni, mis 2011. aastaga võrreldes on 1663 tonni (6,4%) vähem.

Sealiha sisseveohind 2012. aastal oli 2,18 eurot kilogramm, mis on eelmise aasta hinnast 0,26 eurot (13,7%) kõrgem.

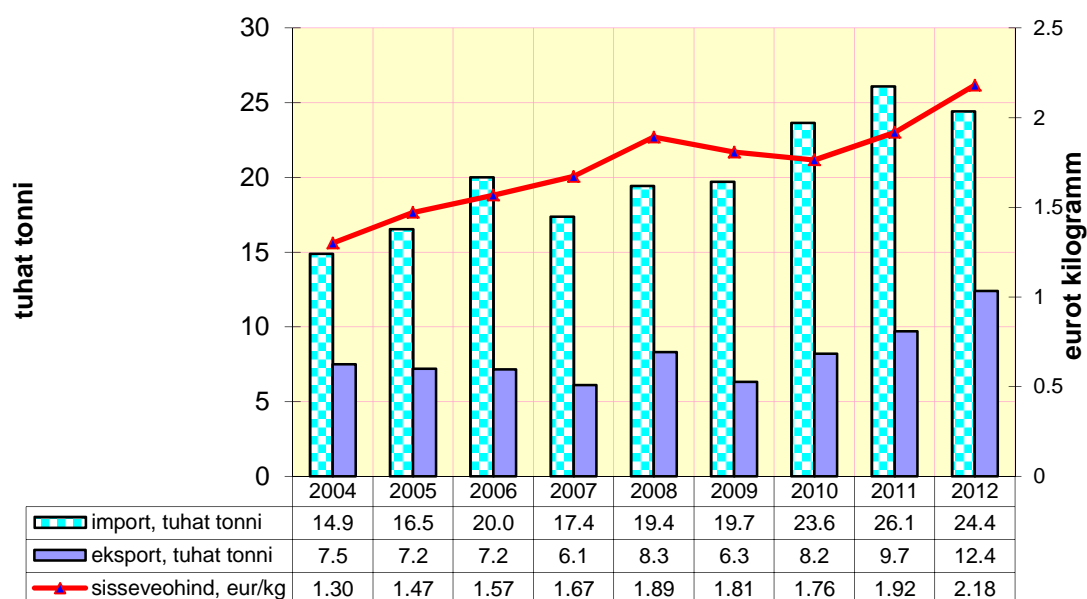
Põhiliselt veetakse sealiha sisse Taanist, Saksamaalt, Soomest, Lätist ja Poolast.

Joonis 37. Sealiha import (tonnides) riigiti 2012. Aastal



Allikas: PM

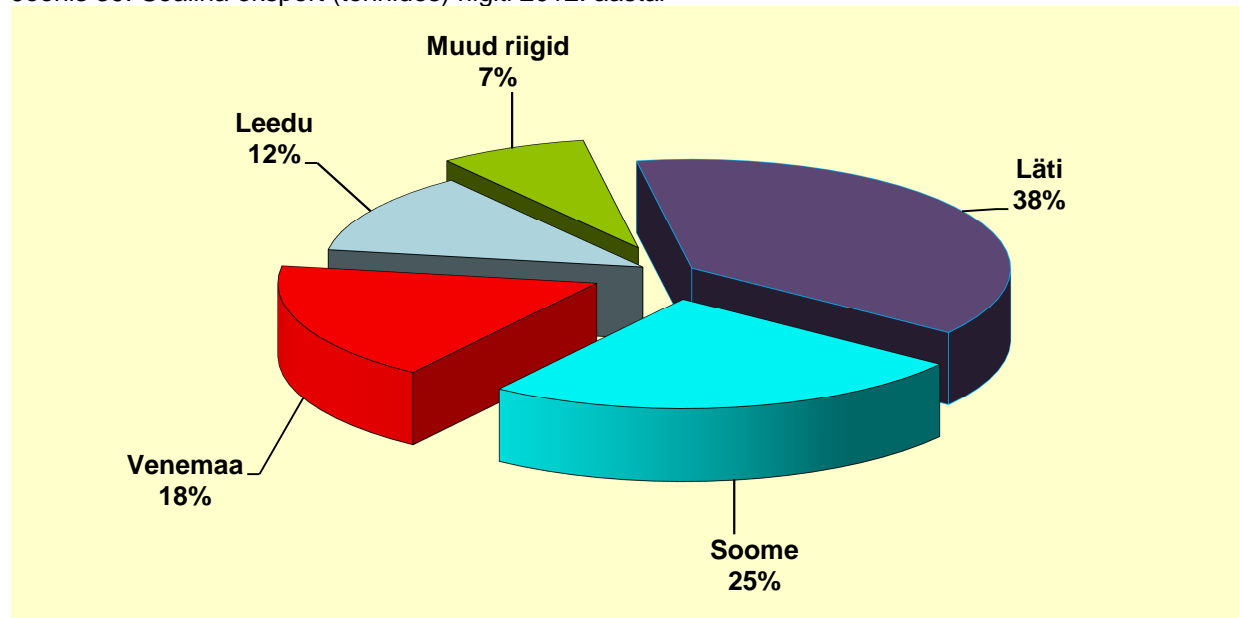
Joonis 38. Sealiha import, eksport (tuhat tonni) ja keskmine sisseveohind (eurot/kilogramm) 2004-2012



Allikas: PM

Sealiha eksporditi 2012. aastal 12,4 tuhat tonni, mida on 2694 tonni rohkem kui 2011. aastal (27,7%). Sealiha keskmine väljaveohind oli 2,35 eurot kilogramm, mis on 0,05 eurot (2%) kõrgem kui eelmisel aastal.

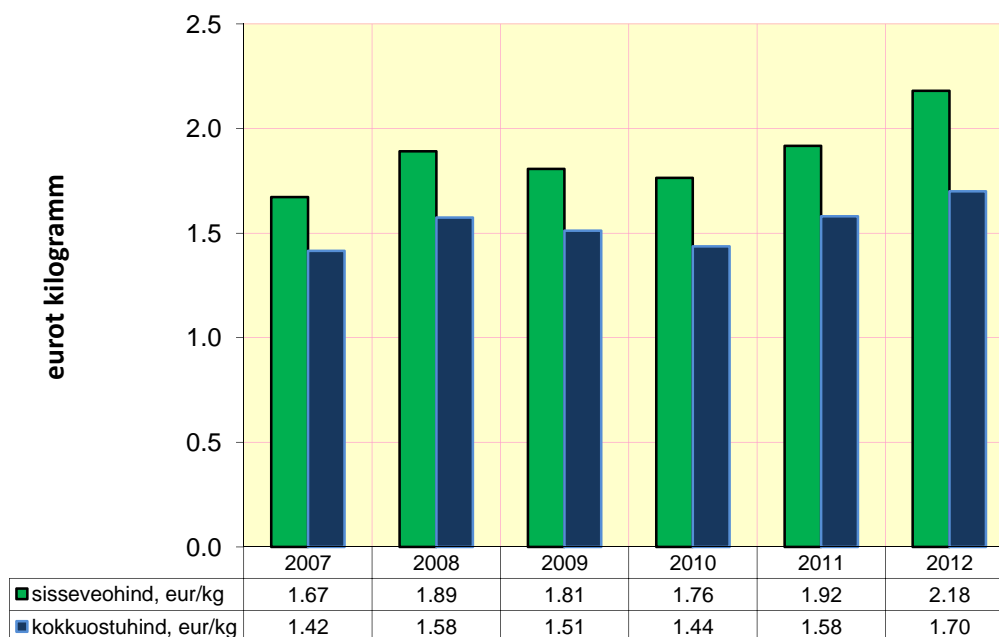
Joonis 39. Sealiha eksport (tonnides) riigiti 2012. aastal



Allikas: PM

Kui 2011. aastal oli sealiha eksport Lätti 49%, siis käesoleval aastal on see vähenenud ning kasvanud on eksport samuti Venemaale, Leetu ja Soome

Joonis 40. Sealiha keskmine sisseveo- ja kokkuostuhind (eurot/kilogramm) 2007-2012



Allikas: EKI, EMOR, PM

Sisseveo kõrgema hinna üheks põhjuseks võib olla see, et lihatööstused ostavad kokku just neid tükke, mida neil läheb vaja teatud toote (toodete) tootmiseks, mille

omadused ja kvaliteet vastavad enim sellele, mida nad vajavad (imporditavast sealihast moodustab **52,6%** KN koodiga 0203222, 020329, ehk sealiha tagaosad, õlatükid, muud tükid, **külmutatud**, kondiga või ilma, keskmise hinnaga 2,14 eurot/kg, millest kondita liha on 77,2%, keskmise hinnaga 2,17 eurot/kg; **10,1%** moodustavad sea **poolrõmbad ja värsked või jahutatud rõmbad**, keskmise hinnaga 1,90 eurot/kg ning **36,5%** koodiga 020312, 020319, ehk sealiha tagaosad, õlatükid, muud tükid, **värsked või jahutatud**, kondiga või ilma, keskmise hinnaga 2,33 eurot/kg ning **0,8%** koodiga 020321 sealihaga: rõmbad või poolrõmbad; külmutatud, keskmise hinnaga 1,82 eurot/kg).

Linnuliha

2012. aasta detsembri lõpu seisuga oli Eestis 2075,1 tuhat kodulindu, mida on eelmise aastaga võrreldes 42,2 tuhat lindu rohkem (2,1%). Linnuliha toodang (eluskaalus) oli 23,2 tuhat tonni, mis on 991 tonni (4,1%) vähem kui 2011. aastal.

Linnuliha toodang esialgsetel andmetel oli 16,8 tuhat tonni, mis on 720 tonni (4,1%) vähem kui eelmisel aastal.

Tabel 5. Linnuliha toodang, eksport, import (tonni) ning lindude arv (tükki) 2008-2012.

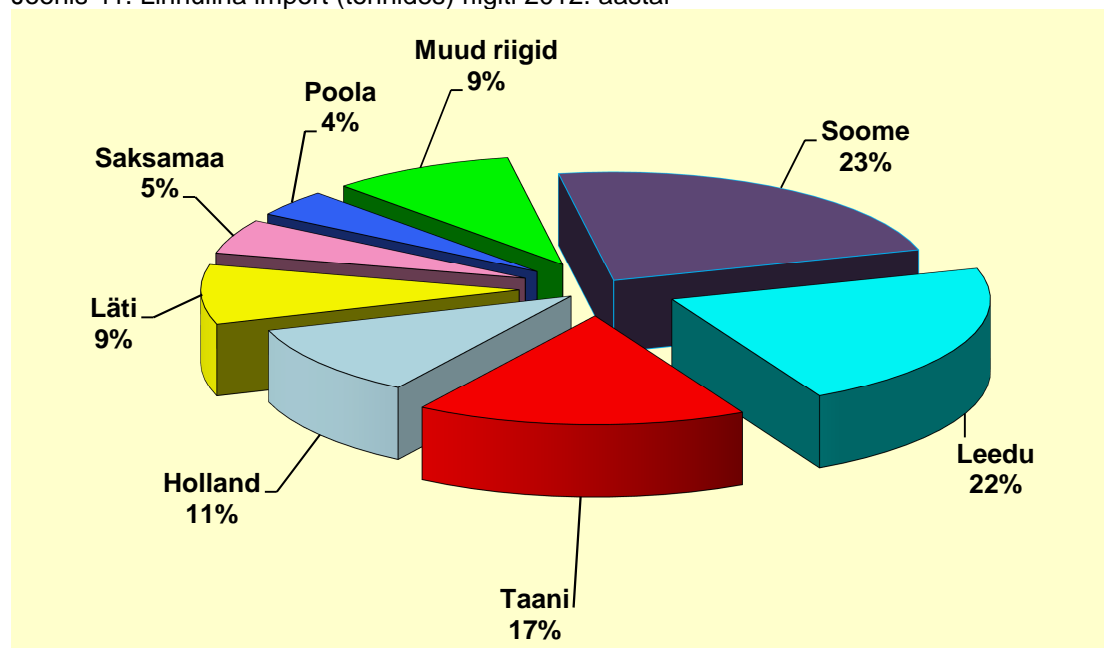
| | 2008 | 2009 | 2010 | 2011 | 2012* |
|-------------------|-----------|-----------|-----------|-----------|-----------|
| Linnuliha toodang | 13 180 | 14 882 | 15 997 | 17 532 | 16 813 |
| Linnuliha import | 17 034 | 17 673 | 20 830 | 20 191 | 18 432 |
| Linnuliha eksport | 3 529 | 3 836 | 5 277 | 8 706 | 6 039 |
| Lindude arv | 1 757 300 | 1 792 200 | 2 046 400 | 2 032 900 | 2 075 100 |

*esialgsed andmed

Linnuliha osatähtsus kogu lihatoodangust oli 2012. aastal 21,8% (2011. aastal oli see samuti 21,8%, 2010. aastal oli see 21,2%, 2009. aastal 19,6%, 2008. aastal 17,7%, 2007. aastal 17,5%, 2006. aastal 18%, 2005. aastal 20,6% ja 2004. aastal 20,8%).

Linnuliha imporditi 2012. aastal Eestisse 18,4 tuhat tonni, mis on 2011. aastaga võrreldes 1761 tonni vähem (8,7%). Linnuliha keskmine sisseveohind oli 1,43 eurot kilogramm, mis on 2011. aasta keskmisest hinnast 0,15 eurot (12,4%) kõrgem. Valdavalt imporditakse odavat linnuliha, mis läheb vorsttoidetesse. Suurem osa sissetoodavast linnulihast on külmutatud kondiga linnuliha tükid, koivad, rups jms.

Joonis 41. Linnuliha import (tonnides) riigiti 2012. aastal

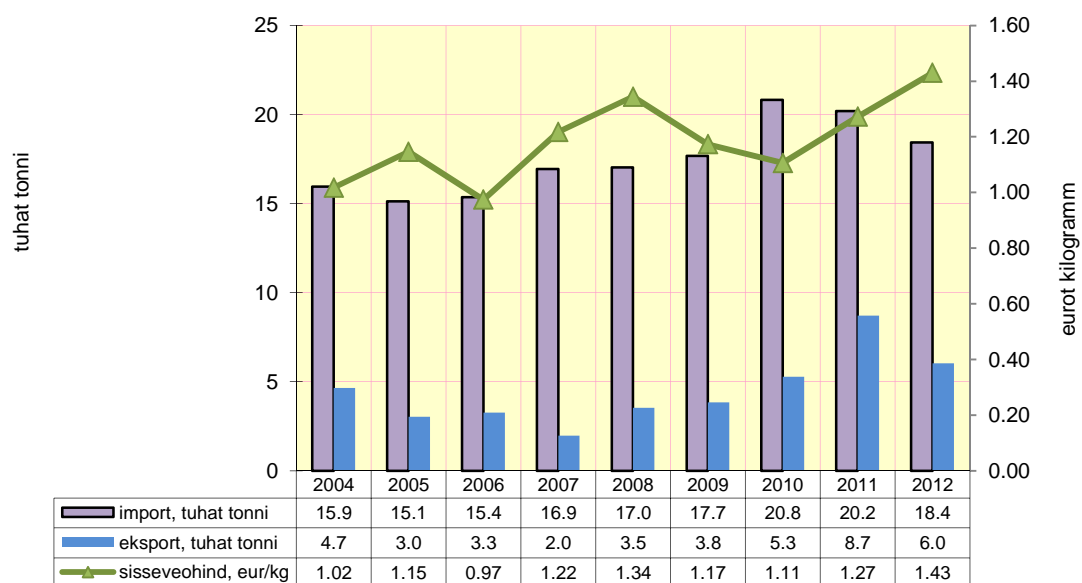


Allikas: PM

Põhiliselt veetakse linnuliha sisse Soomest, Leedust, Taanist, Hollandist ja Lätist. 2012. aastal moodustas import Soomest ja Taanist kokku 40% kogu Eesti linnuliha impordist (2011. aastal oli see 37%, 2010. aastal 36%).

Soomest, Taanist, Hollandist ja Lätist tuleb meile linnuliha madalama hinnaga kui on keskmine sisseveohind (1,43 eurot kilogramm), mis näitab, et tõepoolest tuuakse sisse odavat linnuliha. Keskmisest sisseveohinnast kallimat linnuliha tuuakse meile Leedust (2,07 eurot kilogramm) ja Poolast (2,12 eurot kilogramm). Teistest riikidest juba väiksemates kogustes.

Joonis 42. Linnuliha import, eksport (tuhat tonni) ja sisseveohind (eurot/kilogramm), 2004-2012

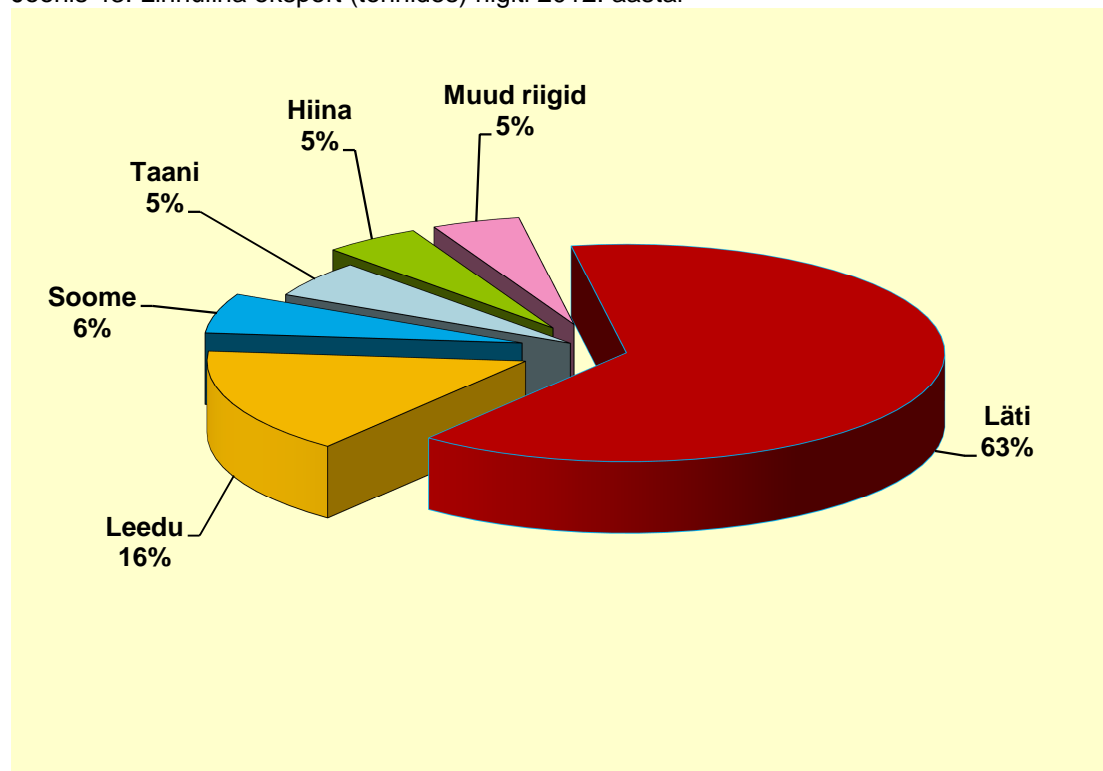


Allikas: PM

Linnuliha import koguseliselt vähenes, kuid rahalises väärtuses suurenes, mis näitab linnuliha hindade kasvu ning mis peaks väljenduma ka liha ja lihatoodete jaehinna tõususes.

Linnuliha eksporditi 2012. aastal 6,0 tuhat tonni, mida on 2667 tonni vähem kui 2011. aastal (30,6%). Linnuliha keskmine ekspordihind 2012. aasta keskmisena oli 1,50 eurot kilogramm, mis on 2011. aasta linnuliha keskmisest hinnast 0,005 eurot (0,5%) madalam. Peamine sihtriik olid Läti, kuhu eksport 2012. aastal moodustas 63% (2011. aastal oli see 50%, 2010. aastal 66%) kogu linnuliha ekspordist.

Joonis 43. Linnuliha eksport (tonnides) riigiti 2012. aastal



Allikas: PM

Linnuliha keskmine väljaveo hind Läti oli käesoleval aastal 1,47 eurot kilogramm. Väljavedu Leetu moodustas 16% ning hind oli 1,46 eurot kilogramm. Viimastel aastatel on langenud Soome osatähtsus linnuliha väljaveos - 2012. aastal oli see ainult 6% (2008. aastal oli Soome osatähtsus 34% kogu linnuliha ekspordist, 2009. aastal oli Soome osatähtsus 13,3%, 2010. aastal 17% ning 2011. aastal 10,6%).

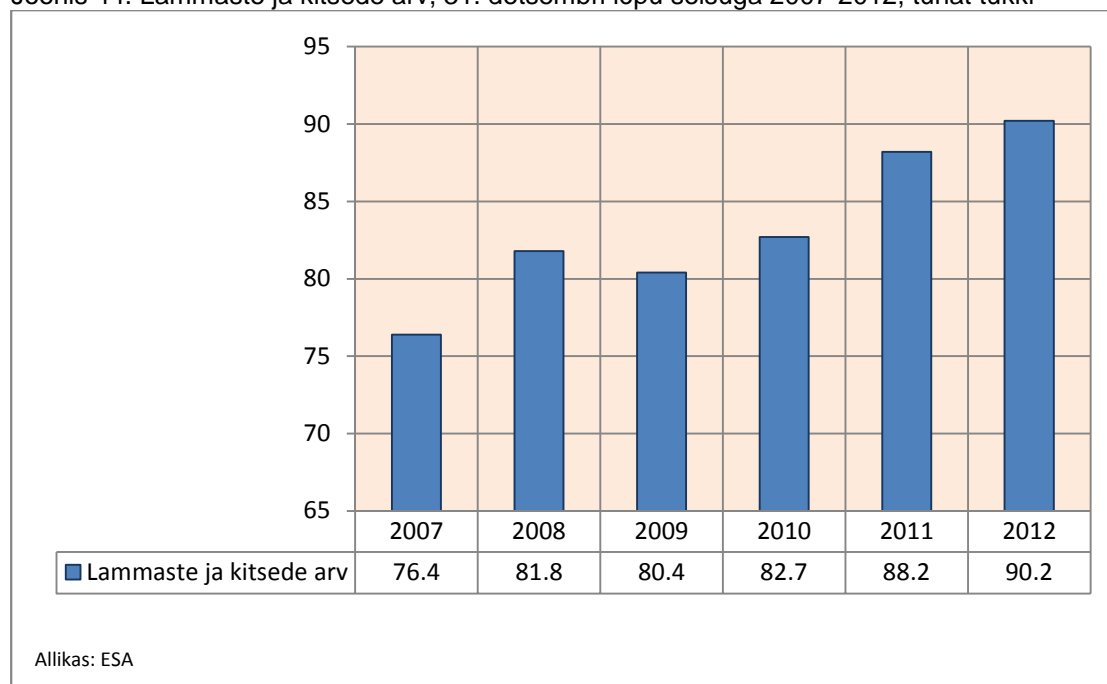
Lamba- ja kitseliha

2012. aasta 31. detsembri lõpu seisuga oli Eestis 92 000 lammast ja kitse, mida on 2000 looma rohkem kui 2011. aastal samal ajal (2,3%). Eestis on lammaste arv viimastel aastatel järjest kasvanud, mille üheks põhjuseks võib lugeda erinevaid toetusi.

Tabel 6. Lamba ja kitseliha toodang, eksport, import (tonni) ning loomade arv (tükki) 2008-2012.

| | 2008 | 2009 | 2010 | 2011 | 2012* |
|--|-------|-------|-------|-------|-------|
| Lamba- ja kitseliha toodang, tonni | 864 | 778 | 666 | 620 | 658 |
| Lamba- ja kitseliha import, tonni | 130 | 93 | 93 | 140 | 128 |
| Lamba- ja kitseliha eksport, tonni | 19 | 8 | 66 | 123 | 134 |
| Lammaste ja kitsede arv | 81800 | 80400 | 82700 | 88200 | 90200 |
| Eluslammaste ja kitsede eksport arv | 3217 | 4433 | 1927 | 4021 | 6314 |
| Tunnust. lihak. ettev. tapetud lambad ja kitsede arv | 2700 | 3100 | 4500 | 5100 | 6900 |

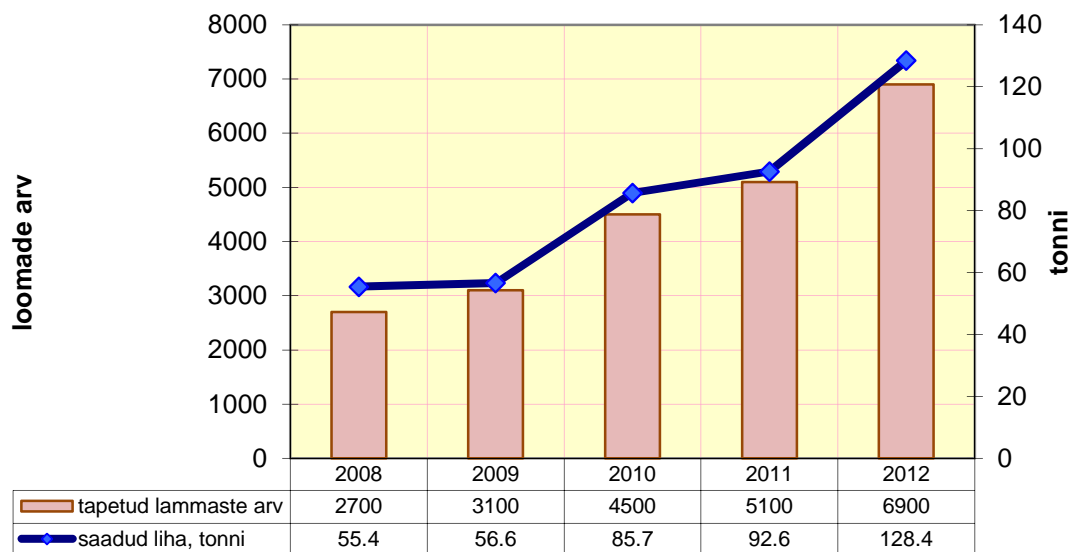
Joonis 44. Lammaste ja kitsede arv, 31. detsembri lõpu seisuga 2007-2012, tuhat tükki



Viimaste aastate statistika kohaselt ostetakse Eestis tunnustatud lihakäitlemisettevõtete poolt järjest rohkem lambaid ja kitsi kokku ning nendest saadakse ka rohkem liha.

Eestis on VTA-lt tunnustuse saanud lammaste tapmiseks 12 tapamaja ja kitsede tapmiseks 5 tapamaja (2012. aasta lõpu andmed).

Joonis 45. Tunnustatud lihakäitlemisettevõtetes tapetud lambad (tükki) ja neist saadud liha (tonni) 2008-2012

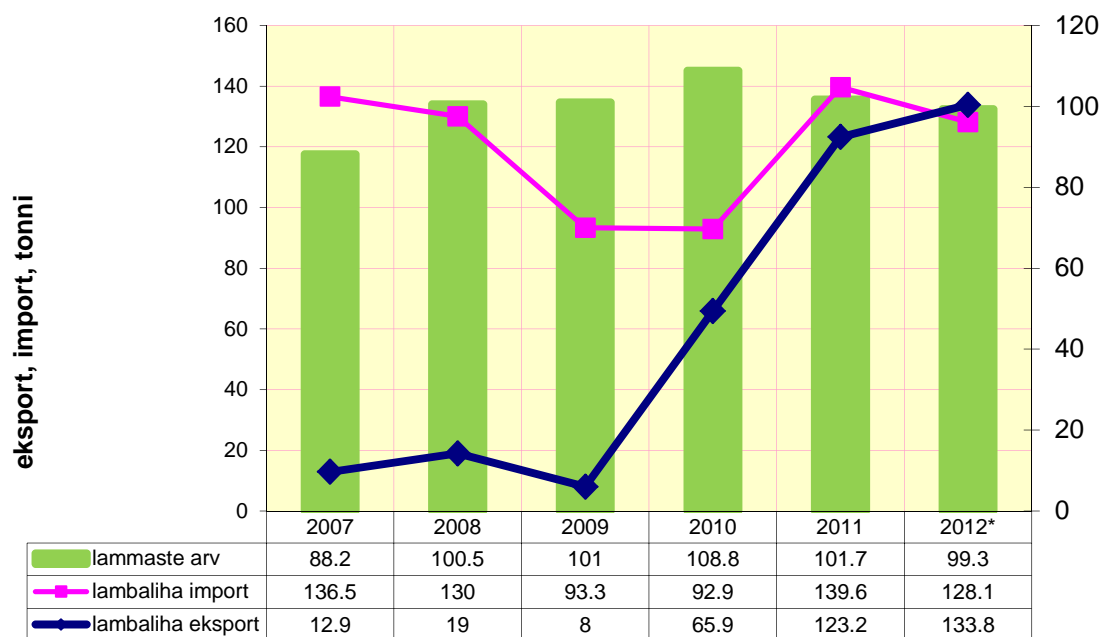


Allikas: ESA

Seega Eestis oli 2012. aasta lõpu seisuga 90200 lammast ja kitse, kellest 6900 tapeti tunnustatud lihakäitlemisettevõtetes ning 6314 läks ekspordiks. Kui aluseks võtta viimaste aastate statistiline keskmine aastas tapetavate lammaste ja kitsede arv 40 000 looma (ESA andmetel, sisaldab tapaks müüdud ja majapidamises tapetud, k.a teenustööna tapetud lammaste ja kitsede arvu), siis saame, et umbes 26700 lammast ja kitse tapeti kodumajapidamisteks omaks tarbeks.

Järgmiseks aastaks võib prognoosida jätkuvat lammaste arvu kasvu ning eluslammaste ekspordi suurenemist.

Joonis 46. Lamba- ja kitseliha eksport ja import (tonni) ja lammaste arv (tuhat tükki) 2007-2012



Allikas: PM, ESA
* lühiaja statistika

Eesti importis 2012. aastal 128,1 tonni lambaliha, keskmise hinnaga 8,40 eurot kilogramm ja eksportis 133,8 tonni lamba- ja kitseliha, millest kitseliha moodustas 1,3% (1,8 tonni). Keskmise hind oli eksporditaval lamba- ja kitselihal 4,57 eurot kilogramm. Selline erinevus sisseveo- ja väljaveohinnas on seletatav Eesti lambaliha madalama kvaliteediga.

Seega Eestisse imporditakse kvaliteetset liha, kuid ekspordiks läheb odavam ning madalama kvaliteediga kodumaine lambaliha.

Selle põhjuseks võib olla omakorda see, et restoranid jms toitlustuskohad impordivad sisse just neile vajalikke lambaliha tükke, millest valmistada kindlat toodet (tallepraadi jne). Neil ei ole tarvis tervet lammast, vaid ühte kindlat tükki lamba lihakehast.

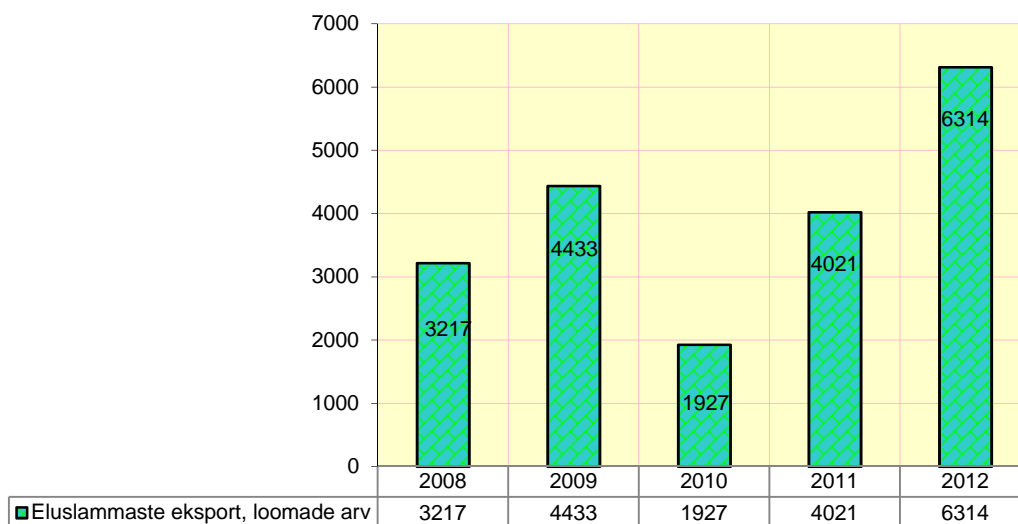
Samas lambakasvataja soovib müüa korraga terve lamba, mitte kindlat tükki ja seetõttu on suurtel lambakasvatusriikidel eelis. Samuti on probleemiks Eestis lambaliha sessoonsus. Eestis pole aastaringsest kvaliteetne lambaliha kättesaadav.

Samuti valitseb Eesti lambaliha sektoris olukord, kus nn musta turu osakaal on väga suur, tunnustatud lihakäitlemisettevõtetes tapeti 2012. aastal 7% kogu Eesti lammastest, ülejäänud lambad/kitsed tapetakse kodumajapidamistes nn. omaks tarbeks.

Lihakäitlemisettevõtetes, kus nädalas tapetakse vähemalt 80 lammast/kitse peavad Põllumajandusministri määruse järgi määrama kvaliteediklassid. Enamus Eestis tapetavatest lammastest/kitsedest aga tapetakse põllumajandus- ja kodumajapidamistes. Seetõttu ei ole teada seal tapetud lammaste kvaliteet ja mis saab neist tegelikult edasi – kas müüdi edasi või tarvitati omaks tarbeks. Lambarümba kokkuostuhind moodustub seega meil tunnustatud lihakäitlemisettevõtetes tapetud loomadest ning see ei näita kogu tervikut.

Kui vaadata veel ka joonist 47, siis näeme, et 2012. aastal viidi Eestist välja rekord arv eluslambaid ja kitsi. Enamus neist viidi Hollandisse (81%) keskmise hinnaga 2135 eurot tonn.

Joonis 47. Eluslammaste eksport (loomade arv) teistesse EL liikmesriikidesse, 2008-2012



Allikas: VTA, PM

Eesti lambaliha kokkuostuhind on viimaste aastate statistika põhjal keskmiselt 50% madalam, kui EL kokkuostuhinnad.

Samas Eesti lambaliha kvaliteet paraneb pidevalt seoses järjepideva aretustööga. Eesti Lambakasvatavate Seltsil oli 2012. aasta lõpus 185 liiget, toimib jõudluskontroll ja olemas on mitmed aretus- ja jõudluskarjad.

Üheks suurimaks põhjuseks, mis lambaliha toodang ei kasva sama jõudsalt kui lammaste arv on see, et Eesti tarbijal puudub harjumus tarbida lambaliha (viimase 5 aasta statistika põhjal keskmiselt 0,5 kg elaniku kohta aastas) ja sellest tulenev vähene nõudlus.

Seega oleks vaja teha veelgi jõudsamat tööd lammaste aretamisel, et meie lambaliha kvaliteet tõuseks ning inimesed tarbiksid seda rohkem.

Selle tulemusel võivad kaduda ka raskused lammaste turustamisel ja tapmisel - tapamajasid ja lihatööstusi, kes lambaid hetkel vastu võtaksid, on Eestis vähe, kuigi tunnustatud tapamaju, kes võiksid lambaid tappa, on Eestis 12.

Kodulindude munad

2012. aastal toodeti 174,8 miljonit muna, mis on 9 miljonit muna (4,9%) vähem kui eelmisel aastal. Kana kohta saadi 276 muna, mis on 8 muna (3%) enam kui eelmisel aastal (2011. aastal 268 muna, 2010. aastal 261 muna, 2009. aastal 263 muna, 2008. aastal 269 muna, 2007. aastal 245 muna, 2006. aastal 256 muna ning 2005. aastal 260 muna).

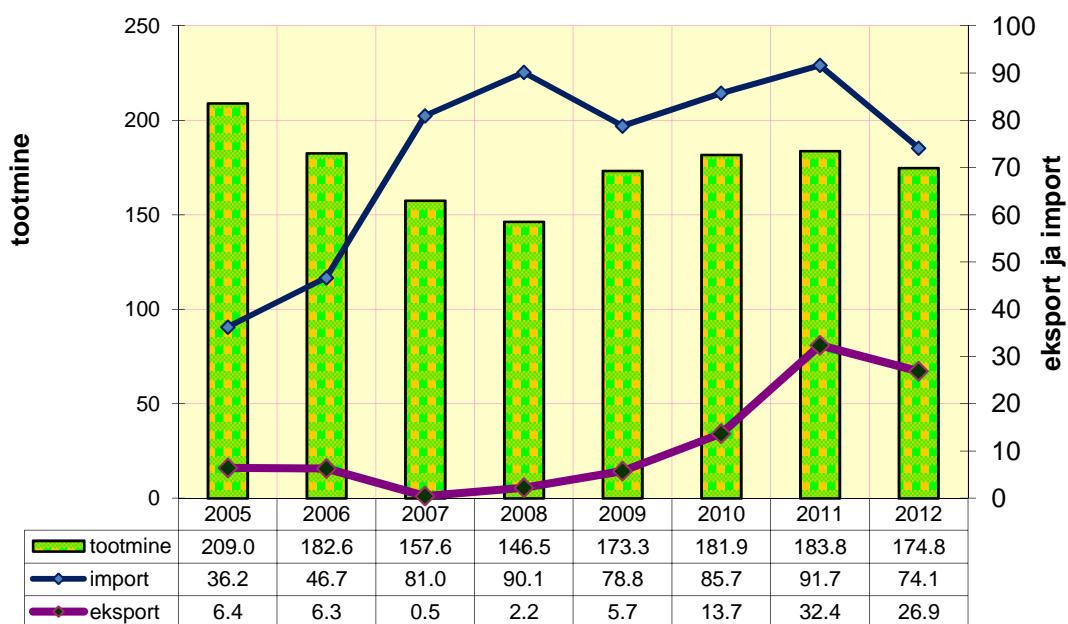
2012. aastal imporditi Eestisse 174,8 mln värsket kanamuna, Eestist eksporditi 26,9 mln muna.

2012. aastal vähenes nii toodang, eksport kui ka import, samas aga suurenes lindude arv, kuid seda eelkõige broilerite arvu suurenemise tõttu (avati uusi farme).

Munatoodangu vähenemise peamiseks põhjuseks on aga aasta alguses EL-s kehtima hakanud munakanade puuris pidamise täiendavad nõuded. Seetõttu suurenesid kulutused munakanadekasvatajatele, mida täiendavalt mõjutaid ka kõrged söödateravilja hinnad. See kõik on põhjuseks, miks on munakanade arv vähenenud ja on langenud omakorda impordi ja ekspordi kogused. Samuti on seetõttu kasvanud 2012. aastal munade sisseveo- ja väljaveohinnad.

Linnumunade ja nendest tehtud toodete kaubandusbilanss rahalises väljenduses 2012. aastal oli -7,7 mln eurot. Võrreldes eelmise aastaga suurenes linnumunade ja nendest tehtud toodete väliskaubanduse negatiivne saldo rahaliselt väljendatuna 2,8 miljoni euro võrra (57,1%).

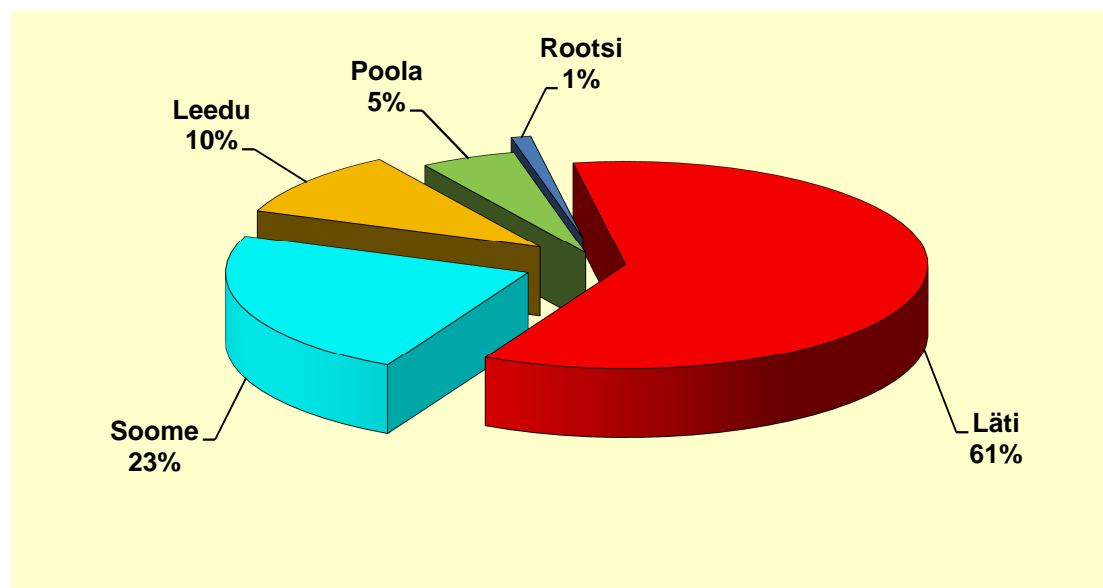
Joonis 48. Munade eksport, import ja tootmine (mln tk), 2005-2012



Allikas: ESA

Kodulinnu mune imporditi Eestisse 2012. aastal 74,1 miljonit tükki. Munade import vähenes 2011. aastaga võrreldes 17,5 miljoni muna võrra (23,6%).

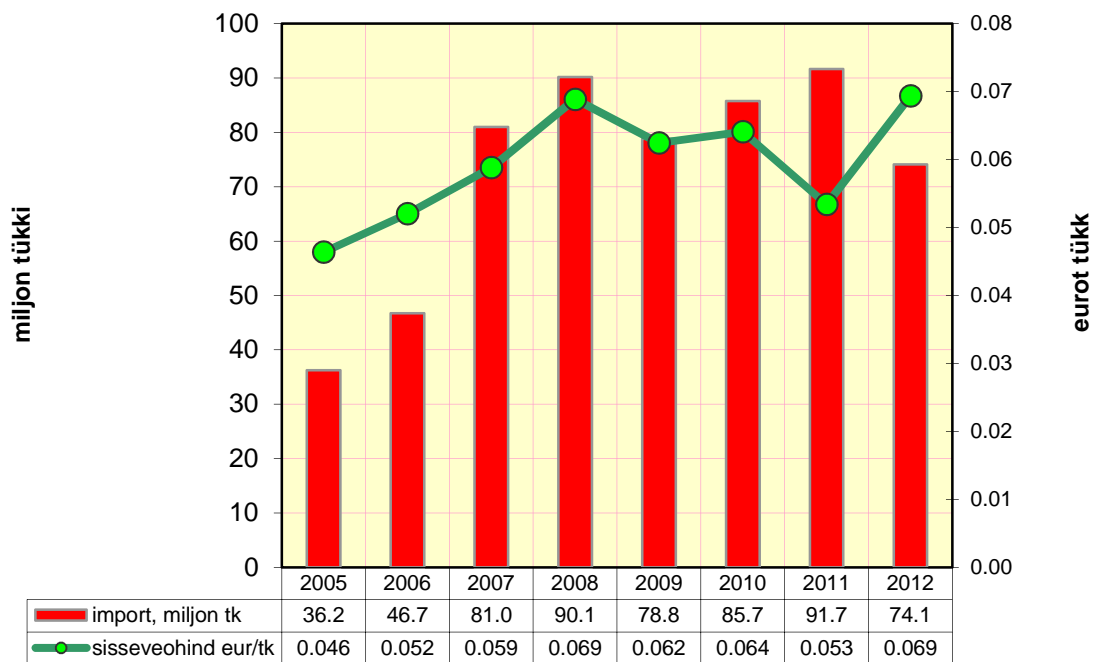
Joonis 49. Kodulindude munade import (tk) riigiti 2012. aastal



Allikas: PM

Mune veeti põhiliselt sisse Lätist, järgnesid Soome, Leedu, Poola ja Rootsi. Käesoleval aastal on veelgi vähenenud munade import Leedust, langes 10%ni (2011. aastal oli see 38% kogu kodulindude munade sisseveost, 2010. aastal 50%). Suurenenud on munade import Lätist ja Soomest.

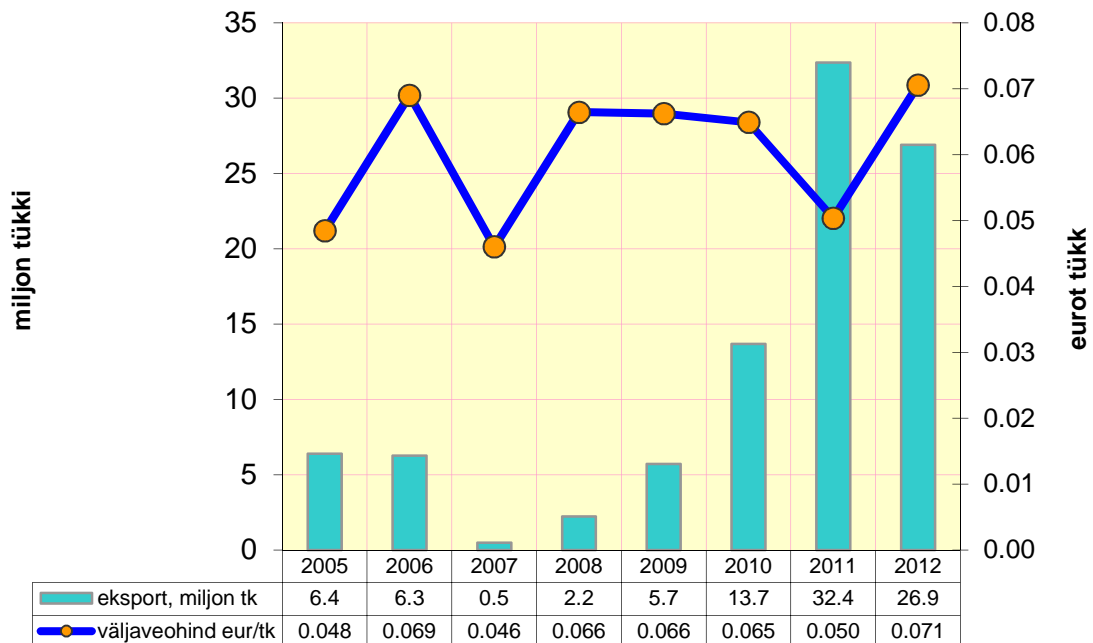
Joonis 50. Munade import (mln tk) ja keskmine sisseveohind (eurot tk) 2005-2012



Allikas: PM

2012. aastal oli keskmine sisseveohind 0,069 eurot muna, mis on eelmise aastaga võrreldes 0,016 eurot (30%) kõrgem.

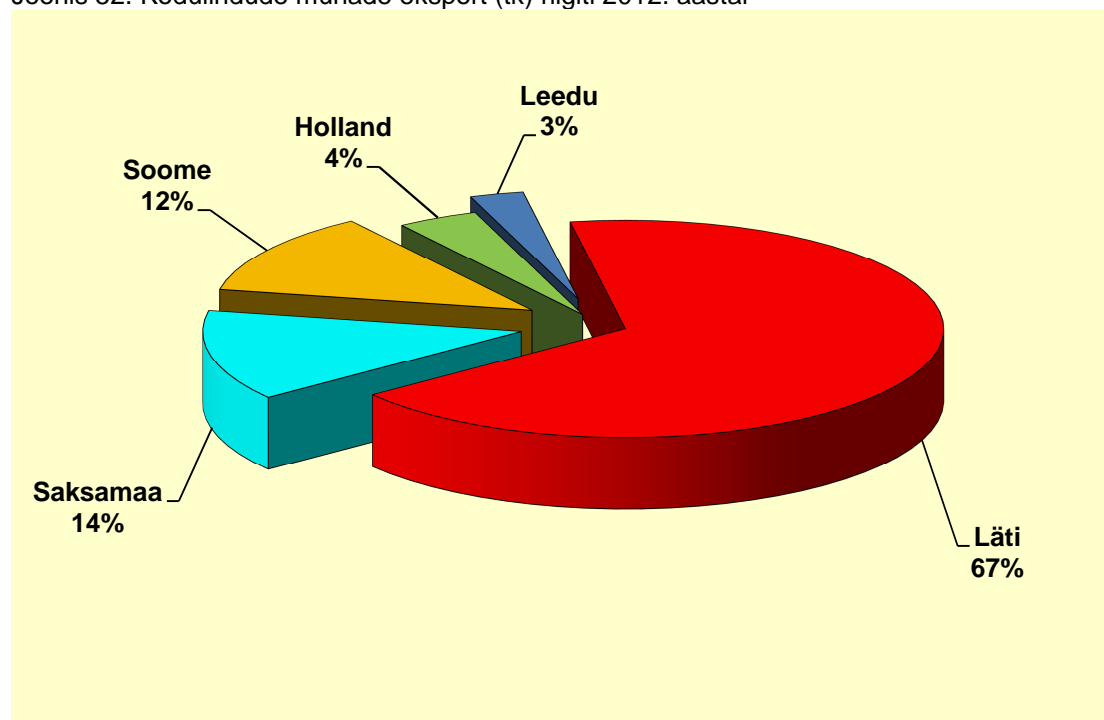
Joonis 51. Munade eksport ja väljaveohind eurot tk, 2005-2012



Allikas: PM

2012. aastal oli keskmine väljaveohind 0,071 eurot muna, mis on eelmise aastaga võrreldes 0,020 eurot (40%) kõrgem.

Joonis 52. Kodulindude munade eksport (tk) riigiti 2012. aastal



Allikas: PM