

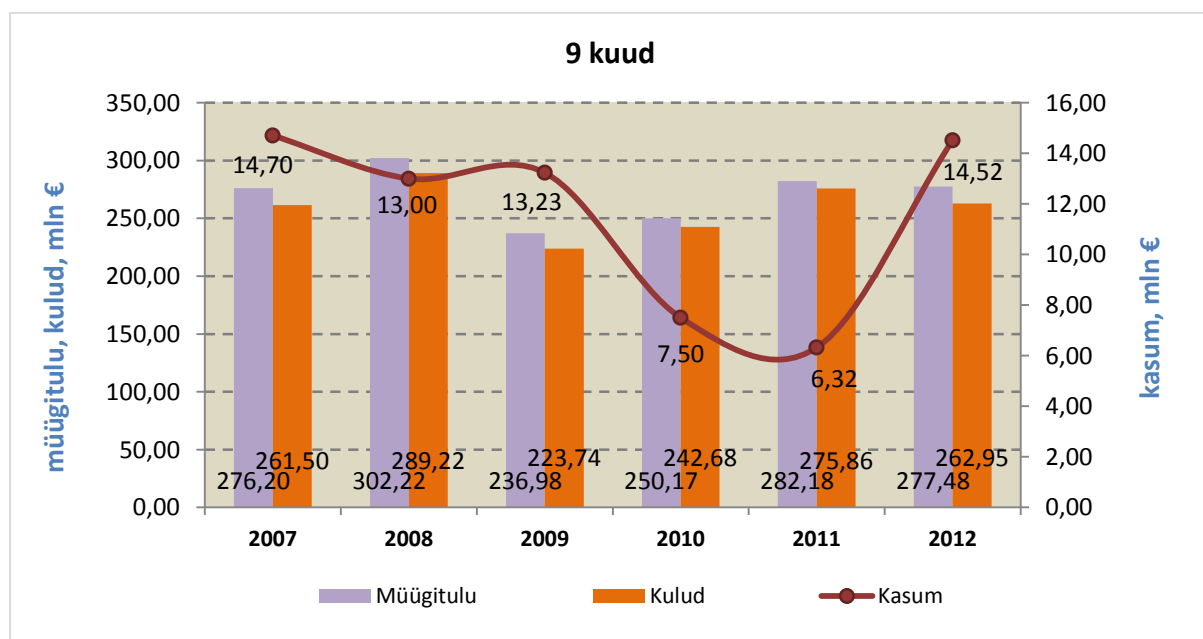
Antud ülevaade Eesti piimatööstusest hõlmab andmeid, mis on kogutud ajaperioodi jaanuari algusest kuni septembri lõpuni (9 kuud) kohta. Analüüsitud on kvartaalseid andmeid, mis on esialgsed ning kogutud Statistikaameti (SA) poolt. Piimatoodete hinnainfo on kogutud TNS Emor'i ja rahvusvahelisel tasandil *Communication & Information Resource Centre Administration*'i (CIRCA) poolt. Lisaks on ülevaate lõpuosas *Food and Agriculture Organization of the United Nations*'i (FAO) piimatoodete ja -turu prognoos 2012. aasta lõpuks.

Ülevaade

10. oktoobri 2012. aasta seisuga on Veterinaar- ja Toiduamet (VTA) tunnustanud 33 piimakäitlusettevõtet, mille kohta on andmed täpsemalt nähtavad [sellelt](#) lingilt. Toidu käitlemine (antud juhul piima käitlemine) on lubatud tunnustatud käitlemisettevõttes s.t. et ettevõtte peab olema tunnustatud enne käitlemise alustamist. Käitlemine hõlmab endas kõiki tootmis-, töötlemis- ja turustamisetappe (kaasa arvatud import), alates toidu esmatootmisest kuni selle hoiustamise, transpordi, müügi või lõpptarbijale tarnimiseni.

Võrreldes poolaastaga on 9 kuu jooksul toimunud mõningased muutused. Ajavahemikus 18. juuni-10. oktoober 2012. aasta on OÜ Paide Piim tunnustamine VTA poolt lõpetatud, Paide piimakombinaat on ajutiselt konserveeritud. OÜ Nantecom, mis omas varasemalt kahte tunnustatud tootmist erinevates maakondades, on nüüdseks koondunud OÜ Nantecom Saaremaa DeliFood nime alla, ning alustas augustis kohukeste tootmist Saaremaal Kuressaares, tootmine Rakveres lõpetati.

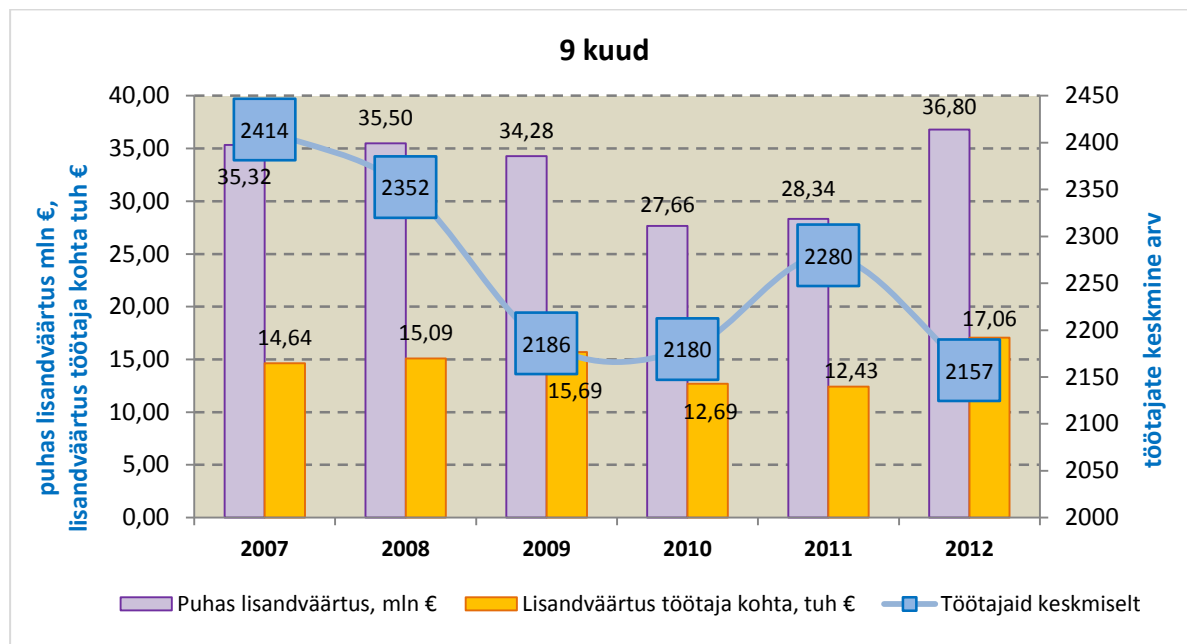
Piimatööstuste 9 kuu müügitulu on 2012. aastal SA esialgsel andmel 4,72 mln € (16,7%) väiksem kui 2011. aasta sama ajaperioodiga võrreldes (joonis 1).



Joonis 1. Piimatööstuse sektori 9 kuu müügitulu, kulud kokku ja kasum 2007-2012. Allikas: SA.

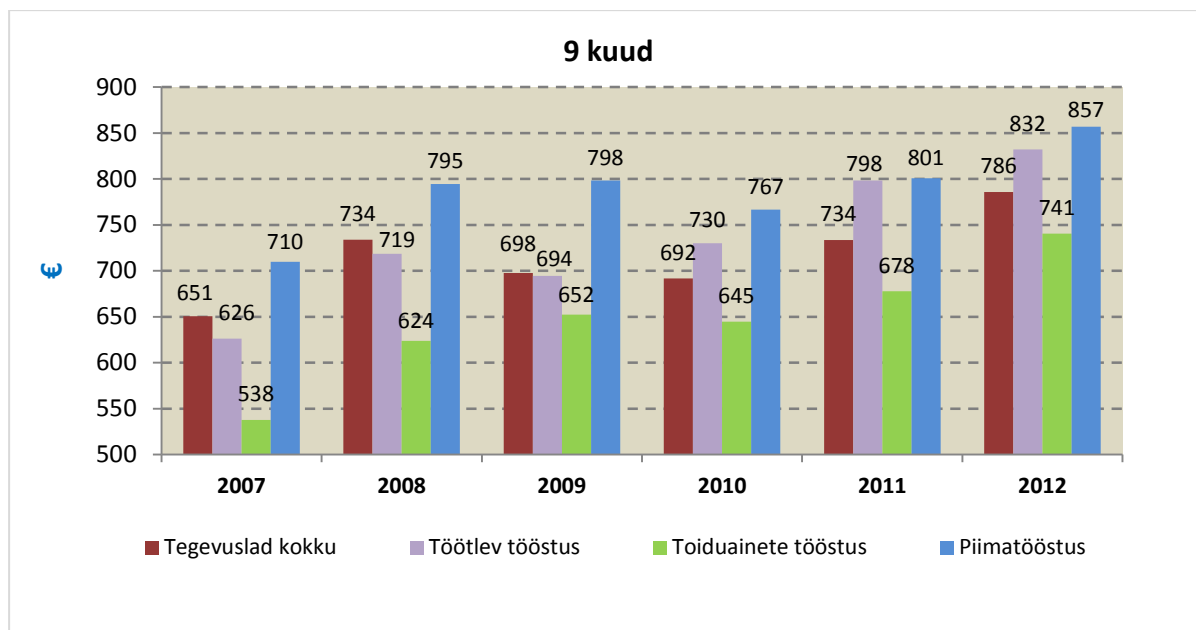
Samuti on suudetud vähendada kulutusi tootmiseks ligemale 13 mln € võrra (4,6% väiksemad). Kogu piimatööstuse sektori kasum on viimase nelja aasta suurim, olles 2012. aastal 9 kuuga 14,52 mln €, mis on 8,2 mln € (130%) suurem kui 2011. aasta näitaja.

Piimatööstuses töötas 9 kuu keskmisena 2012. aastal 2157 inimest, mis hõlmas kõiki ettevõttes töötavaid isikuid (joonis 2). Seda on keskmisena 123 inimest vähem kui eelneval perioodil. Piimatööstuste puhas lisandväärtus on suurenenud 2012. aasta 9 kuuga 8,5 mln € (30%) ning lisandväärtus töötaja kohta 4,6 tuh € (37%).



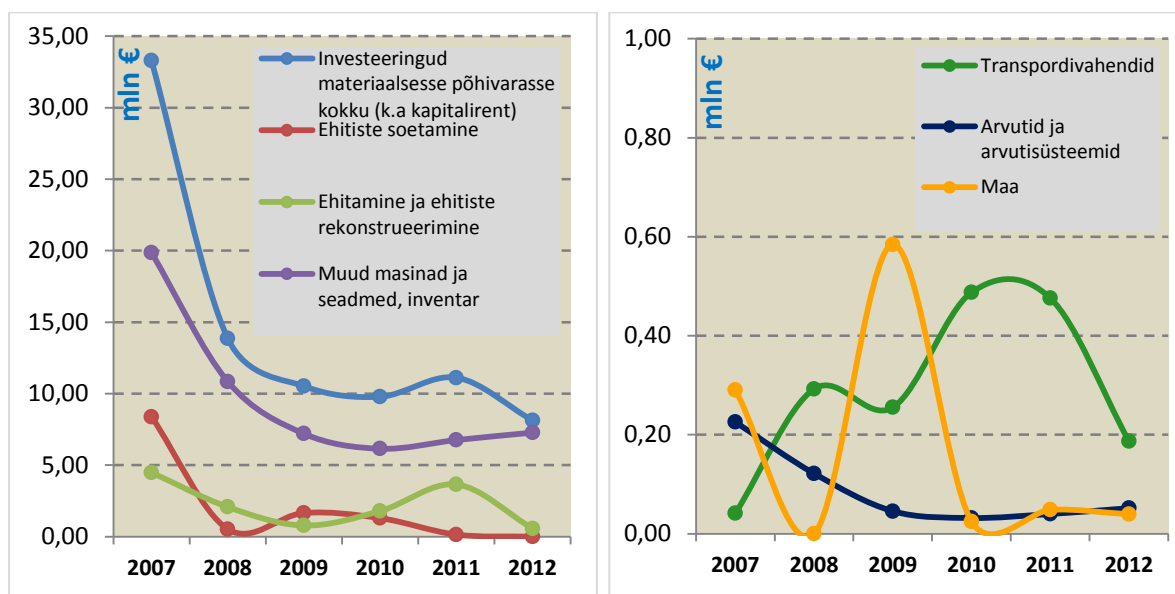
Joonis 2. Piimatööstuse 9 kuu töötajate arv keskmiselt, puhas lisandväärtus mln € ja lisandväärtus töötaja kohta tuh €. Allikas: SA.

Valitud majandusharude brutokuupalk on kõigil juhul viimase 9 kuuga 2012. aastal kasvanud, kõigi tegevusalade koos arvestuses 7%. Enim on brutokuupalk kasvanud toiduainete tööstuses (9,3%), piimatööstuses kasvas brutokuupalk 7% ning töötlevas tööstuse kokku 4,3% (joonis 3).



Joonis 3. Piimatööstuse 9 kuu brutopalk võrreldes kõigi tegevusalade, töötleva tööstuse ja toiduainetööstusega 2007-2012. Allikas: SA.

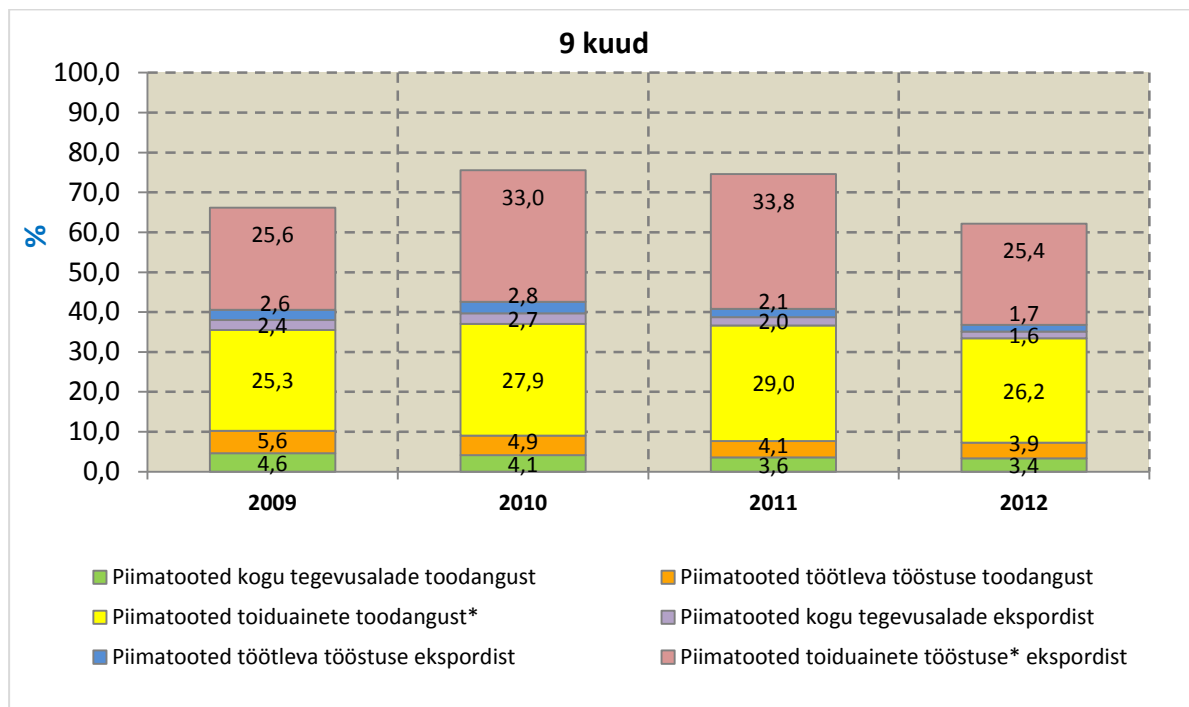
Piimatööstuse investeeringud materiaalsesse põhivarasse kokku on 9 kuuga 2012. aastal vähenenud 3 mln € võrra (25% väiksemad). Kui pärast 2007. aasta investeeringute järsku langust materiaalsesse põhivarasse need 2011. aastal üle mitme aasta taas suurenesid, siis 2012. aastal on need jätkuvalt vähenenud (joonis 4).



Joonis 4. Piimatööstuse 9 kuu investeeringud materiaalsesse põhivarasse 2007-2012. Allikas: SA.

Põhivara arvestuses on piimatööstustes 2012. aasta 9 kuuga enim investeeritud masinate ja seadmete soetamisesse, mida on 7,6% rohkem kui 2011. aastal sama perioodiga. Oluliselt on langenud investeeringud transpordivahendite soetamiseks (60% vähem). Kõige enam vähenesid investeeringud ehitamiseks ja ehitiste rekonstrueerimiseks, millele kulutati kuus korda väiksem summa.

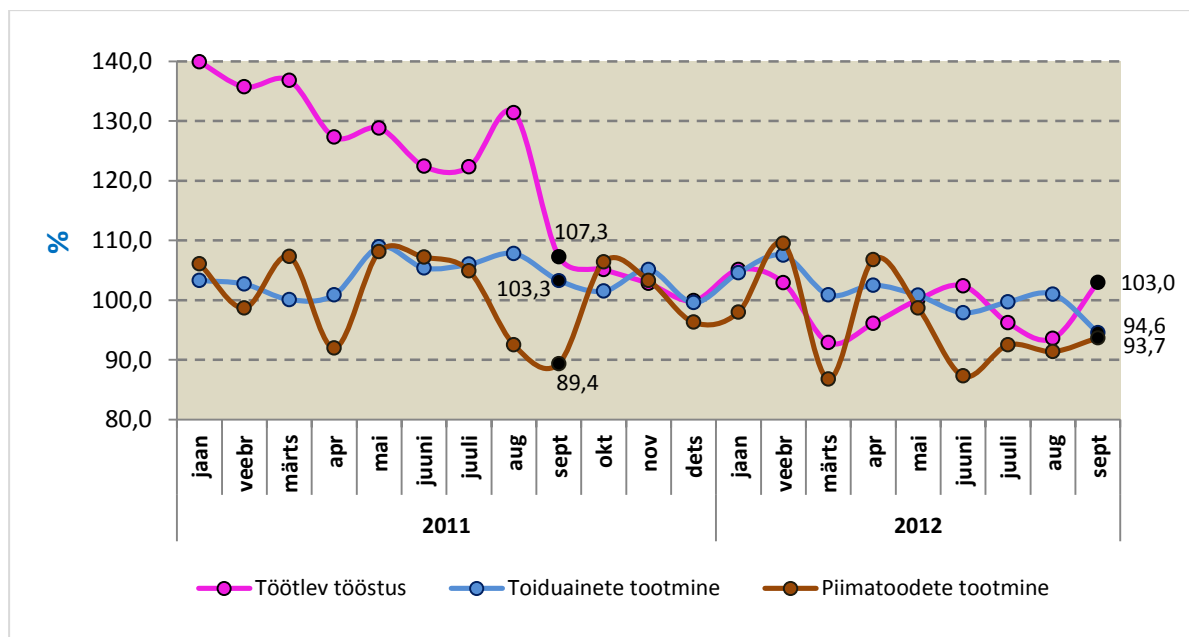
Piimatoodete osa kogu tegevusalade toodangust oli viimaste aastate madalamal tasemel üheksa kuu kokkuvõttes (joonis 5).



Joonis 5. Piimatoodete osa muust toodangust ja ekspordist 2009-2012, %. Allikas: SA, PM arvutused.

2012. aasta üheksa kuuga moodustas piimatoodete toodang kogu tegevusalade toodangust 3,4%, samas 2011. aasta vastav näitaja oli 0,2 protsendipunkti ja 2009. aasta oma 1,2 protsendipunkti suurem. Sarnaselt kogu tegevusalade ja piimatoodete toodanguga võrreldes, oli piimatoodete osa 2012. aasta 9 kuuga vähenenud ka töötleva tööstuse ja toiduainetööstuse toodangus, vastavalt 0,2 protsendipunkti ja 2,8 protsendipunkti. Piimatoodete osa kogu tegevusalade ja töötleva tööstuse ekspordis oli samuti vähenenud (mõlemal juhul 0,4 protsendipunkti), eriti oli vähenenud piimatoodete osa toiduainetööstuse ekspordis (8,4 protsendipunkti).

Tööstustoodangu mahuindeks iseloomustab toodetud tööstustoodangu mahu muutust püsivhindades võrreldes baasperioodiga. Toodangu püsivhindadesse arvutamiseks kasutatakse tootjahinnaindeksit. Piimatoodete mahuindeks on 2012. aastal läbi teinud suuri kõikumisi, eelkõige aasta esimesel poolel. Piimatoodete mahuindeks on kasvanud alates juuni kuust, suurenedes nelja kuu jooksul 6,4 protsendipunkti (joonis 6).



Joonis 6. Tööstustoodangu mahuindeks 2011. ja 2012. aastal tegevusala (EMTAK 2008) järgi, eelmise aasta vastav kuu=100.

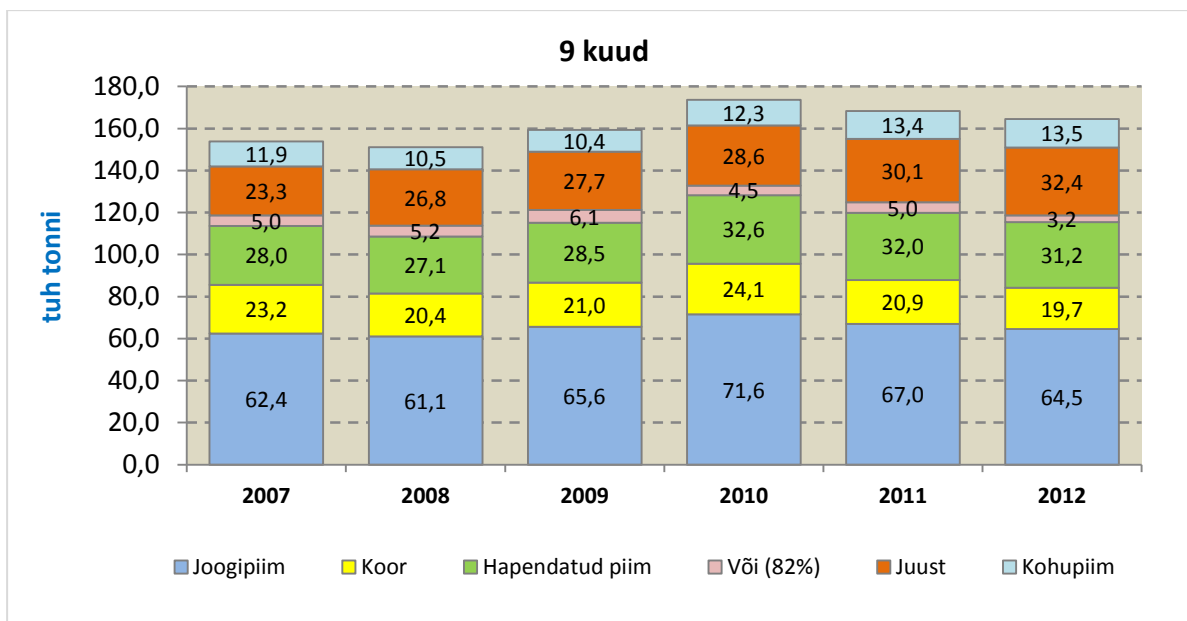
Hüppelise tõusu on teinud terve töötleva tööstuse mahuindeks, kasvades 2012. aastal augustist septembrini 11,6 protsendipunkti. Seevastu toiduainete mahuindeks on vähenenud 6,4 protsendipunkti.

Vaadeldes mahuindeksit tegevusalade kaupa, on selgelt näha, et ainult piimatoodete mahuindeks on antud valikus võrreldes 2011. aasta septembriga 2012. aasta septembriks kasvanud, mis tähendab piimatoodete tootmismahu kasvu. Töötleva tööstuse toodangu mahuindeks on samas ajavahemikus jõudnud sisuliselt samale tasemele varasemaga, toiduainete toodangu mahuindeks liigub langevas trendis, olles SA andmetel 2012. aasta septembris madalaimal tasemel alates 2010. aasta veebruarist.

Toodang

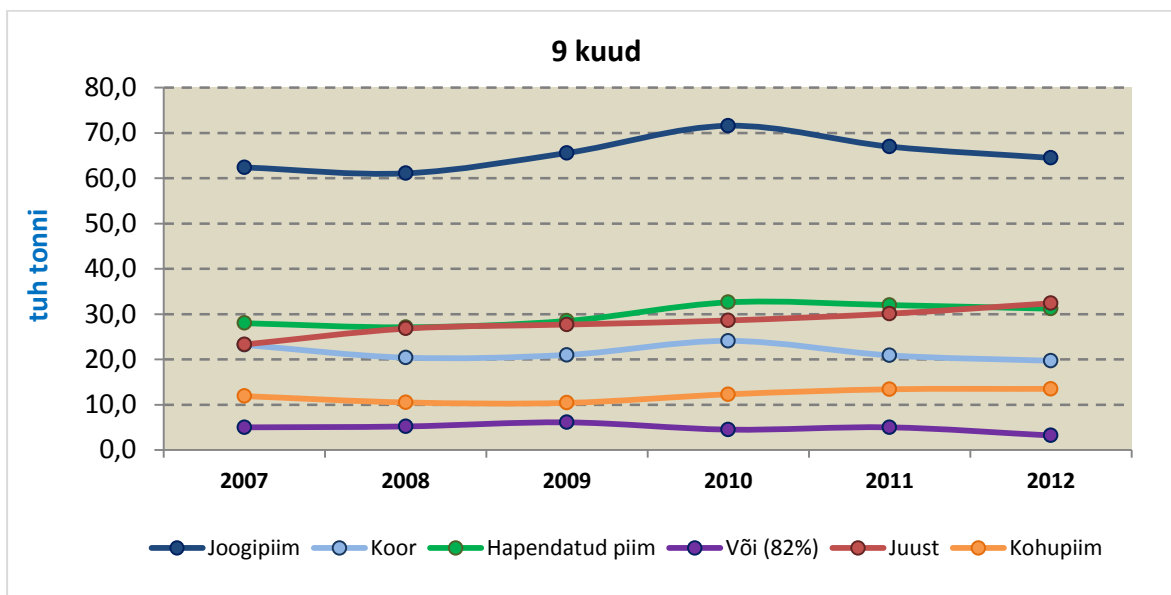
2012. aastal toodeti 9 kuuga enim joogipiima, juustu ja hapendatud piima, vastavalt 64,5; 32,4 ja 31,2 tuh tonni. Antud piimatoodete toodang kokku oli 168 tuh tonni, mis on 5 tuh tonni vähem kui 2011. aasta 9 kuuga toodeti.

Võrreldes omavahel aga 2011. aasta ja 2012. aasta 9 kuu piimatoodete toodangu mahtusid, siis vähenesid joogipiima (3,7%), koore (5,7%), hapendatud piima (2,5%) ja või toodang (36%). Suurenenud oli juustu (7,6%) ja kohupiima (0,7%) toodang (joonis 7).



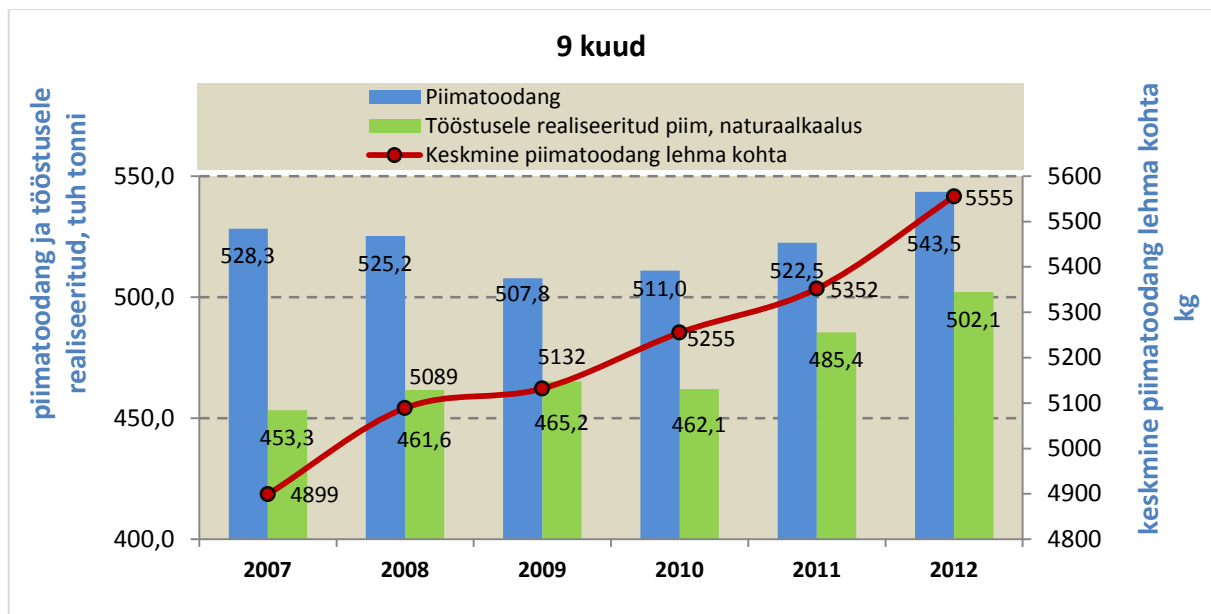
Joonis 7. Piimatoodete 9 kuu toodang 2007-2012. Allikas: SA.

Pikas perspektiivis (joonis 8) on näha, et antud piimatoodete 9 kuu toodang on alates 2007. aastast järjepidevalt suurenenud, olles enamuste piimatoodete osas koguliselt suurim 2010. aastal, välja arvatud juustu ja kohupiima tootmine, mille suurim 9 kuu toodang oli 2012. aastal.



Joonis 8. Piimatoodete 9 kuu toodangu trend 2007-2012. Allikas: SA.

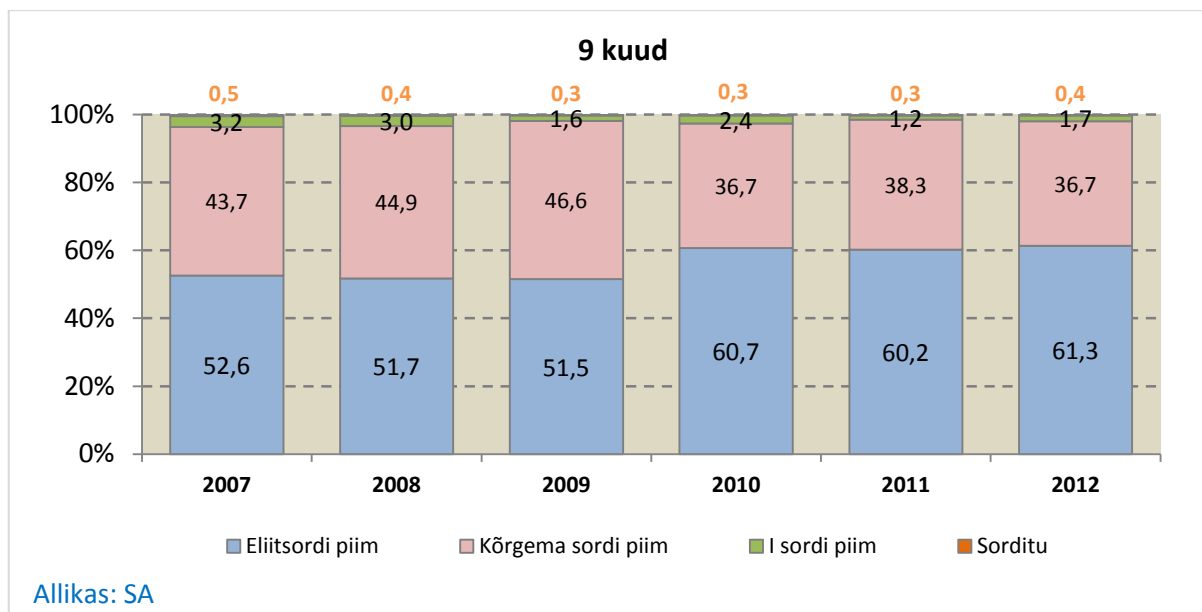
SA andmetel oli 2012. aasta 9 kuu piimatoodang võrreldes 2011. aasta sama perioodi toodanguga 21 tuh tonni ehk 4% suurem (joonis 9). 2012. aasta toodangu näol oli tegemist viimase viie aasta suurima 9 kuu piimatoodanguga, mis küündib mahult juba 550 tuh tonni lähedale. Tööstusele realiseeriti 2012. aastal 9 kuuga 502 tuh tonni piima, mida on 3,5% rohkem kui aasta varem sama perioodiga.



Joonis 9. Piimatoodang, tööstusele realiseeritud piim naturaalkaalus ning keskmine piimatoodang lehma kohta 2007-2012. Allikas: SA.

Keskmine piimatoodang lehma kohta oli 2012. aasta 9 kuu põhjal samuti viimase viie aasta suurim. Kui 2007. aastal oli see näitaja 9 kuuga 4899 kg, siis 2012. aastal juba 5555 kg, mida on 13,3% enam.

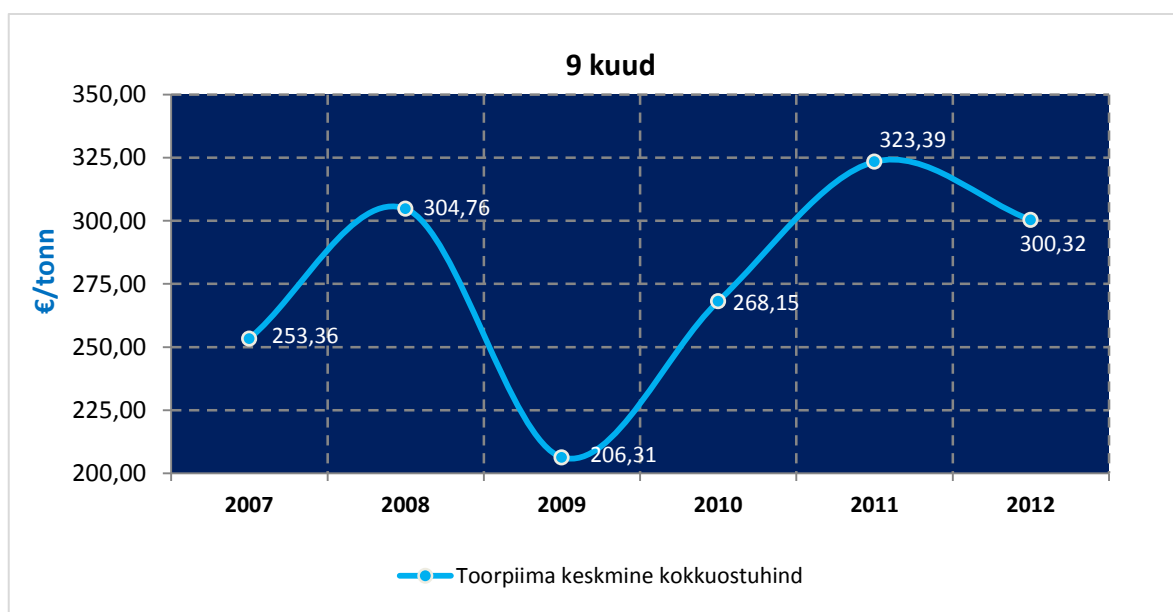
Eliitsordi piima 9 kuu toodang kogu piimatoodangus oli viimase viie aasta suurim 2012. aastal (joonis 10). Võrreldes 2011. aasta 9 kuuga oli eliitsordi piima osakaal suurenenud 1,1protsendipunkti. Eliit- ja kõrgema sordi piim kokku moodustasid 2012. aasta 9 kuu piimatoodangust 98%, mida oli siiski 0,5 protsendipunkti vähem võrreldes eelneva aasta sama perioodiga. Alates 2010. aastast on eliitsordi piima 9 kuu toodang kogu piimatoodangust moodustanud pidevalt üle 60%, mis näitab piimatootmise kvaliteedi head taset.



Joonis 10. Kokkuostetud toorpiima 9 kuu toodang 2007-2012. Allikas: SA.

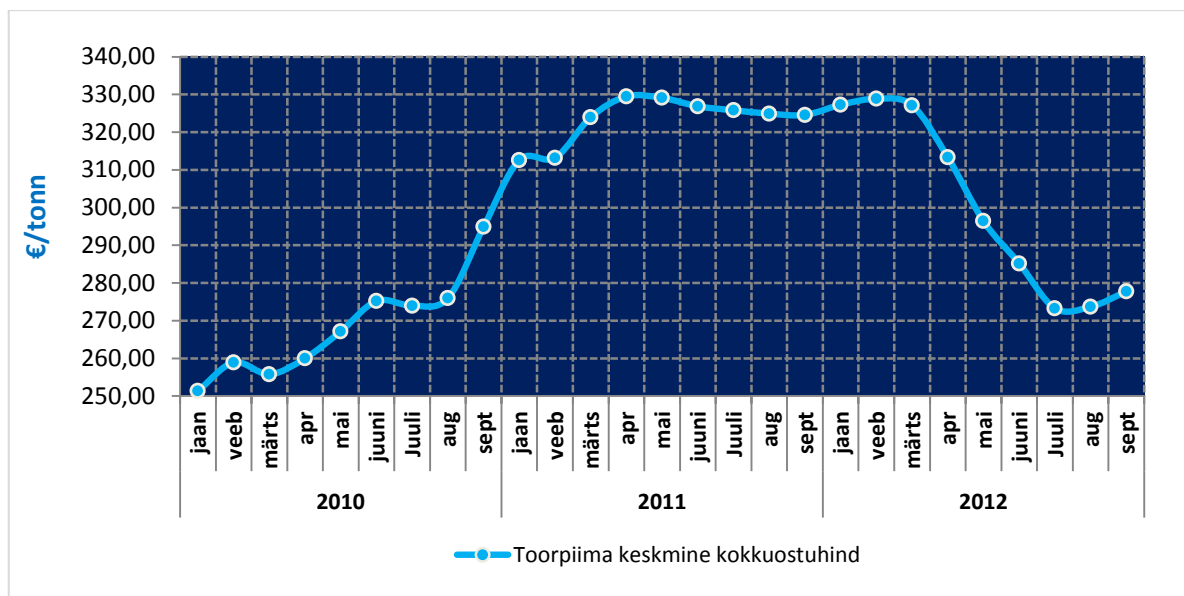
Hinnad

Kui vaadata toorpiima kokkuostuhinda viimase viie aasta 9 kuu keskmisena (joonis 11), siis oli see kõrgeim 2011. aastal (323,39 €/tonn), 2012. aastal oli see 7% madalam (300,32 €/tonn). Võrreldes 2009. aasta madalseisuga, oli 2012. aastal 9 kuu keskmine toorpiima kokkuostuhind 45% kõrgem.



Joonis 11. Toorpiima kokkuostuhind 9 kuu keskmisena 2007-2012. Allikas: SA.

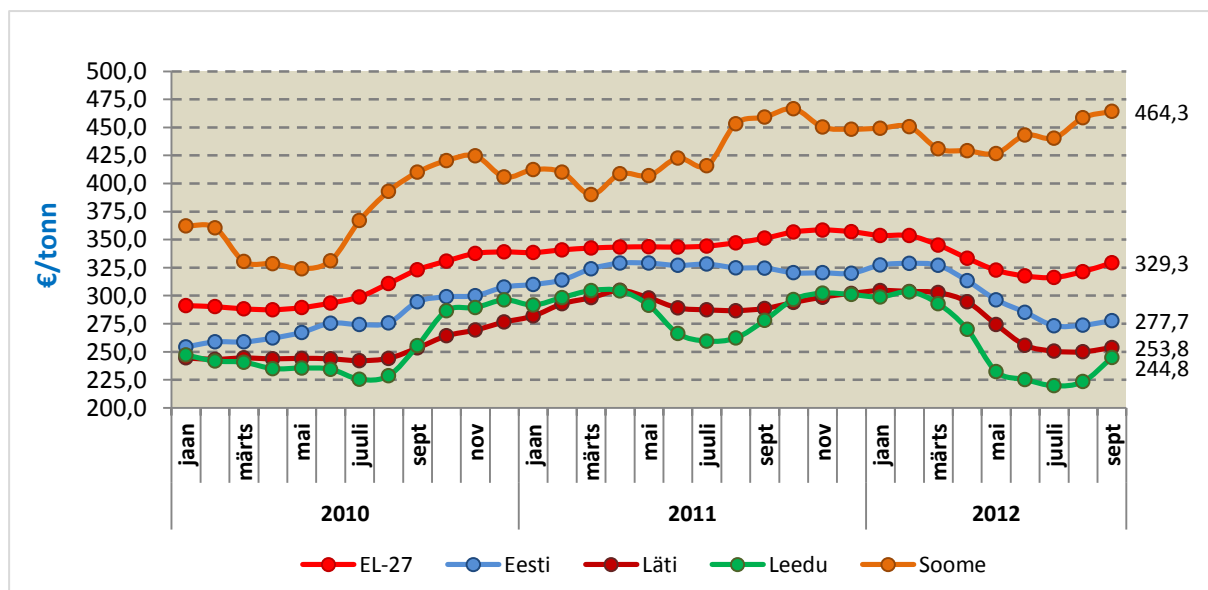
Kuude lõikes on näha, et keskmine toorpiima kokkuostuhind oli pärast 2012. aasta suurt kevadist langust augustis ja septembris taas vaikselt tõusmas (joonis 12).



Joonis 12. Toorpiima keskmine kokkuostuhind kuude lõikes 2010-2012. Allikas: SA.

Augustis 2012 oli keskmine toorpiima kokkuostuhind 273,69 €/tonn, septembris 277,73 €/tonn (1,4% suurem). Võrreldes aga 2010. aasta septembriga oli keskmine toorpiima kokkuostuhind 2012. aastal 5,8% ja 2011. aastal tervelt 14,4% madalam. Kõrgeim on toorpiima keskmine kokkuostuhind vaadeldaval ajaperioodil olnud 2011. aasta aprillis (329,47 €/tonn).

CIRCA andmete põhjal oli Euroopa Liidu (EL-27) toorpiima keskmine kokkuostuhind 2012. aasta septembris 329,3 €/tonn, mis on võrreldes augustiga 2,4% suurem (joonis 13). ELis keskmisena oli toorpiima kokkuostuhind 2012. aasta septembris võrreldes 2011. aasta vastava hinnaga 6,3% madalam.



Joonis 13. Toorpiima keskmine kokkuostuhind kuude lõikes Euroopa Liidus (EL-27) keskmisena, Eestis, Lätis, Leedus ja Soomes 2010-2012. Allikas: CIRCA.

Eesti, Läti ja Leedu toorpiima keskmine kokkuostuhind oli 2012. aasta septembris ELi keskmisest vastavalt 15,6; 23 ja 25,6% madalam. Soomes oli aga toorpiima keskmine kokkuostuhind 2012. aasta septembris tonni eest 30% suurem kui ELis keskmisena. Seega oli 2012. aasta septembris keskmiselt Eestis makstud tonni toorpiima hind 45% madalam kui Soomes.

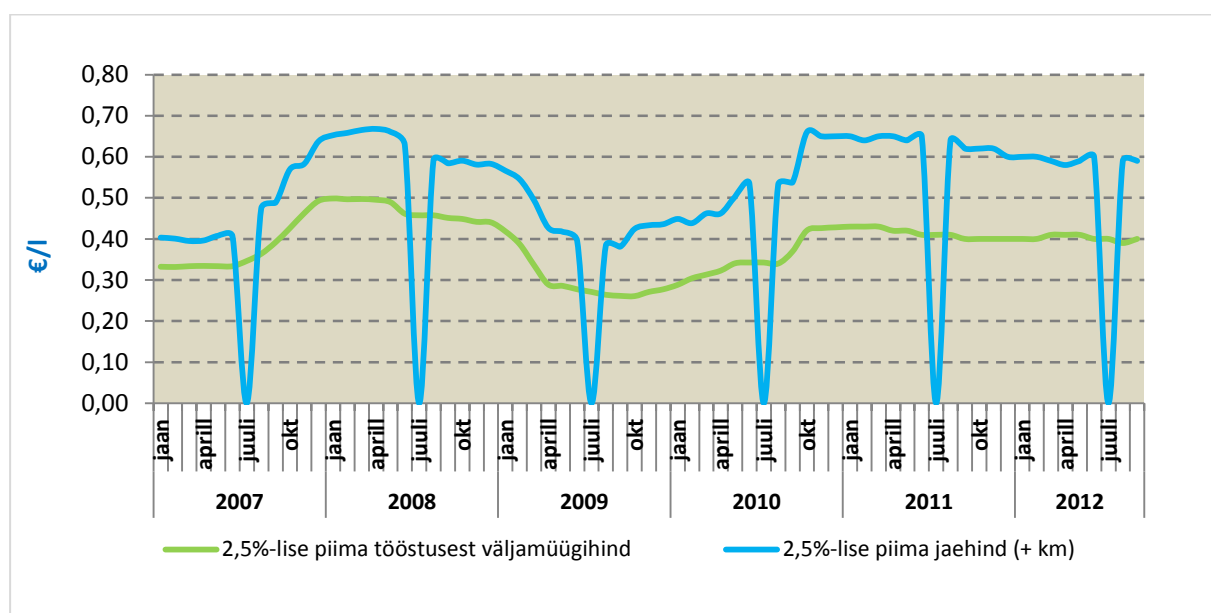
Vaadeldes toorpiima kokkuostuhinna muutust kuu aja jooksul (august-september 2012), on näha, et kõigis vaadeldavates riikides ja ELis keskmisena oli toorpiima kokkuostuhind suurem: Soomes 1,2%; Eestis ja Lätis kummaski 1,4% ja Leedus, pärast eelnevat mitmekuulist vähenemist, 8,7%.

CIRCA andmete põhjal oli 2012. aasta septembris Eestist madalam toorpiima kokkuostuhind ELi liikmesriikides vaid Lätis, Leedus ja Rumeenias. ELi kõrgeim kokkuostuhind oli Maltal ja Küprosel (525 €/tonn), järgnesid Soome ja Kreeka (437 €/tonn). Madalaim kokkuostuhind oli Leedus (244 €/tonn).

ELi viie suurima piimatootja – Saksamaa, Prantsusmaa, Suurbritannia, Hollandi ja Poola – toorpiima keskmine kokkuostuhind 2012. aasta septembris oli 313 €/tonn, mis on 1,5% madalam võrreldes sama aasta augusti kokkuostuhinnaga.

2,5%-lise piima tööstusest väljamüügihind oli 2012. aasta septembris sama, mis 2011. aasta septembris, mõlemal juhul 0,40 €/l (joonis 14). Pärast 2010. aasta septembrit on see olnud püsivalt üle 0,40 €/l, olles vaid 2012. aasta augustis 0,39 €/l.

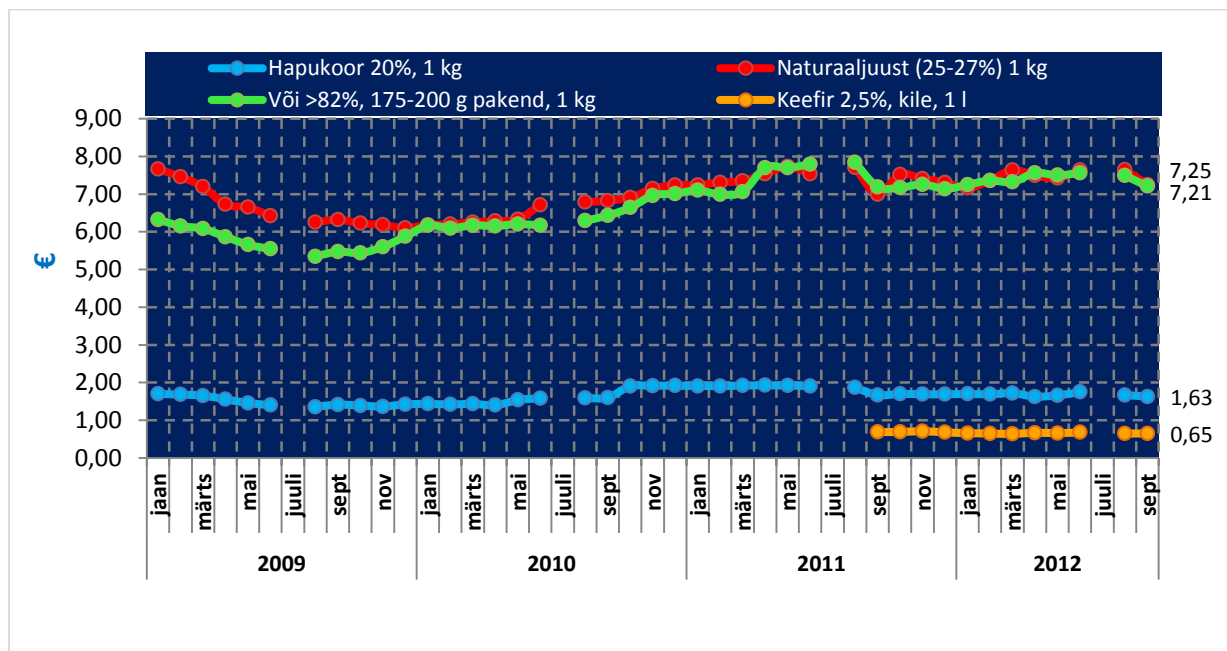
2,5%-lise piima jaehind oli 2012. aasta septembris 0,03 €/l madalam kui aasta varem septembris. Jaehinnad olid 2011. ja 2012. aasta septembris vastavalt 0,62 ja 0,59 €/l. 2,5%-lise piima hind poes oli 2012. aasta septembris ligemale 5% odavam, võrreldes 2012. aasta septembriga. Üldiselt on 2,5%-lise piima jaehind odavnenud pärast 2010. aasta oktoobrit, kui see maksis 0,66 €/l.



Joonis 14. 2,5%-lise piima tööstusest väljamüügihind ja jaehind (koos käibemaksuga) 2009-2012 (*juulis ei ole jaehinna infot kogutud). Allikas: TNS Emor.

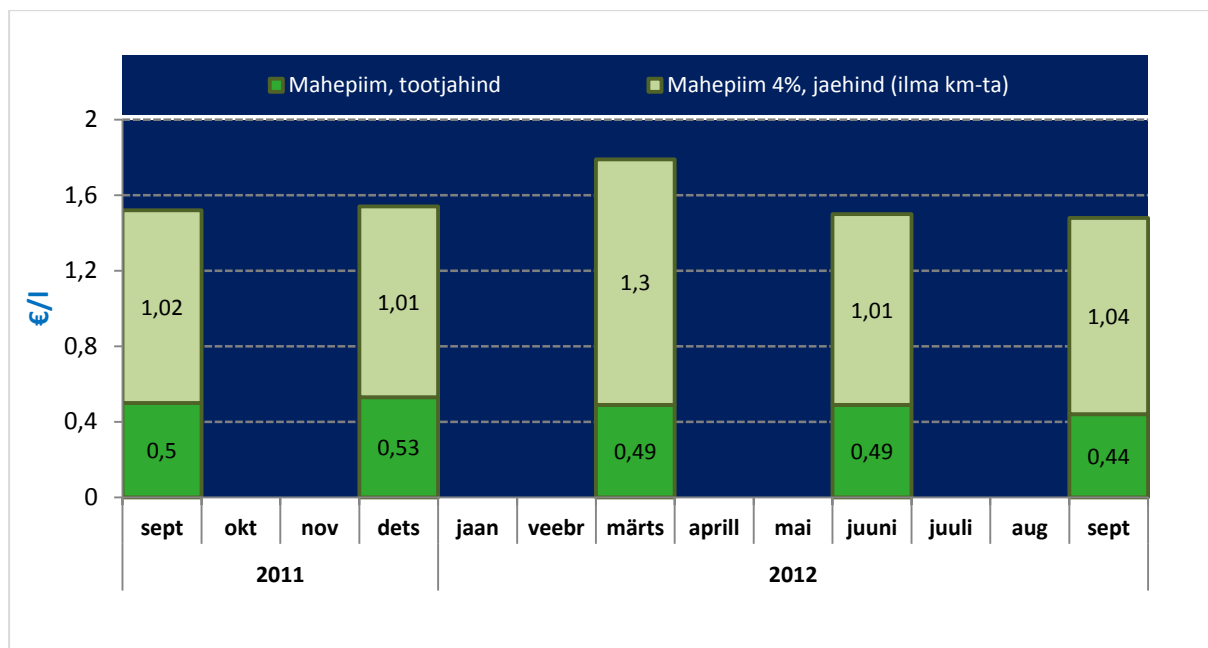
TNS Emori andmetel olid hapukoore, naturaaluustu, või ja keefiri jaehinnad septembris 2012. aastal vastavalt 1,63; 7,25; 7,21 ja 0,65 € (joonis 15). Vaadates antud piimatoodete jaehindu august-september 2012 olid need septembris odavamad, 20%-lise hapukoore, naturaaluustu ja või hinnad vastavalt 2,3; 5,2 ja 3,7%. Keefiri hind oli jäänud samaks.

Võrreldes 2011. aasta septembri jaehindu 2012. aasta septembri omadega, on hapukoore ja keefiri hinnad vastavalt 2,3 ja 5,7% odavamad; naturaaluust hind on 3,7% kallim ja või hind on sisuliselt sama.



Joonis 15. Piimatoodete jaehinnad 2009-2012 (koos käibemaksuga). Allikas: TNS Emor.

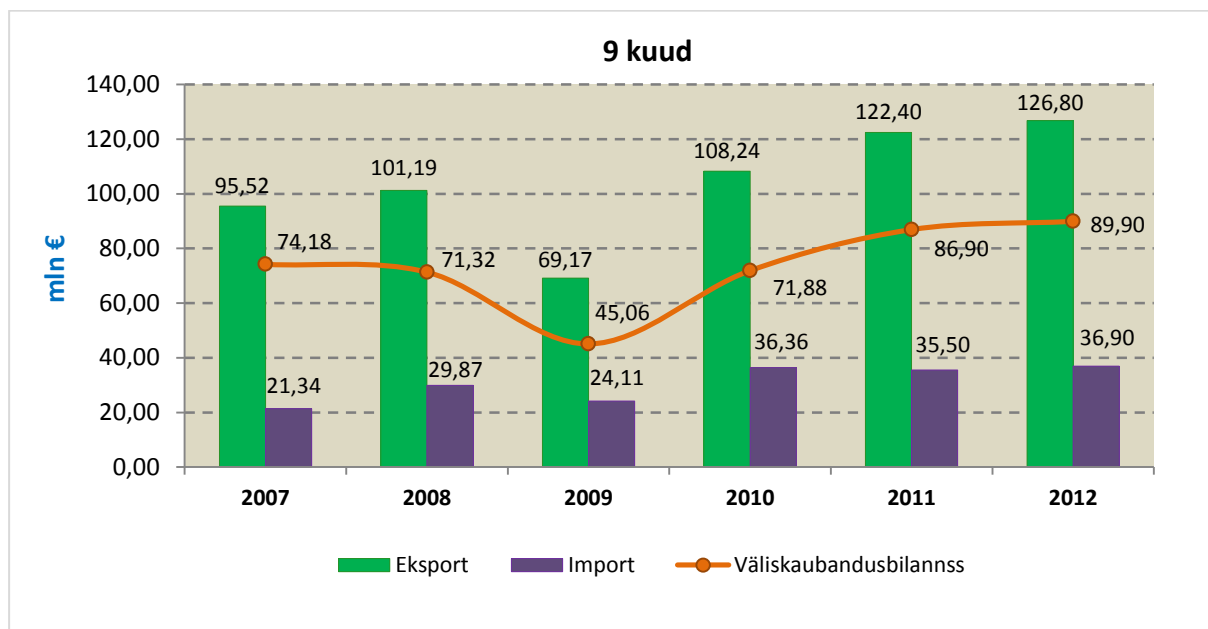
Uuringufirma TNS Emor on alates 2011. aasta septembrist kogunud hinnainfot ka mahepiima müügi kohta. Andmeid on kogutud, kui toode on müügil olnud vähemalt kahes kohas. Hindasid on kogutud kolme kuulise intervalliga, alates märtsist, siis juunis jne. 2011. aasta septembris oli mahepiima tootjahind 0,5 €/l, 2012. aasta septembris aga 0,06 €/l madalam (joonis 16). 4%-lise mahepiima jaehind on püsinud andmete kogumise perioodi vältel suhteliselt stabiilselt 1,0 €/l juures. Oluliselt kõrgem oli hind 2011. aasta märtsis, kui liiter mahepiima maksis 1,3 €.



Joonis 16. Mahepiima tootjahind ja 4%-lise mahepiima jaehind 2011. ja 2012. aastal (ilma käibemaksuta). Allikas: TNS Emor.

Väliskaubandus

Piimatoodete eksport ja import olid 2012. aastal 9 kuu möödudes jätkuvalt kasvavad suurused (joonis 17).



Joonis 17. Piimatoodete 9 kuu eksport, import ja väliskaubandusbilanss 2007-2012. Allikas: SA.

Võrreldes 2011. aasta 9 kuuga suurenes piimatoodete eksport 2012. aastal sama ajaga 4,4 mln € ehk 3,5%, import suurenes antud ajavahemikus 1,4 mln € ehk 3,9%. Piimatoodete 2012.

aasta 9 kuu eksport ületas oluliselt importi, mida näitab ka positiivne väliskaubanduse bilanss (89,9 mln €), mis on alates 2009. aastast järjepidevalt kasvanud.

Piimatoodete osa kogu põllumajandustoodangu ekspordis oli 2012. aasta 9 kuuga vähenenud 1,2%, moodustades 16,5% kogu põllumajandustoodangu ekspordist. Piimatoodete peamised ekspordi sihtriigid olid: Leedu (30%-line osakaal), Venemaa (20%), Soome (18%) ja Läti (15%). Piimatoodete eksport EL liikmesriikidesse oli 2012. aasta 9 kuuga 98,2 mln €, mida oli 5,3% enam kui 2011. aastal 9 kuuga.

Suurim piimatoodete eksporditüüp 2012. aastal 9 kuuga oli 38%-lise osaga juust. Juustu eksport oli üheksa kuu jooksul suurenenud 14%. Toorpiima eksport moodustas kogu piimatoodete ekspordist 2012. aasta 9 kuuga 33%. Võrreldes 2011. aasta 9 kuuga, olid toorpiima ekspordikogused 2012. aasta 9 kuu jooksul 62% suuremad. Suurenenud olid ka vadakutoodete ekspordikogused (+130%).

Oluliselt olid vähenenud nii lõssipulbri, kui ka üle 1,5%-lise rasvasisaldusega pulbri eksport. Kui enamus piimatoodet ekspordi sihtturuks olid 2012. aasta 9 kuu jooksul Eesti lähinaabrid: Läti, Venemaa, Soome ja ka Leedu, siis kaugematest riikidest oli Saksamaa peamine vadakutoodete (ricotta kohupiim ja -juust) sihtturg 56%-lise osaga.

Suurimad imporditüübid piimatoodete osas 2012. aasta 9 kuuga olid juust (33%), kontsentreerimata piimatooted (14%) ja fermenteeritud piimatooted (11%). 98,9% imporditavatest piimatoodetest pärineb EList, ning suurimad piimatoodete importijad Eestisse olid Läti, Leedu, Poola, Saksamaa ja Soome. Enim olid suurenenud lõssipulbri import (koguseliselt üle viie korra), oluliselt olid vähenenud kontsentreerimata ja fermenteeritud piimatoodete impordikogused.

Piimatoodete ekspordi ja impordi täpsemate andmetega saab tutvuda [siit](#).

Leedu osa piimatoodete peamise eksportturuna oli suurenenud 6,7%. Leedu suunaline eksport oli 2012. aasta 9 kuuga oluliselt kasvanud eelkõige toorpiima osas, mis oli 44% ehk 27,6 tuh tonni suurem kui 2011. aasta 9 kuuga.

Toorpiimast viidi 2012. aasta 9 kuuga ülekaalukalt suurim kogus just Leetu, mis moodustas 73% kogu toorpiima ekspordist. Lisaks toorpiima ekspordile, oli varasemaga võrreldes suurenenud ka juustu eksport 14% võrra. Koguseliselt oli poole võrra suurenenud jäätise eksport, ületades 500 tonni piiri. Vähenenud oli lõssipulbri eksport, mis 2012. aasta üheksa kuuga oli 92,8% väiksem, jogurti eksport oli 30% väiksem.

Soome viidi 2012. aastal 9 kuuga enim hapendatud ja fermenteeritud piimatooteid (rohkem kui 54% kogu selle kaubagrupi ekspordist), millest omakorda üle poole moodustas jogurt. Samuti viidi Soome enim võid (üle 47% kogu või ekspordist), samas oli või ekspordikogus Soome varasemaga võrreldes vähenenud 27% ehk üle 200 tonni. Jätkuvalt oli Soome suurim ekspordi sihtturg juustu ja kohupiima osas, moodustades antud kaubagrupi 9 kuu koguekspordist mõlemal juhul 35%. Juustu eksport Soome oli 9 kuuga suurenenud 7%, kohupiima eksport 6,2%.

Toorpiima eksport Läti oli 2012. aasta 9 kuuga 23% kogu toorpiima ekspordist, ning Läti osakaal toorpiima ekspordis oli mahult kolm korda (28 tuh tonni võrra) suurem võrreldes

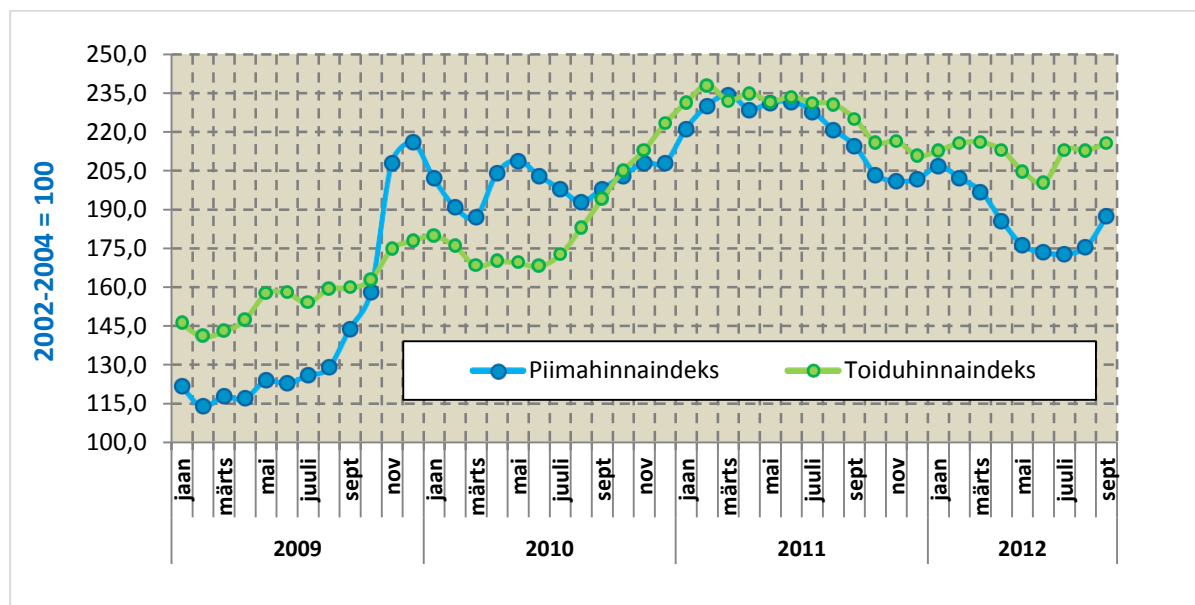
2011. aasta sama perioodiga. 44,8% Eestist eksporditud jäätisest läks Lätti, olles sellega ka suurim jäätise ekspordi sihtturg.

Roselkhoz nadzor andmetel ekspordib Venemaale oma toodangut 8 Eesti piimakäitlustevõtet. Ekspord Venemaale on vähenenud 5,3% ehk 1,4 mln € võrra. Venemaa osa piimatoodete ekspordist kolmandatesse riikidesse oli 86,7%. Venemaale eksporditi kõigist piimatoodetest 9 kuuga enim riivjuustu (157 tonni) ning koort ja rööskkoort.

Toorpiima Venemaa suunaline eksport oli 9 kuuga suurenenud 4,5% ehk 150 tonni. Siiski moodustas toorpiima eksport Venemaale kogu toorpiima ekspordist kõigest 3%. Venemaale eksporditi 2012. aasta 9 kuuga üle 4,4 tuh tonni juustu, mis teeb Venemaast suuruselt teise juustu ekspordi sihtturu 31%-lise osakaaluga.

FAO piima- ja toiduhinnaindeks

FAO andmetel oli 2012. aastal nii piimahinnaindeks kui toiduhinnaindeks augustis suuremad kui septembris (joonis 18), vastavalt 7- ja 1,4-protesendipunkti.



Joonis 18. Piima- ja toiduhinnaindeksid, % (2002-2004=100). Piimahinnaindeks koosneb või, täispiimapulbri, lõssipulbri, juustu ja kaseiini hinna keskmistest. Allikas: FAO.

FAO toiduhinnaindeks oli augustis-juulis stabiilne, septembris aga tõusis kergelt. Septembri keskmisena oli toiduhinnaindeks 216 punkti, mis oli kolm punkti kõrgem kui augusti keskmine. Toiduhinnaindeksi kasv on peamiselt toimunud piima- ja liha hinna tõusu tulemusel, aga samuti on seda oluliselt mõjutanud teraviljahind, mis on kallinenud. Võrdluseks oli toiduhinnaindeks 2011. aastal septembris 225 punkti, 2010. aasta septembris aga 194 punkti.

Piimahinnaindeks oli septembris keskmisena 2012. aastal 188 punkti, mida oli 12 punkti enam kui augustis. Selline suur piimahinnaindeksi tõus on märgatavaim pärast 2011. aasta jaanuari. Kõigi piimahinnaindeksi raames jälgitavate piimatoodete hinnad on tõusnud, eriti

lõssipulbri ja kaseiini omad (mõlemad 12%). Võrdlusena oli 2011. aastal piimahinnaindeks septembris 214 punkti, ja 2010. aastal 194 punkti.

Jätkuvalt on piimatoodete järgi maailmaturul suur nõudlus ning nende lõplikku turuhinda mõjutab oluliselt loomade sööda varasemast kallim hind.

FAO prognoos

Allpool on kirjeldatud FAO väljaande „*Food Outlook*“ 2012. aasta novembri prognoose, kus on analüüsitud piima- ja piimatoodete olukorda ja arenguid maailmaturul ning turu olukorda 2012. aasta lõpuks.

Vastupidiselt eelnenud 12 kuu langusele, hakkasid piimatoodete hinnad rahvusvahelisel turul 2012. aasta keskpaigas taas kallinema. Hindade tõus tulenes eelkõige piimatoodete varude vähenemisest ladudes. Samas arvab FAO, et piisav piimatoodetega varustus on vähemalt aasta lõpuni tagatud, kuna põhjapoolkera toodang hooajaliselt aasta lõpus väheneb ja lõunapoolkeral oodatakse uuel aastal minimaalset toodangu kasvu. Peamistes piimatooteid eksportivate riikides toodang ei kasva lähiajal oluliselt, ja see tähendab tulevikus piimatoodete hindade jätkuvat kallinemist.

Joogipiim

Joogipiima kogutoodang maailmas suureneb FAO arvates 2012. aasta lõpuks 3%, koguseliselt jõutakse 760 mln tonnini. Maailma joogipiima toodangu suurenemise peamiseks põhjuseks peetakse Aasia, eelkõige maailma suurima piimatootja India, toodangu suurenemist. India piimatoodang tõuseb 5 mln tonni võrra (132 mln tonnini), tootmise kasvu taga seisab jätkuvalt tohutu siseturu nõudlus. India piimatoodete ekspordiga sisuliselt ei tegele, seega läheb enamus toodangust siseturu tarbeks. Eelkõige mõjutab Indias joogipiima toodangu kasvu piimalehmade arvu suurenemine, mitte lehmade produktiivsuse tõus, nagu see toimub mujal riikides.

Tarbija nõudlus tagab stabiilse joogipiima toodangu kasvu samuti Hiinas, Pakistanis ja Türgis. Aafrikas eeldatakse väikest kasvu, kuigi osades piirkondades on ilm karjatamiseks olnud ebasoodne. Lõuna-Aafrika piimatoodangut pärsib kallis maisi hind, mida kasutatakse seal põhiliseks komponendiks söödas.

Lõuna-Ameerika joogipiima toodang suurenes 2011. aastal 5%, samas suurusjärgus arvatakse ka 2012. aastal selle suurenemist toimuvat, ning kogutoodang küündib seal siis 71 mln tonnini. Suurim kasv toimub Argentiinas, Ecuadoris ja Uruguays, samuti kasvab ka Brasiilia ja Tšiili toodang. Joogipiima tootmise kasvu taga Lõuna-Ameerikas on erakordselt soodne aasta rohkaskasv karjamaadel, mis loob suurepärase tingimused piimatoodangu kasvuks.

Põhja-Ameerikas arvatakse joogipiima toodangu kasvu suuruseks 2% ning kogutoodang on siis 90,3 mln tonni. Selle taga on üldine piimalehmade arvu suurendamine karjas ning suur siseriiklik ja samuti rahvusvaheline nõudlus piimatoodete osas.

Kanada piimatoodang jääb jätkuvalt seal kehtiva piimakvoodi piiresse, olles stabiilselt 8,3 mln tonni.

EL piimatoodang kasvab 2012. aastal eeldatavalt 1,5%, olles seejärel ligemale 158 mln tonni. Kasvu tagab eelkõige lüpsilehmade produktiivsuse tõus, kuigi lehmade arv pidevalt väheneb.

2012. aastal oodatakse piimatoodete kaubanduse kasvu jätkumist. Piimatoodete nõudlus on jätkuvalt suur, import kasvab 4,8%. Piimatoodete suurim importija maailmas on jätkuvalt 51%-lise osakaaluga Aasia. Suurim nõudlus piimatoodete järele on järgnevates riikides: Hiinas, Saudi Araabias, Indoneesias, Jaapanis, Singapuris, Araabia Ühendemiraatides, Malaisias, Vietnamis ja Sri Lankal. Samuti nähakse impordi kasvu suurenemist veel Egiptuses, Mehhikos, Venetsueelas ja Brasiilias. Suur nõudlus piimatoodete järele võrreldes piimatoodete üldise ekspordivõimekusega tõstab piimatoodete rahvusvahelisi hindu.

Täispiimapulber

FAO prognoosib täispiimapulbri ülemaailmse ekspordi jätkuvat kasvu 2012. aasta lõpuks, mil selle kogu suureneb 126 tuhande tonni võrra, jõudes 2,4 mln tonnini. Jätkuvat kasvab Aasia turu osakaal, mis on põhiline täispiimapulbri importiturg. Hiina, Alžeeria ja Venezuela on suurimad täispiimapulbri importijad mahu põhjal, nad moodustavad 30% kogu maailma täispiimapulbri impordist. Maailmas on täispiimapulbri järgi nõudlus geograafilises mõistes äärmiselt lai, kuna seda ostab nii töötlev tööstus kui ka jaekaubandus. Täispiimapulbri peamised ekspordijad on Uus-Meremaa, Argentiina, Valgevene ja Uruguai, samuti EL ja Austraalia, kes täispiimapulbri ekspordimisele eelistavad piiratud piimavarude tõttu piimast teiste oluliselt kõrgema lisandväärtusega väärintatud piimatoodete ekspordi. Eelpool mainitud kuus riiki moodustavad täispiimapulbri rahvusvahelisest ekspordist kokku 85%. 2011. aastast alates on seniste täispiimapulbri ostjate huvi koondunud rohkem lõssipulbri ostule.

Lõssipulber

Lõssipulbriga kauplemises oodatakse 2012. aasta lõpuks 1% tõusu, kasvades mahuni 1,7 mln tonni. Lõssipulbri hinnad on maailmaturul kõrged, kuna ekspordivarud on koguliselt väikesed. Suurimad lõssipulbri sisseostjad on Hiina, Mehhiko, Indoneesia, Alžeeria, Malaisia ja Filipiinid. Üle 85% lõssipulbri ekspordist tuleb EList, USAst, Uus-Meremaalt ja Austraaliast. Enim suureneb USA ekspordimaht, samas oodatakse ka Saudi Araabia ja Šveitsi senisest suuremat rolli lõssipulbri ekspordis.

Või

Hindade tõus ei ohusta või hinda rahvusvahelisel turul nii suurel määral kui või kaassaaduse lõssipulbri hinda. Või ekspordi kasvuks ennustatakse 6%, maht jõuab 2012. aasta lõpuks 878 tuhande tonnini. Kasvu taga on Uus-Meremaa, Valgevene, Austraalia, Uruguai ja Šveitsi turud, kes kompenseerivad ELi, USA ja Argentiina müügiimahtude vähenemise. Või tootmise väiksem kasumlikkus on ELis viinud olukorrani, kus piima kasutatakse üha enam juustu tootmiseks. Või rahvusvaheline hind ei ole ELi-sisese või hinnaga konkurentsivõimeline. Uus-Meremaa varustab maailma üle poole vajaminevast või kogusest. Suurim nõudlus või järgi on Kagu-Aasias, Lähis-Idas ja Venemaal.

Juust

Juustu hind on teiste piimatoodetega võrrelduna olnud traditsiooniliselt stabiilsem, tulenedes juustusortimendi laiast valikust. Juustu hind maailmaturul ei ole nii volatiilne võrreldes muude piimatoodetega, samas juustu sortiment ja brändivalik on maailmas äärmiselt lai. Juustu ekspordis oodatakse 2012. aasta lõpuks 5,3% kasvu, küündides 2,5 mln tonnini. Maailma juustuturg on kõige keerulisem piimatoodete turg, kuna paljud suured juustutootjad ja -ekspordijad on samavõrra ka suured importijad. Suurimad juustu importijad on Venemaa, Jaapan, Saudi Araabia, Mehhiko, Lõuna-Korea ja Egiptus. EL annab 30% juustu ekspordist, olles suurim ekspordija. Olulised juustu ekspordijad on Saudi Araabia, Uus-Meremaa, USA, Austraalia, Egiptus, Valgevene, Argentiina, Šveits, Ukraina, Uruguai ja Türgi.