

# Teravilja töötleva tööstuse ülevaade I kvartal 2012

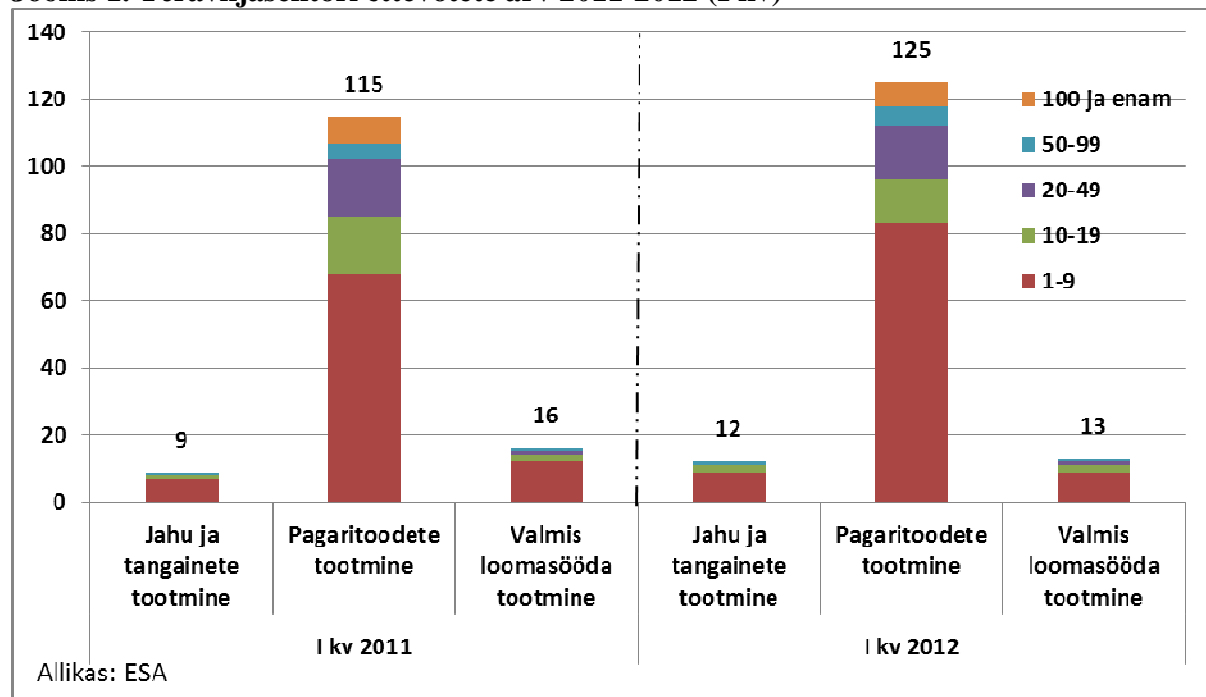
## 1. Teravilja töötleva tööstuse struktuur

Ülevaates on käsitletud teravilja töötleva tööstuse sektorina järgmisi ettevõtteid:

- ✓ pagari- ja makaronitoodete tootjad,
- ✓ jahu ja tangainete tootjad,
- ✓ valmis loomasöödade tootjad.

Eesti Statistikaameti (ESA) kiirstatistika andmetel tegutses 2012. aasta I kvartalis **teravilja töötlevas** sektoris 150 ettevõtet<sup>1</sup>. Võrreldes eelmise aasta sama perioodiga suurenes ettevõtete arv 10 võrra, mis näitab ettevõtlusaktiivsuse suurenemist. Peamiselt suurenes ettevõtete arv alla kümne hõivatuga ettevõtete ehk mikroettevõtete arvelt. 2012. aasta I kvartalis tegutses teraviljasektoris 101 mikroettevõtet, mille osatähtsus teravilja töötlevates ettevõtetes oli 67%.

Joonis 1. Teraviljasektori ettevõtete arv 2011-2012 (I kv)



**Pagari- ja makaronitooteid** valmistasid 125 ettevõtet, millest kaks põhinesid välismaisel kapitalil (100%) ning teised olid 100% Eesti kapitalil põhinevad ettevõtted. Võrreldes eelmise aasta sama ajaga suurenes pagari ja makaronitootete tootvate ettevõtete arv 10 ettevõtte võrra.

Eestis tegutses 2012. aasta I kvartalis 12 **jahu- ja tangaineid** töötlevat ettevõtet ehk 3 rohkem kui eelneval aastal samal ajal. Neist üks ettevõtte põhines 100% väliskapitalil ning kaks olid ~50% välisosalusega.

<sup>1</sup> Ettevõtted, mis olid aruandeperioodil finantsmajanduslikult aktiivsed ( käive, kulud jne )

**Valmis loomasööta** valmistasid 13 ettevõtet. Neist üks oli välisosalusega. Võrreldes eelneva aasta sama perioodiga vähenes valmis loomasööta tootvate ettevõtete arv kolme võrra.

## 2. Positsioon majanduses

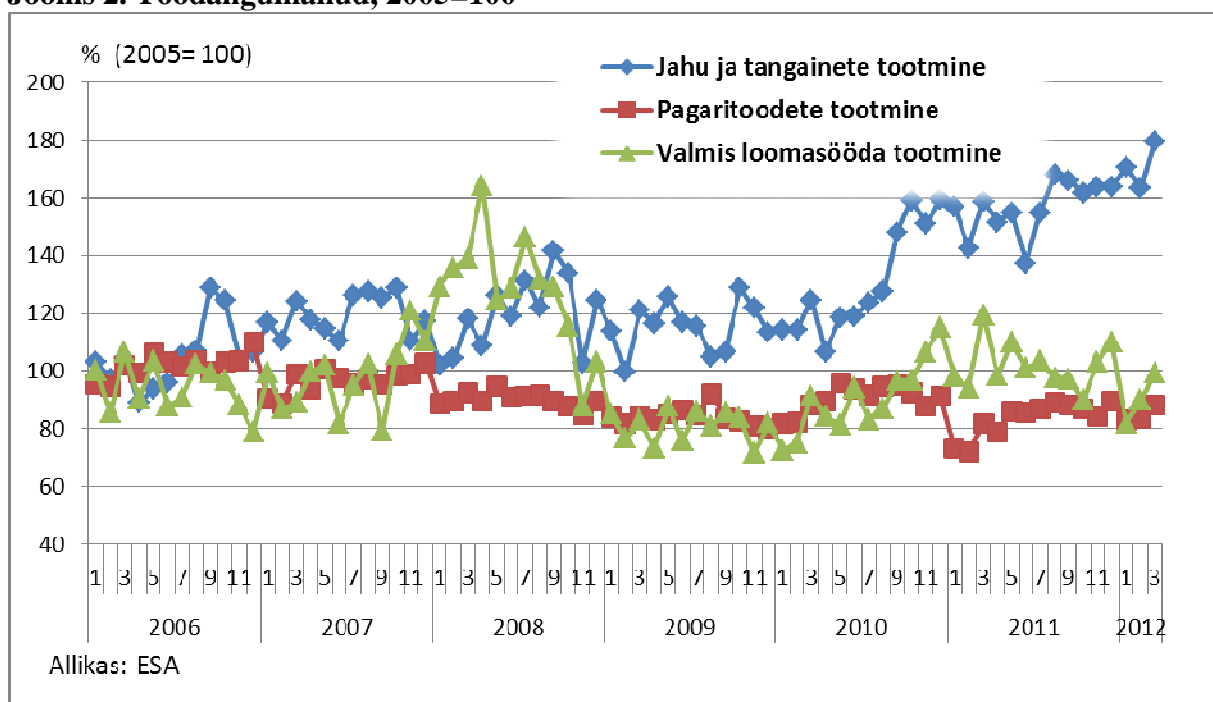
ESA kiirstatistika andmetel toodeti teraviljasektori poolt 2012. aasta esimese kolme kuuga ~43 miljoni euro eest toodangut, millest 20% eksporditi. Teraviljasektori toodangu osakaal moodustas 2012. aasta I kvartalis 2,1% töötleva tööstuse ning 14,4% toiduainetööstuse kogutoodangust. Teraviljasaaduste eksport moodustas 2012. aasta I kvartalis 8,9% toiduainete ning 0,6% kogu töötleva tööstuse väljaveost.

Toodangumahu tõus eeldab kas sise- või välisnõudluse kasvu. Statistikaameti andmetel suurenes 2012. aasta I kvartalis teraviljatööstuse toodangu müük välisturule ligikaudu 60% eelneva aasta sama ajaga võrreldes, kuid samas võis täheldada ka mõningast sisenõudluse kasvu.

Teraviljasektoris on ekspordi osakaal toodangus kõige suurem **jahu ja tangainete** tootmises (~50%), mis kajastub ka toodangumahu muutuses, sest 2005. aastaga võrreldes on toodangumaht suurenenud ~70%.

**Pagartööstus** on selgelt just siseturule orienteeritud tegevusharu, kus ekspordile seab oma piirid toodete suhteliselt lühike säilivusaeg ja värskus, mis on esmased kvaliteedinäitajad. Sellepärast saab eksport toimuda vaid naaberriikide turgudele. Ekspordi laiendamiseks teistesse riikidesse on tootjad silmitsi vajadusega investeerida nii oma tootmisvõimsuste suurendamisse kui ka tehnoloogia uuendamisse. Vaatamata raskendatud tingimustele veeti 2012. aasta I kvartalis Eestist välja peaaegu viiendik pagaritoodetest.

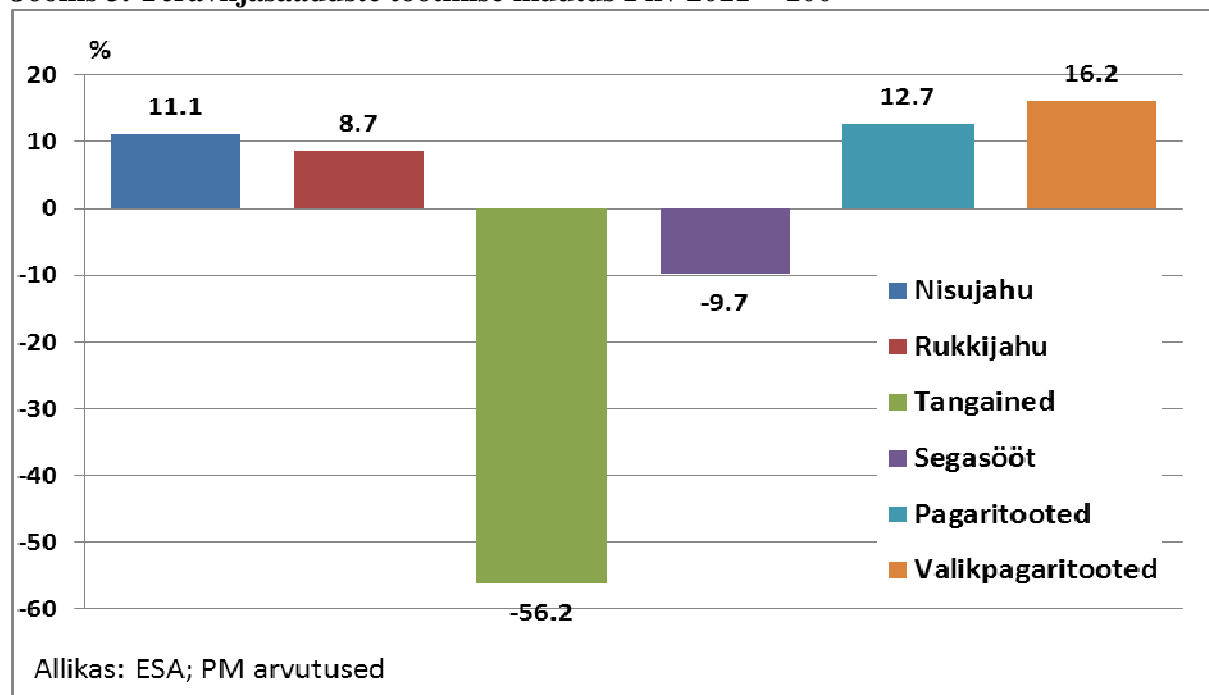
Joonis 2. Toodangumahud, 2005=100



**Valmis loomasööta** tootvate ettevõtete ekspordi osakaal toodangus on samuti väike (2%) ja nende toodangumahtu mõjutab sisetarbimise muutus.

Teraviljasaadusi toodeti 2012. aasta I kvartalis ~70 tuhat tonni, mida oli 0,9 % rohkem kui eelneval aastal samal perioodil. Võrreldes eelmise aasta I kvartaliga suurenes 2012. aasta kolme esimese kuuga kõige enam valikpagaritoodete<sup>2</sup> (+16%) ja pagaritoodete (+13%) tootmine, mis tulenes tarbijate ostujõu tõusust. Nisujahu toodeti 11% ning rukkijahu 9% rohkem eelneva aasta sama perioodiga võrreldes. Vähenes tangainete (-56%) ning segasööda tootmine (-10%).

**Joonis 3. Teraviljasaaduste tootmise muutus I kv 2011 = 100**



Teraviljasaaduste tootmisest peaaegu poole (42%) moodustas segasööda tootmine, sellele järgnesid teraviljajahu (31%), pagaritooted (25%) ning kõige väiksem oli valikpagaritoodete ja tangainete (1%) osakaal.

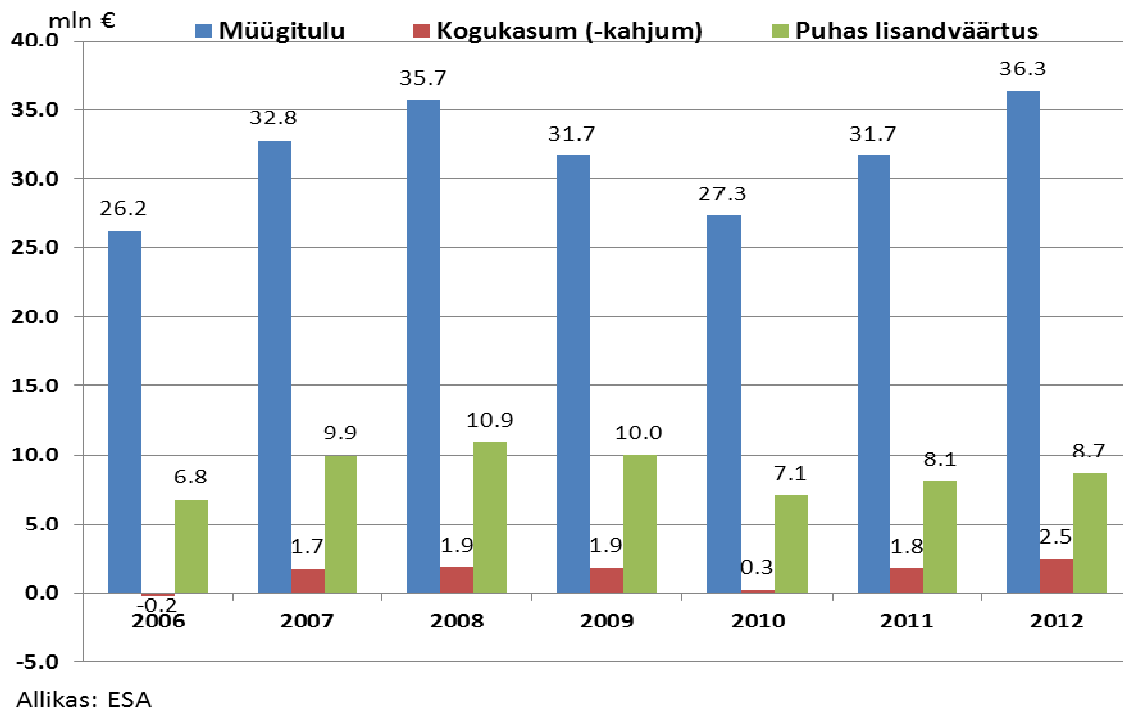
Andmekaitse põhimõttest lähtudes ei avalda ESA jahu ja tangaineid tootvate ettevõtete majandusandmeid. Selletõttu on järgnevas ülevaates vaadatud vaid pagari- ja makaronitooted ning valmis loomasööta tootvate ettevõtete majandustulemusi.

### **2.1. Pagari- ja makaronitööstuse majandusnäitajad**

Sisendite hinnatõusust tulenev toodete kallinemine suurendas **pagari- ja makaronitooted** valmistavate ettevõtete **müügitulu**. Müügitulu pagari- ja makaronitööstuses oli 2012. aasta I kvartalis 36,3 miljonit eurot, mis moodustas 10,1% toiduainetööstuse ning 1,5% töötleva tööstuse müügitulust. Võrreldes eelneva aasta sama ajaga suurenes pagari- ja makaronitooted valmistavate ettevõtete müügitulu 14,7%. Müügitulu suurenes kuludest kiiremini ja sellest tulenes oluline kasumi kasv.

<sup>2</sup> Tordid, koogid, küpsised, pirukad

**Joonis 4. Pagari- ja makaronitooteid valmistavate ettevõtete müügitulu, kogukasum ning puhas lisandväärtus I kv; 2006- 2012 (mln €)**



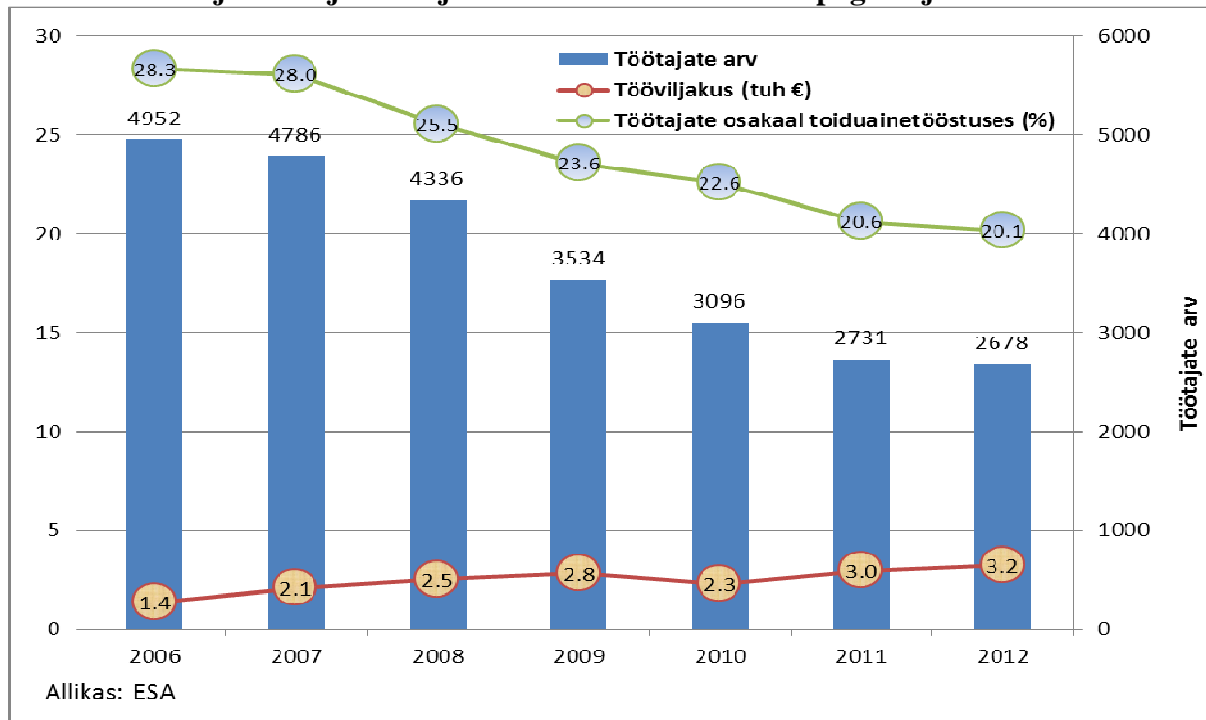
Pagari- ja makaronitooteid valmistavate ettevõtete **kasum** oli 2012. aasta kolme esimese kuuga 2,5 miljonit eurot ehk 38,9% suurem kui eelmisel aastal samal perioodil. Vaatamata tööjõukulude kokkuhoiule suurenesid muud kulutused - energiale ning teravilja hinnatõusu tõttu ka toorainele. Kogukasumi osatähtsus müügitulus ehk kogurentaablus oli 6,8%, mis oli kõrgem nii toiduainetööstuses kui ka töötlevas tööstuses kogurentaablusest vastavalt 2,0% ja 0,3%.

Pagari- ja makaronitooteid valmistavate ettevõtete puhas **lisandväärtus** oli 2012. aasta I kvartalis oli 8,7 miljonit eurot, mis moodustas 14,9% toiduainetööstuse poolt toodetud lisandväärtusest ning 0,2% SKPst. Võrreldes eelneva aasta sama perioodiga suurenes 2012. aasta I kvartalis pagari- ja makaronitooteid valmistavate ettevõtete lisandväärtus 7,4%. Lisandväärtus kasvas müügitulu suurenemise ning tööjõukulude kokkuhoiu tõttu.

ESA kiirstatistika andmetel oli **pagari- ja makaronitooteid** valmistavates ettevõtetes 2012. aasta I kvartalis **tööga hõivatud** keskmiselt 2678 inimest, mida oli 53 inimese võrra (-2,0%) vähem kui eelneval aastal samal ajal. Pagari- ja makaronitooteid valmistavates ettevõtetes töötas 20,1% toiduainetööstuses hõivatud inimestest.

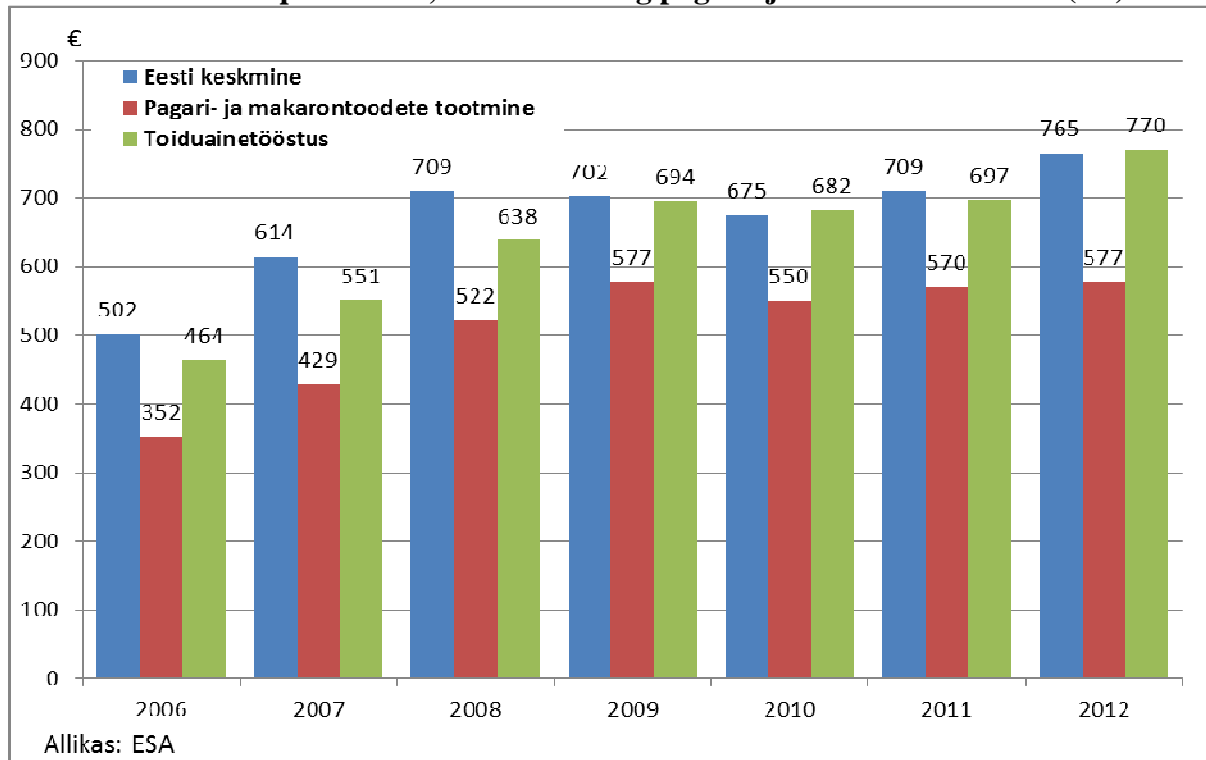
**Tööviljakus** inimese kohta lisandväärtuse alusel on **pagari- ja makaronitooteid** valmistavates ettevõtetes viimase viie aastaga kahekordistunud, mis tuleneb tööjõusäästlike tehnoloogiate juurutamisest. 2012. aasta I kvartalis tootsid pagari ja makaronitooteid valmistavad ettevõtted 3,2 tuhat eurot lisandväärtust inimese kohta, mida oli 6,7% rohkem eelmise aasta sama ajaga võrreldes. Toiduainetööstuse tegevusalade keskmisega võrreldes oli tööviljakus pagari- ja makaronitööstuses valmistavates ettevõtetes madal, kuid aasta- aastalt vahe väheneb. Kui 2006. aasta I kvartalis oli tööviljakus pagari- ja makaronitööstuses 41,4% madalam võrreldes toiduainetööstuse keskmisega, siis 2012. aasta samaks ajaks oli see vähenenud 25,9%le.

**Joonis 5. Töötajate arv ja tööviljakus lisandväärtuse alusel pagari- ja makaronitööstuses**



Kuigi 2012. aasta I kvartalis **pagari- ja makaronitooted valmistavate ettevõtete töötasu** pisut tõusis eelneva aasta sama perioodiga võrreldes, oli see siiski väiksem nii toiduainetööstuse kui ka Eesti keskmisest palgast. 2012. aasta I kvartalis oli pagari- ja makaronitooted valmistavate ettevõtete keskmine töötasu 577 eurot ehk 25,1 % toiduainetööstuse ning 24,6% Eesti keskmisest madalam.

**Joonis 6. Keskmine palk Eestis, toiduaine- ning pagari- ja makaronitööstuses (€)**



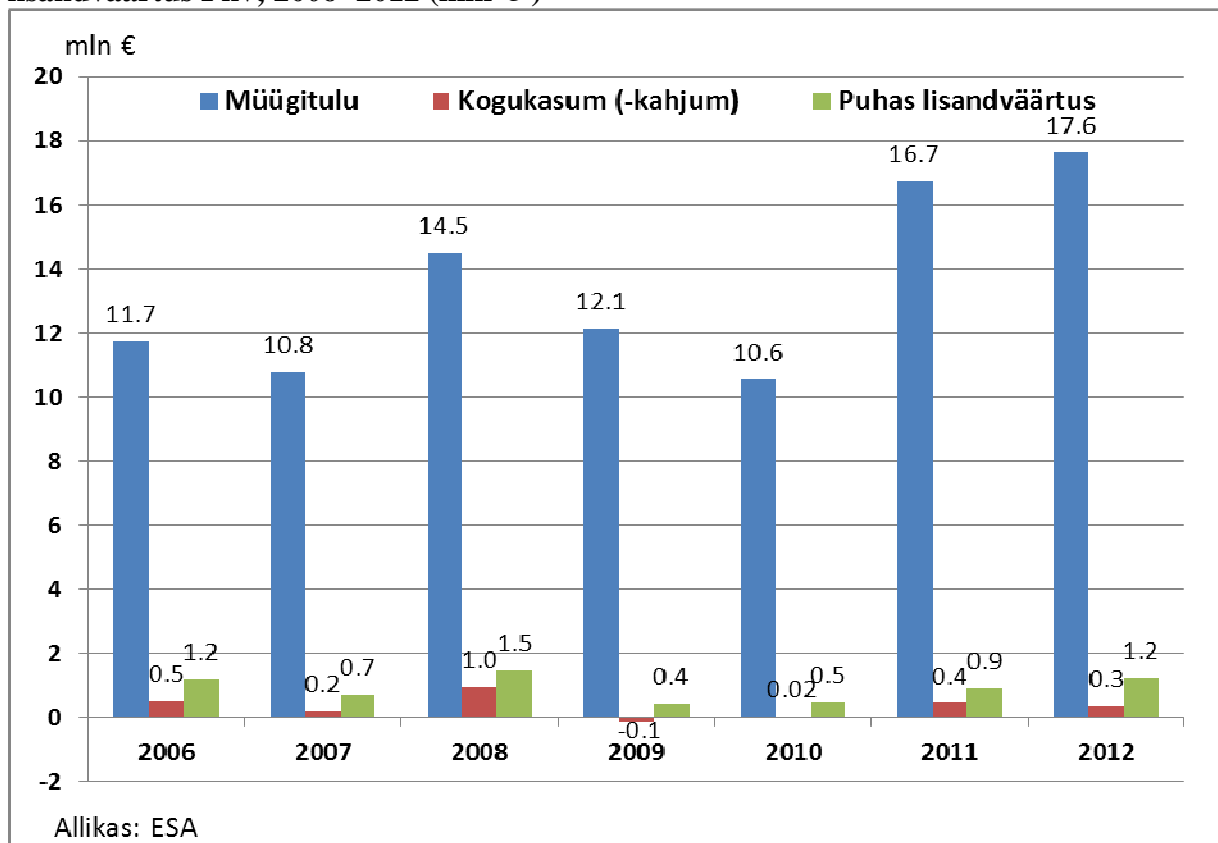
## 2.2. Valmis loomasööda tööstuse majandusnäitajad

Valmis loomasööda tootvate ettevõtete **müügitulu** oli 2012. aasta I kvartalis 17,6 miljonit eurot, mis moodustas 4,9% kogu toiduainetööstuse ning 0,7% töötleva tööstuse müügitulust. Võrreldes eelneva aasta sama ajaga suurenes 2012. aasta I kvartalis müügitulu 5,4%.

Vaatamata müügitulu kasvule loomasööda tootvate ettevõtete kasum vähenes. 2012. aasta kolme esimese kuuga oli valmis loomasööda tootvate ettevõtete kasum 0,3 miljonit eurot, mis oli 25% vähem kui eelmisel aastal samal ajal. Kasum vähenes eelkõige tööjõukulude hinnatõusu tulemusel. Kogukasumi osatähtsus müügitulus ehk kogurentaablus oli 2,0%, mis oli madalam nii toiduainetööstuse (-2,8 protsendipunkti) kui ka töötleva tööstuse (-4,5 protsendipunkti) kogurentaablusest.

Valmis loomasööda tootvate ettevõtete lisandväärtus 2012. aasta I kvartalis oli 1,2 miljonit eurot ehk 2,1% toiduainetööstuse lisandväärtusest ning 0,03% SKPst. Võrreldes eelneva aasta sama perioodiga suurenes valmis loomasööda tootvate ettevõtete lisandväärtus 2012. aasta esimeses kvartalis 33,3%.

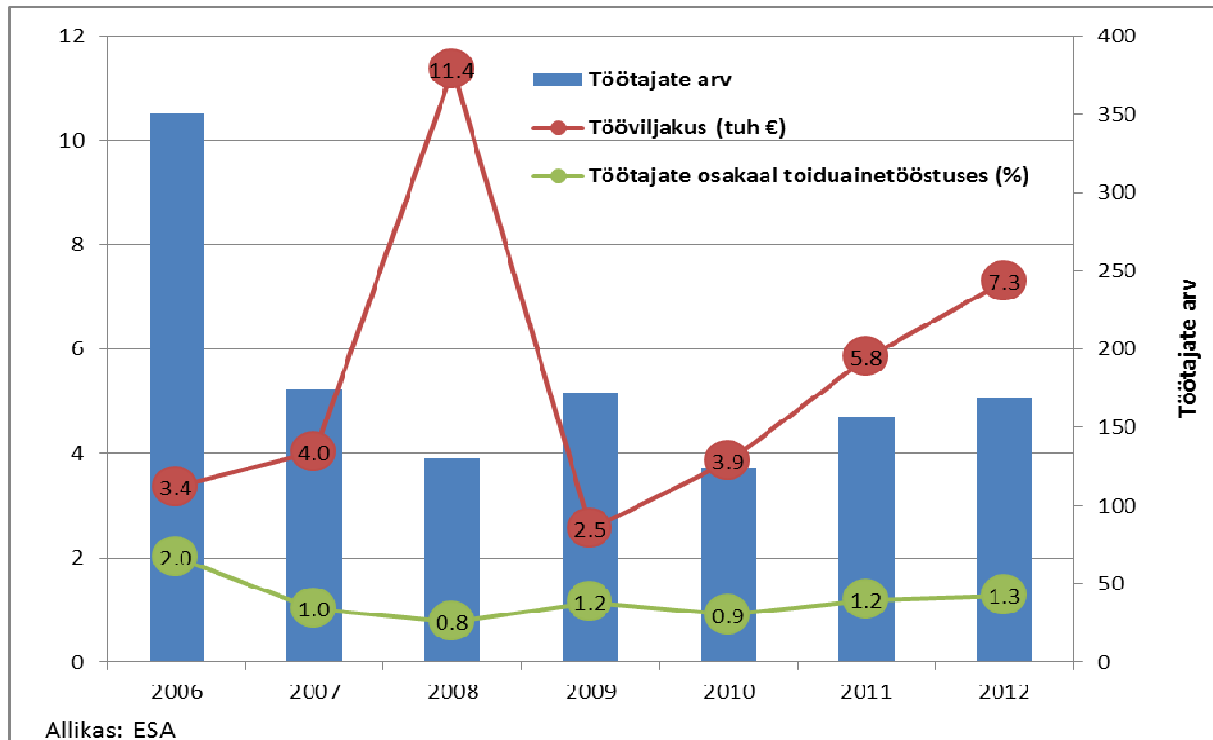
### Joonis 7. Valmis loomasööda valmistavate ettevõtete müügitulu, kogukasum ning puhas lisandväärtus I kv; 2006- 2012 (mln €)



Valmis loomasööda tootvate ettevõtete keskmine **töötajata arv** 2012. aasta I kvartalis oli 169, mida oli 12 inimese võrra ehk 7,4% rohkem kui eelneval aastal samal ajal. Valmis loomasööda tootvates ettevõtetes töötas ainult 1,3% toiduainetööstuses hõivatud inimestest.

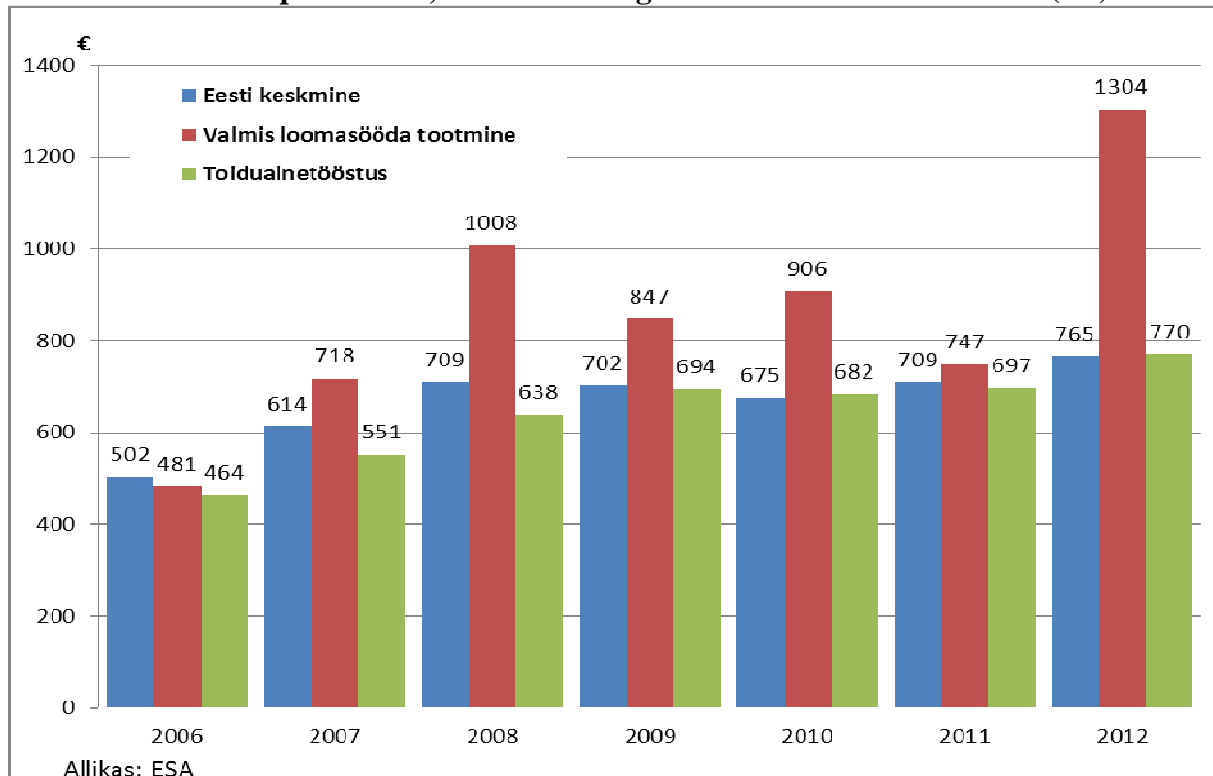
Töötajate arvu ja kulude suurenemine põhjustas **tööviljakuse** languse, vaatamata müügitulu 5,4%le tõusule. Tööviljakus hõivatu kohta oli 7,3 tuhat eurot ehk 25,9% kõrgem eelmise aasta sama ajaga võrreldes ning ~70% kõrgem toiduainetööstuse tegevusalade keskmisest.

**Joonis 8. Töötajate arv valmis loomasööta tootvates ettevõtetes, tööviljakus lisandväärtuse alusel**



Töjõukulude märgatav suurenemine toimus valmis loomasööta tootvates ettevõtetes 2012. aasta I kvartalis, mis tulenes mõningasest töötajate arvu ja olulisest palga suurenemisest. Valmis loomasööta tootvate ettevõtete keskmine **brutopalk** 2012. aasta I kvartalis oli 1304 eurot, olles ~70% kõrgem nii Eesti keskmisest kui ka toiduainetööstuse töötasust.

**Joonis 9. Keskmine palk Eestis, toiduaine- ning valmis loomasöödatööstuses (€)**



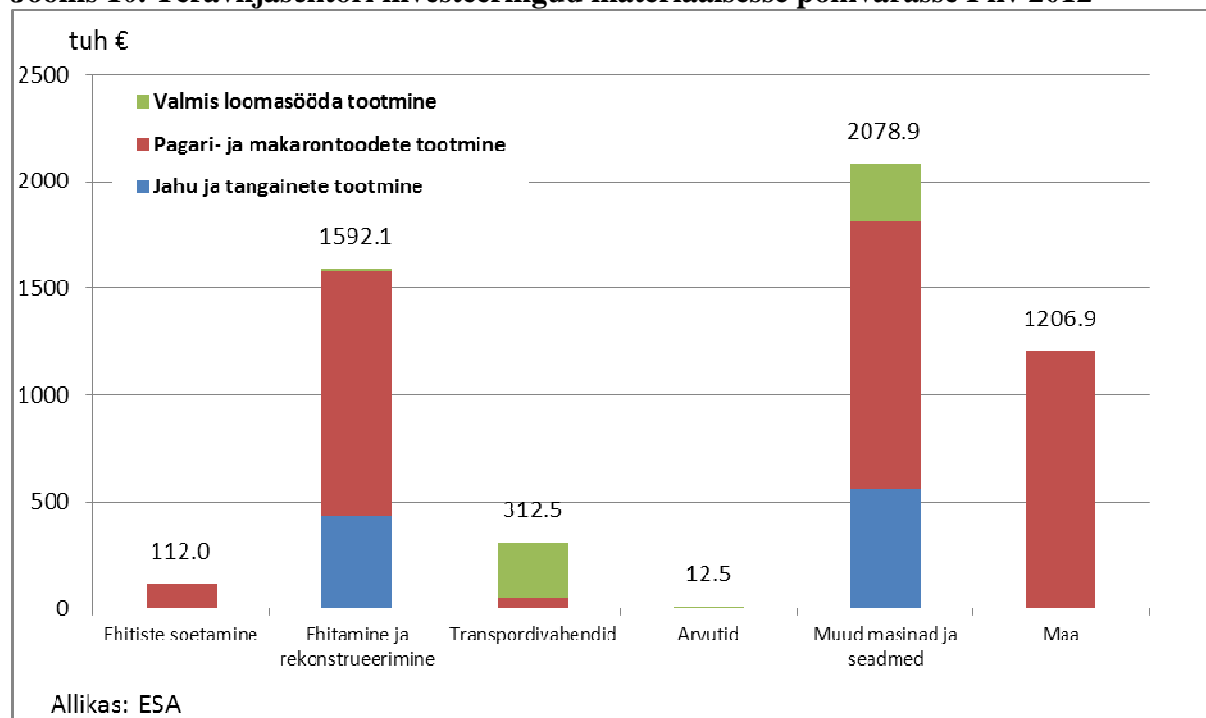
### 3. Teraviljatööstuse investeeringud

Tugev konkurents sunnib tootma efektiivsemalt ning klientide järjest kasvavad vajadused ja kvaliteedinõuded nõuavad ettevõtelt uute tehnoloogiate kasutuselevõttu, paindlikkust, tootlikkust ning innovaatilisust. Sellest tulenevalt on väga oluline jätkuv investeerimine tootmistehnoloogia moderniseerimisse.

ESA kiirstatistika andmetel investeeris **teraviljatööstus** 2012. aasta I kvartalis materiaalsesse põhivarasse 5,3 miljonit eurot. Kõige rohkem investeeriti masinatesse ja seadmetesse, kokku 2,1 miljoni euro väärtuses, mis moodustas kogu materiaalsesse põhivarasse tehtud investeeringutest 39,1%. Hoonete ja rajatiste ehitamisse ja rekonstrueerimisse investeeriti 1,6 miljonit eurot (30,0%), maasse 1,2 miljonit eurot (22,7%), transpordivahenditesse 313 tuhat eurot (5,9%), hoonete ja rajatiste soetamisele 112 tuhat eurot (2,1%) ning arvutitesse 13 tuhat eurot (0,2%).

Vaadates investeeringuid tootmisharude lõikes, siis teraviljasektoris investeerisid 2012. aasta I kvartalis kõige enam pagari ja makaronitootjaid valmistavad ettevõtted.

**Joonis 10. Teraviljasektori investeeringud materiaalsesse põhivarasse I kv 2012**



**Pagari- ja makaronitoodete** valmistamisega tegelevate ettevõtete investeeringud materiaalsesse põhivarasse 2012. aasta I kvartalis olid 3,8 miljonit eurot ehk 34,4% (965 tuh €) vähem kui eelmisel aastal samal ajal. Kõige enam investeeriti masinate ja seadmete soetamisele (32,0%), maasse (31,9%) ning hoonete ehitamisse ja rekonstrueerimisse (30,4%).

**Jahu ja tangainete** valmistamisega tegelevad ettevõtted investeerisid 2012. aasta esimese kolme kuuga 988 tuhande euro eest, millest masinate ja seadmete soetamisele kulus 56,4% ning hoonete ja rajatiste ehitamisele 43,6%. Eelmise aasta kohta võrreldavaid andmeid ei ole.

**Valmis loomasööta** tootvate ettevõtete investeeringud 2012. aasta I kvartalis olid 552 tuhat eurot. Andmekaitse põhimõttest lähtuvalt ESA eelmisel aastal andmeid ei avaldanud, mille

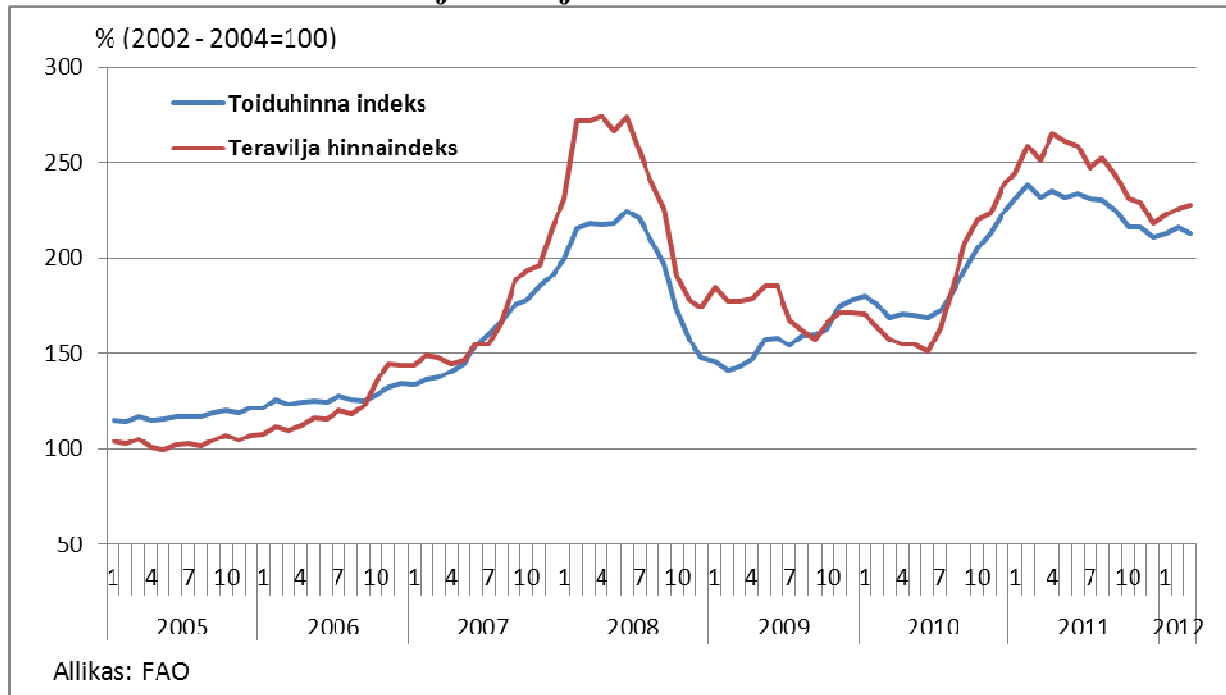


tõttu võrreldavad andmed puuduvad. Investeeriti kõige enam masinatesse ja seadmetesse (48,7%) ning transpordivahenditesse (47,7%).

#### 4. Teravilja ja -toodete hind

Maailma teravilja hinnaindeks<sup>3</sup> oli märtsis 228 punkti so 10 protsendipunkti kõrgem kui aasta lõpus, kuid samal ajal 23 protsendipunkti madalam eelmise aasta sama perioodiga võrreldes. Muutlikud ilmastikuolud ja sellest tulenevad saagi prognoosi muutused teevad teraviljahinnad väga kõikumateks.

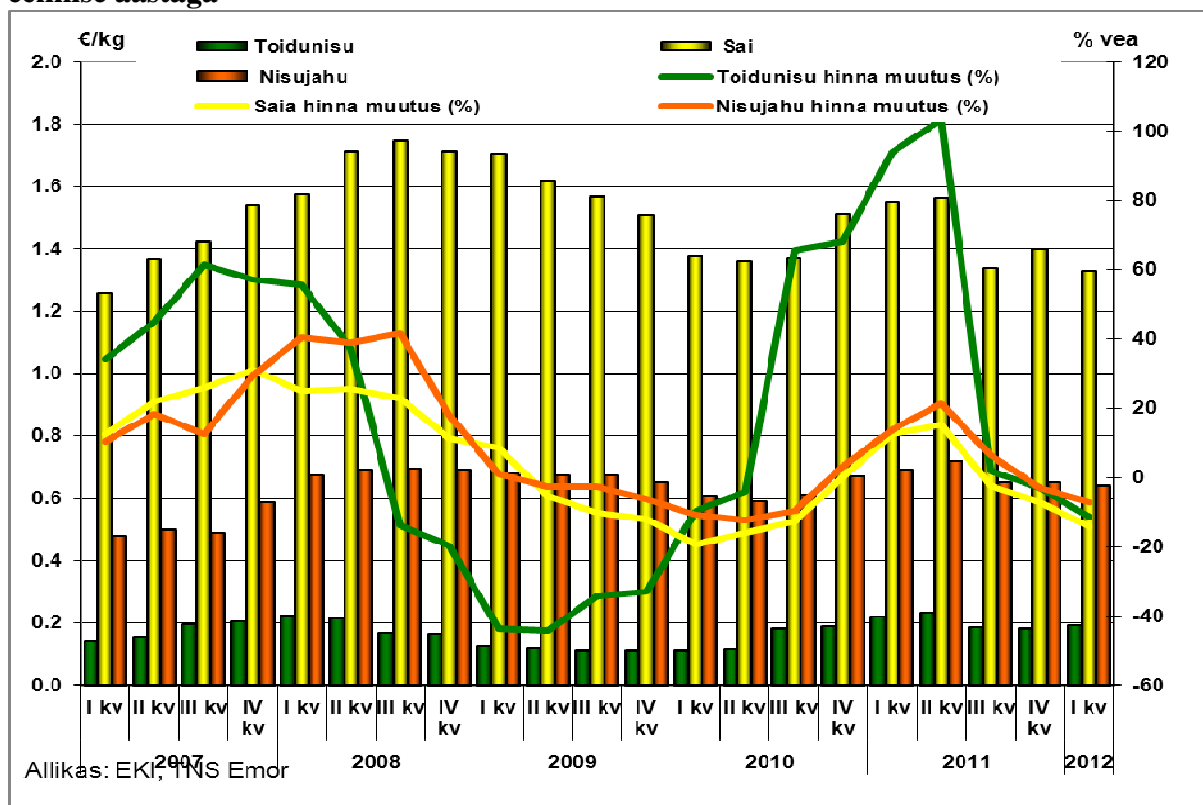
Joonis 11. Maailma toidukauba ja teravilja hinnaindeks 2000 – 2012



Teravilja kokkuostuhinna ning teraviljatoodete jaemüügihinna võrdlusest nähtub, et teravilja kokkuostuhind hakkas alates 2010. aasta III kvartalist jõudsalt kasvama ja see trend jätkus 2011. aasta II kvartalini, kui hinnatõus pidurdus ja hinnad veidi langesid. Sama hinnamustrit järgisid ka pagaritooted. Tooraine hinnatõusust tulenevalt hakkasid 2010. aasta II poolaastal pagaritooted kallinema. Hinnatõus peatus 2011. aasta III kvartalis ja hinnad hakkasid langema.

<sup>3</sup> Teravilja hinnaindeks on arvatud kasutades teravilja (sh riisi) hinnaindeksite kaalutud keskmist kaubanduses aastatel 2002-2004

**Joonis 12. Saia, toidunisu, nisujahu hind<sup>4</sup> (eur/kg) ning hinnamuutus (%) võrreldes eelmise aastaga**

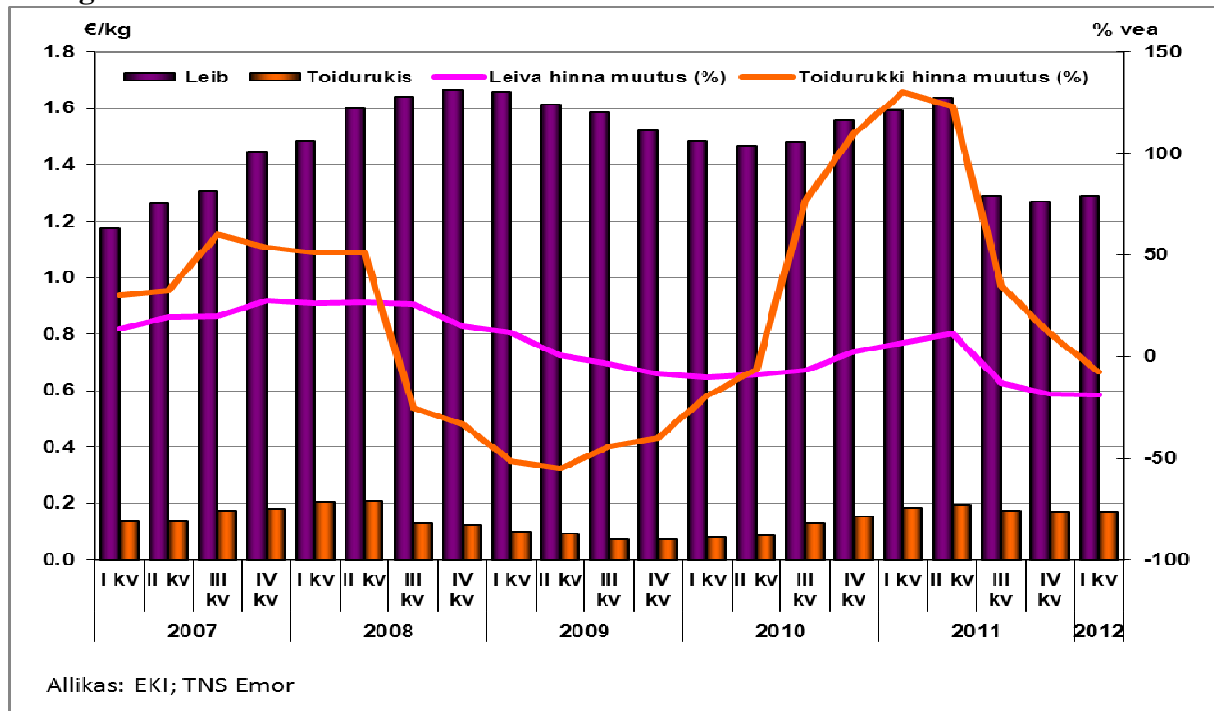


Toidunisu ees maksti 2012. aasta I kvartalis keskmiselt 0,19 eur/kg, mis oli 11,4% madalam kui 2011. aastal samal perioodil. Nisujahu maksis 2012. aasta I kvartalis keskmiselt 0,64 eur/kg ehk 7,3% vähem kui eelmisel aastal samal ajal. Saia keskmine hind 2012. aasta I kvartalis oli 1,33 eur/kg. Eelmise aasta I kvartaliga võrreldes odavnes sai 14,2%.

Toidurukki keskmine kokkuostuhind 2012. aasta I kvartalis oli 0,17 eur/kg. Võrreldes eelmise aasta sama perioodiga langes toidurukki kokkuostuhind 7,4%. Leivakilo keskmine hind kauplustes oli 2012. aasta I kvartalis 1,29 eurot. Eelneva aasta sama perioodiga võrreldes langes leiva hind 18,9%.

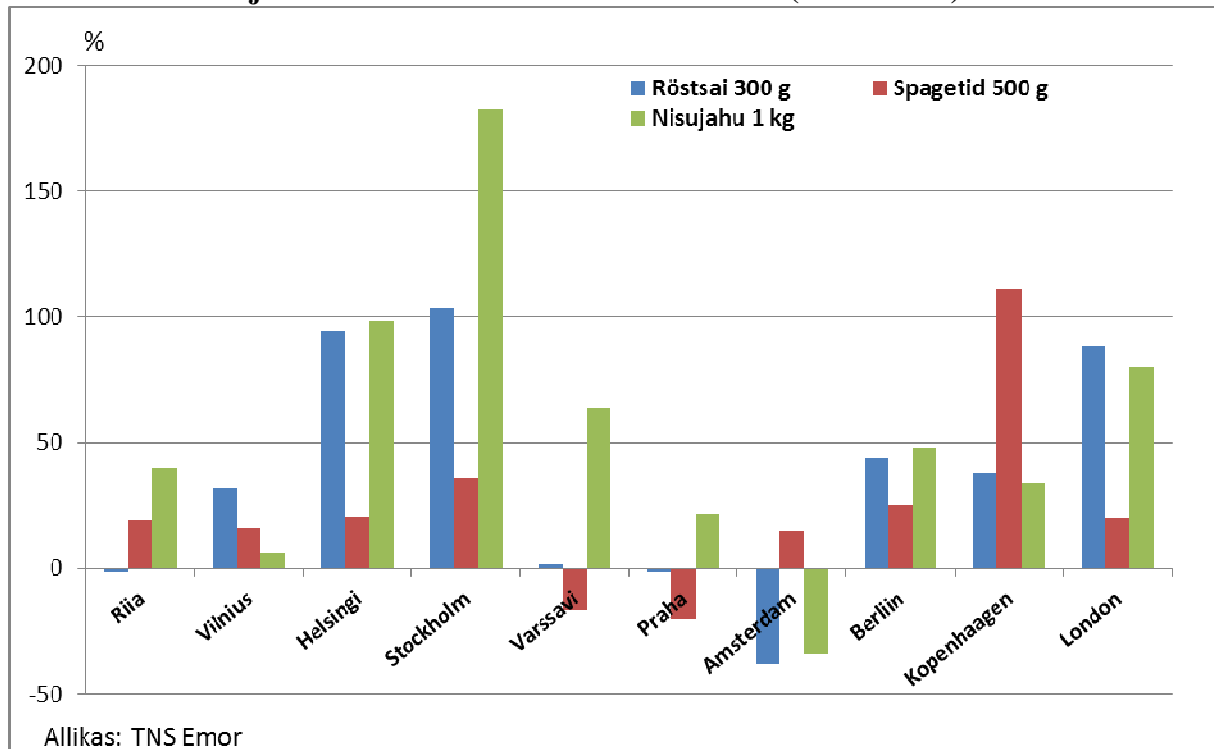
<sup>4</sup> Teraviljatoodete hinnad sisaldavad käibemaksu

**Joonis 13. Leiva ja toidurukki hind (eur/kg) ning hinnamuutus (%) võrreldes eelmise aastaga**



Teraviljatoodete hinnavõrdlusest Euroopa pealinnade kauplustega selgus, et Tallinnas oli 2012. aasta märtsis **spagettide** hinnatase kõige lähedasem Amsterdamiga, kus spagetid oli Tallinnaga võrreldes 14,7% kallimad. Kõige suurem hinnaerinevus on Kopenhaageniga, kus spagetid olid üle kahe korra (+1,06 €) kallimad Tallinnaga võrreldes.

**Joonis 14. Teraviljatoodete hinnavõrdlus Tallinn= 100% (märts 2012)**



**Röstsai** hind oli kõige lähedasem Riia ja Varssaviga, kus 500g röstsai maksis 0,65 eurot, mis oli 1,5% (-0,01 €) odavam kui Tallinnas. Kõige suurem hinnaerinevus on Stockholmiga, kus röstsai oli üle kahe korra (+0,68 €) kallim Tallinnaga võrreldes.

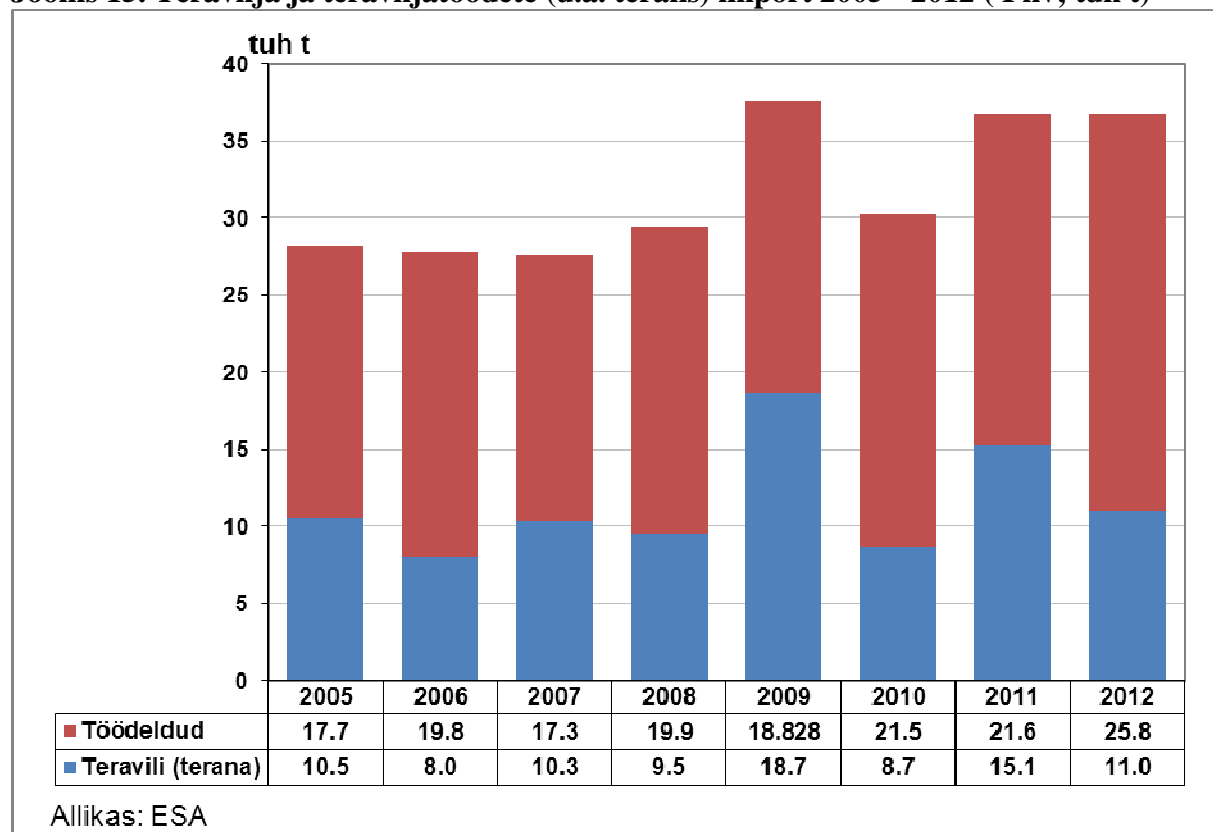
**Nisujahu** maksis Vilniuses 0,53 eurot, mis oli 6,0% kallim kui Tallinnas. Kõige suurem hinnavahe on Stockholmiga, kus nisujahu maksis 1,41 eurot ehk 2,8 korda rohkem kui Tallinnas.

## 5. Teravilja kaubandus

**Teravilja<sup>5</sup> import** rahalises väärtuses oli 2012. aasta I kvartalis 2,9 miljonit eurot, olles ühe miljoni euro võrra väiksem kui eelmise aasta I kvartalis. Vähenemine tulenes nii sisseveetava teravilja koguse langusest.

Koguseliselt imporditi 2012.aasta I kvartalis Eestisse teravilja 11,0 tuhat tonni, millele lisandusid teraviljatooted ümberarvestatuna (ü.a) teraks - 25,8 tuhat tonni. Eelneva aasta sama perioodiga võrreldes jäi 2012. aasta I kvartalis teravilja ja -toodete sissevedu (ü.a. teraks) peaaegu samaks (+0,1%). Enamus imporditud teraviljast ja -toodetest (98,8%) saabus EL liikmesriikidest. Suurema osa teravilja sisseveost moodustasid oder ja -tooted (30,5%).

**Joonis 15. Teravilja ja teraviljatoodete (ü.a. teraks) import 2005 - 2012 ( I kv; tuh t)**



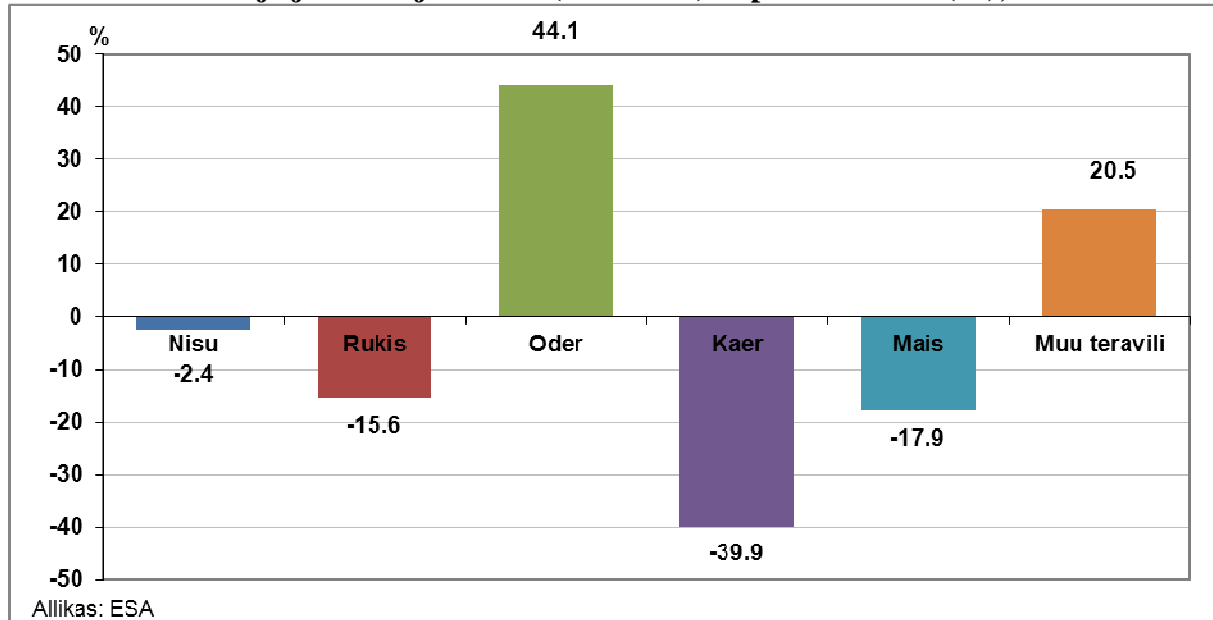
**Nisu** (terana) imporditi 2012. aasta I kvartalis 969 tonni ehk 46,4% (-840 t) vähem kui eelneval aastal samal ajal. Enamus sisseveetavast nisust pärines Leedust (46,0%), Lätist (28,3%) ja Soomest (23,3%).

<sup>5</sup> Kombineeritud nomenklatuuri (KN) kaubagrupp 10 v.a riis

Töödeldud tooted nisust (ü.a teraks) lisasid teranisu impordile 10,2 tuhat tonni, mis on 5,9% (+563 t) rohkem kui eelmisel aastal samal perioodil.

Kokku toodi Eestisse 2012. aasta I kvartalis nisu ja töödeldud tooteid nisust (ü.a teraks) 11,2 tuhat tonni, mida oli 2,4% (-277 t) vähem kui eelmisel aastal samal perioodil.

**Joonis. 16. Teravilja ja teraviljatoodete (ü.a teraks) impordi muutus (%); I kv 2011 = 0**



Rukist (terana) imporditi 2012. aasta I kvartalis 4,4 tuhat tonni, mida oli 16% vähem (-843 t) kui eelmisel aastal samal ajal. Kogu sisseveetav rukis toodi Lätist (92,1%) ja Soomest (7,9%). Teradena sisseveetavale rukki kogusele lisanduvad töödeldud tooted rukkist (ü.a teraks), mida oli 2012. aasta I kvartalis 257 tonni st 4,0% (-11 t) vähem kui eelmisel aastal samal perioodil. Rukist ja töödeldud tooteid rukkist (ü. a teraks) toodi 2012. aasta I kvartalis Eestisse 4,6 tuhat tonni ehk 15% (-854 t) vähem kui eelmisel aastal samal perioodil. Vähenemise põhjuseks oli Eesti omatoodangu langus. 2011. aastal vähenes rukki kasvupind võrreldes eelneva aastaga ~20%, mille tulemusel vähenes ka saak.

Odra (terana) import 2012. aasta I kvartalis oli 3,8 tuhat tonni. Võrreldes eelneva aasta I kvartaliga suurenes 2012. aasta I kvartalis odra sissevedu üle nelja korra. Enamus imporditavast odrast toodi Lätist (60,1%) ja Leedust (39,3%).

Töödeldud tooteid odrast (ü.a teraks) toodi Eestisse 2012. aasta kolme esimese kuuga 7,5 tuhat tonni, mida oli 7,4% (+512 t) rohkem kui eelmisel aastal.

Otra ja odratooteid (ü.a teraks) imporditi 2012. aasta kolme esimese kuuga kokku 11,2 tuhat tonni. Kehva saagi tulemusel suurenes 2012. aasta I kvartalis odra sissevedu 44,1% (+3,4 tuh t) võrreldes eelmise aasta sama perioodiga.

Kaera (terana) osteti sisse 2012. aasta I kvartalis 156 tonni, mida oli 5 korda (-630 t) vähem võrreldes eelmise aasta sama ajaga. Enamus kaerast imporditi Leedust (61,6%) ja Soomest (19,8%).

Kaerast töödeldud tooteid (ü.a teraks) toodi Eestisse 878 tonni, mida on 6% (-57 t) vähem kui 2011. aasta samal ajal.

Kokku imporditi kaera ja kaeratooteid (ü.a teraks) 2012. aasta esimese kolme kuuga 1,0 tuhat tonni. Võrreldes 2011. aasta I kvartaliga suurenes 2012. aasta I kvartalis kaera ja -toodete (ü.a teraks) sissevedu 39,9% (-687 t).

2012. aasta kolme esimese kuuga **eksporditi** Eestist teravilja (terana) ~2,5 miljoni euro eest. Teravilja koguse vähenemisest tulenevalt oli eksporditava teravilja rahaline väärtus 2012. aasta I kvartalis ~6 korda väiksem eelneva aasta sama ajaga võrreldes.

Koguseliselt veeti 2012. aasta I kvartalis teravilja (terana) välja 11,2 tuhat tonni, millele lisandusid teraviljatooted ümberarvestatuna (ü.a) teraks - 20,4 tuhat tonni. Eksporditud teraviljast 89,5% (10,1 tuh t) oli Eesti päritolu.

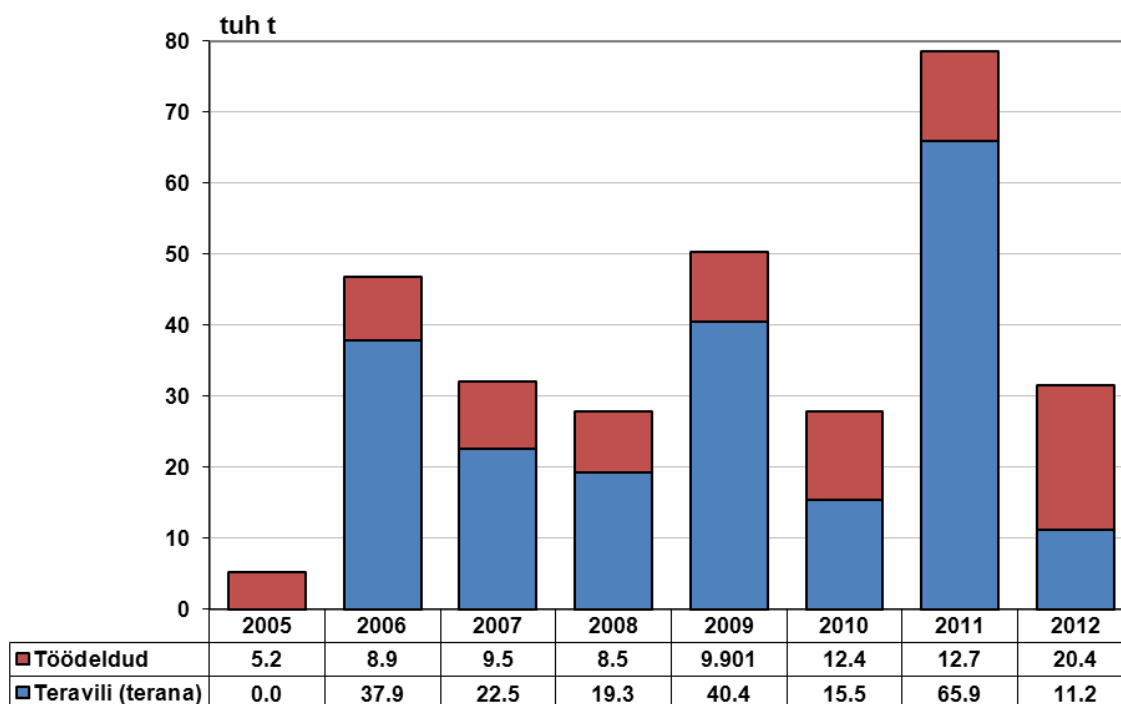
Võrreldes eelmise aastaga vähenes teravilja ja teraviljatoodete (ü.a teraks) väljavedu 2,5 korda (-4,7 tuh t). Kõige suurem osatähtsus teravilja ekspordis oli nisul (67,3%).

Nisu (terana) väljavedu 2012. aasta kolme esimese kuuga oli 9,6 tuhat tonni ehk 65,3% (+3,8 tuhat tonni) rohkem kui eelmisel aastal samal perioodil. Eksporditavast nisust 93,9% (9,0 tuh t) oli Eesti päritolu. Olulisemad sihtriigid olid Hispaania (41,6%) ning Rootsi (38,8%).

Töödeldud tooted nisust (ü.a. teraks) eksporditi 11,7 tuhat tonni. Võrreldes eelmise aasta sama ajaga suurenes töödeldud toodete eksport 32,0% (+ 2,8 tuh t).

Kokku eksporditi nisu ja nisutooteid (ü.a. teraks) 2012. aasta I kvartalis 21,3 tuhat tonni. Võrreldes eelmise aastaga suurenes nisu ja -toodete eksport kokku 45,2% (+6,6 tuh t).

### Joonis 17. Teravilja ja teraviljatoodete (ü. a teraks) eksport 2005-2012 (I kv; tuh t)



Allikas: ESA

Rukist (terana) 2012. aasta esimesel kolmel kuul veeti välja 270 tonni, millest 13,7% (37,1 t) oli Eesti päritolu. Rukist eksporditi Leetu (86,3%) ning Taani (13,7%).

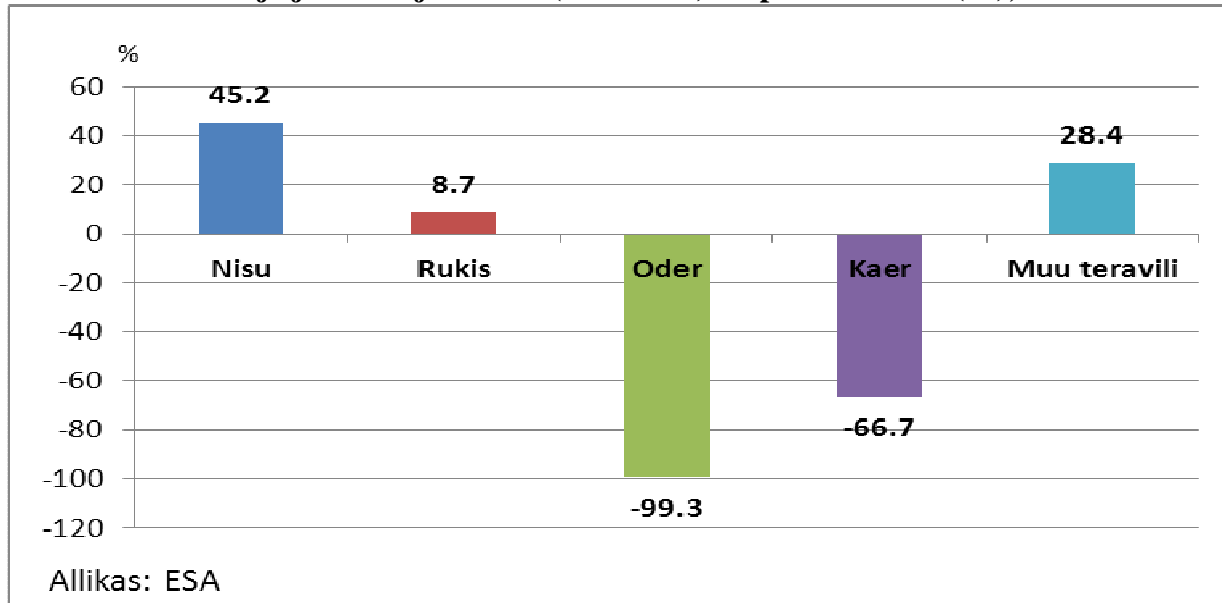
Rukkist tooteid (ü.a teraks) eksporditi 2012. aasta I kvartalis 805 tonni, mis on 18,6% (-184 t) vähem kui eelmisel aastal samal ajal.

Odra (terana) eksport 2012. aasta I kvartalis oli 306 tonni, mis oli 100% Eesti päritolu. Kogu oder eksporditi Lähti (100%).

Töödeldud tooted odrast (ü.a. teraks) eksporditi 126 tonni, mida on 2,5 korda (+76 t) rohkem kui eelmisel aastal samal perioodil.

Odra ja odratoodete (ü.a teraks) eksport kokku oli 2012.aasta I kvartalis 432 tonni. Võrreldes eelmise aasta I kvartaliga vähenes 2012. aasta I kvartalis odra ja odratoodete (ü.a teraks) eksport 133 korda (-57,2 tuh t).

**Joonis. 18. Teravilja ja teraviljatoodete (ü.a teraks) ekspordi muutus (%); 2011 = 0**



Kaera (terana) veeti 2012. aasta esimese kolme kuuga Eestist välja 833 tonni. Võrreldes eelneva aasta sama ajaga vähenes 2012. aasta I kvartalis kaera (terana) eksport 2,8 korda (-1,5 tuh t). Väljaveo sihtriigiks oli Läti (89,3%) ja Taani (7,8%).

Kaerast tooteid (ü.a. teraks) eksporditi 2012. aasta kolme esimese kuuga 259 tonni, mis on 73,1% (-703 t) vähem kui eelmisel aastal samal ajal.

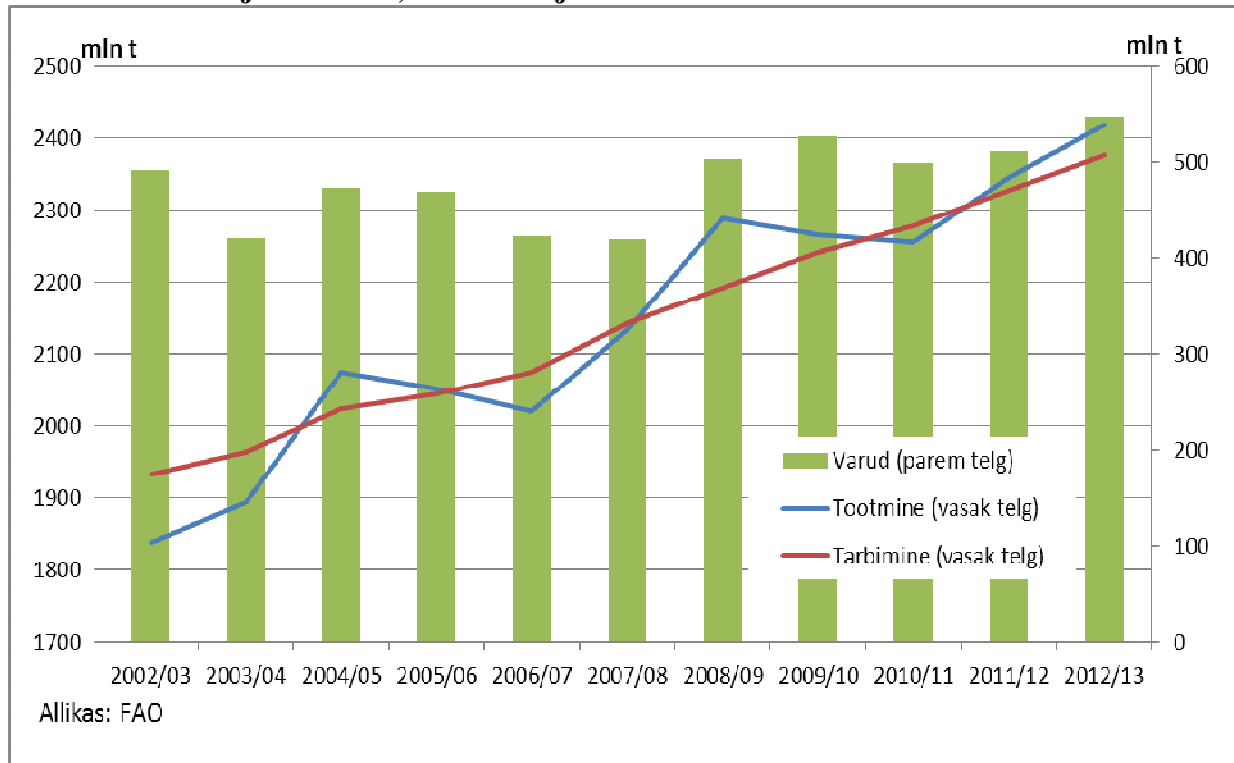
Kokku eksporditi kaera ja kaeratooteid (ü.a teraks) 2012. aasta I kvartalis 1,1 tuhat tonni, mida oli kolm korda (-2,2 tuh t) vähem kui eelmisel aastal samal perioodil.

## 6. Teravilja prognoosid aastaks 2012

FAO esialgsete prognooside kohaselt kasvab teravilja tootmine 2012/13. saagiaastal 2 370,7 miljoni tonnini. Võrreldes eelneva perioodiga on toodangu kasv 1,1% ehk 26,6 miljoni tonni. Kasvu oodatakse söödateravilja ja riisi toodangus, samal ajal nisu saak võib väheneda.

Teravilja kasutus 2012/13 saagiaastal samuti kasvab 2 357,2 miljoni tonnini ehk 1,4% võrreldes eelneva perioodiga. Söödavilja kasutamine kasvab kõige kiiremini. Loomasöödaks kasutatakse 2012/13 saagiaastal teravilja 806,6 miljoni tonni ehk 2,1% rohkem kui eelmisel saagiaastal. Inimtarbimine hoiab sammu elanikkonna kasvuga. Prognoositav teravilja kasutus inimsöögiks on 1 084,7 miljoni tonni ehk 1,1% rohkem kui eelmisel saagiaastal. Maailmas kasutatakse 2012/13 saagiaastal teravilja 154,1 kg inimese kohta, mida on 0,3% rohkem kui eelneval saagiaastal. Vähem kindlustatud riikides prognoositakse suuremat teravilja tarbimist (162,4 kg inimese kohta). Teravilja kasutamine biokütuste tootmiseks on tõenäoliselt seisakus pärast mitu aastat kestnud tugevat kasvu.

### Joonis19. Teravilja tootmine, tarbimine ja varud



Teravilja tootmise ja kasutamise esialgsete prognooside põhjal on 2012/13 saagiaasta lõpuks teraviljavarud 524,0 miljonit tonni, mida on ~9 miljonit tonni ehk 1,7% suuremad kui perioodi alguses. See ei tohiks kaasa tuua suuri muutusi maailma teravilja varude-kasutuse suhtesse, mis hinnanguliselt püsib stabiilselt 22% juures. Olulisematest teraviljadest prognoositakse nisu varude langust, samal ajal söödateravilja ja riisi varude kasvu. Prognoositav söödateravilja varude kasv jätab varude/kasutuse suhte endiselt ebakindlalt madalalale tasemele (14,3%), ületades ainult veidi eelneva saagiaasta taset.

Maailma teraviljakaubandus 2012/13 saagiaastal on 295,5 miljonit tonni ehk 0,8% rohkem võrreldes eelmise perioodiga. Kaubanduse kasv tuleneb enamasti maisi tarnete tõusust ja samal ajal korvates nisu tarnete vähenemise. Riisikaubandus jääb prognooside kohaselt stabiilseks.