

# Teravilja töötleva tööstuse ülevaade I poolaasta 2012

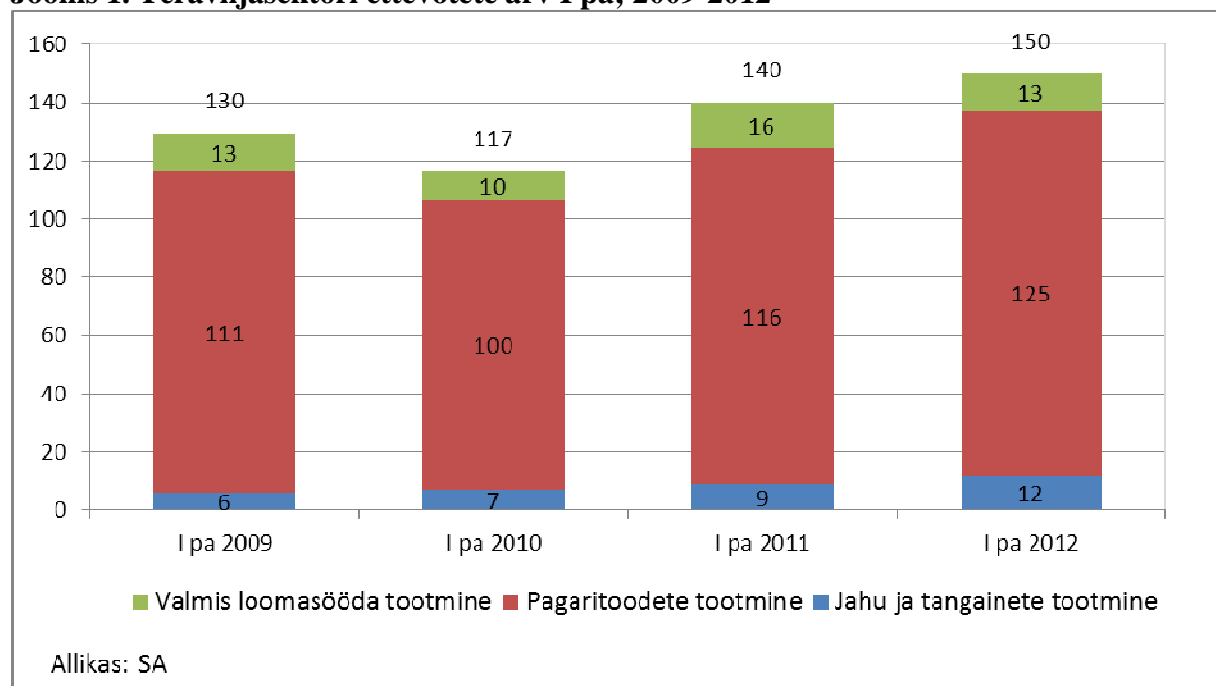
## 1. Teravilja töötleva tööstuse struktuur

Ülevaates on käsitletud teravilja töötleva tööstuse sektorina järgmisi ettevõtteid:

- ✓ pagaritoodete tootjad,
- ✓ jahu ja tangainete tootjad,
- ✓ valmis loomasöödade tootjad.

Eesti Statistikaameti (SA) kiirstatistika andmetel tegutses 2012. aasta I poolaastal **teravilja töötlevas** sektoris 150 ettevõtet<sup>1</sup>. Ettevõtlusaktiivsus on 2012. aasta alguses suurenenud - võrreldes eelmise aasta sama perioodiga suurenes ettevõtete arv 10 võrra. Peamiselt suurenes ettevõtete arv alla kümne hõivatuga ettevõtete ehk mikroettevõtete arvelt.

Joonis 1. Teraviljasektori ettevõtete arv I pa; 2009-2012



**Pagaritooteid** valmistasid 125 ettevõtet, millest kaks põhinesid välismaisel kapitalil (100%) ning teised olid 100% Eesti kapitalil põhinevad ettevõtted. Võrreldes eelmise aasta sama ajaga suurenes pagaritooteid tootvate ettevõtete arv 9 ettevõtte võrra.

Eestis tegutses 2012. aasta I poolaastal 12 **jahu- ja tangaineid** töötlevat ettevõtet ehk 3 rohkem kui eelneval aastal samal ajal. Neist üks ettevõtte põhines 100% väliskapitalil ning kaks olid ~50% välisosalusega.

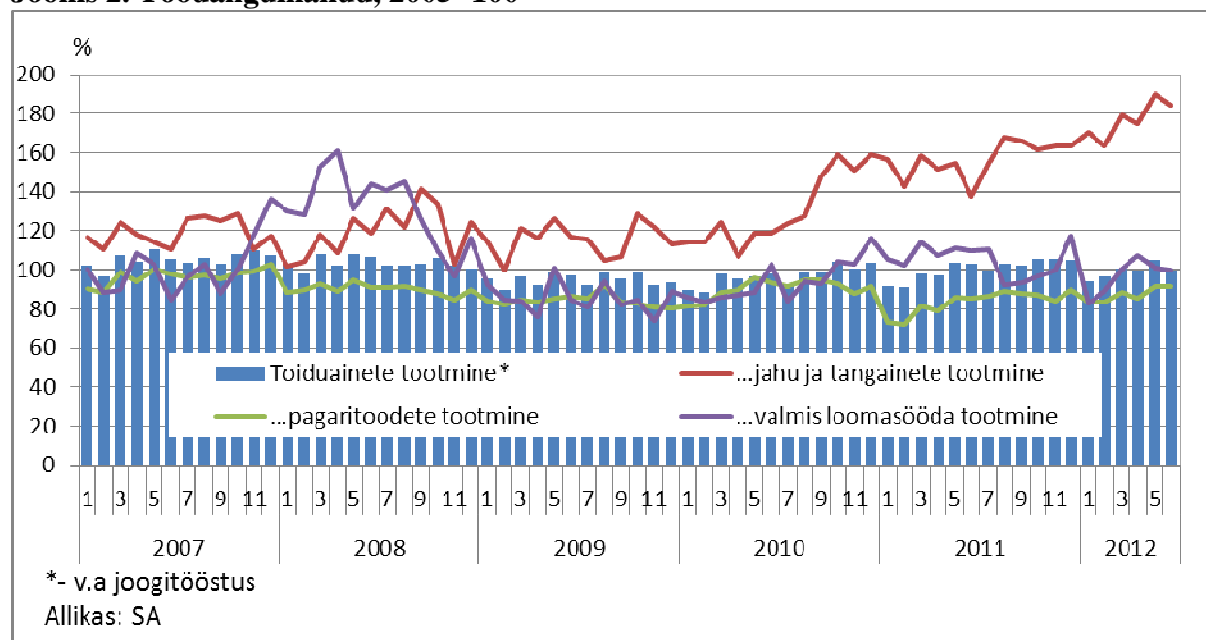
<sup>1</sup> Ettevõtted, mis olid aruandeperioodil finantsmajanduslikult aktiivsed ( käive, kulud jne )

**Valmis loomasöötid** valmistasid 13 ettevõtet. Neist üks oli välisosalusega. Võrreldes eelneva aastaga suurenes valmis loomasööta tootvate ettevõtete arv kolme võrra.

## 2. Positsioon majanduses

SA kiirstatistika andmetel toodeti teraviljasektori poolt 2012. aasta esimese kuue kuuga ~90 miljoni euro eest toodangut, millest 20% eksporditi. Rahalises väärtuses moodustas 2012. aasta I poolaastal teraviljasektori toodangu osakaal töötleva tööstuse kogutoodangust 2,1% ning toiduainetööstusest 14,4%. Teraviljasaaduste ekspord moodustas 2012. aasta I poolaastal 9,1% toiduainete väljaveost.

**Joonis 2. Toodangumahud, 2005=100**



Teraviljasaaduste **toodangu maht** 2012. aasta kuue esimese kuuga oli ~ 142 tuhat tonni, mida oli ~4% rohkem kui eelneval aastal samal ajal. Teraviljasaaduste tootmisest kõige suurema osakaaluga oli segasööda tootmine (41,6%), sellele järgnesid teraviljajahu (30,8%), pagaritooted (25,4%), valikpagaritooted<sup>2</sup> (1,6%) ning kõige väiksem osa oli tangainetel (0,5%).

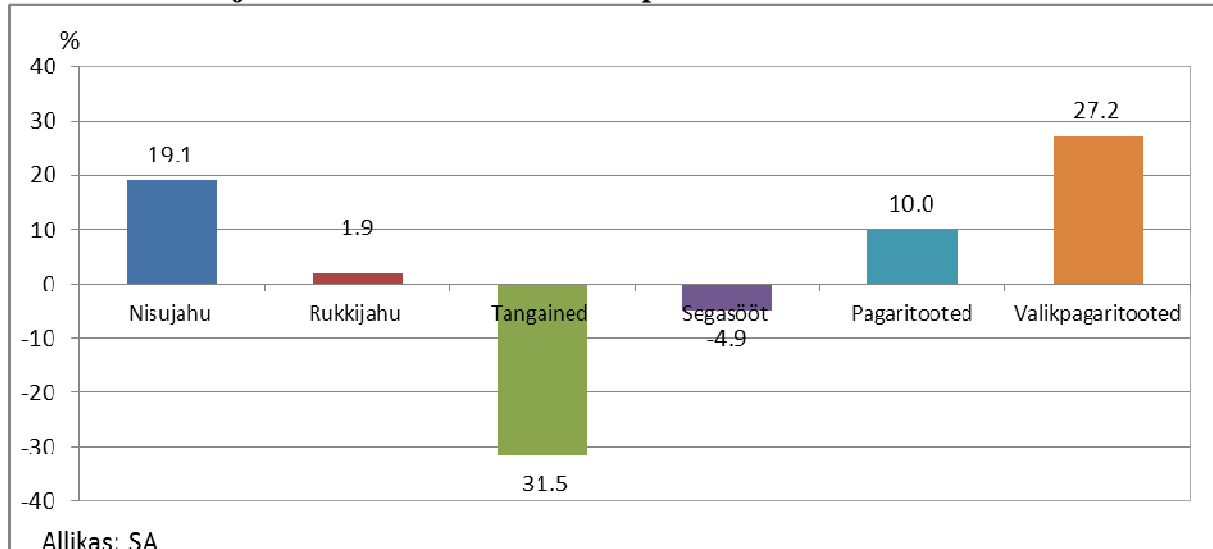
Teraviljasektoris on **ekspordi osakaal** toodangus kõige suurem **jahu ja tangainete tootmises** (~40%), mis kajastub ka toodangumahu muutuses, sest 2005. aastaga võrreldes on toodangumaht suurenenud ~90%.

**Pagartööstus** on selgelt just siseturule orienteeritud tegevusharu, kus ekspordile seab oma piirid toodete suhteliselt lühike säilivusaeg. Kodumaise tiheda konkurentsi tingimustes otsivad ettevõtted võimalusi oma toodete ekspordiks, põhiliselt lähiturudele. Küpsiste ja muude säilitusainetega pagaritoodete valmistamise kogumaht on väga tagasihoidlik, kuid just neid tooteid saaks pakkuda ka välisurudel. Pagaritööstuses oli ekspordi osakaal toodangus ~18%.

<sup>2</sup> Tordid, koogid, küpsised, pirukad

**Valmis loomasööta tootvate ettevõtete** ekspordi osakaal toodangus on samuti väike (~2%) ja nende toodangumahtu mõjutab sisetarbimise muutus. Sisetarbimist mõjutab liha- ja piimakarja kasvatajate ostujõud, mis liha ja piima kokkuostuhindade tõustes paraneb ja suurendab täiendsööta vajadust.

**Joonis 3. Teraviljasaaduste tootmise muutus I pa 2011=0**



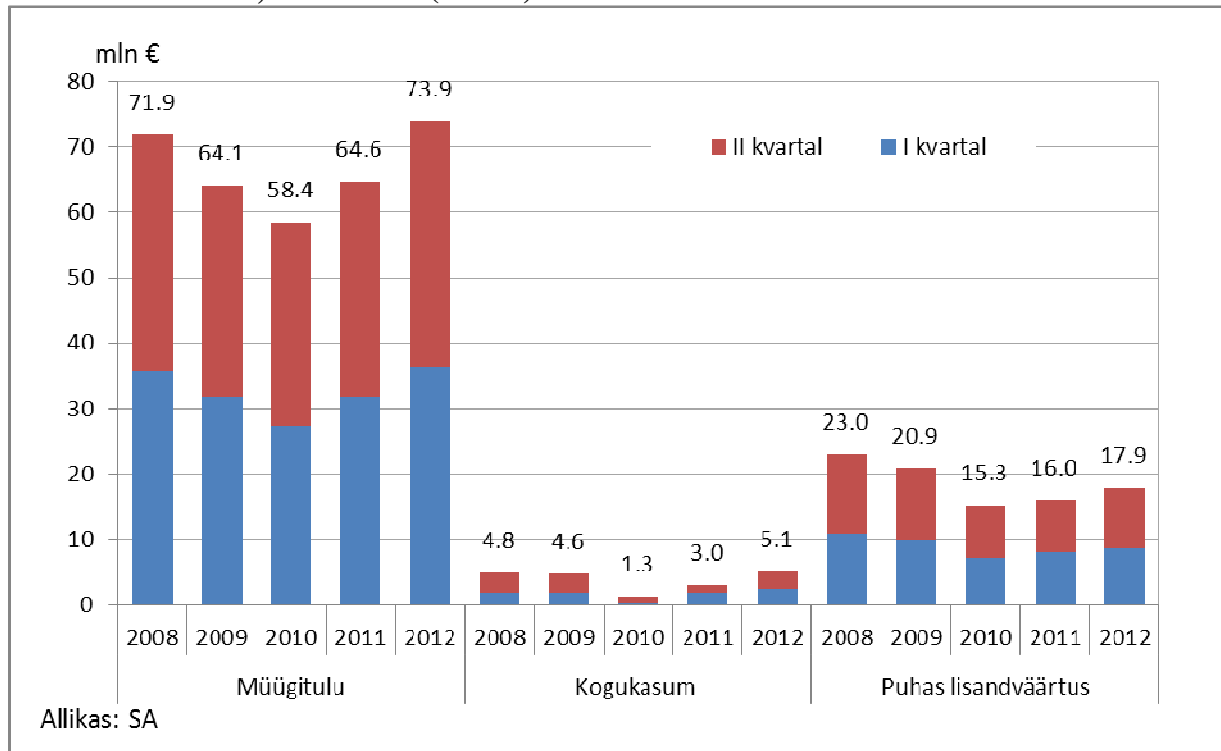
Paranenud hinnangud majandusele, sissetulekute kasv ning stabiilne tööhõive on kasvatanud tarbijate kindlustunnet ning ostujõudu, mis kajastub suurenenud toodangumahtudes. Teraviljajahu tootmine suurenes 2012. aasta I poolaastal 13,6% eelneva aastaga võrreldes. Toodetud teraviljajahust ~70% moodustas nisu- ning 30% rukkijahu tootmine. Nisujahu toodeti 2012. aasta I poolaastal 19,1% ning rukkijahu 1,9% rohkem eelmise aastaga võrreldes. Tangainete tootmine vähenes 31,5%. Eelmise aasta sama ajaga võrreldes suurenes 2012. aasta I poolaastal nii pagari- kui ka valikpagaritoodete tootmine, vastavalt 10,0% ja 27,2%, mis samuti näitab tarbijate ostujõu taastumist. Võrdluses eelneva aasta sama perioodiga oli 2012.aasta I poolaastal väike langus vaid segasööda tootmises - 4,9%.

Andmekaitse põhimõttest lähtudes ei avalda SA jahu ja tangaineid tootvate ettevõtete majandusandmeid. Selletõttu on järgnevas ülevaates vaadatud vaid pagaritooted ning valmis loomasööta tootvate ettevõtete majandustulemusi.

### **2.1. Pagaritööstuse majandusnäitajad**

Sisendite hinnatõusust tulenev toodete kallinemine suurendas **pagaritooted** valmistavate ettevõtete **müügitulu**. Müügitulu pagaritööstuses oli 2012. aasta I poolaastal 73,9 miljonit eurot, mis moodustas 9,4% toiduainetööstuse ning 1,5% töötleva tööstuse müügitulust. Võrreldes eelneva aasta sama ajaga suurenes pagaritooted valmistavate ettevõtete müügitulu 14,5%. Müügitulu suurenes kuludest kiiremini ja sellest tulenes oluline kasumi kasv.

**Joonis 4. Pagaritooteid valmistavate ettevõtete müügitulu, kogukasum ning puhas lisandväärtus I kv; 2006- 2012 (mln €)**



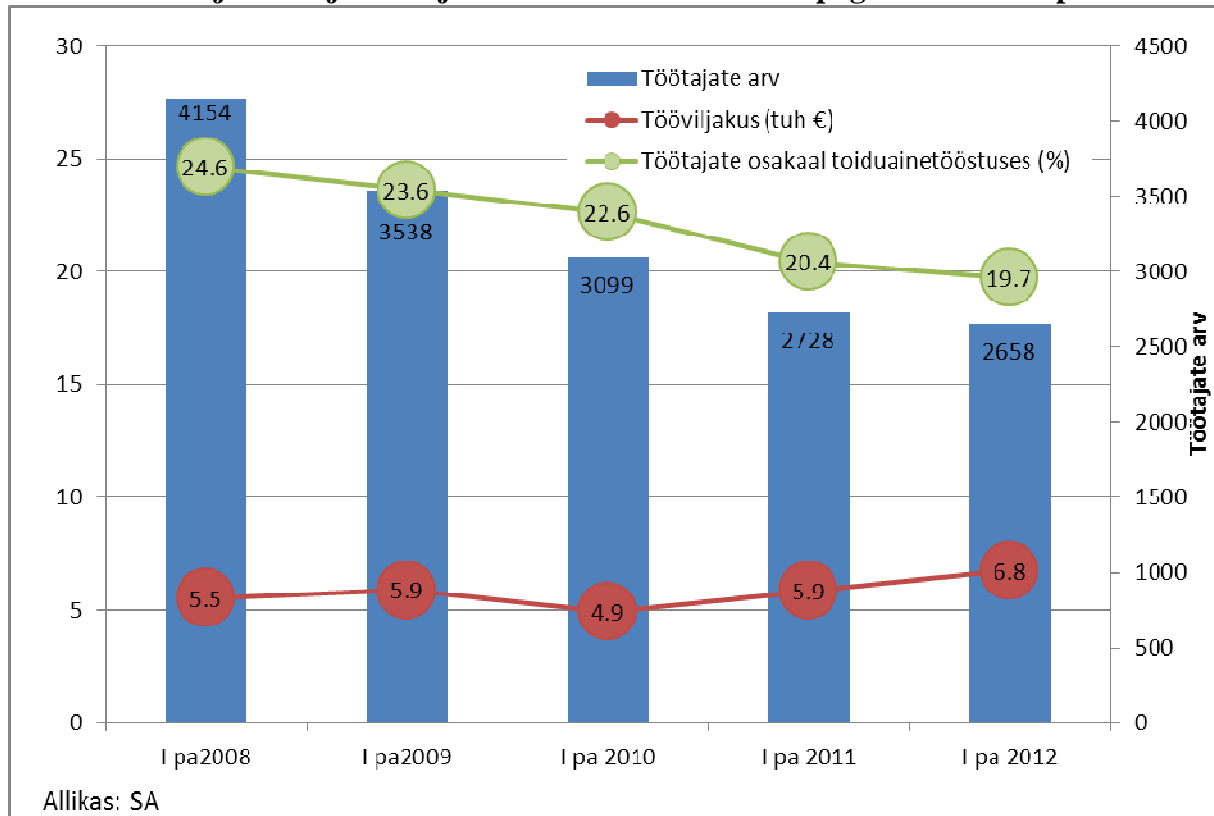
Pagaritooteid valmistavate ettevõtete **kogukasum** oli 2012. aasta kuue esimese kuuga 5,1 miljonit eurot ehk 68,1% suurem kui eelmisel aastal samal perioodil. Vaatamata tööjõukulude kokkuhoiule suurenesid muud kulutused - energiale ning teravilja hinnatõusu tõttu ka toorainele. Selle tulemusel suurenesid **kogukulud** 11,8% võrreldes eelneva aastaga. Kogukasumi osatähtsus müügitulus ehk kogurentaablus pagaritööstuses oli 6,9%, mis oli 1,0 protsendipunkti kõrgem toiduainetööstuse, kuid 0,8 protsendipunkti madalam töötleva tööstuse kogurentaablusest.

Pagaritooteid valmistavate ettevõtete puhas **lisandväärtus** oli 2012. aasta I poolaastal 17,9 miljonit eurot, mis moodustas 13,8% toiduainetööstuse poolt toodetud lisandväärtusest. Võrreldes eelneva aasta sama perioodiga suurenes 2012. aasta I poolaastal pagaritooteid valmistavate ettevõtete lisandväärtus 12,0%. Lisandväärtus kasvas müügitulu suurenemise ning tööjõukulude kokkuhoiu tõttu.

SA kiirstatistika andmetel oli **pagaritooteid** valmistavates ettevõtetes 2012. aasta I poolaastal **tööga hõivatud** keskmiselt 2658 inimest, mida oli 70 inimese võrra (-2,6%) vähem kui eelneval aastal samal ajal. Pagaritooteid valmistavates ettevõtetes töötas 19,7% toiduainetööstuses hõivatud inimestest.

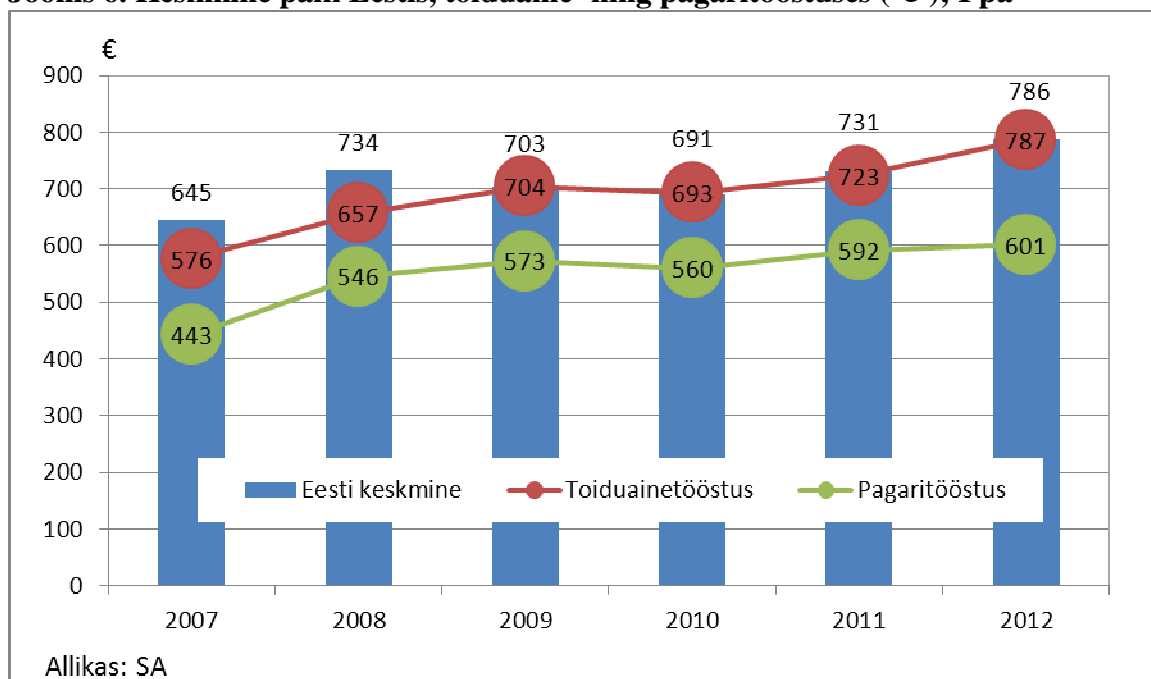
**Tööviljakus** inimese kohta lisandväärtuse alusel on **pagaritooteid** valmistavates ettevõtetes viimase viie aastaga kahekordistunud, mis tuleneb tööjõusäästlike tehnoloogiate juurutamisest. 2012. aasta I poolaastal tootsid pagaritooteid valmistavad ettevõtted 6,8 tuhat eurot lisandväärtust inimese kohta, mida oli 15,0% rohkem eelmise aasta sama ajaga võrreldes. Toiduainetööstuse tegevusalade keskmisega võrreldes oli tööviljakus pagaritööstuses valmistavates ettevõtetes madal, kuid aasta- aastalt vahe väheneb. Kui 2006. aasta I poolaastal oli tööviljakus pagaritööstuses 44,7% madalam võrreldes toiduainetööstuse keskmisega, siis 2012. aasta samaks ajaks oli see vähenenud 30,0%le.

**Joonis 5. Töötajate arv ja tööviljakus lisandväärtuse alusel pagaritööstuses I pa**



Kuigi 2012. aasta I poolaastal **pagaritooteid valmistavate** ettevõtete **töötasu** pisut tõusis eelneva aasta sama perioodiga võrreldes, oli see siiski väiksem nii toiduainetööstuse kui ka Eesti keskmisest palgast. 2012. aasta I poolaastal oli pagaritooteid valmistavate ettevõtete keskmine töötasu 601 eurot ehk ~25% madalam kui toiduainetööstuse ja Eesti keskmine.

**Joonis 6. Keskmine palk Eestis, toiduaine- ning pagaritööstuses (€); I pa**



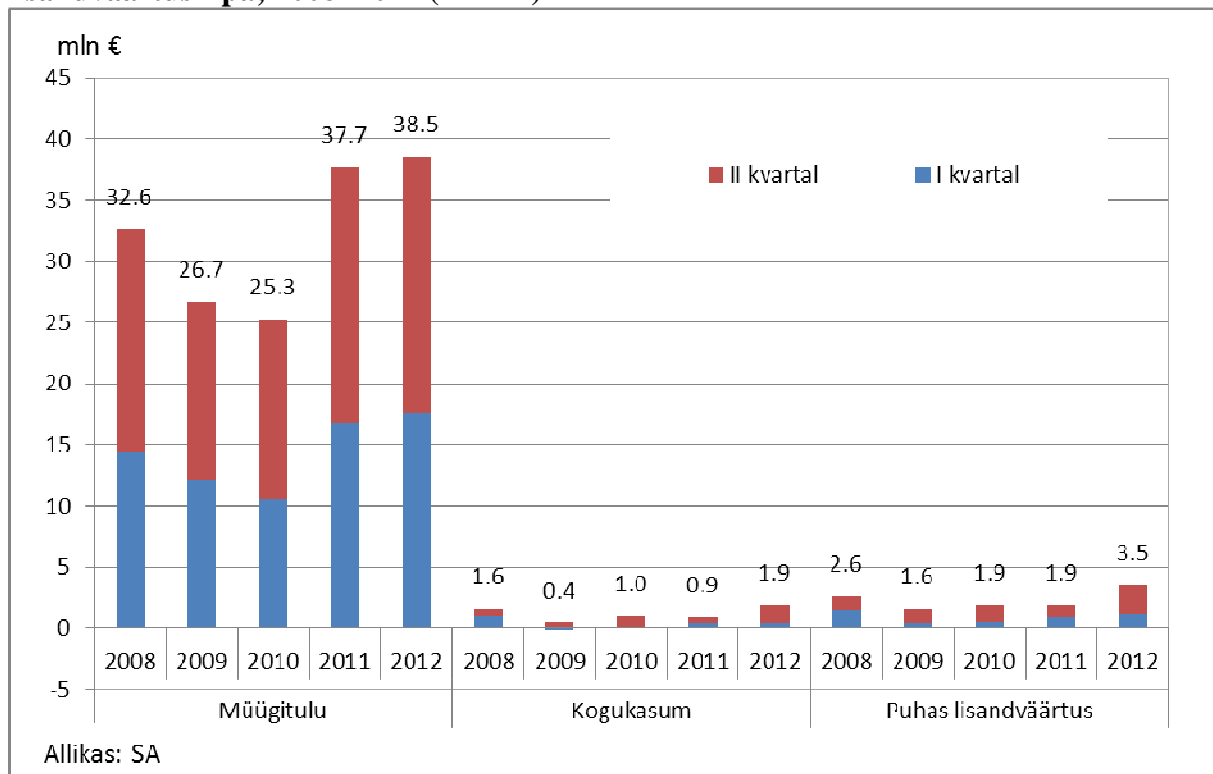
## 2.2. Valmis loomasööda tööstuse majandusnäitajad

Valmis loomasööta tootvate ettevõtete **müügitulu** oli 2012. aasta I poolaastal 38,5 miljonit eurot, mis moodustas 5,0% kogu toiduainetööstuse ning 0,8% töötleva tööstuse müügitulust. Võrreldes eelneva aasta sama ajaga suurenes 2012. aasta I poolaasta müügitulu 2,3%.

Müügitulu suurenemise ja kulude vähenemise tulemusel loomasööta tootvate ettevõtete kasum kasvas. 2012. aasta kuue esimese kuuga oli valmis loomasööta tootvate ettevõtete kasum 1,9 miljonit eurot, mis oli üle kahe korra (+1,1 mln €) suurem kui eelmisel aastal samal ajal. Kogukasumi osatähtsus müügitulus ehk kogurentaablus oli 5,0%, mis oli madalam nii toiduainetööstuse (-0,9 protsendipunkti) kui ka töötleva tööstuse (-2,7 protsendipunkti) kogurentaablusest.

Valmis loomasööta tootvate ettevõtete lisandväärtus 2012. aasta I poolaastal oli 3,5 miljonit eurot ehk 2,7% toiduainetööstuse lisandväärtusest. Võrreldes eelneva aasta sama perioodiga suurenes valmis loomasööta tootvate ettevõtete lisandväärtus 2012. aasta I poolaastal 80,8%.

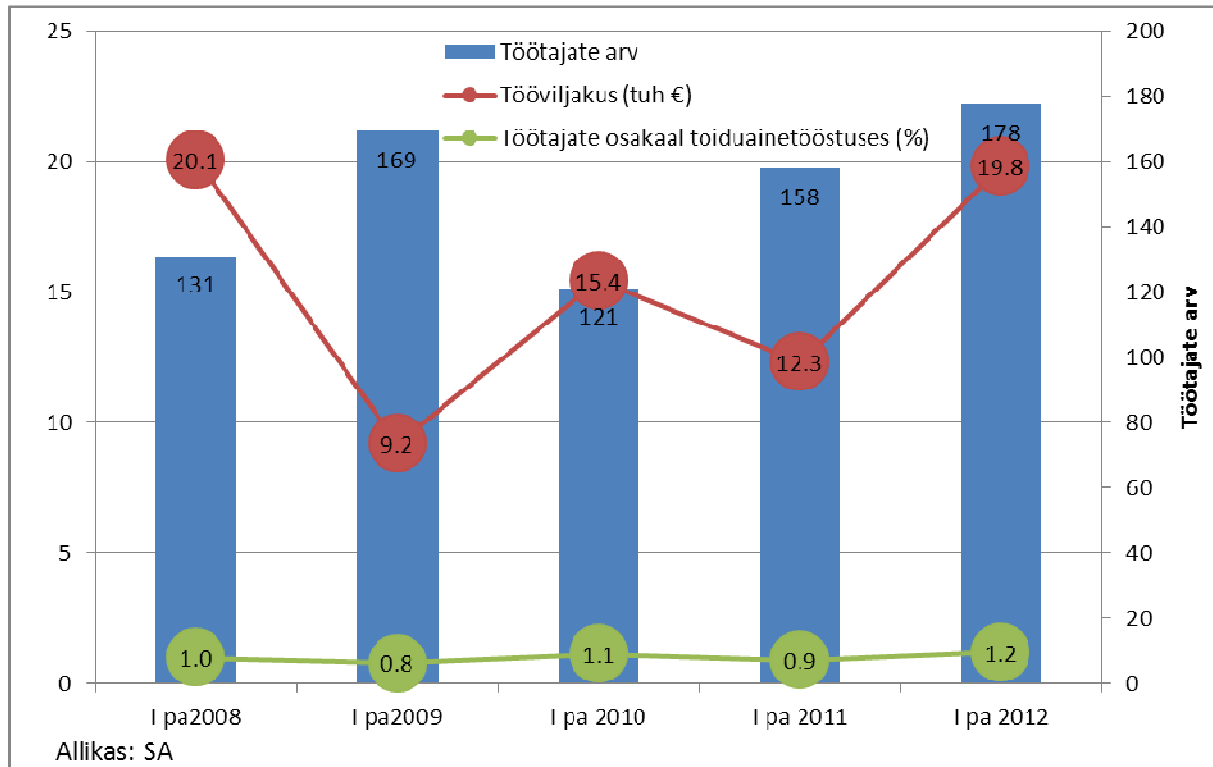
### Joonis 7. Valmis loomasööta valmistavate ettevõtete müügitulu, kogukasum ning puhas lisandväärtus I pa; 2008- 2012 (mln €)



Valmis loomasööta tootvate ettevõtete keskmine **töötajata arv** 2012. aasta I poolaastal oli 178, kasvades 20 inimese võrra ehk 12,4% eelneva aasta sama ajaga võrreldes. Valmis loomasööta tootvates ettevõtetes töötas ainult 1,2% toiduainetööstuses hõivatud inimestest.

Lisandväärtuse olulise kasvu tulemusel **tööviljakus** tõusis vaatamata töötajate arvu 12,4%le suurenemisele. Tööviljakus hõivatu kohta oli 19,8 tuhat eurot ehk 60,9% kõrgem eelmise aasta sama ajaga võrreldes ning üle kahe korra kõrgem toiduainetööstuse tegevusalade keskmisest.

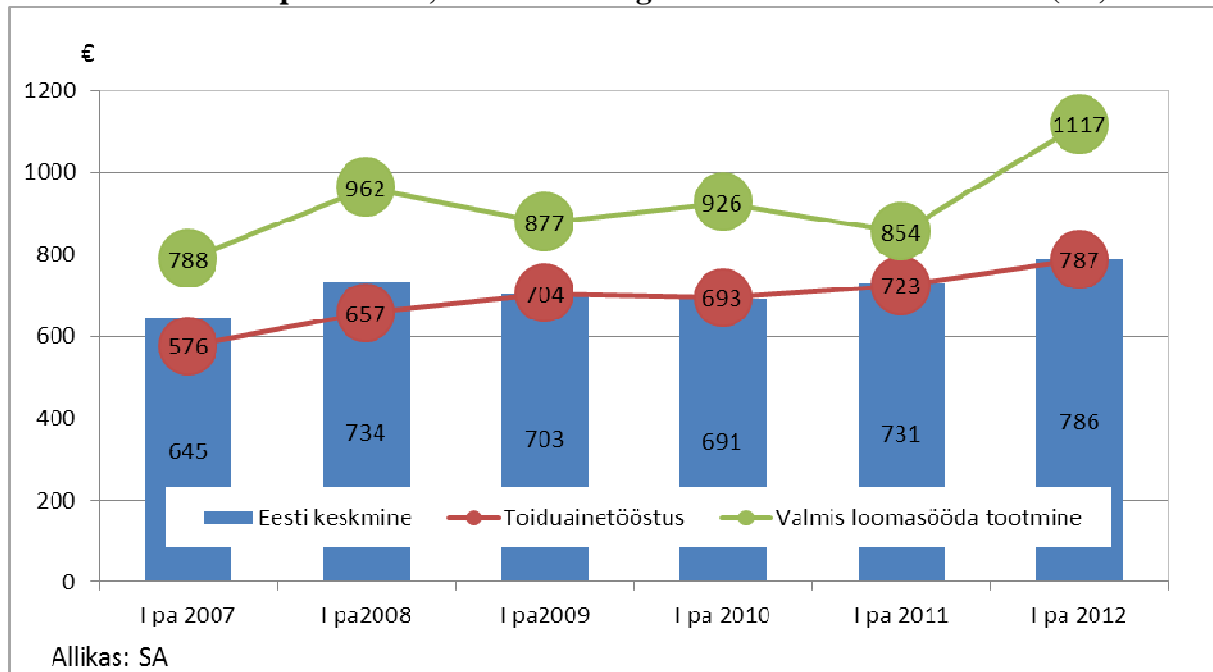
**Joonis 8. Töötajate arv valmis loomasööta tootvates ettevõtetes, tööviljakus lisandväärtuse alusel**



2012. aasta I poolel toimus valmisloomasööta tootvates ettevõtetes märgatav tööjõukulude kasv, mis tulenes nii töötajate arvu kui ka palga olulisest suurenemisest.

Valmis loomasööta tootvate ettevõtete keskmine **brutopalk** 2012. aasta I poolaastal oli 1117 eurot, olles ~70% kõrgem nii Eesti keskmisest kui ka toiduainetööstuse töötasust.

**Joonis 9. Keskmine palk Eestis, toiduaine- ning valmis loomasöödatööstuses (€)**

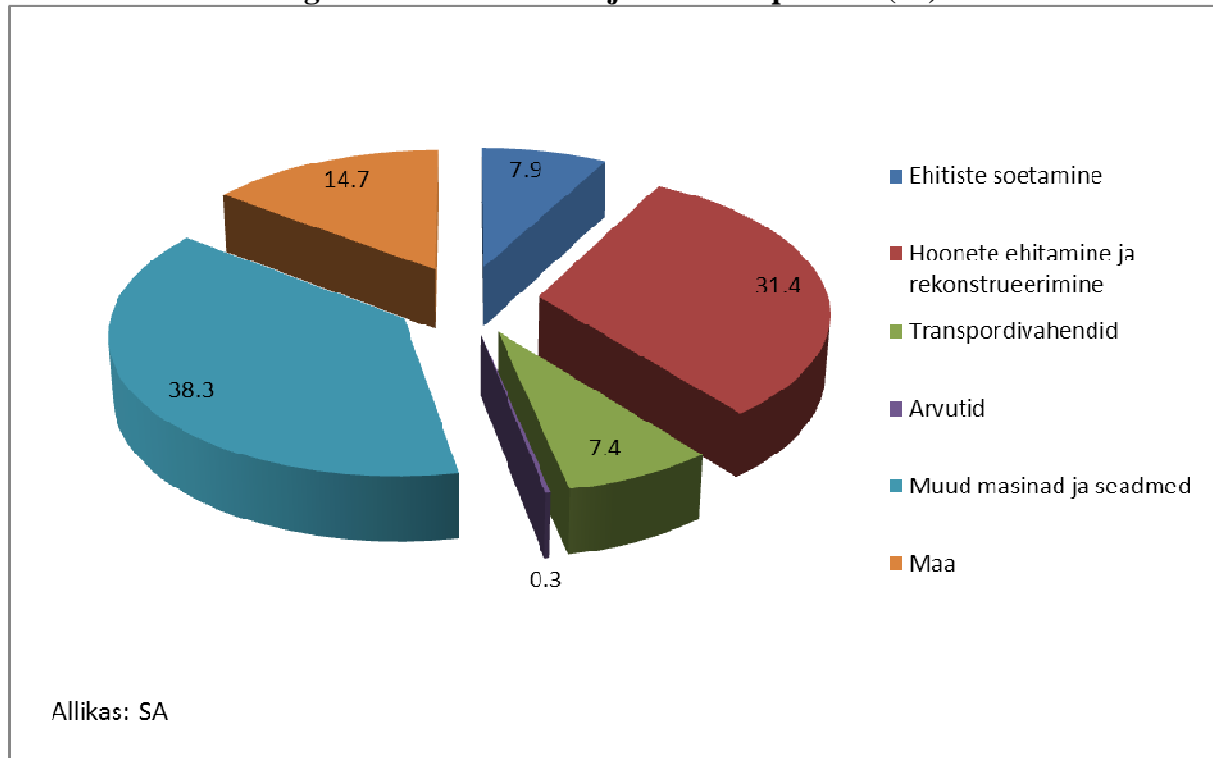


### 3. Teraviljatööstuse investeeringud

Konkurentsivõime arengu seisukohalt on väga oluline jätkuv investeerimine tootmistehnoloogia moderniseerimisse.

**Teraviljatööstus** investeeris 2012. aasta I poolaastal materiaalsesse põhivarasse 8,2 miljonit eurot. Kõige rohkem investeeriti 2012. aasta kuue kuuga masinatesse ja seadmetesse, kokku 3,2 miljoni euro väärtuses, mis moodustas kogu materiaalsesse põhivarasse tehtud investeeringutest 38,3%. Hoonete ehitamise ja rekonstrueerimisse investeeriti 2,6 miljonit eurot (31,4%), maasse 1,2 miljonit eurot (14,7%), ehitiste soetamise 647,1 tuhat eurot (7,9%), transpordivahenditesse 608,3 tuhat eurot (7,4%) ning kõige vähem investeeriti arvutitesse - 20,6 tuhat eurot (0,3%).

Joonis 10. Investeeringute osatähtsus teraviljasektoris I pa 2012 (%)



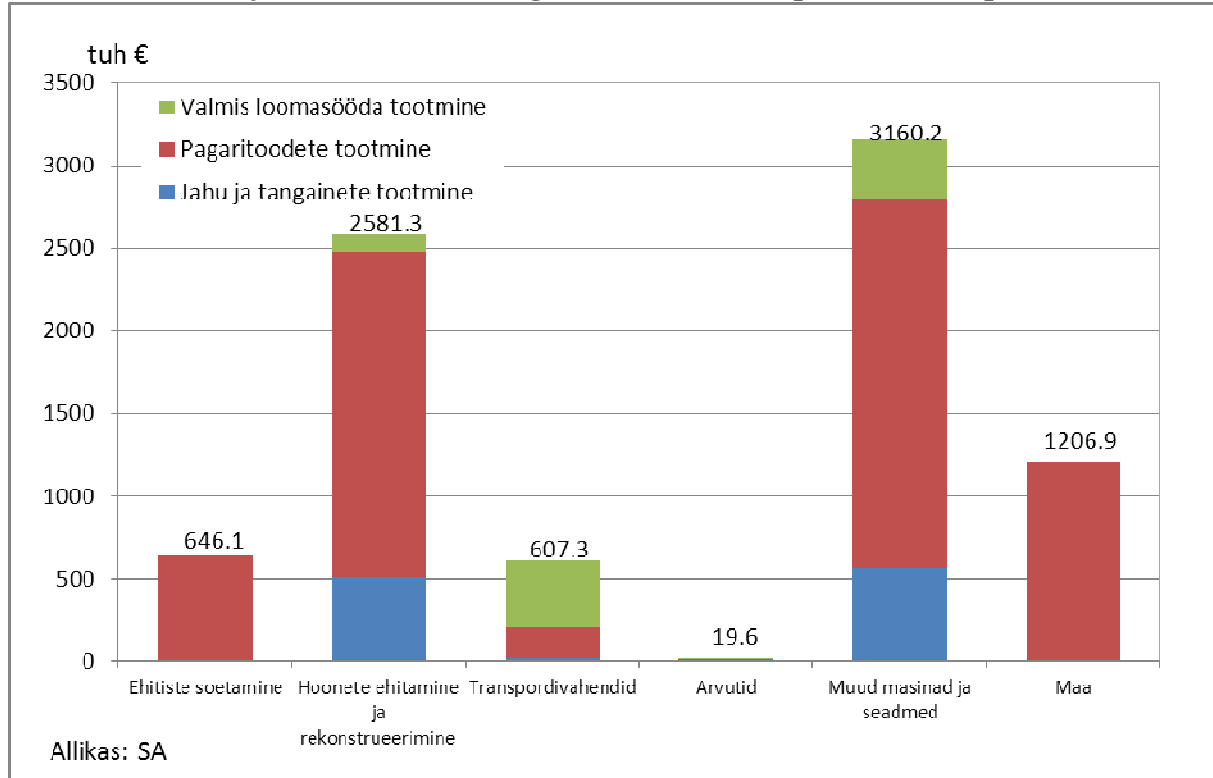
Vaadates investeeringuid tootmisharude lõikes, siis teraviljasektoris investeerisid 2012. aasta I poolaastal kõige enam **pagaritooteid** valmistavad ettevõtted. Pagaritoodete valmistamisega tegelevate ettevõtete investeeringud materiaalsesse põhivarasse 2012. aasta I poolaastal olid 6,2 miljonit eurot, mida oli 55% (2,2 mln €) rohkem kui eelmisel aastal samal ajal. Enamus investeeringutest kulus masinate ja seadmete soetamisele (35,7%) ning hoonete ehitamisele ja rekonstrueerimisele (31,5%).

**Jahu ja tangainete** valmistamisega tegelevad ettevõtted investeerisid 2012. aasta I poolaastal 1,1 miljoni euro eest. Suurema osa investeeringutest moodustas masinate ja seadmete soetamine (51,3%) ning hoonete ehitamine ja rekonstrueerimine (46,8%).

**Valmis loomasööta** tootvate ettevõtete investeeringud 2012. aasta I poolaastal olid 882,5 tuhat eurot. Investeeriti kõige enam transpordivahenditesse (45,8%) ning masinate ja seadmete soetamisele (41,9%).



### Joonis 11. Teraviljasektori investeeringud materiaalsesse põhivarasse I pa 2012



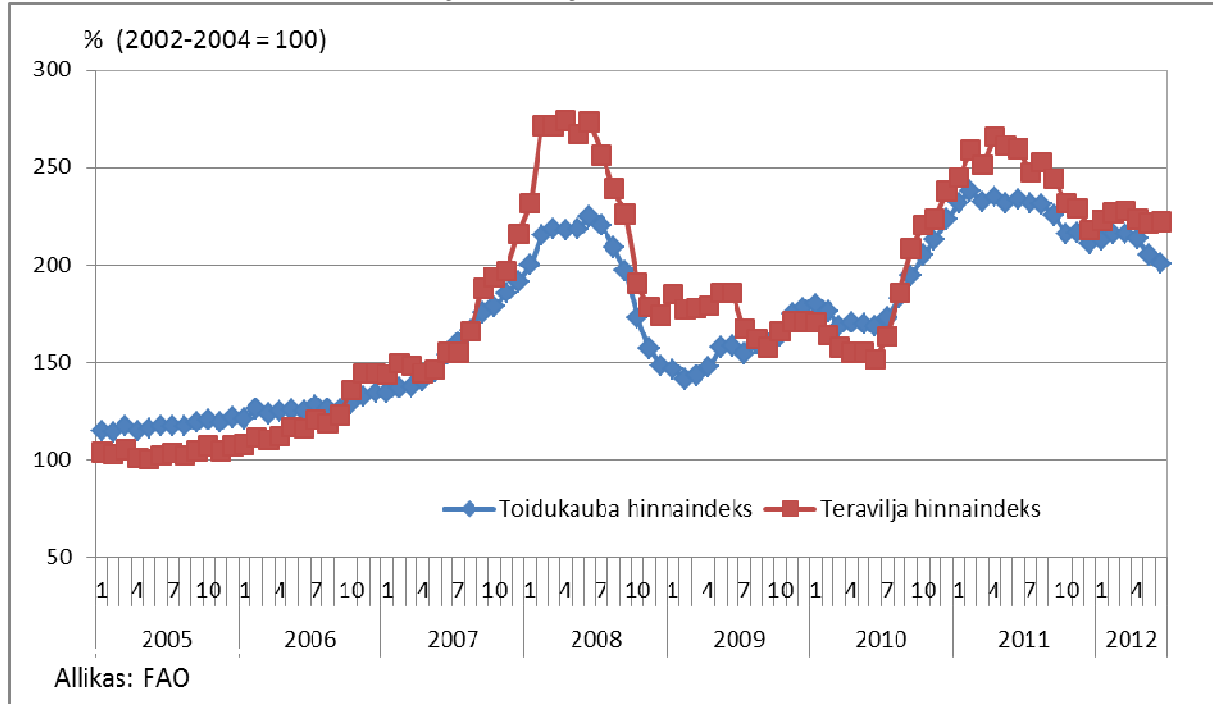
## 4. Teravilja ja -toodete hind

Kevadised FAO (*Food and Agriculture Organization of the United Nations*) prognoosid ennustasid 2012/13 aastaks head viljasaaki. Oluliste viljakasvatuse piirkondade ebasoodsate ilmastikutingimuste tõttu kärbiti mais-juunis esialgset toodanguprognosi. Kõige enam halvenesid prognoosid USA maisisaagi osas. Venemaa nisu saagi prognooside vähenemine survestas ka nisu hinda. Praeguse seisuga ilmselt ei ole teraviljatoodang piisav, et katta täielikult tarbimisvajadused.

Maailma teravilja hinnaindeks<sup>3</sup> oli 2012. aasta esimesel poolel suhteliselt stabiilne. Teravilja hinnaindeks oli juunis 222 punkti, jäädes sellega maikuu tasemele. Head saagiprognosid olid hinnad alla surunud, kuid juunikuu lõpus, kui saagiprognose kärbiti, hakkasid hinnad ülespoole liikuma.

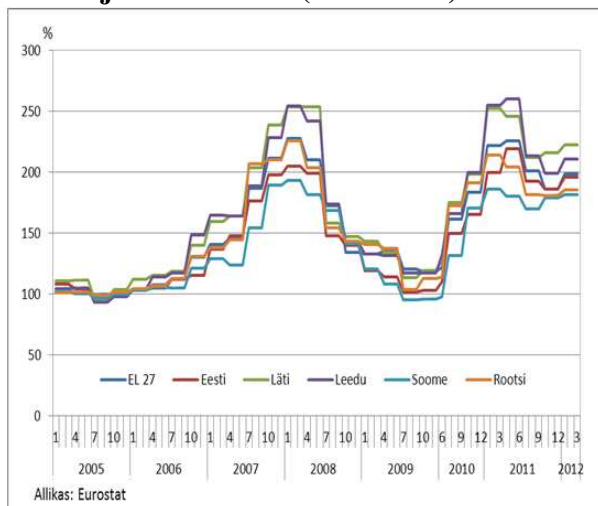
<sup>3</sup> Teravilja hinnaindeks on arvatud kasutades teravilja (sh riisi) hinnaindeksite kaalutud keskmist kaubanduses aastatel 2002-2004

**Joonis 12. Maailma toidukauba ja teravilja hinnaindeks 2005 – 2012 (2002-2004 = 100)**

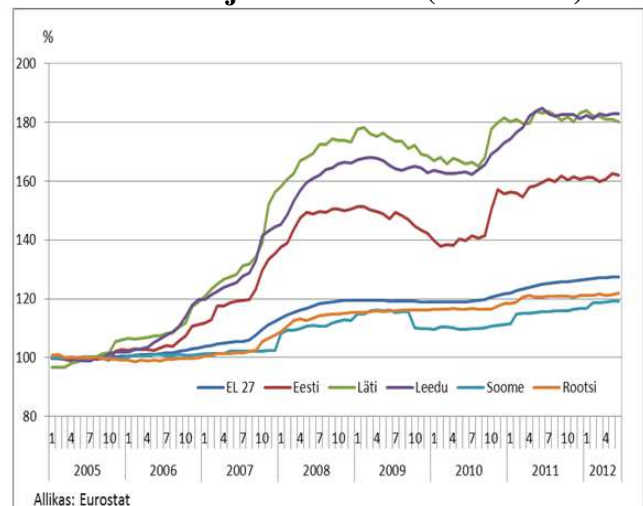


Võrreldes hinnaindeksite muutusi on näha, et teraviljatoodete tarbijahinnaindeks ei ole muutunud kooskõlas teraviljahinnaindeksiga<sup>4</sup>. Teraviljahindade volatiivsus on suurem ja muutus kajastub tarbijahindades mõningase nihkega. Teravilja- ja tarbijahindade vahelise nõrga seose põhjuseks võib olla tooraine osatähtsuse langus tarbijahindades, tihe konkurents, pikaajalised lepingud ning töötlevate ja jaemüüjate turundusstrateegiad.

**Joonis 13. Teraviljahinnaindeksi muutus Eestis ja lähiriikides (2005= 100)**



**Joonis 14. Teraviljatoodete tarbijahinnaindeksi muutus Eestis ja lähiriikides (2005= 100)**



Teraviljatoodete hinnad püsisid kõrgel 2009. aasta sügiseni, mil hakkasid taas langema ja saavutasid oma madalaima taseme 2010. aasta veebruaris, püsid seal väikeste kõikumistega kuni 2010. aasta sügiseni, millele järgnes järsk tõus. Väike hinnatõus on jätkunud ka järgnevatel aastatel. Võrreldes Eesti teraviljatoodete tarbijaindeksi arenguid naaberriikidega,

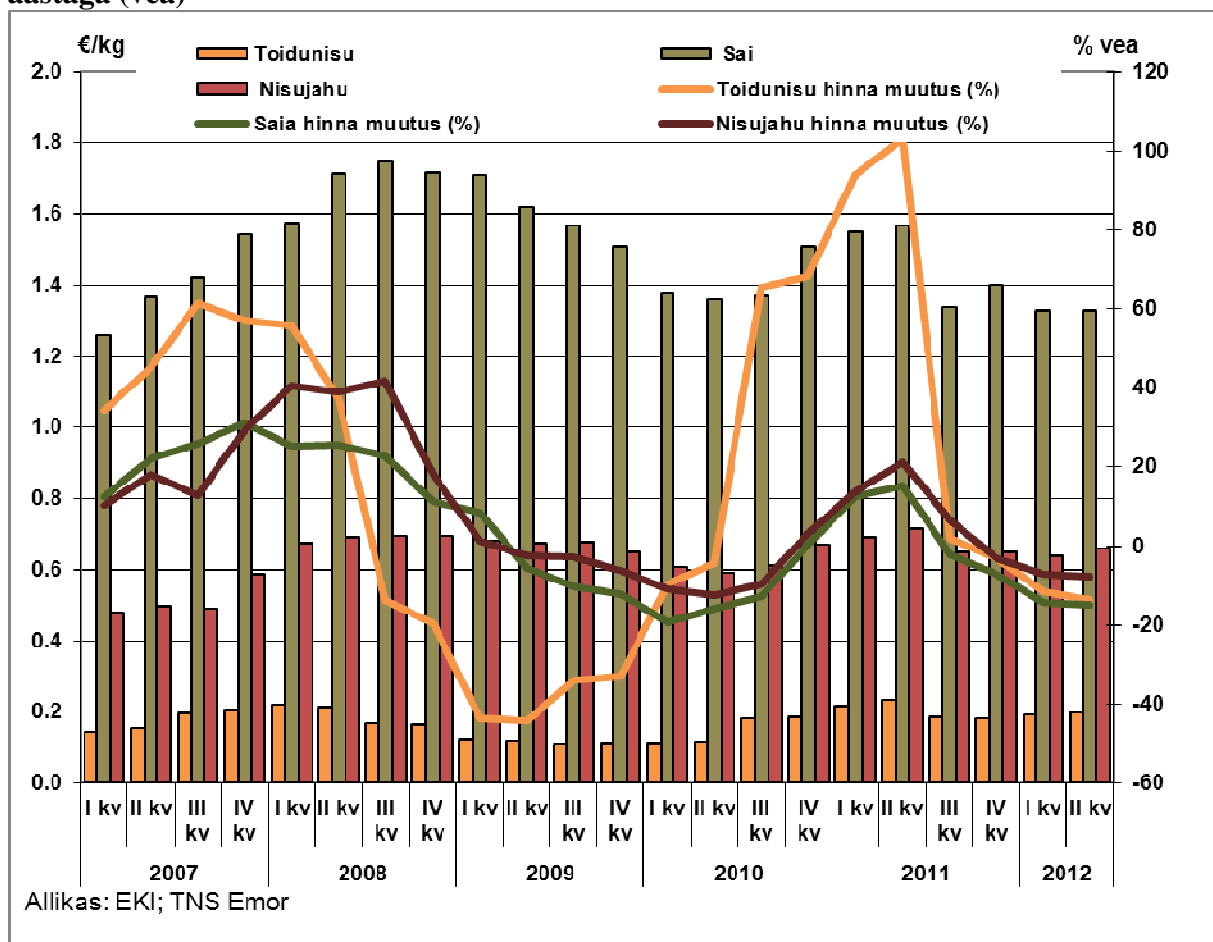
<sup>4</sup> Teravili k.a seemnevilja

siis Eesti indeksimuster on kõige sarnasem Läti ja Leeduga. Soomes ja Rootsis, kus on stabiilsem majandus, jäävad hinnakõikumised meie omale alla.

2011/12 saagiaastal kogutud hea viljasaak leevendas teraviljavarude kriitilist olukorda ja teravilja hinnad langesid. 2012. aasta alguses prognoositi head teraviljasaaki ja hinnad püsisid stabiilsena. Pagaritoodete hinnad on 2012. aasta alguses olnud kerges tõus, sest vaatamata tooraine hindade stabiilsusele on suurenenud teised tootmiskulud (nt elekter, transport).

Toidunisu ees maksti 2012. aasta II kvartalis keskmiselt 0,20 €/kg, mis oli eelmise aasta sama perioodiga võrreldes 13,8% madalam. Nisujahu maksis 2012. aasta II kvartalis keskmiselt 0,66 €/kg ehk 7,9% vähem kui eelmisel aastal samal ajal. Saia keskmine hind 2012. aasta II kvartalis oli 1,33 €/kg. Eelmise aasta sama perioodiga võrreldes odavnes sai 15,1%.

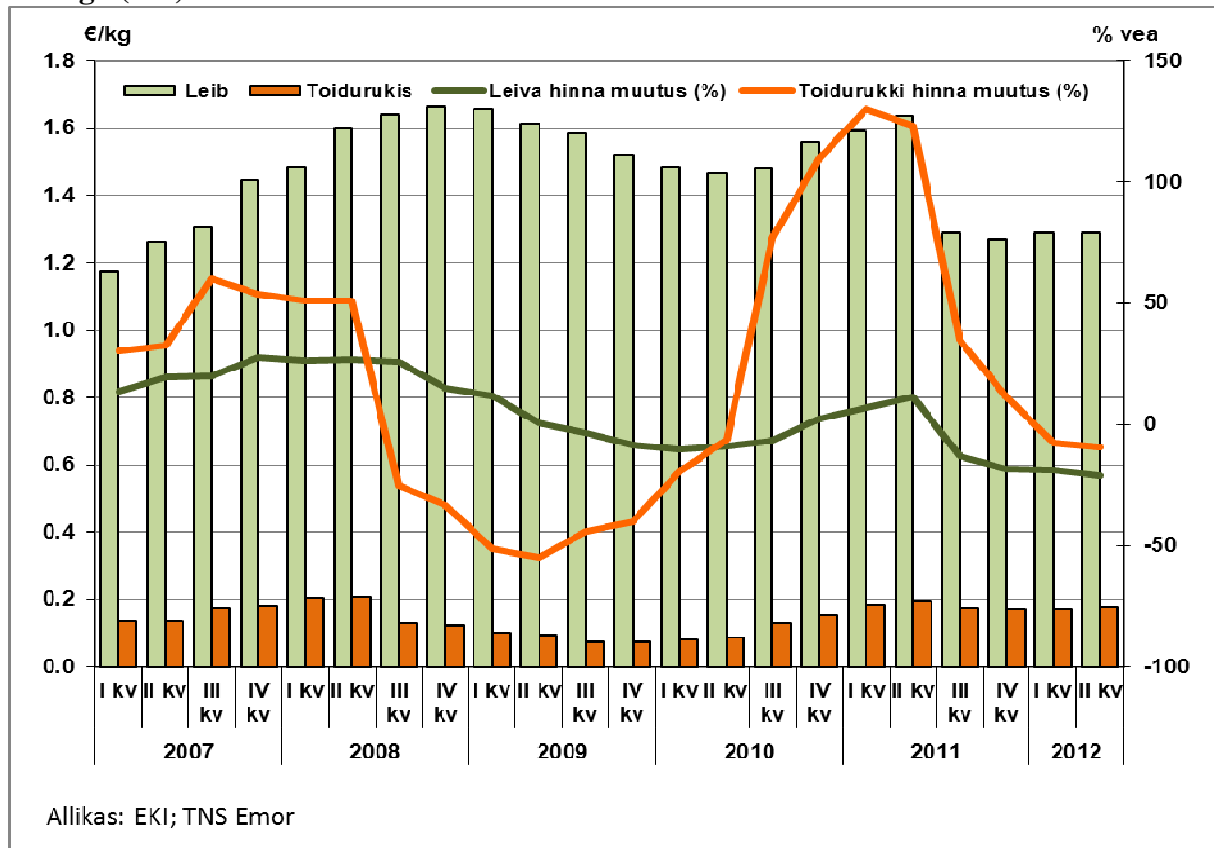
**Joonis 15. Saia, toidunisu, nisujahu hind<sup>5</sup> (kr/kg) ja hinnamuutus (%) võrreldes eelmise aastaga (vea)**



Toidurukki keskmine kokkuostuhind 2012. aasta II kvartalis oli 0,18 €/kg. Võrreldes eelmise aasta sama ajaga langes toidurukki kokkuostuhind 9,1%. Leivakilo keskmine hind kauplustes oli 2012. aasta II kvartalis 1,29 eurot. Eelneva aasta sama ajaga võrreldes langes leiva hind 21,2%.

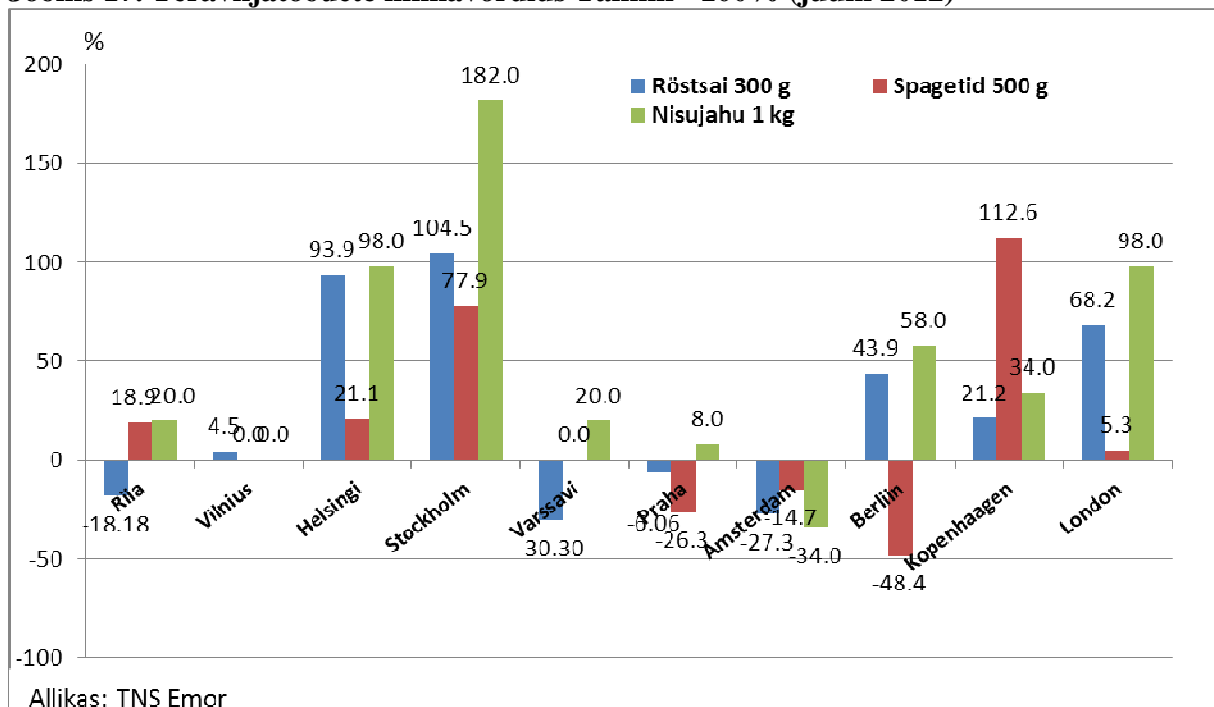
<sup>5</sup> Teraviljatoodete hinnad sisaldavad käibemaksu

**Joonis 16. Leiva ja toidurukki hind (kr/kg) ning hinnamuutus (%) võrreldes eelmise aastaga (vea)**



Teraviljatoodete hinnavõrdlusest Euroopa pealinnade kauplustega selgus, et Tallinnas oli 2012. aasta juunis teraviljatoodete hinnatase kõige sarnasem Vilniusega, kus spagetid ja nisujahu maksid sama palju kui Tallinnas. Röstsai oli Vilniuses 4,5% kallim kui Tallinnas.

**Joonis 17. Teraviljatoodete hinnavõrdlus Tallinn= 100% (juuni 2012)**



Kõige suurem hinnaerinevus oli Stockholmiga, kus nisujahu oli 2,8 korda ning röstsai ja spagetid vastavalt 2,0 ja 1,8 korda kallimad võrreldes Tallinnaga.

Teraviljatooted olid Tallinnaga võrreldes odavamad Amsterdumis, kus nisujahu maksis 34,0%, röstsai 27,3% ning spagetid 14,7% vähem.

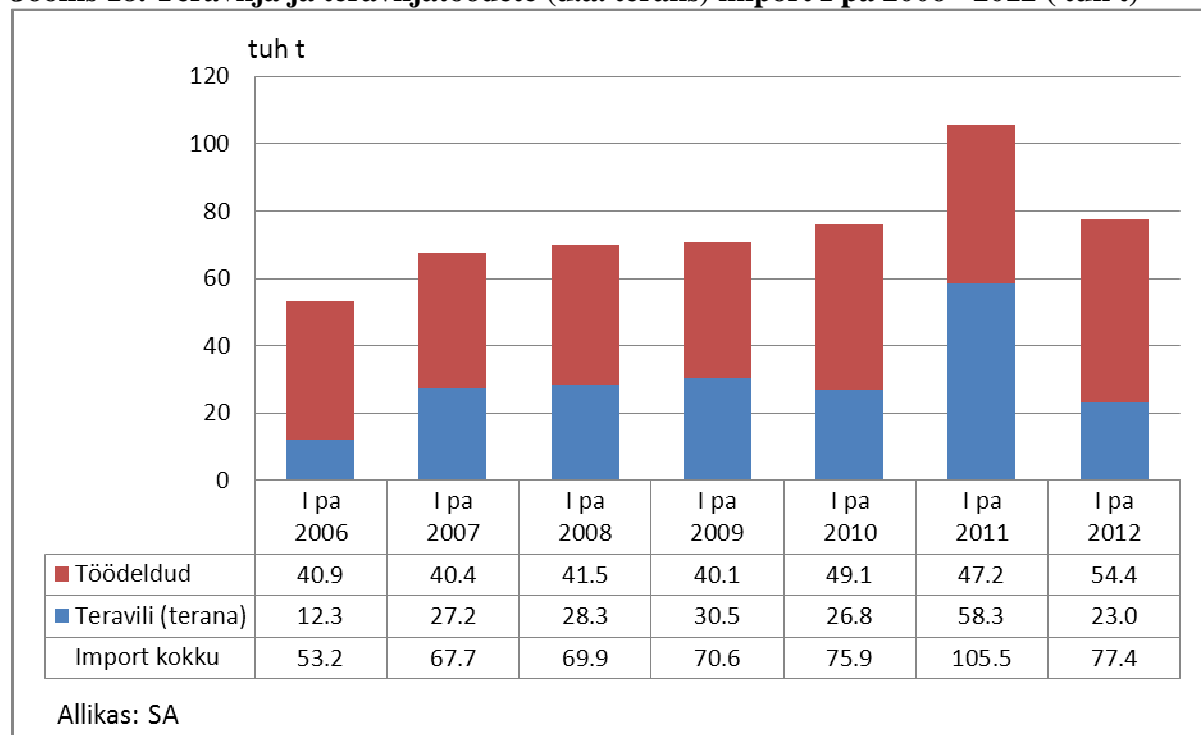
## 5. Teravilja kaubandus

Teravilja<sup>6</sup> ja teraviljatoodete **import** rahalises väärtuses oli 2012. aasta I poolaastal 17,3 miljonit eurot, olles 22,7% ehk 5,1 miljonit eurot väiksem kui eelmise aasta I poolaastal. Vähenemine tulenes sisseveetava teravilja koguse langusest.

Koguseliselt imporditi 2012. aasta esimese kuue kuuga Eestisse teravilja ja teraviljatooteid ümberarvestatuna (ü.a) teraks 77,4 tuhat tonni, millest suurema osa moodustas nisu (32,2%) sissevedu. Nisu ja nisutoodete sisseveo suur osatähtsus oli tingitud sellest, et Eestis ei kasvatata pagari- ja pastatoodete tootmiseks vajalikku kõvanisu. Vaatamata sellele, et odra kasvupinna (~13%) ja saagi (~16%) suurenemise tulemusel paranes isevarustus ja nõudlus imporditud odra järele vähenes, oli ka odral teravilja impordis suur osatähtsus (29,2%).

Võrreldes eelneva aasta sama perioodiga vähenes 2012. aasta I poolaastal teravilja ja -toodete sissevedu (ü.a. teraks) 28,1 tuhat tonni ehk 26,6%. Hea teraviljasaagi tulemusel vähenes just terana imporditava vilja kogus (-60,6%). Enamus imporditud teraviljast ja -toodetest (94,1%) saabus EL liikmesriikidest.

**Joonis 18. Teravilja ja teraviljatoodete (ü.a. teraks) import I pa 2006 - 2012 ( tuh t)**



<sup>6</sup> Kombineeritud nomenklatuuri (KN) kaubagrupp 10 v.a riis

**Nisu** (terana) imporditi 2012. aasta I poolaastal 2,6 tuhat tonni, mida oli 73,5% (-7,2 tuh t) vähem kui eelneval aastal samal perioodil. Suur osa sisseveetavast nisust pärines Lätist (44,8%), Leedust (29,0%) ja Soomest (24,9%).

Töödeldud tooted nisust (ü.a. teraks) lisasid teranisu impordile 22,4 tuhat tonni, mis on 22,1% rohkem kui eelmisel aastal samal perioodil.

Kokku toodi Eestisse 2012. aasta kahe esimese kvartaliga nisu ja töödeldud tooteid nisust (ü.a. teraks) 25,0 tuhat tonni, mida on 11,3% vähem kui eelmisel aastal samal perioodil.

**Rukist** (terana) imporditi 2012. aasta I poolaastal 8,5 tuhat tonni, mida oli 24,9% rohkem kui eelmisel aastal samal ajal. Enamus sisseveetavast rukkist toodi Lätist (90,3%).

Teradena sisseveetavale rukki kogusele lisanduvad töödeldud tooted rukkist (ü.a. teraks), mida oli 2012. aasta I poolaastal 555 tonni st 3,7% (20 tonni) rohkem kui eelmisel aastal samal ajal.

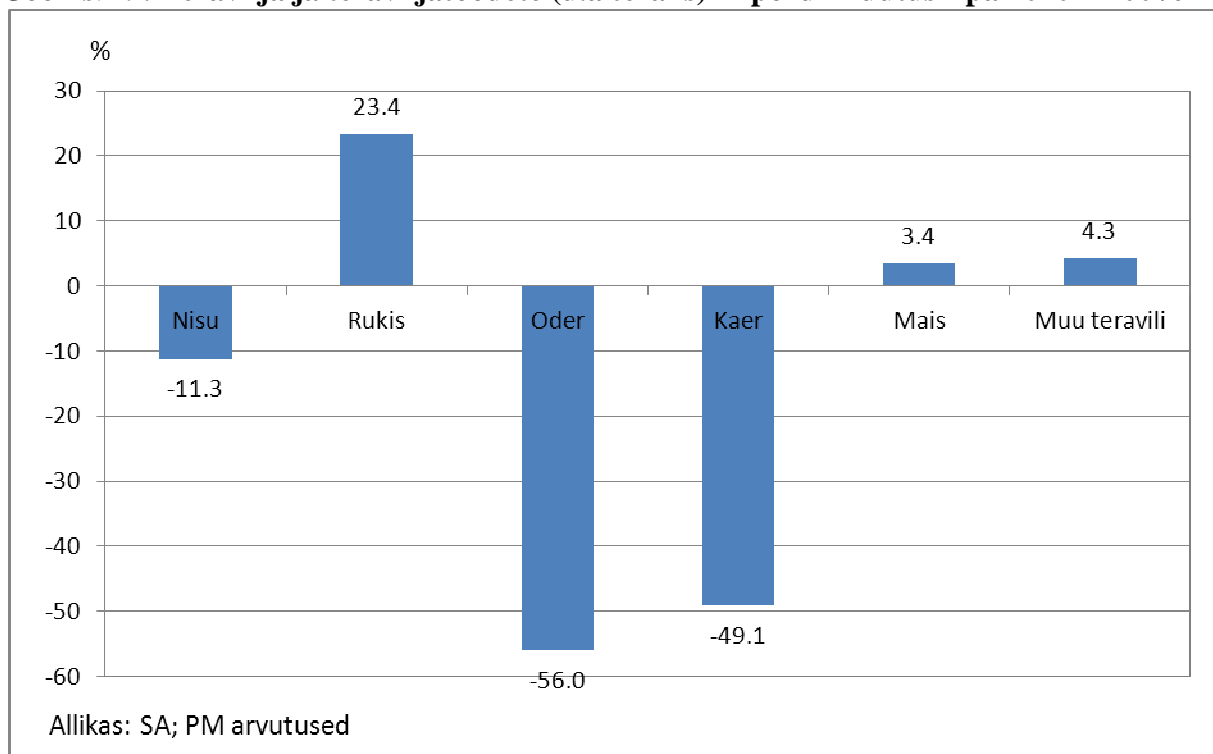
Rukist ja töödeldud tooteid rukkist (ü. a. teraks) toodi 2012. aasta esimese kuue kuuga Eestisse 9,0 tuhat tonni ehk 23,4% rohkem kui eelmisel aastal samal perioodil.

**Odra** (terana) import 2012. aasta I poolaastal oli 6,1 tuhat tonni. Võrreldes eelneva aasta I poolaastaga vähenes 2012. aasta esimese kuue kuuga odra sissevedu 82,1% (-28,0 tuh t). Enamus imporditavast odrast toodi Lätist (49,5%) ja Leedust (49,6%).

Töödeldud tooteid odrast (ümberarvestatuna teraks) toodi Eestisse 2012. aasta kuue esimese kuuga 16,5 tuhat tonni, mida oli 4,4% vähem kui eelmisel aastal samal ajal.

Otra ja odratooteid (ü.a teraks) imporditi 2012. aasta kuue esimese kuuga kokku 22,6 tuhat tonni, mida on 56,0% (-28,8 tuh t) vähem kui eelmisel aastal samal ajal.

**Joonis. 19. Teravilja ja teraviljatoodete (ü.a teraks) impordi muutus I pa 2010 = 100%**



**Kaera** (terana) osteti sisse 2012. aasta I poolaastal 234 tonni. Võrreldes eelneva aasta sama perioodiga sisseveetava kaera kogus vähenes 81,1% (1,0 tuh t). Enamus kaerast imporditi Leedust (47,1%) ja Soomest (26,7%).

Kaerast töödeldud tooteid (ümberarvestatuna teraks) toodi Eestisse 1,6 tuhat tonni, mida on 32,9% vähem kui 2011. aastal samal ajal.

Kokku imporditi kaera ja kaeratooteid (ü.a teraks) 2012. aasta esimese kuue kuuga 1,9 tuhat tonni. Võrreldes 2011. aasta I poolaastaga vähenes 2012. aasta I poolaasta kaera ja kaeratoodete (ü.a teraks) sisseveo maht 49,1%.

Koguseliselt **eksporditi** 2012. aasta I poolaastal teravilja ja -tooted ( ü.a. teraks) 68,7 tuhat tonni. Võrreldes eelmise aasta sama ajaga vähenes teravilja ja -toodete (ü.a teraks) väljavedu 43,7% (53,4 tuh t). Teravilja (terana) eksporditi 27,7 tuhat tonni, mida oli 3,6 korda (-74,7 tuh t) vähem kui eelmisel aastal samal ajal. Kõige suurem osatähtsus teravilja ekspordis oli nisul (88,9%). Teiste teraviljaliikide osatähtsus jäi alla 10%.

**Nisu** (terana) väljavedu 2012. aasta kuue esimese kuuga oli 24,6 tuhat tonni, millest 97,6% oli Eesti päritolu. Võrreldes eelneva aasta sama perioodiga eksporditi nisu 5,9% (1,2 tuh t) rohkem kui eelmisel aastal samal perioodil. Olulisemad sihtriigid olid Soome (43,6%), Hispaania (16,2%) ning Rootsi (15,1%).

Töödeldud tooted nisust (ü.a. teraks) eksporditi 25,8 tuhat tonni. Võrreldes eelmise aasta sama ajaga vähenes töödeldud toodete eksport 74,4% ( 11,0 tuh t).

Kokku eksporditi nisu ja nisutooteid (ü.a. teraks) 2012. aasta I poolaastal 50,4 tuhat tonni. Võrreldes eelmise aastaga vähenes nisu ja nisutoodete eksport kokku 32,6% ( 12,3 tuh t).

**Rukist** (terana) eksporditi 2012. aasta kuue esimese kuuga 643,5 tonni, olulisemaks sihtriigiks oli Leedu (83,5%). Välja veetavast rukkist 6,9% oli Eesti päritolu. Rukki eksport (terana) suurenes eelneva aastaga võrreldes 36 korda.

Rukkist tooteid (ü.a teraks) eksporditi 2,0 tuhat tonni. Võrreldes eelmise aasta sama ajaga vähenes rukkitoodete eksport 12,9% (-291 t).

Rukki ja rukkitoodete (ü.a teraks) väljavedu kokku oli 2012. aasta kuue esimese kuuga 2,6 tuhat tonni, mida on 14,7% ( 334 t) vähem kui eelmisel aastal samal perioodil.

**Joonis 20. Teravilja ja teraviljatoodete (ü. a teraks) eksport I pa 2006-2012 (tuh t)**



**Odra** (terana) eksport 2012. aasta I poolaastal oli 534,1 tonni. Suurem osa eksporditavast odrast viidi Läti (99,9%). Eksporditavast odrast 82% oli Eesti päritolu.

Töödeldud tooted odrast (ü.a. teraks) eksporditi 291,2 tonni, mida on 61% (110,6 t) rohkem kui eelmisel aastal samal perioodil.

Odra ja odratoodete (ü.a. teraks) eksport kokku oli 2012.aasta I poolaastal 825,3 tonni. Võrreldes eelmise aasta sama ajaga vähenes 2012. aasta I poolaastal odra ja odratoodete (ü.a. teraks) eksport 96 korda (78,3tuh t).

**Kaera** (terana) veeti 2012. aasta esimese kuue kuuga Eestist välja 1,4 tuhat tonni. Võrreldes eelneva aasta sama ajaga vähenes 2012. aasta I poolaastal kaera (terana) eksport 45,8% (-1,2 tuh t). Väljaveo olulisemaks sihtriigiks olid Läti (93,6%). Välja veetavast kaerast 87,9% oli Eesti päritolu.

Kaerast tooteid (ü.a. teraks) eksporditi 2012. aasta kuue esimese kuuga 826,6 tonni. Võrreldes eelmise aasta sama ajaga vähenes kaeratoodete eksport ~2 korda (-572 t).

Kokku eksporditi kaera ja kaeratooted (ü.a. teraks) 2012. aasta I poolaastal 2,2 tuhat tonni, mida oli 44,1% (-1,8 tuh t) vähem kui eelmisel aastal samal perioodil.

## 6. Maailma prognoosid

FAO viimaste prognooside kohaselt on 2012/13 saagiaastal maailma teravilja **kogutoodang** 2295 miljonit tonni, mis on 2,2% (-52 mln t) vähem võrreldes eelmise saagiaastaga.

**Söödateravilja** saagiks ennustatakse 1148 miljonit tonni ehk 1,5% (-17 mln t) vähem kui eelneval aastal. Prognoositav langus tuleneb põhiliselt USA vähenenud maisisaagist.

**Nisu** toodang tuleb samuti esialgsetest prognoosidest väiksem. Maailma nisu toodanguks prognoositakse 663 miljonit tonni, mis jääb 2% (-15 mln t) madalamaks eelneva saagiaastaga võrreldes. Suur osa langusest peegeldab põua negatiivset mõju SRÜ riikide teravilja saagikusele ja lõpptoodangule. Prognooside kohaselt väheneb Venemaa nisutoodang 29% (-40 mln t) võrreldes eelneva perioodiga. Tootmine väheneb järsult ka Kasahstanis ning Ukrainas vastavalt 47% ja 37%. Seevastu mitmed olulised tootjad võivad koristada suurema saagi nt USAs, Kanadas ja Indias.

**Riisi** toodetakse prognooside kohaselt 483 miljonit tonni.

Esialgsete prognooside kohaselt on 2012/13 saagiaastal teravilja **kogutarbimine** 2317 miljonit tonni ehk veidi (-0,3%) vähem kui eelneval perioodil. Kõrgenenud teravilja hind ohjeldab nõudlust, eriti kütuseks mõeldud maisist toodetud etanooli tootmist.

**Söödateravilja** kasutamiseks on prognoositud 2012/13 saagiaastal 1156 miljonit tonni, mis on veidi vähem (-0,7%) kui eelmisel hooajal.

**Nisu** tarbitakse ennustuste kohaselt 687 mln tonni ehk 0,7% vähem võrreldes eelneva aastaga.

**Riisi** tarbimise prognoos 2012/13 saagiaastal on 474 miljonit tonni, mis on 1,2% suurem kui eelneval perioodil.

Teravilja **varud** on prognooside kohaselt 2012/13 saagiaasta lõpuks 503 miljonit tonni. Saagiaasta algvarudega võrreldes vähenevad varud 3,6% (-19 mln t). 2012. aastal koristatud saak, eriti maisi ja nisu saak, jääb oluliselt väiksemaks kui esialgselt oodati ja sellest tuleneb varude vähenemine. Selle tulemusel langeb maailma teravilja varude-kasutuse suhe 21%le, mis on 1,7 protsendipunkti madalam eelneva saagiaastaga võrreldes.

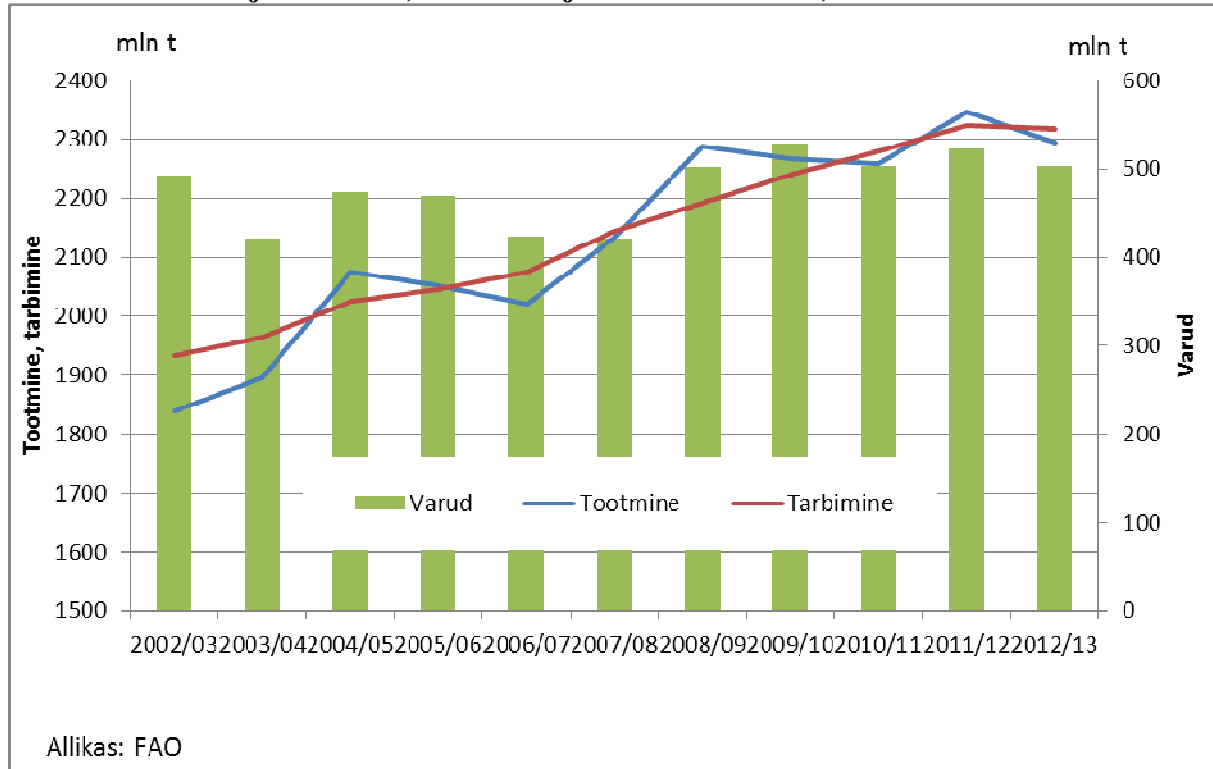
**Nisu** lõppvarudeks prognoositakse 174 miljonit tonni, mis on 10% (-19 mln t) madalamad algtasemest. Nisu lõppvarude vähenemine tuleneb Kasahstani, Venemaa ja Ukraina varude



väheneb. Nisu varude-kasutuse suhe langeb prognooside kohaselt 25%le ehk 3 protsendipunkti võrreldes eelneva saagiaastaga.

**Söödateravilja** varud kahanevad ennustuste kohaselt 8,4 miljonit tonni allapoole avamise taset – 164 miljonile tonnile. Suurem osa langusest tuleneb USA kehvast maisi saagist. Ainsana suurenevad **riisivarud**. Riisi lõppvarud on prognooside kohaselt 165 miljonit tonni ehk 5,8% kõrgemad algtasemest.

**Joonis 21. Teravilja tootmine, tarbimine ja varud maailmas, 2002/03 – 2012/13**



Teravilja **kaubanduses** 2012/13 saagiaastal väheneb 290 miljoni tonnini, mida on 4% (-12 mln t) vähem võrreldes eelneva aastaga.

**Söödateravilja** kaubanduseks prognoositakse 120 tuhat tonni ehk 2,6% vähem kui eelneval saagiaastal. Söödateravilja kaubandus väheneb eeskätt USA, maailma suurima maisi eksportija, tarnete vähenemise tõttu.

**Nisu** kaubandus langeb ennustuste kohaselt 136 miljonile tonnile ehk 6% võrreldes eelneva perioodiga. Langus tuleneb sellest, et mitmes nisu tootvas riigis ennustatakse tarbimise suurenemist, mis omakorda vähendab kaubanduse mahtu.

**Riisi** kaubandus väheneb 35 miljoni tonnile ehk 1,6%. Langus kajastab suuremate riisitarbijate, Hiina, Egiptuse, Iraani, piisava isevarustatuse tulemusel vähenevat impordivajadust.

Teravilja **hinnad** jäävad tõenäoliselt kõrgele, eriti nisu ja söödateravilja turgudel. Ebakindlad saagi väljavaated USAs ja Venemaal jätavad rahvusvahelised teraviljahinnad endiselt kõikumaks.