

## Teravilja töötleva tööstuse ülevaade 9 kuud 2012

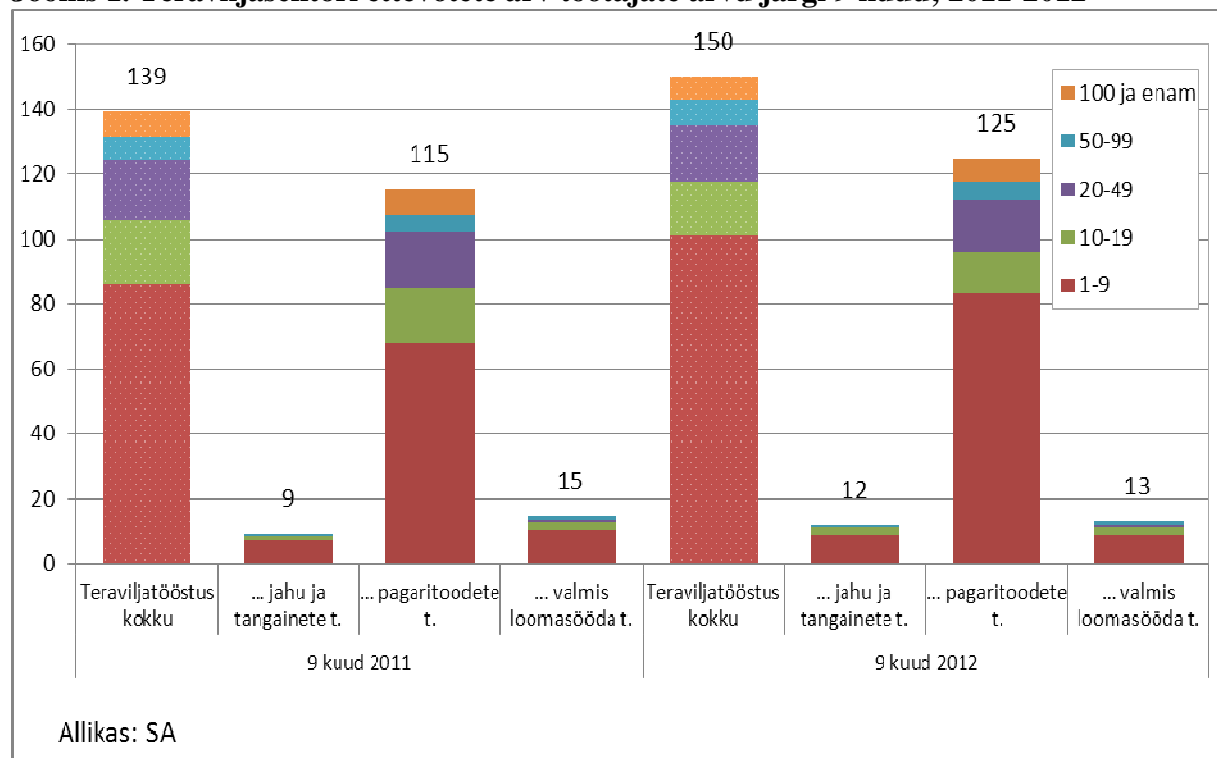
### 1. Teravilja töötleva tööstuse struktuur

Ülevaates on käsitletud teravilja töötleva tööstuse sektorina järgmisi ettevõtteid:

- ✓ pagari- ja makaronitoodete tootjad,
- ✓ jahu ja tangainete tootjad,
- ✓ valmis loomasöötade tootjad.

Eesti Statistikaameti (SA) kiirstatistika andmetel oli **teravilja töötlevas** sektoris 2012. aasta kolme esimese kvartali keskmine tegutsevate ettevõtete<sup>1</sup> arv 150. Võrreldes eelmise aasta sama perioodiga suurenes ettevõtete arv 11 võrra, mis näitab ettevõtlusaktiivsuse suurenemist. Peamiselt suurenes ettevõtete arv alla kümne hõivatuga ettevõtete ehk mikroettevõtete arvelt.

Joonis 1. Teraviljasektori ettevõtete arv töötajate arvu järgi 9 kuud; 2011-2012



**Pagari- ja makaronitooted** valmistasid 125 ettevõtet, millest kaks põhinesid välismaisel kapitalil (100%) ning teised olid 100% Eesti kapitalil põhinevad ettevõtted. Võrreldes eelmise aasta sama ajaga suurenes pagari ja makaronitooted tootvate ettevõtete arv 10 ettevõtte võrra. Eestis tegutses 2012. aasta 9 kuu keskmisena 12 **jahu- ja tangaineid** töötlevat ettevõtet ehk 3 rohkem kui eelneval aastal samal ajal. Neist kaks ettevõtet põhinesid 100% väliskapitalil ning kaks olid ~50% välisosalusega.

**Valmis loomasöödasid** valmistasid 13 ettevõtet. Neist üks oli välisosalusega. Võrreldes eelneva aastaga vähenes valmis loomasööta tootvate ettevõtete arv kahe võrra.

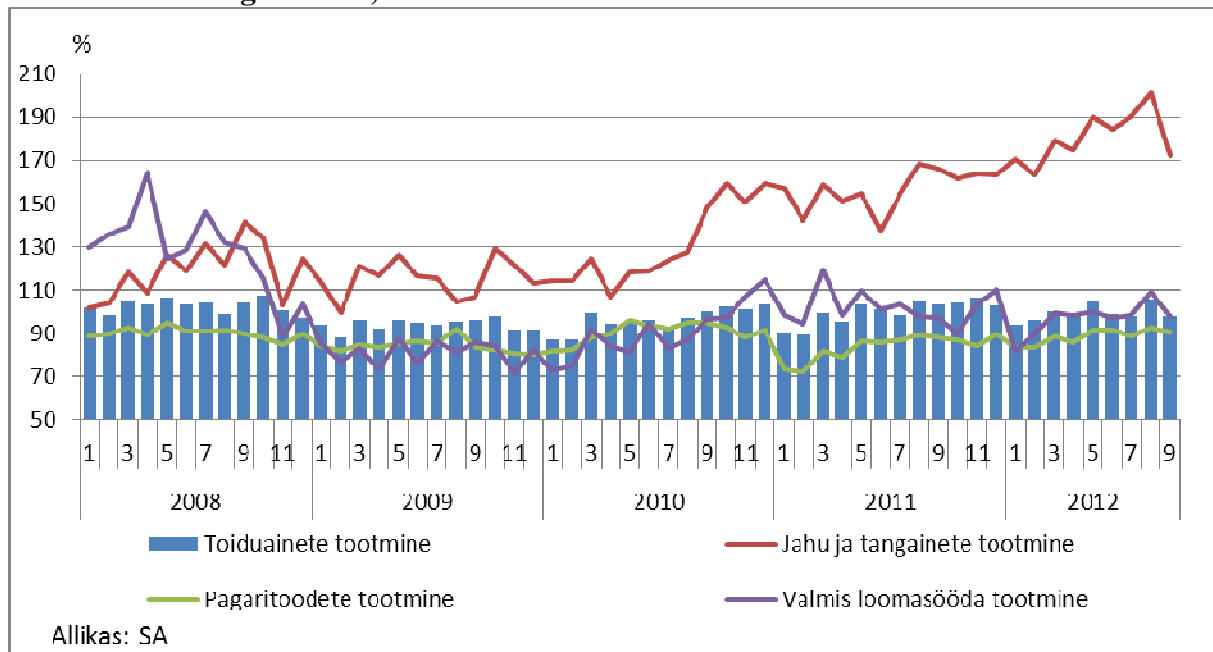
<sup>1</sup> Ettevõtted, mis olid aruandeperioodil finantsmajanduslikult aktiivsed (käive, kulud jne)

## 2. Positsioon majanduses

Eesti majanduskasv 2012. aastal väliskeskkonna mõjul aeglustus, kuid majanduskasvu aeglustumine ei ole nii suur kui eelmise aasta sügisel majandusteadlased prognoosisid. Palgatulu kasv ja suurenenud tööhõive parandasid eestlaste kindlustunnet ja toetasid sisetarbimist.

SA kiirstatistika andmetel toodeti teraviljasektori poolt 2012. aasta 9 esimese kuuga ~ 14 miljoni euro eest toodangut, millest 20,5% eksporditi. Teraviljasektori toodangu osakaal moodustas töötleva tööstuse kogutoodangust 2,1% ning toiduainetööstusest 14,5%. Teraviljasaaduste 2012. aasta 9 kuu eksport moodustas 9,1% toiduainete väljaveost.

Joonis 2. Toodangumahud, 2005=100



Teraviljasaaduste **toodangu maht** 2012. aasta 9 kuuga oli ~ 217 tuhat tonni, mida oli ~3,4% rohkem kui eelneval aastal samal ajal. Teraviljasaaduste tootmisest kõige suurema osa (41,7%) moodustas segasööda tootmine, sellele järgnesid teraviljajahu (31,0%), pagaritooted (25,3%), valikpagaritooted<sup>2</sup> (1,5%) ning kõige väiksem osa oli tangainetel (0,5%).

Teraviljasektoris on **ekspordi osakaal** toodangus kõige suurem **jahu ja tangainete tootmises** (~43%), mis kajastub ka toodangumahu muutuses, sest 2005. aastaga võrreldes on toodangumahu suurenenud ~50%.

**Pagaritööstus** on selgelt just siseturule orienteeritud tegevusharu, kus ekspordile seab oma piirid toodete suhteliselt lühike säilivusaeg. Kodumaise tiheda konkurentsi tingimustes otsivad ettevõtted võimalusi oma toodete ekspordiks, põhiliselt lähiturgudele. Küpsiste ja muude pikema säilivusajaga säilitusainetega pagaritoodete valmistamise kogumaht on väga tagasihoidlik, kuid just neid tooteid saaks pakkuda ka välisurgudel. Pagaritööstuses oli ekspordi osakaal toodangus ~19%.

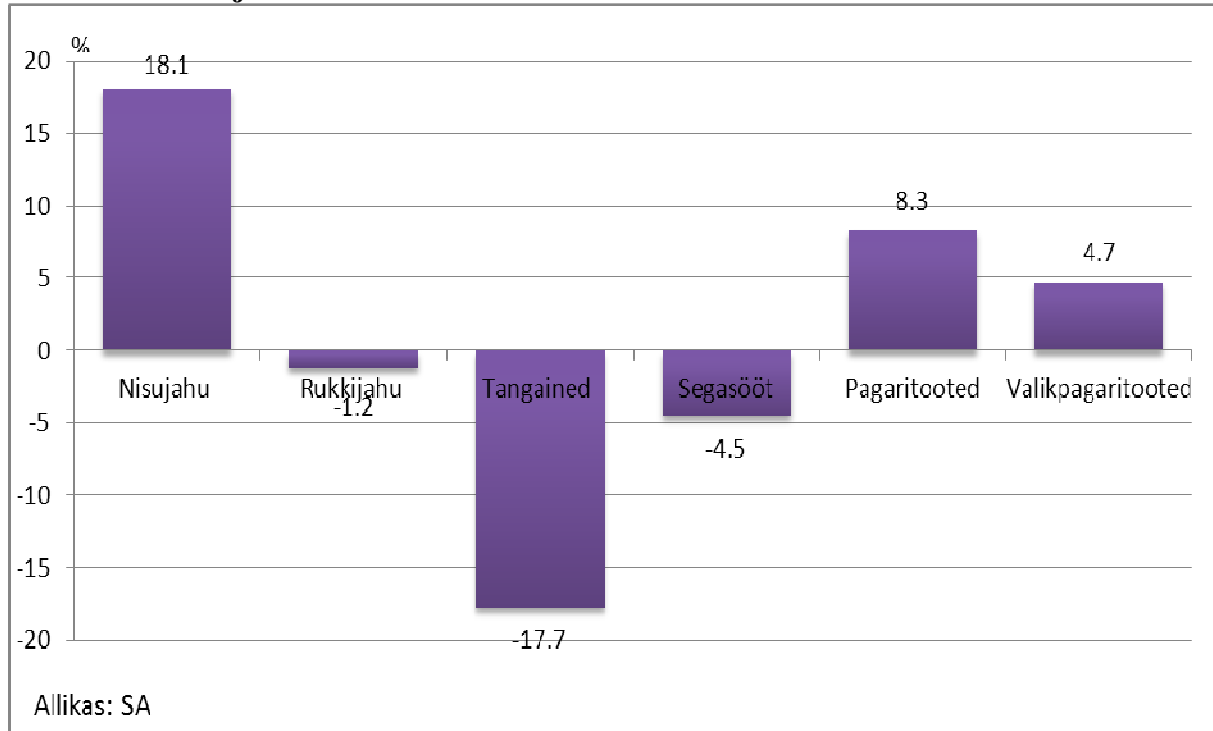
**Valmis loomasööda tootvate ettevõtete** ekspordi osakaal toodangus on samuti väike (~2%) ja nende toodangumahu mõjutab sisetarbimise muutus. Sisetarbimist mõjutab liha- ja

<sup>2</sup> Tordid, koogid, küpsised, pirukad

piimakarja kasvatajate ostujõud, mis liha ja piima kokkuostuhindade tõustes paraneb ja suurendab täiendsöötade vajadust.

Kuigi pagari- ja valikpagaritoodete tootmismahud hakkasid 2011. aastal tõusma, on nad ikka jäänud pisut madalamaks eelnevate aastate tasemest. Sisendite hinnatõusust tulenev pagaritoodete kallinemine on üheks teguriks, mis vähendab nõudlust poest ostetud pagaritoodete järele.

### Joonis 3. Teraviljasaaduste tootmise muutus 9 kuud 2011=0



Teraviljajahu tootmine suurenes 2012. aasta 9 kuuga 12% eelneva aasta sama ajaga võrreldes. Toodeid teraviljajahust ~70% moodustas nisu- ning 30% rukkijahu tootmine. Nisujahu toodeti 2012. aasta 9 kuuga 18% rohkem kui eelmisel aastal samal ajal. Rukkijahu tootmiskaht veidi vähenes (-1,2%).

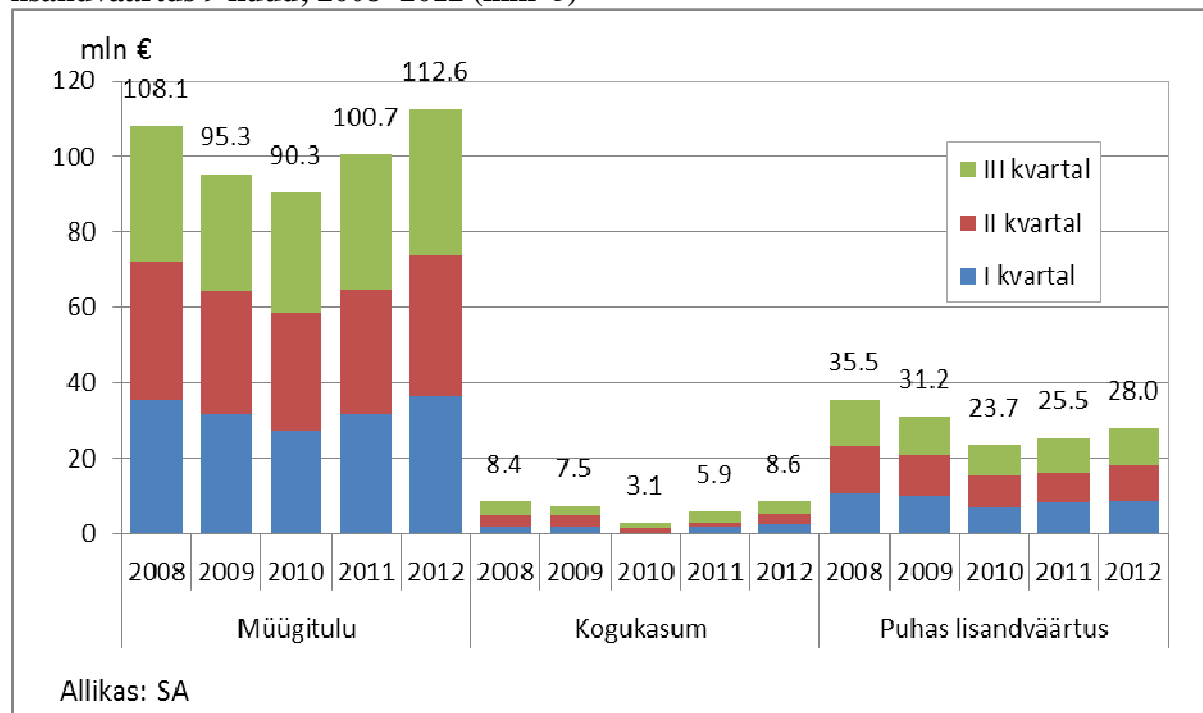
Eelmise aasta sama ajaga võrreldes toodeti 2012. aasta 9 kuuga pagaritooted 8,3% ja valikpagaritooted 4,7% rohkem. Kõige enam vähenes tangainete tootmine (-17,7%). Segasööta toodeti 2012.aasta 9 kuuga 4,5% vähem kui eelneval aastal samal perioodil.

Andmekaitse põhimõttest lähtudes ei avalda SA jahu ja tangaineid tootvate ettevõtete majandusandmeid. Selletõttu on järgnevas ülevaates vaadatud vaid pagaritooted ning valmis loomasööta tootvate ettevõtete majandustulemusi.

#### **2.1. Pagaritööstuse majandusnäitajad**

Sisendite hinnatõusust tulenev toodete kallinemine suurendas **pagaritooted** valmistavate ettevõtete **müügitulu**. Müügitulu pagaritööstuses oli 2012. aasta kolme esimese kvartaliga 112,6 miljonit eurot, mis moodustas 9,6% toiduainetööstuse ning 1,5% töötleva tööstuse müügitulust. Võrreldes eelneva aasta sama ajaga suurenes pagaritooted valmistavate ettevõtete müügitulu 11,9%. Müügitulu suurenes kuludest kiiremini ja sellest tulenes oluline kasumi kasv.

**Joonis 4. Pagaritooteid valmistavate ettevõtete müügitulu, kogukasum ning puhas lisandväärtus 9 kuud; 2008- 2012 (mln €)**



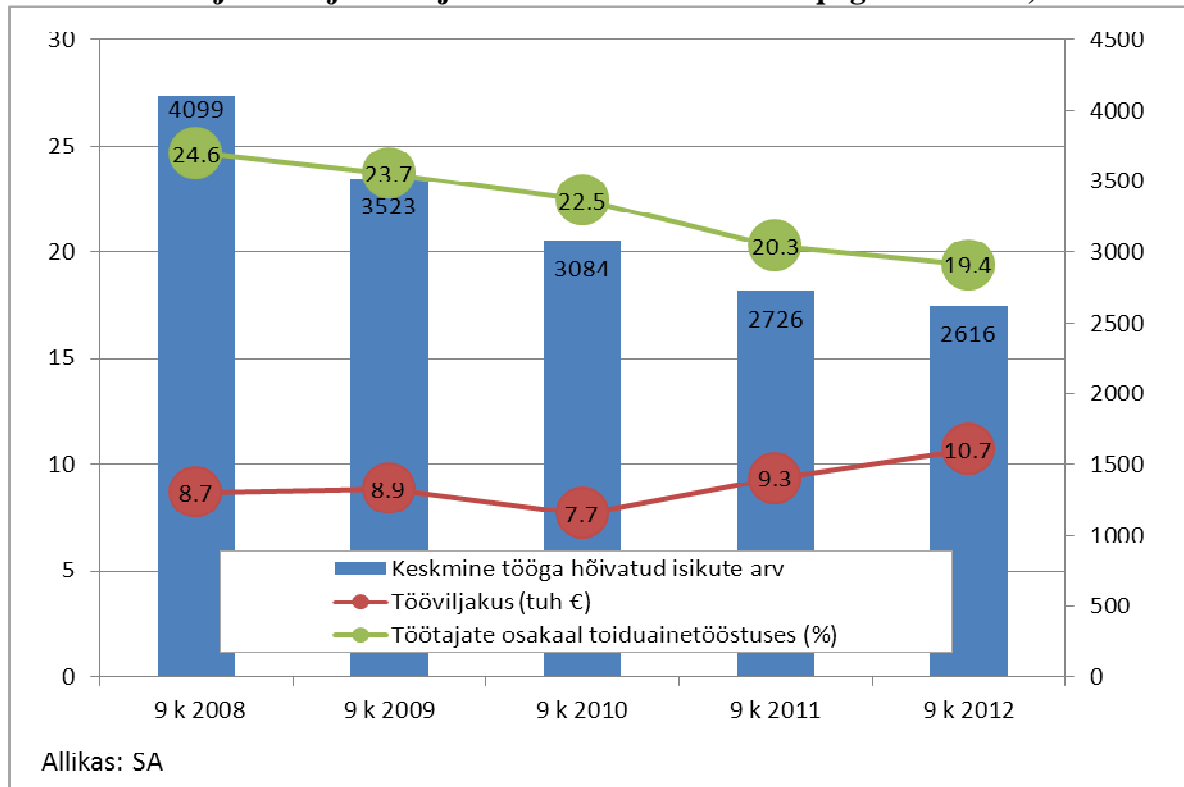
Pagaritooteid valmistavate ettevõtete **kogukasum** oli 2012. aasta esimese 9 kuuga 8,6 miljonit eurot ehk 45,2% suurem kui eelmisel aastal samal perioodil. Vaatamata tööjõukulude kokkuhoiule suurenesid muud kulutused - energiale ning teravilja hinnatõusu tõttu ka toorainele. Selle tulemusel suurenesid **kogukulud** 9,8% võrreldes eelneva aastaga. Kogukasumi osatähtsus müügitulus ehk kogurentaablus pagaritööstuses oli 7,6%, mis oli 1,3 protsendipunkti kõrgem toiduainetööstuse, kuid 0,2 protsendipunkti madalam töötleva tööstuse kogurentaablusest.

Pagaritooteid valmistavate ettevõtete puhas **lisandväärtus** oli 2012. aasta 9 kuuga 28,0 miljonit eurot, mis moodustas 13,8% toiduainetööstuse ning 1,8% töötleva tööstuse poolt toodetud lisandväärtusest. Pagaritooteid valmistavate ettevõtete lisandväärtus oli 2012. aasta kolme esimese kvartaliga 9,9% suurem võrreldes eelneva aasta sama perioodiga. Lisandväärtus kasvas müügitulu suurenemise ning tööjõukulude kokkuhoiu tõttu.

SA kiirstatistika andmetel oli pagaritooteid valmistavates ettevõtetes 2012. aasta 9 kuu keskmine **tööga hõivatud inimeste arv** 2616, mida oli 109 inimese võrra (-4,0%) vähem kui eelneval aastal samal ajal. Pagaritooteid valmistavates ettevõtetes töötas 19,4% toiduainetööstuses hõivatud inimestest.

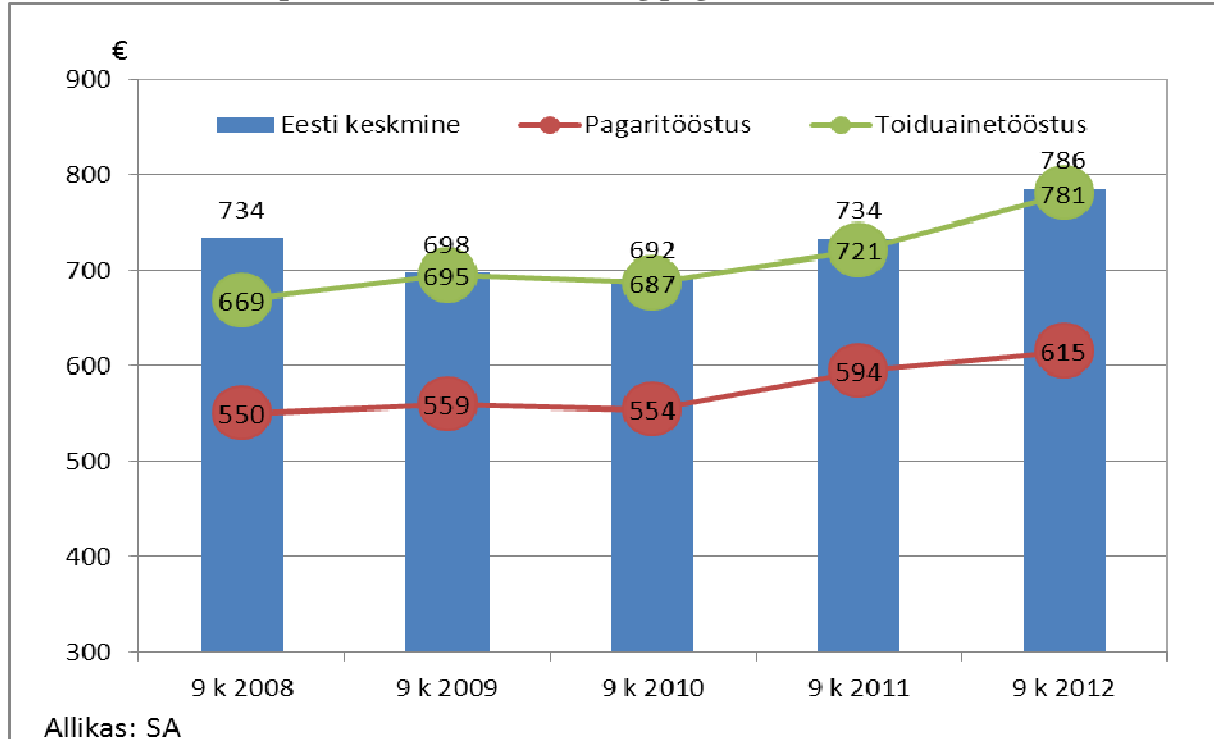
**Tööviljakus** inimese kohta lisandväärtuse alusel on pagaritooteid valmistavates ettevõtetes viimaste aastatega kiiresti kasvanud, mis tuleneb tööjõusäästlike tehnoloogiate juurutamisest. 2012. aasta 9 kuuga tootsid pagaritooteid valmistavad ettevõtted 10,7 tuhat eurot lisandväärtust inimese kohta, mida oli 14,5% rohkem eelmise aasta sama ajaga võrreldes. Kuigi pagaritööstuses tööviljakus aasta-aastalt suureneb, jääb ta endiselt ~30% madalamaks toiduainetööstuse tegevusalade keskmisega võrreldes.

**Joonis 5. Töötajate arv ja tööviljakus lisandväärtuse alusel pagaritööstuses, 9 kuud**



Kuigi pagaritooteid valmistavate ettevõtete 2012. aasta 9 kuu keskmine **töötasu** oli natuke suurem eelneva aasta sama perioodiga võrreldes, jäi see siiski väiksemaks nii toiduainetööstuse kui ka Eesti keskmisest palgast. Pagaritooteid valmistavate ettevõtete 2012. aasta kolme esimese kvartali keskmine töötasu oli 615 eurot ehk 3,5% suurem kui eelmisel aastal samal perioodil, jäädes ~20% madalamale nii toiduainetööstuse kui ka Eesti keskmisest töötasust.

**Joonis 6. Keskmine palk Eestis, toiduaine- ning pagaritööstuses (€); 9 kuud**



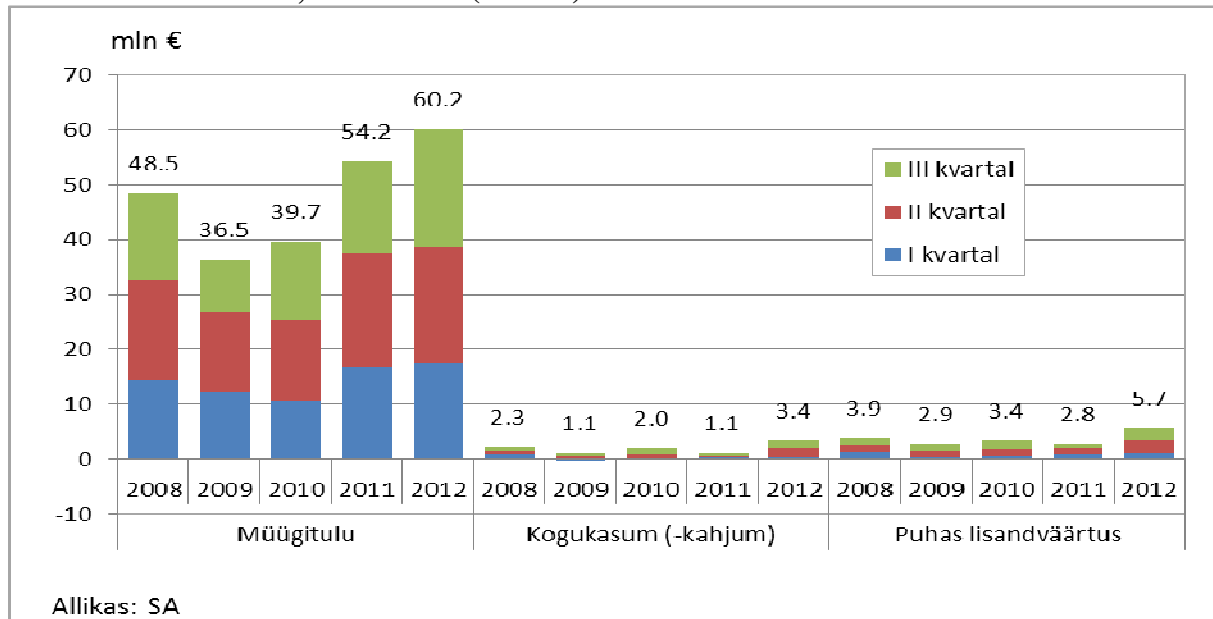
## **2.2. Valmis loomasööda tööstuse majandusnäitajad**

Valmis loomasööda tootvate ettevõtete 2012. aasta kolme esimese kvartali **müügitulu** oli 60,2 miljonit eurot, mis moodustas 5,1% kogu toiduainetööstuse ning 0,8% töötleva tööstuse müügitulust. Võrreldes eelneva aasta sama ajaga oli 2012. aasta 9 kuu müügitulu 11,1% suurem.

Müügitulu suurenemise tulemusel loomasööda tootvate ettevõtete **kasum** kasvas. Valmis loomasööda tootvate ettevõtete 2012. aasta 9 kuu kasum oli 3,4 miljonit eurot, mis oli üle kolme korra (+2,3 mln €) suurem kui eelmisel aastal samal ajal. Kogukasumi osatähtsus müügitulus ehk kogurentaablus oli 5,6%, mis oli madalam nii toiduainetööstuse (-0,7 protsendipunkti) kui ka töötleva tööstuse (-2,2 protsendipunkti) kogurentaablusest.

Valmis loomasööda tootvate ettevõtete **lisandväärtus** 2012. aasta kolme esimese kvartaliga oli 5,7 miljonit eurot ehk 2,8% toiduainetööstuse lisandväärtusest. Müügitulu kasvu tulemusel suurenes eelneva aasta sama perioodiga võrreldes valmis loomasööda tootvate ettevõtete lisandväärtus 2012. aasta kolme esimese kvartaliga üle kahe korra (+2,9 mln €).

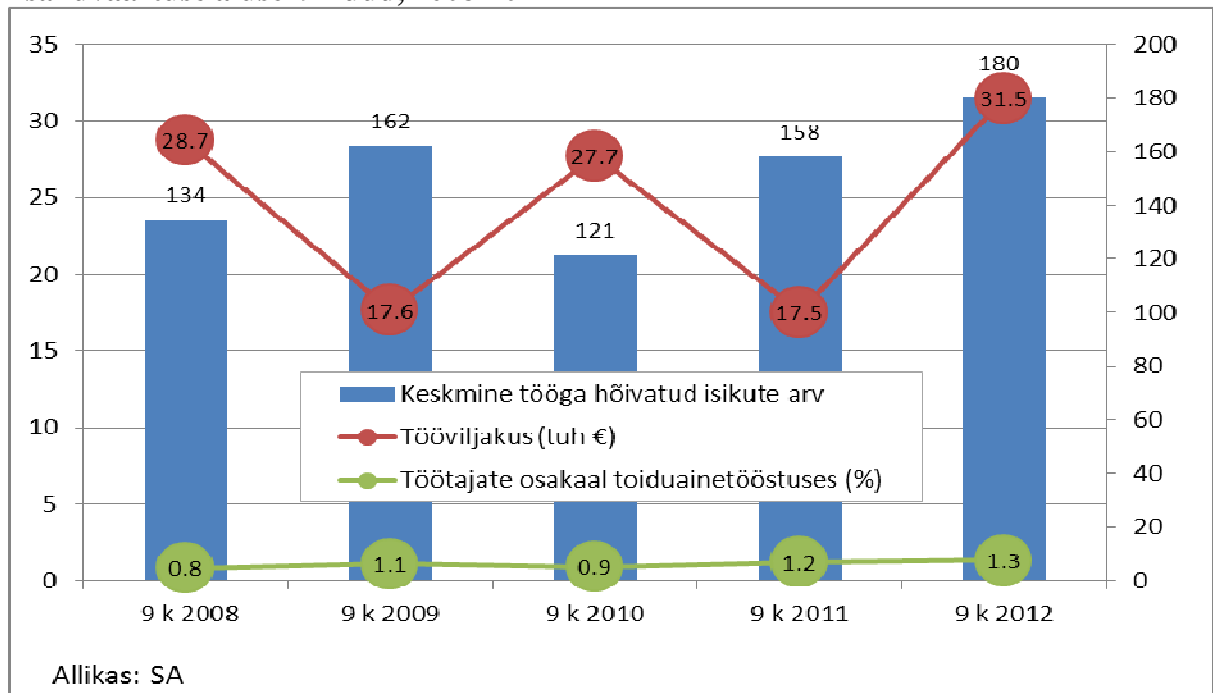
**Joonis 7. Valmis loomasööta valmistavate ettevõtete müügitulu, kogukasum ning puhas lisandväärtus 9 kuud; 2008- 2012 (mln €)**



Valmis loomasööta tootvate ettevõtete 2012. aasta kolme esimese kvartali keskmine **töötajate arv** oli 180, kasvades 22 inimese võrra ehk 13,8% eelneva aasta sama ajaga võrreldes. Valmis loomasööta tootvates ettevõtetes töötas ainult 1,3% toiduainetööstuses hõivatud inimestest.

Vaatamata töötajate arvu suurenemisele **tööviljakus** vaadeldaval perioodil kasvas. Tööviljakus hõivatu kohta oli 2012. aasta 9 kuuga 31,5 tuhat eurot ehk 79,7% kõrgem eelmise aasta sama ajaga võrreldes ning üle kahe korra kõrgem toiduainetööstuse tegevusalade keskmisest.

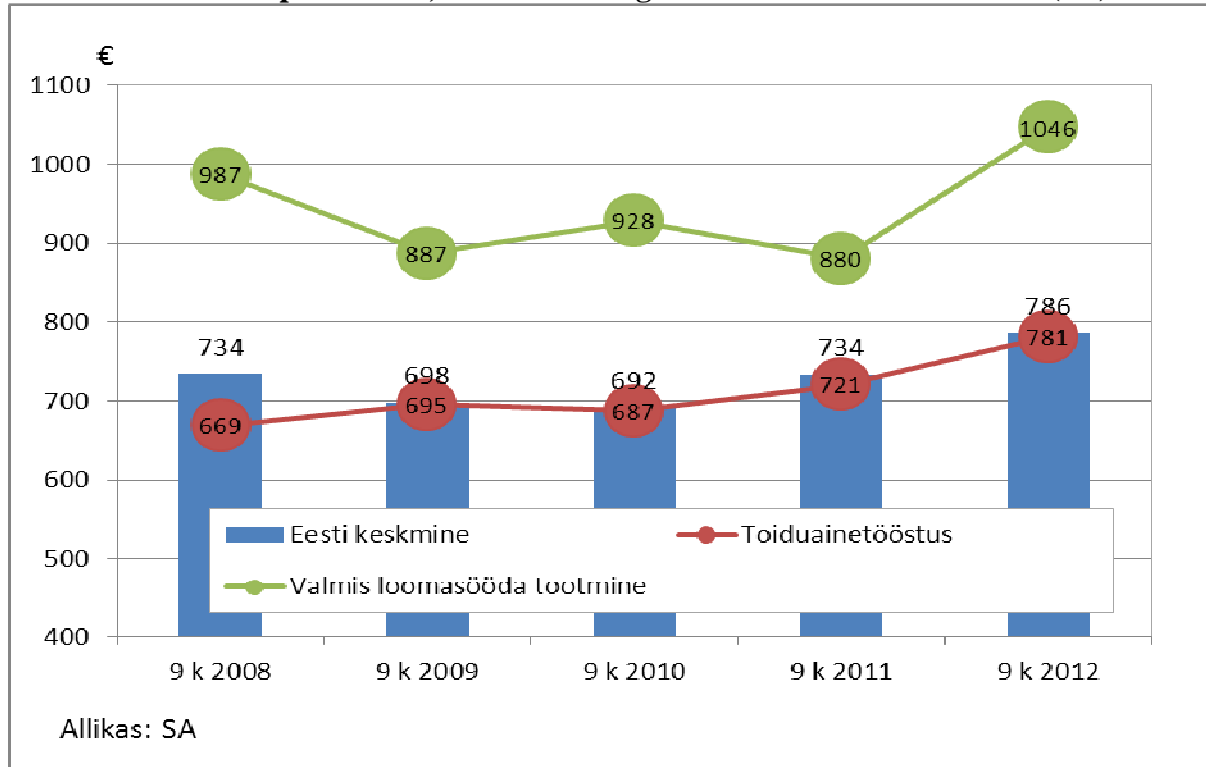
**Joonis 8. Töötajate arv valmis loomasööta tootvates ettevõtetes, tööviljakus lisandväärtuse alusel 9 kuud, 2008-2012**



2012. aasta esimese kolme kvartaliga toimus valmisloomasööta tootvates ettevõtetes märgatav **tööjõukulude** kasv, mis tulenes nii töötajate arvu kui ka palga olulisest suurenemisest.

Valmis loomasööta tootvate ettevõtete 2012. aasta kolme esimese kvartali keskmine **brutopalk** oli 1046 eurot, olles ~30% kõrgem kui Eesti keskmisest kui ka toiduainetööstuse töötasust.

**Joonis 9. Keskmine palk Eestis, toiduaine- ning valmis loomasöödatööstuses (€)**



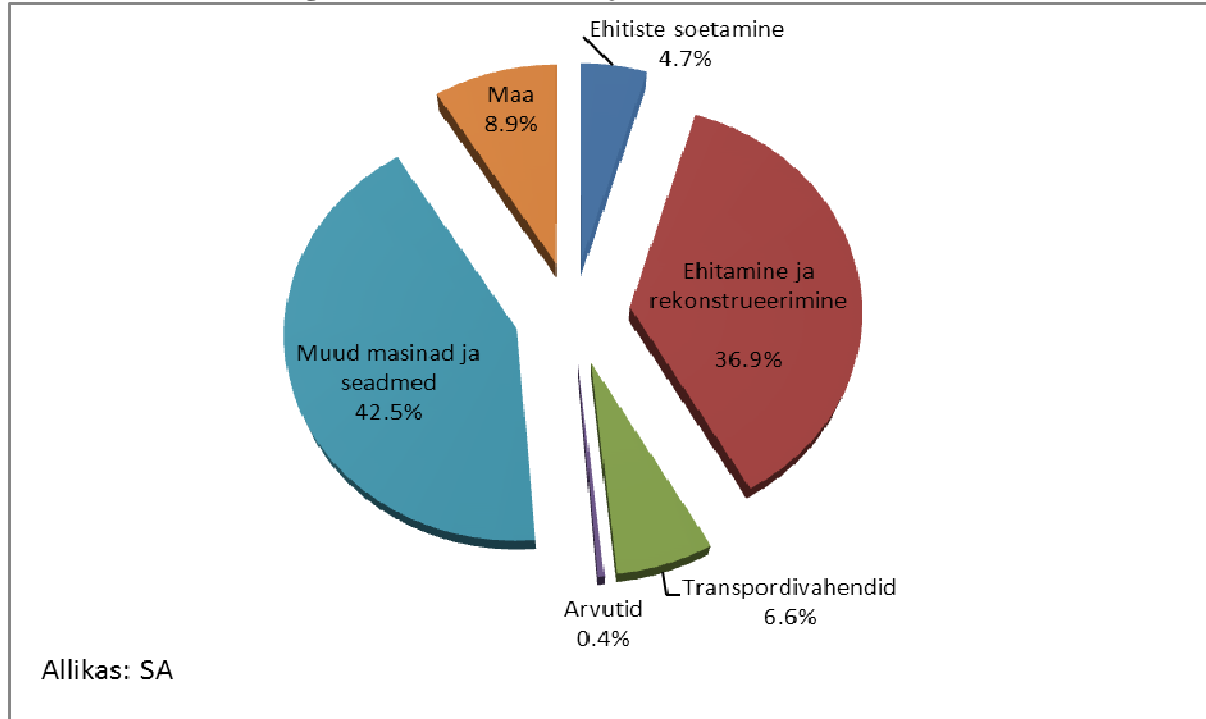
### 3. Teraviljatööstuse investeeringud

Konkurentsivõime arengu seisukohalt on väga oluline jätkuv investeerimine tootmistehnoloogia moderniseerimisse. Toiduainetööstuse investeeringud hakkasid kasvama juba 2011. aasta lõpus ja kasv on jätkunud ka 2012. aastal. Investeerimist on toetanud hoogustunud laenuaktiivsus, mida soosib erakordselt madal intressitaseme. Teraviljasektoris on eelmise aasta 9 kuu võrdlusandmed vaid pagaritööstuste kohta, millest nähtub, et 2012. aasta kolme esimese kvartaliga suurenesid pagaritööstuse investeeringud ~2 korda.

**Teraviljatööstus** investeeris 2012. aasta 9 esimese kuuga materiaalsesse põhivarasse 13,6 miljonit eurot. Kõige rohkem investeeriti 2012. aasta üheksa kuuga masinatesse ja seadmetesse, kokku 5,8 miljoni euro väärtuses, mis moodustas kogu materiaalsesse põhivarasse tehtud investeeringutest 42,5%. Hoonete ehitamise ja rekonstrueerimisse investeeriti 5,0 miljonit eurot (36,9%), maasse 1,2 miljonit eurot (8,9%), ehitiste soetamise 646,1 tuhat eurot (4,7%), transpordivahenditesse 900,3 tuhat eurot (6,6%) ning kõige vähem investeeriti arvutitesse – 60,8 tuhat eurot (0,4%).



**Joonis 10. Investeeringute osatähtsus teraviljasektoris 9 kuud 2012 (%)**

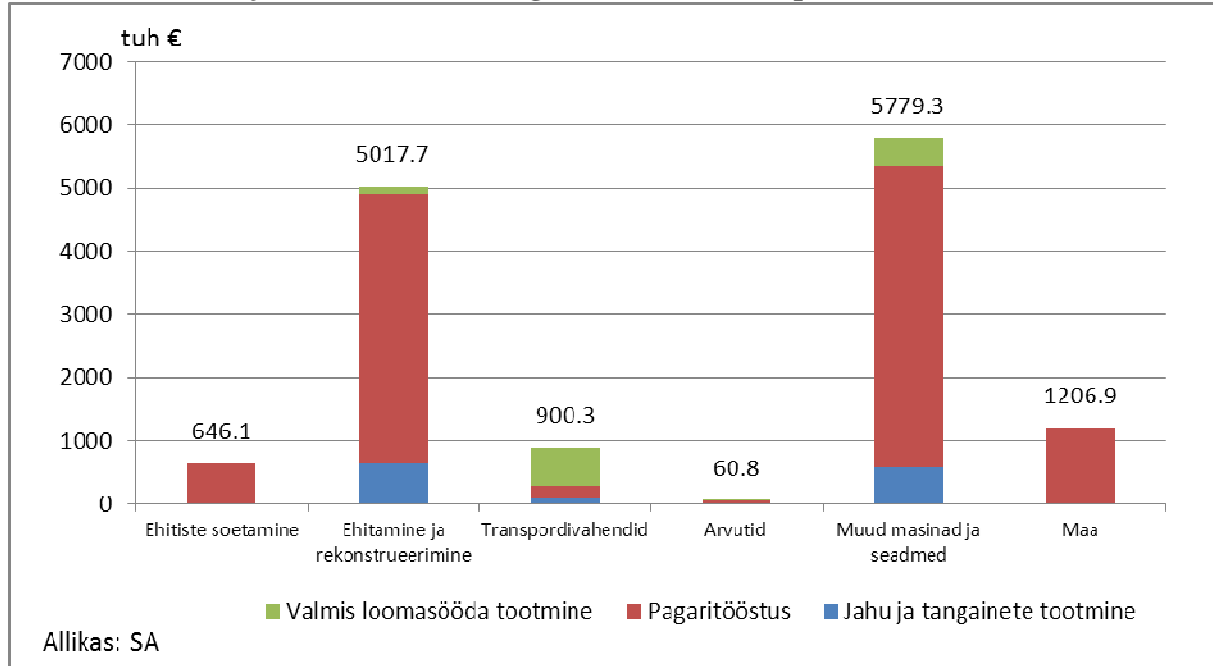


Vaadates investeeringuid tootmisharude lõikes, siis teraviljasektoris investeerisid 2012. aasta 9 kuuga kõige enam **pagaritooteid** valmistavad ettevõtted. Pagaritoodete valmistamisega tegelevate ettevõtete investeeringud materiaalsesse põhivarasse 2012. aasta kolme esimese kvartaliga olid 11,1 miljonit eurot, mida oli peaaegu kaks korda (+5,3 mln €) rohkem kui eelmisel aastal samal ajal. Enamus investeeringutest kulus masinate ja seadmete soetamisele (42,9%) ning hoonete ehitamisele ja rekonstrueerimisele (38,4%).

**Jahu ja tangainete** valmistamisega tegelevad ettevõtted investeerisid 2012. aasta 9 kuuga 1,3 miljoni euro eest. Suurema osa investeeringutest moodustas hoonete ehitamine ja rekonstrueerimine (48,5%) ning masinate ja seadmete soetamine (43,5%).

**Valmis loomasööta** tootvate ettevõtete investeeringud 2012. aasta kolme esimese kvartaliga olid 1,2 miljonit eurot. Investeeriti kõige enam transpordivahenditesse (53,0%) ning masinate ja seadmete soetamisse (37,0%).

### Joonis 11. Teraviljasektori investeeringud materiaalsesse põhivarasse, 9 kuud 2012



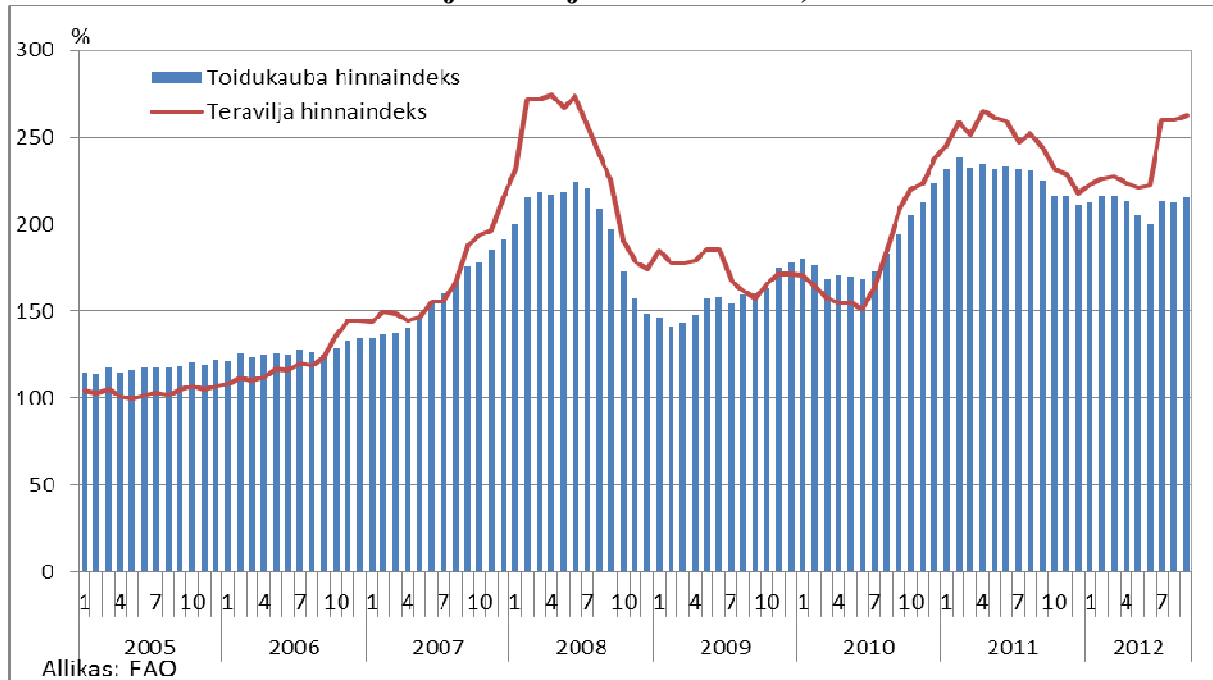
## 4. Teravilja ja -toodete hind

Teravilja rahvusvahelise nõudluse-pakkumise vahekord muutub 2012/13 saagiaastal märgatavalt pingelisemaks, seda peamiselt nisu ja maisi tootmise languse tõttu. FAO (*Food and Agriculture Organization of the United Nations*) prognooside kohaselt langeb maailma teraviljatoodang 2012/13 saagiaastal 2,7% võrreldes eelneva perioodiga, tuues kaasa varude vähenemise 25 miljoni tonni võrra. Tuginedes teravilja tootmise-kasutamise prognoosidele, siis 2012/13 saagiaasta lõpuks langevad teravilja varud 497 miljoni tonnini ehk 4,8%. Selline langus vähendab ka varude/kasutuse suhet 22,6 protsendilt 2011/12. saagiaastal 20,6 protsendile 2012/13. saagiaastal, mis on võrreldav 2007/08. saagiaasta väga madala tasemega. Selle hooaja madalad teraviljatarned on kaasa toonud rahvusvahelise hinnatõusu.

Hästi toimival põllumajandusturul on hinnakõikumine tavapärane, aga kui hinnakõikumised on suured ja ootamatud, siis võib neil olla negatiivne mõju nii tarbijate toiduga kindlustamisele kui ka põllumajandustootjatele. Alates 2007. aastast on maailmaturul olnud olulised toorainehinna kõikumised. Septembris oli FAO teravilja hinnaindeks<sup>3</sup> keskmiselt 263 protsendipunkti, mis oli 2,6 protsendipunkti kõrgem kui augustis ja 18,2 protsendipunkti kõrgem võrreldes eelmise aasta septembriga. Vähenenud eksporditarnete ja kallima hinna tulemusel on teravilja kaubandusele prognoositud 6,9% langust 2012/13 saagiaastal.

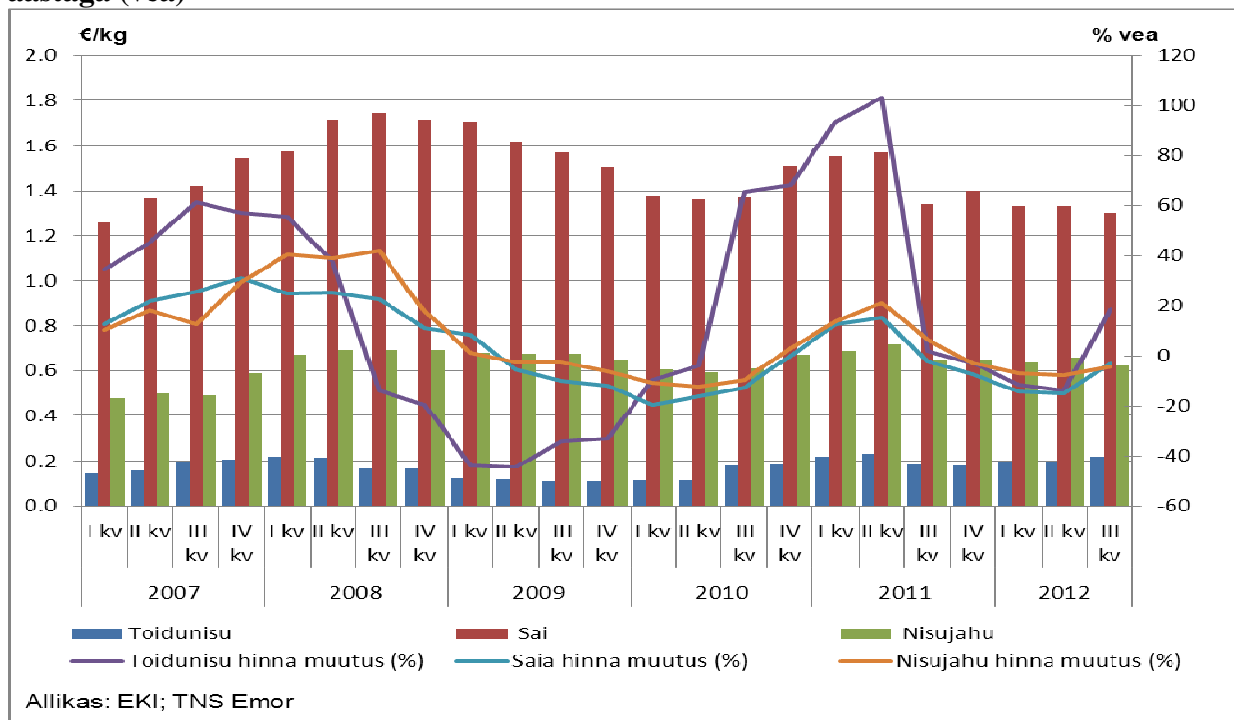
<sup>3</sup> Teravilja hinnaindeks on arvatud kasutades teravilja (sh riisi) hinnaindeksite kaalutud keskmist kaubanduses aastatel 2002-2004

**Joonis 12. Maailma toidukauba ja teravilja hinnaindeksid; 2005 – 2012**



Vaatamata teraviljahinna tormakale tõusule ei ole pagaritooted hinnatõusuga kaasa läinud. Tööstustel on olnud võimalik hoida leiva-saia hinda stabiilsena selle tõttu, et suurematel pagaritööstustel on fikseeritud hinnaga jahu ostulepingud septembrini. Teravilja hinnatõusu mõjul on lubanud Eesti suurim jahutööstus Tartu Mill AS tõsta septembrist jahu hinda kuni veerandi võrra, mis mõne kuu pärast kajastub tõenäoliselt ka leiva- ja saiatoodete hinnas.

**Joonis 13. Saia, toidunisu, nisujahu hind<sup>4</sup> (kr/kg) ja hinnamuutus (%) võrreldes eelmise aastaga (vea)**

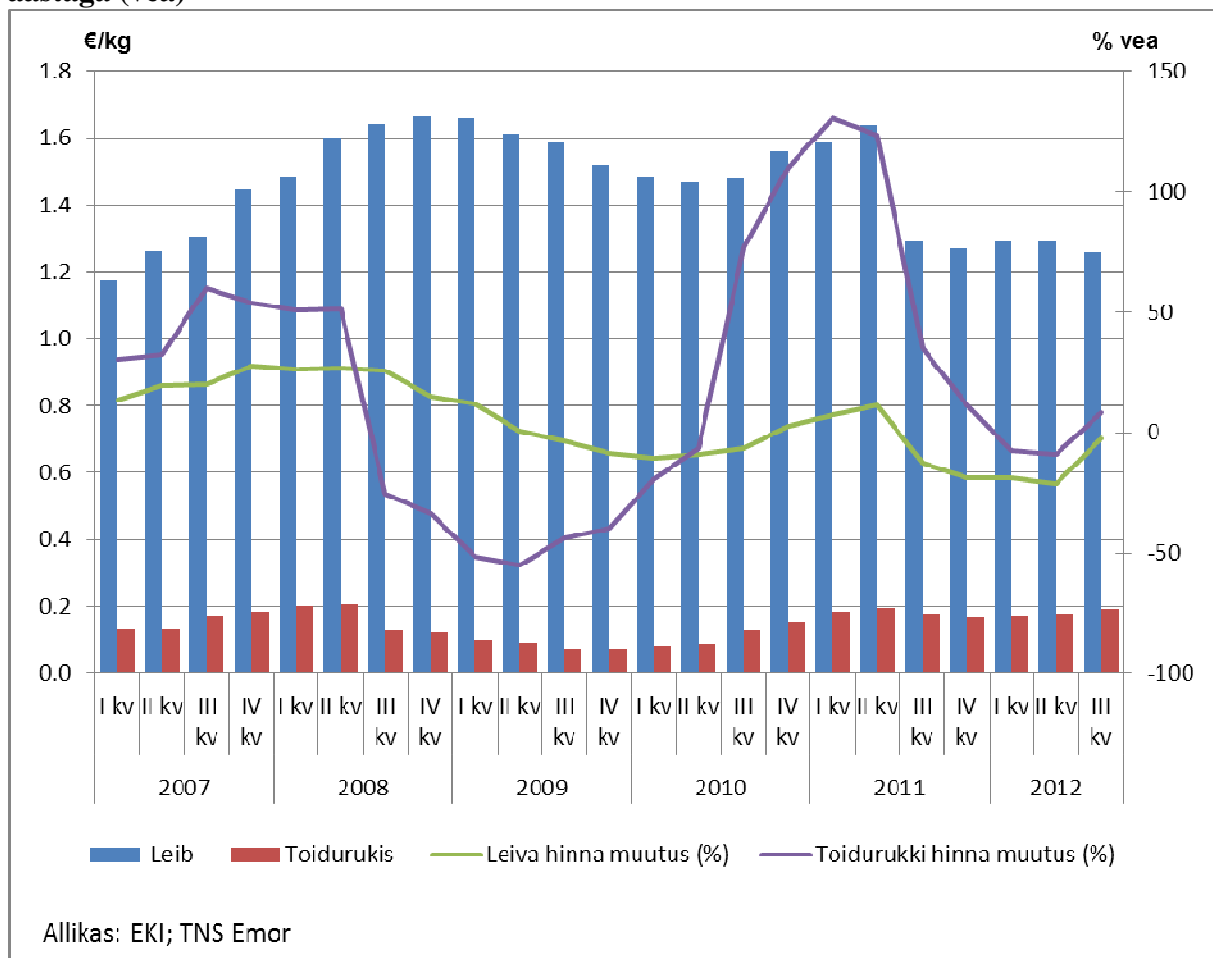


<sup>4</sup> Teraviljatoodete hinnad sisaldavad käibemaksu

Toidunisu ees maksti 2012. aasta III kvartalis keskmiselt 0,22 €/kg, mis oli eelmise aasta sama perioodiga võrreldes 18,6% kõrgem. Nisujahu maksis 2012. aasta III kvartalis keskmiselt 0,62 €/kg ehk 4,6% vähem kui eelmisel aastal samal ajal. Saia keskmine hind 2012. aasta III kvartalis oli 1,30 €/kg. Eelmise aasta sama perioodiga võrreldes odavnes sai 3,0%.

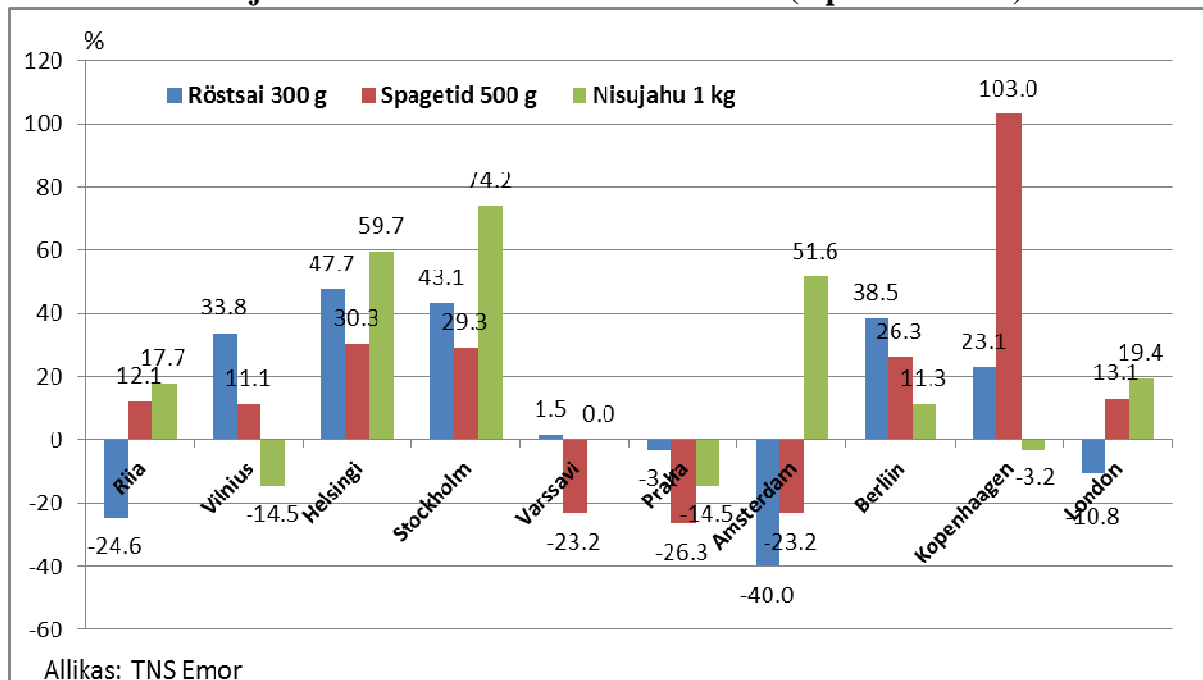
Toidurukki keskmine kokkuostuhind 2012. aasta III kvartalis oli 0,19 €/kg. Võrreldes eelmise aasta sama ajaga tõusis toidurukki kokkuostuhind 8,4%. Leivakilo keskmine hind kauplustes oli 2012. aasta III kvartalis 1,26 eurot. Eelneva aasta sama ajaga võrreldes langes leiva hind 2,3%.

**Joonis 14. Leiva ja toidurukki hind (kr/kg) ning hinnamuutus (%) võrreldes eelmise aastaga (vea)**



Teraviljatoodete hinnavõrdlusest Euroopa pealinnade kauplustega selgus, et Tallinnas oli 2012. aasta septembris teraviljatoodete hinnatase kõige sarnasem Varssaviga, kus nisujahu maksis sama palju kui Tallinnas ja röstsaija hind oli vaid 1,5% kõrgem. Spagetid oli Varssavis 23,2% odavamad kui Tallinnas.

**Joonis 17. Teraviljatoodete hinnavõrdlus Tallinn= 100% (september 2012)**



Kõige suurem hinnaerinevus oli Stockholmiga, kus nisujahu oli 74,2% ning röstsai ja spagetid vastavalt 43,1% ja 29,3% kallimad võrreldes Tallinnaga.

Teraviljatooted olid Tallinnaga võrreldes odavamad Prahas, kus spagetid maksid 26,3%, nisujahu 14,5% ning röstsai 3,1% vähem.

## 5. Teravilja kaubandus

Teravilja<sup>5</sup> ja -toodete **import** rahalises väärtuses oli 2012. aasta kolme esimese kvartaliga 28,2 miljonit eurot, olles 6,9% ehk 2,1 miljonit eurot väiksem kui eelmise aasta samal ajal. Väiksem väärtus tulenes sisseveetava teravilja koguse vähenemisest.

Koguseliselt imporditi 2012. aasta esimese 9 kuuga Eestisse teravilja ja -tooteid ümber arvestatuna (ü.a) teraks 120,5 tuhat tonni, millest suurema osa moodustas nisu (34,7%) sissevedu. Nisu ja -toodete sisseveo suur osatähtsus oli tingitud sellest, et Eestis ei kasvatata pagari- ja pastatoodete tootmiseks vajalikku kõvanisu. Kuigi Eestis on odra tootmine suurem kui tarbimine, moodustab odra import samuti olulise osa (26,4%) teravilja sisseveost. See tuleneb asjaolust, et Eestis ei kasvatata õlle tootmiseks vajaminevat otra, kuigi teadlaste hinnangul on kliimatilised tingimused kasvuks sobivad. Võrreldes eelneva aasta sama perioodiga vähenes 2012. aasta kolme esimese kvartaliga teravilja ja -toodete sissevedu (ü.a. teraks) koguseliselt 16,0 tuhat tonni ehk 11,7%. Enamus imporditud teraviljast ja -toodetest (94,7%) saabus EL liikmesriikidest. Teravilja (terana) veeti sisse 39,0 tuhat tonni, mis moodustas 32,4% kogu teravilja ja -toodete impordist.

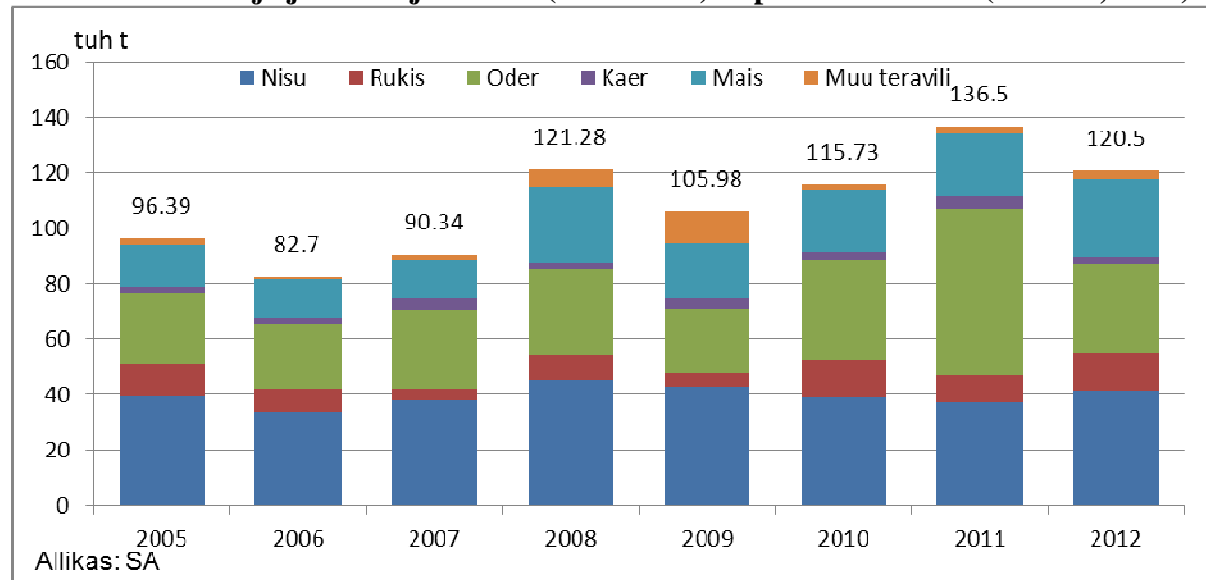
**Nisu** (terana) imporditi 2012. aasta kolme esimese kvartaliga 6,9 tuhat tonni. Suur osa sisseveetavast nisust pärines Lätist (44,3%) ja Leedust (42,4%), vähem toodi Soomest(12,4%).

<sup>5</sup> Kombineeritud nomenklatuuri (KN) kaubagrupp 10 v.a riis

Töödeldud tooted nisust (ü.a. teraks) lisasid teranisu impordile 34,9 tuhat tonni, mis on 24,9% rohkem kui eelmisel aastal samal perioodil.

Kokku toodi Eestisse 2012. aasta kolme esimese kvartaliga nisu ja töödeldud tooteid nisust (ü.a. teraks) 41,8 tuhat tonni, mida on 12,5% rohkem kui eelmisel aastal samal perioodil.

**Joonis 15. Teravilja ja teraviljatoodete (ü.a. teraks) import 2005 - 2012 ( 9 kuud; tuh t)**



**Rukist** (terana) imporditi 2012. aasta 9 kuuga 12,2 tuhat tonni, mida oli 35,8% rohkem kui eelmisel aastal samal ajal. Enamus sisseveetavast rukkist toodi Lätist (86%).

Teradena sisseveetavale rukki kogusele lisanduvad töödeldud tooted rukkist (ü.a. teraks), mida oli 2012. aasta 9 kuuga 867 tonni st 13,2% rohkem kui eelmisel aastal samal ajal.

Rukist ja töödeldud tooteid rukkist (ü. a. teraks) toodi 2012. aasta esimese 9 kuuga Eestisse 13,0 tuhat tonni ehk 34,0% rohkem kui eelmisel aastal samal perioodil.

**Odra** (terana) import 2012. aasta kolme esimese kvartaliga oli 7,7 tuhat tonni. Võrreldes eelneva aasta sama ajaga vähenes 2012. aasta esimese 9 kuuga odra sissevedu ~5 korda (-27 tuh t). Enamus imporditavast odrast toodi Leedust (43,3%) ja Lätist (40,8%).

Töödeldud tooteid odrast (ümberarvestatuna teraks) toodi Eestisse 2012. aasta üheksa esimese kuuga 24,1 tuhat tonni, mida oli 4,0% vähem kui eelmisel aastal samal ajal.

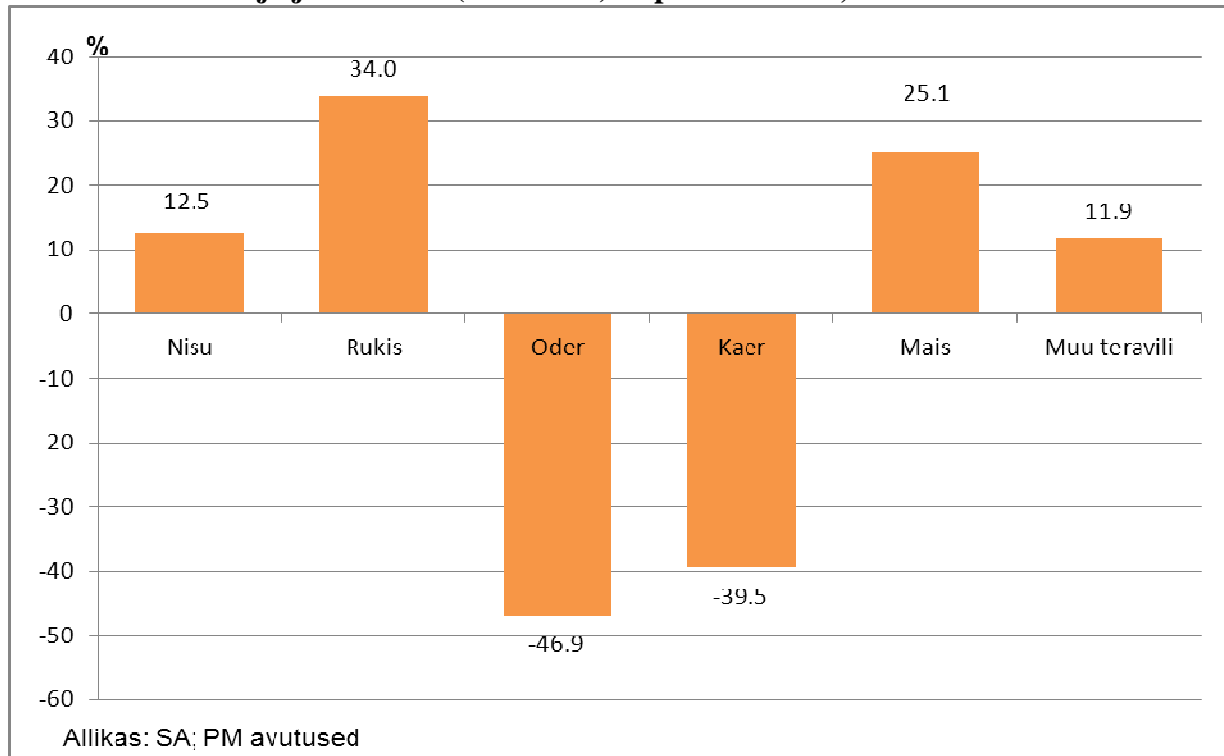
Otra ja -tooteid (ü.a teraks) imporditi 2012. aasta üheksa esimese kuuga kokku 31,9 tuhat tonni, mida on 46,9% (- 28,1 tuh t) vähem kui eelmisel aastal samal ajal.

**Kaera** (terana) osteti sisse 2012. aasta kolme esimese kvartaliga 235 tonni. Võrreldes eelneva aasta sama perioodiga sisseveetava kaera kogus vähenes 6 korda (- 1,2 tuh t). Enamus kaerast imporditi Leedust (46,8%), Soomest (27,0%) ja Saksamaalt (13,8%).

Kaerast töödeldud tooteid (ümberarvestatuna teraks) toodi Eestisse 2,5 tuhat tonni, mida on 19,5% vähem kui 2011. aastal samal ajal.

Kokku imporditi kaera ja -tooteid (ü.a teraks) 2012. aasta esimese 9 kuuga 2,7 tuhat tonni. Võrreldes 2011. aasta 9 kuuga kaera ja -toodete (ü.a teraks) sisseveo maht vähenes 39,5% sellel aastal (-1,8 tuh t).

**Joonis. 16. Teravilja ja - toodete (ü.a teraks) impordi muutus, 9 kuud 2011 = 100%**



Teravilja ja teraviljatoodete **eksport** rahalises väärtuses oli 2012. aasta kolme esimese kvartaliga ~35 miljonit eurot olles 35% ehk 17,5 miljonit eurot väiksem kui eelmisel aastal samal ajal. Vähenemine tulenes ekspordi mahu kahanemisest.

Koguseliselt **eksportiti** 2012. aasta 9 kuuga teravilja ja - tooted ( ü.a. teraks) 143,6 tuhat tonni. Võrreldes eelmise aastaga vähenes teravilja ja - toodete (ü.a teraks) väljavedu 29,3% (- 59,4 tuh t). Kõige suurem osatähtsus teravilja ekspordis oli nisul (74,9%). Teiste teraviljaliikide osatähtsus jäi alla 10%. Teravilja (terana) eksporditi 85,5 tuhat tonni, mis moodustas üle poole (59,5%) kogu teravilja ja – toodete väljaveost.

**Nisu** (terana) väljavedu 2012. aasta 9 esimese kuuga oli 69,3 tuhat tonni ehk 2,6 korda (+42,1 tuh t) rohkem kui eelmisel aastal samal perioodil. Eksporditavast nisust 93,2% oli Eesti päritolu. Olulisemad sihtriigid olid Soome (38,0%), Taani (12,3%) ja Läti (11,5%).

Töödeldud tooteid nisust (ü.a. teraks) eksporditi 38,3 tuhat tonni. Võrreldes eelmise aasta sama ajaga suurenes töödeldud toodete eksport 67,5% (+15,5 tuh t).

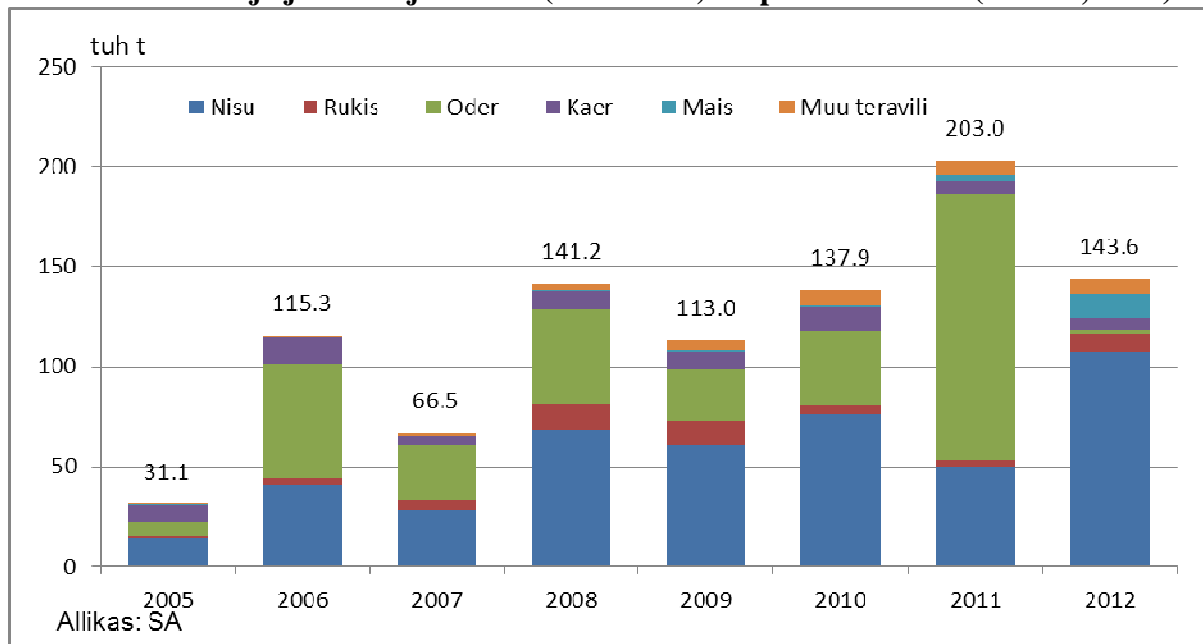
Kokku eksporditi nisu ja nisutooteid (ü.a. teraks) 2012. aasta kolme esimese kvartaliga 107,6 tuhat tonni. Võrreldes eelmise aasta sama ajaga suurenes nisu ja nisutoodete eksport kokku 2,2 korda (+57,6 tuhat tonni).

**Rukist** (terana) eksporditi 2012. aasta 9 esimese kuuga 6,2 tonni, olulisemaks sihtriigiks oli Soome (88,8%). Väljaveetavast rukkist 90% pärines Eestist. Rukki eksport (terana) suurenes eelneva aasta sama ajaga võrreldes ~346 korda.

Rukkist tooteid (ü.a teraks) eksporditi 3,1 tuhat tonni. Võrreldes eelmise aasta sama ajaga vähenes rukkitoodete eksport 6,9% (-228,3 tonni).

Rukki ja rukkitoodete (ü.a teraks) väljavedu kokku oli 2012. aasta 9 esimese kuuga 9,3 tuhat tonni, mida on 3 korda ( 5,9 tuh t) rohkem kui eelmisel aastal samal perioodil.

**Joonis 17. Teravilja ja teraviljatoodete (ü. a teraks) eksport 2006-2012 (9 kuud; tuh t)**

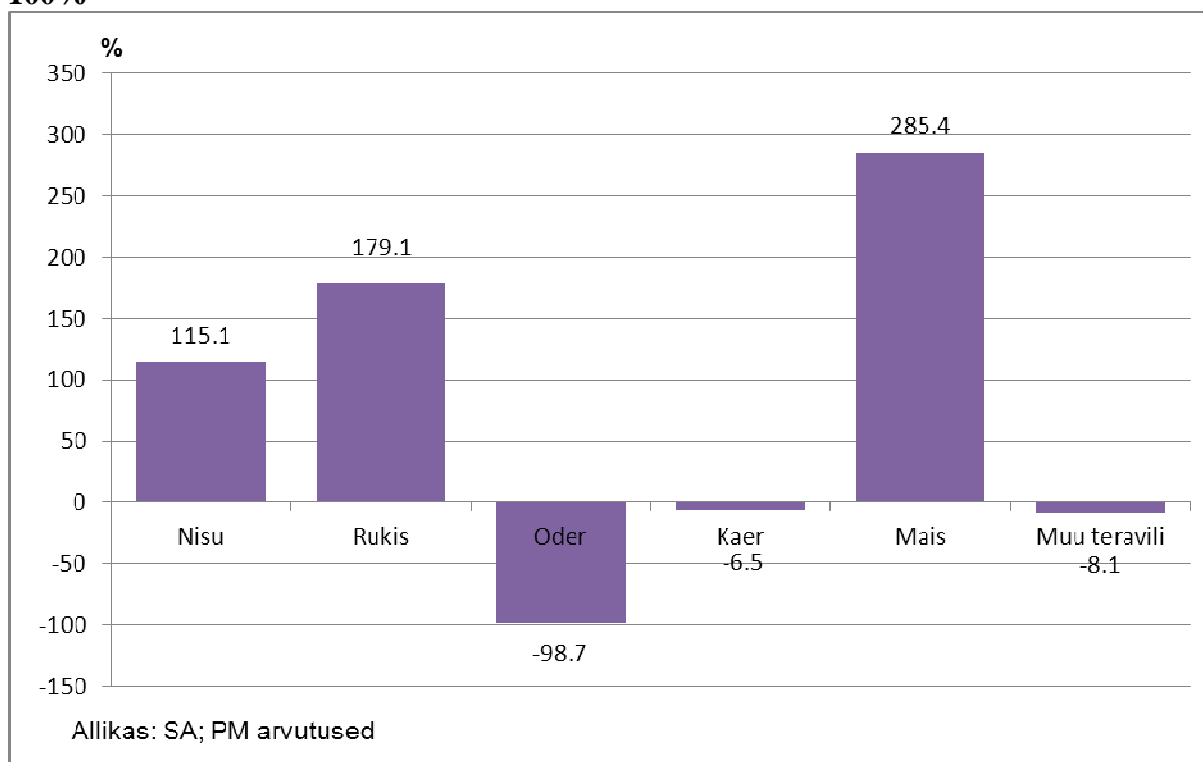


**Odra** (terana) eksport 2012. aasta kolme esimese kvartaliga oli 1,3 tuhat tonni. Sellest 92,3% oli Eesti päritolu. Suurem osa eksporditavast odrast viidi Lähti (99,9%).

Töödeldud tooted odrast (ü.a teraks) eksporditi 456,8 tonni, mida on 75,5% (+196,5 tonni) rohkem kui eelmisel aastal samal perioodil.

Odra ja odratoodete (ü.a teraks) eksport kokku oli 2012.aasta kolme esimese kvartaliga 1,7 tuhat tonni. Võrreldes eelmise aasta sama ajaga vähenes 2012. aasta 9 kuuga odra ja - toodete (ü.a teraks) eksport 78 korda (131,1 tuhat tonni).

**Joonis 18. Teravilja ja teraviljatoodete (ü.a teraks) ekspordi muutus 9 kuud 2010 = 100%**





**Kaera** (terana) veeti 2012. aasta esimese 9 kuuga Eestist välja 4,3 tuhat tonni, millest 96,0% oli Eesti päritolu. Võrreldes eelneva aasta sama ajaga vähenes 2012. aasta kolme esimese kvartaliga kaera (terana) eksport vaid 0,8% (-36,4 t). Olulisemad väljaveo sihtriigid olid Taani (67,3%) ning Läti (32,1%).

Kaerast tooteid (ü.a. teraks) eksporditi 2012. aasta 9 esimese kuuga 1,3 tuhat tonni. Võrreldes eelmise aasta sama ajaga vähenes kaeratooteid eksport 21,3% (-351,5 tonni).

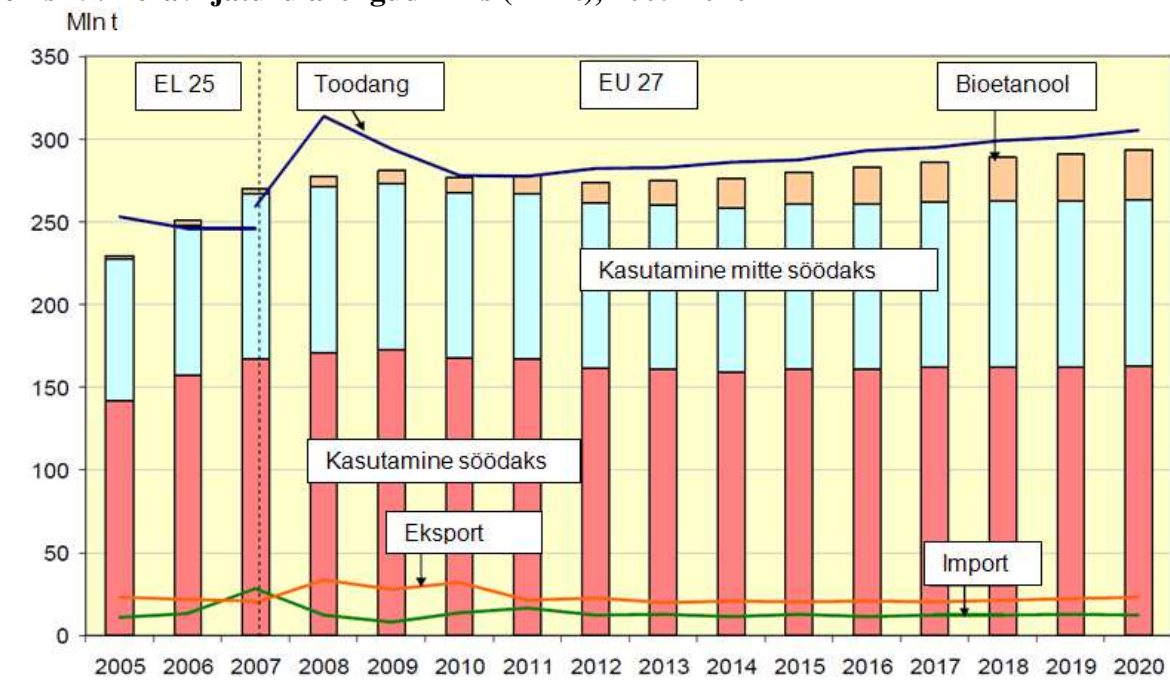
Kokku eksporditi kaera ja kaeratooteid (ü.a. teraks) 2012. aasta kolme esimese kvartaliga 5,5 tuhat tonni, mida oli 6,5% (-387,9 tonni) vähem kui eelmisel aastal samal perioodil.

## 6. Maailma prognoosid

Euroopa Komisjon (EK) prognoosib<sup>6</sup> kesk-pikas perioodis suhteliselt pingelist olukorda EL teraviljaturul, kuna prognoositakse vaid mõõdukat saagikuse kasvu, samas järk-järgulist nõudluse kasvu areneval etanooli turul (joonis).

Ülemaailmne nõudlus teravilja, õliseemnete ja taimsete õlide järele kasvab jätkuvalt, kuigi aeglasemas tempos kui eelmisel kümnendil. Aeglustumine väljendub enam nisu ja õliseemnete kui söödavilja ja riisi nõudluse kasvus. Keskmine saagikuse kasv jääb maha nõudluse kasvust ja sellepärast on vaja rohkem maid põllukultuuride kasvatamiseks. Seega võib eeldada, et põllumajanduskaupade hinnad jäävad kõrgeks, mis võib põhjustada mõnevõrra kiiremat saagi kasvu kesk-pikas perspektiivis ja haritava maa kiiremat suurenemist. Peamistes nisu, söödateravilja ja õliseemneid eksportivates riikides, eriti Venemaal, Ukrainas ja Kanadas, on samuti oodata põllumaa kasvupinna laienemist. Venemaa ja Kanada eelmist saagiaastat iseloomustab ebastabiilne pakkumine, mis tulenes halbade ilmastikuoludest.

**Joonis 19. Teraviljaturu arengud ELis (mln t), 2005-2020**



Allikas: Euroopa Komisjon

<sup>6</sup> [http://ec.europa.eu/agriculture/publi/caprep/prospects2011/fullrep\\_en.pdf](http://ec.europa.eu/agriculture/publi/caprep/prospects2011/fullrep_en.pdf)

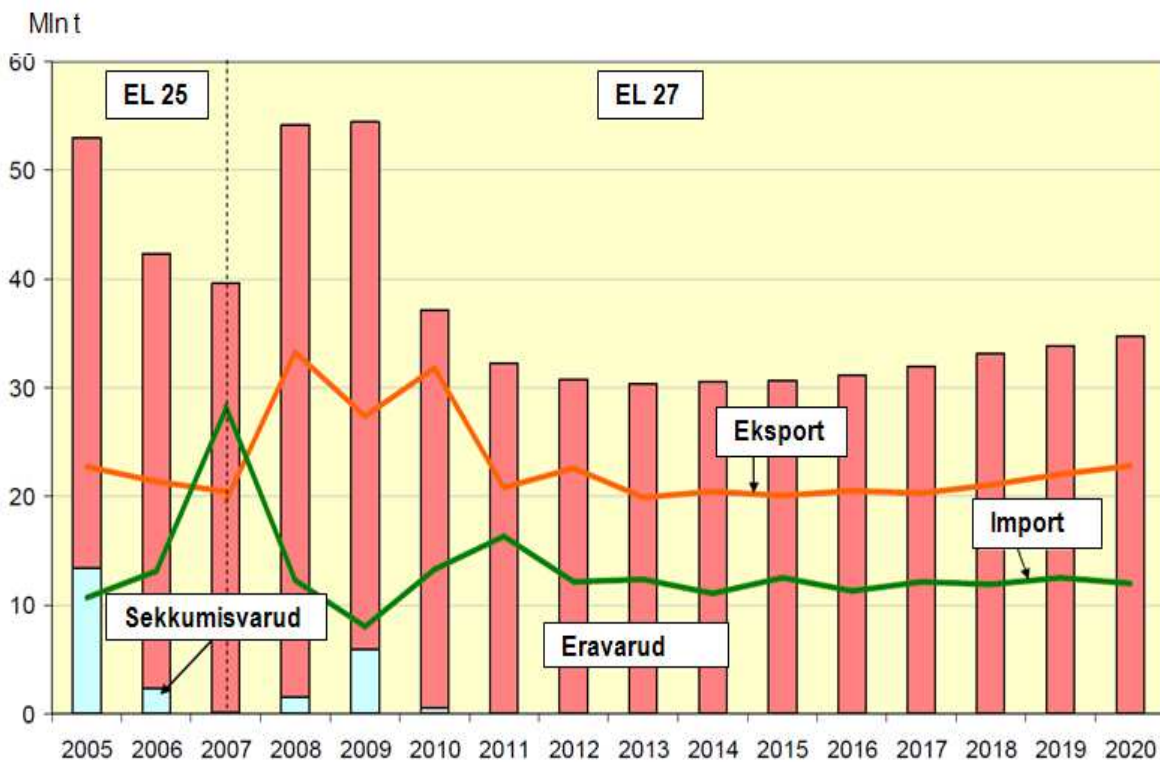
Keskpika perioodi prognooside kohaselt iseloomustab EL teraviljaturgu olukord, kus on madalad varud ja kõrged hinnad. Teravilja pakkumise mõningast suurenemist prognoositakse peamiselt tagasihoidliku saagi kasvu (~0,7% aastas) ja põllukultuuride kasvuala ümberjaotamisest tuleneva teravilja kasvuala mõningase suurenemise tõttu.

EL teravilja sisetarbimine suureneb eelkõige tänu etanooli ja biomassi tööstuste algatustele, mis tehakse biokütuste direktiivi, biomassi tegevuskava ja taastuenergia direktiivi raames liikmesriikide poolt.

Pärast suurt ELi eksporti 2008 -2010 aastal, peaks teravilja ekspordi tase jääma ~20 miljonile tonnile. Suhteliselt pingelises ELi turu tingimustes eeldab see hindade stabiilsust ning samuti seda, et valuutakursi muutused ei piira ELi konkurentsivõimet eksporditurgudel. Kesk-pikas perspektiivis peaksid hinnad jääma vahemikku 150-170€/t. Hinnaprognose tuleks vaadelda kontekstis: praegused ja prognoositavad kõrged tootmiskulud, mis on juhitud energia hinna tõusust.

Teravilja **tootmine** kesk-pika prognoosi kohaselt suureneb suhteliselt vähe – 277 miljonilt tonnilt 2011. aastal 305 miljoni tonnini 2020.aastal. ELi **sisetarbimine** prognooside kohaselt samuti suureneb. Kui 2011. aastal oli tarbimine 278 miljonit tonni, siis 2020. aastaks kasvab see 293 miljoni tonnini ehk 5,6%. Peamiselt kiirendab tarbimise kasvu etanooli kasutus, mis peaks kolmekordistuma ja jõudma 30 miljoni tonnini 2020. aastaks. Teravilja inimtarbimine kasvab 2020. aastaks 66,4 miljoni tonnini ehk 1,4% võrreldes 2011. aastaga. Teravilja kasutatakse prognooside kohaselt 2020. aastal loomasöödaks 162,5 miljonit tonni ehk 2,6% vähem võrreldes 2011. aastaga.

### Joonis 20. ELi teravilja varud ja kaubandus (mln t), 2005-2020



Allikas: Euroopa Komisjon

Prognooside kohaselt jääb eksport järgmiseks kümnendiks ~20 miljoni tonni tasemele. 2020. aastaks ennustatakse teravilja ekspordiks 22,8 miljonit tonni ehk 9,5% rohkem võrreldes 2011. aastaga. Import püsib stabiilselt 12 miljonil tonnil.

Kaks järjestikust madalat saaki aastatel 2010 ja 2011, vähendasid märgatavalt ELi teravilja **varusid**. On tõenäoline, et teravilja saagi kasvu piiratud väljavaated ei suuda sammu pidada sisenõudluse kasvuga ja selle tulemusel püsib varude tase madalal. 2020. aastal on prognooside kohaselt teravilja varud 34,8 miljonit tonni ehk 7,7% kõrgemad kui 2011. aastal.