

Lihatööstussektori 2013. aasta 9 kuu ülevaade

Kokkuvõte

- Lihatööstussektoris makstav töötasu on jätkuvalt madalam, kui Eesti keskmine töötasu
- Lihatööstussektor teenis 9 kuuga kasumit 4,8 miljonit eurot (eelmisel aastal samal ajal oli see ainult 1,0 miljonit eurot)
- Esialgsel andmete/proгноoside kohaselt kasvab 2013. aastal lihatoodang võrreldes 2012. aastaga kõigis liha liikides. Seega võib ennustada, et kasvab ka tööstustoodang.

Sissejuhatus

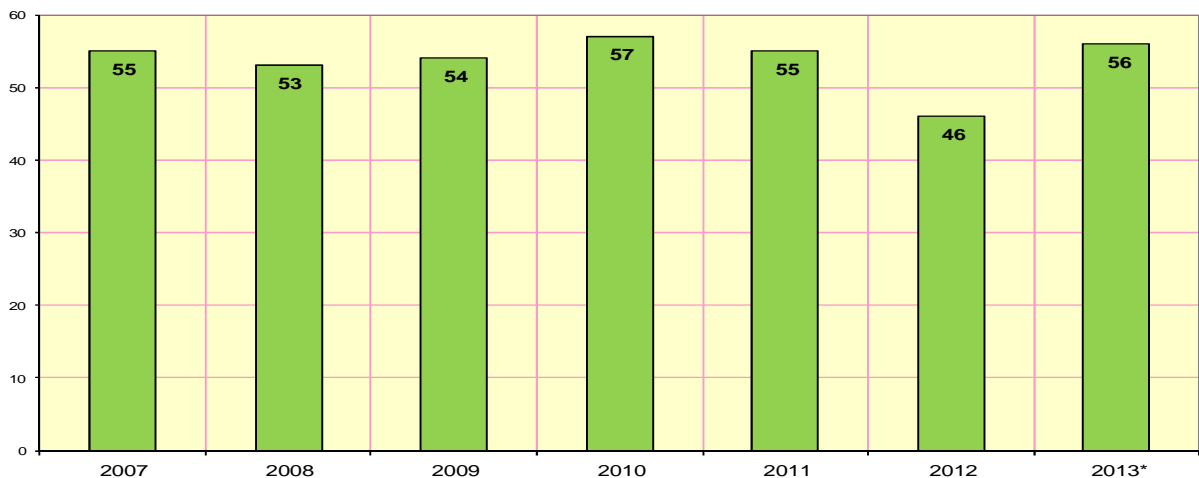
Vaadeldud on lihatööstussektori ettevõtteid, mis kuuluvad Eesti majanduse tegevusalade klassifikaator (EMTAK 2008) tabeli järgi C101 kategooria (liha töötlemine ja säilitamine ning lihatoodete tootmine) alla (*edaspidi lihatööstussektor*). Vaadeldud on nende positsiooni majanduses, olulisemaid majandusnäitajaid, investeeringuid, liha kokkuostu- ning jaehindu ning vähesel määral lihatööstussektori väliskaubandust. Ülevaate tegemisel on kasutatud Eesti Statistikaameti (ESA) lühiajastatistika andmeid, EMORi andmeid ja Põllumajandusministeeriumi (PM) arvutusi.

Positsioon majanduses

Eesti lihatööstussektoris oli ESA esialgsel andmetel 2013. aasta III kvartali lõpu seisuga 56 ettevõtet (juriidilist isikut). 2012. aastal oli sektoris aasta statistika andmetel 46 ettevõtet.

Eestis oli 2013. aasta septembri lõpu seisuga Veterinaar- ja Toiduameti andmetel 96 lihakäitlemisettevõtet (VTA annab tunnustuse töötlemisüksuse järgi, ettevõttel võib seega olla mitu kohta, mis on tunnustatud eraldi üksusena). Võrreldes eelmise aastaga on nimekirjas olevate ettevõtete üldarv vähenenud 1 ettevõtte võrra. 5 ettevõttel oli tunnustus mitmele töötlemisüksusele ja 6 kohta oli lisatud märke tegevus peatatud. Seega oli nimekirjas tegelikult 85 ettevõtet. Neist 33 olid väiketapamajad (toimub ainult loomade tapmine, lihalõikust, lihatoodete valmistamist jms tegevust pole).

Joonis 1. Ettevõtete arv, 9 kuud 2007-2013

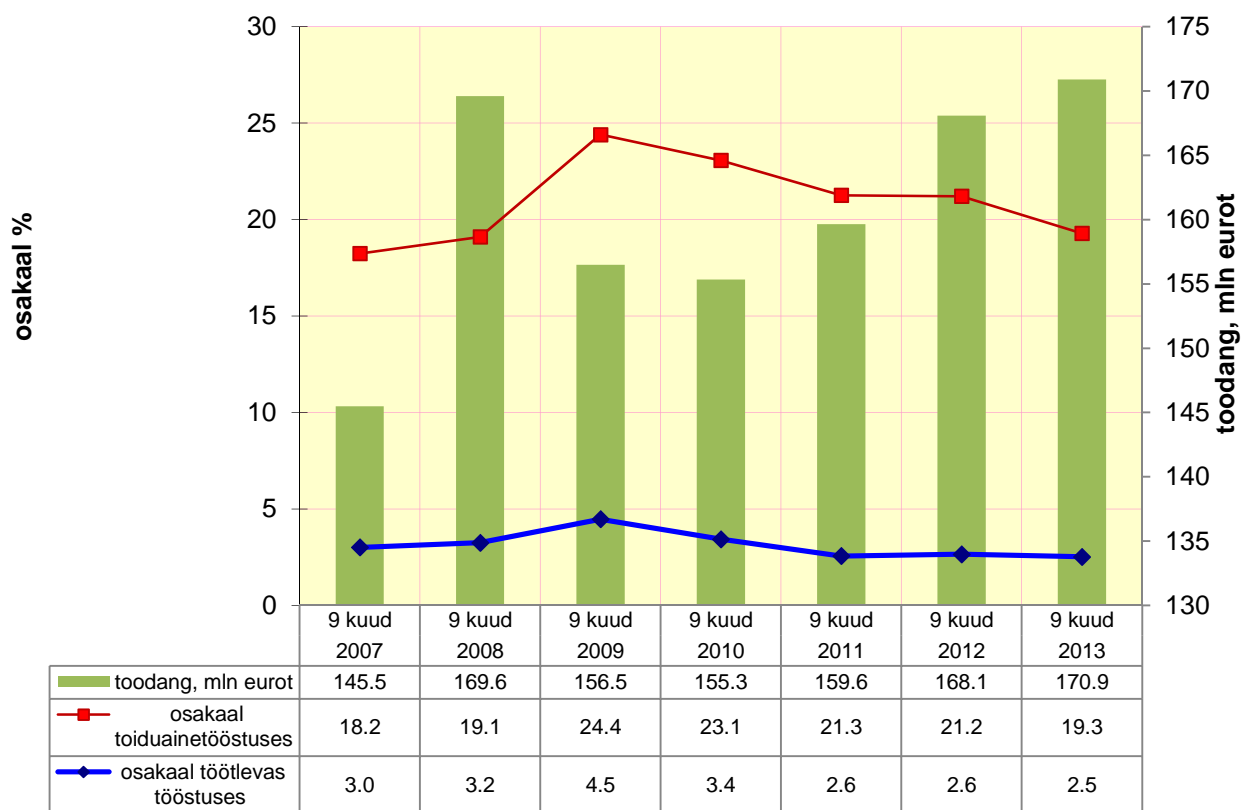


Allikas: ESA, * lühiaja statistika

Jätkuvalt iseloomustab Eesti lihatööstussektorit tihe konkurents siseturul. Välismaise kapitaliga ettevõtted omavad ~80 -85% turuosast (2007. aastal oli see umbes 70% kogu Eesti lihatoodete müügist ja 2008.-2009. aastal oli 75-80%, 2010. aastal ligikaudu 80% ning 2011.-2012. aastal 75-80%). Kodumaise kapitaliga ettevõtted on (mõned suuremad ja palju väiksemaid) on leidnud oma turunišši ning pakuvad konkurentsi suurtele välismaistele kontsernidele.

ESA kiirstatistika andmetel oli lihatööstussektori kogutoodangu osatähtsus toiduainete tootmises 2013. aasta 9 kuuga 19,3% (eelmisel aastal samal ajal 21,2%). Töötleva tööstuse kogutoodangust andis lihasektor 2013. aasta 9 kuuga 2,5% (2011. aastal oli see 2,6% ja 2012. aastal 2,6%).

Joonis 2. Lihatoöstussektori toodang (mln eurot) ja toodangu osakaal (%) toiduainetööstuses ja töötlevas tööstuses (kogutoodangu järgi), 2005-2013 9 kuud



Allikas: PM

Liha ja lihatoodete eksport moodustas 2013. aasta 9 kuuga kogu põllumajandustoodete ja –saaduste väljaveost 8,8% (2011. aasta III kvartalil oli see 8,2% ja 2012. aastal 7,1%).

Tabel 1. Tööstus toodangu struktuur (tuhat tonni) ja Eesti lihatoodang (tapakaalus) kokku (tuhat tonni) 2007-2013

	2007	2008	2009	2010	2011	2012*	2013 9 kuud *
Eesti lihatoodang kokku	70.5	74.6	76	75.4	80.6	78.4	-
Liha tööstustoodang	45.7	45	44.9	45.5	43.1	-	-
Vorsttooted	32.4	33.6	35.5	36.7	36.5	34.2	23,7
<i>..keeduvorst</i>	8.8	10.2	11.1	10.8	11.9	11.5	-
<i>..sardellid</i>	3.7	3.6	3.4	3.8	3.5	3.4	-
<i>..viinerid</i>	8.8	9.1	10.9	12.4	11.3	10	-
<i>..poolsuitsuvorst</i>	6.3	5.5	6.3	4.7	5.8	4.5	-
<i>..täissuitsuvorst</i>	1.2	1.1	0.6	0.7	1	1	-
<i>..maksavorst</i>	1	1	1	1	0.9	0.9	-
<i>..verivorst</i>	1.3	1.3	1.4	1.5	1.4	1.4	-
<i>..muud vorsttooted</i>	1.3	1.8	0.8	1.9	0.8	1.5	-
Termiliselt töötlemata naturaalsed pooltooted lihast	32.4	32.9	33	32.9	34.5	31.1	-
Termiliselt töödeldud tooted lihast	9.1	9.6	6.7	7.6	8.4	8.1	-
Pelmeenid	.	.	5.6	3.5	5.9	3.8	-
Pasteet	0.3	0.4	0.3	0.3	0.3	0.3	-
Suitsulihatooted***	10.1	9	9.6	9.9	10.3	9.7	-

Allikas: ESA * andmed pole avaldatud

Ühik: tuhat tonni

*** Aastast 2008 koos kuivatatud ja soolatud lihatoodetega

2013. aasta 9 kuuga tapeti tunnustatud lihatöötlemisettevõtetes 22,9 tuhat veist ning neist saadi 5,4 tuhat tonni liha. Võrreldes 2012. aasta sama perioodiga suurenes tunnustatud lihatöötlemisettevõtetes tapetud veiste arv 1000 veise võrra (4,6%) ja liha saadi 317 tonni rohkem (6,2%).

Sigasid tapeti 321,5 tuhat ja neist saadi 25,5 tuhat tonni liha. See on eelmise aasta sama ajaga võrreldes 6,5 tuhat siga rohkem (2,1%), kellest saadi ka 0,6 tuhat tonni rohkem liha (2,6%).

Lambaid ja kitsesid tapeti tunnustatud lihatöötlemisettevõtetes 3,2 tuhat looma see on 1,8 tuhat lammast ja kitsesid vähem kui 2012. aasta esimese 9 kuuga (36%). 2013. aasta 9 kuuga saadi lammastest ja kitsedest 55,7 tonni liha, mida on eelmise aasta sama perioodiga võrreldes 38 tonni vähem (40%).

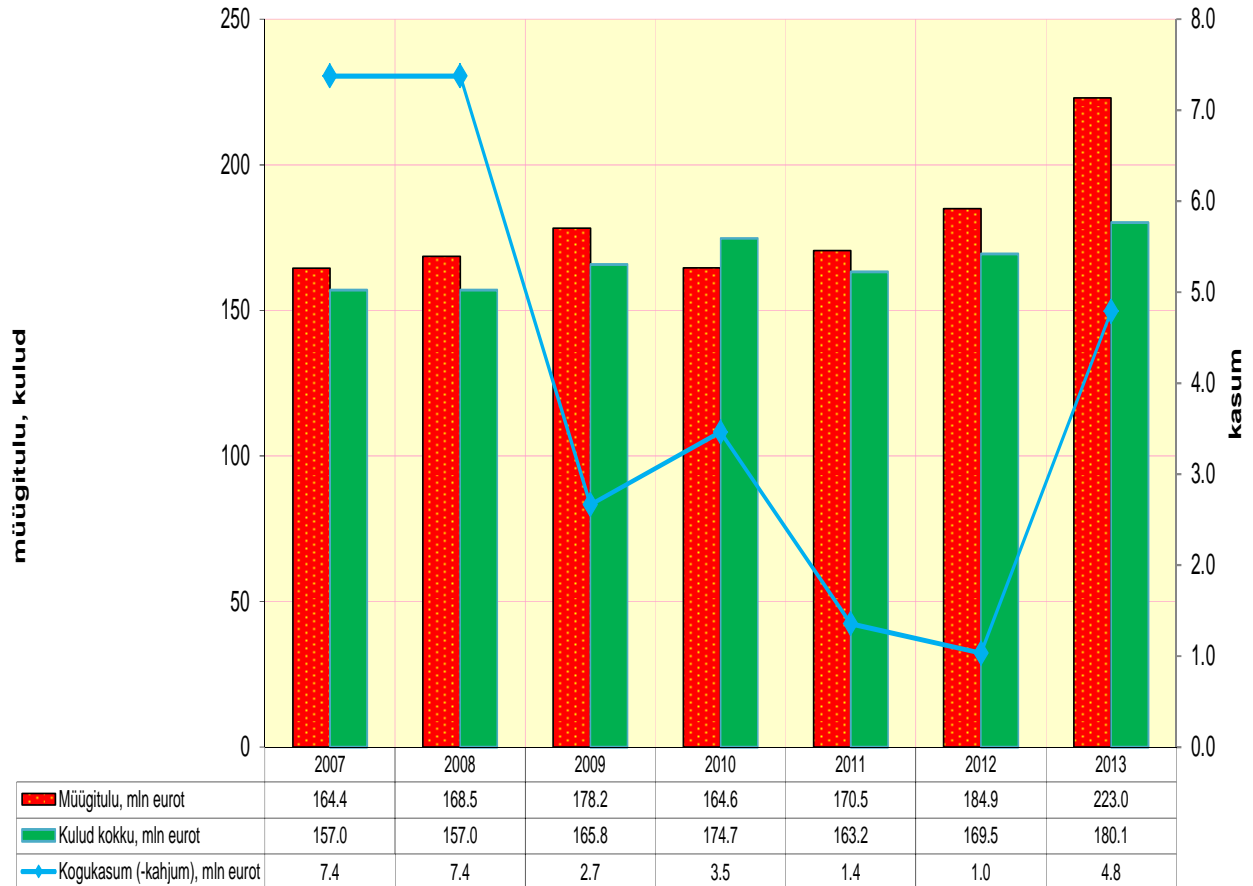
Majandusnäitajad

Käive ja kasum

2013. aasta 9 kuuga oli lihasektori käive 223 miljonit eurot, mis on 2012. aasta 9 kuu võrlduses 38,1 miljonit eurot (17,1%) rohkem.

2012. aasta 9 kuuga teenis lihasektor 4,8 miljonit eurot kasumit, mis eelmise aasta sama perioodiga võrreldes on suurenenud 3,8 miljonit eurot (78%). kasumi % käibest oli 2,1%.

Joonis 3. Lihatööstussektori müügitulu, kogukulud ja -kasum 9 kuud 2007-2013, miljon eurot

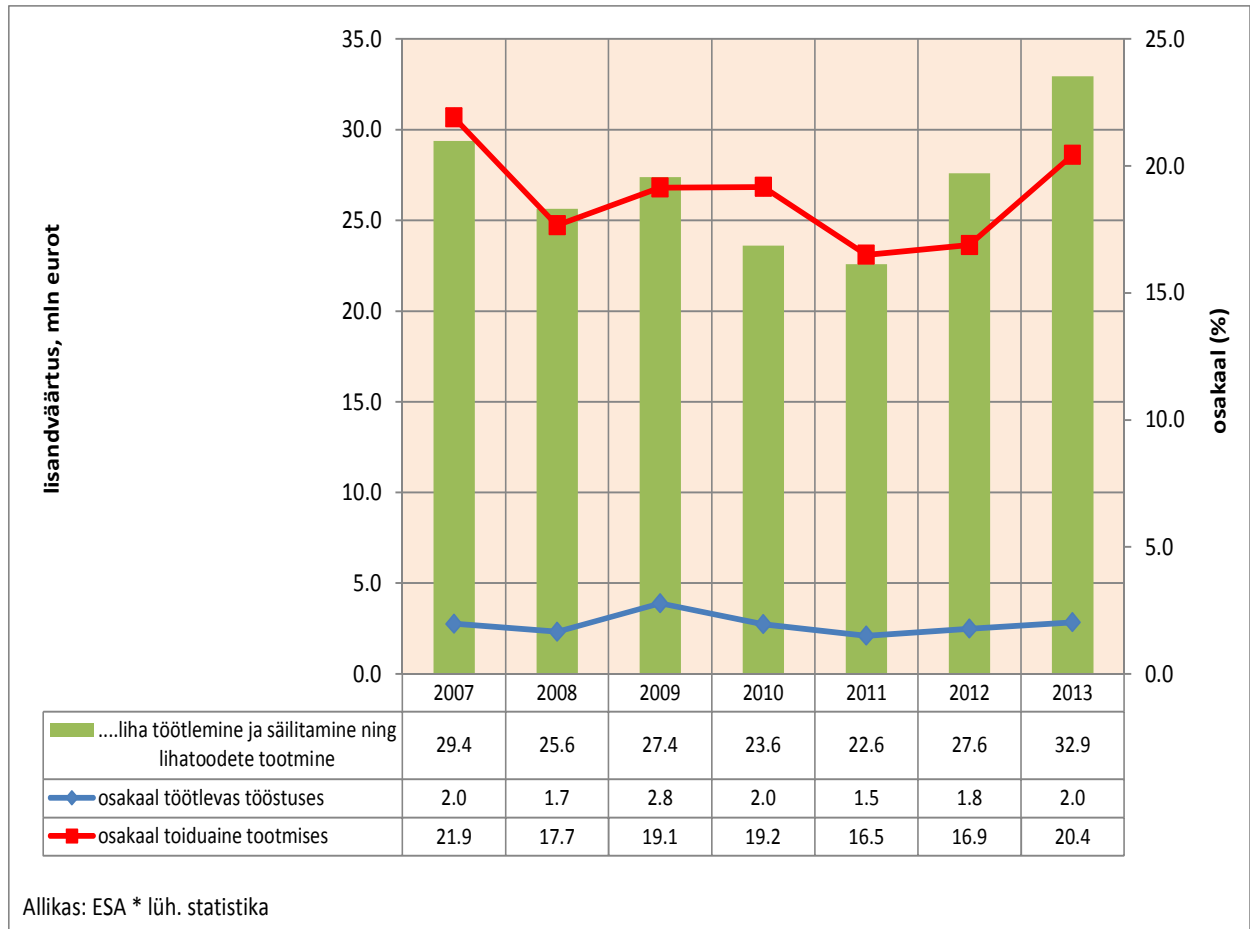


Allikas: ESA * lüh. statistika

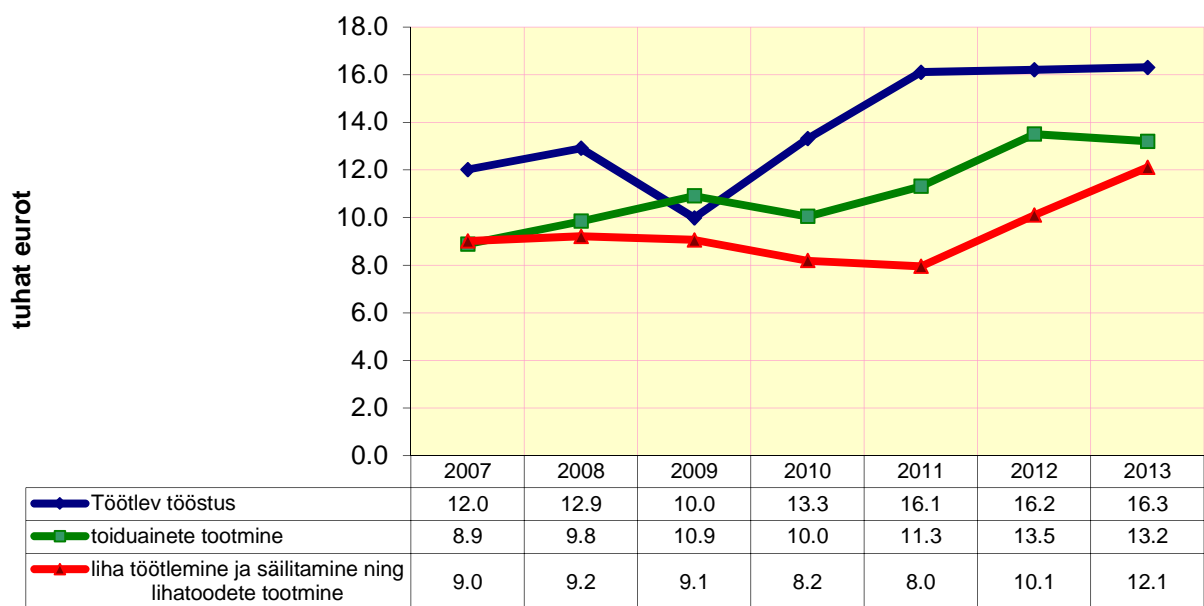
Lisandväärtus ja tööviljakus

2013. aasta 9 kuuga oli lihatööstussektori lisandväärtus 32,9 miljonit eurot, mis on eelmise aasta sama perioodiga võrreldes 5,3 miljonit eurot (19,4%) suurem. Tööviljakus hõivatu kohta puhta lisandväärtuse alusel oli 2013. aasta 9 kuuga 12,1 tuhat eurot, mis on 2012. aasta sama perioodiga võrreldes 2 tuhat eurot suurem (19,8%).

Joonis 4. Lihatööstussektori lisandväärtus (miljon eurot) ja osatähtsus töötlevas tööstuses ja toiduainetööstuse lisandväärtusest 9 kuud 2007-2013



Joonis 5. Tööviljakus hõivatu kohta puhta lisandväärtuse alusel (tuhat eurot) 9 kuud 2002-2013

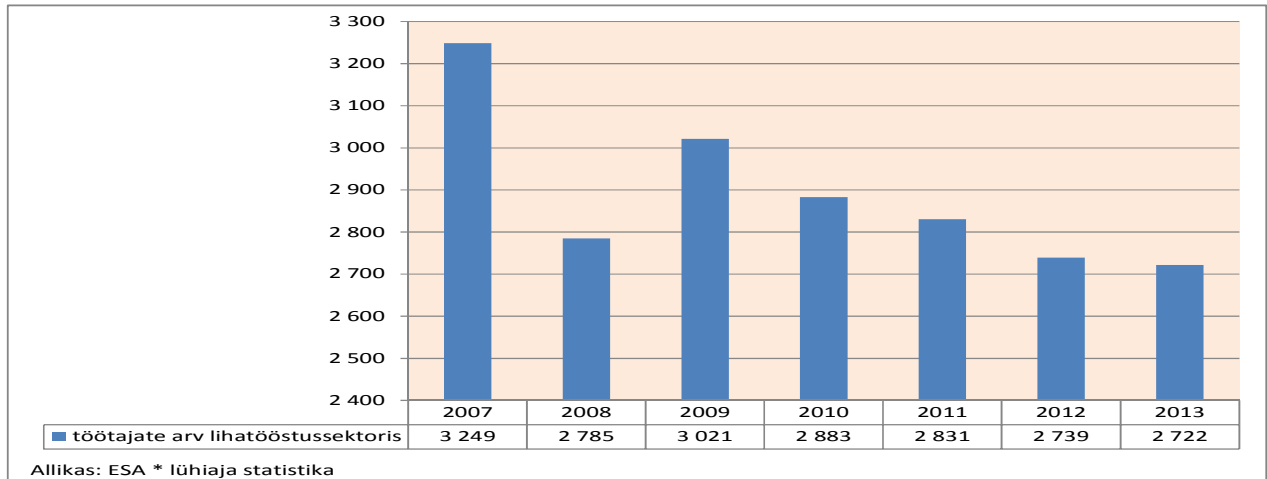


Töötajate arv ja töötasu

2013. aasta esimese 9 kuu keskmisena töötas ESA andmetel lihasektoris keskmiselt 2722 inimest. Võrreldes 2012. aasta sama perioodiga on töötajate arv vähenenud 17 inimese võrra (~1%).

Lihatööstussektoris töötas 2013. aasta III kvartalis 22,2% toiduainetööstuses hõivatud inimestest (2012. aastal oli see 22,7%, 2011. aastal 23,4%, 2010. aastal 23,3%, 2009. aastal 23%, 2008. aastal 19,5% ja 2007. aastal 21,8%).

Joonis 6. Lihatööstussektoris keskmine tööga hõivatud isikute arv, 9 kuud 2007-2013

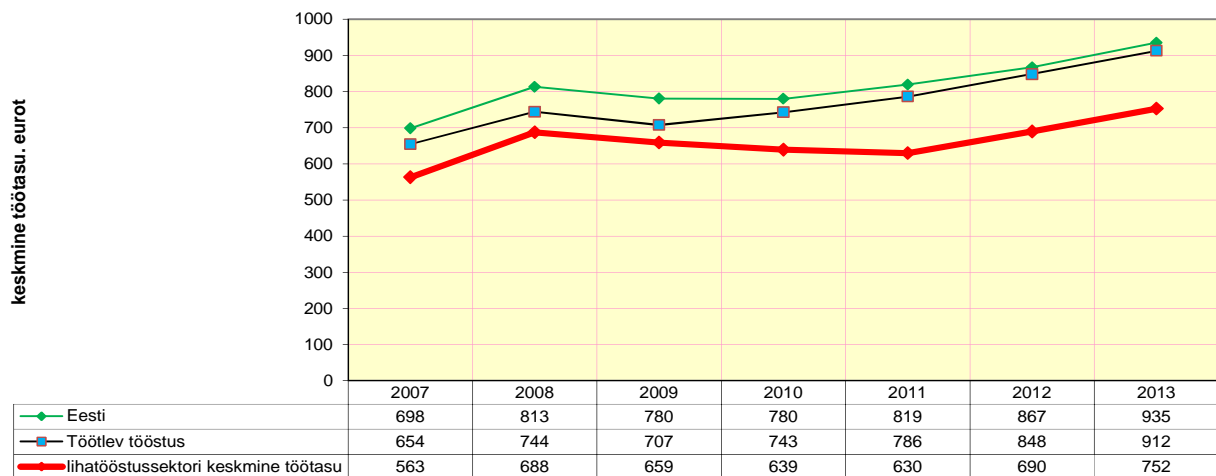


2013. aasta 9 kuu keskmisena maksti lihatoöstussektoris töötasu 752 eurot kuus, mis on 2012. aasta sama perioodiga võrreldes 62 eurot (8,3%) rohkem.

Käesoleva aasta 9 kuuga oli Eesti keskmine kuu töötasu 935 eurot, mis on eelmise aasta sama perioodi töötasust 68 eurot rohkem (7,2%).

2012. aasta 9 kuuga oli lihasektori keskmine töötasu Eesti keskmisest töötasust 183 eurot (19,5%) väiksem (2007. aastal 18,5% väiksem, 2008. aastal 23,8% väiksem, 2009. aastal 18,6% väiksem, 2010. aastal 23% väiksem ning 2011. aastal 30% väiksem, 2012. aastal 26% väiksem).

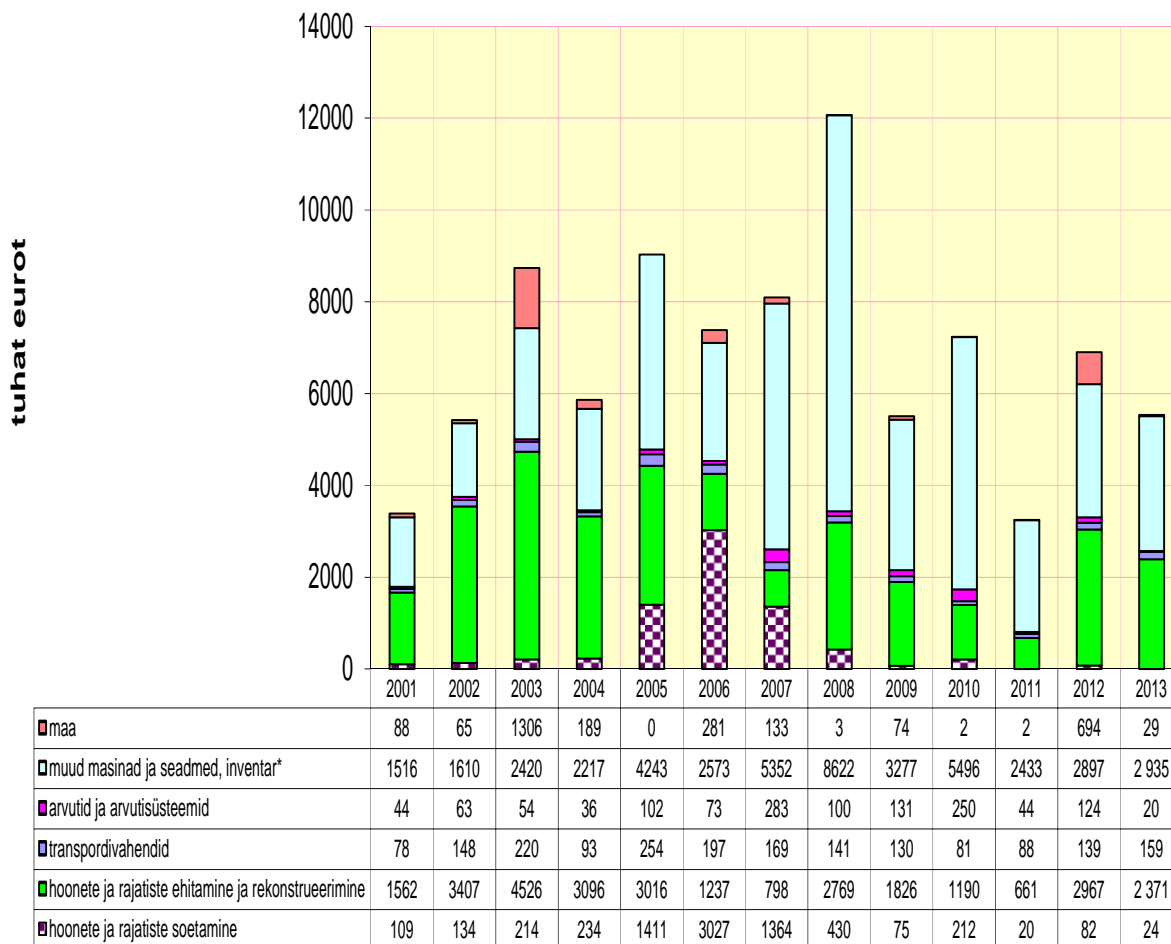
Joonis 7. Lihatoöstussektori, töötleva tööstuse ja Eesti keskmine kuu töötasu (eurot), 9 kuud 2007-2013



Investeeringud

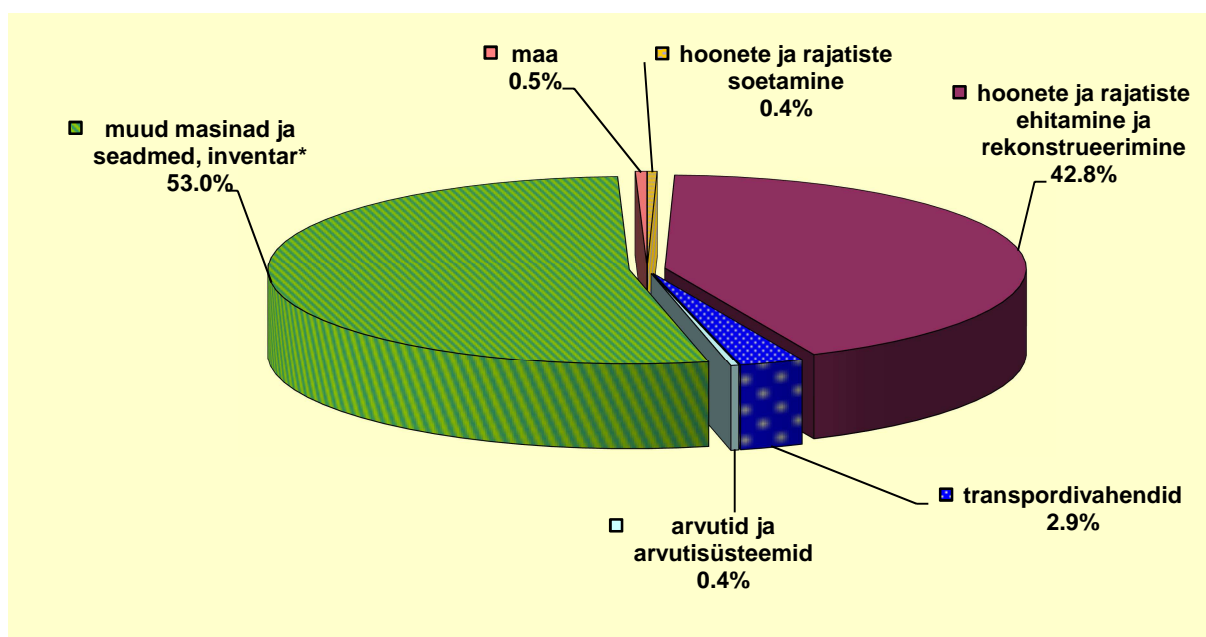
2013. aasta 9 kuuga investeeriti lihatööstussektoris 5,5 miljonit eurot, mida on 2012. aasta esimese 9 kuu investeeringutega võrreldes 1,37 miljonit eurot ehk 19,8% vähem. Suurimad investeeringud tehti 2013. aasta III kvartaliga masinate ja seadmete ning inventari soetamiseks.

Joonis 8. Lihatoöstussektori investeeringud 9 kuud 2005-2013, tuhat eurot



Allikas: ESA lühiaja statistika * va arvutid, arvutisüsteemid ja transpordivahendid

Joonis 9. Lihatööstussektori investeeringud 9 kuud 2013



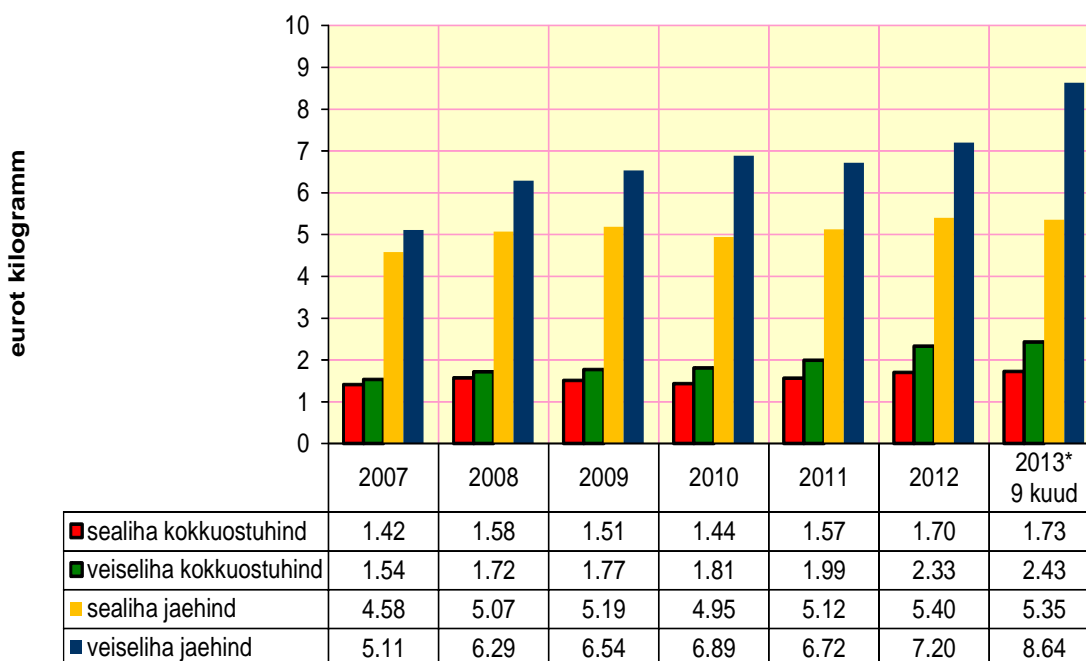
Allikas: ESA * va arvutid, arvutisüsteemid ja transpordivahendid

Hinnad

Liha jae- ja kokkuostuhinnad

2013. aasta 9 kuu esialgsete andmete järgi oli sealihajaehind (kondita) võrreldes 2012. aasta sama ajaga 0,49 eurot (8,9%) kõrgem ja veiseliha jae-hind (kondita) 0,39 eurot (4,5%) kõrgem.

Joonis 10. Sea- ja veiseliha jae- ja kokkuostuhinnad, eurot/kilogramm, 2007-2013



Allikas: EKI, EMOR, PM arvutused * esialgsed andmed

Kaubandus

Liha ja lihatoodete eksport moodustas 2013. aasta 9 kuuga kogu põllumajandustoodete ja –saaduste väljaveost 8,17% (2011. aasta III kvartaliga oli see 8,2% ja 2012. aastal 7,9%).

ESA kiirstatistika andmetel eksportis lihatööstussektor 2013. aasta 9 kuuga ~22,9 miljoni euro väärtuses toodangut, mida oli 3,9% rohkem kui eelmisel aastal samal perioodil.

Majandusnäitajate üldtabel

Tabel 2. Lihatoöstussektori olulisemad näitajad ja muutus 9 kuud 2012-2013

	2012 9 kuud	2013 9 kuud	Muutus (%)
Positsioon majanduses			
Ettevõtete arv	46.0	56.0	+17.9
Toodangu väärtus, mln eurot	168.1	170.9	+1.6
Lihatööstussektori toodangu osatähtsus (%):			
töötlevas tööstuses	2.6	2.5	-3.8
toiduainetööstuses	21.2	19.3	-9.0
Majandusnäitajad			
Müügitulu, mln eurot	184.9	223	+17.1
Kogukulud, mln eurot	169.5	180.1	+5.9
Kogukasum, mln eurot	1.0	4.8	+79.2
Lisandväärtus, mln eurot	27.6	32.9	+16.1
Lihatööstussektori lisandväärtuse osakaal (%):			
töötlevas tööstuses	1.8	2.0	+10.0
toiduainetööstuses	16.9	20.4	+17.2
Töövõljalikus hõivatud kohta puhta lisandväärtuse alusel, tuhat eurot	10.1	12.1	+16.5
Töötajate arv	2739	2722	-0.6
Keskmine kuu töötasu, eurot	690	752	+8.2
Investeeringud			
Investeeringud materiaalsesse põhivarasse, mln eurot	6.9	5.5	-20.3
Hinnad			
Sealiha kokkuostuhind, eurot kilogramm	1.66	1.73	+3.9
Veiseliha kokkuostuhind, eurot kilogramm	2.30	2.43	+5.3
Sealiha jaehind, eurot kilogramm	5.34	5.35	+0.1
Veiseliha jaehind, eurot kilogramm	6.99	8.64	+19.1
			<i>suurenenud</i>
			<i>vähenenud</i>