

Piimatööstuse 2013. aasta kolme kvartali ülevaade

Lühikokkuvõte

- 2013. aasta kolme kvartali kokkuvõttes töötles piimatooteid 25 ettevõtet (juriidilist isikut)¹, enim oli suurenenud mikroettevõtete arv (kuni 9 inimesega) – 4 võrra
- Toodeti 255,6 mln euro väärtuses piimatooteid
- Piimatööstuse toodangu osakaal moodustas 3,8% töötleva tööstuse ning 29% toiduainetööstuse kogutoodangust
- Piimatööstuse müügitulu oli ~292 mln eurot ning teeniti 9,6 mln eurot kogukasumit
- Kogukulud olid 282 mln eurot ning kogukulud olid vaadeldaval perioodil kiiremini kasvanud kui müügitulu
- Piimatöötlemisettevõtted löid 32,3 mln eurot puhast lisandväärtust, tööviljakus oli 15,5 tuh eurot
- Materiaalsesse põhivarasse investeeriti 8,7 mln eurot ning investeeringud suurenesid 7% võrra
- Piimatooteid eksporditi ~155 mln euro väärtuses, ekspordi käive kasvas ligi veerandi võrra ning piimatoodete osa kogu põllumajandussaaduste ekspordis suurenes

Sissejuhatus

Ülevaade kajastab piimatööstuse positsiooni majanduses, olulisemaid majandusnäitajaid, investeeringuid, piima- ja piimatoodete töötleja- ja jaehindu ning lühidalt ka piimatööstuse väliskaubandust. Piimatööstuse võrdluses toiduainetööstusega on toiduainetööstuse andmeid käsitletud koos joogitootmise tööstusega.

Ülevaate tegemisel on kasutatud Eesti Statistikaameti (SA) lühiajastatistika andmeid ning ülevaade hõlmab ajaperioodi jaanuari algusest kuni septembri lõpuni (9 kuud) ehk kolme kvartali koondandmeid võrrelduna viimase seitsme aasta jooksul. Piimatööstusena käsitletakse ülevaates kõiki piimatöötlemisettevõtteid sektoris.

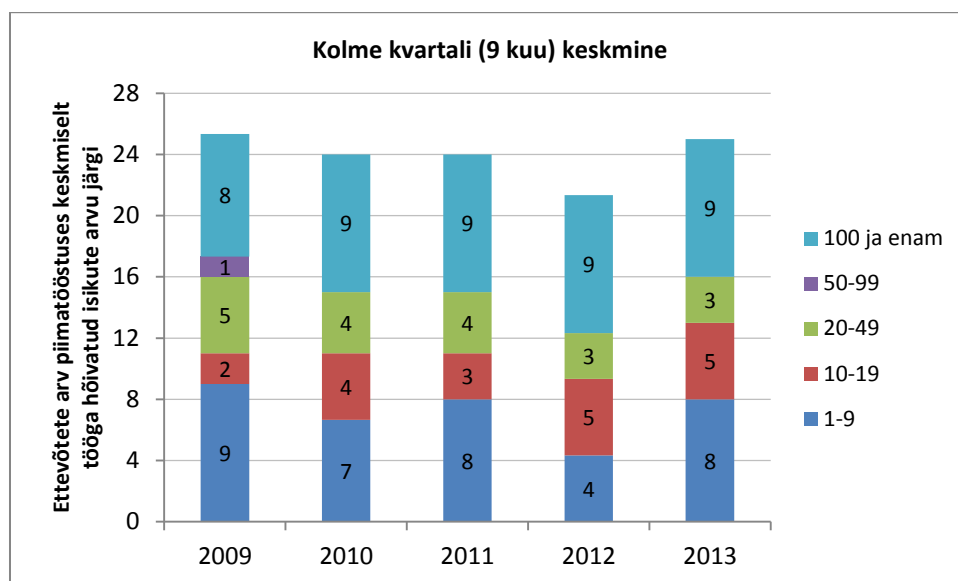
Piimatööstuse ettevõtetena käsitleb SA järgmisi EMTAK 2008 nimekirja ettevõtteid, mis tegelevad alljärgnevat:

- Värske piima töötlemine, rõõsa koore tootmine; siia ei kuulu lehmatoorpiima, lamba, kitse, mära, eesli, kaameli jne toorpiima tootmine
- Juustu, sh vadakujuustu ja kohupiima tootmine (riivitud juust, sulatatud juust, sinihallitusjuust jm juustud)
- Muude piimatoodete tootmine, sh või tootmine
 - piimapõhiste jookide tootmine
 - kuiv või kontsentreeritud piima (magustatud või magustamata) tootmine
 - tahke piima või koore tootmine
 - või ja muude piimarasvade ning piimarasvavõiete tootmine
 - jogurti tootmine
 - fermenteeritud või hapendatud piima ja koore tootmine
 - kaseiini ja laktoosi tootmine
- Jäätise jm söödava jää tootmine (nt sorbett); siia ei kuulu toidujää tootmine

¹ Ettevõtted, mis olid aruandeperioodil finantsmajanduslikult aktiivsed (käive, kulud jne)

1. Positsioon majanduses

SA kiirstatistika andmetel tegutses 2013. aastal kolme kvartali kokkuvõttes piimatööstuses 25 ettevõtet (juriidilist isikut), mida on 4 võrra enam kui 2012. aastal samal perioodil. Võrreldes 2012. aasta 9 kuuga, siis 2013 taastus mikroettevõtete (1-9 töötajaga) arv piimatöötlemissektoris taas 8 ettevõtte ni. Enim mikroettevõtteid lisandus 2013. aastal kolme kvartali kokkuvõttes just viimase kolme kuu jooksul (juuli-september), mis tulenes viimastel kuudel piimasektoris valitsenud soodsast turuolukorrast ning mikroettevõtete suuremast valmidusest seeläbi enam riske võtta. Kõige rohkem ettevõtteid (9) tegutses piimatööstuses 100 ja enam tööga hõivatud isikute² grupis, vähim ettevõtteid (2) tegutses 20-49 tööga hõivatud isikute grupis (joonis 1).

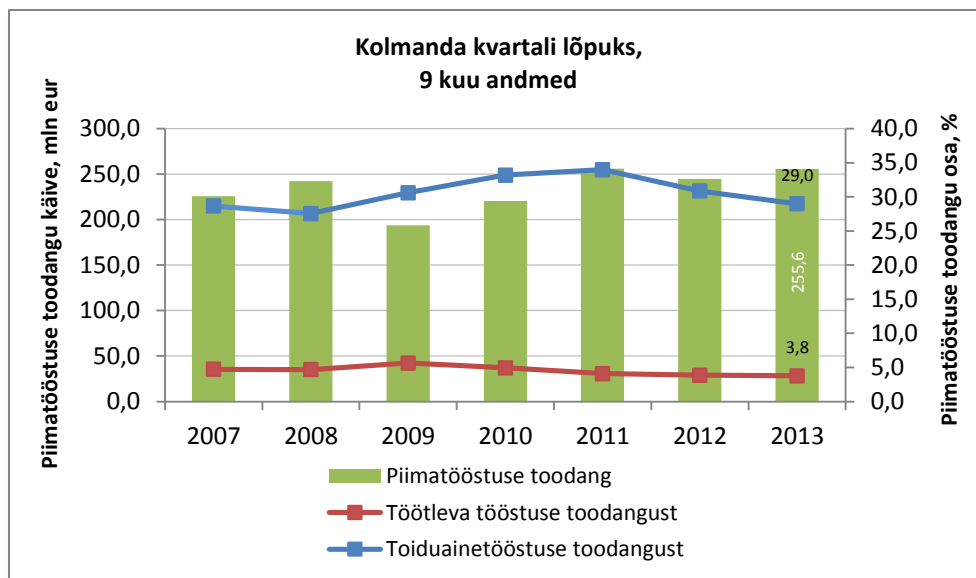


Joonis 1. Ettevõtete arv piimatööstuses keskmiselt tööga hõivatud isikute arvu järgi 2009-2013 kolme kvartali kokkuvõttes. *Allikas: SA.*

SA lühiaja statistika esialgsetel andmetel toodeti piimatööstuses 2013. aasta kolme kvartali kokkuvõttes 255,6 mln euro väärtuses piimatooteid. Seda oli ligi 11 mln euro (+4,5%) võrra rohkem kui 2012. aastal sama perioodi jooksul (joonis 2). Toodetud piimatoodete rahalise väärtuse kasvu põhjustas samal ajavahemikul suurenenud piimatoodete kogutoodangu maht. Rahalises väärtuses arvestatud piimatoodete toodangust moodustas piimatoodete eksport 2013. aasta kolme kvartali kokkuvõttes 60,4%.

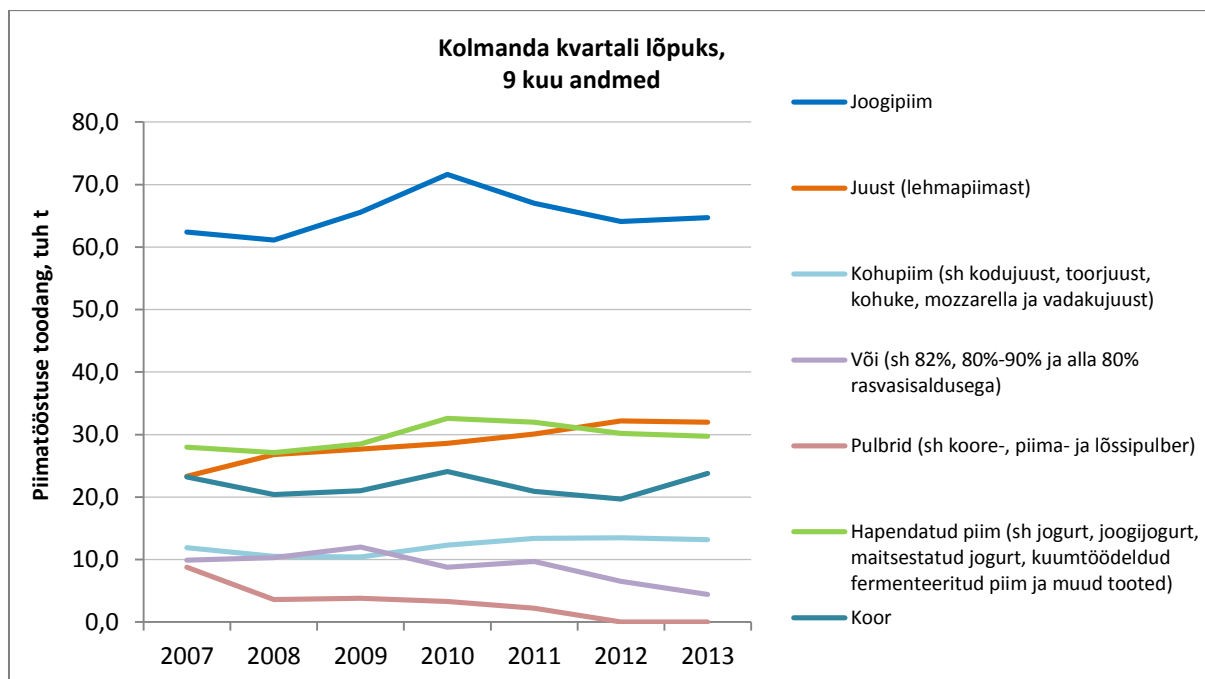
Piimatööstuse toodang moodustas 2013. aasta kolme kvartali arvestuses töötleva tööstuse toodangu väärtusest 3,8% ning toiduainetööstuse toodangu väärtusest 29,0% (3,9% ja 31,0% vastavalt 2012. aastal). Mõlemal juhul oli piimatoodete osa vastava sektori toodangus rahalisse väärtusesse ümberpanduna vähenenud ning see tulenes 2013. aastal toodetud piimatoodete toodangu väärtuse väikesemast kasvust.

² Tööga hõivatud isikud – kõigi ettevõttes töötavate isikute arv, olenemata tööandala pikkusest (sh omanikud ja nende tasuta töötavad pereliikmed, osaajaga töötajad, hooajatöötajad jt)



Joonis 2. Piimatööstuse toodangu käive ja osa töötleva- ning toiduainetööstuse toodangust 2007-2013 kolme kvartali kokkuvõttes. Allikas: SA.

2013. aasta kolme kvartali kokkuvõttes toodeti SA esialgsetel andmetel 167,8 tuh tonni piimatootmeid (+1,0%). Mahult toodeti enim joogipiima 64,7 tuh tonni (+0,9%) ning see moodustas kogu toodetud piimatoodete mahust ligi 39%. Joogipiimale järgnesid juust 32,0 tuh tonniga (-0,6%), hapendatud piim 29,7 tuh tonniga (-1,7%) ja koor 23,7 tuh tonniga (+20,8%) (joonis 3). Enamiku piimatoodete tootmise maht püsis varasemaga samal tasemel, vaid koore toodang oli tõusnud ning jõudis 2013. aasta kolme kvartali kokkuvõttes 2010. aasta tootmise kõrgtasemele. Kuna koore eksport sisuliselt ei kasvanud, siis suurenes eeldatavalt siseturu nõudlus.



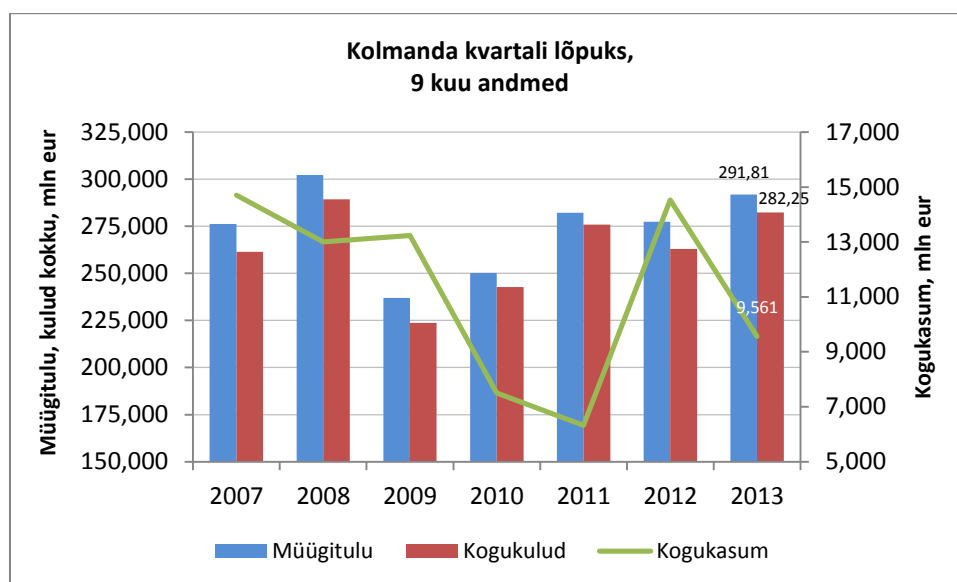
Joonis 3. Piimatööstuse toodang tootegrupiti 2007-2013 kolme kvartali kokkuvõttes. Allikas: SA.

2. Majandusnäitajad

Piimatööstuse müügitulu oli 2013. aasta kolme kvartali kokkuvõttes 291,8 mln eurot ning oli võrreldes eelneva aasta sama perioodiga oluliselt kasvanud (+5,2%) (joonis 4). Müügitulu kasv tulenes nii piimatoodete töötlemise mahu kui ka müüdüd toodete väärtuse tõusust.

Koos müügituluga olid kasvanud ka piimatööstuse kogukulud, mis moodustasid 2013. aasta kolme kvartali kokkuvõttes 282,3 mln eurot (+7,3%). Kogukulude kasvu põhjustas piimatööstuse muutuvkulude (tööjõukulud, energia kasutamine, tooraine hind, transpordikulud, piimatoodete pakendamine jt) oluline suurenemine kolmanda kvartali sees.

Piimatööstuse kogukasum oli 2013. aasta kolme kvartali kokkuvõttes 9,6 mln eurot, aga 2011. ja 2012. aastal toimunud hoogsam kasv asendus 2013. aastal 33,8%-lise langusega. Kogukasum langes tööviljakuse vähenemise ja kogukulude müügitulust kiirema kasvutempo tõttu.



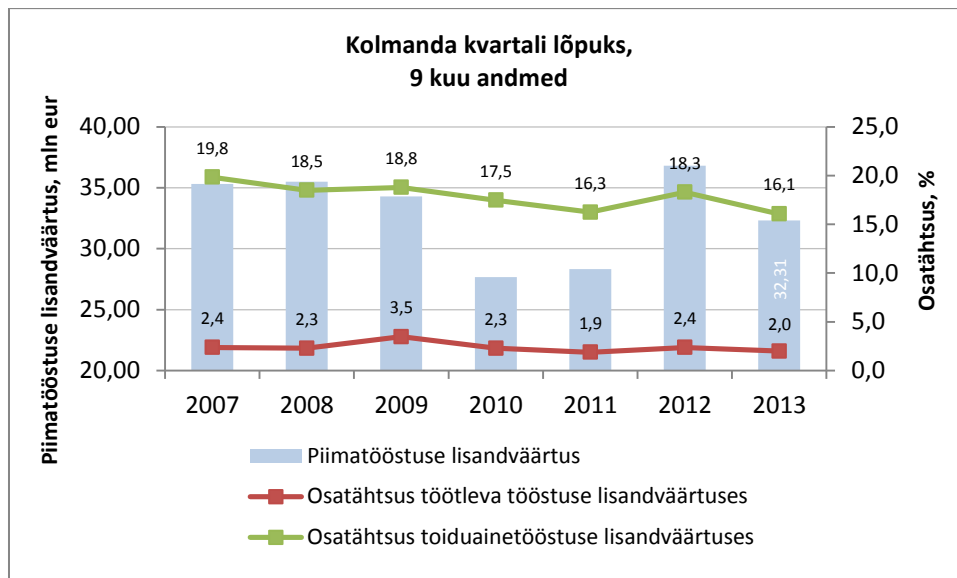
Joonis 4. Piimatööstuse müügitulu, kogukulud ja -kasum 2007-2013 kolme kvartali kokkuvõttes. *Allikas: SA.*

2013. aasta kolme kvartali kokkuvõttes oli SA esialgsel andmetel piimatööstuse poolt loodud puhta lisandväärtuse³ suurus 32,3 mln eurot (-12,2%). See moodustas 2,0% töötlevas tööstuses ja 16,1% toiduainetööstuses loodud lisandväärtusest (joonis 5). Mõlemal juhul piimatööstuse lisandväärtus eelpoolnimetatud tööstuste lisandväärtusega võrreldes vähenes, kuna neist ainult piimatööstuses tööga hõivatud inimeste arv perioodi keskmisena vähenes (seeläbi vähenesid ka tööjõukulud), töötlevas- ja toiduainetööstuses tööga hõivatud inimeste arv perioodi keskmisena suurenes (vastavalt 3,2% ja 2,3%). Samuti mõjutas piimatööstuse puhta lisandväärtuse vähenemist kogukulude proportsionaalselt suurem kasv võrreldes teenitud müügituluga (lõpptulemina kogukasum vähenes).

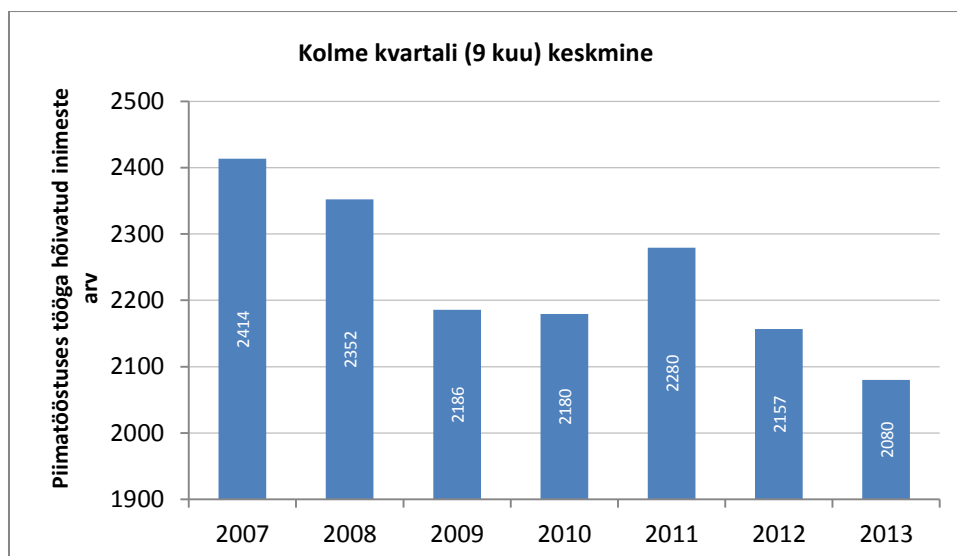
Piimatööstuses oli 2013. aasta kolme kvartali kokkuvõttes keskmiselt 2080 tööga hõivatud inimest, mida oli 3,6% vähem kui 2012. aasta kolme kvartali arvestuses (joonis 6). Töötasude üldine kasv kohalikul tööjõuturul avaldas samuti mõju tööjõu liikumisele piimatööstusest

³ puhas lisandväärtus = (müügitulu – kulud kokku) + tööjõukulud

teistesse majandusharudesse. Samuti otsivad ettevõtted pidevalt võimalusi tööprotsesside efektiivsemaks muutmiseks, seda kas töötlemise protsessi täiustades või tööoperatsioone ühildades, mille läbi on omakorda muutuses ka tööga hõivatute arv.



Joonis 5. Piimatööstus poolt loodud puhas lisandväärtus ja selle osatähtsus töötlevas- ja toiduainetööstuses 2007-2013 kolme kvartali kokkuvõttes. *Allikas: SA.*

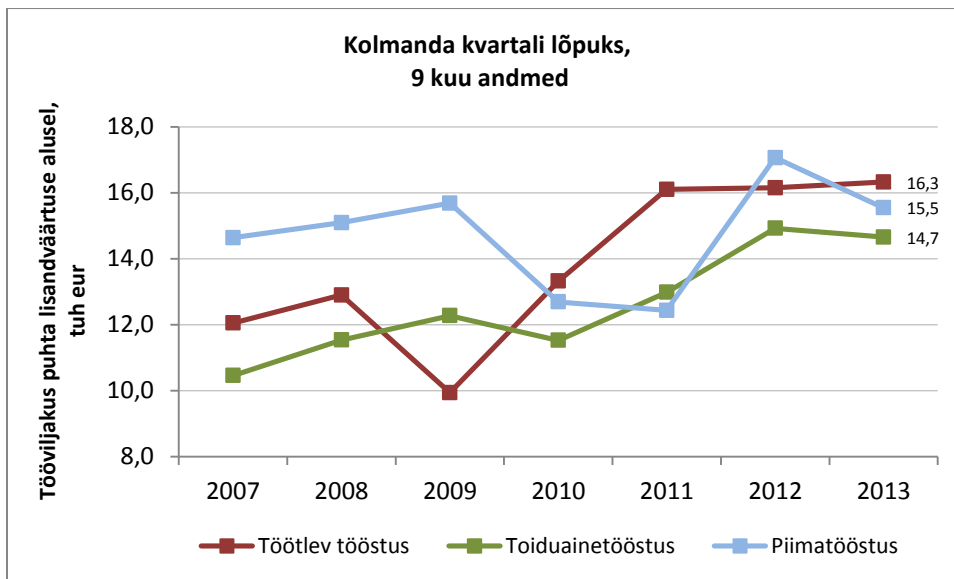


Joonis 6. Piimatööstuses keskmiselt tööga hõivatud inimeste arv 2007-2013 kolme kvartali kokkuvõttes. *Allikas: SA.*

Piimatööstuse efektiivsus 2013. aasta kolme kvartali kokkuvõttes langes, mida kinnitas lisandväärtuse kui puhta lisandväärtuse alusel leitud tööviljakuse⁴ langus. Piimatööstuse tööviljakus oli 15,5 tuhat eurot, mis oli 9,4% väiksem kui 2012. aasta kolme kvartali kokkuvõttes (joonis 7). Tööviljakuse langusele avaldas mõju tööjõukulude kasv ning tööga

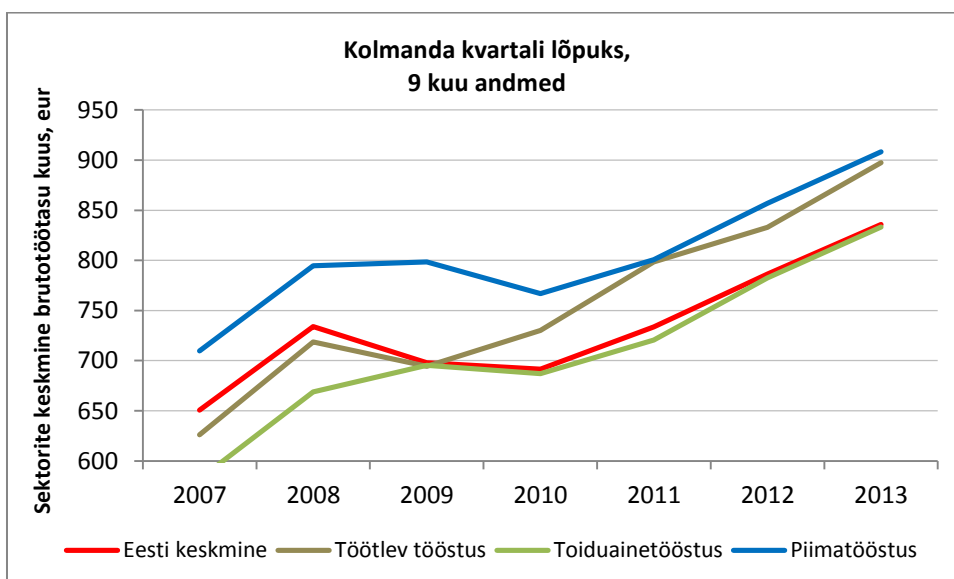
⁴ tööviljakus puhta lisandväärtuse alusel = (müügitulu – kulud kokku) + tööjõukulud / tööga hõivatud inimeste kvartalikeskmine arv

hõivatud inimeste arvu vähenemine. Võrreldes töötleva tööstusega, siis piimatööstuse tööviljakus jäi 4,8% madalamaks, toiduainetööstuse tööviljakusest oli aga 6,1% kõrgem.



Joonis 7. Tööviljakus puhta lisandväärtuse alusel 2007-2013 kolme kvartali kokkuvõttes.
Allikas: SA.

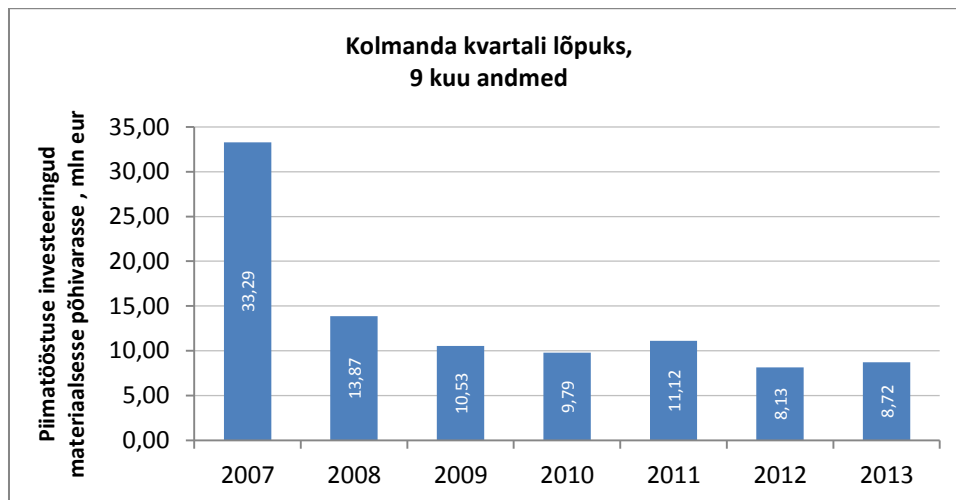
Eesti keskmine töötasu 2013. aasta kolme kvartali kokkuvõttes suurenes üle 6%, olles 836 eurot kuus (bruto). Üldise töötasu kasvuga läks kaasa ka piimatööstus, kus keskmine töötasu oli 908 eurot (+6,0%) kuus, mis oli 8,7% kõrgem kui Eesti keskmine töötasu ning 1,2% ja 9,0% kõrgem kui töötleva- ja toiduainetööstuse töötasu (joonis 8). Samas oli piimatööstuse töötasu kasvutempo teiste sektorite ja Eesti keskmisega võrreldes mõnevõrra väiksem.



Joonis 8. Piimatööstuse keskmine brutotöötasu kuus 2007-2013 kolme kvartali kokkuvõttes.
Allikas: SA.

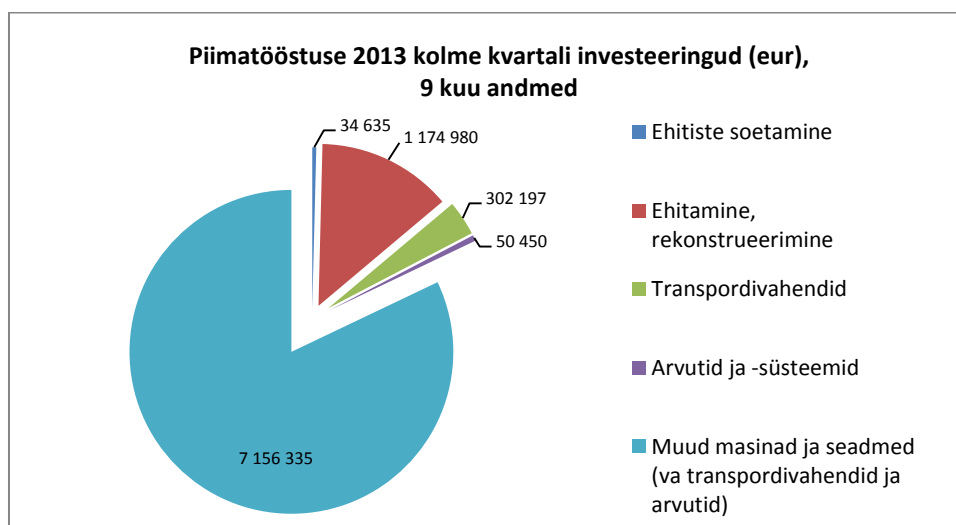
3. Investeeringud

Piimatööstuse investeeringud materiaalsesse põhivarasse 2013. aasta kolme kvartali kokkuvõttes olid 8,72 mln eurot ja võrreldes varasema perioodiga veidi kasvasid (+7,3%) (joonis 9). Investeeringute suurenemisele on positiivset mõju avaldanud soodne turuolukord (piimatoodete kogutoodangu, müügitulu ja ekspordi suurenemine, samuti madalad laenuintressid).



Joonis 9. Piimatööstuse investeeringud materiaalsesse põhivarasse 2007-2013 kolme kvartali kokkuvõttes. *Allikas: SA.*

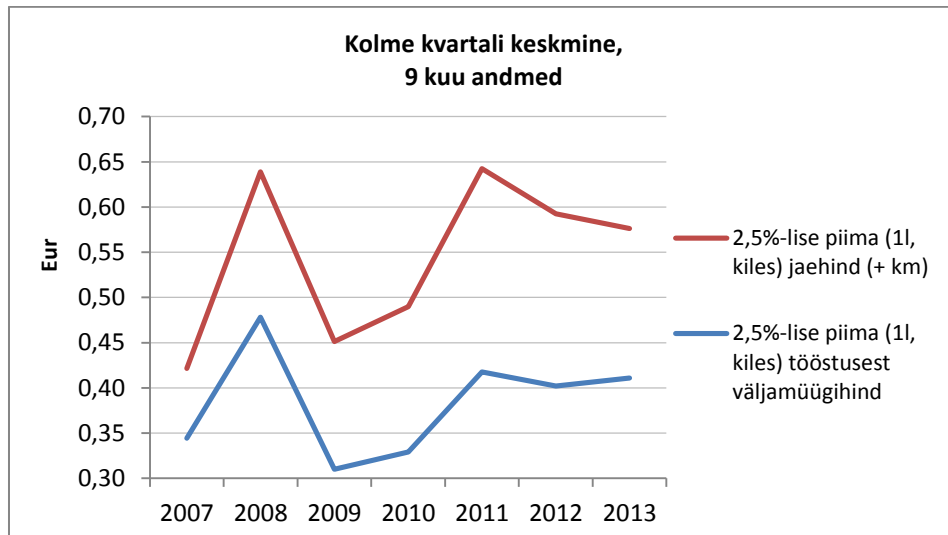
Kõige suurema osa (82,8%) tehtud investeeringutest piimatööstuses moodustasid 2013. aasta kolme kvartali kokkuvõttes 7,2 mln euroga investeeringud masinatesse ja seadmetesse. Ehitamisesse ja rekonstrueerimisse investeeriti 1,2 mln eurot (13,8%), transpordivahenditesse 302,2 tuh eurot (3,5%) ja teistesse valdkondadesse juba vähesemal määral (joonis 10). Võrreldes varasema perioodiga, siis 2013. aasta kolme kvartali kokkuvõttes suurenes teistest valdkondadest enim investeerimine ehitamisesse ja rekonstrueerimisse, seda investeeringusummas enam kui kaks korda ehk 105%.



Joonis 10. Investeeringute osatähtsus piimatööstuses 2013. aastal kolme kvartali kokkuvõttes. *Allikas: SA.*

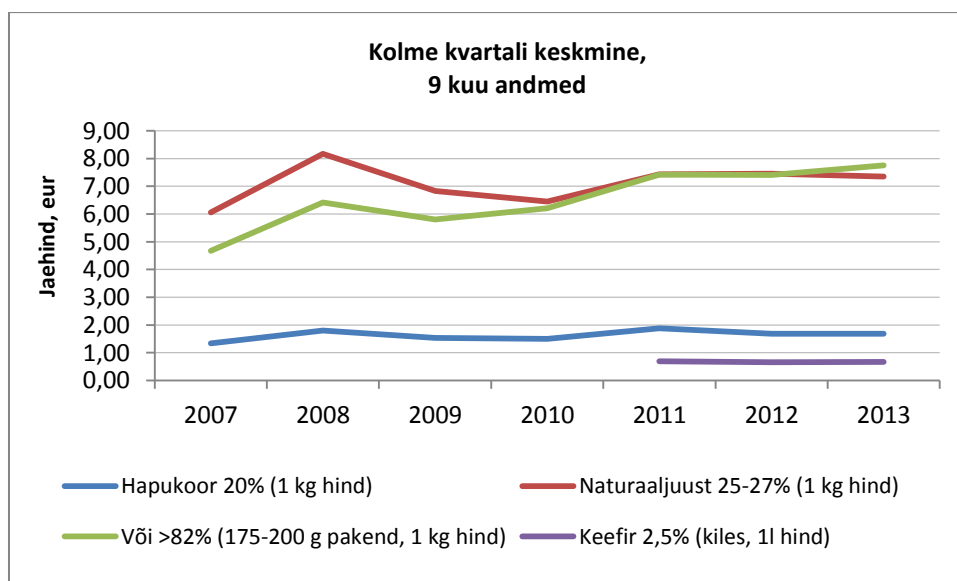
4.Hinnad

Emori andmetel oli 11 2,5%-lise piima tööstusest väljamüügihind 2013. aasta kolme kvartali kokkuvõttes keskmiselt 0,41 eurot (+2,2%) ning 11 sama rasvasisaldusega kilepakendis piima jaehind (koos käibemaksuga) 0,58 eurot (-2,7%) (joonis 11).



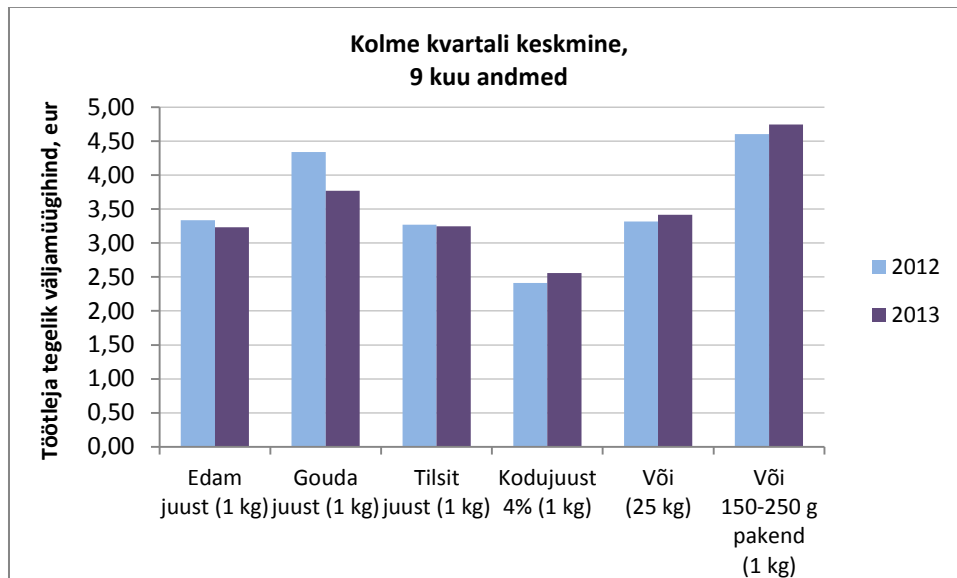
Joonis 11. 2,5%-lise piima tööstusest väljamüügihind võrreldes jaehinnaga 2007-2013 kolme kvartali kokkuvõttes. Allikas: Emor.

Erinevate piimatoodete jaehinnad on püsitud üpris stabiilsed. Suuremat sorti muutus toimus või ja naturaaluustu hinnas, mis reageerisid maailmaturu trendidele tugevamalt. Väikepakendis või 1 kg hind oli 2013. aasta kolme kvartali kokkuvõttes keskmiselt 7,75 eurot ja kallines 4,7%; naturaaluustu 1 kg hind oli keskmiselt 7,35 eurot ning see langes 1,4%. Või hind võrreldes juustu hinnaga on volatiilsem ja kõigub enam maailmaturuhindade muutudes. Hapukoore 1 kg jaehind oli keskmiselt 1,68 eurot (jäi samaks) ja 1l keefiri hind oli 0,67 eurot (+1,7%) (joonis 12).



Joonis 12. Piimatoodete jaehinnad 2007-2013 kolme kvartali kokkuvõttes. Allikas: Emor.

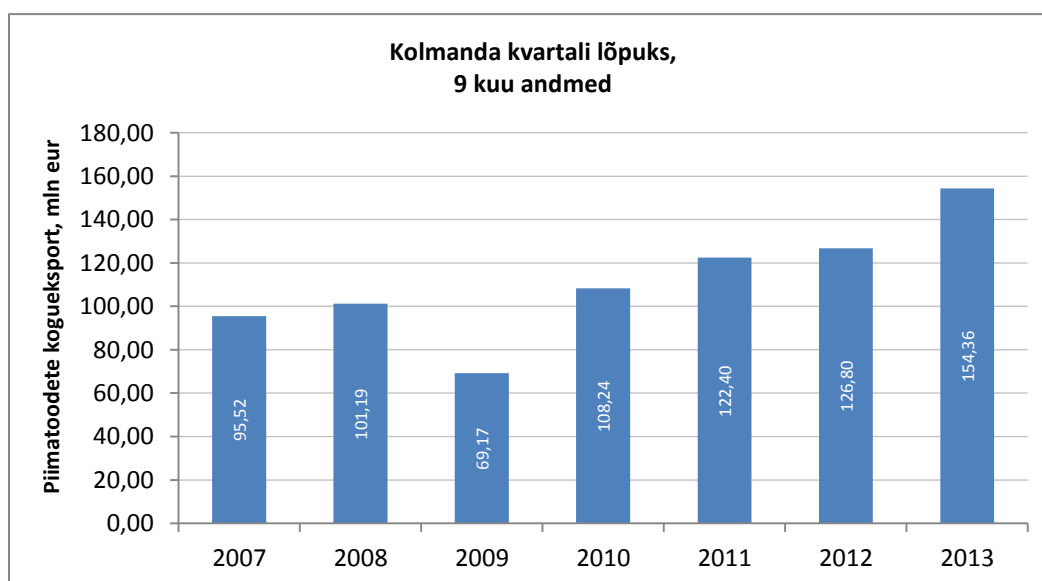
Töötleva tegelik väljamüügihind oli juustude puhul 2013. aasta kolme kvartali kokkuvõttes järgnev: Edam 3,23 eurot/kg (-3,1%), Gouda 3,77 eurot/kg (-13,2%) ja Tilsit 3,24 eurot/kg (-0,8%). 4%-lise kodujuustu töötleva tegelik väljamüügihind oli 2,56 eurot/kg (+6,0%), 25 kg võil 3,42 eurot (+3,0%) ja väikepakendis võil 4,75 eurot/kg (+3,1%) (joonis 13).



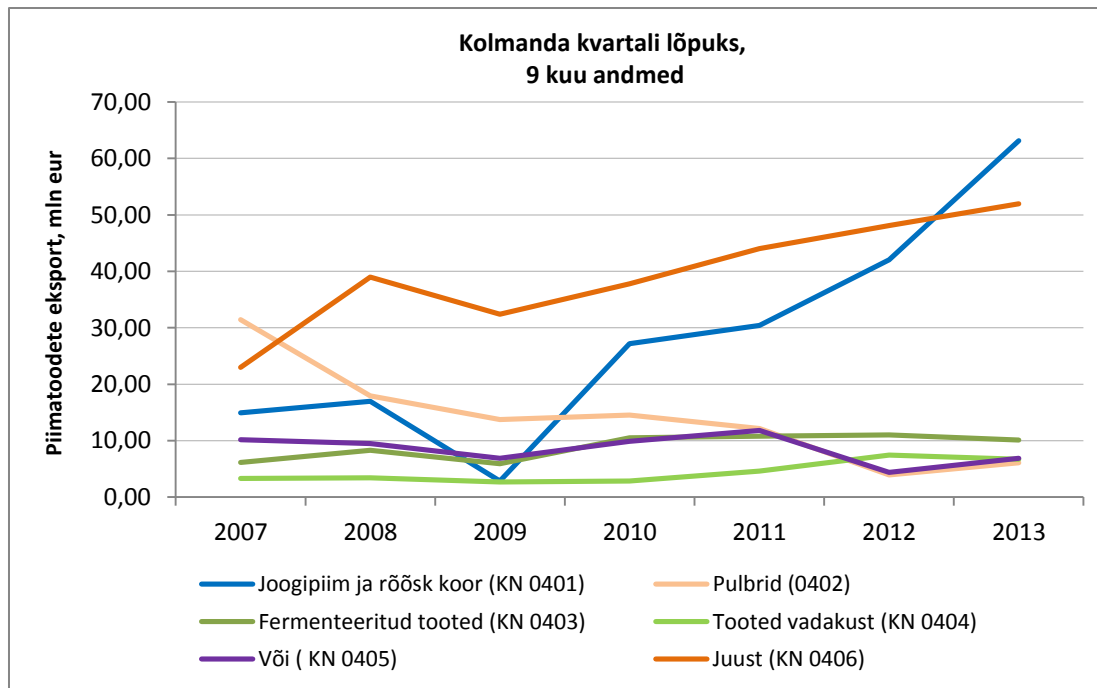
Joonis 13. Juustude ja või töötleva tegelik väljamüügihind 2012 ja 2013 kolme kvartali kokkuvõttes. Allikas: Emor.

5. Kaubandus

SA esialgsete andmete kohaselt piimatoodete kogueksport 2013. aasta kolme kvartali kokkuvõttes võrreldes eelneva aasta sama perioodiga kasvas 21,7% (joonis 14). Piimatoodete osa kogu põllumajandussaaduste ekspordis oli 17,6% ning see oli võrreldes eelmise aasta sama ajavahemikuga teinud läbi väikese tõusu. Käibe osas olid kasvanud nii joogipiima, pulbrite ja või eksport, fermenteeritud- ja vadakutoodete eksport aga vähenenud (joonis 15).



Joonis 14. Piimatoodete kogueksport 2007-2013 kolme kvartali kokkuvõttes. Allikas: SA.



Joonis 14. Piimatoodete eksport 2007-2013 kolme kvartali kokkuvõttes. *Allikas: SA.*

Tabel 1. Piimatööstuse olulisemad näitajad ja muutus (9 kuu andmed)

| | 2013 kolme kvartali lõpuks | 2013/2012 kolme kvartali võrdlus | | |
|---|----------------------------|----------------------------------|---------|---|
| | | + | - | |
| Positsioon majanduses | | | | |
| Ettevõtete arv (juriidiline isik) | 25 | 19,0% | | ↑ |
| Piimatoodete osatähtsus võrreldes töötleva tööstuse toodanguga | 3,8% | | -0,1 pp | ↓ |
| Piimatoodete osatähtsus võrreldes toiduainete (koos joogiga) toodanguga | 29,0% | | -1,9 pp | ↓ |
| Toodang | | | | |
| Joogipiim | 64,7 tuh t | 0,9% | | ↑ |
| Koor | 23,8 tuh t | 20,8% | | ↑ |
| Hapendatud piim | 29,7 tuh t | | -1,7% | ↓ |
| Või (82%) | 32,0 tuh t | | -0,6% | ↓ |
| Või (80% - <90%) | 13,2 tuh t | | -2,2% | ↓ |
| Juust | 4,4 tuh t | | -32,3% | ↓ |
| Kohupiim | 2,3 tuh t | | -30,3% | ↓ |
| Majandusnäitajad | | | | |
| Keskmine tööga hõivatud isikute arv piimatööstuses | 2070 | | -2,6% | ↓ |
| Piimatööstuse müügitulu | 291,8 mln € | 5,2% | | ↑ |
| Piimatööstuse kogukulud | 282,3 mln € | 7,3% | | ↑ |
| Piimatööstuse kogukasum | 9,6 mln € | | -33,8% | ↓ |
| Piimatööstuse puhas lisandväärtus | 32,3 mln € | | -12,2% | ↓ |
| Piimatööstuse töövõime lisandväärtuse alusel | 15,5 tuh € | | -8,9% | ↓ |
| Piimatööstuse töötasu (bruto) | 908 € | 6,0% | | ↑ |
| Investeeringud materiaalsesse põhivarasse kokku | 8,7 mln € | 7,3% | | ↑ |
| Ehitiste soetamine | 34,6 tuh € | 7413% | | ↑ |
| Ehitamine ja ehitiste rekonstrueerimine | 1,2 mln € | 105% | | ↑ |
| Transpordivahendid | 302,2 tuh € | 61,4% | | ↑ |
| Arvutid | 50,5 tuh € | | -2,3% | ↓ |
| Muud masinad, seadmed ja inventar | 7,2 mln € | | -1,3% | ↓ |

pp-protsendipunkt

| | 2013 kolme kvartali lõpuks | 2013/2012 kolme kvartali võrdlus | | |
|---|----------------------------|----------------------------------|--------|---|
| | | + | - | |
| Jaehind (käibemaksuga) | | | | |
| 2,5%-line piim (kiles, 1l hind) | 0,58 € | | -2,7% | ↓ |
| Hapukoor 20% (1 kg hind) | 1,68 € | 0,1% | | ↑ |
| Naturaaljuust 25-27% (1 kg hind) | 7,34 € | | -1,4% | ↓ |
| Või >82% (175-200 g pakend, 1 kg hind) | 7,75 € | 4,7% | | ↑ |
| Keefir 2,5% (kiles, 1l hind) | 0,67 € | 1,7% | | ↑ |
| Tööstusest väljamüügihind | | | | |
| 2,5%-line piim (kiles, 1l hind) | 0,41 € | 2,2% | | ↑ |
| Edam juust (1 kg hind) | 3,23 € | | -3,1% | ↓ |
| Gouda juust (1 kg hind) | 3,77 € | | -13,1% | ↓ |
| Tilsit juust (1 kg hind) | 3,24 € | | -0,8% | ↓ |
| Kodujuust 4% (1 kg hind) | 2,56 € | 6,0% | | ↑ |
| Või (25 kg hind) | 3,42 € | 3,0% | | ↑ |
| Või (150-250 g pakend, 1 kg hind) | 4,75 € | 3,1% | | ↑ |
| Piimatoodete eksport | | | | |
| Käive | 154,4 mln € | 21,7% | | ↑ |
| Peamiste piimatoodete ekspordi käive | | | | |
| Joogipiim ja rõõskkoor | 63,1 mln € | 50,1% | | ↑ |
| Pulbrid | 6,1 mln € | 54,4% | | ↑ |
| Fermenteeritud tooted | 10,1 mln € | | -8,2% | ↓ |
| Tooted vadakust | 6,7 mln € | | -10,5% | ↓ |
| Või | 6,9 mln € | 57,6% | | ↑ |
| Juust | 52,0 mln € | 7,9% | | ↑ |

Lisa. Piimatootmine ja toorpiima keskmine kokkuostuhind (9 kuu andmed)

| | 2013 kolme kvartali lõpuks | 2013/2012 kolme kvartali võrdlus | | |
|---|----------------------------|----------------------------------|-------|---|
| | | + | - | |
| Piima tootmine | | | | |
| Piimatoodang | 570,5 tuh t | 4,9% | | ↑ |
| Realiseeritud piim, naturaalkaalus | 530,5 tuh t | 5,7% | | ↑ |
| Keskmine piimatoodang lehma kohta | 5842 kg | 3,3% | | ↑ |
| Eliitsordi piim | 343,2 tuh t | 11,5% | | ↑ |
| Kõrgema sordi piim | 177,6 tuh t | | -3,5% | ↓ |
| I sordi piim | 8,5 tuh t | 1,2% | | ↑ |
| Sorditu piim | 1,2 tuh t | | -0,2% | ↓ |
| Toorpiima keskmine kokkuostuhind | | | | |
| EL-is keskmine | 361,5 €/t | 8,7% | | ↑ |
| Eestis | 329,5 €/t | 9,7% | | ↑ |
| Lätis | 297,2 €/t | 7,4% | | ↑ |
| Leedus | 301,5 €/t | 17,4% | | ↑ |
| Soomes | 449,3 €/t | 1,3% | | ↑ |