

## Teravilja töötleva tööstuse ülevaade I kvartal 2013

Eesti Statistikaameti (SA) kiirstatistika andmetel tegutses 2013. aasta I kvartalis teravilja töötlevas sektoris 138 ettevõtet<sup>1</sup>(ettevõtjat), neist kõige enam (105) oli pagaritoodete tootjad. Teraviljasektori poolt toodeti 2013. aasta esimese kolme kuuga ~46 miljoni euro eest toodangut, millest 19% eksporditi. Teraviljasektori toodangu osakaal moodustas 14,4% toiduainetööstuse kogutoodangust.

Teraviljasaaduste tootmisest peaaegu poole (43%) moodustas segasööda tootmine, sellele järgnesid teraviljajahu (31%), pagaritooted (24%) ning kõige väiksem oli valikpagaritoodete (1,2%) ja tangainete (0,8%) osakaal.

Eestisse imporditi 2013.aasta I kvartalis teravilja 26,0 tuhat tonni, millele lisandusid teraviljatooted ümberarvestatuna (ü.a) teraks – 58,7 tuhat tonni. Olulisemad importöörid olid Läti, Leedu, Ukraina, Soome.

Eestist veeti 2013. aasta kolme esimese kuuga välja 41,6 tuhat tonni teravilja (terana), millele lisandusid teraviljatooted ümberarvestatuna (ü.a) teraks – 14,6 tuhat tonni. Eksporditud teraviljast 95,7% oli Eesti päritolu.

### 1. Teravilja töötleva tööstuse struktuur

Ülevaates on käsitletud teravilja töötleva tööstusena järgmisi ettevõtteid:

- ✓ pagaritoodete tootjad,
- ✓ jahu ja tangainete tootjad,
- ✓ valmis loomasöötade tootjad.

SA kiirstatistika andmetel tegutses 2013. aasta I kvartalis **teravilja töötlevas tööstuses** 138 ettevõtet. Võrreldes eelmise aasta sama perioodiga vähenes ettevõtete arv 12 võrra. Peamiselt vähenes ettevõtete arv alla kümne hõivatuga ettevõtete ehk mikroettevõtete arvelt. 2013. aasta I kvartalis tegutses teraviljasektoris 87 mikroettevõtet, mille osatähtsus teravilja töötlevates ettevõtetes oli 63%.

**Pagaritooteid** valmistasid 105 ettevõtet, millest kaks põhinesid välismaisel kapitalil (100%) ning teised olid 100% Eesti kapitalil põhinevad ettevõtted. Võrreldes eelmise aasta sama ajaga vähenes pagaritooteid tootvate ettevõtete arv 10 ettevõtte võrra.

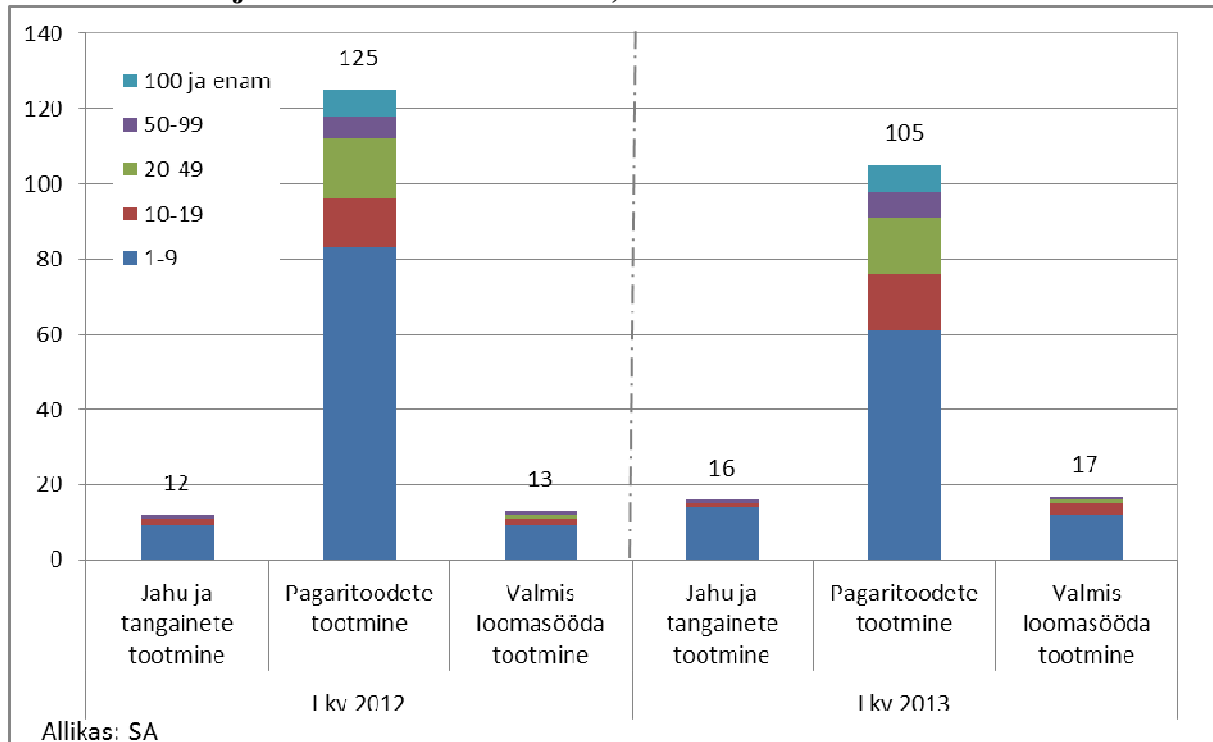
Eestis tegutses 2013. aasta I kvartalis 16 **jahu- ja tangaineid** töötlevat ettevõtet ehk 4 rohkem kui eelneval aastal samal ajal. Neist üks ettevõtte põhines 100% väliskapitalil ning kaks olid ~50% välisosalusega.

**Valmis loomasöötasid** valmistasid 17 ettevõtet. Neist üks oli välisosalusega. Võrreldes eelneva aasta sama perioodiga suurenes valmis loomasööta tootvate ettevõtete arv nelja võrra.

---

<sup>1</sup> Ettevõtted, mis olid aruandeperioodil finantsmajanduslikult aktiivsed ( käive, kulud jne )

**Joonis 1. Teraviljasektori ettevõtete arv I kv, 2012-2013**



## 2. Positsioon majanduses

SA kiirstatistika andmetel toodeti teravilja töötleva tööstusepoolt 2013. aasta esimese kolme kuuga ~46 miljoni euro eest toodangut, millest 19% eksporditi. Teravilja töötleva tööstuse toodangu osakaal moodustas 2013. aasta I kvartalis 2,1% töötleva tööstuse ning 14,4% toiduainetööstuse kogutoodangust.

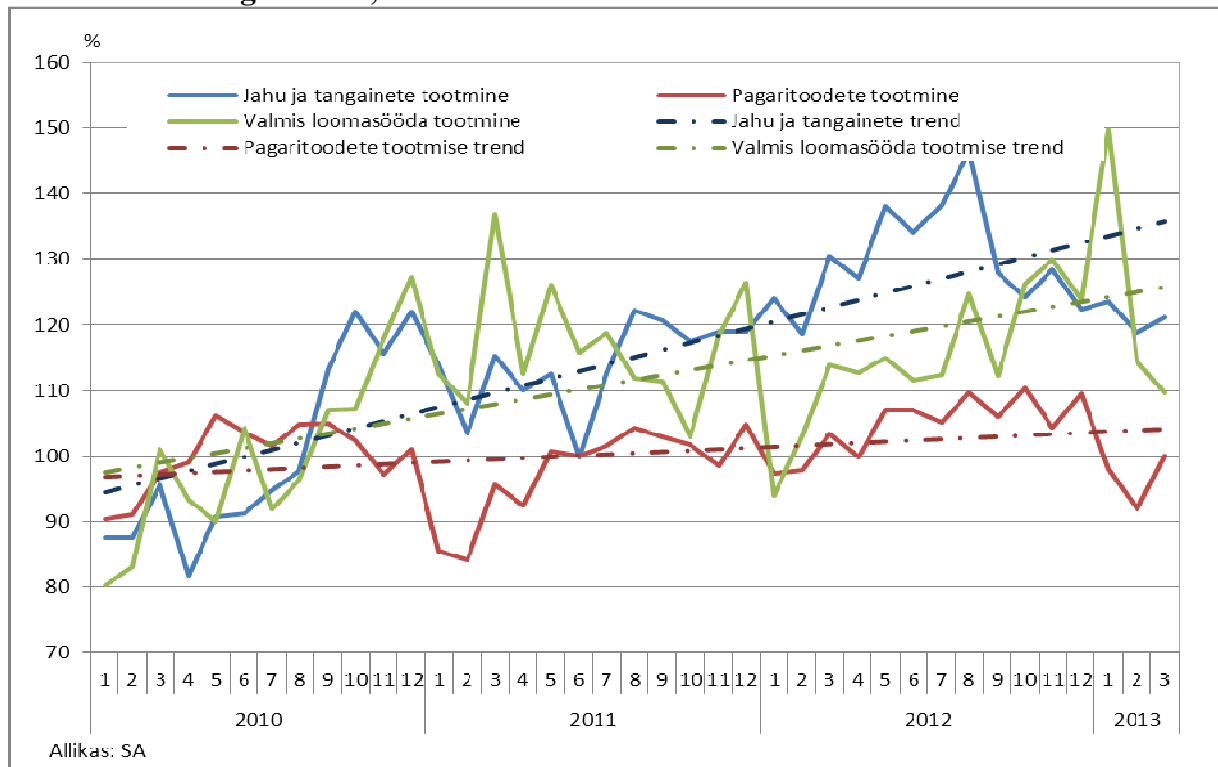
Eelmise aasta sama perioodiga võrreldes võis 2013. aasta I kvartalis täheldada mõningast nõudluse kasvu, kuid seda just siseturul. Samal ajal eksport kahanes, mis tulenes meie oluliste majanduspartnerite – Soome ja Rootsi, majanduse jahtumisest. Võrreldes eelmise aasta sama ajaga vähenes 2013. aasta I kvartalis teravilja töötleva tööstuse toodangu müük välisurule 1,5%. Teraviljasaaduste eksport moodustas 2013. aasta I kvartalis 8,1% toiduainete ning 0,5% kogu töötleva tööstuse toodangu väljaveost.

Teravilja töötlevas tööstuses on ekspordi osakaal toodangus kõige suurem **jahu ja tangainete** tootmises (~45%).

**Pagartööstus** on selgelt just siseturile orienteeritud tegevusharu, kus ekspordile seab oma piirid toodete suhteliselt lühike säilivusaeg ja värskus, mis on esmased kvaliteedinäitajad. Sellepärast saab eksport toimuda vaid naaberriikide turgudele. Ekspordi laiendamiseks teistesse riikidesse on tootjad silmitsi vajadusega investeerida nii oma tootmisvõimsuste suurendamisse kui ka tehnoloogia uuendamisse. Vaatamata raskendatud tingimustele veeti 2013. aasta I kvartalis Eestist välja peaaegu viiendik pagaritoodetest.

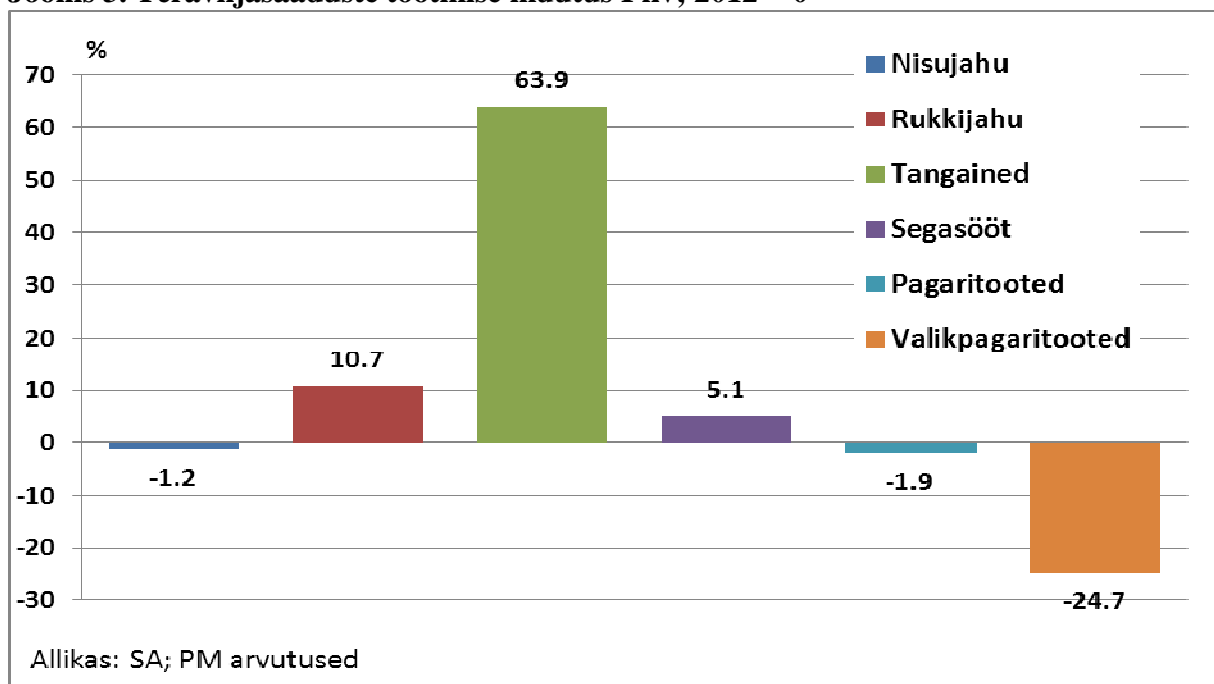
**Valmis loomasööta** tootvate ettevõtete ekspordi osakaal toodangus on väike (1,5%) ja nende toodangumahtu mõjutab sisetarbimise muutus.

## Joonis 2. Toodangumahud, 2010 =100



Mahuliselt toodeti teraviljasaadusi 2013. aasta I kvartalis 71 tuhat tonni, mida oli 2,3 % rohkem kui eelneval aastal samal perioodil. Võrreldes eelmise aasta I kvartaliga suurenes 2013. aasta kolme esimese kuuga kõige enam tangainete (+63,9%) tootmine. Vähem suurenes rukkijahu (+10,7%), ja segasööda (+5,1%) tootmine, vähenes valikpagaritoodete<sup>2</sup> (-24,7%), pagaritoodete (-1,9%) ning nisujahu (-1,2%) tootmine.

## Joonis 3. Teraviljasaaduste tootmise muutus I kv; 2012 = 0



<sup>2</sup> Tordid, koogid, küpsised, pirukad

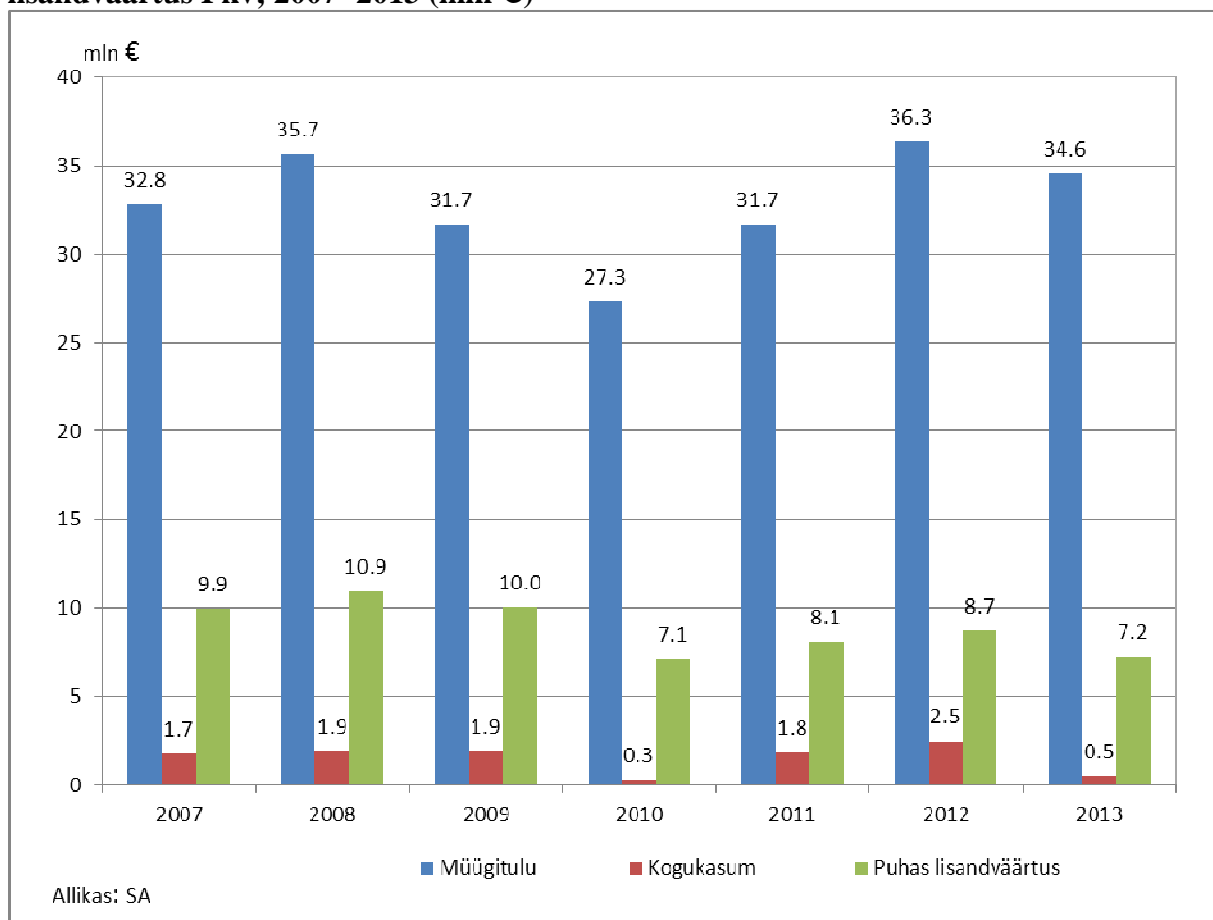
Teraviljasaaduste tootmisest peaaegu poole (43%) moodustas segasööda tootmine, sellele järgnesid teraviljajahu (31%), pagaritooted (24%) ning kõige väiksem oli valikpagaritoodete (1,2%) ja tangainete (0,8%) osakaal.

Andmekaitse põhimõttest lähtudes ei avaldanud SA 2013. aasta I kvartali valmis loomasööta tootvate ettevõtete majandusandmeid. Selletõttu on järgnevas ülevaates käsitletud vaid pagaritooted valmistavate ning jahu ja tangaineid tootvate ettevõtete majandustulemusi.

### **2.1. Pagaritooted valmistavate ettevõtete majandusnäitajad**

Välisnõudluse vähenemine langetas pagaritööstuse müügitulu. Pagaritooted valmistavate ettevõtete **müügitulu** 2013. aasta I kvartalis oli 34,6 miljonit eurot, mida oli 4,9% (- 1,8 mln €) vähem kui eelmisel aastal samal ajal. Vaatamatasuurele pagaritööstuste arvule andis ~80% müügitulust 7 suuremat (üle 100 töötaja) tööstust. Pagaritööstuse müügitulu moodustas 8,9% toiduainetööstuse ning 1,4% töötleva tööstuse müügitulust. Müügitulu vähenemine ja kulude suurenemine vähendas kogurentaablust<sup>3</sup>. Pagaritööstuste kogurentaablus 2013. aasta I kvartalis oli 1,4%, mida oli aastases võrdluses 5,4 protsendipunkti vähem ja oli madalam nii toiduainetööstuse (-1,6 protsendipunkti) kui ka töötleva tööstuse (-4,1 protsendipunkti) kogurentaablusest.

**Joonis 4. Pagaritooted valmistavate ettevõtete müügitulu, kogukasum ning puhas lisandväärtus I kv; 2007- 2013 (mln €)**



<sup>3</sup> Kogukasumi osatähtsus müügitulus

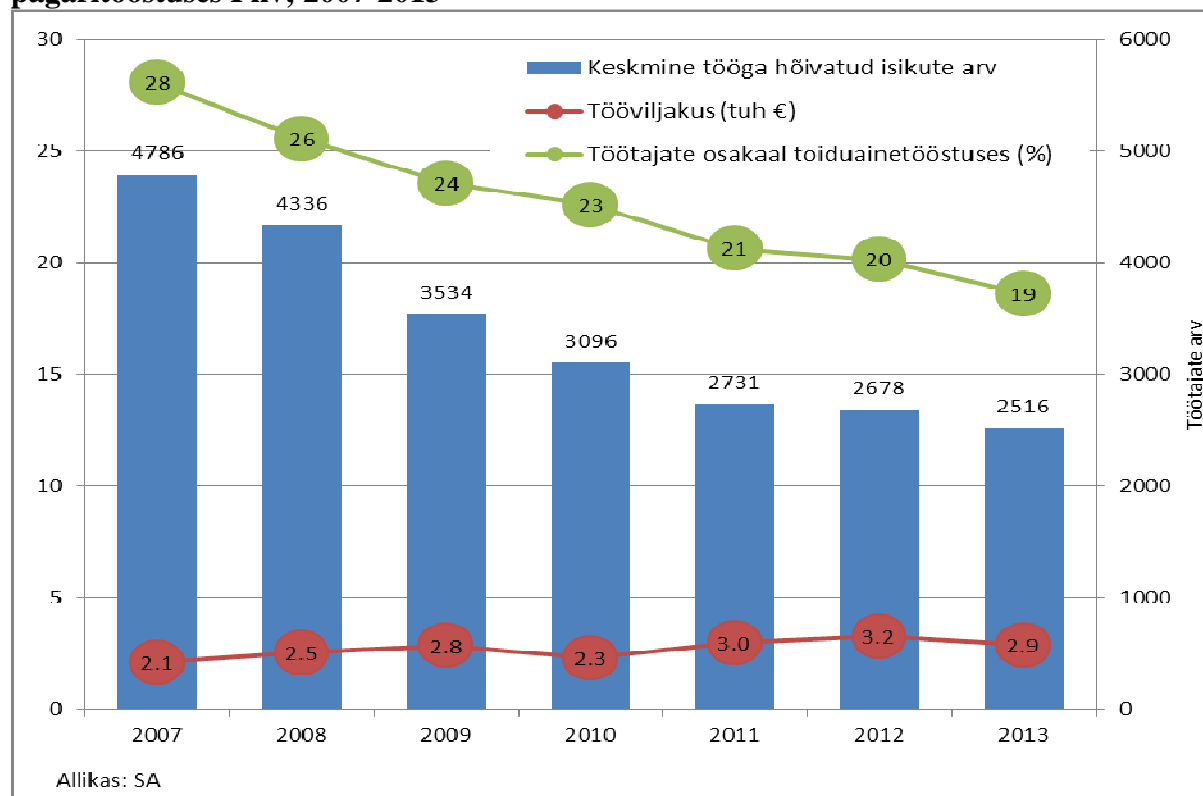
Tooraine hinnatõus ja suurenenud tööjõukulud tõstsid kogukulusid ning vähendasid kasumit. Pagaritooteid valmistavate ettevõtete 2013. aasta kolme esimese kuu **kasum** oli 0,5 miljonit eurot ehk 5 korda väiksem kui eelmisel aastal samal perioodil. Kogukasumi osatähtsus müügitulus ehk kogurentaablus langes samuti. Kui eelmise aasta I kvartalis oli kogurentaablus 6,8%, siis sellel aastal samal ajal vaid 1%, mis oli madalam nii toiduainetööstuse kui ka töötleva tööstuse kogurentaablusest vastavalt 2 ja 4 protsendipunkti.

Pagaritooteid valmistavate ettevõtete loodud puhas **lisandväärtus** 2013. aasta I kvartalis oli 7,2 miljonit eurot, mis moodustas 13,0% toiduainetööstuse poolt toodetud lisandväärtusest. Võrreldes eelneva aasta sama perioodiga vähenes 2013. aasta I kvartalis pagaritooteid valmistavate ettevõtete lisandväärtus 17,1%. Lisandväärtus langes müügitulu vähenemise ning kulude suurenemise tõttu.

SA kiirstatistika andmetel oli **pagaritooteid** valmistavates ettevõtetes 2013. aasta I kvartalis **tööga hõivatud** keskmiselt 2516 inimest, mida oli 162 inimese võrra (-6,0%) vähem kui eelneval aastal samal ajal. Pagaritooteid valmistavates ettevõtetes töötas 19% toiduainetööstuses hõivatud inimestest.

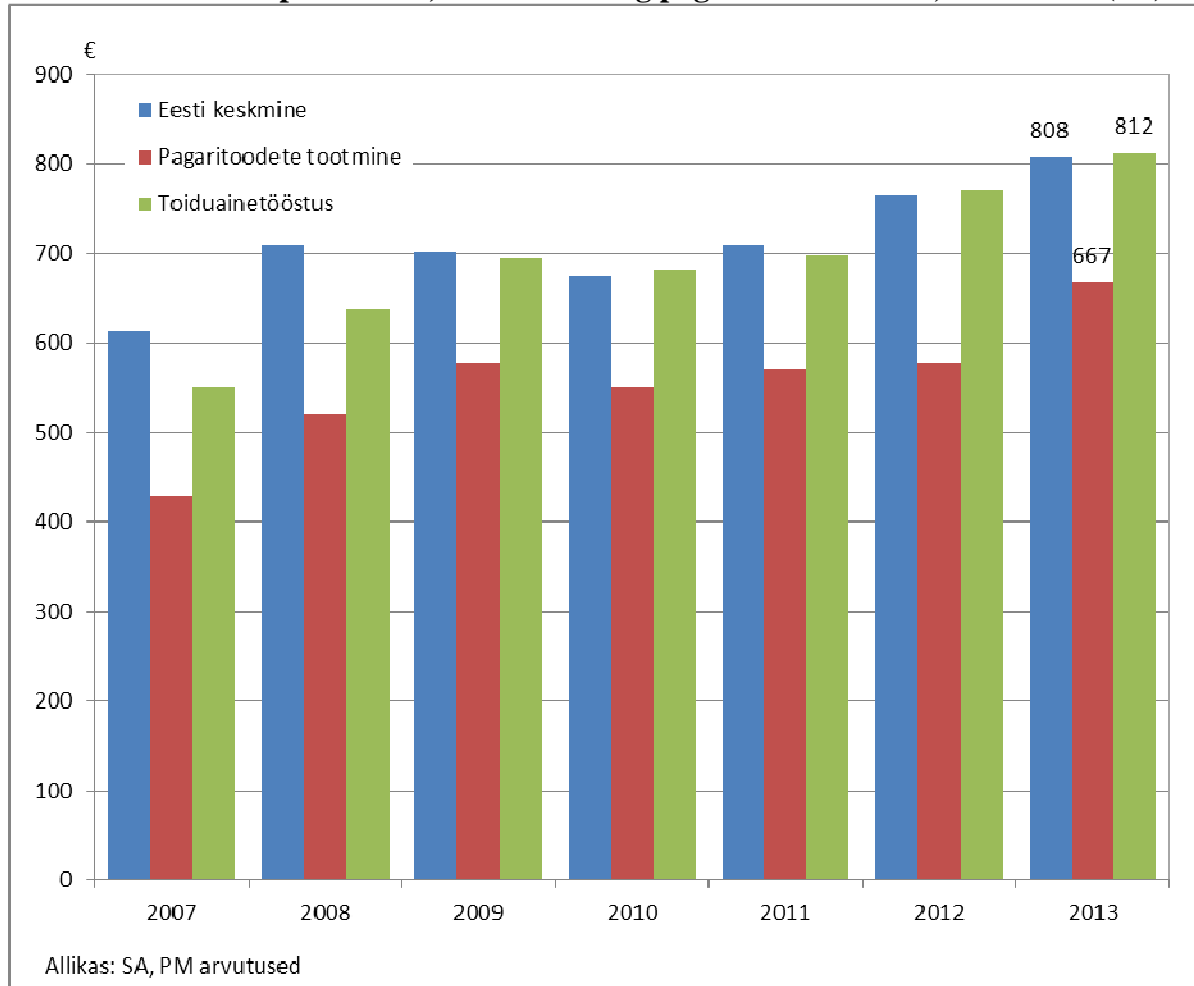
Toiduainetööstuses on pagaritoodete tootmine üks madalama **tööviljakusega** tööstusharu, kus endiselt kasutatakse palju inimtööjõudu. Tööjõusäästlike tehnoloogiate juurutamine on üheks tööviljakuse kasvu eelduseks, kuid vaatamata töötajate arvu vähenemisele ja tööjõukulude kokkuhoiule tööviljakus **pagaritooteid** valmistavates ettevõtetes 2013. aasta alguses langes. Pagaritooteid valmistavates ettevõtetes tööviljakus 2013. aasta I kvartalis oli 2,9 tuhat eurot, mida oli 11,8% vähem kui eelmisel aastal samal ajal. Vähenemise põhjuseks oli sisendite hinnatõus – kallines nii tooraine kui ka elektrienergia.

**Joonis 5. Töötajate arv ja osakaal toiduainetööstuses, tööviljakus lisandväärtuse alusel pagaritööstuses I kv; 2007-2013**



Kuigi 2013. aasta I kvartalis **pagaritooteid valmistavate** ettevõtete **töötasu** tõusis 15,7% eelneva aasta sama perioodiga võrreldes, oli see siiski väiksem nii toiduainetööstuse kui ka Eesti keskmisest palgast. 2013. aasta I kvartalis oli pagaritooteid valmistavate ettevõtete keskmine töötasu 667 eurot ehk 18% toiduainetööstuse ning 17% Eesti keskmisest madalam.

**Joonis 6. Keskmine palk Eestis, toiduaine- ning pagaritööstuses I kv, 2007 -2013 ( € )**



## **2.2. Jahu ja tangaineid tootvate ettevõtete majandusnäitajad**

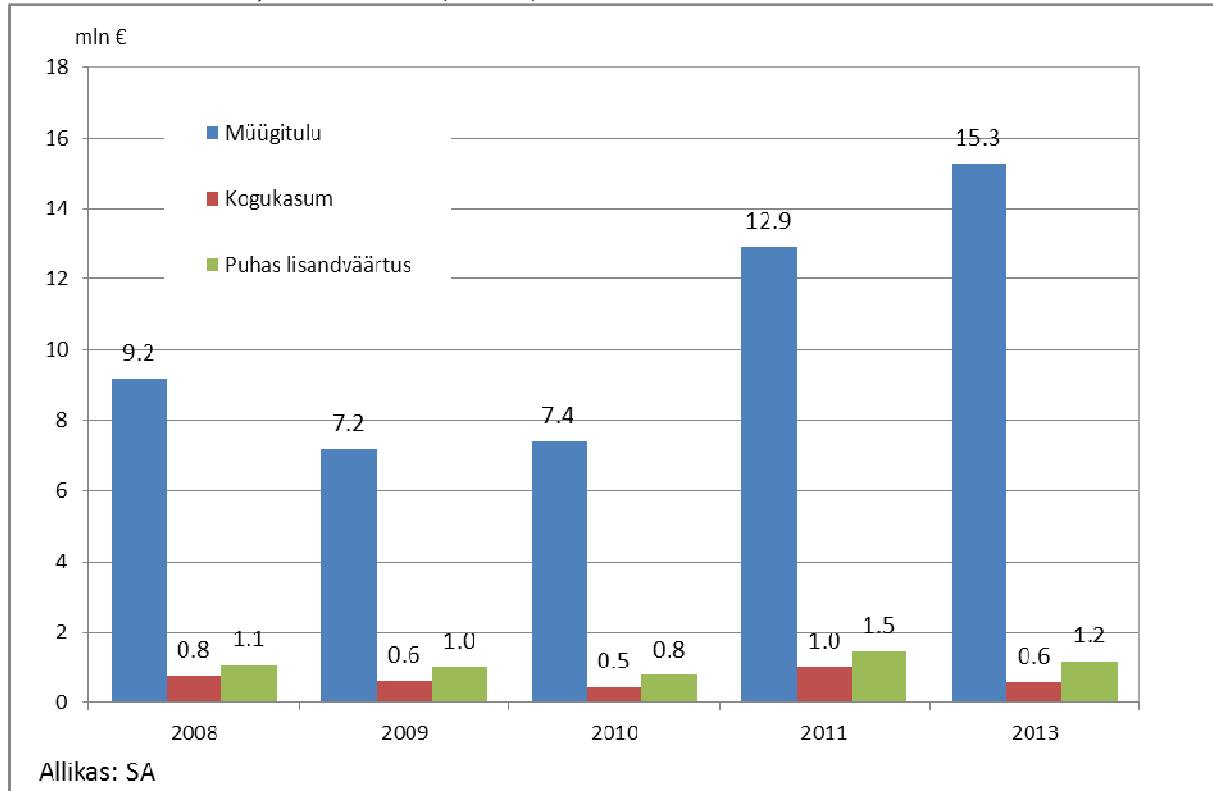
Kuna SA ei avaldanud 2012. aastal jahu ja tangaineid tootvate ettevõtete majandusnäitajaid, siis on järgnevas ülevaates võrdlusbaasiks 2011. aasta I kvartal.

Viimastel aastatel on jahu ja tangaineid tootvate ettevõtete müügitulu kiiresti suurenenud - teravilja tormiline hinnatõus kajastub toodangu hinnas. Jahu ja tangaineid tootvate ettevõtete **müügitulu** oli 2013. aasta I kvartalis 15,3 miljonit eurot, mis moodustas 3,9% kogu toiduainetööstuse ning 0,6% töötleva tööstuse müügitulust. Võrreldes 2011. aasta sama ajaga suurenes 2013. aasta I kvartalis müügitulu 18,2%.

Vaatamata müügitulu kiirele kasvule jahu ja tangaineid tootvate ettevõtete kasum vähenes. 2013. aasta kolme esimese kuuga oli jahu ja tangaineid tootvate ettevõtete kasum 0,6 miljonit eurot, mis oli 42,4% vähem kui 2011. aastal samal ajal. Kasum vähenes eelkõige kulude – nii tooraine, tööjõukulude kui ka elektri, hinnatõusu tulemusel. Vähenes ka kogurentaablus. Kui 2011. aasta I kvartalis oli kogurentaablus jahu ja tangainetööstuses 7,9%, siis 2013. aasta samal ajal oli see vaid 3,8%, mis oli küll pisut kõrgem kui toiduainetööstuses (+0,8

protsendipunkti), kuid madalam töötleva tööstuse (-1,6 protsendipunkti) kogurentaablusest. Jahu ja tangaineid tootvate ettevõtete loodud lisandväärtus 2013. aasta I kvartalis oli 1,2 miljonit eurot ehk 2,2% toiduainetööstuse ning 0,2% töötleva tööstuse lisandväärtusest. Võrreldes 2011. aasta sama perioodiga vähenes jahu ja tangaineid tootvate ettevõtete lisandväärtus 2013. aasta esimeses kvartalis 18,8%.

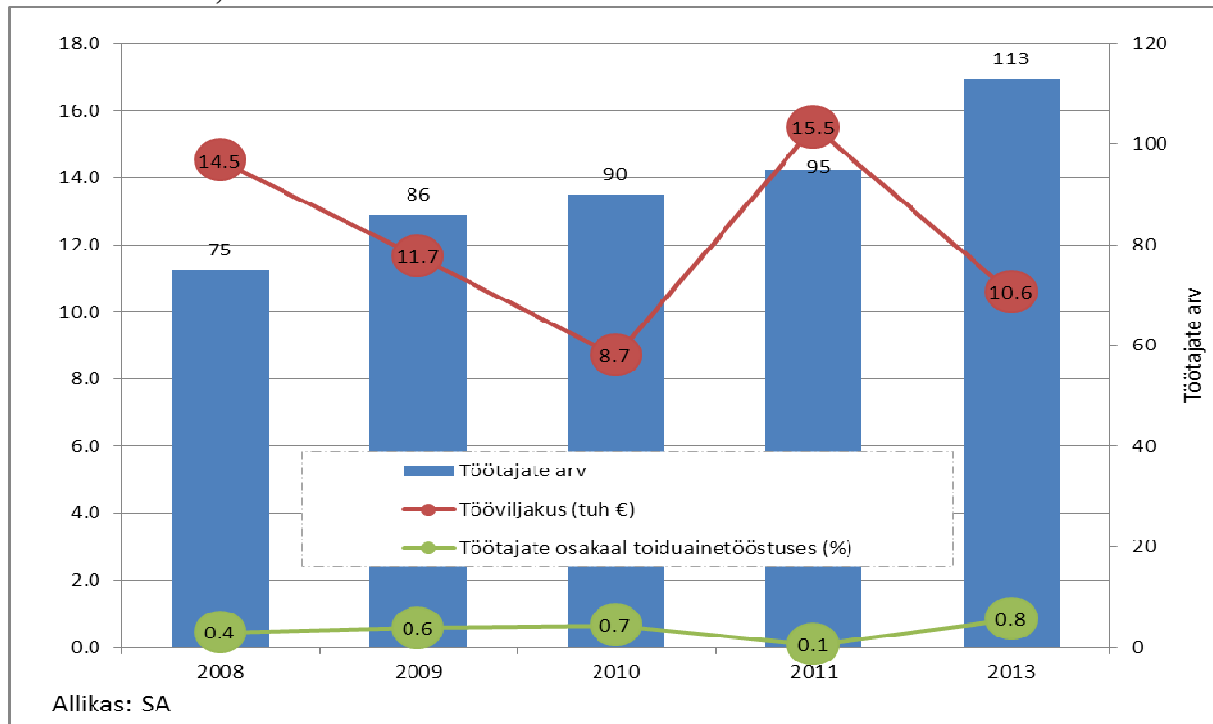
**Joonis 7. Jahu ja tangaineid valmistavate ettevõtete müügitulu, kogukasum ning puhas lisandväärtus I kv; 2008 - 2013 (mln €)**



Jahu ja tangaineid tootvate ettevõtete keskmine **töötajata arv** 2013. aasta I kvartalis oli 113, mida oli 18 inimese võrra ehk 18,9% rohkem kui 2011. aastal samal ajal. Jahu ja tangaineid tootvates ettevõtetes töötas ainult 0,8% toiduainetööstuses hõivatud inimestest.

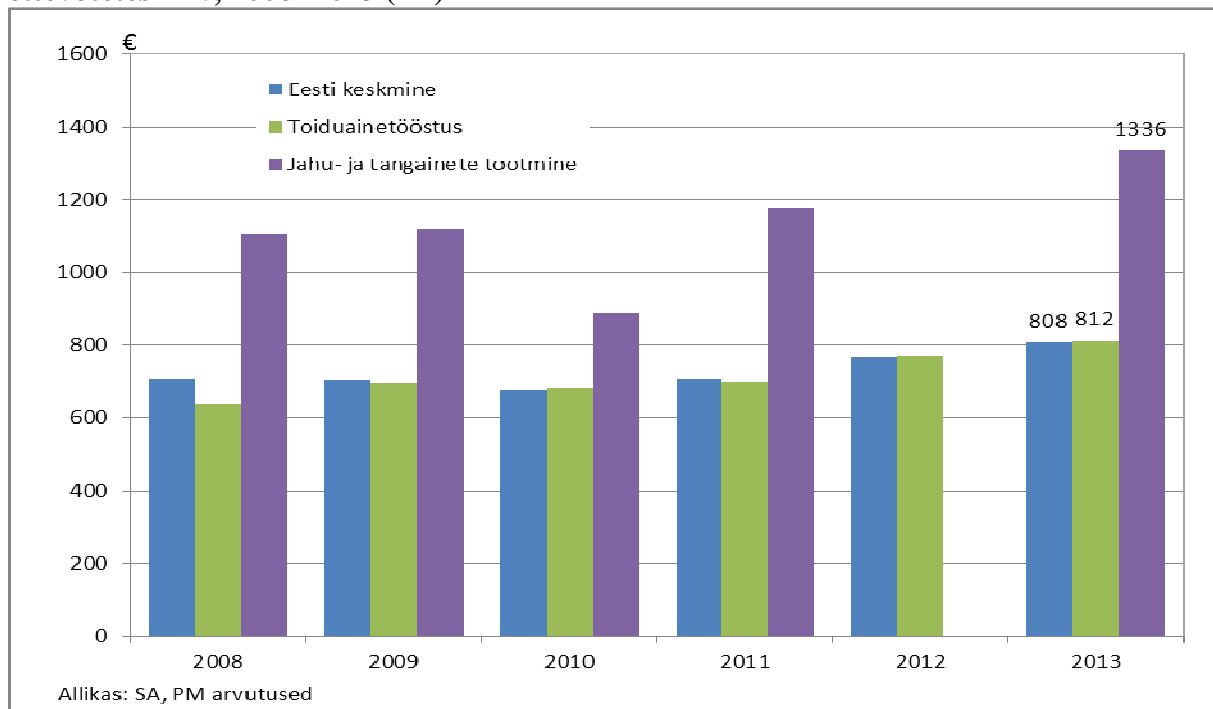
Vastupidiselt pagaritööstusele, kus on vähese mehhaniseerimise tulemusel palju töötajaid ja madal tööviljakus, on jahu ja tangaineid valmistavate ettevõtete tööviljakus toiduainetööstuse tegevusalade keskmisest tunduvalt kõrgem. Tööviljakus hõivatud kohta oli 2013. aasta I kvartalis 10,6 tuhat eurot ehk 31,8% madalam 2011. aasta sama ajaga võrreldes, kuid siiski 2,5 korda kõrgem toiduainetööstuse tegevusalade keskmisest. Töötajate arvu ja kulude suurenemine põhjustas 2013. aasta I kvartalis jahu ja tangaineid tootvate ettevõtete **tööviljakuse** languse.

**Joonis 8. Töötajate arv ja tööviljakus lisandväärtuse alusel jahu ja tangaineid tootvates ettevõtetes I kv; 2008 -2013**



Jahu ja tangaineid tootvates ettevõtetes makstav keskmine palk edestab oluliselt nii toiduainetööstuses kui ka Eestis keskmiselt makstavat. Viimase kahe aastaga on nimetatud palgalõhe veelgi süvenenud. Tööstusharu kõrge tööviljakus toetab palga kasvu. Jahu ja tangaineid tootvate ettevõtete keskmine **brutopalk** 2013. aasta I kvartalis oli 1336 eurot, olles ~70% kõrgem nii Eesti keskmisest kui ka toiduainetööstuse palgast.

**Joonis 9. Keskmine palk Eestis, toiduainetööstuses ning jahu ja tangaineid tootvates ettevõtetes I kv, 2008 -2013 (€)**





### 3. Teraviljatööstuse investeeringud

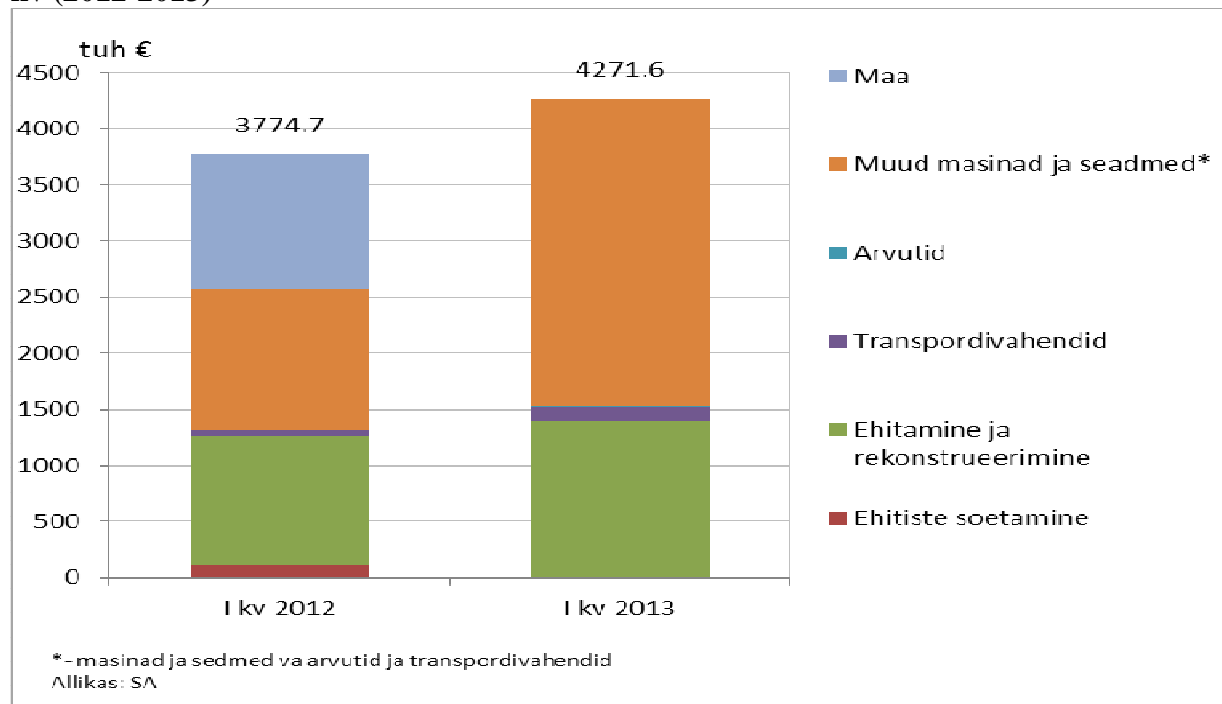
Tugev konkurents sunnib tootma efektiivsemalt ning klientide järjest kasvavad vajadused ja kvaliteedinõuded nõuavad ettevõtelt uute tehnoloogiate kasutuselevõttu, paindlikkust, suuremat tootlikkust ning innovaatilisust. Sellest tulenevalt on väga oluline jätkuv investeerimine tootmistehnoloogia moderniseerimisse.

Andmekaitse põhimõttest lähtudes ei avaldanud SA 2013. aasta I kvartali andmeid valmis loomasööta tootvate ettevõtete investeeringute kohta. Selletõttu on järgnevas ülevaates käsitletud vaid jahu ja tangaineid ning pagaritooteid tootvate ettevõtete investeeringuid.

#### 3.1 Pagaritooteid tootvate ettevõtete investeeringud

Pagaritoodete valmistamisega tegelevate ettevõtete investeeringud materiaalsesse põhivarasse 2013. aasta I kvartalis olid 4,3 miljonit eurot ehk 13,2% (+497 tuh €) rohkem kui eelmisel aastal samal ajal. Kõige enam investeeriti masinate ja seadmete soetamisse (64%), ning hoonete ehitamisse ja rekonstrueerimisse (33%).

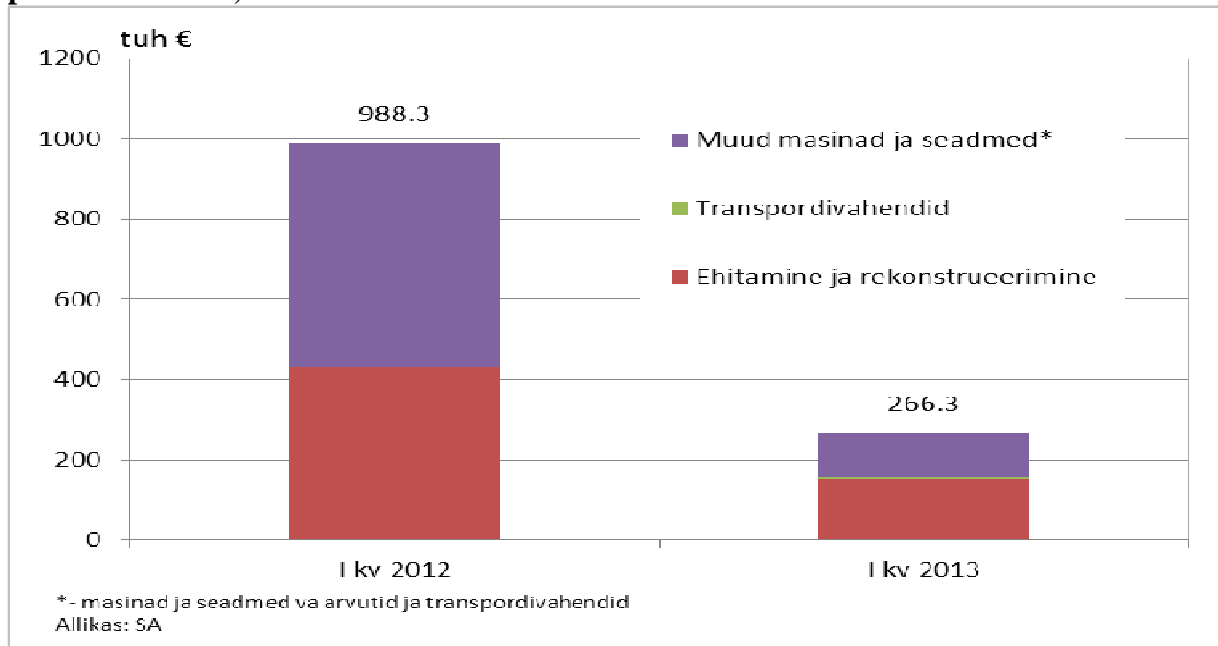
#### Joonis 10. Pagaritooteid tootvate ettevõtete investeeringud materiaalsesse põhivarasse I kv (2012-2013)



#### 3.2 Jahu ja tangaineid tootvate ettevõtete investeeringud

SA kiirstatistika andmetel investeerisid jahu ja tangaineid tootvad ettevõtted 2013. aasta I kvartalis materiaalsesse põhivarasse 266,3 tuhat eurot. Võrreldes eelmise aasta sama perioodiga vähenesid investeeringud ~4 korda (-722 tuh €). Kõige rohkem investeeriti ehitamisse ja rekonstrueerimisse, kokku 155,1 tuhande euro väärtuses, mis moodustas kogu materiaalsesse põhivarasse tehtud investeeringutest 58%. Masinatesse ja seadmetesse investeeriti 108,5 tuhat eurot (41%) ning transpordivahenditesse 2,7 tuhat eurot. Maasse, ehitiste soetamisse ja arvutitesse 2013. aasta I kvartalis ei investeeritud.

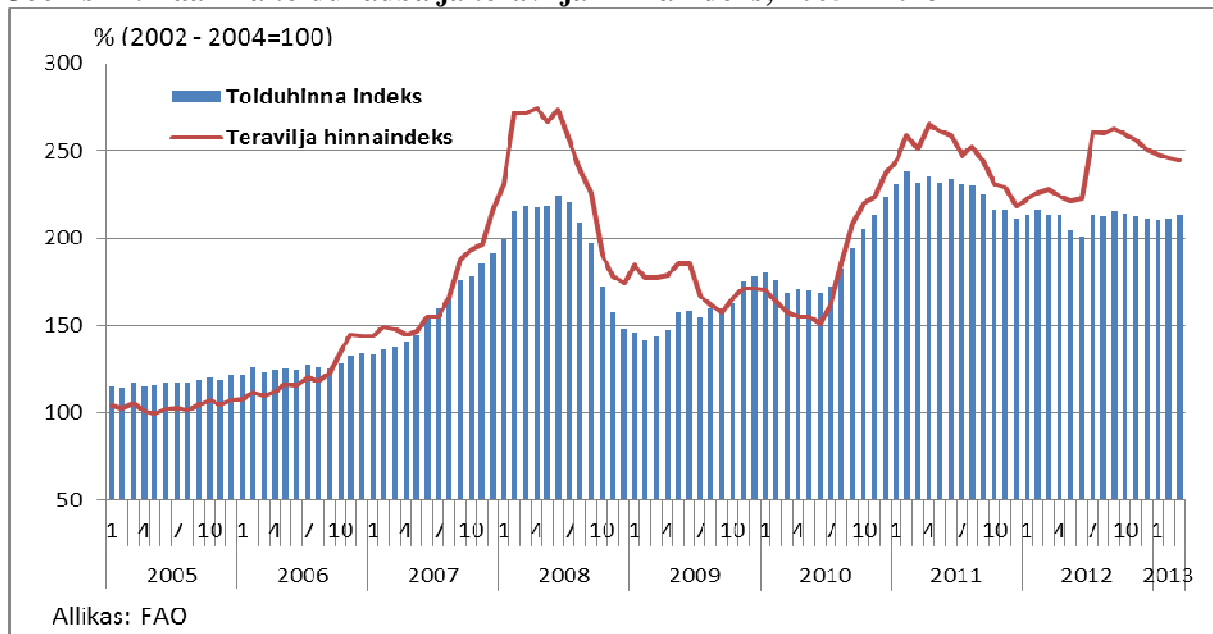
### Joonis 11. Jahu ja tangaineid tootvate ettevõtete investeeringud materiaalsesse põhivarasse I kv; 2012-2013



## 4. Teravilja ja -toodete hind

Oodatust suuremad teraviljavarud saagiaasta lõpus ja soodsad prognoosid 2013. aasta teraviljasaagi kohta tõid kaasa märtsis hinnaindeksi languse. Maailma teravilja hinnaindeks<sup>4</sup> oli märtsis 245 punkti so 6 protsendipunkti madalam kui aasta lõpus, kuid samal ajal 17 protsendipunkti kõrgem eelmise aasta sama perioodiga võrreldes. Muutlikud ilmastikuolud ja sellest tulenevad saagi prognoosi muutused teevad teraviljahinnad väga kõikumateks.

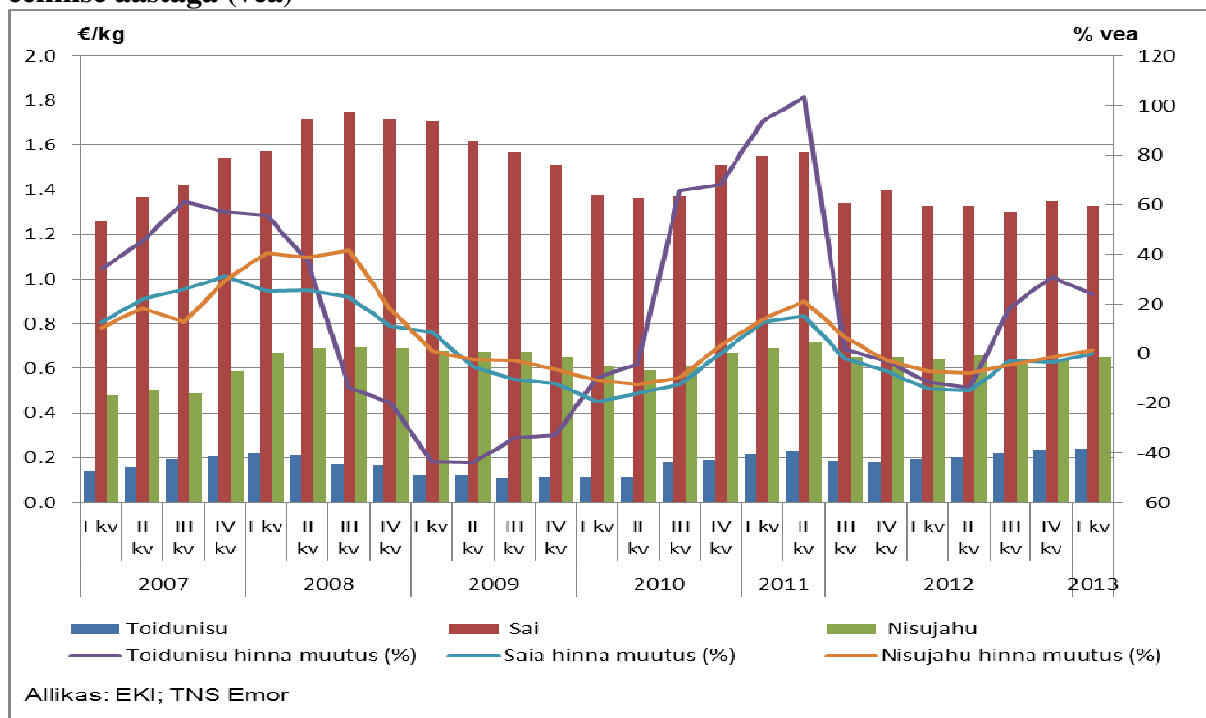
### Joonis 12. Maailma toidukauba ja teravilja hinnaindeks; 2005 – 2013



<sup>4</sup> Teravilja hinnaindeksi arvutamisel on kasutatud teravilja (sh riisi) hinnaindeksite kaalutud keskmist kaubanduses aastatel 2002-2004

Teravilja kokkuostuhinnad Eestis sõltuvad maailmaturu hindadest. Sellega on põhjendatud asjaolu, et vaatamata 2012. aastal kogutud suurepärasele saagile püsivad teravilja kokkuostuhinnad Eestis endiselt kõrgel. Tooraine hinnatõusu tulemusel tõstis Eesti juhtiv jahutootja AS Tartu Mill eelmise aasta lõpus hindu. Pagaritööstused ei ole praegu veel hinnatõusuga kaasa läinud, kuid kuna jahu on pagaritööstuses kõige olulisem toormaterjal, siis on hinnatõusu keeruline vältida.

**Joonis 13. Saia, toidunisu, nisujahu hind<sup>5</sup> (eur/kg) ning hinnamuutus (%) võrreldes eelmise aastaga (vea)**

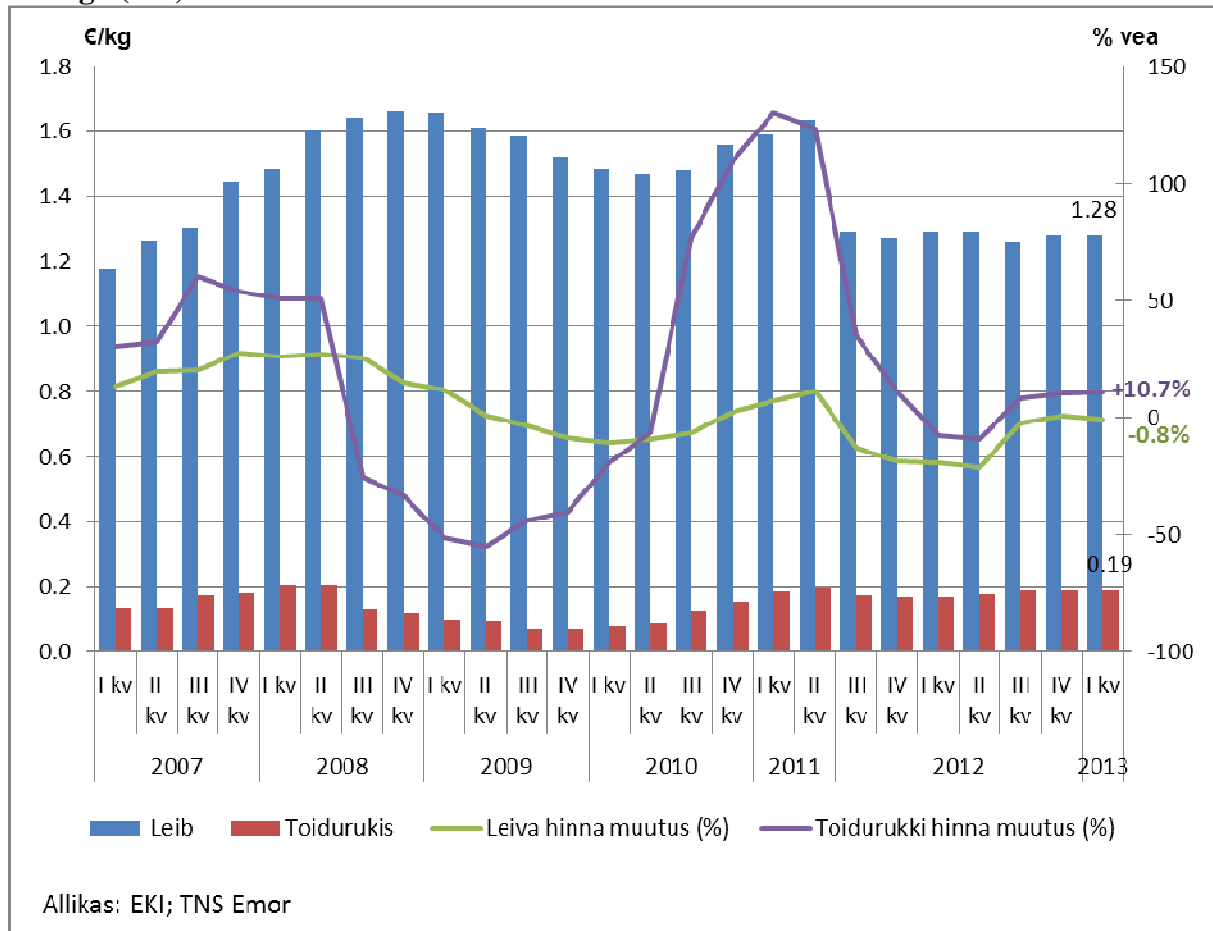


Toidunisu ees maksti 2013. aasta I kvartalis keskmiselt 0,24 eur/kg, mis oli 23,7% rohkem kui 2012. aastal samal perioodil. Nisujahu maksis 2013. aasta I kvartalis keskmiselt 0,65 eur/kg ehk 1,6% rohkem kui eelmisel aastal samal ajal. Saia keskmine hind 2013. aasta I kvartalis oli 1,33 eur/kg ja püsis muutumatuna eelmise aasta I kvartaliga võrreldes.

Toidurukki keskmine kokkuostuhind 2013. aasta I kvartalis oli 0,19 eur/kg. Võrreldes eelmise aasta sama perioodiga tõusis toidurukki kokkuostuhind 10,7%. Leivakilo keskmine hind kauplustes oli 2013. aasta I kvartalis 1,28 eurot. Eelneva aasta sama perioodiga võrreldes leiva hind pisut langes (-0,8%).

<sup>5</sup> Teraviljatoodete hinnad sisaldavad käibemaksu

**Joonis 14. Leiva ja toidurukki hind (eur/kg) ning hinnamuutus (%) võrreldes eelmise aastaga (vea)**



Teraviljatoodete hinnavõrdlusest Euroopa pealinnade<sup>6</sup> kauplustega selgus, et Tallinnas oli 2013. aasta I kv lõpus **spagettide** hinnatase kõige lähedasem Amsterdamiga, kus spagetid oli Tallinnaga võrreldes 14,7% kallimad. Kõige suurem hinnaerinevus on Kopenhaageniga, kus spagetid olid üle kahe korra (+1,06 €) kallimad Tallinnaga võrreldes.

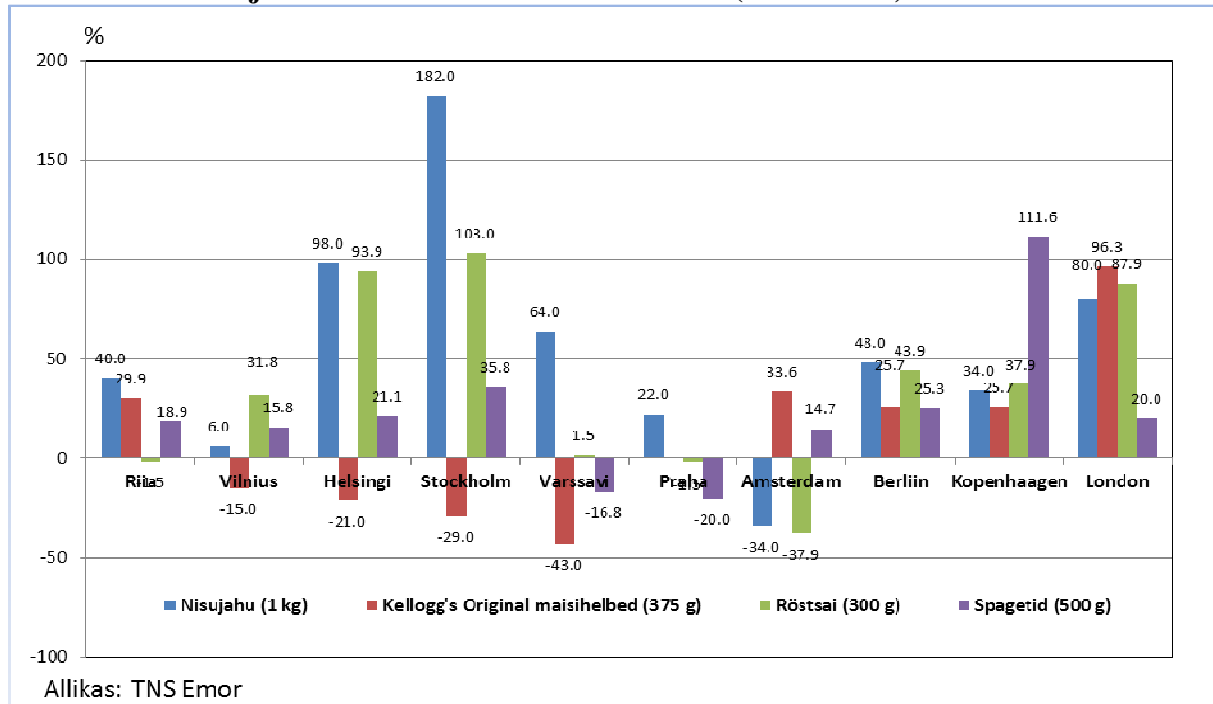
**Röstsai** hind oli kõige lähedasem Riia ja Prahaga, kus 500g röstsai maksis 0,65 eurot, mis oli 1,5% (-0,01 €) odavam kui Tallinnas. Kõige suurem hinnaerinevus on Stockholmiga, kus röstsai oli üle kahe korra (+0,68 €) kallim Tallinnaga võrreldes.

**Nisujahu** maksis Vilniuses 0,53 eurot, mis oli 6,0% kallim kui Tallinnas. Kõige suurem hinnavahe on Stockholmiga, kus nisujahu maksis 1,41 eurot ehk 2,8 korda (+0,91 €) rohkem kui Tallinnas.

**Kellogg's Original maisihelveste** hinnatase oli kõige lähedasem Vilniusega, kus 375 g maisihelveste pakk oli 15% odavam võrreldes Tallinnaga. Kõige suurem hinnaerinevus oli Londoniga, kus samad helbed maksid ~2 korda (+2,6 €) rohkem kui Tallinnas.

<sup>6</sup> TNS Emori pealinnade hinnavaatlusesse on kaasatud 11 Euroopa pealinna: Tallinn, Riia, Vilnius, Varssavi, Praha, Helsingi, Stockholm, Berliin, Amsterdam, Kopenhaagen ja London.

**Joonis 15. Teraviljatoodete hinnavõrdlus Tallinn = 0 (märts 2013)**



## 5. Teravilja väliskaubandus

### 5.1 Teravilja import

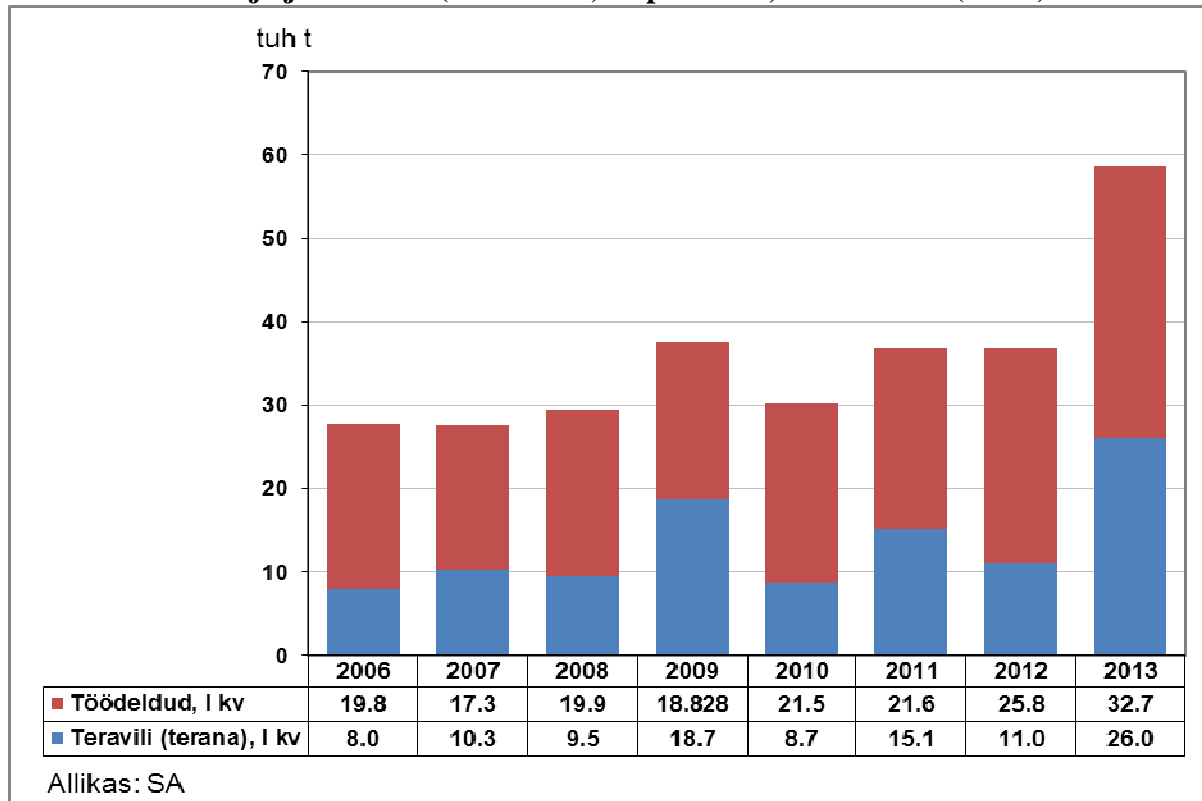
Rahalises väärtuses **imporditi** 2013. aasta I kvartalis teravilja ja -tooteid 11,2 miljoni euro eest, mida oli 61,6% (+4,3 mln €) rohkem kui eelneval aastal samal ajal. Sisse veeti 6,7 miljoni euro eest teravilja<sup>7</sup> ja lisaks sellele 4,5 miljoni euro väärtuses teraviljatooteid. Suurenemine tulenes nii teravilja hinnatõusust kui ka sisseveetava teravilja koguse kasvust.

Koguseliselt imporditi 2013.aasta I kvartalis Eestisse teravilja 26,0 tuhat tonni, millele lisandusid teraviljatooted ümberarvestatuna (ü.a) teraks – 58,7 tuhat tonni. Eelneva aasta sama perioodiga võrreldes 2013. aasta I kvartalis teravilja ja -toodete sissevedu (ü.a. teraks) oluliselt suurenes (+59,5%). Enamus imporditud teraviljast ja -toodetest (86,0%) saabus EL liikmesriikidest. Ebasobiva kliima tõttu mais Eestis ei valmi ja sellest tulenevalt tuleb meil maisi ja – tooteid importida. Pääaegu poole (46,7%) imporditavast teraviljast moodustas maisi ja töödeldud maisi sissevedu.

2012. aasta oli väga soodne teravilja kasvuks, mille tulemusel koguti suurepärase saaki. Vaatamata sellele suurenes 2013. aasta I kvartalis nisu (terana) import 10 korda (+8,7 tuh t) võrreldes eelmise aasta sama perioodiga. Nisu imporditi 2013. aasta I kvartalis 9,7 tuhat tonni. Kõrge saagikus (proteiini ja kleepvalgu sisalduse langus) ja koristusperioodi rohked vihmad alandasid nisu kvaliteeti ja sellest tulenes vajadus kõrgekvaliteedilist toidunisu importida. Enamus sisseveetavast nisust pärines Lätist (71,7%) ja Kasahstanist(20,6%).

<sup>7</sup> Kombineeritud nomenklatuuri (KN) kaubagrupp 10 v.a riis

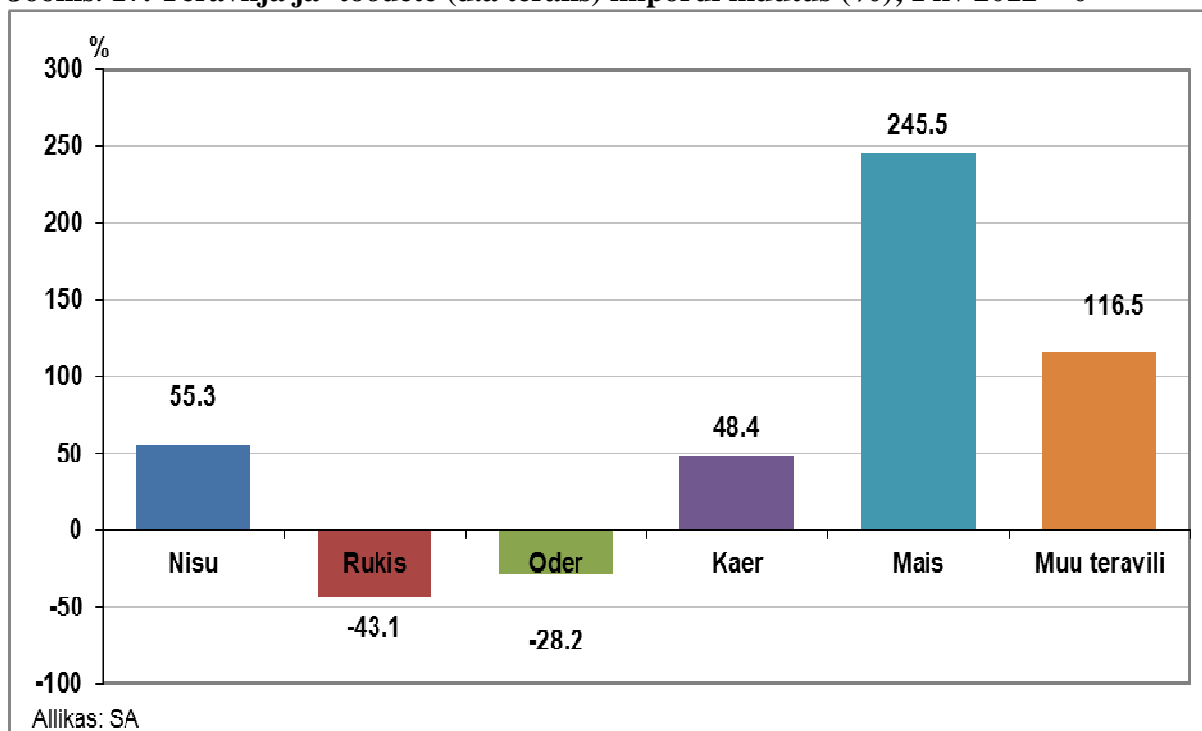
**Joonis 16. Teravilja ja -toodete (ü.a. teraks) import I kv; 2006 – 2013 ( tuh t)**



Töödeldud tooted nisust (ü.a. teraks) lisasid teranisu impordile 7,6 tuhat tonni, mis on 25,2% (-2,6 tuh t) vähem kui eelmisel aastal samal perioodil.

Kokku toodi Eestisse 2013. aasta I kvartalis nisu ja töödeldud tooteid nisust (ü.a. teraks) 17,3 tuhat tonni, mida oli 55,3% (+6,2 tuh t) rohkem kui eelmisel aastal samal perioodil.

**Joonis. 17. Teravilja ja -toodete (ü.a. teraks) impordi muutus (%); I kv 2012 = 0**



Rukist (terana) imporditi 2013. aasta I kvartalis 2,4 tuhat tonni, mida oli 45,0% (-2,0 tuh t) vähem kui eelmisel aastal samal ajal. Kogu sisseveetav rukis toodi Lätist (100%).

Teradena sisseveetavale rukki kogusele lisanduvad töödeldud tooted rukkist (ü.a teraks), mida oli 2013. aasta I kvartalis 229 tonni st 11,0% (-28 t) vähem kui eelmisel aastal samal perioodil.

Rukist ja töödeldud tooteid rukkist (ü. a teraks) toodi 2013. aasta I kvartalis Eestisse 2,6 tuhat tonni ehk 43,1% (-2,0 tuh t) vähem kui eelmisel aastal samal perioodil. Vähenemise põhjuseks oli Eesti omatoodangu kasv. Rukki saak 2012. aastal peaaegu kahekordistus eelneva aastaga võrreldes ja sellest tulenevalt vähenes ka impordivajadus.

Odra (terana) import 2013. aasta I kvartalis oli 875 tonni. Võrreldes eelneva aasta I kvartaliga vähenes 2013. aasta I kvartalis odra sissevedu üle nelja korra. 2012. aasta hea odrasaagi tulemusel impordivajadus langes. Enamus imporditavast odrast toodi Leedust (99,9%).

Töödeldud tooteid odrast (ü.a teraks) toodi Eestisse 2013. aasta kolme esimese kuuga 7,2 tuhat tonni, mida oli 3,5% (-262 t) vähem kui eelmisel aastal samal ajal.

Otra ja odratooteid (ü.a teraks) imporditi 2013. aasta kolme esimese kuuga kokku 8,1 tuhat tonni. Võrreldes eelneva aasta sama perioodiga vähenes 2013. aasta I kvartalis odra import 28%.

Kaera (terana) osteti sisse 2013. aasta I kvartalis 626 tonni, mida oli 4 korda (+470 t) rohkem võrreldes eelmise aasta sama ajaga. Enamus kaerast imporditi Lätist (84,6%) ja Soomest (9,8%).

Kaerast töödeldud tooteid (ü.a teraks) toodi Eestisse 910 tonni, mida on 3,6% (+31 t) rohkem kui 2012. aasta samal ajal.

Kokku imporditi kaera ja kaeratooteid (ü.a teraks) 2013. aasta esimese kolme kuuga 1,5 tuhat tonni. Võrreldes 2012. aasta I kvartaliga suurenes 2013. aasta I kvartalis kaera ja -toodete (ü.a teraks) sissevedu 48,5% (+501 t).

Maisi (terana) veeti sisse 2013. aasta kolme esimese kuuga 11,6 tuhat tonni. Võrreldes eelneva aasta sama ajaga suurenes maisi import ~8 korda. Kuna maisi kasutatakse loomasööda tootmisel, siis valmis loomasööda mahu suurenemine võib olla ka üheks maisi impordivajaduse suurenemise põhjuseks.

Maisist töödeldud tooteid (ü.a teraks) toodi Eestisse 15,8 tuhat tonni, mida on ~2,5 korda (+9,4 tuh t) rohkem kui 2012. aastal samal ajal.

Kokku imporditi maisi ja -tooteid (ü.a teraks) 2013. aasta esimese kolme kuuga 27,4 tuhat tonni. Võrreldes 2012. aasta I kvartaliga suurenes 2013. aasta I kvartalis maisi ja -toodete (ü.a teraks) sissevedu ~ 3,5 korda (+19,5 tuh t).

## **5.2 Teravilja eksport**

2012. aasta sügisel koguti väga hea teraviljasaak ja see kajastus ka teravilja ekspordis. Rahalises väärtuses **eksporditi** 2013.aasta kolme esimese kuuga Eestist teravilja ja – tooteid teravilja (terana) 14,5 miljoni euro eest, mis on üle kahe korra (+7,9 mln €) rohkem kui eelmisel aastal samal ajal. Välja veeti 10,5 miljoni euro eest teravilja ja lisaks sellele 4,0 miljoni euro väärtuses teraviljatooteid.

Koguseliselt veeti 2013. aasta I kvartalis teravilja (terana) välja 41,6 tuhat tonni, millele lisandusid teraviljatooted ümberarvestatuna (ü.a) teraks – 14,6 tuhat tonni. Eksporditud teraviljast 95,7% (39,8 tuh t) oli Eesti päritolu.

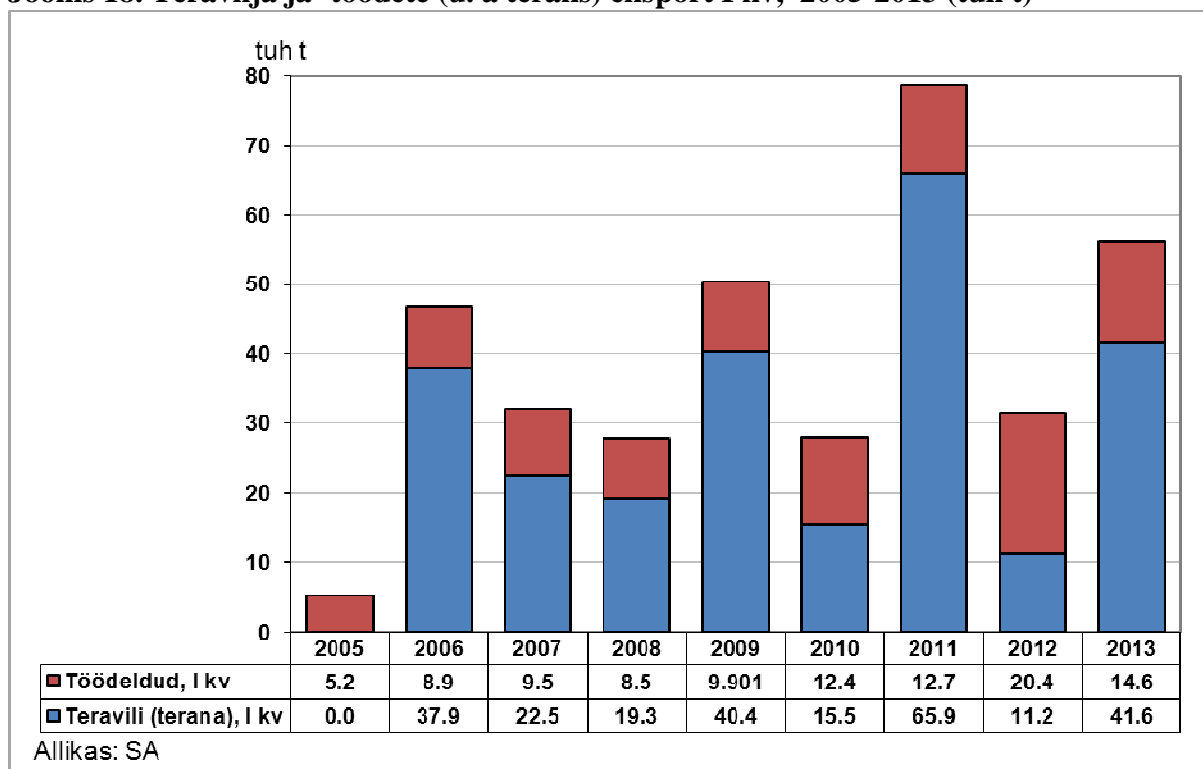
Võrreldes eelmise aastaga suurenes teravilja ja -toodete (ü.a teraks) väljavedu 1,8 korda (+24,6 tuh t). Kõige suurem osatähtsus teravilja ja -toodete ekspordis oli nisul (71,4%).

Nisu (terana) väljavedu 2013. aasta kolme esimese kuuga oli 30,0 tuhat tonni ehk 3,1 korda (+20,3 tuh t) rohkem kui eelmisel aastal samal perioodil. Eksporditavast nisust 99,8% (29,9 tuh t) oli Eesti päritolu. Olulisemad sihtriigid olid Norra (37,7%) ning Iirimaa (31,2%).

Töödeldud tooted nisust (ü.a. teraks) eksporditi 10,2 tuhat tonni. Võrreldes eelmise aasta sama ajaga vähenes töödeldud toodete eksport 13,0% (- 1,5 tuh t).

Kokku eksporditi nisu ja -tooteid (ü.a. teraks) 2013. aasta I kvartalis 40,1 tuhat tonni. Võrreldes eelmise aastaga suurenes nisu ja -toodete eksport kokku 1,9 korda (+18,8 tuh t).

**Joonis 18. Teravilja ja -toodete (ü. a teraks) eksport I kv, 2005-2013 (tuh t)**



Rukist (terana) veeti 2013. aasta esimesel kolmel kuul välja 3,2 tuhat tonni, mis kõik oli Eesti päritolu. Kogu väljaveetav rukis viidi Soome.

Rukkist tooteid (ü.a teraks) eksporditi 2013. aasta I kvartalis 1,9 tuhat tonni, mida oli 2,4 korda rohkem kui eelmisel aastal samal ajal.

Rukki ja -toodete (ü.a teraks) eksport kokku oli 2013. aasta I kvartalis 5,1 tuhat tonni ehk 4,7 korda suurem kui eelneval aastal samal perioodil.

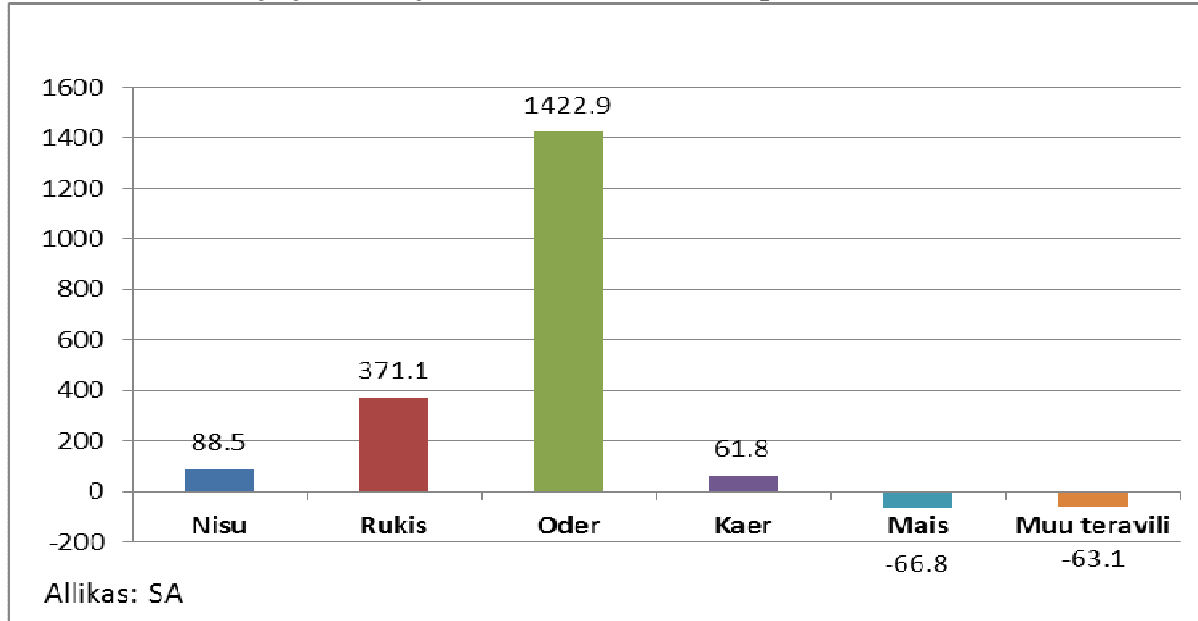
Odra (terana) eksport 2013. aasta I kvartalis oli 6,3 tuhat tonni. Eksporditavast odrast 80,3% (5,0 tuh t) oli Eesti päritolu. Odra väljaveo olulisemad sihtriigid olid Soome (61,2%) ja Läti (31,0%).

Töödeldud tooted odrast (ü.a. teraks) eksporditi 326 tonni, mida on 2, korda (+200 t) rohkem kui eelmisel aastal samal perioodil.

Odra ja -toodete (ü.a teraks) eksport kokku oli 2013.aasta I kvartalis 6,6 tuhat tonni. Võrreldes eelmise aasta I kvartaliga suurenes 2013. aasta I kvartalis odra ja -toodete (ü.a teraks) eksport 15,2 korda (+6,2 tuh t).



**Joonis. 19. Teravilja ja teraviljatoodete (ü.a teraks) ekspordi muutus (%); 2012 = 0**



Kaera (terana) veeti 2013. aasta esimese kolme kuuga Eestist välja 1,4 tuhat tonni. Kogu väljaveetav kaer oli Eesti päritolu. Võrreldes eelneva aasta sama ajaga suurenes 2013. aasta I kvartalis kaera (terana) eksport 68,2% (+568 t). Väljaveo sihtriigiks oli Taani (70,9%) ja Läti (29,0%).

Kaerast tooteid (ü.a. teraks) eksporditi 2013. aasta kolme esimese kuuga 365 tonni, mis on 41,0% (+106 t) rohkem kui eelmisel aastal samal ajal.

Kokku eksporditi kaera ja -tooteid (ü.a. teraks) 2013. aasta I kvartalis 1,8 tuhat tonni, mida oli 61,8% (+674 t) rohkem kui eelmisel aastal samal perioodil.

Maisi (terana) veeti 2013. aasta esimese kolme kuuga Eestist välja 393 tonni, mis veeti Lätti. Kuigi maisi kasvupind on Eestis viimase viie aastaga kolmekordistunud, ei peegeldu see ekspordis, kuna kliimatiliste tingimuste tõttu kasvatatakse meil maisi vaid silo valmistamiseks.

Maisist tooteid veeti välja 2013. aasta I kvartalis 1,4 tuhat tonni. Võrreldes eelmise aasta sama ajaga vähenes maisitoodete eksport 3,7 korda (3,8 tuh t).

Maisi ja -tooteid kokku eksporditi 1,8 tuhat tonni, mida oli 3 korda (3,6 tuh t) vähem kui eelmisel aastal samal perioodil.

## 6. Teravilja prognoosid aastaks 2013

### Toodang

Esialgsete prognooside järgi 2013. aastal maailma teraviljatoodang kasvab oluliselt. FAO (*Food and Agriculture Organization of the United Nations*) kevadiste prognooside<sup>8</sup> kohaselt prognoositakse 2013. aastal maailma teravilja toodanguks 2305,6 miljonit tonni.

**Nisu** toodanguks ennustatakse 695 miljonit tonni ehk 5,4% rohkem võrreldes eelmise aastaga. Prognoositavat kasvu oodatakse peamiselt ELi ja SRÜ riikidest, kus kõrged teraviljahinnad on soodustanud teravilja kasvupinna suurendamist. Lisaks sellele oodatakse peale eelmise aasta

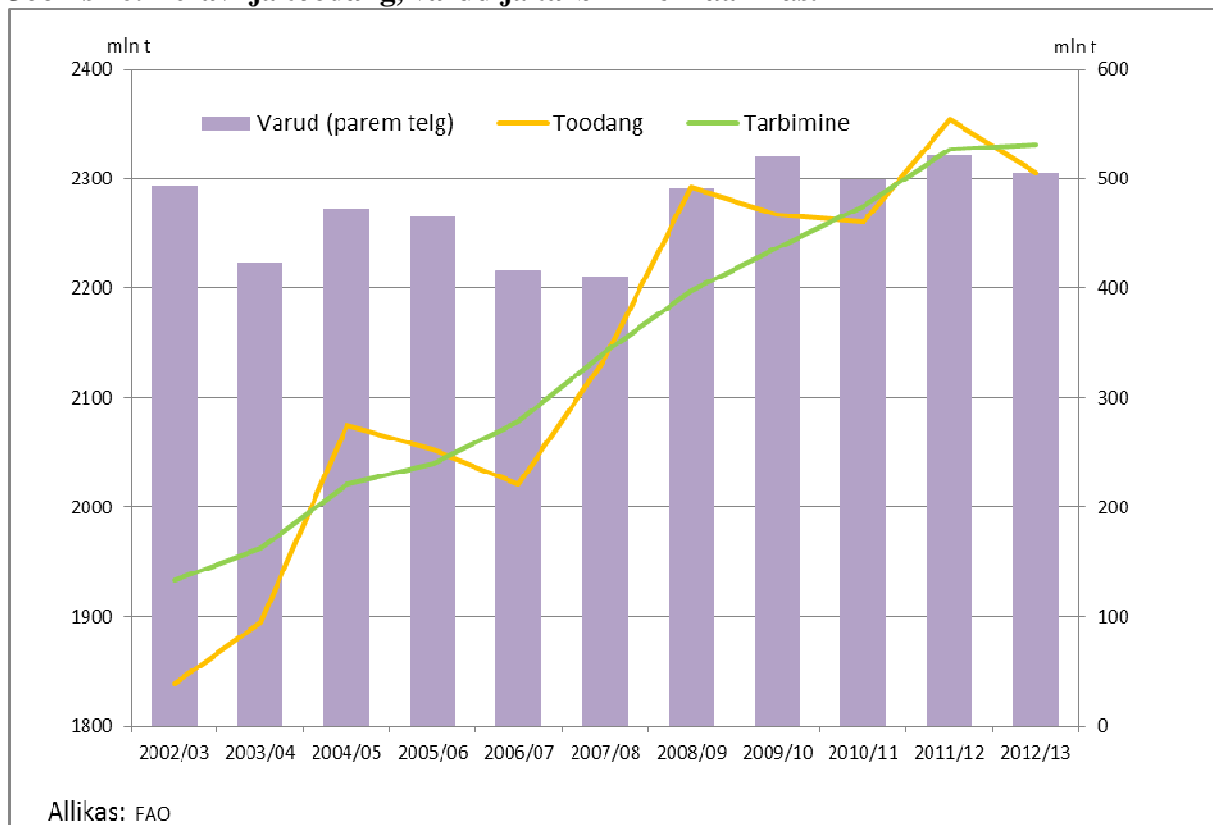
<sup>8</sup> <http://www.fao.org/worldfoodsituation/wfs-home/csdb/en/>

põuda saagikuse taastumist Venemaal ja Ukrainas. Saagi väljavaated on positiivsed ka Aasias, kus rikkalikku saaki oodatakse olulisemates teravilja tootvates riikides. Seevastu olukord on halvenenud USAs, kus üle poole talinisu kasvatuspiirkonnast kannatab põua käes ja sellest tulenevalt tõenäoliselt käesoleval aastal saak väheneb.

**Söödavilja** toodanguks prognoositakse 2013. aastal 1266 miljonit tonni, millest 75% ehk 960 miljonit tonni on mais. Võrreldes eelmise aastaga suureneb söödavilja toodang 9,3%. Põhiosa kasvust tuleneb USAst, kes on maailma suurim maisitootja ja kus maisi kasvupind jõuab viimase 70 aasta kõrgemale tasemele.

**Riisi** toodang tõuseb 2013. aastal 498 miljoni tonnini ehk 10,2 miljonit tonni rohkem kui eelmisel aastal. Eriti suurt tõusu oodatakse Indiast ja Indoneesiast.

### Joonis 20. Teravilja toodang, varud ja tarbimine maailmas.



#### Tarbimine

Teravilja tarbimine 2013. aastal on esialgsete prognooside kohaselt 2332 miljonit tonni. Praeguste prognooside kohaselt jääb teravilja kogukasutus 2013. aastal umbes samaks 2012. aastaga.

**Nisu** tarbitakse 2013. aastal 685 miljonit tonni, mida on 1,6% vähem kui eelmisel aastal. Kuigi USAs nisu tarbimine tõusis rekordtasemele, tasakaalustas seda tarbimise vähenemine Hiinas ja ELis.

**Söödavilja** tarbitakse 1169 miljonit tonni ehk 0,7% (+7,7 mln t) rohkem kui eelmisel aastal. Maailma **riisi** tarbimine 2013. aastal on ennustuste kohaselt 478 miljonit tonni ehk 1,8% (+8,3 mln t) rohkem kui eelmisel aastal.

#### Varud

Maailma teravilja varud 2013. aastal, perioodi lõpus, on 505 miljonit tonni, mis on 3% (-5 mln t) madalamal perioodi algtasemest. Langus tuleneb nisu ja söödateravilja varude vähenemisest, riisi varud eeldatavasti suurenevad.

**Nisu** varud on prognooside kohaselt perioodi lõpus 164 miljonit tonni ehk 10% (-19 mln t) madalamad kui perioodi alguses. Praeguse prognoosi põhjal väheneb varude ja kasutamise suhe 23,7%le ehk 3,1 protsendipunkti.

**Söödaviiljavarud** langevad perioodi lõpus 169 miljonile tonnile ehk 4,2% (-7,4 mln t) madalamale avamise tasemest.

**Riisi** varud on 2013. aastal, perioodi lõpus, 171 miljonit tonni ehk 6,2% (+10mln t) kõrgemad perioodi algtasemest.