

# Teravilja töötleva tööstuse ülevaade I poolaasta 2013

## Olulisemad sündmused ja näitajad

Eesti Statistikaameti (SA) kiirstatistika andmetel tegutses 2013. aasta I poolaastal teravilja töötlevas tööstuses 153 ettevõtet<sup>1</sup>(juriidilist isikut), neist kõige enam (120) oli pagaritoodete tootjad.

Teraviljatööstuste poolt toodeti 2013. aasta esimese kuue kuuga ~95 miljoni euro eest toodangut, millest 18% eksporditi. Teraviljasektori toodangu osakaal moodustas 14,1% toiduainetööstuse kogutoodangust.

Mahuliselt toodeti teraviljasaadusi ~140 tuhat tonni. Teraviljasaaduste tootmisest oli kõige suurem osakaal segasöödal (42%), sellele järgnesid teraviljajahu (31%), pagaritooted (25%) ning kõige väiksem oli valikpagaritoodete<sup>2</sup> (1,2%) ja tangainete (0,8) osakaal.

Eestisse imporditi 2013.aasta I poolaastal teravilja (terana) 48,6 tuhat tonni, millele lisandusid teraviljatooted ümberarvestatuna (ü.a) teraks – 72,5 tuhat tonni. Olulisemad importöörid olid Läti ja Leedu.

Eestist veeti 2013. aasta kuue esimese kuuga välja 94,4 tuhat tonni teravilja (terana), millest 93,4% oli Eesti päritolu. Lisaks teraviljale eksporditi 28,7 tuhat tonni teraviljatooteid. Kõige enam eksporditi teravilja ja –tooteid Soome, Läti, Iirimaale ja Norra.

Teraviljasektori sihipärase arendamise vajadusest tulenevalt tegi Eesti Põllumajandus-Kaubanduskoda aprillis ministeeriumile ettepaneku teraviljastrateegia väljatöötamiseks. Tänapäevaks on põllumajandusministeerium alustanud vastava arengukava väljatöötamist, kaasates protsessi põllumajandustootjate, töötajate, kokkuostjate ja teadusasutuste esindajad.

## 1. Teravilja töötleva tööstuse struktuur

Ülevaates on käsitletud teravilja töötleva tööstusena järgmisi ettevõtteid:

- ✓ pagaritoodete tootjad,
- ✓ jahu ja tangainete tootjad,
- ✓ valmis loomasöötade tootjad.

SA kiirstatistika andmetel tegutses 2013. aasta I poolaastal **teravilja töötlevas tööstuses** 153 ettevõtet. Võrreldes eelmise aasta sama perioodiga suurenes ettevõtete arv kolme võrra. Suurusgrupiti (töötajate arvu järgi) oli teraviljatööstuses kõige enam alla 9 töötajaga nn mikroettevõtteid – 102, moodustades 67% kogu ettevõtete arvust.

---

<sup>1</sup> Ettevõtteid, mis olid aruandeperioodil finantsmajanduslikult aktiivsed ( käive, kulud jne )

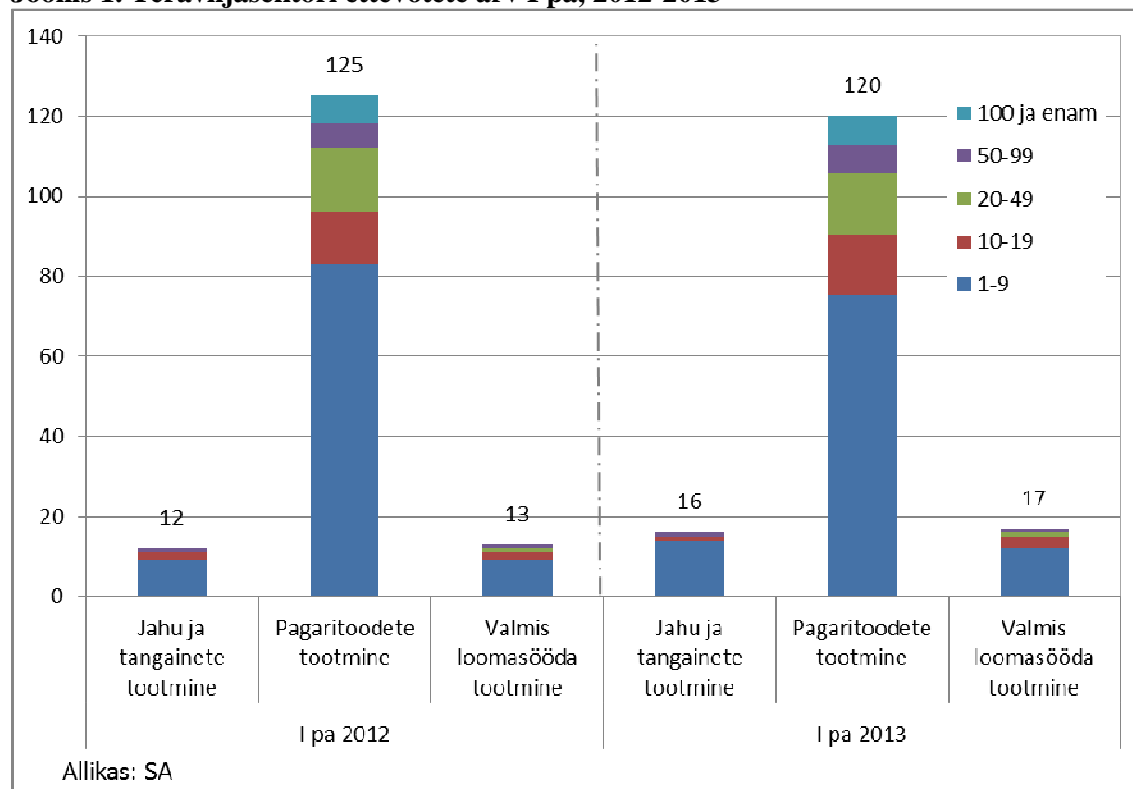
<sup>2</sup> Tordid, koogid, küpsised, pirukad

**Pagaritooteid** valmistasid 120 ettevõtet, millest kaks põhinesid välismaisel kapitalil (100%), üks oli 50% välisosalusega ning teised olid 100% Eesti kapitalil põhinevad ettevõtted. Võrreldes eelmise aasta sama ajaga vähenes pagaritooteid tootvate ettevõtete arv viie võrra.

Eestis tegutses 2013. aasta I poolaastal 16 **jahu- ja tangaineid** töötlevat ettevõtet ehk 4 rohkem kui eelneval aastal samal ajal. Neist üks ettevõtte põhines 100% väliskapitalil ning kaks olid ~50% välisosalusega.

**Valmis loomasööta** valmistasid 17 ettevõtet. Neist üks oli 100% väliskapitalil, teised olid 100% Eesti kapitalil põhinevad ettevõtted. Võrreldes eelneva aasta sama perioodiga suurenes valmis loomasööta tootvate ettevõtete arv nelja võrra.

**Joonis 1. Teraviljasektori ettevõtete arv I pa, 2012-2013**



## 2. Positsioon majanduses

SA kiirstatistika andmetel toodeti teravilja töötleva tööstusepoolt 2013. aasta esimesel poolaastal ~95 miljoni euro eest toodangut, millest 18% eksporditi. Teravilja töötleva tööstuse toodangu osakaal moodustas 2013. aasta kuue esimese kuuga 14,1% toiduainetööstuse ning vaid 2,1% töötleva tööstuse kogutoodangust.

Eelmise aasta sama perioodiga võrreldes võis 2013. aasta I poolaastal täheldada mõningast teraviljatööstuste toodangu nõudluse suurenemist, mida kinnitas ka müügiindeksi kasv. Kasv rajanes sisenõudluse suurenemisel, samal ajal välisnõudlus kahanes. Teraviljatööstuse ekspordist ~80% viiakse EL liikmesriikidesse ja sellepärast mõjutab ELi üldine

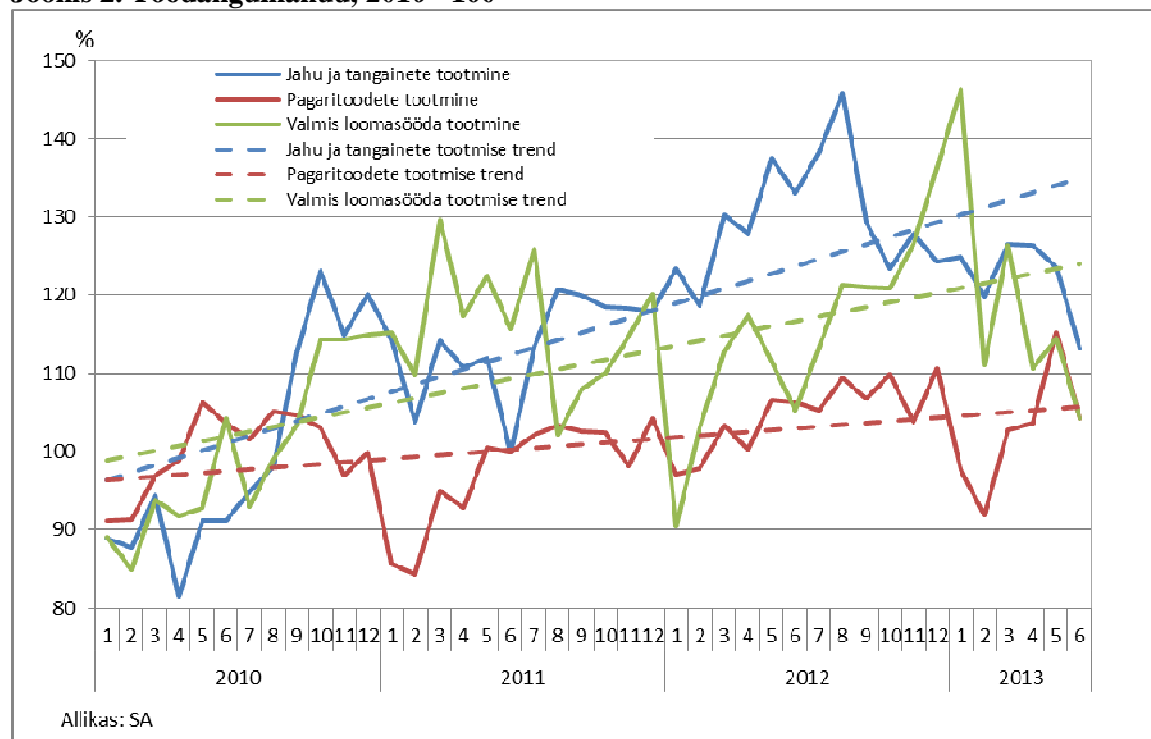
majanduskliima oluliselt Eesti ekspordimahtusid. Eurostati andmetel<sup>3</sup> oli ELi majandus alates 2011 aasta IV kvartalist languses ning alles 2013. aasta II kvartalis oli näha märke paranemisest. Meie olulisemate majanduspartnerite – Soome ja Rootsi, majanduse taastumine jäi alla ELi keskmisele ja see kajastus ka Eesti teraviljatööstuse ekspordis. Võrreldes eelmise aasta sama ajaga vähenes 2013. aasta I poolaastal teravilja töötleva tööstuse toodangu müük välisturule 5,5%. Teraviljasaaduste eksport moodustas 2013. aasta esimesel poolaastal 7,6% toiduainete ning vaid 0,5% kogu töötleva tööstuse toodangu väljaveost.

Teravilja töötlevas tööstuses on ekspordi osakaal toodangus kõige suurem **jahu ja tangainete** tootmises (~41%).

**Pagartööstus** on selgelt just siseturule orienteeritud tegevusharu, kus ekspordile seab oma piirid toodete suhteliselt lühike säilivusaeg ja värskus, mis on esmased kvaliteedinäitajad. Sellepärast saab eksport toimuda vaid naaberriikide turgudele. Ekspordi laiendamiseks teistesse riikidesse on tootjad silmitsi vajadusega investeerida nii oma tootmisvõimsuste suurendamisse kui ka tehnoloogia uuendamisse. Vaatamata raskendatud tingimustele veeti 2013. aasta esimesel poolaastal Eestist välja peaaegu viiendik pagaritoodetest.

**Valmis loomasööta** tootvate ettevõtete ekspordi osakaal toodangus on väike (1.0%) ja nende toodangumahtu mõjutab sisetarbimise muutus.

**Joonis 2. Toodangumahud, 2010 =100**



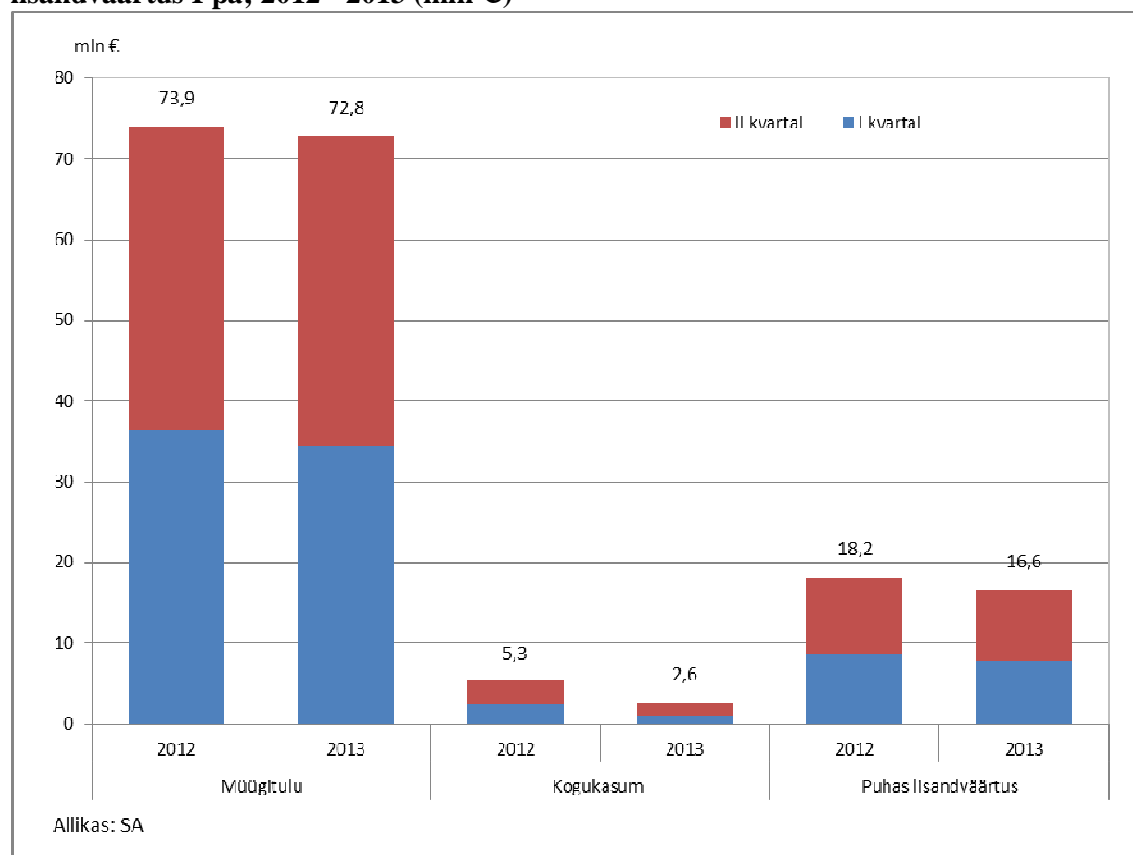
Mahuliselt toodeti teraviljasaadusi 2013. aasta esimesel poolaastal peaaegu 140 tuhat tonni. Teraviljasaaduste tootmises oli kõige suurem osakaal segasöödal (42%), sellele järgnesid teraviljajahu (31%), pagaritooted (25%) ning kõige väiksem oli valikpagaritoodete (1,2%) ja tangainete (0,8%) osakaal.

Andmekaitse põhimõttest lähtudes ei avaldanud SA 2013. aasta I poolaastal valmis loomasööta tootvate ettevõtete majandusandmeid. Selletõttu on järgnevas ülevaates käsitletud vaid pagaritooteid valmistavate ning jahu ja tangaineid tootvate ettevõtete majandustulemusi.

## 2.1. Pagaritooteid valmistavate ettevõtete majandusnäitajad

Välisnõudluse vähenemine langetas pagaritööstuse müügitulu. Pagaritooteid valmistavate ettevõtete **müügitulu** 2013. aasta I poolaastal oli 72,8 miljonit eurot, mida oli 1,5% (- 1,1 mln €) vähem kui eelmisel aastal samal ajal. Pagaritööstuse müügitulu moodustas 8,6% toiduainetööstuse ning 1,4% töötleva tööstuse müügitulust.

### Joonis 3. Pagaritooteid valmistavate ettevõtete müügitulu, kogukasum ning puhas lisandväärtus I pa; 2012 - 2013 (mln €)



Tooraine hinnatõus ja suurenenud tööjõukulud tõstsid kogukulusid ning vähendasid kasumit. Pagaritooteid valmistavate ettevõtete 2013. aasta 6 esimese kuu **kogukasum** oli 2,6 miljonit eurot ehk üle kahe korra (-2,7 mln €) väiksem kui eelmisel aastal samal perioodil. Kogukasumi osatähtsus müügitulus ehk kogurentaablus langes samuti. Kui eelmise aasta I poolaastal oli kogurentaablus 7,2%, siis sellel aastal samal ajal vaid 3,6%, mis oli madalam nii toiduainetööstuse kui ka töötleva tööstuse kogurentaablusest vastavalt 0,5 ja 2,6 protsendipunkti.

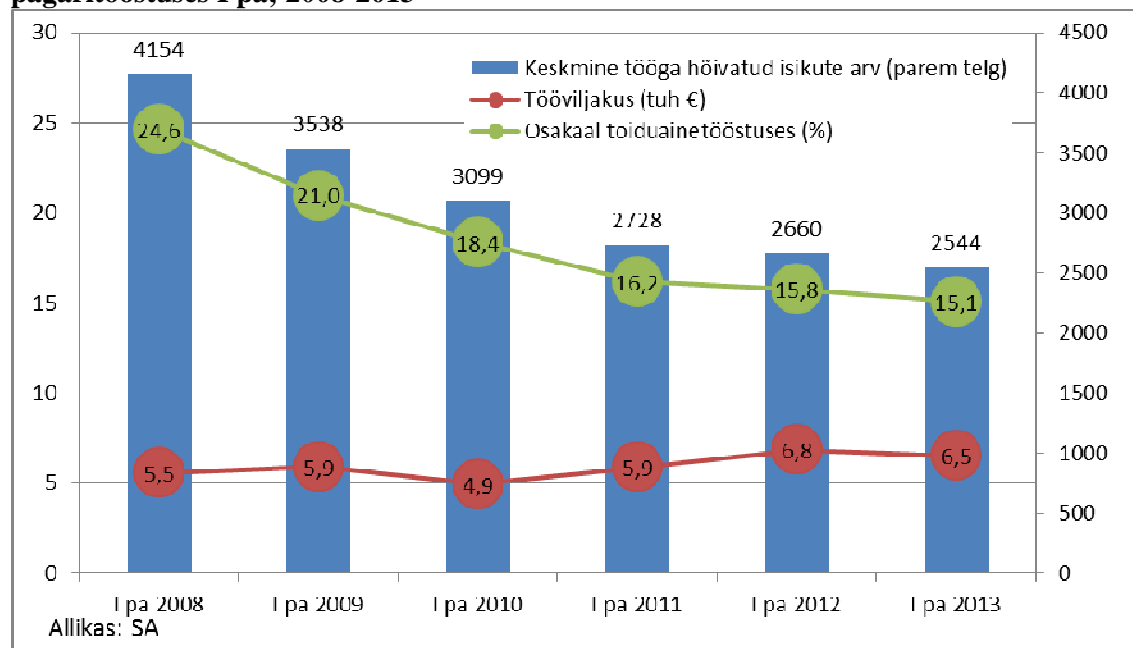
Pagaritooteid valmistavate ettevõtete loodud puhas **lisandväärtus** 2013. aasta I poolaastal oli 16,6 miljonit eurot, mis moodustas 13,2% toiduainetööstuse ning vaid 1,6% töötleva tööstuse poolt toodetud lisandväärtusest. Võrreldes eelneva aasta sama perioodiga vähenes 2013. aasta

I poolaastal pagaritooteid valmistavate ettevõtete lisandväärus 8,5%. Müügitulu vähenemise ning kulude, eriti tööjõukulude, suurenemise tõttu ettevõtete loodav lisandväärtus vähenes.

SA kiirstatistika andmetel oli **pagaritooteid** valmistavates ettevõtetes 2013. aasta I poolaastal **tööga hõivatud** keskmiselt 2544 inimest, mida oli 116 inimese võrra (-4,3%) vähem kui eelneval aastal samal ajal. Pagaritooteid valmistavates ettevõtetes töötas 15% toiduainetööstuses hõivatud inimestest.

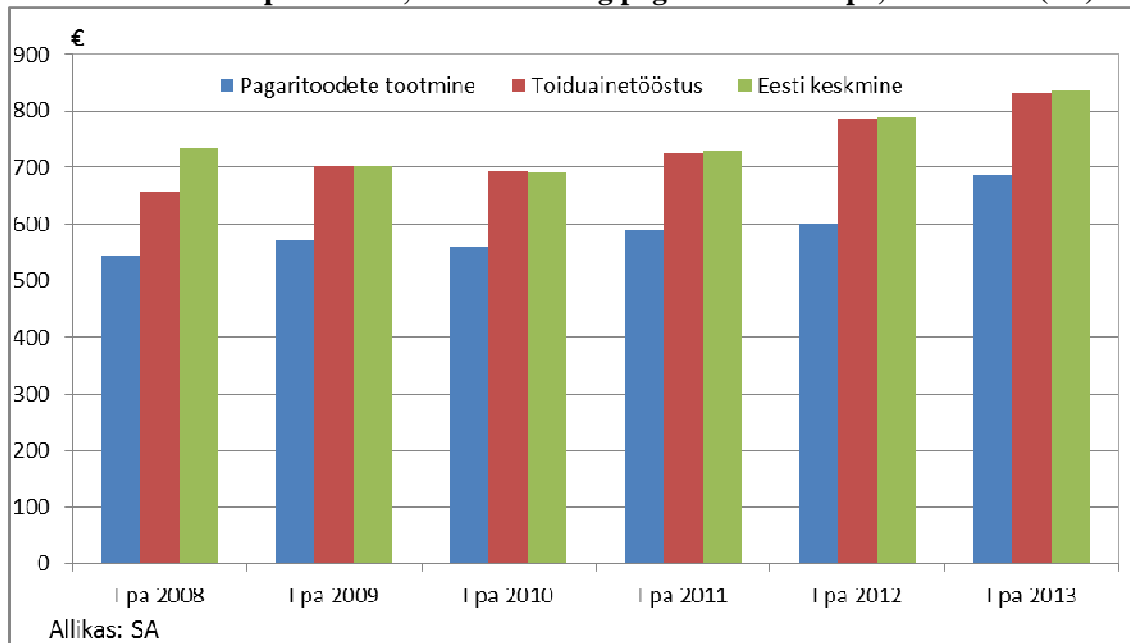
Toiduainetööstuses on pagaritoodete tootmine üks madalama **tööviljakusega** tööstusharu, kus endiselt kasutatakse palju inimtööjõudu. Tööjõusäästlikke tehnoloogiate juurutamine on üheks tööviljakuse kasvu eelduseks, kuid vaatamata töötajate arvu vähenemisele tööviljakus **pagaritooteid** valmistavates ettevõtetes 2013. aasta esimeses pooles langes. Pagaritooteid valmistavates ettevõtetes tööviljakus 2013. aasta I poolaastal oli 6,5 tuhat eurot, mida oli 4,3% vähem kui eelmisel aastal samal ajal. Vähenemise põhjuseks oli sisendite hinnatõus – kallines nii tooraine kui ka elektrienergia, samuti suurenesid oluliselt tööjõukulutused.

#### Joonis 4. Töötajate arv ja osakaal toiduainetööstuses, tööviljakus lisandväärtuse alusel pagaritööstuses I pa; 2008-2013



Kuigi 2013. aasta I poolaastal **pagaritooteid valmistavate** ettevõtete **töötasu** tõusis 14,4% eelneva aasta sama perioodiga võrreldes, oli see siiski väiksem nii toiduainetööstuse kui ka Eesti keskmisest palgast. 2013. aasta I poolaastal oli pagaritooteid valmistavate ettevõtete keskmine töötasu 688 eurot ehk 17% toiduainetööstuse ning 18% Eesti keskmisest madalam.

**Joonis 5. Keskmine palk Eestis, toiduaine- ning pagaritööstuses I pa, 2008 -2013 (€)**



## **2.2. Jahu ja tangaineid tootvate ettevõtete majandusnäitajad**

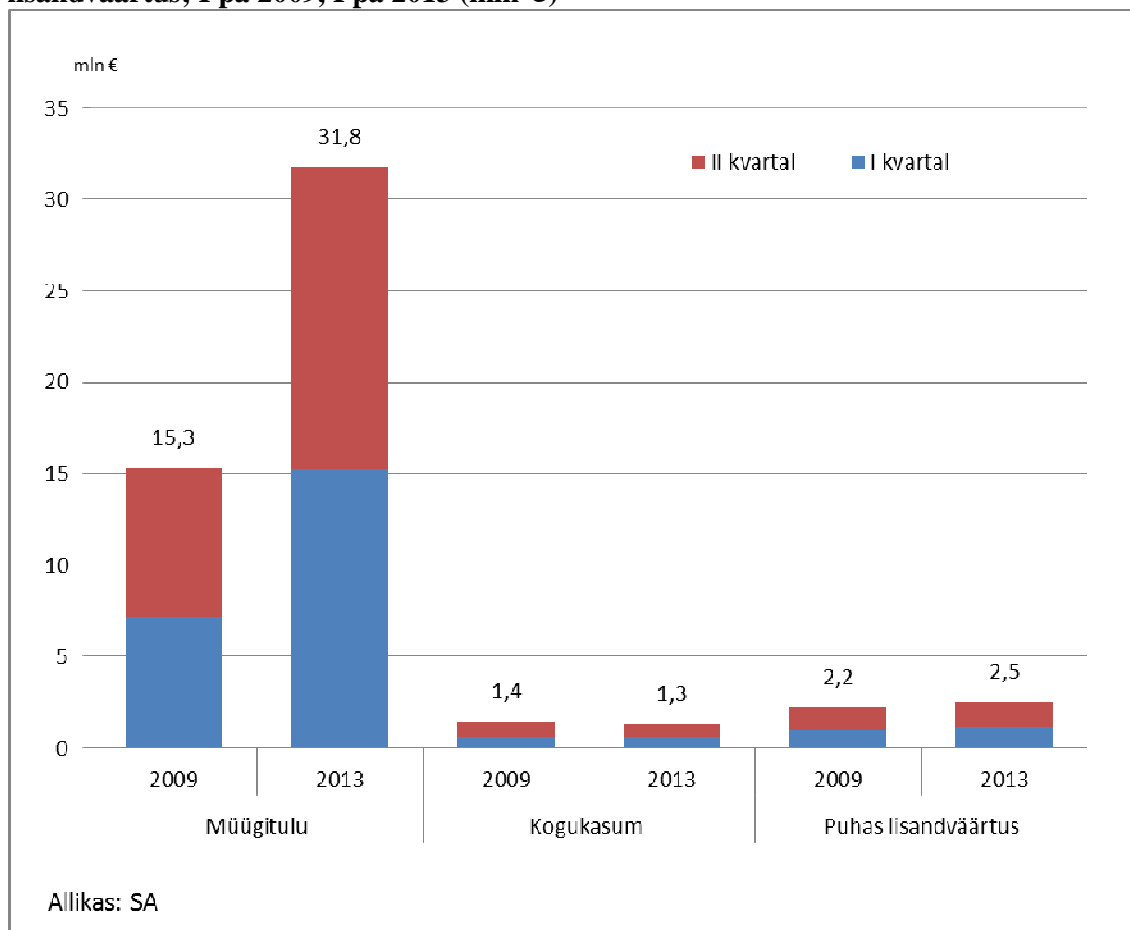
Kuna SA ei avaldanud aastatel 2010-2012 jahu ja tangaineid tootvate ettevõtete majandusnäitajaid, siis on järgnevas ülevaates võrdlusbaasiks 2009. aasta I poolaasta.

Viimastel aastatel on jahu ja tangaineid tootvate ettevõtete müügitulu kiiresti suurenenud - teravilja tormiline hinnatõus kajastub toodangu hinnas. Jahu ja tangaineid tootvate ettevõtete **müügitulu** oli 2013. aasta I poolaastal 31,8 miljonit eurot, mis moodustas 3,7% kogu toiduainetööstuse ning vaid 0,6% töötleva tööstuse müügitulust. Võrreldes 2009. aasta sama ajaga suurenes 2013. aasta I poolaastal müügitulu 2,1 korda (+16,4 mln €).

Vaatamata müügitulu kiirele kasvule jahu ja tangaineid tootvate ettevõtete kasum vähenes. 2013. aasta 6 esimese kuuga oli jahu ja tangaineid tootvate ettevõtete **kogukasum** 1,3 miljonit eurot, mis oli 7,5% vähem kui 2009. aastal samal ajal. Kasum vähenes eelkõige kulude – nii tooraine, tööjõukulude kui ka elektri, hinnatõusu tulemusel. Vähenes ka kogurentaablus. Kui 2009. aasta I poolaastal oli kogurentaablus jahu ja tangainetööstuses 9,2%, siis 2013. aasta samal ajal oli see vaid 4,1%, mis oli küll pisut kõrgem kui toiduainetööstuses (+0,04 protsendipunkti), kuid madalam töötleva tööstuse (-2,1 protsendipunkti) kogurentaablusest.

Jahu ja tangaineid tootvate ettevõtete loodud **lisandväärtus** 2013. aasta I poolaastal oli 2,5 miljonit eurot ehk 2,0% toiduainetööstuse ning 0,2% töötleva tööstuse lisandväärtusest. Võrreldes 2009. aasta sama perioodiga kasvas jahu ja tangaineid tootvate ettevõtete lisandväärtus 2013. aasta I poolaastal 13,1%.

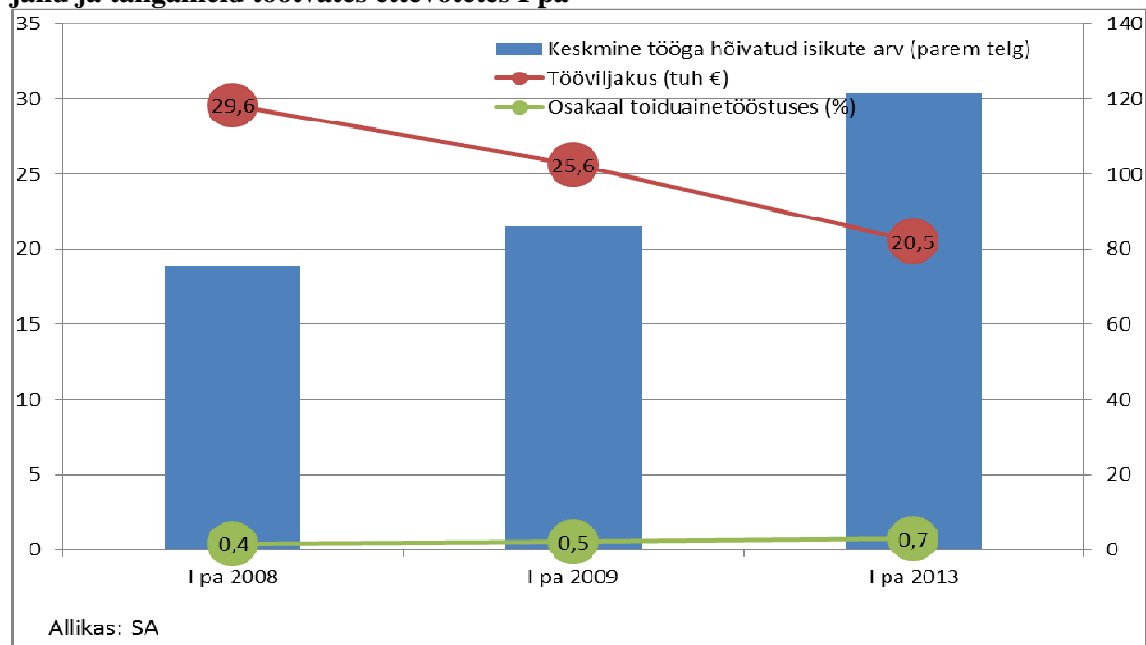
**Joonis 6. Jahu ja tangaineid valmistavate ettevõtete müügitulu, kogukasum ning puhas lisandväärtus; I pa 2009, I pa 2013 (mln €)**



Jahu ja tangaineid tootvate ettevõtete keskmine **töötajate arv** 2013. aasta I poolaastal oli 121, mida oli 35 inimese võrra ehk 41,2% rohkem kui 2009. aastal samal ajal. Jahu ja tangaineid tootvates ettevõtetes töötas ainult 0,7% toiduainetööstuses hõivatud inimestest.

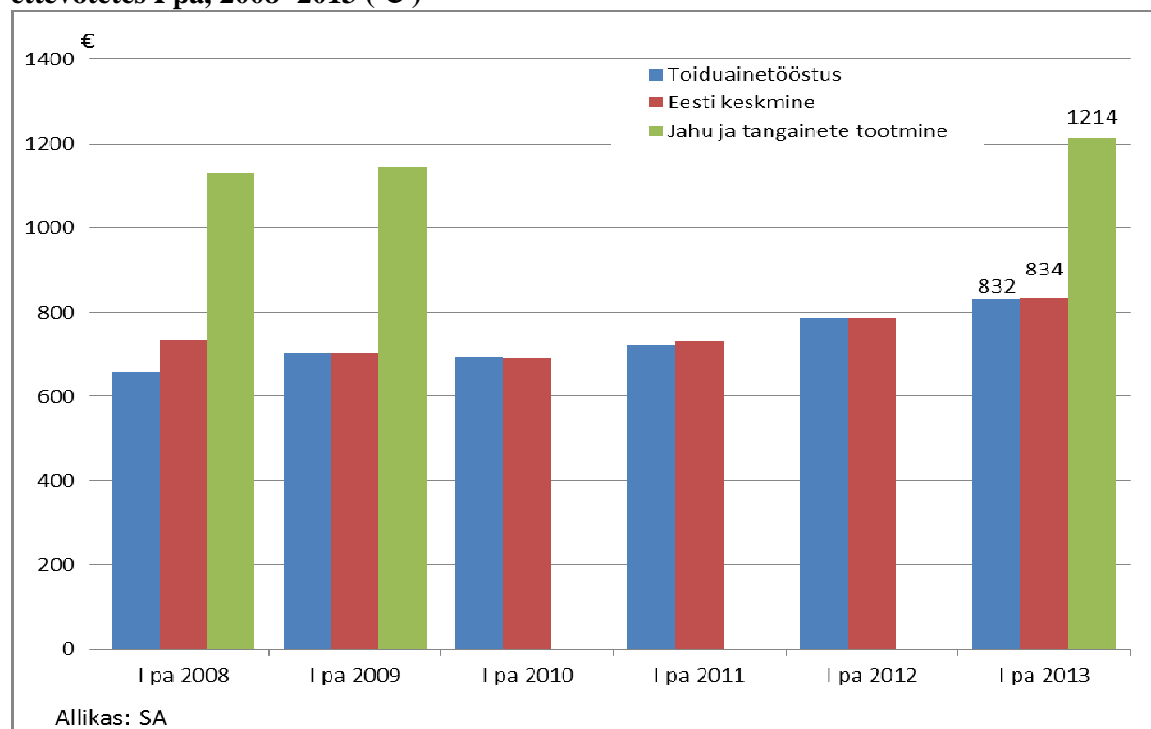
Vastupidiselt pagaritööstusele, kus on vähese mehhaniseerimise tulemusel palju töötajaid ja madal tööviljakus, on jahu ja tangaineid valmistavate ettevõtete tööviljakus toiduainetööstuse tegevusalade keskmisest tunduvalt kõrgem. Tööviljakus hõivatu kohta oli 2013. aasta I poolaastal 20,5 tuhat eurot ehk 19,9% madalam 2009. aasta sama ajaga võrreldes, kuid siiski 2,2 korda kõrgem toiduainetööstuse tegevusalade keskmisest. Töötajate arvu ja kulude suurenemine põhjustas 2013. aasta I poolaastal jahu ja tangaineid tootvate ettevõtete **tööviljakuse** languse.

**Joonis 7. Töötajate arv ja osakaal toiduainetööstuses, tööviljakus lisandväärtuse alusel jahu ja tangaineid tootvates ettevõtetes I pa**



Jahu ja tangaineid tootvates ettevõtetes makstav keskmine palk edestab oluliselt nii toiduainetööstuses kui ka Eestis keskmiselt makstavat. Tööstusharu kõrge tööviljakus toetab palga kasvu. Jahu ja tangaineid tootvate ettevõtete keskmine **brutopalk** 2013. aasta I poolaastal oli 1214 eurot, olles ~50% kõrgem nii Eesti keskmisest kui ka toiduainetööstuse palgast.

**Joonis 8. Keskmine palk Eestis, toiduainetööstuses ning jahu ja tangaineid tootvates ettevõtetes I pa, 2008 -2013 (€)**





### 3. Teraviljatööstuse investeeringud

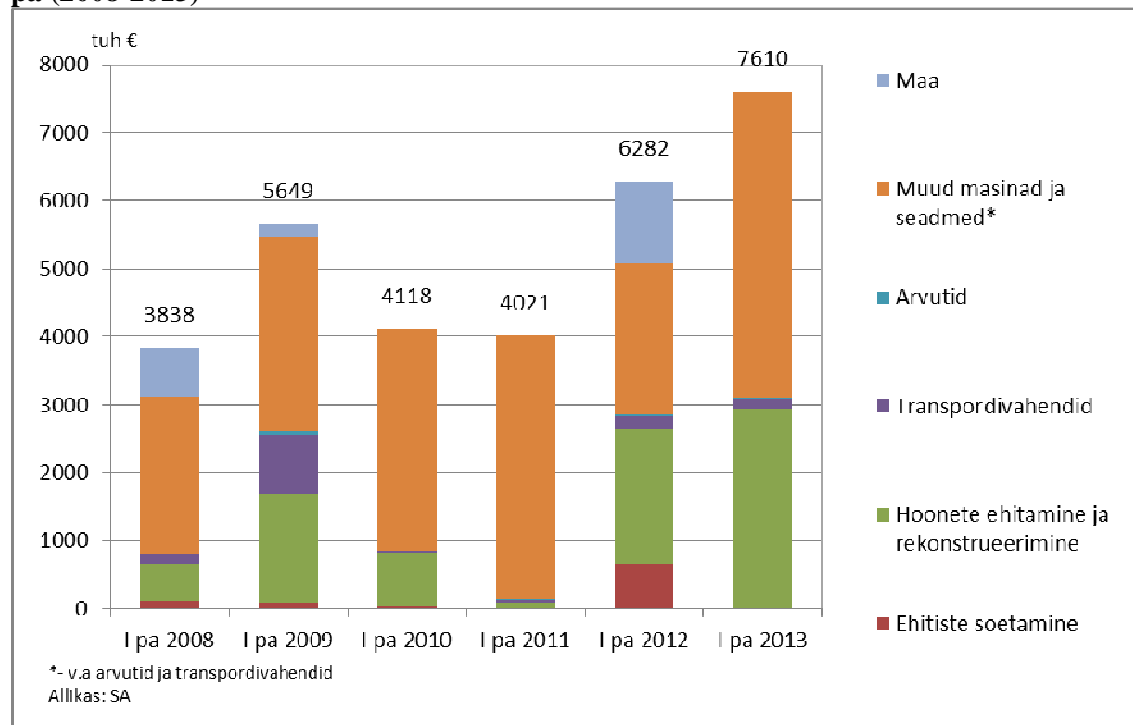
Tugev konkurents sunnib tootma efektiivsemalt ning klientide järjest kasvavad vajadused ja kvaliteedinõuded nõuavad ettevõtelt uute tehnoloogiate kasutuselevõttu, paindlikkust, suuremat tootlikkust ning innovaatsilisust. Sellest tulenevalt on väga oluline jätkuv investeerimine tootmistehnoloogia moderniseerimisse.

Andmekaitse põhimõttest lähtudes ei avaldanud SA 2013. aasta I poolaastal andmeid valmis loomasööta tootvate ettevõtete investeeringute kohta. Selletõttu on järgnevas ülevaates käsitletud vaid pagaritooteid ning jahu ja tangaineid tootvate ettevõtete investeeringuid.

#### 3.1 Pagaritooteid tootvate ettevõtete investeeringud

Pagaritoodete valmistamisega tegelevate ettevõtete investeeringud materiaalsesse põhivarasse 2013. aasta I poolaastal olid 7,6 miljonit eurot ehk 21,1% (+1,3 mln €) rohkem kui eelmisel aastal samal ajal. Kõige enam investeeriti masinate ja seadmete soetamise (59%) ning hoonete ehitamise ja rekonstrueerimisse (39%).

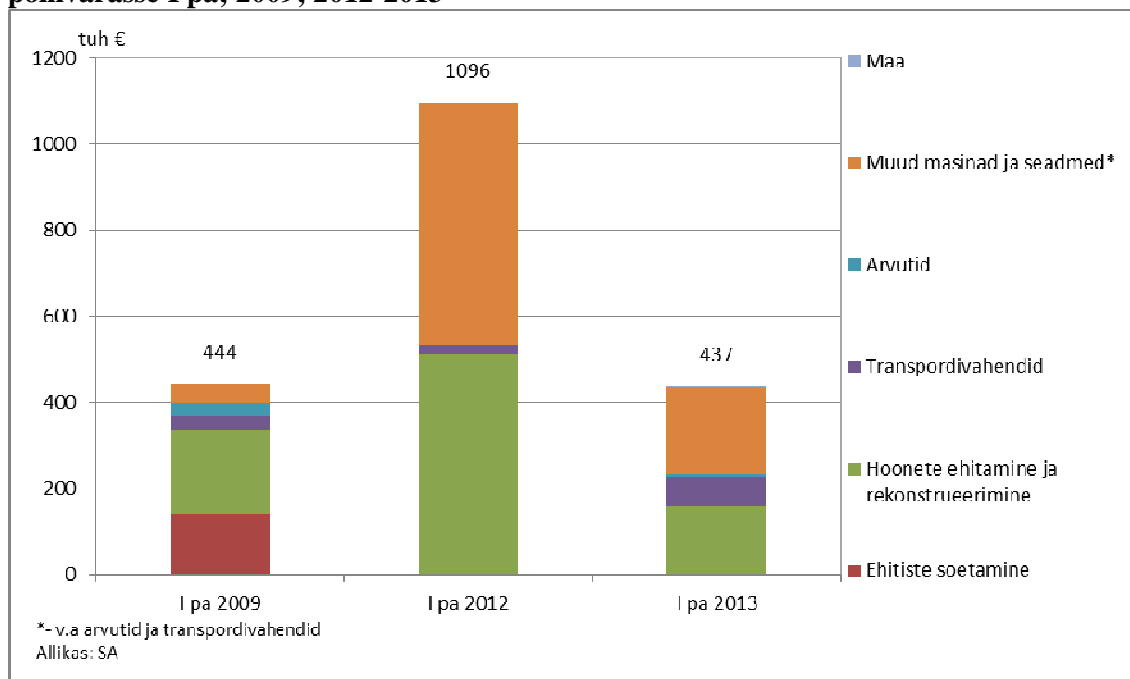
Joonis 9. Pagaritooteid tootvate ettevõtete investeeringud materiaalsesse põhivarasse I pa (2008-2013)



#### 3.2 Jahu ja tangaineid tootvate ettevõtete investeeringud

SA kiirstatistika andmetel investeerisid jahu ja tangaineid tootvad ettevõtted 2013. aasta I poolaastal materiaalsesse põhivarasse 437 tuhat eurot. Võrreldes eelmise aasta sama perioodiga vähenesid investeeringud ~2,5 korda (-659 tuh €). Kõige rohkem investeeriti masinatesse ja seadmetesse, kokku 199 tuhande euro väärtuses, mis moodustas kogu materiaalsesse põhivarasse tehtud investeeringutest 46%. Hoonete ehitamise ja rekonstrueerimisse investeeriti 158 tuhat eurot (36%), transpordivahenditesse 69 tuhat eurot (16%). Vähem investeeriti arvutitesse (8,1 tuh €) ja maasse (2,8 tuh €). Ehitistesse 2013. aasta I poolaastal ei investeeritud.

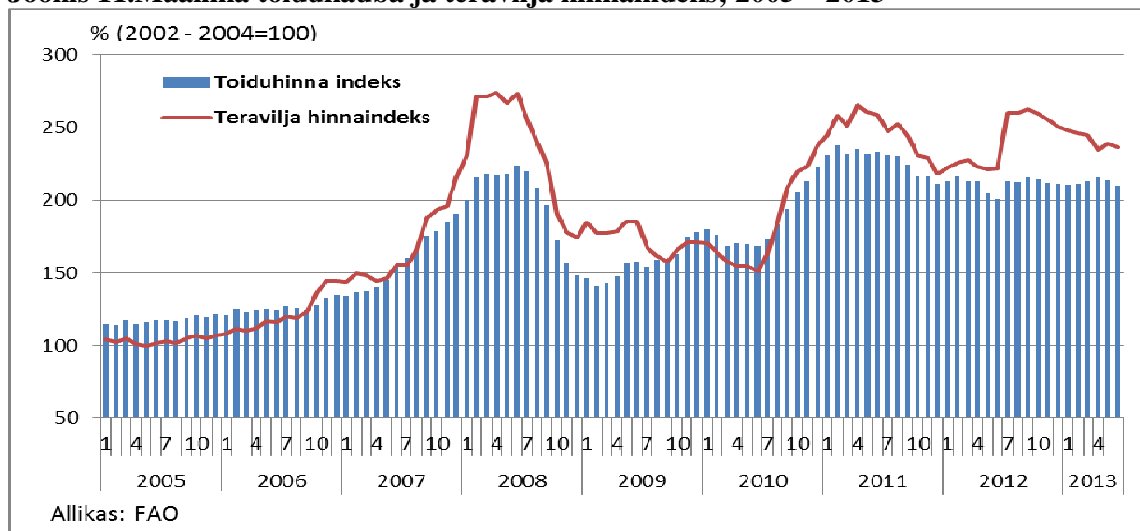
**Joonis 10. Jahu ja tangaineid tootvate ettevõtete investeeringud materiaalsesse põhivarasse I pa; 2009; 2012-2013**



**4. Teravilja ja -toodete hind**

Oodatust suuremad teraviljavarud saagiaasta lõpus ja soodsad prognoosid 2013. aasta teraviljasaagi kohta on toonud kaasa hinnaindeksi languse. Maailma teravilja hinnaindeksi<sup>4</sup> oli juunis 236 punkti so 14 protsendipunkti madalam kui aasta lõpus, kuid samal ajal 14 protsendipunkti kõrgem eelmise aasta sama perioodiga võrreldes. Muutlikud ilmastikuolud ja sellest tulenevad saagiprognooosi muutused teevad teraviljahinnad väga kõikumateks.

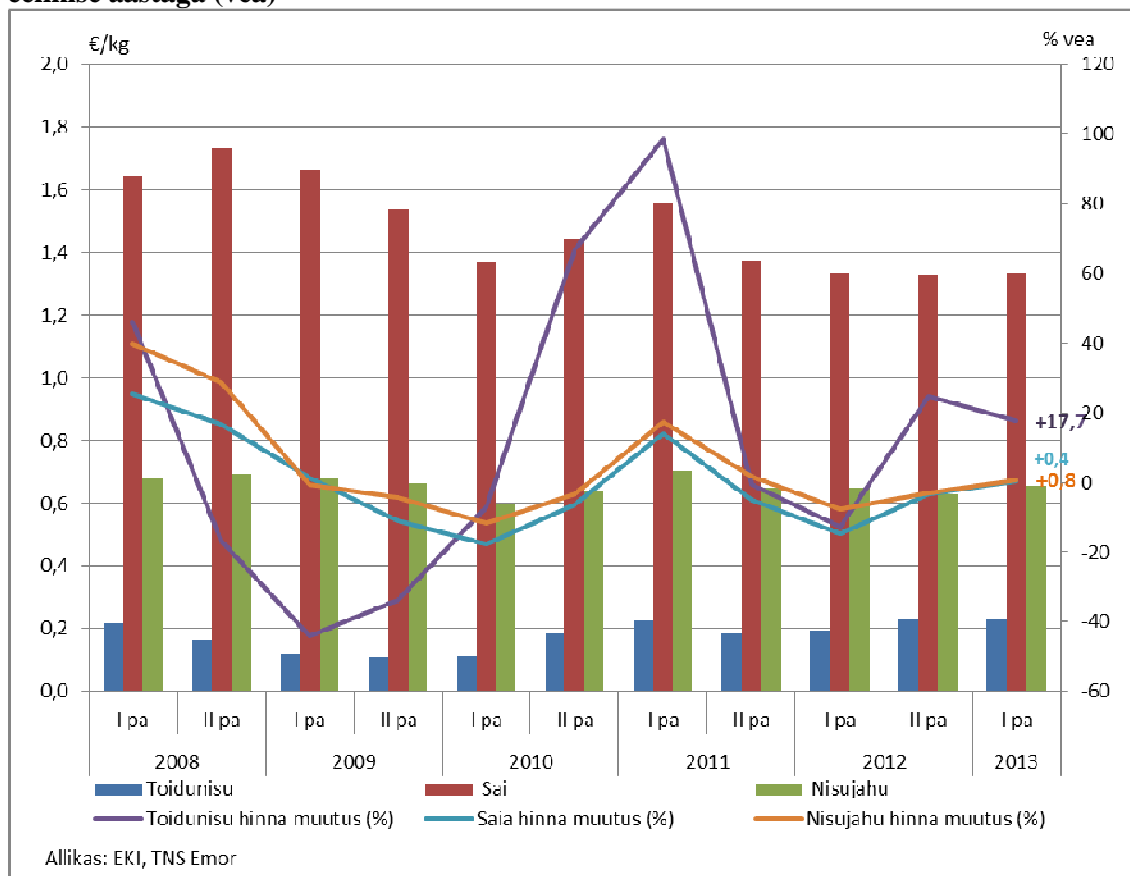
**Joonis 11. Maailma toidukauba ja teravilja hinnaindeks; 2005 – 2013**



<sup>4</sup> Teravilja hinnaindeksi arvutamisel on kasutatud teravilja (sh riisi) hinnaindeksite kaalutud keskmist kaubanduses aastatel 2002-2004

Teravilja kokkuostuhinnad Eestis sõltuvad maailmaturu hindadest. Sellega on põhjendatud asjaolu, et vaatamata 2012. aastal kogutud suurepärasele saagile püsivad teravilja kokkuostuhinnad Eestis endiselt kõrgel. Tooraine hinnatõusu tulemusel tõstis Eesti juhtiv jahutootja AS Tartu Mill eelmise aasta lõpus hindu. Pagaritööstused ei ole praegu veel hinnatõusuga kaasa läinud, kuid kuna jahu on pagaritööstuses kõige olulisem toormaterjal, siis on hinnatõusu keeruline vältida.

**Joonis 12. Saia, toidunisu, nisujahu hind<sup>5</sup> (eur/kg) ning hinnamuutus (%) võrreldes eelmise aastaga (vea)**

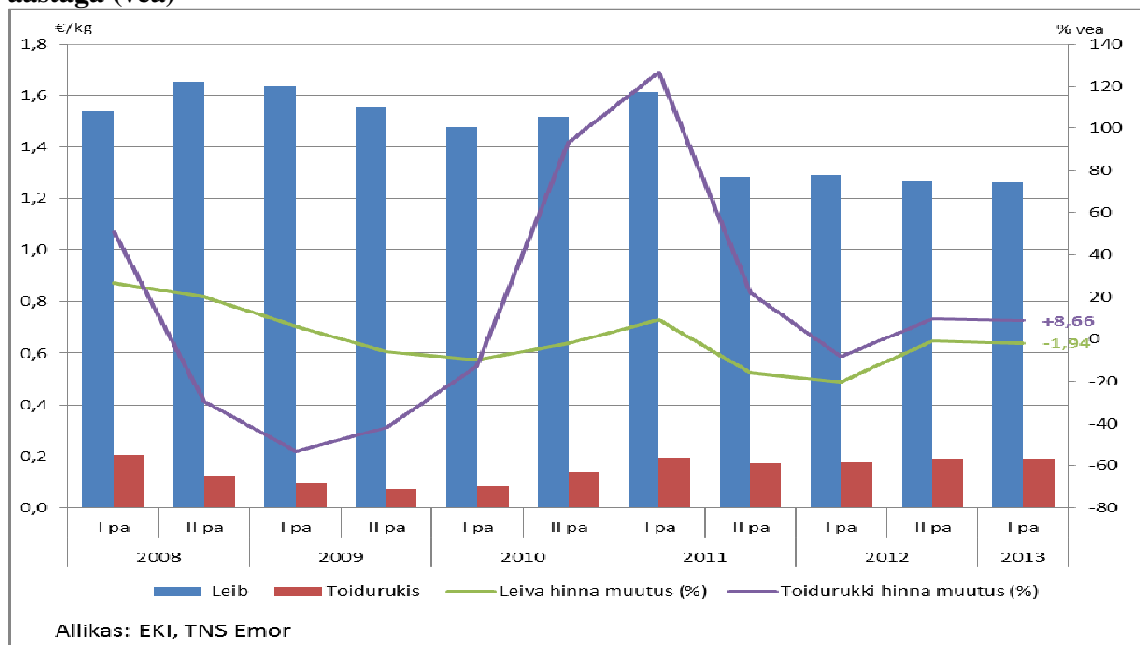


Toidunisu ees maksti 2013. aasta I poolaastal keskmiselt 0,23 eur/kg, mis oli 17,7% rohkem kui 2012. aastal samal perioodil. Nisujahu maksis 2013. aasta I poolaastal keskmiselt 0,66 eur/kg ehk 0,8% rohkem kui eelmisel aastal samal ajal. Saia keskmine hind 2013. aasta I poolaastal oli 1,34 eur/kg ja tõusis 0,4% eelmise aasta I poolaastaga võrreldes.

Toidurukki keskmine kokkuostuhind 2013. aasta I poolaastal oli 0,19 eur/kg. Võrreldes eelmise aasta sama perioodiga tõusis toidurukki kokkuostuhind 8,7%. Leivakilo keskmine hind kauplustes oli 2013. aasta I poolaastal 1,27 eurot. Eelneva aasta sama perioodiga võrreldes leiva hind pisut langes (-1,9%).

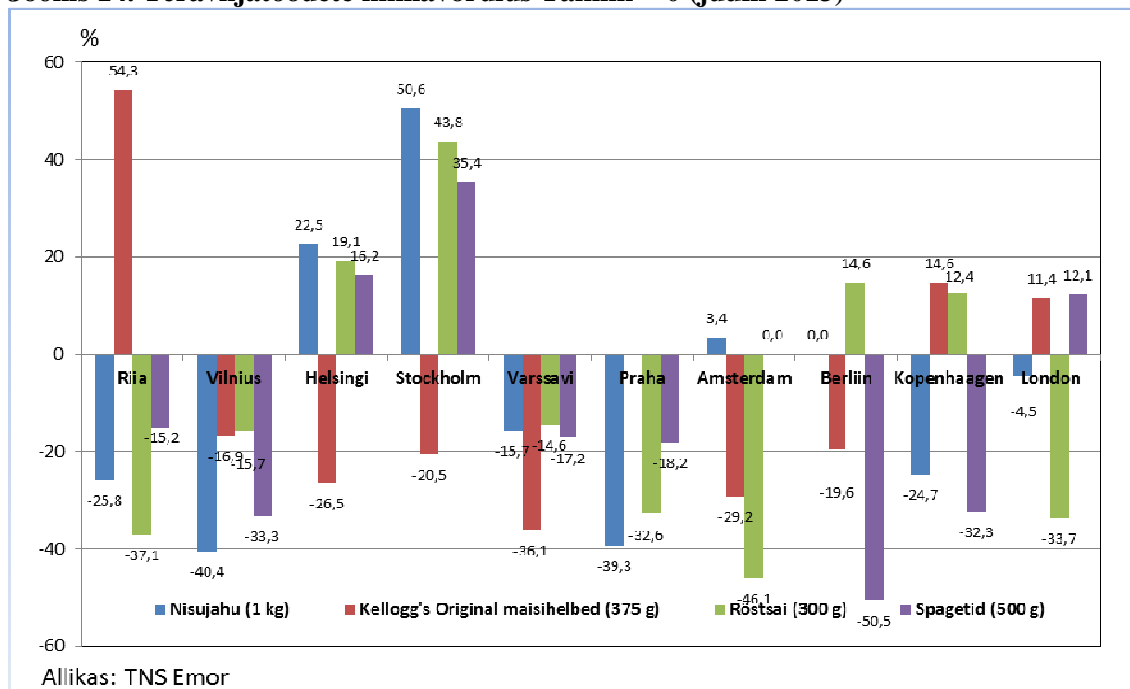
<sup>5</sup> Teraviljatoodete hinnad sisaldavad käibemaksu

**Joonis 13. Leiva ja toidurukki hind (eur/kg) ning hinnamuutus (%) võrreldes eelmise aastaga (vea)**



Teraviljatoodete hinnavõrdlusest Euroopa pealinnade<sup>6</sup> kauplustega selgus, et 2013. aasta juunis olid teraviljatoodete hinnad kõige kallimad Stockholmis. Kõige soodsamalt sai osta Vilniusest nisujahu, Kellogg's Original maisihelbeid Varssavist, röstsai Amsterdamist ning spagette Berliinist.

**Joonis 14. Teraviljatoodete hinnavõrdlus Tallinn = 0 (juuni 2013)**



<sup>6</sup> TNS Emori pealinnade hinnavaatlusesse on kaasatud 11 Euroopa pealinna: Tallinn, Riia, Vilnius, Varssavi, Praha, Helsingi, Stockholm, Berliin, Amsterdam, Kopenhaagen ja London.

Võrreldes sissetuleku<sup>7</sup> ja hinna suhet, oli teraviljasaadused kõige soodsamad Kopenhaageni ning Amsterdami elanikele, kõige kallimad olid teraviljatooted Riia elanikele.

## 5. Teravilja väliskaubandus

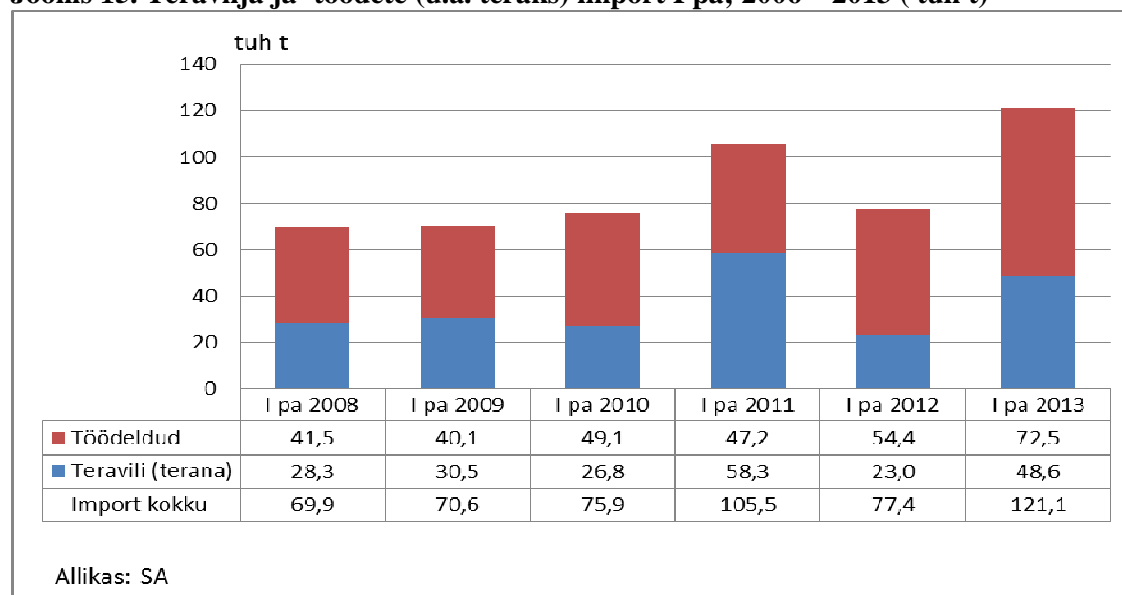
### 5.1 Teravilja import

Rahalises väärtuses **imporditi** 2013. aasta I poolaastal teravilja ja -tooteid 22,0 miljoni euro eest, mida oli 23,6% (+4,2 mln €) rohkem kui eelneval aastal samal ajal. Sisse veeti 22,0 miljoni euro eest teravilja<sup>8</sup> ja lisaks sellele 17,8 miljoni euro väärtuses teraviljatooteid<sup>9</sup>. Suurenemine tulenes nii teravilja hinnatõusust kui ka sisseveetava teravilja koguse kasvust.

Koguseliselt imporditi 2013.aasta I poolaastal Eestisse teravilja 48,6 tuhat tonni, millele lisandusid teraviljatooted ümberarvestatuna (ü.a) teraks – 72,5 tuhat tonni. Eelneva aasta sama perioodiga võrreldes 2013. aasta I poolaastal teravilja ja -toodete sissevedu (ü.a. teraks) oluliselt suurenes (+56,4%). Enamus imporditud teraviljast ja -toodetest (88,2%) saabus EL liikmesriikidest. Ebasobiva kliima tõttu mais Eestis ei valmi ja sellest tulenevalt tuleb meil maisi ja – tooteid importida. Peaaegu poole (44,6%) imporditavast teraviljast moodustas maisi ja töödeldud maisi sissevedu.

2012. aasta oli väga soodne teravilja kasvuks, mille tulemusel koguti suurepärase saak. Vaatamata sellele suurenes 2013. aasta I poolaastal nisu (terana) import 6 korda (+13,5 tuh t) võrreldes eelmise aasta sama perioodiga. Kõrge saagikus (proteiini ja kleepvalgu sisalduse langus) ja koristusperioodi rohked vihmad alandasid nisu kvaliteeti ja sellest tulenes vajadus kõrgekvaliteedilist toidunisu importida. Talivilvi talvitus väga halvasti ja sellest tulenevalt tuli kevadel osa põlde uuesti külvata, mis omakorda suurendas seemnevilja vajadust. Nisu imporditi 2013. aasta I poolaastal 16,1 tuhat tonni. Enamus sisseveetavast nisust pärines Lätist (76,8%) ja Kasahstanist(12,5%).

**Joonis 15. Teravilja ja -toodete (ü.a. teraks) import I pa; 2006 – 2013 ( tuh t)**



<sup>7</sup> 2012. aasta netosissetulek

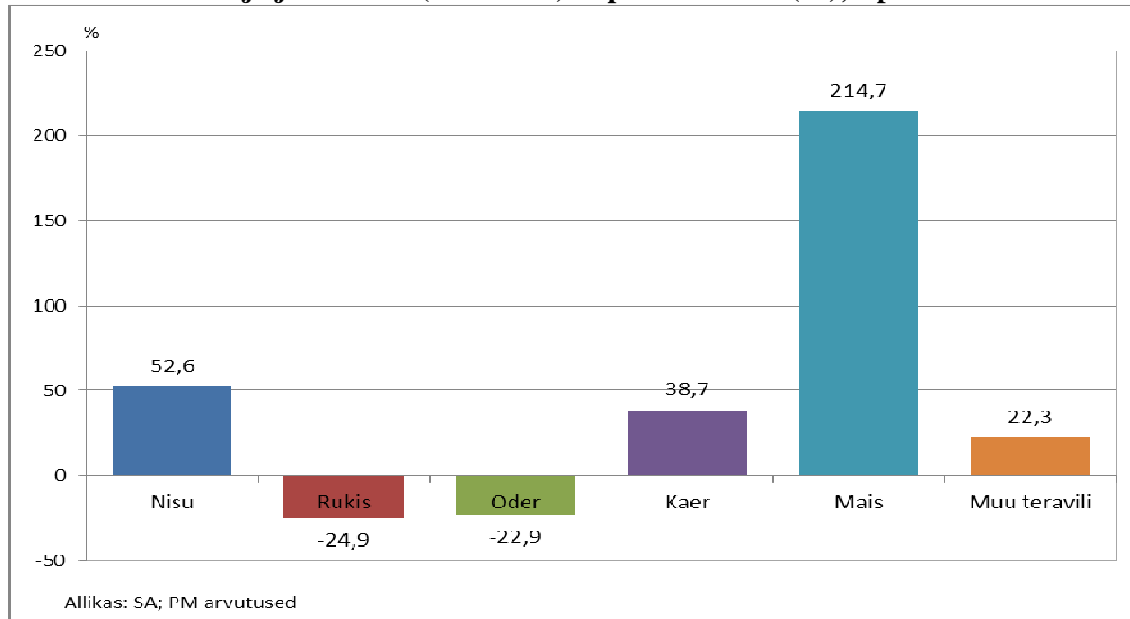
<sup>8</sup> Kombineeritud nomenklatuuri (KN) kaubagrupp 10 v.a riis

<sup>9</sup> Jahu, helbed, linnased jm

Töödeldud tooted nisust (ü.a teraks) lisasid teranisu impordile 22,0 tuhat tonni, mis on 1,4% (-322 t) vähem kui eelmisel aastal samal perioodil.

Kokku toodi Eestisse 2013. aasta I poolaastal nisu ja töödeldud tooteid nisust (ü.a teraks) 38,1 tuhat tonni, mida oli 52,6% (+13,1 tuh t) rohkem kui eelmisel aastal samal perioodil.

### Joonis. 16. Teravilja ja -toodete (ü.a teraks) impordi muutus (%); I pa 2012 = 0



Rukist (terana) imporditi 2013. aasta I poolaastal 6,2 tuhat tonni, mida oli 26,1% (-2,2 tuh t) vähem kui eelmisel aastal samal ajal. Suurem osa (95,0%) sisseveetavast rukkist toodi Lätist. Teradena sisseveetavale rukki kogusele lisanduvad töödeldud tooted rukkist (ü.a teraks), mida oli 2013. aasta I poolaastal 518 tonni st 6,7% (-37 t) vähem kui eelmisel aastal samal perioodil.

Rukkist ja töödeldud tooteid rukkist (ü. a teraks) toodi 2013. aasta I poolaastal Eestisse 6,7 tuhat tonni ehk 24,9% (-2,2 tuh t) vähem kui eelmisel aastal samal perioodil. Vähenemise põhjuseks oli Eesti omatoodangu kasv. Rukki saak 2012. aastal peaaegu kahekordistus eelneva aastaga võrreldes ja sellest tulenevalt vähenes ka impordivajadus.

Odra (terana) import 2013. aasta I poolaastal oli 2,1 tuhat tonni. Võrreldes eelneva aasta sama ajaga vähenes 2013. aasta I poolaastal odra sissevedu peaaegu kolm korda (-4,0 tuh t). 2012. aasta hea odrasaagi tulemusel impordivajadus langes. Enamus imporditavast odrast toodi Leedust (80,2%).

Töödeldud tooteid odrast (ü.a teraks) toodi Eestisse 2013. aasta kuue esimese kuuga 15,3 tuhat tonni, mida oli 7,1% (-1,2 tuh t) vähem kui eelmisel aastal samal ajal.

Otra ja odratooteid (ü.a teraks) imporditi 2013. aasta kuue esimese kuuga kokku 17,4 tuhat tonni. Võrreldes eelneva aasta sama perioodiga vähenes 2013. aasta I poolaastal odra import 22,9% (-5,2 tuh t).

Kaera (terana) osteti sisse 2013. aasta I poolaastal 791 tonni, mida oli üle kolme korra (+558 t) rohkem võrreldes eelmise aasta sama ajaga. Enamus kaerast imporditi Lätist (79,2%) ja Leedust (8,9%).

Kaerast töödeldud tooteid (ü.a teraks) toodi Eestisse 1,8 tuhat tonni, mida on 10,1% (+164 t) rohkem kui 2012. aastal samal ajal.

Kokku imporditi kaera ja kaeratooteid (ü.a teraks) 2013. aasta esimese kuue kuuga 2,6 tuhat tonni. Võrreldes eelneva aasta sama ajaga suurenes 2013. aasta I poolaastal kaera ja -toodete (ü.a teraks) sissevedu 38,7% (+722 t).

Maisi (terana) veeti sisse 2013. aasta kuue esimese kuuga 22,4 tuhat tonni. Võrreldes eelneva aasta sama ajaga suurenes maisi import ~4 korda. Kuna maisi kasutatakse loomasööda tootmisel, siis valmis loomasööda mahu suurenemine võib olla ka üheks maisi impordivajaduse suurenemise põhjuseks.

Maisist töödeldud tooteid (ü.a teraks) toodi Eestisse 31,5 tuhat tonni, mida on ~3 korda (+19,7 tuh t) rohkem kui 2012. aastal samal ajal.

Kokku imporditi maisi ja -tooteid (ü.a teraks) 2013. aasta esimese kuue kuuga 54,0 tuhat tonni. Võrreldes 2012. aasta I poolaastaga suurenes 2013. aasta I poolaastal maisi ja -toodete (ü.a teraks) sissevedu ~ 3 korda (+36,8 tuh t).

## **5.2 Teravilja eksport**

2012. aasta sügisel koguti väga hea teraviljasaak ja see kajastus ka teravilja ekspordis. Rahalises väärtuses **eksporditi** 2013.aasta kuue esimese kuuga Eestist teravilja ja – tooteid 31,2 miljoni euro eest, mis on üle kahe korra (+16,3 mln €) rohkem kui eelmisel aastal samal ajal. Välja veeti 23,2 miljoni euro eest teravilja ja lisaks sellele 8,0 miljoni euro väärtuses teraviljatooteid.

Koguseliselt veeti 2013. aasta I poolaastal teravilja (terana) välja 94,4 tuhat tonni, millele lisandusid teraviljatooted ümberarvestatuna (ü.a) teraks – 28,7 tuhat tonni. Eksporditud teraviljast 93,4% (88,1 tuh t) oli Eesti päritolu.

Võrreldes eelmise aasta sama ajaga suurenes teravilja ja -toodete (ü.a teraks) väljavedu 1,8 korda (+54,4 tuh t). Kõige suurem osatähtsus teravilja ja -toodete ekspordis oli nisul (61,9%).

Nisu (terana) väljavedu 2013. aasta kuue esimese kuuga oli 56,5 tuhat tonni ehk 2,3 korda (+31,9 tuh t) rohkem kui eelmisel aastal samal perioodil. Eksporditavast nisust 96,7% (54,6 tuh t) oli Eesti päritolu. Olulisemad sihtriigid olid Norra (26,7%), Iirimaa (16,5%) ja Läti (13,5%).

Töödeldud tooted nisust (ü.a. teraks) eksporditi 19,8 tuhat tonni. Võrreldes eelmise aasta sama ajaga vähenes töödeldud toodete eksport 23,5% (- 6,1 tuh t).

Kokku eksporditi nisu ja -tooteid (ü.a. teraks) 2013. aasta I poolaastal 76,2 tuhat tonni. Võrreldes eelmise aastaga suurenes nisu ja -toodete eksport kokku 1,5 korda (+25,8 tuh t).

Rukist (terana) veeti 2013. aasta esimesel kuuel kuul välja 11,6 tuhat tonni, mis kõik oli Eesti päritolu. Kogu väljaveetav rukis viidi Soome.

Rukkist tooteid (ü.a teraks) eksporditi 2013. aasta I poolaastal 3,6 tuhat tonni, mida oli 1,8 korda (+1,6 tuh t) rohkem kui eelmisel aastal samal ajal.

Rukki ja –toodete (ü.a teraks) eksport kokku oli 2013. aasta I poolaastal 15,2 tuhat tonni ehk 5,8 korda (+12,6 tuh t) suurem kui eelneval aastal samal perioodil.

**Joonis 17. Teravilja ja -toodete (ü. a teraks) eksport I pa, 2008-2013 (tuh t)**



Odra (terana) eksport 2013. aasta I poolaastal oli 22,5 tuhat tonni. Eksporditavast odrast 83,9% (18,9 tuhat t) oli Eesti päritolu. Odra väljaveo olulisemad sihtriigid olid Iirimaa (47,6%), Läti (22,9%) ja Soome (17,0%)

Töödeldud tooted odrast (ü.a. teraks) eksporditi 560 tonni, mida on ~2 korda (+289,3 t) rohkem kui eelmisel aastal samal perioodil.

Odra ja -toodete (ü.a. teraks) eksport kokku oli 2013.aasta I poolaastal 23,1 tuhat tonni. Võrreldes eelmise aasta I poolaastaga suurenes 2013. aasta I poolaastal odra ja -toodete (ü.a. teraks) eksport 28 korda (+22,3 tuhat t).

Kaera (terana) veeti 2013. aasta esimese kuue kuuga Eestist välja 2,6 tuhat tonni. Väljaveetavast kaerast 99,4% oli Eesti päritolu. Võrreldes eelneva aasta sama ajaga suurenes 2013. aasta I poolaastal kaera (terana) eksport 1,9 korda (+1,2 tuhat t). Väljaveo olulisemad sihtriigid olid Soome (40,1%), Taani (38,3%) ja Läti (21,5%).

Kaerast tooteid (ü.a. teraks) eksporditi 2013. aasta kuue esimese kuuga 580 tonni, mis on 29,8% (-246,1 t) vähem kui eelmisel aastal samal ajal.

Kokku eksporditi kaera ja -tooteid (ü.a. teraks) 2013. aasta I poolaastal 3,2 tuhat tonni, mida oli 44,3% (+987,4 t) rohkem kui eelmisel aastal samal perioodil.

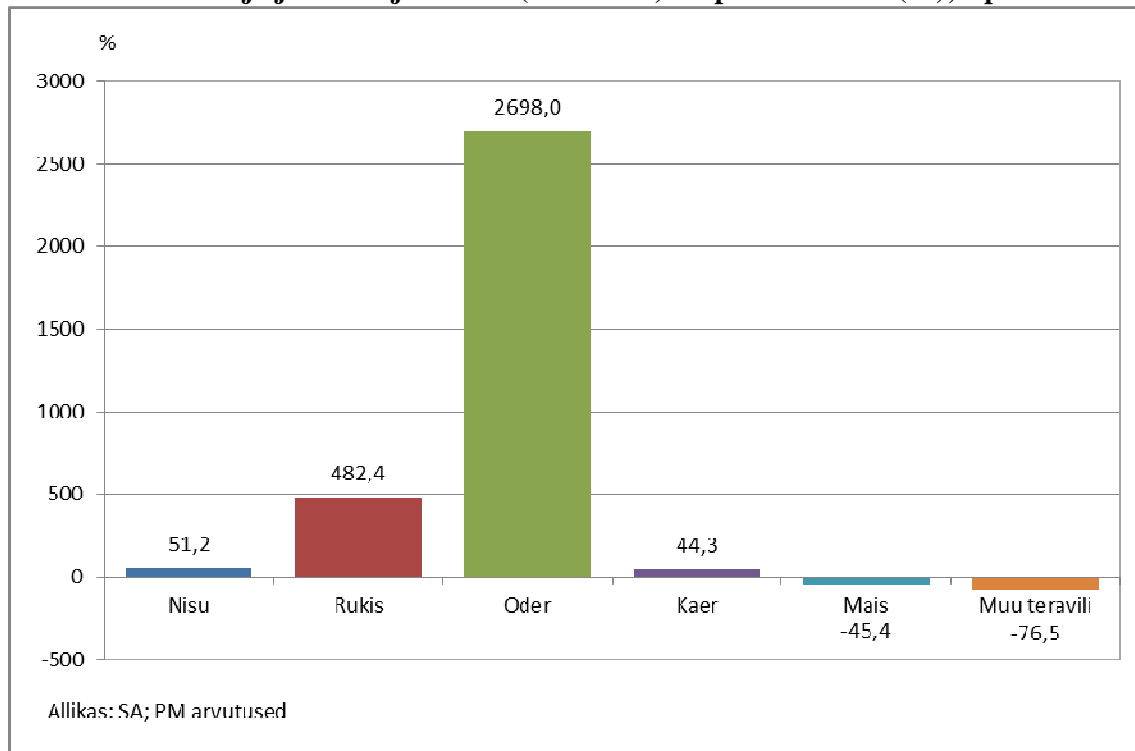
Maisi (terana) veeti 2013. aasta esimese kuue kuuga Eestist välja 662,3 tonni. Olulisemad sihtriigid olid Läti (83,6%) ja Leedu (16,2%). Kuigi maisi kasvupind on Eestis viimase viie aastaga kolmekordistunud, ei peegeldu see ekspordis, kuna kliimaatiliste tingimuste tõttu kasvatatakse meil maisi vaid silo valmistamiseks.

Maisist tooteid veeti välja 2013. aasta I poolaastal 3,6 tuhat tonni. Võrreldes eelmise aasta sama ajaga vähenes maisitoodete eksport 2,1 korda (3,9 tuhat t).

Maisi ja -tooteid kokku eksporditi 4,2 tuhat tonni, mida oli 1,8 korda (-3,5 tuhat t) vähem kui eelmisel aastal samal perioodil.



**Joonis. 18. Teravilja ja teraviljatoodete (ü.a teraks) ekspordi muutus (%); I pa 2012 = 0**



## 6. Teravilja prognoosid aastaks 2013

### Toodang

FAO (*Food and Agriculture Organization of the United Nations*) viimased prognoosid<sup>10</sup> ennustavad käesolevaks saagiaastaks maailmas 7,2%list teraviljatoodangu tõusu võrreldes eelmise perioodiga. Maailma teraviljatoodang 2013/14 saagiaastal on prognooside kohaselt 2479 miljonit tonni, mis on uus rekord.

### Tarbimine

Hinnanguliselt tarbitakse teravilja 2013/14 saagiaastal 2415 miljonit tonni ehk 3,4% rohkem kui eelneval perioodil. Suurem osa tarbimise kasvust moodustab söödakasutus. Söödaks kasutatakse prognooside kohaselt 843 miljoni tonni, mida on 5,8% rohkem kui eelneval perioodil. Toiduks kasutatakse ennustuste kohaselt teravilja 1,5% rohkem võrreldes eelneva saagiaastaga ehk 1099 miljonit tonni, mis tõstaks aastase tarbimise inimese kohta 153,3 kilogrammile (+0,8 kg). Muu tarbimine (tööstuslik, kadu) on prognooside kohaselt 473 miljonit tonni ehk 3,7% rohkem kui eelmisel perioodil.

### Varud

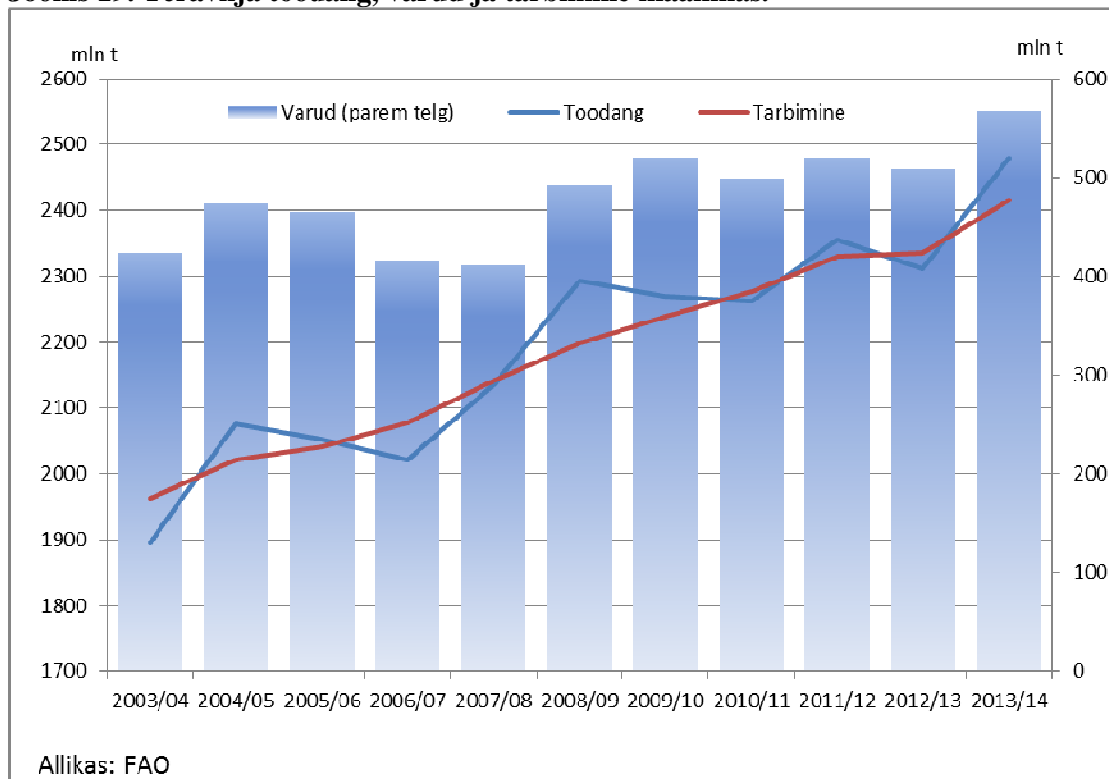
Teravilja varud 2013/14 saagiaasta lõpuks on 568 miljonit tonni. Võrreldes perioodi algusega kasvavad prognooside kohaselt varud 11,5% (+58 mln t) ja jõuavad viimase kümnendi kõrgemale tasemele.

<sup>10</sup> <http://www.fao.org/worldfoodsituation/csdb/en/>

## Kaubandus

Maailma teraviljakaubandus on prognooside kohaselt 2013/14 saagiaastal 307 miljonit tonni, mis on lähedane eelneva perioodile.

### Joonis 19. Teravilja toodang, varud ja tarbimine maailmas.



Tabel 1. Teraviljatööstuse olulisemad näitajad

	I pa 2013	Muutus I pa 2013/I pa 2012	
<b>Ettevõtete arv teraviljatööstuses</b>	<b>153</b>	<b>+2,0%</b>	<b>↑</b>
..jahu ja tangainete tootmine	16	+33,3%	↑
..pagaritoodete tootmine	120	-4,0%	↓
..valmis loomasööda tootmine	17	+30,8%	↑

<b>Töötajate arv</b>			
..jahu ja tangainete tootmine	121	+41,2%*	↑
..pagaritoodete tootmine	2544	-4,3%	↓
<b>Teraviljatööstuse toodangu osatähtsus</b>			
..töötlevas tööstuses	2,1%	-0.04 pp**	↓
...toiduainetööstuses (koos joogiga)	14,1%	-0.3 pp	↓
.. töötleva tööstuse ekspordis	0,5%	-0.1 pp	↓
... toiduainetööstuse ekspordis (koos joogiga)	7,6%	-1.6 pp	↓

<b>Teraviljatööstuse toodanguindeksid, 6 kuu keskmine (2010 = 100%)</b>			
<b>..jahu ja tangainete tootmine</b>			
.... mahuindeks	122,4%	-0,5pp	↓
.... müügiindeks	162,5%	+7,3pp	↑
.... ekspordiindeks	174,2%	-2,5pp	↓
<b>..pagaritoodete tootmine</b>			
.... mahuindeks	102,6%	+0,7pp	↑
.... müügiindeks	117,9%	+5,0pp	↑
.... ekspordiindeks	220,7%	-20,5pp	↓
<b>..valmis loomasööda tootmine</b>			
.... mahuindeks	118,9%	+12,1pp	↑
.... müügiindeks	123,0%	+15,7pp	↑
.... ekspordiindeks	105,3%	-121,9pp	↓
<b>Majandustegevuse näitajad</b>			
<b>..jahu ja tangainete tootmine</b>			
.... müügitulu	31,8 mln €	+107,2%*	↑
.... kogukulu	30,5 mln €	+118,8%*	↑
.... kogukasum	1,3 mln €	-7,5%*	↓
.... puhas lisandväärtus	2,5 mln €	+13,1%*	↑
.... lisandväärtus töötaja kohta	20,6 tuh €	-19,7%*	↓
.... investeeringud materiaalsesse põhivarasse	437 tuh €	-60,1%	↓
<b>..pagaritoodete tootmine</b>			
.... müügitulu	72,8 mln €	-1,5%	↓
.... kogukulu	70,2 mln €	+2,3%	↑
.... kogukasum	2,6 mln €	-50,7%	↓
.... puhas lisandväärtus	16,6 mln €	-8,5%	↓
.... lisandväärtus töötaja kohta	6,5 tuh €	-4,3%	↓
.... investeeringud materiaalsesse põhivarasse	7,6 mln €	+21,1%	↑
<b>Hinnad</b>			
<b>..tootjahind</b>			
- toidurukis	0,19 €/kg	+8,7%	↑
- toidunisu	0,23 €/kg	+17,7%	↑
<b>..jaehind (käibemaksuga)</b>			
- nisujahu	0,66 €/kg	+0,8%	↑
- leib	1,27 €/kg	-1,9%	↓
- sai	1,34 €/kg	+0,4%	↑
<b>Teravilja ja -toodete eksport</b>			
<b>Teravili</b>			
.... maht	94,4 tuh t	+240,9%	↑
.... väärtus	23,2 mln €	+287,3%	↑
<b>Töödeldud teravili</b>			
.... maht	28,7 tuh t	-30,0%	↓
.... väärtus	8,0 mln €	-10,0%	↓

<b>Kokku</b>			
.... maht	123,1 tuh t	+79,2%	↑
.... väärtus	31,2 mln €	+109,9%	↑
<b>Teravilja ja -toodete import</b>			
<b>Teravili</b>			
.... maht	48,6 tuh t	+111,4%	↑
.... väärtus	12,4 mln €	+87,0%	↑
<b>Töödeldud teravili</b>			
.... maht	72,5 tuh t	+33,1%	↑
.... väärtus	9,7 mln €	-13,8%	↓
<b>Kokku</b>			
.... maht	121,1 tuh t	+56,4%	↑
.... väärtus	22,0 mln €	+23,6%	↑
<b>Osatähtsus ekspordikäibes liigiti (teravili ja -tooted)</b>			
- nisu	61,9%	-11,5pp	
- rukis	12,4%	+8,6pp	↑
- oder	18,8%	+17,6pp	↑
- kaer	2,6%	-0,6pp	↓
- mais	3,4%	-7,9pp	↓
- muud	0,9%	-6,1pp	↓
<b>Osatähtsus impordikäibes (teravili ja -tooted)</b>			
- nisu	31,5%	-0,8pp	↓
- rukis	5,6%	-6,0pp	↓
- oder	14,4%	-14,8pp	↓
- kaer	2,1%	-0,3pp	↓
- mais	44,6%	+22,4pp	↑
- muud	1,90%	-0,5pp	↓
*- muutus I pa 2013/ I pa 2009			
**- protsendipunkt			