

Teravilja töötleva tööstuse ülevaade 9 kuud 2013

Lühikokkuvõte

- Teravilja töötleva tööstuse 2013. aasta 9 kuu keskmine ettevõtete¹(juriidiliste isikute) arv oli 128, neist kõige enam (95) oli pagaritööstusi.
- Toodeti ~146 miljoni euro eest toodangut. Toodangu rahaline väärtus kasvas 8%, samas koguseliselt toodangu maht vähenes 4%.
- Toodangu osakaal (rahalisel väärtuses) moodustas 14,2% toiduainetööstuse ning 2,2% töötleva tööstuse kogutoodangust.
- Eksporditi ~26 miljoni euro eest toodangut, mida oli üle 6% vähem kui eelmisel aastal samal ajal.

Sissejuhatus

Ülevaates on käsitletud teravilja töötleva tööstusena järgmisi ettevõtteid:

- ✓ pagaritoodete tootjad,
- ✓ jahu ja tangainete tootjad,
- ✓ loomasööda tootjad.

Vaadeldud on teravilja töötlevate ettevõtete positsiooni majanduses, teravilja tootjahindu ning teraviljatoodete jaehindu ning põgusalt on puudutatud ka väliskaubandust. Andmekaitse põhimõttest lähtudes ei avalda SA jahu ja tangaineid ning loomasööda tootvate ettevõtete majandusandmeid. Selletõttu on järgnevas ülevaates käsitletud vaid pagaritootete valmistavate ettevõtete majandusnäitajaid ning investeeringuid. Ülevaate tegemisel on kasutatud Eesti Statistikaameti (SA) lühiajastatistika andmeid.

1. Positsioon majanduses

Eesti Statistikaameti (SA) kiirstatistika andmetel oli **teravilja töötlevas** tööstuses 2013. aasta kolme esimese kvartali keskmine tegutsevate ettevõtete arv 128. Võrreldes eelmise aasta sama perioodiga vähenes ettevõtete arv 22 võrra. Suurusgrupiti (töötajate arvu järgi) oli teraviljatööstuses kõige enam alla 10 töötajaga nn mikroettevõtteid – 76, moodustades 59% kogu ettevõtete arvust.

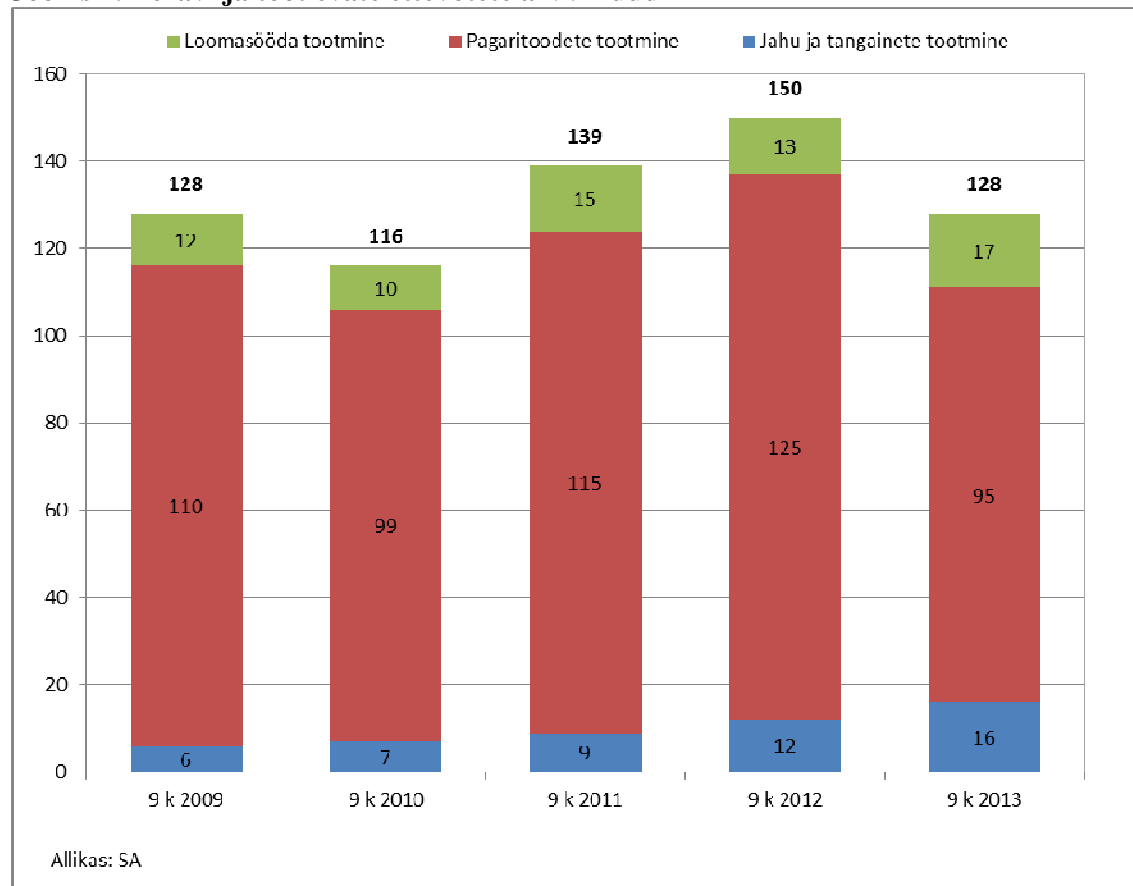
Pagaritooteteid valmistasid 95 ettevõtet, neist üle poole (53%) olid mikroettevõtted, kus töötas alla 10 inimese. Tihedas konkurents on just mikroettevõtteid kõige tundlikumad, mis avaldub ettevõtete arvu suures muutumises. 2013. aasta 9 kuu keskmine mikroettevõtete arv oli 50, mida oli 33 võrra vähem kui eelmisel aastal samal ajal. Teiste suurusgruppide ettevõtete arv on stabiilsem.

¹ Ettevõtteid, mis olid aruandeperioodil finantsmajanduslikult aktiivsed (käive, kulud jne)

2013. aasta kolme esimese kvartali keskmine **jahu- ja tangaineid** töötlevate ettevõtete arv oli 16 ehk 4 rohkem kui eelneval aastal samal ajal. Enamus (88%) neist on mikroettevõtted. Üha uute väikeste jahuveskite tekkimine näitab eestimaalaste soovide ja eelistuste muutumist – taas on hakatud kodus leiba küpsetama, mille tegemisel kasutatakse väikeste nn kodutaluveskite (mahe) toodangut.

Valmis loomasööta valmistasid 17 ettevõtet. Ka loomasööda tööstuste hulgas oli ülekaalus (12 ettevõtet) mikroettevõtted. Võrreldes eelneva aasta sama perioodiga suurenes loomasööta tootvate ettevõtete arv nelja võrra.

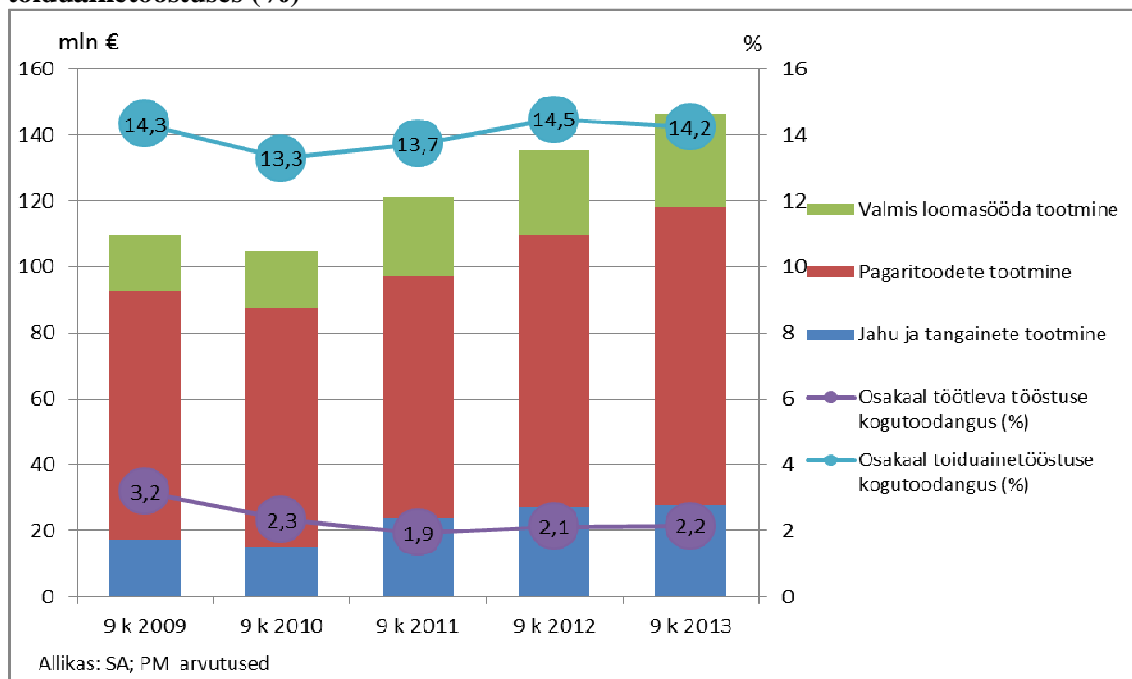
Joonis 1. Teravilja töötlevate ettevõtete arv 9 kuud



SA kiirstatistika andmetel toodeti teravilja töötleva tööstusepoolt 2013. aasta 9 esimese kuuga ~146 miljoni euro eest toodangut, millest 18% eksporditi. Teravilja töötleva tööstuse toodangu osakaal moodustas 2013. aasta kuue esimese kuuga 14,2% toiduainetööstuse ning vaid 2,2% töötleva tööstuse kogutoodangust.

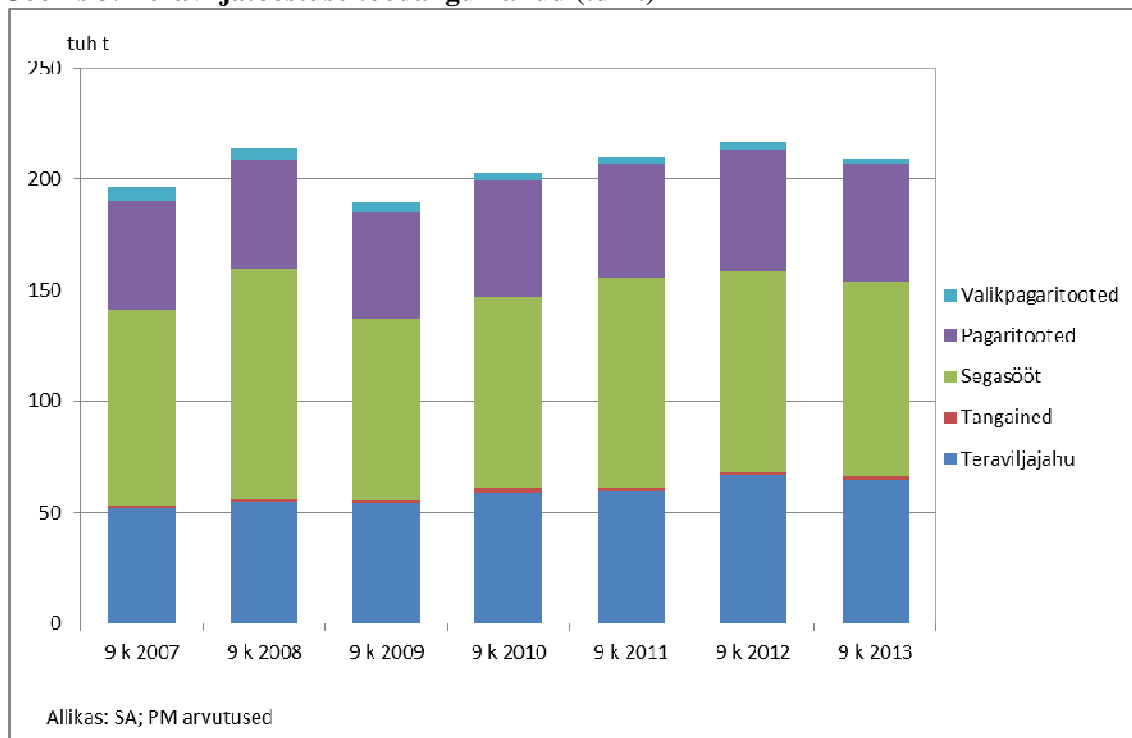
Sisendite hinnatõus kandus üle toodetesse ja tõstis teraviljatööstuste toodangu rahalist väärtust. Rahalises väärtuses toodeti 2013. aasta 9 kuuga ~8% toodangut rohkem kui eelmisel aastal samal perioodil, samal ajal toodangu maht (kogus) vähenes. Palgakasv ja tööpuuduse vähenemine suurendas elanike sissetulekuid ja elavdas sisetarbimist. Samas ei olnud sisetarbimise kasv piisav, et toetada nõrka välisnõudlust, mis tõi kaasa toodangu mahu languse. Võrreldes eelneva aasta sama perioodiga vähenes 2013. aasta 9 kuu teraviljatööstuse toodangu maht ~4%.

Joonis 2. Teraviljatööstuse toodang 9 kuud (mln €), osatähtsus töötlevas ja toiduainetööstuses (%)



Mahuliselt toodeti teraviljasaadusi 2013. aasta kolme esimese kvartaliga peaaegu 209 tuhat tonni. Teraviljasaaduste tootmises oli kõige suurem osakaal segasöödal (42%), sellele järgnesid teraviljajahu (31%), pagaritooted (25%) ning kõige väiksem oli valikpagaritoodete (1,2%) ja tangainete (0,8%) osakaal.

Joonis 3. Teraviljatööstuse toodangumahud (tuh t)



2. Majandusnäitajad

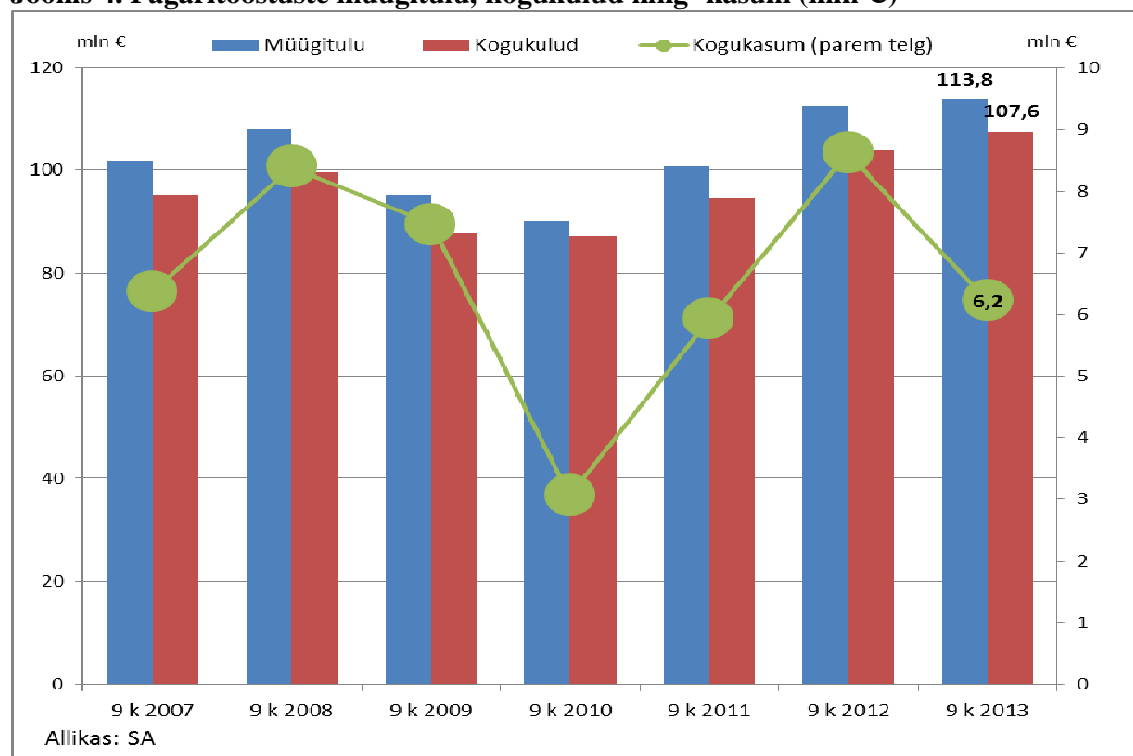
Andmekaitse põhimõttest lähtudes ei avalda SA jahu ja tangaineid ning loomasööta tootvate ettevõtete majandusandmeid. Selletõttu on järgnevas ülevaates käsitletud vaid pagaritooteid valmistavate ettevõtete majandusnäitajaid.

Pagaritooteid valmistavate ettevõtete **müügitulu** oli 2013. aasta kolme esimese kvartaliga 113,8 miljonit eurot, mida oli 1,1% (+1,2 mln €) rnhkem kui eelmisel aastal samal ajal. Müügitulu kasv tulenes toodete kallinemisest, sest pagaritoodete tootmismahud olid eelmise aastaga võrreldes languses. Pagaritööstuse müügitulu moodustas 8,8% toiduainetööstuse ning 1,4% töötleva tööstuse müügitulust.

Tooraine hinnatõus ja suurenenud tööjõukulud tõstsid kogukulusid. **Kogukulud** pagaritööstuses olid 2013. aasta 9 kuuga 107,6 miljonit eurot ehk 3,4% suuremad kui eelmisel aastal samal ajal. Olulisema osa kulude suurenemisse andis tööjõukulude suurenemine.

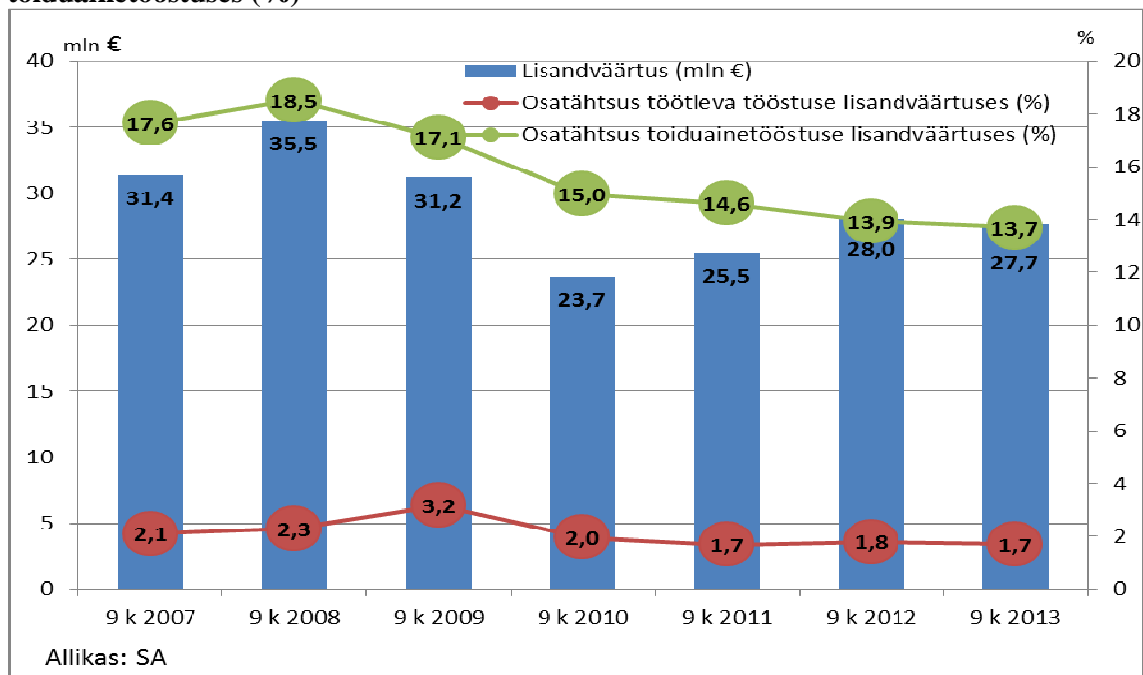
Pagaritööstuste kulud kasvasid müügitulust kiiremini ja see vähendas kasumit. 2013. aasta kolme esimese kvartaliga oli **pagaritööstuste kogukasum** 6,2 miljonit eurot. Võrreldes eelneva aasta sama ajaga vähenes 2013. aasta 9 kuu kogukasum 27,7%.

Joonis 4. Pagaritööstuste müügitulu, kogukulud ning -kasum (mln €)



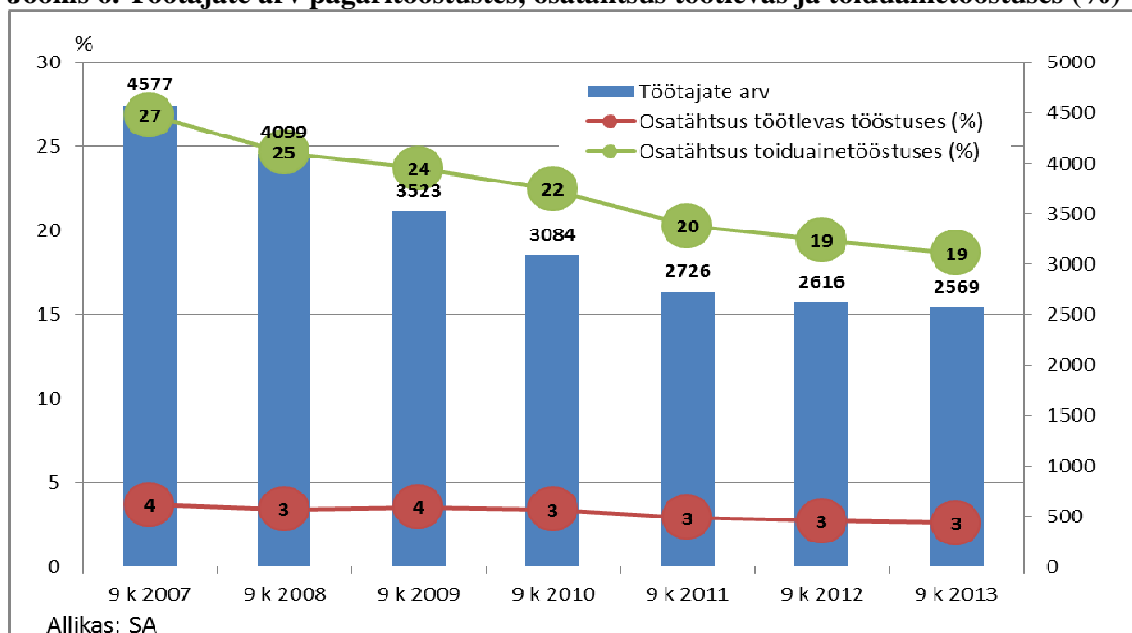
Pagaritooteid valmistavate ettevõtete loodud puhas **lisandväärtus** 2013. aasta 9 kuuga oli 27,7 miljonit eurot, mis moodustas 13,7% toiduainetööstuse ning vaid 1,7% töötleva tööstuse poolt toodetud lisandväärtusest. Võrreldes eelneva aasta sama perioodiga 2013. aasta 9 kuuga pagaritooteid valmistavate ettevõtete poolt loodud lisandväärtus veidi vähenes – 1,2%. Lisandväärtuse langus tulenes müügitulu vähenemisest ning kulude, eriti tööjõukulude, suurenemisest.

Joonis 5. Pagaritööstustes loodud lisandväärtus (mln €), osatähtsus töötlevas ja toiduainetööstuses (%)



SA kiirstatistika andmetel oli **pagaritooteid** valmistavates ettevõtetes 2013. aasta 9 kuu keskmine töötajate arv 2569, mida oli 47 inimese võrra (-1,8%) vähem kui eelneval aastal samal ajal. Töötajate arv on pagaritööstuses aasta- aastalt vähenenud, mis tuleneb tootmise tehnoloogia uuendamisest. Pagaritooteid valmistavates ettevõtetes töötas 3% töötlevas tööstuses ja 19% toiduainetööstuses hõivatud inimestest.

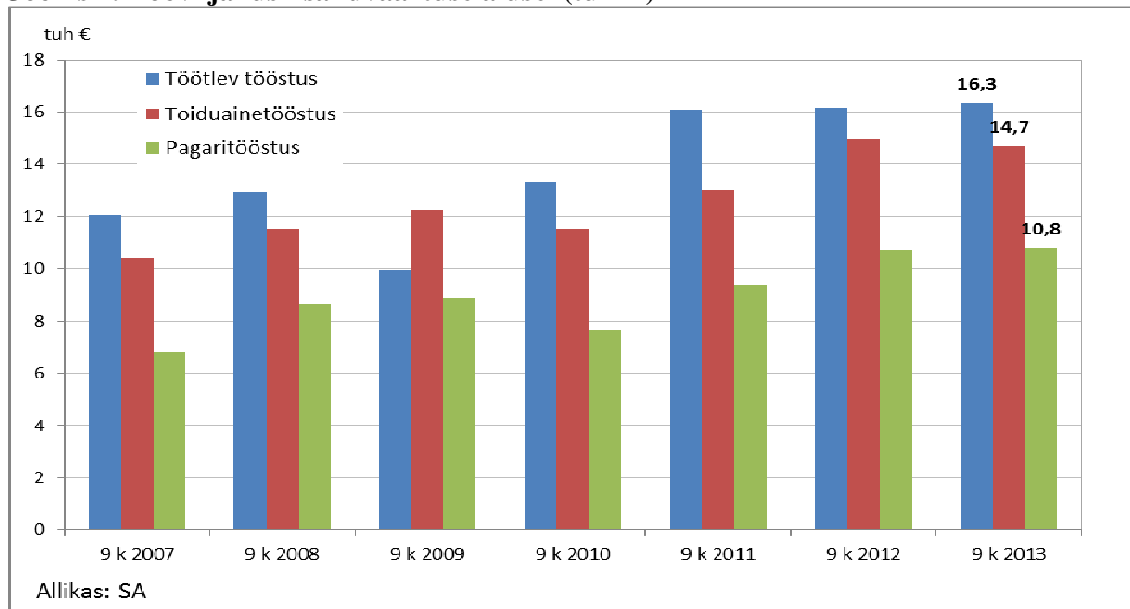
Joonis 6. Töötajate arv pagaritööstustes, osatähtsus töötlevas ja toiduainetööstuses (%)



Toiduainetööstuses on pagaritoodete tootmine üks madalama **tööviljakusega** tööstusharu, kus endiselt kasutatakse palju inimtööjõudu. Tööjõusäästlikke tehnoloogiate juurutamine on üheks

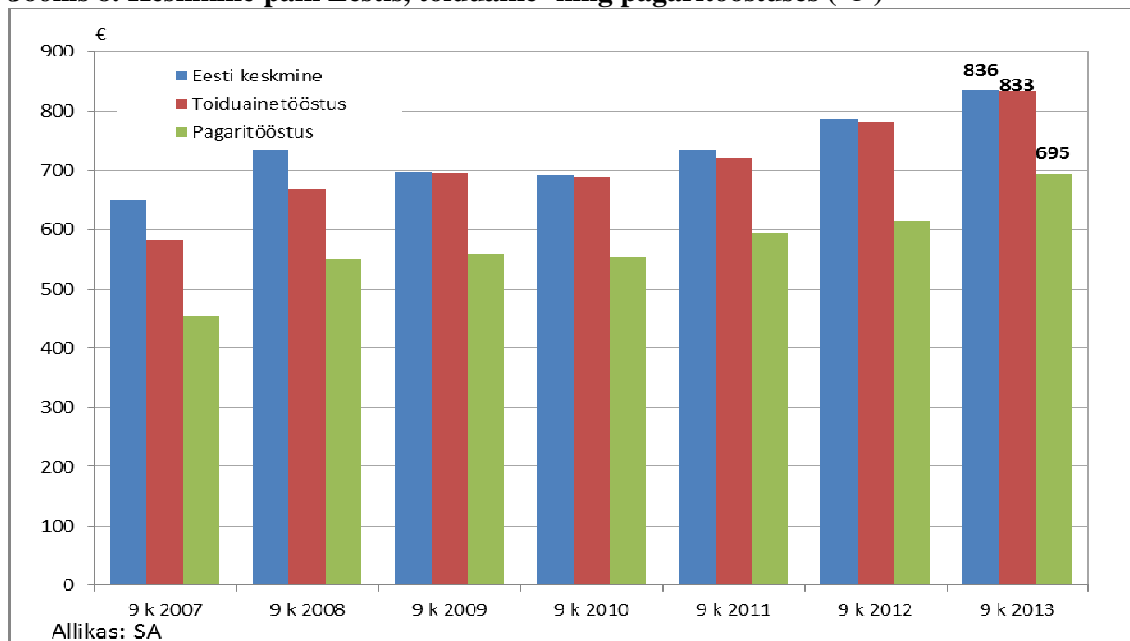
töövõljalikuse kasvu eelduseks, kuid vaatamata 1,8% töötajate arvu vähenemisele kasvas töövõljalikus **pagaritooteid** valmistavates ettevõtetes vaid 0,6%. Pagaritooteid valmistavate ettevõtete töövõljalikus lisandväärtuse alusel oli 10,8 tuhat eurot. Vähesese kasvu põhjuseks oli sisendite hinnatõus – kallines nii tooraine kui ka elektrienergia, samuti suurenesid oluliselt tööjõukulutused.

Joonis 7. Töövõljalikus lisandväärtuse alusel (tuh €)



Kuigi 2013. aasta 9 kuu keskmine palk **pagaritooteid valmistavates** ettevõtetes tõusis 12,9% eelneva aasta sama perioodiga võrreldes, oli see siiski väiksem nii toiduainetööstuse kui ka Eesti keskmisest palgast. 2013. aasta 9 kuu keskmine palk oli pagaritooteid valmistavates ettevõtetes 695 eurot ehk 17% nii toiduainetööstuse kui ka Eesti keskmisest madalam.

Joonis 8. Keskmine palk Eestis, toiduaine- ning pagaritööstuses (€)



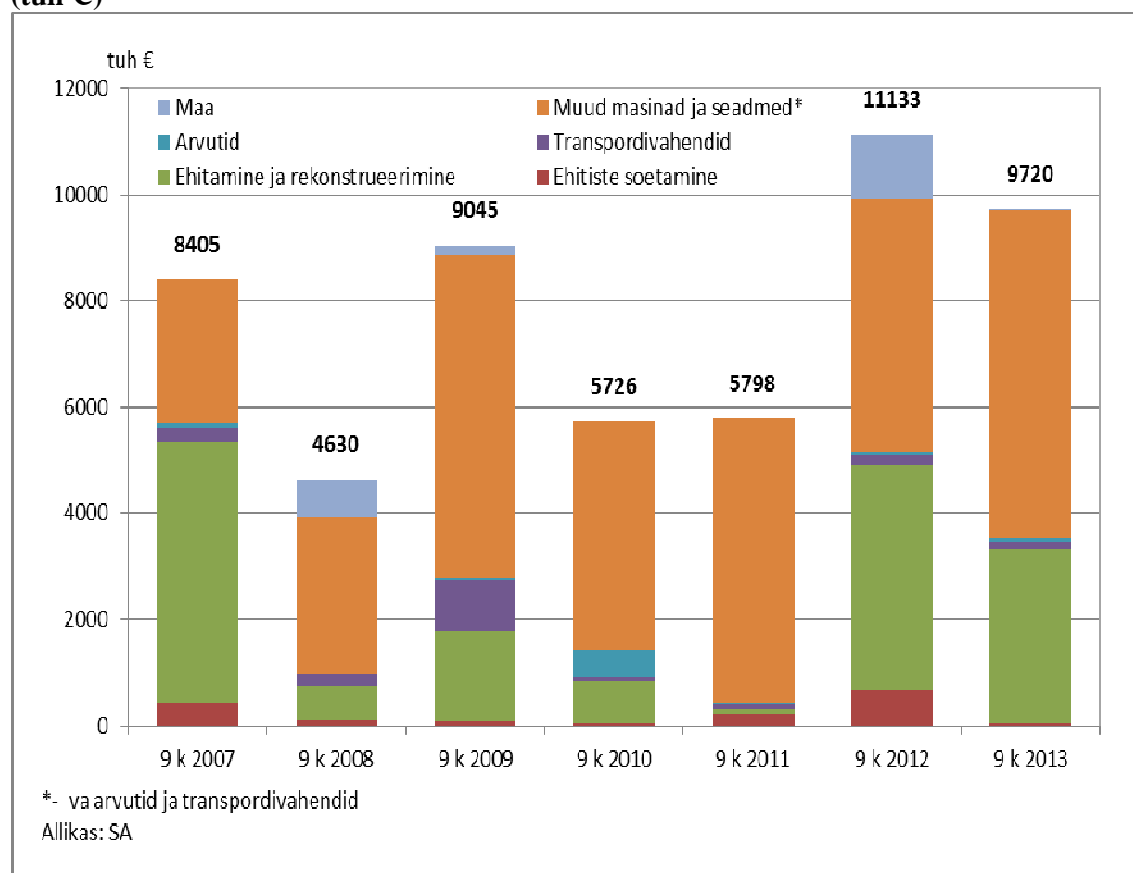
3. Investeeringud

Tugev konkurents sunnib tootma efektiivsemalt ning klientide järjest kasvavad vajadused ja kvaliteedinõuded nõuavad ettevõtelt uute tehnoloogiate kasutuselevõttu, paindlikkust, suuremat tootlikkust ning innovaatsilisust. Sellest tulenevalt on väga oluline jätkuv investeerimine tootmistehnoloogia moderniseerimisse.

Pagaritooteid tootvate ettevõtete investeeringud

Pagaritoodete valmistamisega tegelevate ettevõtte investeerisid materiaalsesse põhivarasse 2013. aasta 9 kuuga 9,7 miljonit eurot ehk 12,7% (-1,4 mln €) vähem kui eelmisel aastal samal ajal. Ettevõtete kasumi kahanemine vähendas investeerimisaktiivsust. Samuti oli investeeringuid pidurdavaks teguriks jätkuv välisnõudluse nõrkus, mis tekitas ebakindlust nõudluse paranemise suhtes.

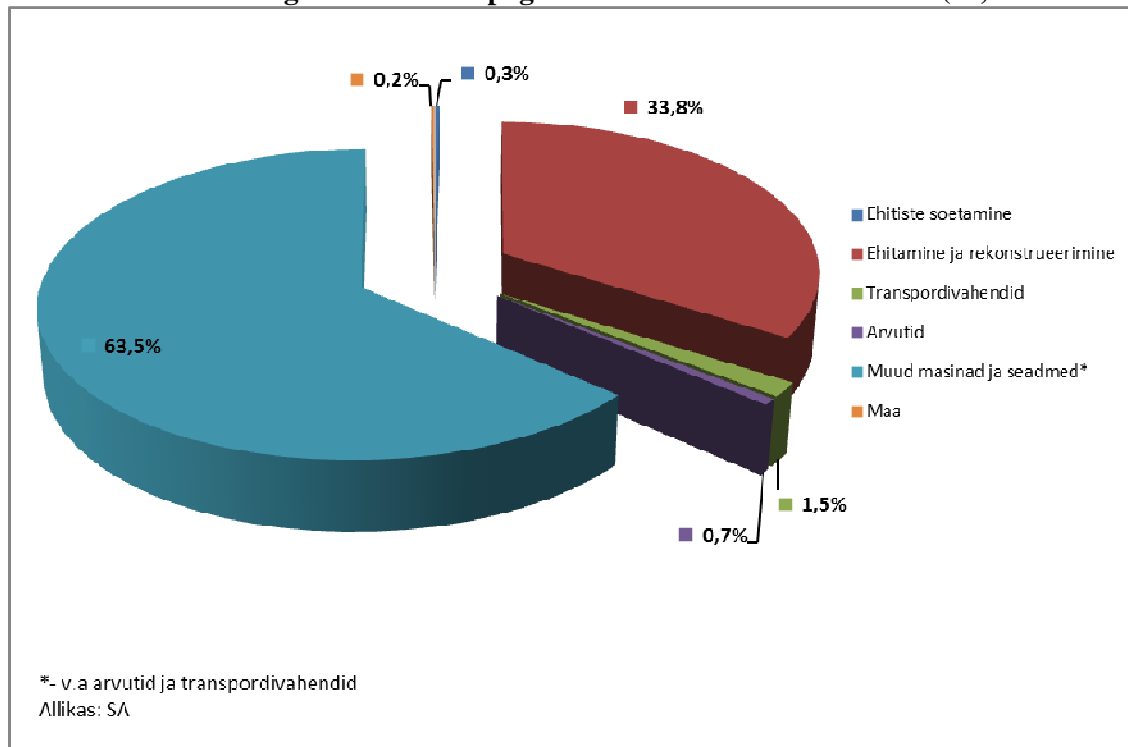
Joonis 9. Pagaritooteid tootvate ettevõtete investeeringud materiaalsesse põhivarasse (tuh €)



Kõige rohkem investeeriti 2013. aasta 9 kuuga muudesse masinatesse ja seadmetesse (va arvutid ja transpordivahendid), kokku 6,2 miljoni euro väärtuses, mis moodustas kogu materiaalsesse põhivarasse tehtud investeeringutest 63,6%. Hoonete ehitamise ja rekonstrueerimisse investeeriti 3,3 miljonit eurot (33,8%), transpordivahenditesse 149,6 tuhat eurot (1,5%), arvutitesse 64,3 tuhat eurot (0,7%) , ehitiste soetamise 29,0 tuhat eurot (0,3%) ning maasse 15,0 tuhat eurot (0,2%).

Võrreldes eelmise aasta sama perioodiga suurenesid kõige enam investeeringud muudesse masinatesse ja seadmetesse (+1,4 mln €).

Joonis 10. Investeeringute osatähtsus pagaritööstuses 2013. aasta 9 kuud (%)

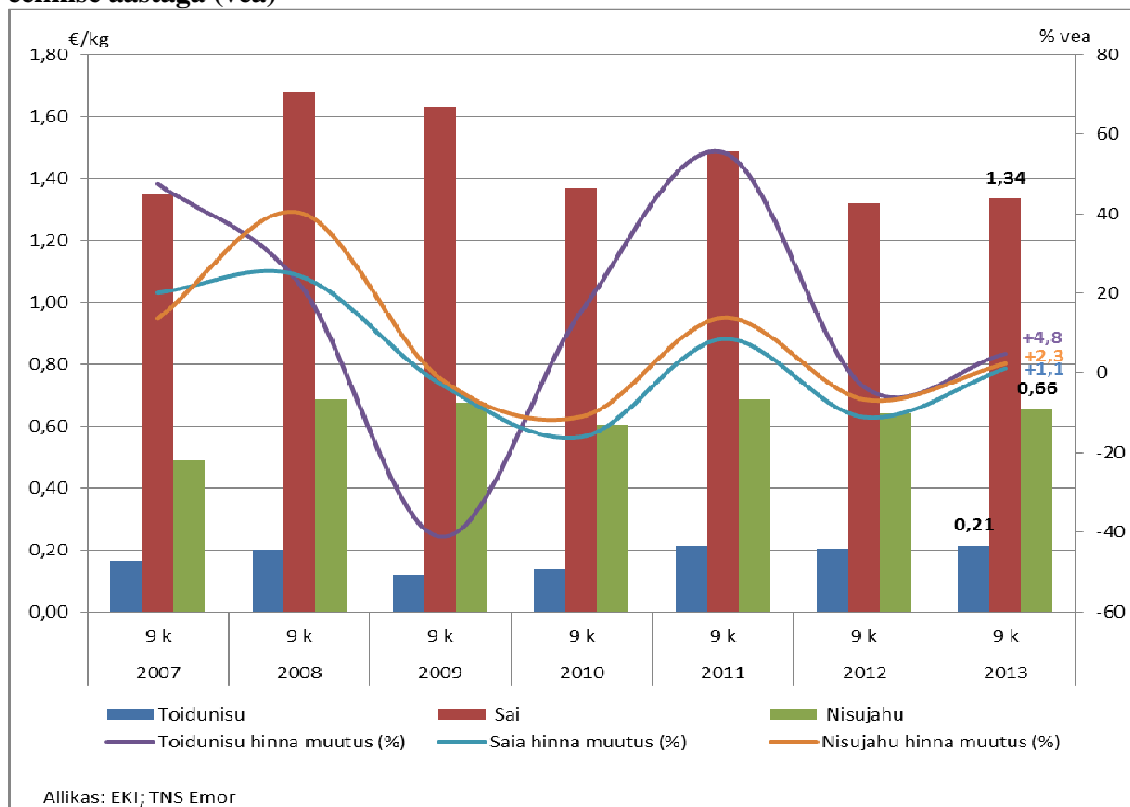


4. Teravilja ja -toodete hind

Teravilja kokkuostuhinnad Eestis sõltuvad maailmaturu hindadest. Sellega on põhjendatud asjaolu, et vaatamata 2012. aastal kogutud suurepärasele saagile püsivad teravilja kokkuostuhinnad Eestis endiselt kõrgel. Tooraine hinnatõusu tulemusel tõstis Eesti juhtiv jahutootja AS Tartu Mill eelmise aasta lõpus hindu. Kuna jahu on pagaritööstuses kõige olulisem toormaterjal, siis on ka neil hinnatõusu keeruline vältida.

Toidunisu 9 kuu keskmine hind 2013. aastal oli keskmiselt 0,21 eur/kg, mis oli 4,8% kõrgem kui 2012. aastal samal perioodil. Nisujahu maksis keskmiselt 0,66 eur/kg ehk 2,3% rohkem kui eelmisel aastal samal ajal. Saia 2013. aasta 9 kuu keskmine hind oli 1,34 eur/kg ja tõusis 1,1% eelmise aasta sama ajaga võrreldes.

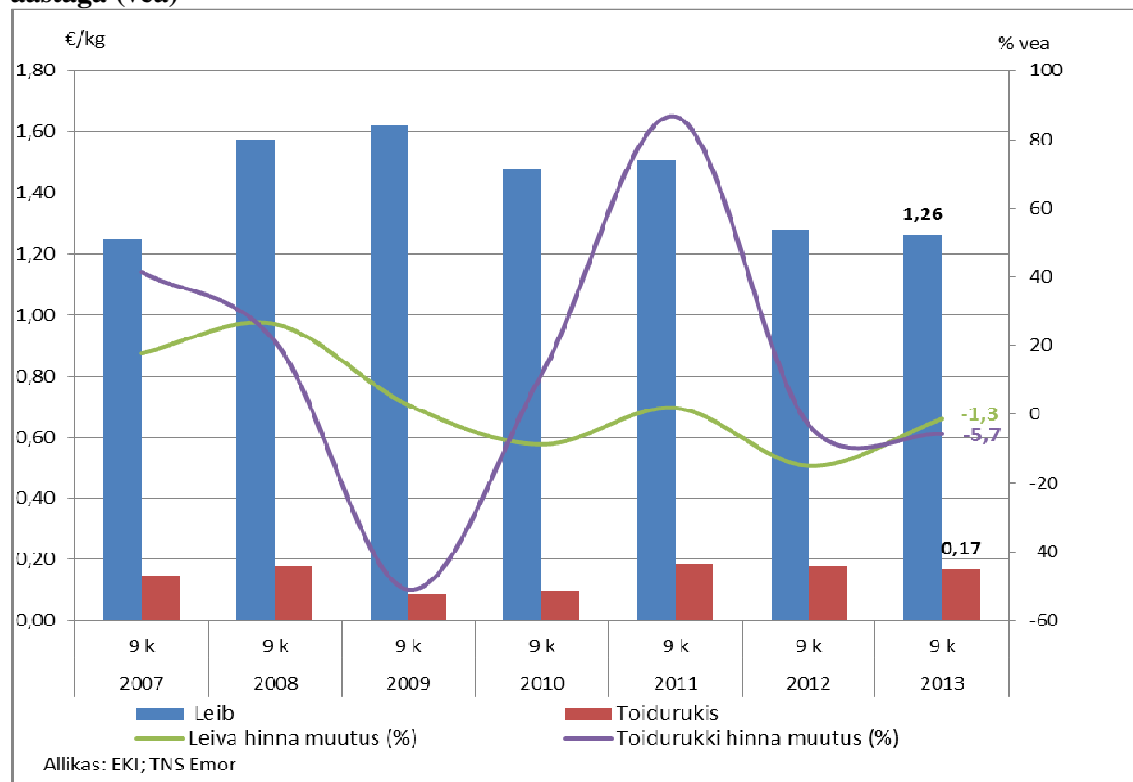
Joonis 11. Saia, toidunisu, nisujahu hind² (€/kg) ning hinnamuutus (%) võrreldes eelmise aastaga (vea)



Toidurukki 9 kuu keskmine kokkuostuhind 2013. aastal oli 0,17 eur/kg. Võrreldes eelmise aasta sama perioodiga langes toidurukki kokkuostuhind 5,7%. Leivakilo 2013. aasta 9 kuu keskmine hind kauplustes oli 1,26 eurot. Eelneva aasta sama perioodiga võrreldes leiva hind pisut langes (-1,3%).

² Teraviljatoodete hinnad sisaldavad käibemaksu

Joonis 12. Leiva ja toidurukki hind (eur/kg) ning hinnamuutus (%) võrreldes eelmise aastaga (vea)



5. Kaubandus

Teraviljatööstuse ekspordist ~80% viiakse EL liikmesriikidesse ja sellepärast mõjutab ELi üldine majanduskliima oluliselt Eesti ekspordimahtusid. Eurostati andmetel³ oli ELi majandus alates 2011 aasta IV kvartalist languses ning alles 2013. aasta II kvartalis oli näha märke paranemisest. Meie olulisemate majanduspartnerite – Soome ja Rootsi, majanduse taastumine jäi alla ELi keskmisele ja see kajastus ka Eesti teraviljatööstuse ekspordis. Võrreldes eelmise aasta sama ajaga vähenes 2013. aasta 9 kuuga teravilja töötleva tööstuse toodangu müük välisurule 6,7%. Teraviljasaaduste⁴ eksport moodustas 2013. aasta 9 esimese kuuga 7,5% toiduainete ning vaid 0,5% kogu töötleva tööstuse toodangu väljaveost.

Teravilja töötlevas tööstuses on ekspordi osakaal toodangus kõige suurem **jahu ja tangainete** tootmises (~41%).

Pagartööstus on selgelt just siseturule orienteeritud tegevusharu, kus ekspordile seab oma piirid toodete suhteliselt lühike säilivusaeg ja värskus, mis on esmased kvaliteedinäitajad. Sellepärast on pagaritööstuste eksport suunatud eeskätt naaberriikide turgudele. Pagaritööstused eksportisid 16% oma toodangust

Loomasööta tootvate ettevõtete ekspordi osakaal toodangus on väike (1.0%).

3

<http://epp.eurostat.ec.europa.eu/tgm/refreshTableAction.do?tab=table&plugin=1&pcode=teina011&language=en>

⁴ Jahu, helbed, pagaritooted, loomasööt

Tabel 1. Teraviljatööstuse olulisemad näitajad

	9 k 2013	Muutus 9 k 2013/9 k 2012	
<i>Positsioon majanduses</i>			
Ettevõtete arv	128	-22 tk	↓
Toodangu maht (koguseliselt)	****	-3,6%*	↓
Teraviljatööstuse toodangu osatähtsus			
..töötlevas tööstuses	2,2%	0	=
...toiduainetööstuses (koos joogiga)	14,2%	-0.3 pp**	↓
<i>Majandustegevuse näitajad***</i>			
Töötajate arv pagaritööstuses	2569	-1,80%	↓
Müügitulu	113,8 mln €	+1,1 %	↑
Kogukulu	107,6 mln €	+3,4%	↑
Kogukasum	6,2 mln €	- 27,7%	↓
Puhas lisandväärtus	27,7 mln €	-1,2%	↓
Tööviljakus lisandväärtuse alusel	10,8 tuh €	+0,6%	↑
Palk	695 €	+12,9%	↑
Investeeringud materiaalsesse põhivarasse sh	9720 tuh €	-12,7%	↓
...ehitiste soetamine	29 tuh €	-95,5%	↓
...ehitamine ja rekonstrueerimine	3285 tuh €	-23,1%	↓
...transpordivahendid	150 tuh €	-18,1%	↓
...arvutid	64 tuh €	+027,7%	↑
...muud masinad ja seadmed	6178 tuh €	+29,3%	↑
...maa	15 tuh €	-98,8%	↓
<i>Hinnad</i>			
..tootjahind			
- toidurukis	0.17 €/kg	-5,7%	↓
- toidunisu	0.21 €/kg	+4,8%	↑
..jaehind			
- nisujahu	0,66 €/kg	+2,3%	↑
- leib	1,26 €/kg	-1,3%	↓
- sai	1,34 €/kg	+1,1%	↑
*- hinnanguline **- protsendipunkt ***- pagaritööstus **** - andmed ebatäpsed			