

Puu- ja köögiviljatööstus

I kv 2013. aasta

Olulisemad näitajad

Eesti Statistikaameti (SA) kiirstatistika andmetel tegutses 2013. aasta I kvartalis puu- ja köögiviljatööstuses 25 ettevõtet (juriidilist isikut)¹.

Puu- ja köögiviljatööstuse poolt toodeti 2013. aasta I kvartalis ~15 miljoni euro eest toodangut, millest peaaegu pool (48%) eksporditi. Puu- ja köögiviljatööstuse toodangu osakaal moodustas 4,6% toiduainetööstuse ning 0,7% töötleva tööstuse kogutoodangust.

Puu- ja köögiviljasektori müügitulu oli 16,5 miljonit eurot ning teeniti 1,4 miljonit eurot kasumit. Kogukulud olid 15,1 miljonit eurot sh tööjõukulud 1,9 miljonit eurot. Ettevõtted tootsid 3,2 miljonit eurot lisandväärtust.

Investeerimisaktiivsus puu- ja köögiviljatööstuses kasvas. 2013. aasta I kvartalis investeerisid puu- ja köögivilja töötlevad ettevõtted materiaalsesse põhivarasse 771,5 tuhat eurot, mida on kaks korda (+379,2 tuh €) rohkem kui eelmisel aastal samal ajal.

Värske köögivilja import ületas ekspordi ~11- kordselt. 2013. aasta I kvartalis imporditi köögivilja 5,7 tuhat tonni. Kõige suurem osatähtsus köögivilja impordis oli tomatil (38,9%). Olulisemad saatjariigid olid Läti, Holland ja Hispaania. Köögivilja eksporditi 529,6 tonni, millest 87,7% oli Eesti päritolu. Kõige suurem osatähtsus ekspordis oli salatil (39,1%) ja kurgil (34,6%). Peamised sihtriigid olid Läti ja Leedu.

Kartuli väliskaubanduses ületas eksport ~20% impordi. Kartulit imporditi 715 tonni. Suurem osa sisseveetavatest kartulitest toodi Leedust ja Lätist. Kartulit eksporditi 901 tonni, millest vaid 25,7% oli Eesti päritolu. Enamus välja veetud kartulitest viidi Soome.

Õunu imporditi 2013. aasta I kvartalis 4,0 tuhat tonni. Olulisemad saatjariigid olid Läti, Poola ja Saksamaa. Õunu 2013. aasta I kvartalis välja ei veetud.

1. Puu- ja köögiviljatööstuse struktuur

Puu- ja köögiviljatööstuse ettevõtetena käsitletakse järgmisi ettevõtteid:

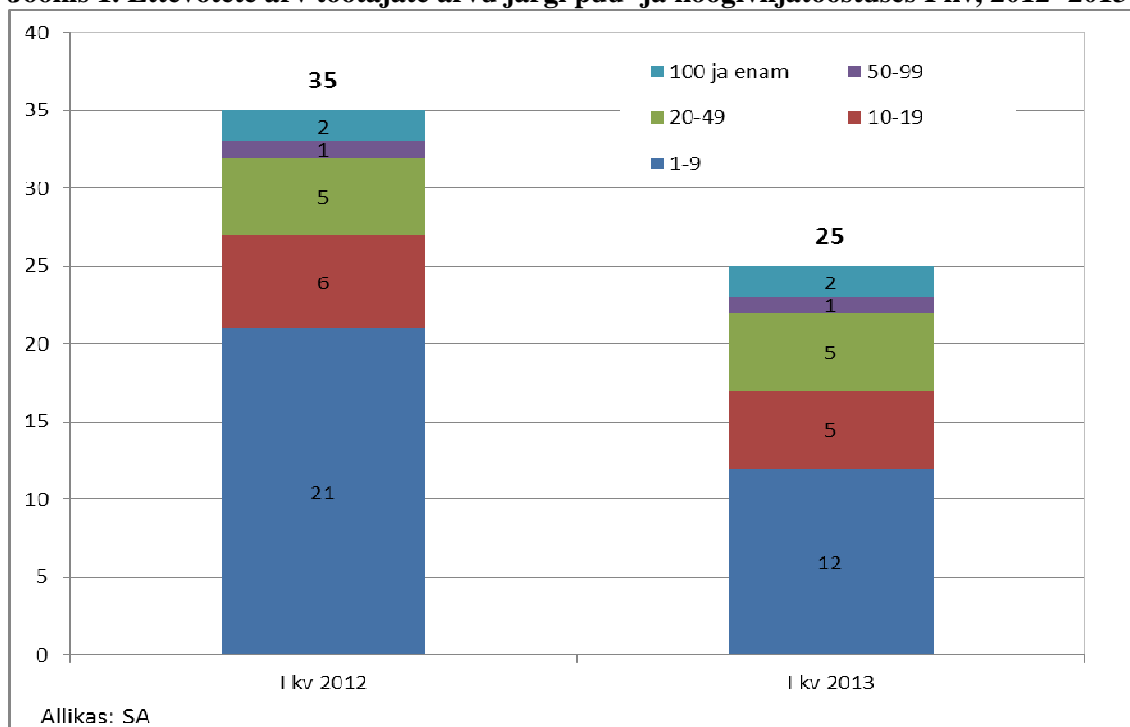
- ✓ kartuli töötlemise ja säilitamisega tegelevad ettevõtted
 - koorimine
 - kartulikrõpsude tootmine
 - kartulijahu ja – pulbri tootmine
 - eeltöödeldud külmutatud kartuli tootmine

¹Ettevõtted, mis olid aruandeperioodil finantsmajanduslikult aktiivsed (käive, kulud jne)

- ✓ puu- ja köögiviljamahla tootvad ettevõtted
- ✓ puu- ja köögiviljatooteid valmistavad ettevõtted
 - peamiselt puu- ja köögiviljast valmistatud toidu tootmine
 - puu- ja köögiviljade külmutamine ja kuivatamine
 - džemmide, marmelaadide ja želeede tootmine

SA kiirstatistika andmetel tegutses 2013. aasta I kvartalis puu- ja köögiviljatööstuses 25 ettevõtet. Võrreldes eelmise aasta sama perioodiga tegutses puu- ja köögiviljatööstuses 10 ettevõtet vähem. Suurimad muutused on toimunud just väikeste, alla 20 töötajaga, ettevõtete arvus, kes on teravas konkurentsivälise mõjutegurite ning kriiside suhtes kõige haavatavamad.

Joonis 1. Ettevõtete arv töötajate arvu järgi puu- ja köögiviljatööstuses I kv, 2012- 2013



Vaadates ettevõtteid töötajate arvu järgi, siis neist peaaegu pooled (48%) olid mikroettevõtted, kus töötas kuni üheksa inimest.

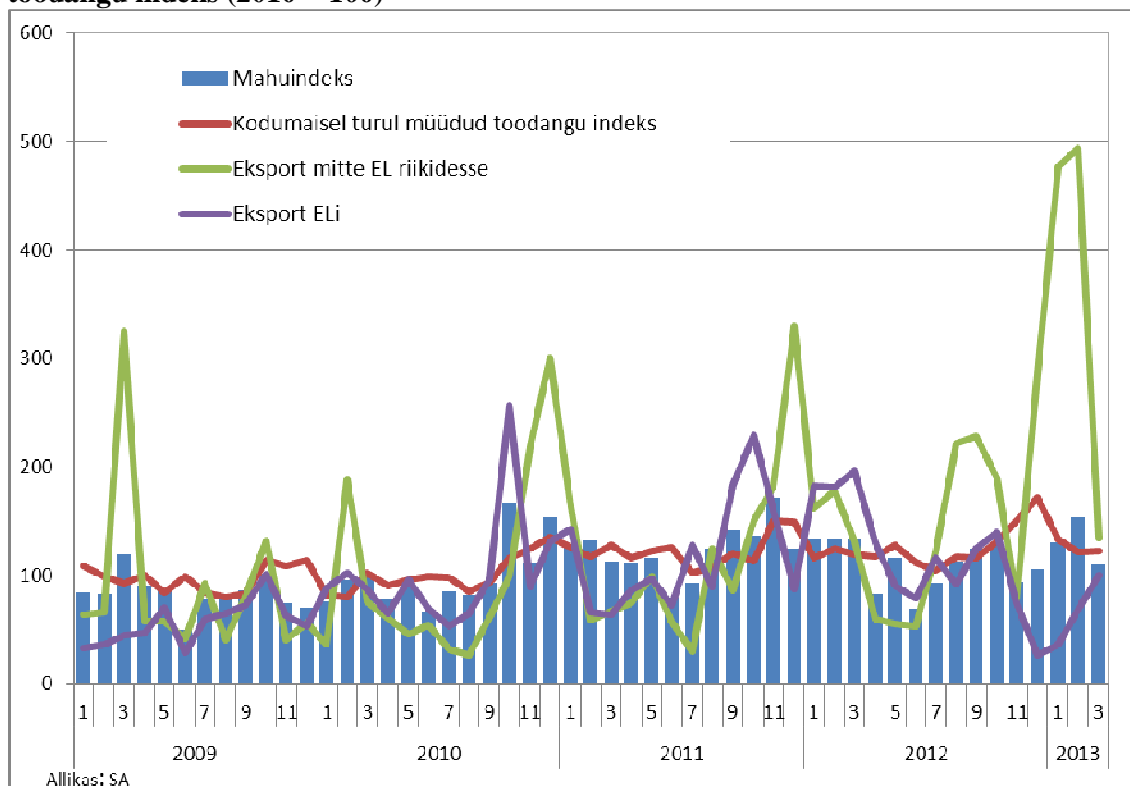
2. Positsioon majanduses

SA kiirstatistika andmetel toodeti puu- ja köögiviljatööstuse poolt 2013. aasta I kvartalis ~15 miljoni euro eest toodangut, millest peaaegu pool (48%) eksporditi. Eelneva aasta sama perioodiga võrreldes vähenes toodangu rahaline väärtus 2,5%, mis tulenes toodangumahu langusest. Puu- ja köögivilja sisenõudluse suurenemine ei tasakaalustanud välisõudluse vähenemist ja toodangumaht langes.

Puu- ja köögiviljatööstuse toodangu osakaal moodustas 2013. aasta I kvartalis toiduainetööstuse kogutoodangust 4,6% ehk 0,5 protsendipunti vähem kui eelneval aastal samal ajal. Puu- ja köögiviljatööstuse osakaal töötleva tööstuse kogutoodangus oli 0,7% ning langes 0,1 protsendipunkti 2012. aasta I kvartaliga võrreldes.

Kuna suur osa (2012. aastal ~75%) Eesti sisemajanduse kogutoodangust eksporditakse, mõjutab maailmas toimuv oluliselt ka Eesti majandust. Euroala majanduslanguse tulemusel langesid Eesti jaoks oluliste ekspordi sihtturgude majandused madalseisu ja selle tulemusel välisnõudlus vähenes. Vähenes ka puu- ja köögiviljatööstuse eksport, mis tõi kaasa toodangumahtude languse.

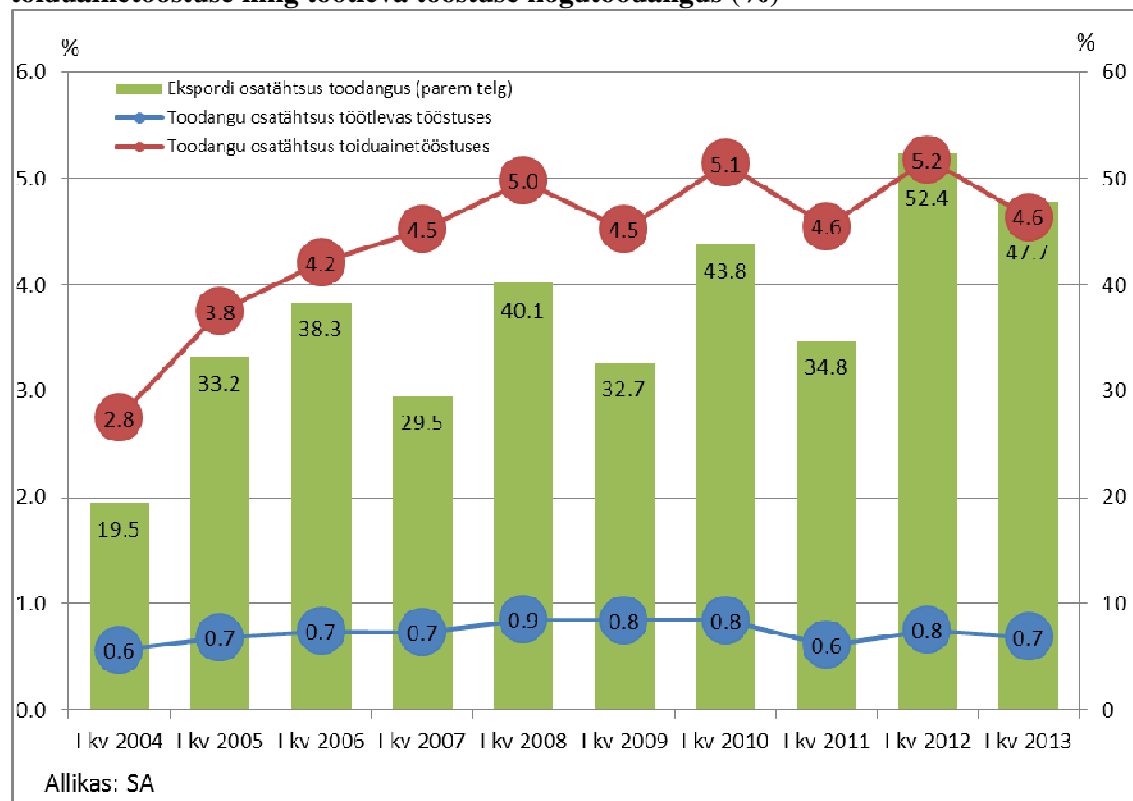
Joonis 2. Puu- ja köögiviljatööstuse mahu-, ekspordi- ja kodumaisel turul müüdud toodangu indeks (2010 = 100)



SA esialgsel andmel eksportis puu- ja köögiviljatööstus 2013. aasta I kvartalis ~7 miljoni euro väärtuses toodangut, mida oli üle 10% vähem kui eelneval aastal samal perioodil. Ekspordi osatähtsus toodangus langes 2013. aasta I kvartalis 4,7% eelmise aasta sama perioodiga võrreldes.

Puu- ja köögiviljatööstuse ekspordist ~80-90% viiakse EL riikidesse. Vaadates puu- ja köögiviljatööstuse ekspordimahtu, siis on näha, et võrreldes eelneva aasta sama ajaga 2013. aasta I kvartalis eksport EL liikmesriikidesse oluliselt langes. ELi ekspordi langust pehmendas ekspordi suurenemine SRÜ riikidesse (Venemaa, Valgevene).

Joonis 3. Puu- ja köögiviljasektori ekspordi % toodangus ning toodangu osatähtsus toiduainetööstuse ning töötleva tööstuse kogutoodangus (%)



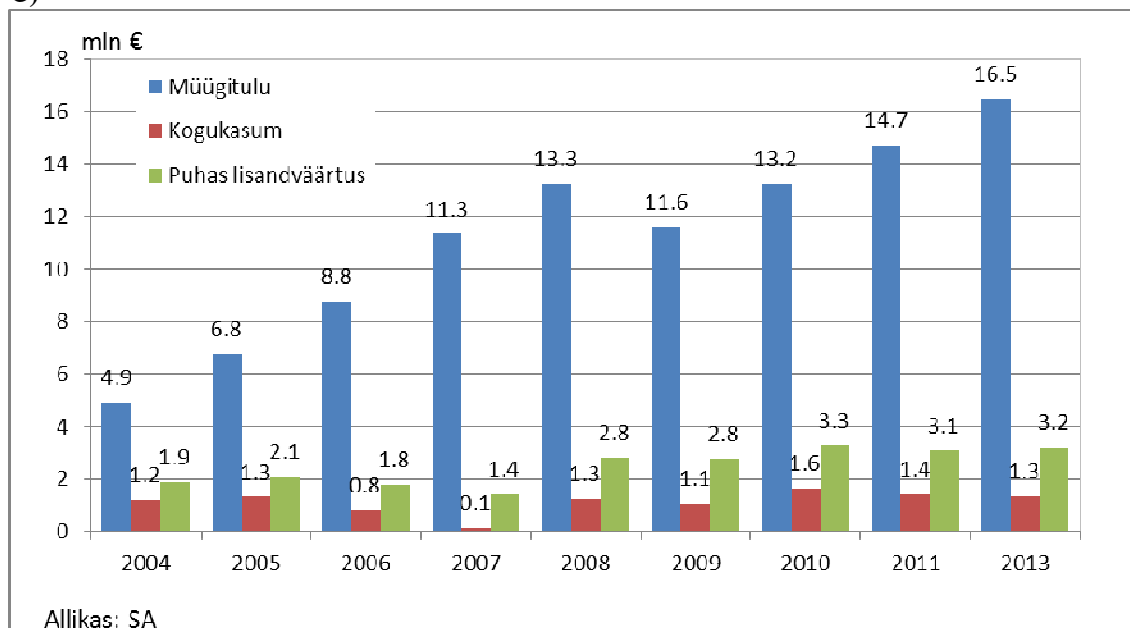
Andmekaitse põhimõttest lähtudes ei avaldanud SA 2012. aasta I kvartali puu- ja köögivilja töötlevate ettevõtete majandusandmeid. Selletõttu on järgnevas majandusandmete ülevaates võetud võrdlusbaasuks 2011. aasta I kvartali andmed.

SA kiirstatistika andmetel oli 2013. aasta I kvartalis puu- ja köögiviljasektori **müügitulu** 16,5 miljonit eurot s.o 11,8% suurem kui 2011. aastal samal perioodil, mis tulenes nii toodangu mahtu kui ka väärtuse kasvust. Puu- ja köögiviljatööstus andis 2013. aasta I kvartalis 4,2% toiduainetööstuse ja 0,6% töötleva tööstuse müügitulust.

Puu- ja köögivilja töötlevate ettevõtete **kogukasum** 2013. aasta I kvartalis oli 1,4 miljonit eurot. Kuigi müügitulu suurenes 2013. aasta I kvartalis 2011. aasta sama perioodiga võrreldes, oli kulude kasv tunduvalt suurem müügitulu kasvust ning see vähendas kasumit. Võrreldes 2011. aasta sama ajaga vähenes 2013. aasta I kvartalis kasum 12,6%. Puu- ja köögiviljasektori kogukasumi osatähtsus müügitulus ehk **kogurentaablus** 2013. aasta I kvartalis oli 8,1%, mis oli 5 protsendipunkti kõrgem toiduainetööstuse ning 3 protsendipunkti töötleva tööstuse kogurentaablusest.

Kogukulud puu- ja köögiviljatööstuses olid 2013. aasta I kvartalis 15,1 miljonit eurot ehk 13,8% rohkem kui 2011. aastal samal ajal. Olulisema osa kulude suurenemisse andis tööjõukulude suurenemine. Tööjõukulud olid 2013. aasta I kvartalis 1,9 miljonit eurot. Palgatõusu tulemusel kasvasid tööjõukulud 13,3% võrreldes 2011. aastaga.

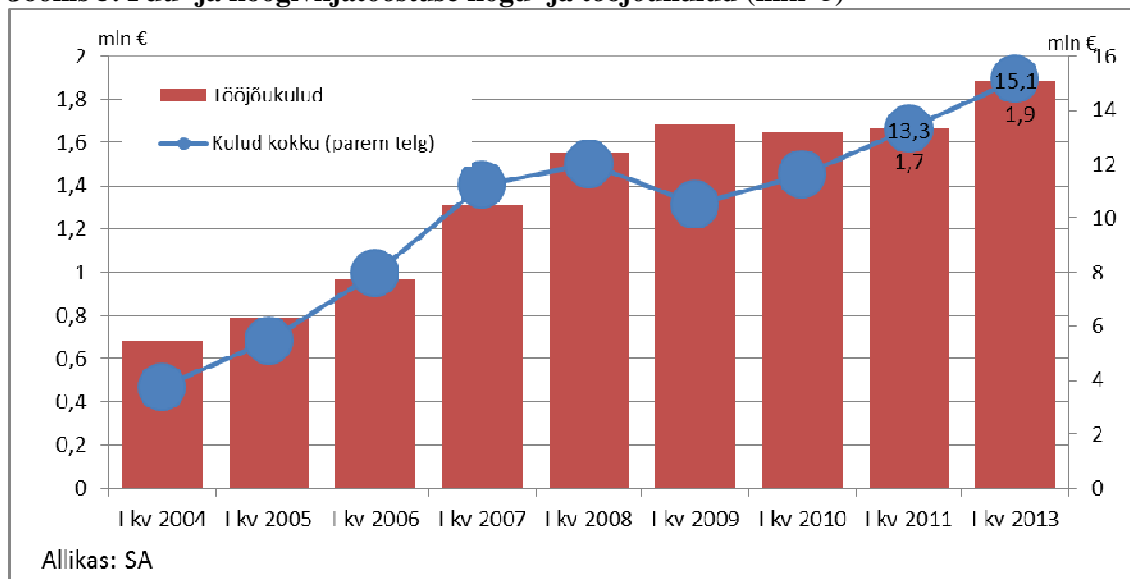
Joonis 4. Puu- ja köögiviljatööstuse müügitulu, kogukasum ja puhas lisandväärtus (mln €)



Puu- ja köögiviljatööstuste poolt loodud **puhas lisandväärtus** 2013. aasta I kvartalis oli 3,2 miljonit eurot ehk 3,9% rohkem kui 2011. aastal samal ajal. Lisandväärtus moodustas 5,8% toiduainetööstuse ning 0,7% töötleva tööstuse poolt loodud lisandväärtusest.

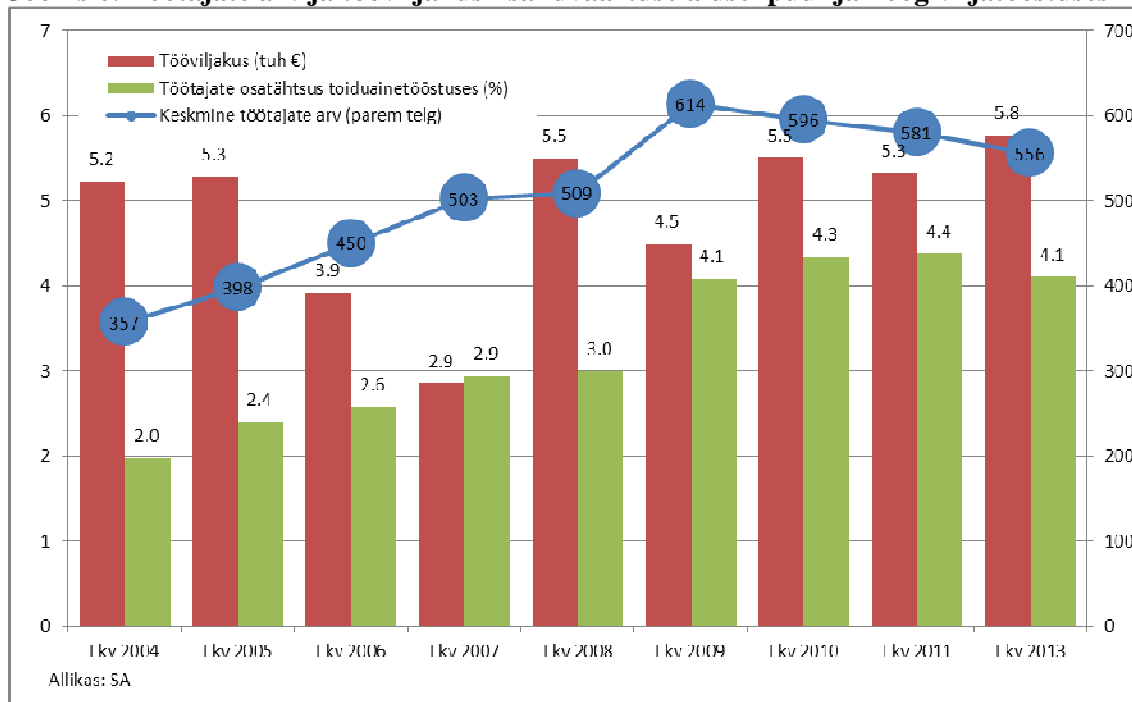
SA esialgse statistika andmetel oli puu- ja köögiviljatööstuse ettevõtetes 2013. aasta I kvartalis keskmine **tööga hõivatud inimeste arv** 556, mida oli 25 inimese võrra (-4,2%) vähem kui 2011. aastal samal ajal. Puu- ja köögiviljatööstuses töötas 4,1% toiduainetööstuses hõivatud inimestest.

Joonis 5. Puu- ja köögiviljatööstuse kogu- ja tööjõukulud (mln €)



Ettevõtete efektiivsus suurenes, mida tõendas nii loodava lisandväärtuse kui ka **tööviljakuse**² suurenemine. 2013. aasta I kvartalis tootsid puu- ja köögivilja töötlevad ettevõtted 5,8 tuhat eurot lisandväärtust inimese kohta, mida oli 8,6% rohkem 2011. aasta sama perioodiga võrreldes. Tööviljakus puu- ja köögiviljatööstuses oli 2013. aasta I kvartalis kõrgem nii toiduaine- kui ka töötleva tööstuse keskmisest vastavalt 41,0% ja 17,9%.

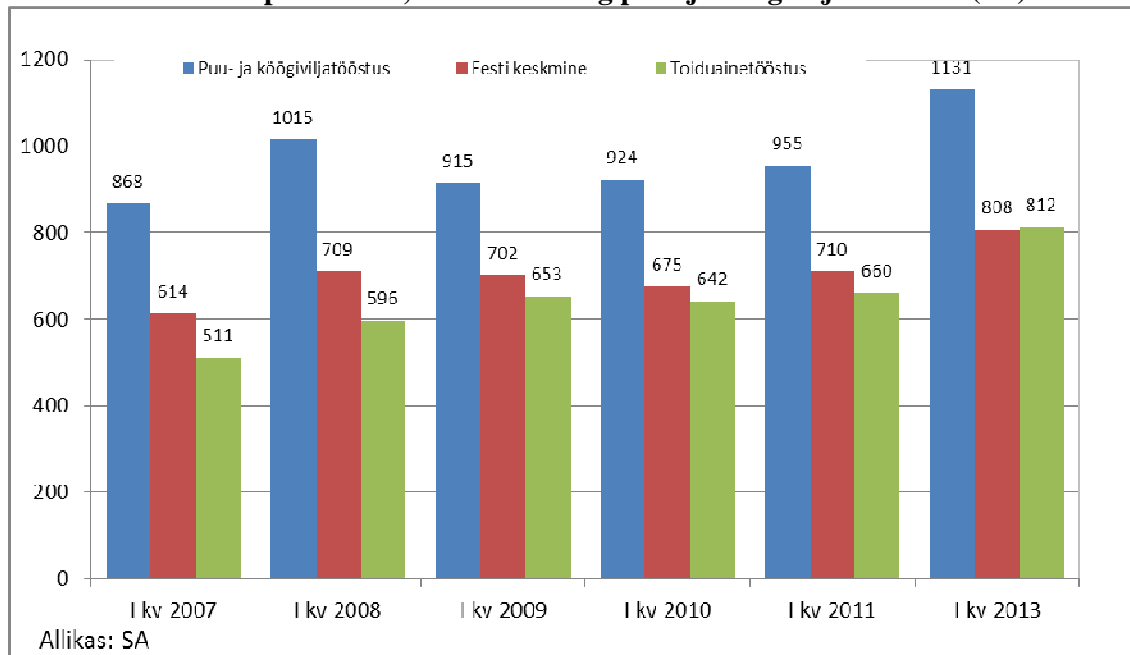
Joonis 6. Töötajate arv ja tööviljakus lisandväärtuse alusel puu- ja köögiviljatööstuses



Tööstusharu kõrge tööviljakus toetab palgakasvu. Puu- ja köögiviljatööstuse keskmine **brutopalk** 2013. aasta I kvartalis oli 1131 eurot ehk 18,4% suurem kui 2011. aastal samal ajal. Puu- ja köögiviljatööstuse palk oli ~40% kõrgem nii toiduainetööstuse kui ka Eesti keskmisest töötasust.

² Lisandväärtuse alusel

Joonis 7. Keskmine palk Eestis, toiduaine- ning puu- ja köögiviljatööstuses (€)



3. Puu- ja köögiviljatööstuse investeeringud

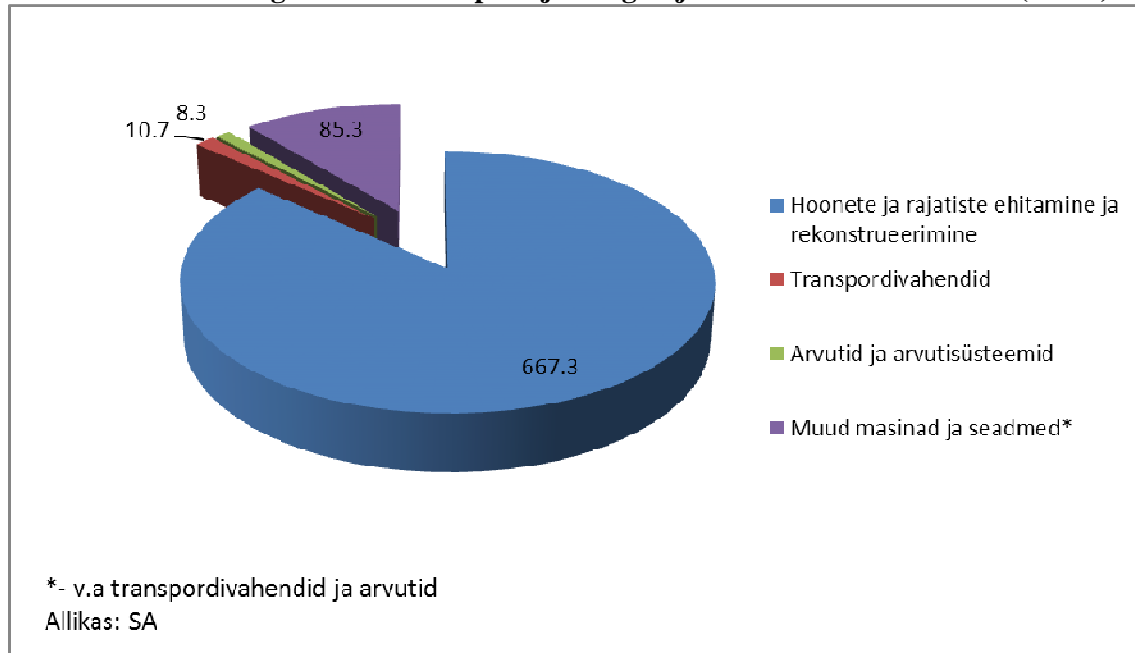
Konkurentsivõime tugevdamiseks ja majanduse arenguks on väga oluline jätkuv investeerimine tootmistehnoloogia moderniseerimisse. Eesti Panga andmetel³ on majanduskriisi järgsetel aastatel ettevõtete laenukoormuse suhe sisemajanduse koguprodukti (SKP) märgatavalt vähenenud ja selle tulemusel on majandus paremas tasakaalus. Ettevõtete majandusseisu paranemise tulemusel pakuvad pangad ettevõtetele investeeringute tegemisel suuremat tuge.

Investeerimisaktiivsus kasvas ka puu- ja köögiviljatööstuses. Puu- ja köögiviljasektor investeeris 2013. aasta I kvartalis materiaalsesse põhivarasse 771,5 tuhat eurot, mida on kaks korda (+379,2 tuh €) rohkem kui 2012. aasta I kvartalis. Kindlasti on üheks investeeringuid soodustavaks teguriks pankade madalad laenuintresside määrad⁴. Kõige rohkem investeeriti 2013. aasta I kvartalis hoonete ja rajatiste ehitamisse ja rekonstrueerimisse, kokku 667,3 tuhande euro väärtuses, mis moodustas kogu materiaalsesse põhivarasse tehtud investeeringutest 87%. Muudesse masinatesse ja seadmetesse investeeriti 85,3 tuhat eurot (11%), transpordivahenditesse 10,7 tuhat eurot (1%) ning arvutitesse 8,3 tuhat eurot (1%). Maasse 2012. aasta I kvartalis ei investeeritud.

³ <http://www.eestipank.ee/press/eesti-majandus-jatkab-tasakaalulisel-kursil-12062013>

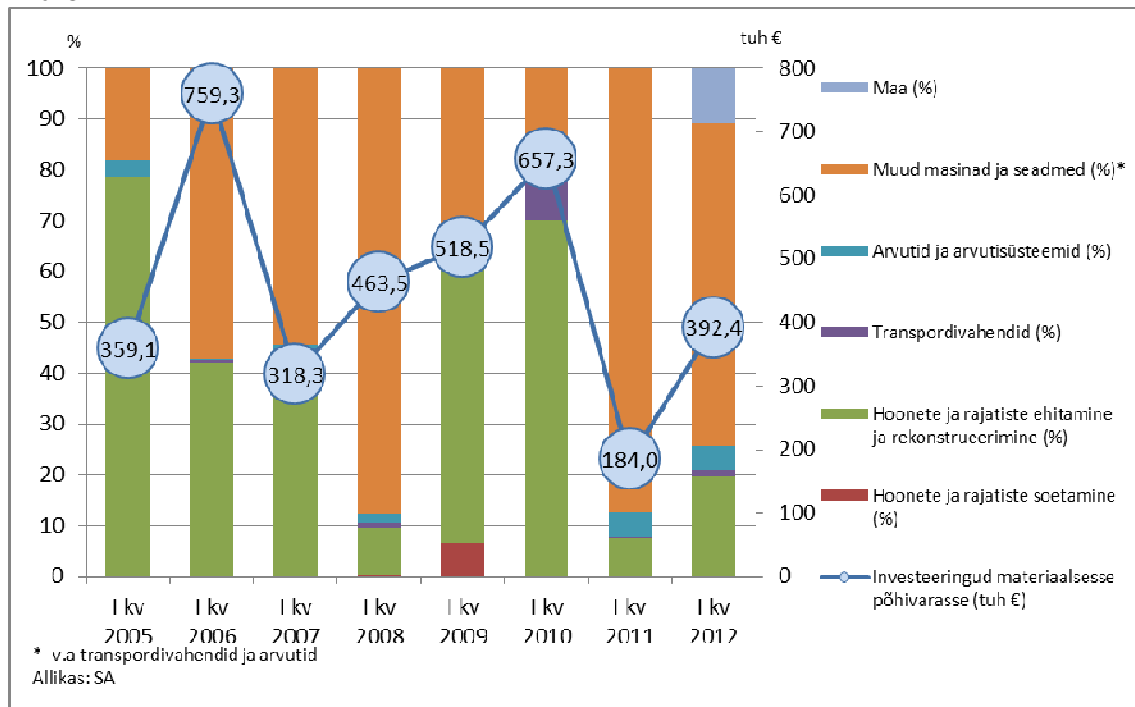
⁴ Samas

Joonis 8. Investeeringute osatähtsus puu- ja köögiviljasektoris 2013. aasta I kv (tuh €)



Võrreldes eelmise aasta sama perioodiga suurenesid 2013. aasta I kvartalis kõige enam investeeringud hoonete ja rajatiste ehitamisse ja rekonstrueerimisse (+656,1 tuh €).

Joonis 9. Puu- ja köögiviljasektori investeeringud materiaalsesse põhivarasse I kv; 2005–2013

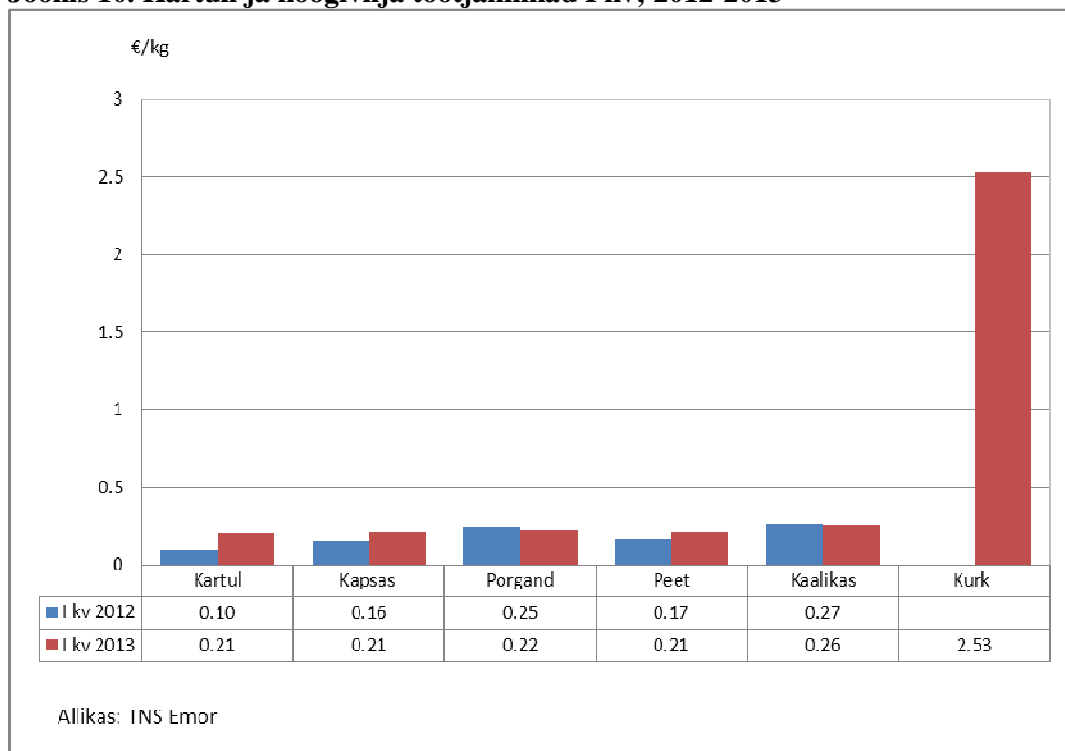


4.Puu- ja köögivilja ning kartuli hinnad

Köögivilja hind sõltub nii saagist kui ka naaberturgudel toimuvast. 2012. aastal ~30% vähenenud saak tõstis mitmete köögiviljade hindu. Vähenenud (-15%) saak oli ka üheks kartuli kallinemise põhjuseks.

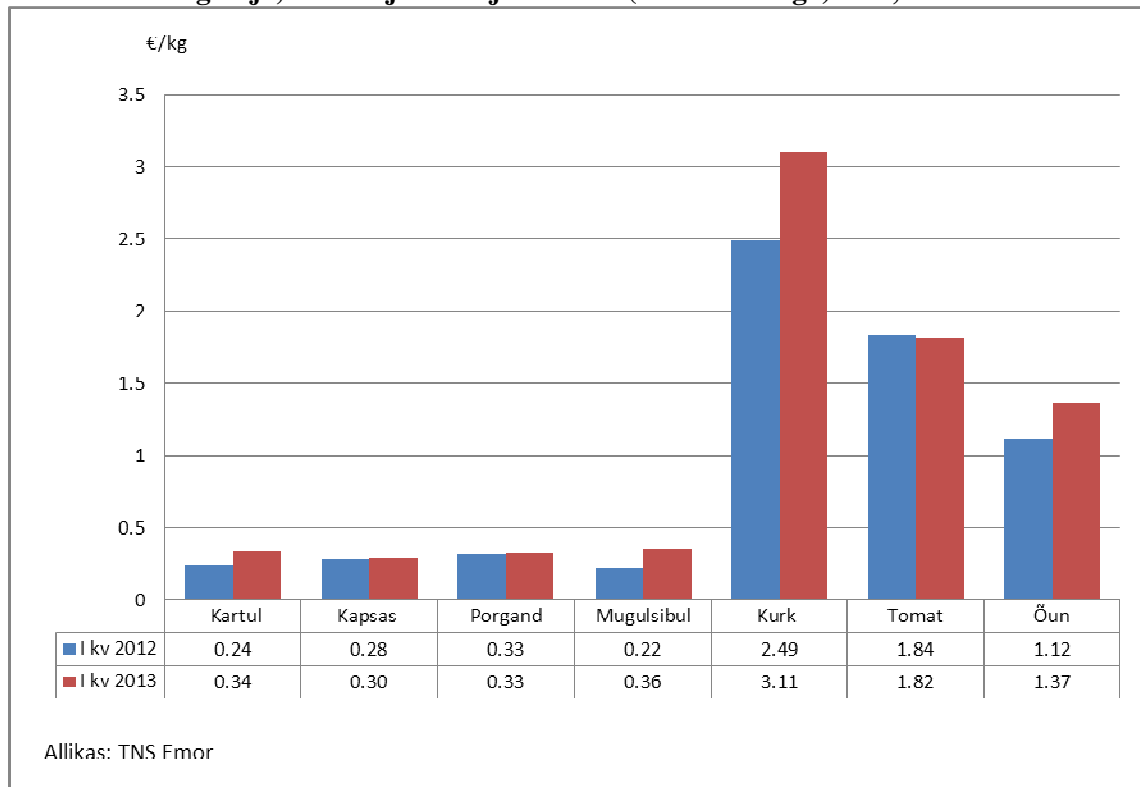
Võrreldes 2013. aasta I kv keskmiseid tootjahindu eelmise aasta sama perioodiga tõusis kõige rohkem kartuli hind – 2,1 korda. Vähem kallines kapsas (+33,3%) ja peet (+28,0%). Sisseveetava porgandi ja kaalika hind oli 2013. aasta esimestel kuudel ~45% odavam võrreldes eelneva aasta sama perioodiga ja see võis avaldada hinnasurvet ka kohalikule toodangule. 2013. aasta I kvartalis langes porgandi ja kaalika keskmine tootjahind vastavalt 10,7% ja 3,7%.

Joonis 10. Kartuli ja köögivilja tootjahinnad I kv; 2012-2013



Jaekaubanduses toimusid samuti hinnamuutused. Võrreldes eelneva aasta sama ajaga kallinesid 2013. aasta I kvartalis sibul (+61,2%), kartul (+41,7%), õun (+22,3%) ning kurk (+24,7%). Imporditud tomati ja porgandi hinna langus kajastus ka jaekaubanduses. 2013. aasta I kvartalis jäi porgandi hind muutumatuks, kuid tomati hind langes 1,1% võrreldes eelmise aasta sama ajaga.

Joonis 11. Köögivilja, kartuli ja õuna jaehinnad (käibemaksuga) I kv; 2012-2013



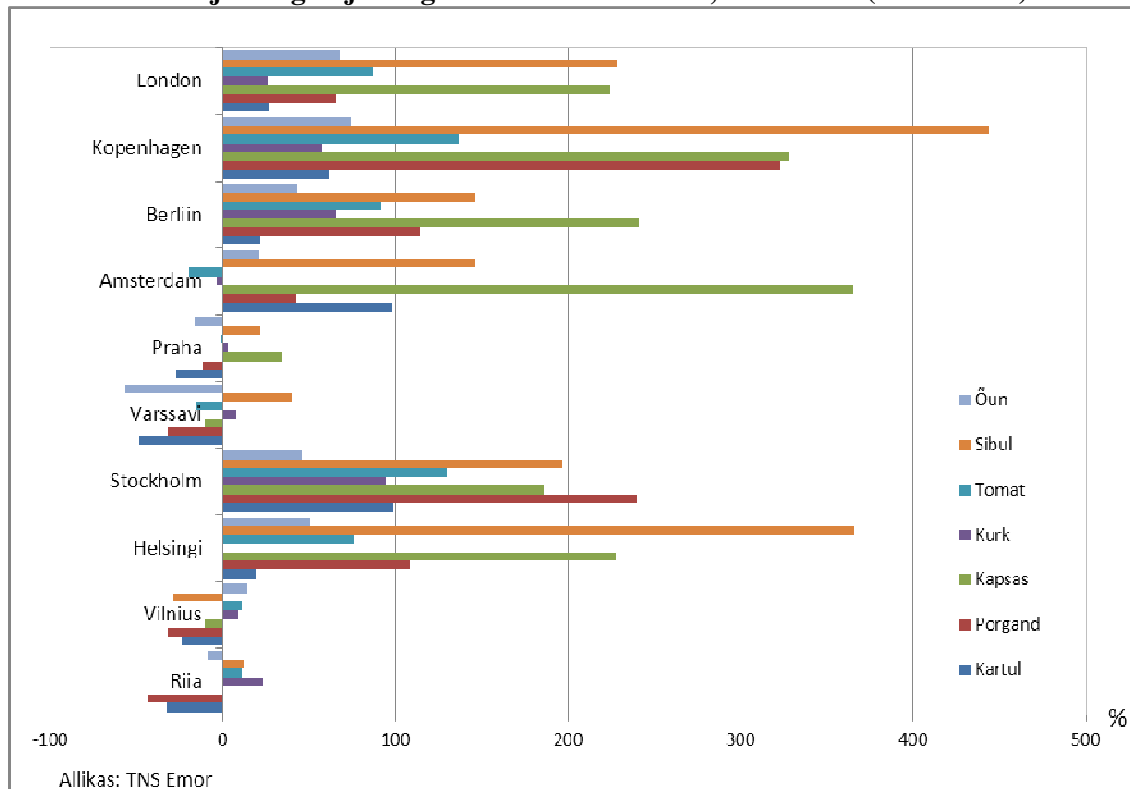
Võrdlusest Euroopa pealinnade⁵ kauplustega selgub, et puu- ja köögivilja hinnad olid 2013. aasta märtsis kõige kõrgemad Kopenhaagenis ja Stockholmis. Kõige soodsamalt sai puu- ja köögivilju osta Varssavist. Tallinnas oli puu- ja köögivilja hinnatase kõige lähedasem Riia ja Vilniusega.

Võrreldes sissetuleku⁶ ja hinna suhet, oli köögivili kõige soodsam Amsterdami elanikele, kõige kallimad puu- ja köögiviljad olid Riias ja Vilniuses.

⁵ TNS Emori pealinnade hinnavaatlusesse on kaasatud 11 Euroopa pealinna: Tallinn, Riia, Vilnius, Varssavi, Praha, Helsingi, Stockholm, Berliin, Amsterdam, Kopenhaagen ja London.

⁶ 2012. aasta netosissetulek

Joonis 12. Puu- ja köögivilja ning kartuli hinnavõrdlus, Tallinn= 0 (märts 2013)



5. Väliskaubandus

5.1 Värske köögivilja väliskaubandus

Köögivilja⁷ imporditi 2013. aasta kolme esimese kuuga 5,7 tuhat tonni. Eestis oli 2012. aastal köögiviljasaak hektari kohta üle keskmise, kuid sügisvihmade tõttu jäi osa saagist põllule. Köögivilja saagi vähenemine kajastus ka väliskaubanduses. 2013. aasta I kvartalis köögivilja sisseveo maht kasvas 28,1% (+1,2 tuh t) võrreldes eelmise aasta sama ajaga. Rahalises väärtuses imporditi 2013. aasta I kvartalis köögivilja 5,3 miljoni euro eest. Võrreldes eelmise aasta sama perioodiga suurenes köögiviljade sisseveo väärtus 26,3% (+1,39mln €), mis tulenes nii sisseveo mahu kasvust kui ka mõningasest köögivilja kallinemisest.

Tomatit imporditi 2013. aasta I kvartalis Eestisse 2,2 tuhat tonni ehk 38,1% rohkem kui eelmisel aastal samal perioodil. Sisse toodud tomatite ühikuhind oli keskmiselt 8,0% odavam eelmise aasta sama perioodiga võrreldes. Tomatil on kõige suurem osatähtsus köögivilja impordis (38,9%). Suurem osa sisseveetavatest tomatitest toodi sisse Lätist (30,4%), Hollandist (29,6%) ning Hispaaniast (17,4%).

Sibulat veeti 2013. aasta kolme esimese kuuga sisse 1,5 tuhat tonni, mis oli 14,6% rohkem kui eelmisel aastal samal ajal. Imporditud sibula ühikuhind kallines eelmise aasta sama ajaga võrreldes keskmiselt 35,4%. Sibula osatähtsus köögivilja impordis oli (26,6%). Sibulat veeti Eestisse põhiliselt Hollandist (30,7%), Lätist (23,6%) ning Poolast(18,3%).

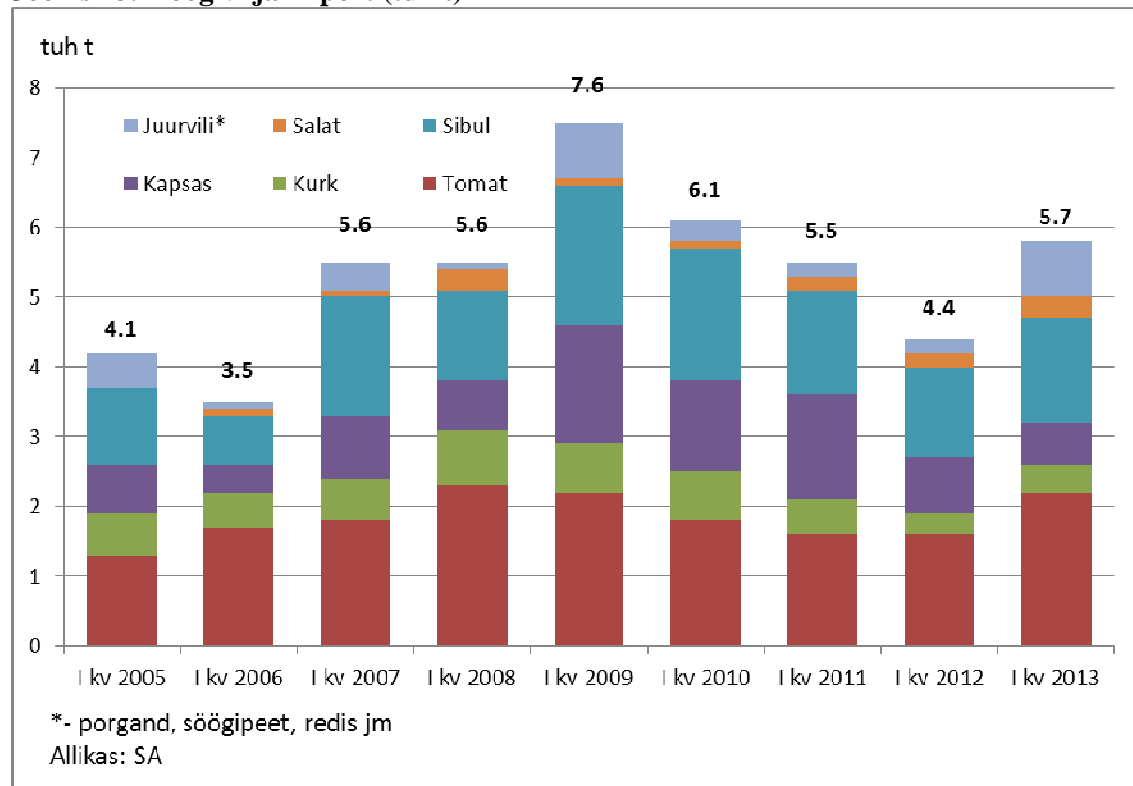
⁷ Tomat, sibul, kapsas, salat, juurvili, kurk

Kurki toodi Eestisse 2013. aasta I kvartalis 363,0 tonni, mis oli 6,4% rohkem kui eelmisel aastal samal ajal. Imporditud kurgi ühikuhind kallines keskmiselt 5,6%. Kurgi osakaal imporditavas köögiviljas oli 13,8%. Kurki imporditi kõige enam Lätist (45,1%), Hollandist (17,1%) ning Hispaaniast (15,0%).

Kapsast veeti sisse 2013. aasta kolme esimese kuuga 555,2 tonni ehk 32,8% vähem kui eelmisel aastal sama ajaga. Kapsa osatähtsus imporditavas köögiviljas oli 9,8%. Imporditava kapsa ühikuhind kallines keskmiselt 83,1%.

Enamus sisseveetavast kapsast toodi Lätist (53,5%), Hollandist (23,1%) ja Poolast (17,4%)

Joonis 13. Köögivilja import (tuh t)

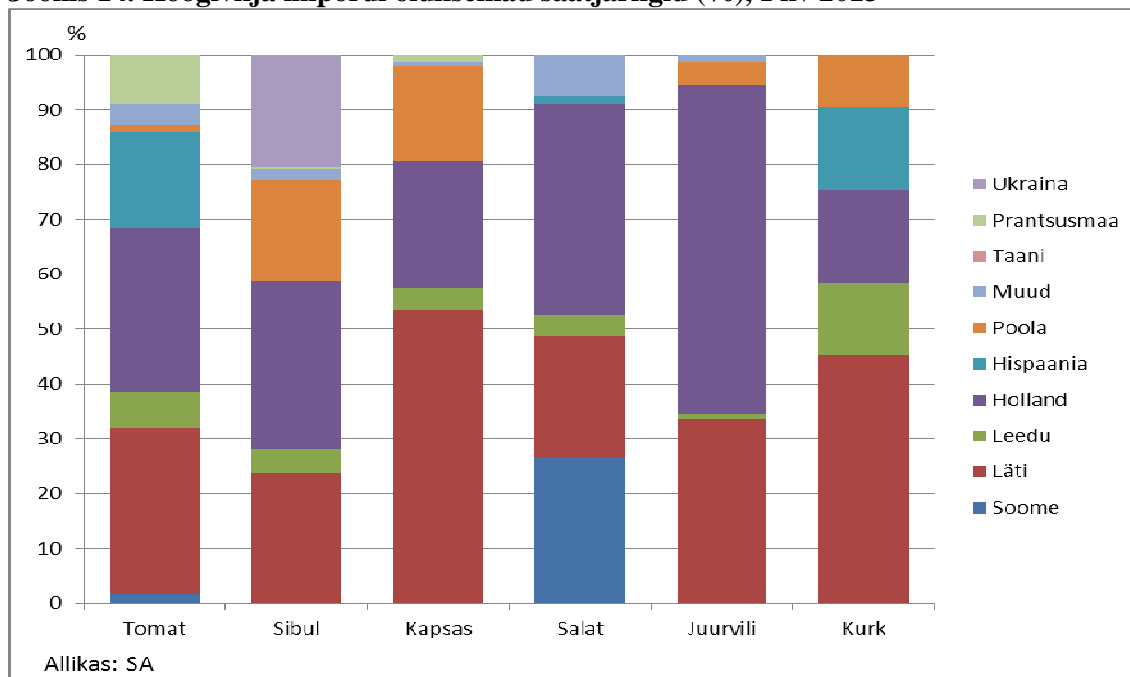


Salatit imporditi 2013. aasta kolme kuuga 282,7 tonni ehk 54,4% rohkem kui eelmisel aastal samal ajal. Sisseveetav salat odavnes 9,4%. Salati osatähtsus köögivilja impordis oli 5,0%. Enamus lehtsalatist imporditi Hollandist (38,6%), Soomest (26,7%) ning Lätist (22,0%).

Juurvilja⁸ imporditi 2013. aasta I kvartalis 761,2 tonni ehk 54,4% rohkem kui eelmisel aastal samal perioodil. Juurvilja osatähtsus köögivilja impordis oli 13,4%. Sisseveetava juurvilja ühikuhind oli 33,7% odavam võrreldes eelmise aasta sama ajaga. Põhiliselt imporditi neid Hollandist (59,8%) ja Lätist (33,8%).

⁸ Porgand, söögipeet, redis jm juurvilja

Joonis 14. Köögivilja impordi olulisemad saatjariigid (%), I kv 2013



Köögivilja ekspordimaht on väga väike ja sellepärast on juba väike mahu muutus märgatav ja erinevate ajaperioodide võrdluses mitmekümnekordseid erinevusi tekitav. Köögivilja eksporditi 2013. aasta kolme esimese kuuga 529,6 tonni, millest 89,3% oli Eesti päritolu. Võrreldes eelmise aasta sama perioodiga vähenes 2013. aasta I kvartalis köögivilja ekspordi maht 5,3% (-29,9 t). Rahalises väärtuses veeti 2013. aasta I kvartalis köögivilja välja 810 tuhande euro eest. Ekspordimahu vähenemise tõttu vähenes ka väljaveo väärtus (-3,7%) võrreldes eelmise aasta sama perioodiga.

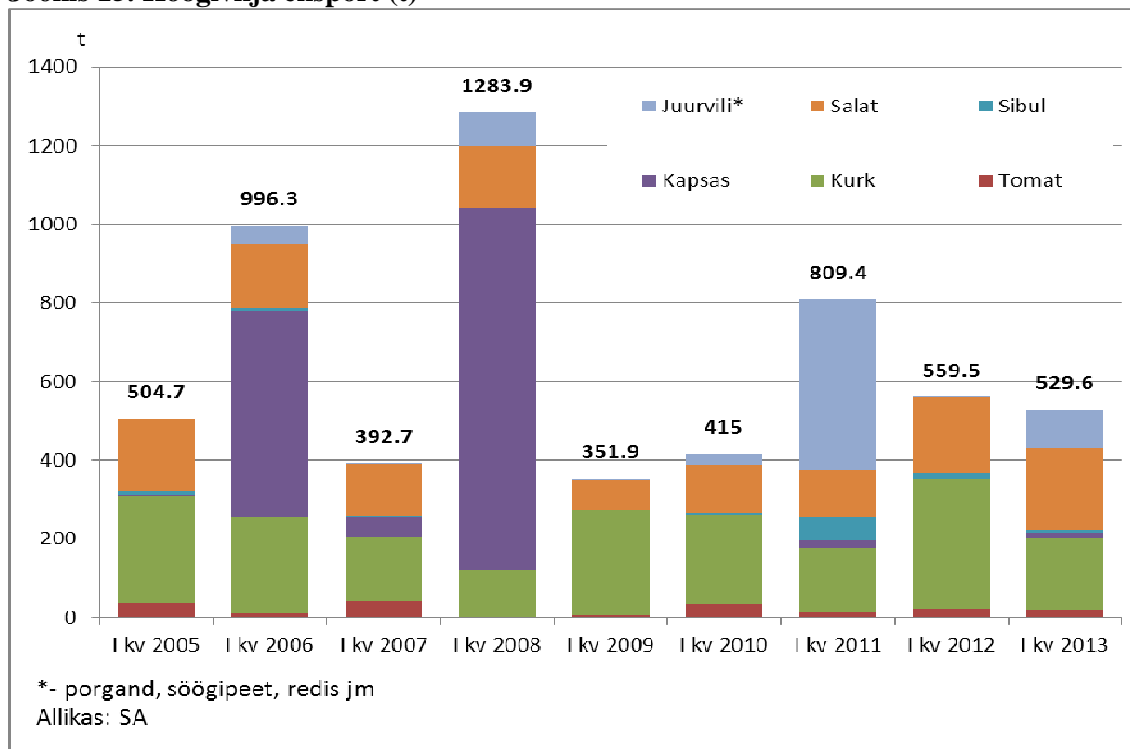
Tomatit eksporditi 2013. aasta kolme esimese kuuga 20,2 tonni, mis moodustas 3,8% köögivilja ekspordimahust. Võrreldes eelmise aasta sama perioodiga vähenes 2013. aasta I kvartalis tomati väljavedu 9,8%. Väljaveetavate tomatite ühikuhind odavnes keskmiselt 6,9% võrreldes eelmise aasta sama perioodiga. Põhilised tomati väljaveo sihtriigid olid Läti (55,0%), Leedu (26,3%) ning Soome (18,7%).

Kurki veeti 2013. aasta I kvartalis Eestist välja 183,1 tonni sh Eesti päritolu 182,1 tonni (99,5%). Kurgi osakaal kogu köögivilja ekspordimahust moodustas 34,6%. Võrreldes eelmise aastaga vähenes kurgi väljavedu 44,6%. Kurgi väljaveo keskmine ühikuhind kallines keskmiselt 32,0%. Olulisemad kurgi väljaveo sihtriigid on Leedu (48,9%) ning Läti (44,5%).

Kapsast eksporditi 2013. aasta kolme esimese kuuga 13,4 tonni, mida oli ~10 korda rohkem kui eelmisel aastal samal perioodil. Vaatamata väljaveo kümnekordsele suurenemisele moodustas kapsas köögivilja ekspordimahust vaid 2,5%. Kapsa väljaveo sihtriigiks oli Soome (100%).

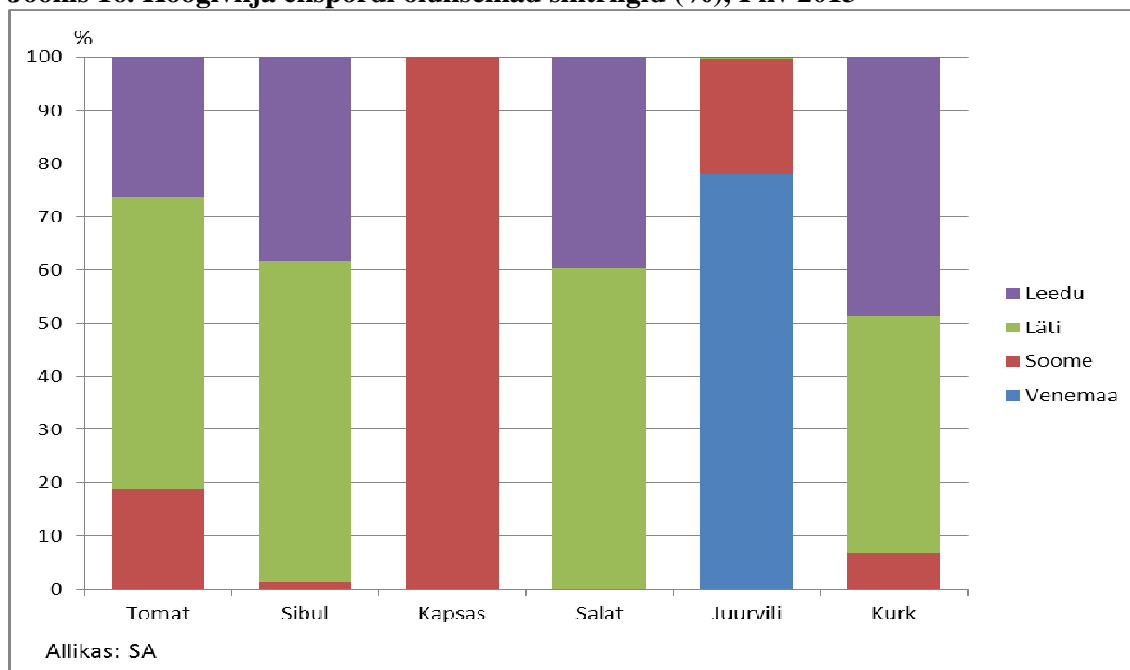
Sibulat veeti 2013. aasta esimese kolme kuuga Eestist välja 6,3 tonni, mida oli peaaegu poole (-46,9%) vähem kui eelneval aastal samal ajal. Väljaveetavast sibulast 98,7% oli Eesti päritolu. Sibul moodustas köögivilja väljaveost 1,2%. Sibula keskmine väljaveo ühikuhind odavnes keskmiselt 6,6%. Sibulat eksporditi põhiliselt Läti (60,3%) ja Leetu (38,5%).

Joonis 15. Köögivilja eksport (t)



Salatit eksporditi 2013. aasta I kvartalis 207,0 tonni, millest 86,7% oli Eesti päritolu. Võrreldes eelmise aasta sama perioodiga suurenes lehtsalati väljaveo maht 7,2%. Väljaveetava lehtsalati ühikuhind odavnes keskmiselt 2,2% võrreldes eelmise aasta sama perioodiga. Lehtsalati väljavedu moodustas köögivilja ekspordimahust 34,5% ning olulisemad sihtriigid olid Läti (56,0%) ja Leedu (44,0%).

Joonis 16. Köögivilja ekspordi olulisemad sihtriigid (%), I kv 2013



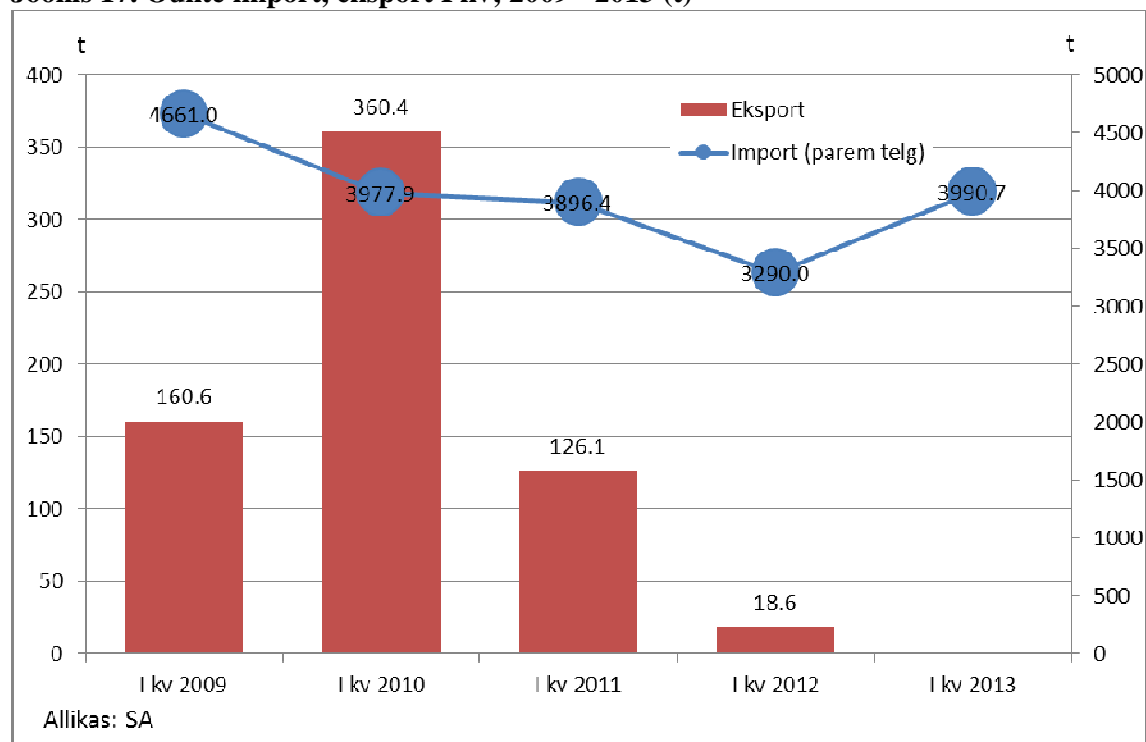
Juurvilja eksporditi 2013. aasta esimese kolme kuuga 99,8 tonni, võrreldes eelmise aasta sama perioodiga 199 korda (+99,3t) rohkem, moodustades köögivilja väljaveost 18,8%. Väljaveetavast juurviljast 99,4% oli Eesti päritolu. Juurvilja keskmised ekspordi ühikuhinnad langesid 50% eelmise aasta I kvartaliga võrreldes. Juurvilja ekspordi olulisemad sihtriigid olid Venemaa (78,0%) ja Soome (21,7%).

5.2 Õunte väliskaubandus

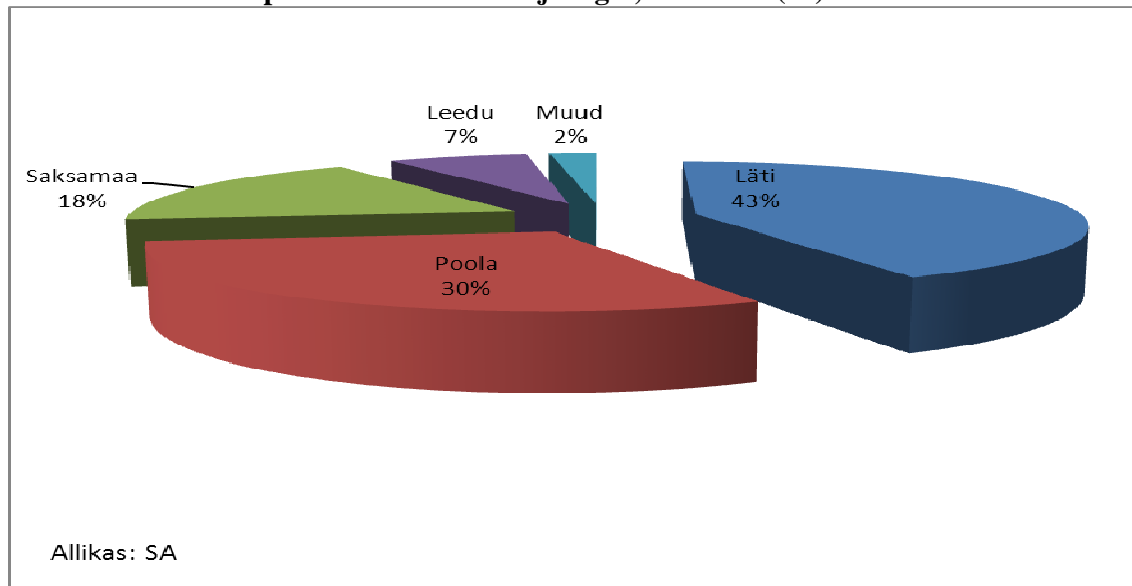
Õunu **import**iti 2013. aasta I kvartalis Eestisse 4,0 tuhat tonni, mida oli 21,3% (700,7 t) rohkem kui eelmisel aastal. Rahalises väärtuses veeti õunu Eestisse 2,3 miljoni euro eest, mida oli 31,8% rohkem kui eelmisel aastal samal perioodil. Importitava õuna ühikuhind kasvas keskmiselt 8,7% võrreldes eelmise aasta sama ajaga. Suurem osa sisseveetavatest õuntest toodi Lätist (42,6%), Poolast (30,3%) ning Saksamaalt (17,9%).

Õunu 2013. aastal I kvartalis ei eksporditud.

Joonis 17. Õunte import, eksport I kv; 2009 - 2013 (t)



Joonis 18. Õunte impordi olulisemad saatjariigid, I kv 2013 (%)

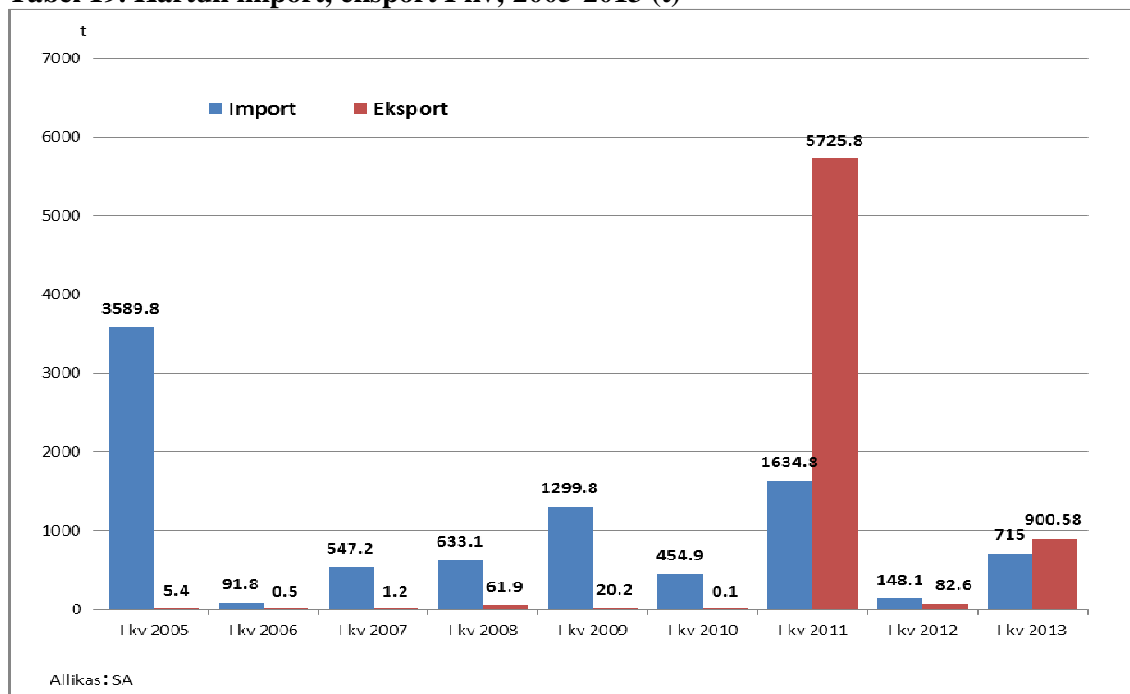


5.3 Kartuli väliskaubandus

Kartuli väliskaubandust iseloomustab samuti mahtude muutlikkus, mida mõjutab kohalik saak ja naaberturgudel toimuv.

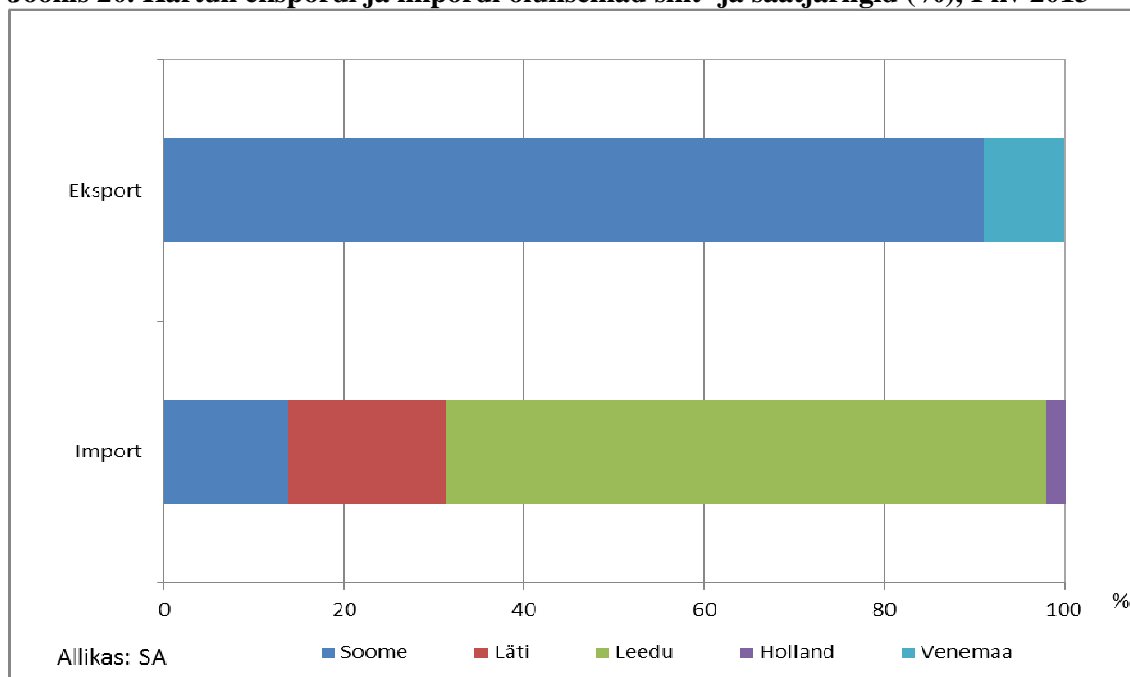
2013. aasta I kvartalis **imporditi** kartulit Eestisse 715,0 tonni. Kuigi kartuli import suurenes võrreldes eelmise aasta sama ajaga ~5 korda (+566,9 t), jäi see siiski viimase viie aasta keskmise taseme lähedale. Rahalises väärtuses veeti kartulit Eestisse 198,4 tuhande euro eest. Imporditava kartuli ühikuhind vähenes keskmiselt 39,0% võrreldes eelmise aasta sama ajaga. 2013. aasta I kvartalis toodi suurem osa sisseveetavast kartulist Leedust (66,8%), Lätist (17,5%) ja Soomest (13,8%).

Tabel 19. Kartuli import, eksport I kv; 2005-2013 (t)



Kartulit kasvatatakse Eestis põhiliselt sisetarbimiseks. Erandiks oli vaid 2011. aasta, kui peale Venemaa ikaldunud saaki eksporditi Eestist 5,7 tuhat tonni kartuleid, millest 86% oli Eesti päritolu. Kuigi 2013. aasta kolme esimese kuuga **eksporditi** kartulit 900,6 tonni, oli väljaveetavast kartulist ainult 25,7% (232 kg) Eesti päritolu. Rahalises väärtuses veeti kartulit Eestist välja 214,4 tuhande euro eest. Eksporditava kartuli ühikuhind suurenes keskmiselt 15,4% võrreldes eelmise aasta sama ajaga. Kartuli väljaveo peamine sihtriik oli Soome (91,1%).

Joonis 20. Kartuli ekspordi ja impordi olulisemad siht- ja saatjariigid (%), I kv 2013



Tabel 1. Puu- ja köögiviljatööstuse olulisemad näitajad ja muutus, I kv 2013/ I kv 2012

	I kv 2013	Muutus I kv 2013/I kv 2012	
Ettevõtete arv	25	-10	↓
Töötajate arv	556	-4.2%	↓
<i>Puu- ja köögiviljatööstuse toodangu osatähtsus</i>			
..töötlevas tööstuses	0.7%	-0.1 pp*	↓
...toiduainetööstuses (koos joogiga)	4.6%	-0.5 pp	↓
.. töötleva tööstuse ekspordis	0.5%	-0.1 pp	↓
... toiduainetööstuse ekspordis (koos joogiga)	6.7%	-1.5 pp	↓
<i>Puu- ja köögiviljatööstuse toodanguindeksid (2010 = 100%)</i>			
...mahuindeks	131%	-3 pp	↓
... müügiindeks	138%	-5 pp	↓
...kodumaisel turul müüdüd toodanguindeks	126%	+6 pp	↑
...ekspordiindeks ELi	68%	-118 pp	↓
... ekspordiindeks mitte ELi	368%	+211 pp	↑

	I kv 2013	Muutus I kv 2013/I kv 2012	
Majandustegevuse näitajad**			
.... müügitulu	16.5 mln €	+11.8 %	↑
....kogukulu	15.1 mln €	+13.8%	↑
....kogukasum	1.3 mln €	- 7.0%	↓
.... puhas lisandväärtus	3.2 mln €	+3.4%	↑
....lisandväärtus töötaja kohta	5.8 tuh €	+8.6%	↑
....investeeringud materiaalsesse põhivarasse	771.5 tuh €	+96%	↑
Hinnad			
..tootjahind			
- kapsas	0.21 €/kg	+31%	↑
- porgand	0.22 €/kg	-12%	↓
- kurk	2.53 €/kg	***	***
- kartul	0.21 €/kg	+110%	↑
- peet	0.21 €/kg	+24%	↑
- kaalikas	0.26 €/kg	-4%	↓
..jaehind			
- tomat	1.82 €/kg	-1%	↓
- sibul	0.36 €/kg	+64%	↑
- kapsas	0.30 €/kg	+7%	↑
- porgand	0.33 €/kg	0	-
- kurk	3.11 €/kg	+25%	↑
- kartul	0.34 €/kg	+42%	↑
- õun	1.37 €/kg	+22%	↑
..impordihind			
- tomat	1.38 €/kg	-8%	↓
- sibul	0.39 €/kg	+36%	↑
- kapsas	0.59 €/kg	+83%	↑
- salat	1.73 €/kg	-9%	↓
- porgand	0.29 €/kg	-45%	↓
- kurk	1.42 €/kg	+6%	↑
- kartul	0.28 €/kg	-39%	↓
- õun	0.59 €/kg	+9%	↑
.. ekspordihind			
- tomat	1.61 €/kg	-7%	↓
- sibul	0.34 €/kg	-14%	↓
- kapsas	3.62 €/kg	+366%	↑
- porgand	0.38 €/kg	-57%	↓
- kurk	1.67 €/kg	+31%	↑
- kartul	0.26 €/kg	+5%	↑
- õun	-	-	-

	I kv 2013	Muutus I kv 2013/I kv 2012	
Värske puu- ja köögivilja eksport			
Köögivili			
...maht	529.6 t	-5.3%	↓
...väärtus	810 tuh €	-3.7%	↓
Kartul			
...maht	900.6 t	+990.3%	↑
...väärtus	214.4 tuh €	+943.9%	↑
Õun			
...maht	-	-	-
...väärtus	-	-	-
Värske puu- ja köögivilja import			
Köögivili			
...maht	5.7 tuh t	+22.09%	↑
...väärtus	5.3 mln €	+26.3%	↑
Kartul			
...maht	715 t	+382.8%	↑
...väärtus	198.4 tuh €	+194.3%	↑
Õun			
...maht	4.0 tuh t	+21.3%	↑
...väärtus	2.3 mln €	+31.9%	↑
Köögivilja osatähtsus ekspordikäibes			
- tomat	3.8%	-0.2 pp	↓
- sibul	1.2%	-0.9 pp	↓
- kapsas	2.5%	+2.3 pp	↑
- salat	39.1%	+4.6 pp	↑
- juurvili	18.8%	+18.7 pp	↑
- kurk	34.6%	-24.5 pp	↓
Köögivilja osatähtsus impordikäibes			
- tomat	38.8%	+2.8 pp	↑
- sibul	26.6%	-3.1 pp	↓
- kapsas	9.8%	-8.9 pp	↓
- salat	5.0%	+0.8 pp	↑
- juurvili	13.4%	+9.2 pp	↑
- kurk	6.40%	-0.8 pp	↓
*- protsendipunkt			
**- muutus I kv 2013/ I kv 2011			
*** - võrdlusandmed puuduvad			