

# Puu- ja köögiviljatööstus I poolaasta 2013. aasta

## Lühikokkuvõte

- Puu- ja köögiviljatööstuses tegutses 2013. aasta I poolaastal 32 ettevõtet (juriidilist isikut)<sup>1</sup>.
- Toodeti ~27 miljoni euro eest toodangut.
- Toodangu osakaal moodustas 4,0% toiduainetööstuse ning 0,6% töötleva tööstuse kogutoodangust.
- Müügitulu oli 32,0 miljonit eurot ning teeniti 0,6 miljonit eurot kasumit.
- Kogukulud olid 31,5 miljonit eurot sh tööjõukulud 3,8 miljonit eurot.
- Ettevõtted löid 4,4 miljonit eurot lisandväärtust.
- Materiaalsesse põhivarasse investeeriti 2,0 miljonit eurot, mida oli 2,3% (+44,0 tuh €) rohkem kui eelmisel aastal samal ajal.
- Eksporditi ~13 miljoni euro väärtuses toodangut, mida oli üle 7% rohkem kui eelneval aastal samal perioodil.

## Sissejuhatus

Ülevaates käsitletakse puu- ja köögiviljatööstuse ettevõtetena järgmisi ettevõtteid:

- ✓ kartuli töötlemise ja säilitamisega tegelevad ettevõtted
  - koorimine
  - kartulikrõpsude tootmine
  - kartulijahu ja – pulbri tootmine
  - eeltöödeldud külmutatud kartuli tootmine
- ✓ puu- ja köögiviljamahla tootvad ettevõtted
- ✓ puu- ja köögiviljatooteid valmistavad ettevõtted
  - peamiselt puu- ja köögiviljast valmistatud toidu tootmine
  - puu- ja köögiviljade külmutamine ja kuivatamine
  - džemmide, marmelaadide ja želeede tootmine

Vaadeldud on puu- ja köögiviljatööstuste positsiooni majanduses, olulisemaid majandusnäitajaid, investeeringuid, puu- ja köögivilja tootja- ning jaehindu ning põgusalt on puudutatud ka puu- ja köögiviljatööstuste väliskaubandust. Ülevaate tegemisel on kasutatud Eesti Statistikaameti (SA) lühiajastatistika andmeid.

---

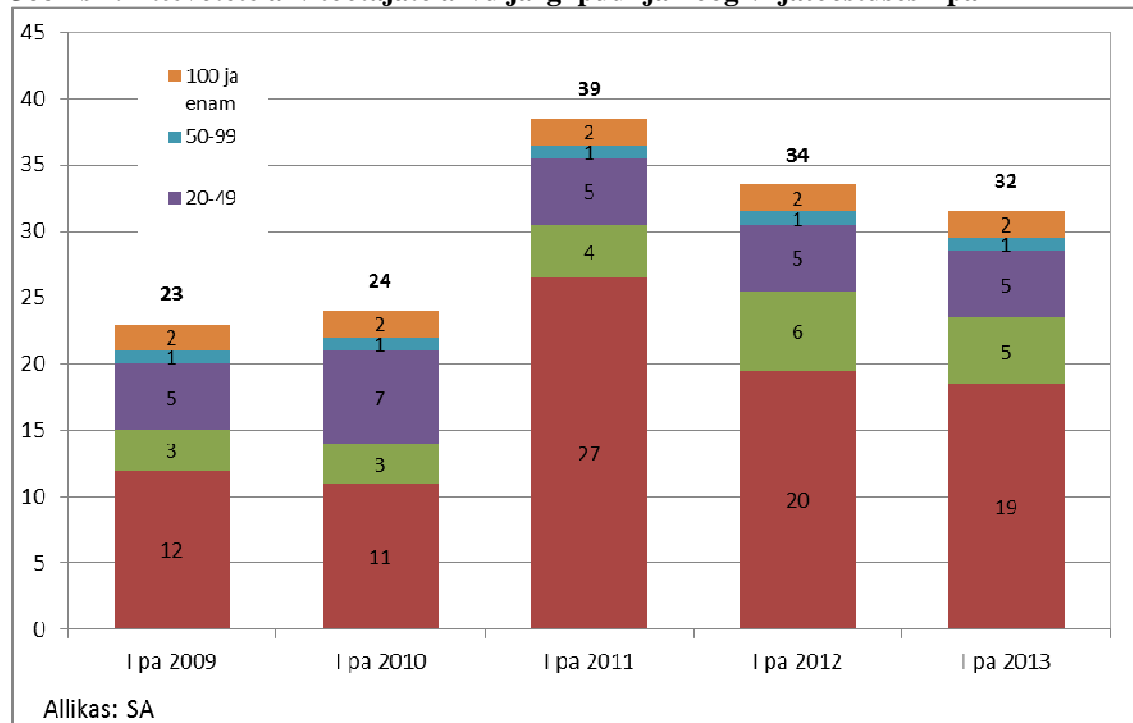
<sup>1</sup>Ettevõtted, mis olid aruandeperioodil finantsmajanduslikult aktiivsed (käive, kulud jne)

## 1. Positsioon majanduses

SA kiirstatistika andmetel tegutses 2013. aasta I poolaastal puu- ja köögiviljatööstuses 32 ettevõtet. Võrreldes eelmise aasta sama perioodiga tegutses puu- ja köögiviljatööstuses 2 ettevõtet vähem. Suuremate ettevõtete arv püsib aastast- aastasse muutumatuna ning muutused toimuvad enamasti just väikeste ettevõtete arvus, kes on teravas konkurentsivälise mõjutegurite suhtes kõige haavatavamad.

Vaadates ettevõtteid töötajate arvu järgi, siis neist üle poole (59%) olid mikroettevõtted, kus töötas kuni üheksa inimest.

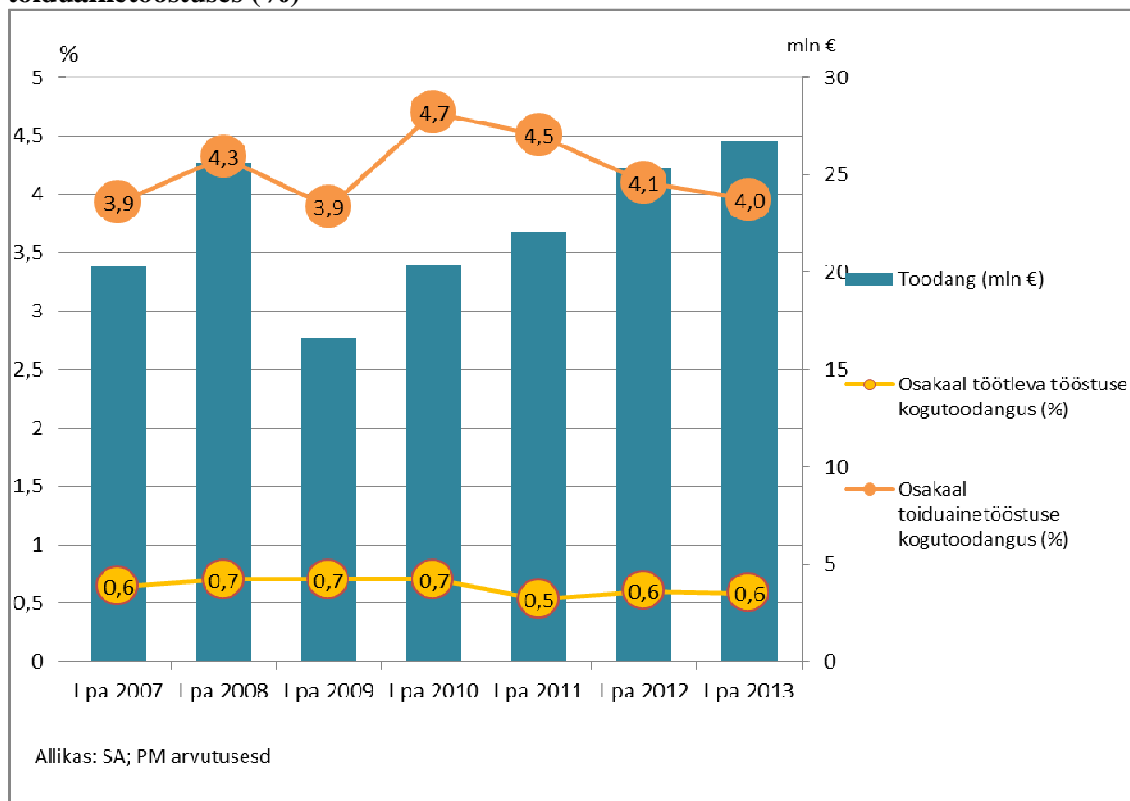
**Joonis 1. Ettevõtete arv töötajate arvu järgi puu- ja köögiviljatööstuses I pa**



SA kiirstatistika andmetel toodeti puu- ja köögiviljatööstuse poolt 2013. aasta I poolaastal ~27 miljoni euro eest toodangut, millest peaaegu pool (48%) eksporditi. Eelneva aasta sama perioodiga võrreldes suurenes toodangu rahaline väärtus 5,6%, mis tulenes toodangumahu kasvust. Toodangumahu kasvu toetas nii sise- kui ka välisnõudluse suurenemine.

Puu- ja köögiviljatööstuse toodangu osakaal moodustas 2013. aasta I poolaastal 4,0% toiduainetööstuse ning 0,6% töötleva tööstuse kogutoodangust.

**Joonis 2. Puu- ja köögiviljatööstuse toodang I pa (mln €), osatähtsus töötlevas ja toiduainetööstuses (%)**



## 2. Majandusnäitajad

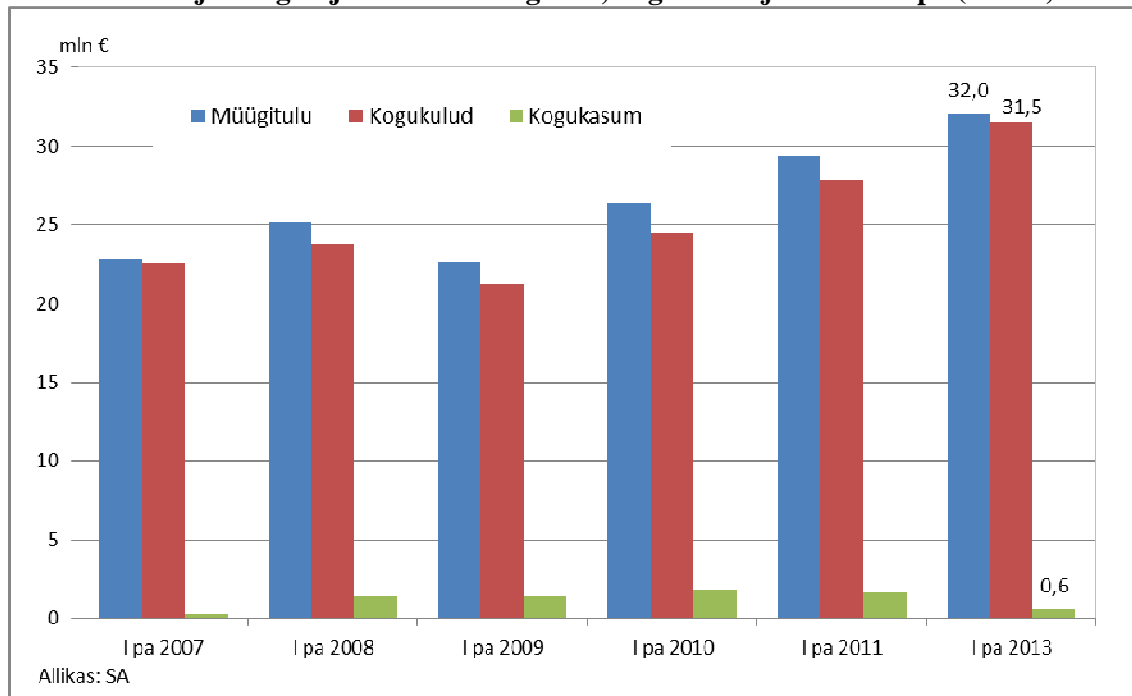
Andmekaitse põhimõttest lähtudes ei avaldanud SA 2012. aasta I poolaastal puu- ja köögivilja töötlevate ettevõtete majandusandmeid. Selle tõttu on järgnevas majandusandmete ülevaates võetud võrdlusbaasiks 2011. aasta I poolaasta andmed.

SA kiirstatistika andmetel oli 2013. aasta I poolaastal puu- ja köögiviljasektori **müügitulu** 32,0 miljonit eurot s.o 8,8% suurem kui 2011. aastal samal perioodil, mis tulenes nii toodangu mahu kui ka väärtuse kasvust. Puu- ja köögiviljatööstus andis 2013. aasta I poolaastal 4,0% toiduainetööstuse ja 0,6% töötleva tööstuse müügitulust.

**Kogukulud** puu- ja köögiviljatööstuses olid 2013. aasta I poolaastal 31,5 miljonit eurot ehk 13,2% suuremad kui 2011. aastal samal ajal. Olulisema osa kulude suurenemisse andis tööjõukulude suurenemine.

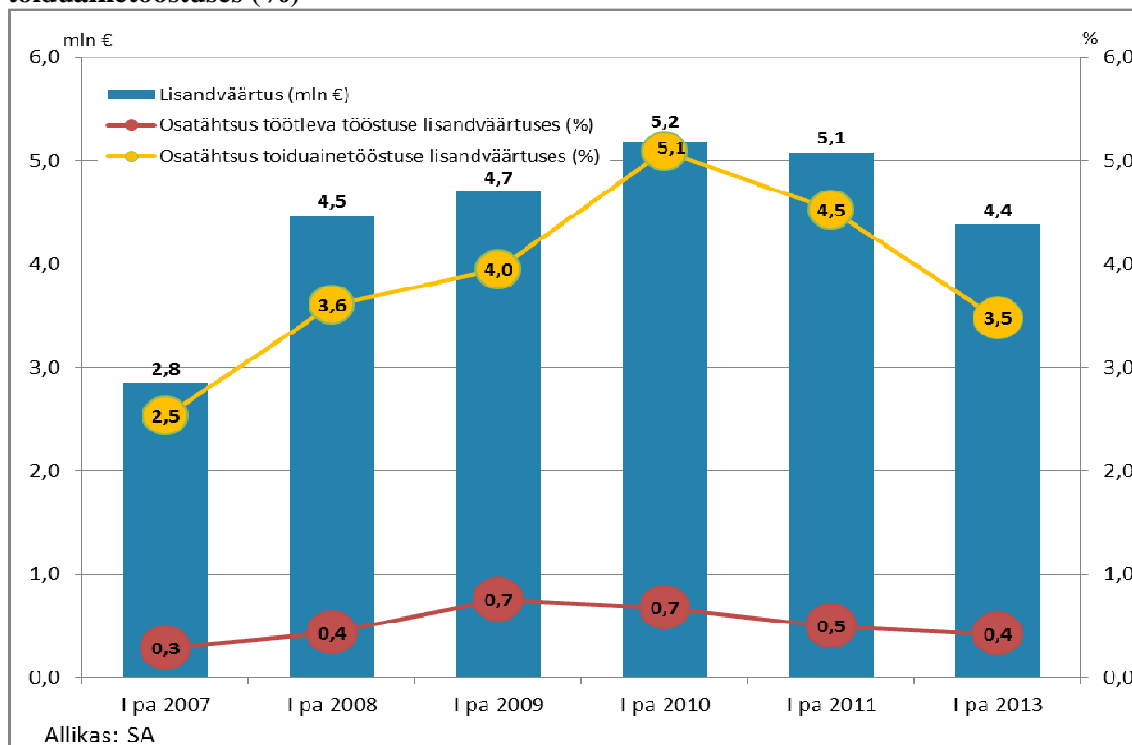
Puu- ja köögivilja töötlevate ettevõtete **kogukasum** 2013. aasta I poolaastal oli vaid 0,6 miljonit eurot. Kuigi müügitulu suurenes 2013. aasta I poolaastal 2011. aasta sama perioodiga võrreldes, oli kulude kasv tunduvalt suurem müügitulu kasvust ning see vähendas kasumit. Võrreldes 2011. aasta sama ajaga vähenes 2013. aasta I poolaastal kasum 66,2%.

**Joonis 3. Puu- ja köögiviljatööstuse müügitulu, kogukulud ja -kasum I pa (mln €)**



Puu- ja köögiviljatööstuste poolt loodud **puhas lisandväärtus** 2013. aasta I poolaastal oli 4,4 miljonit eurot ehk 13,7% vähem kui 2011. aastal samal ajal. Puu- ja köögiviljatööstuste poolt loodud lisandväärtus moodustas 3,5% toiduainetööstuse ning 0,4% töötleva tööstuse lisandväärtusest.

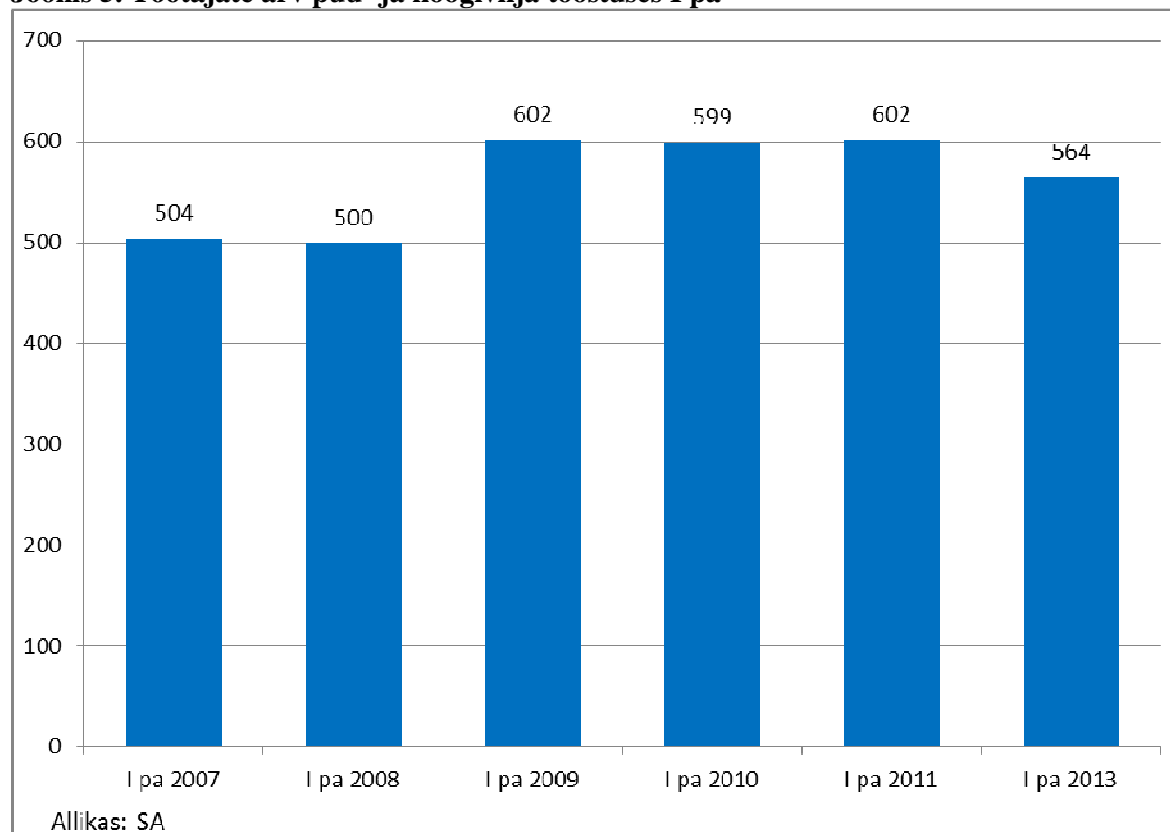
**Joonis 4. Puu- ja köögiviljatööstuse lisandväärtus I pa (mln €), osatähtsus töötlevas ja toiduainetööstuses (%)**



Tööjõukulud olid 2013. aasta I poolaastal 2,9 miljonit eurot. Palgatõusu tulemusel kasvasid tööjõukulud 11,1% võrreldes 2011. aasta sama perioodiga.

SA esialgse statistika andmetel oli puu- ja köögiviljatööstuse ettevõtetes 2013. aasta I poolaastal keskmine **tööga hõivatud inimeste arv** 564, mida oli 37 inimese võrra (-6,2%) vähem kui 2011. aastal samal ajal. Puu- ja köögiviljatööstuses töötas 4,1% toiduainetööstuses hõivatud inimestest.

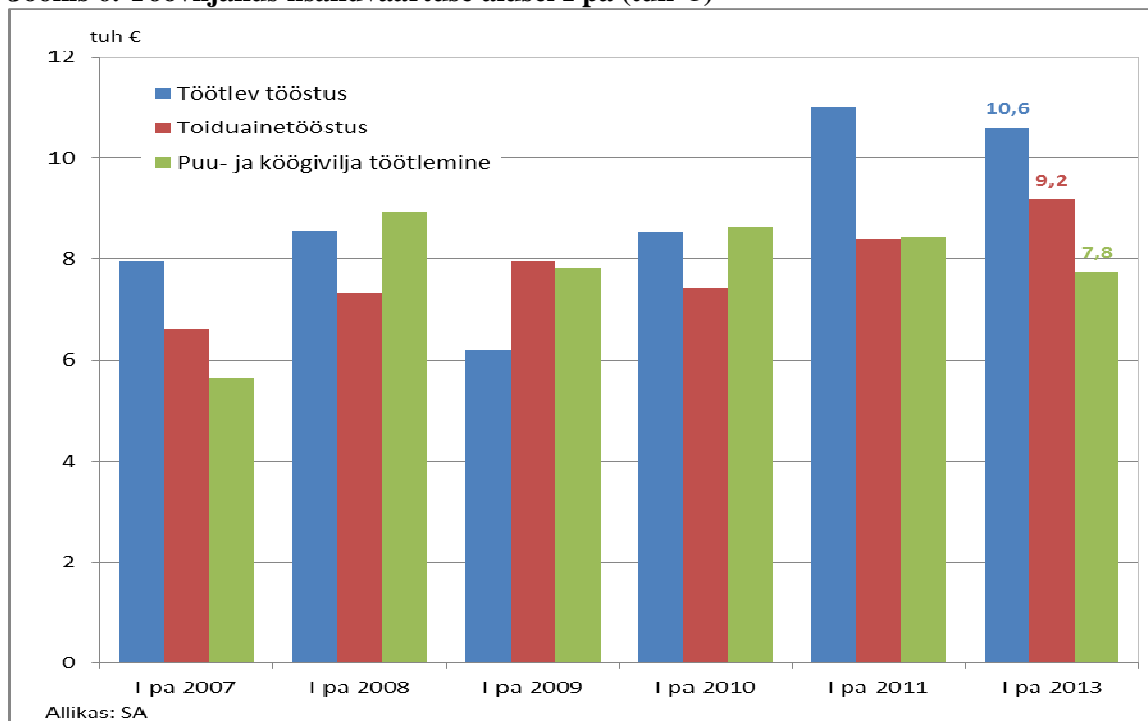
**Joonis 5. Töötajate arv puu- ja köögivilja tööstuses I pa**



Ettevõtete efektiivsus vähenes, mida tõendas nii loodava lisandväärtuse kui ka **tööviljakuse**<sup>2</sup> langus. 2013. aasta I poolaastal tootsid puu- ja köögivilja töötlevad ettevõtted 7,8 tuhat eurot lisandväärtust inimese kohta, mida oli 8,0% vähem 2011. aasta sama perioodiga võrreldes. Tööviljakus puu- ja köögiviljatööstuses oli 2013. aasta I poolaastal madalam nii toiduaine- kui ka töötleva tööstuse keskmisest vastavalt 15,6% ja 26,8%.

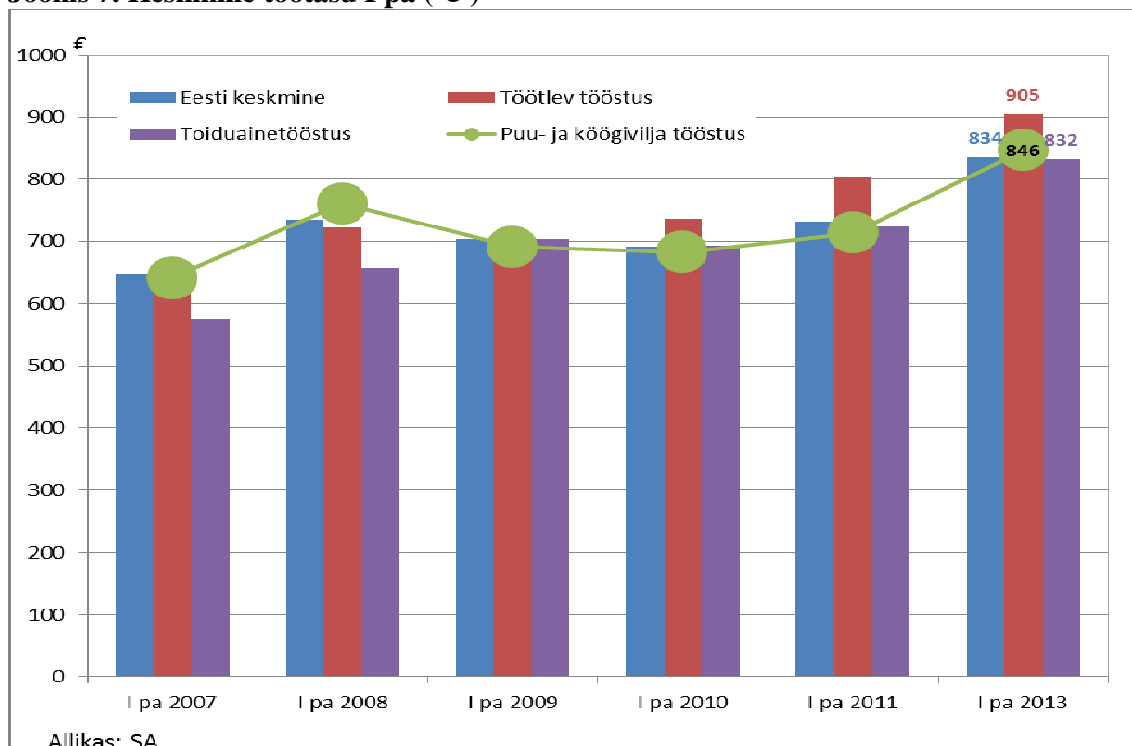
<sup>2</sup> Lisandväärtuse alusel

**Joonis 6. Tööviljakus lisandväärtuse alusel I pa (tuh €)**



Puu- ja köögiviljatööstuse keskmine **brutotöötasu** 2013. aasta I poolaastal oli 846 eurot ehk 18,6% suurem kui 2011. aastal samal ajal. Töötasu puu- ja köögiviljatööstuses oli küll mõnevõrra kõrgem (~2%) nii toiduainetööstuse kui ka Eesti keskmisest töötasust, kuid jäi madalamaks töötleva tööstuse tasemest (-6,5%).

**Joonis 7. Keskmine töötasu I pa (€)**

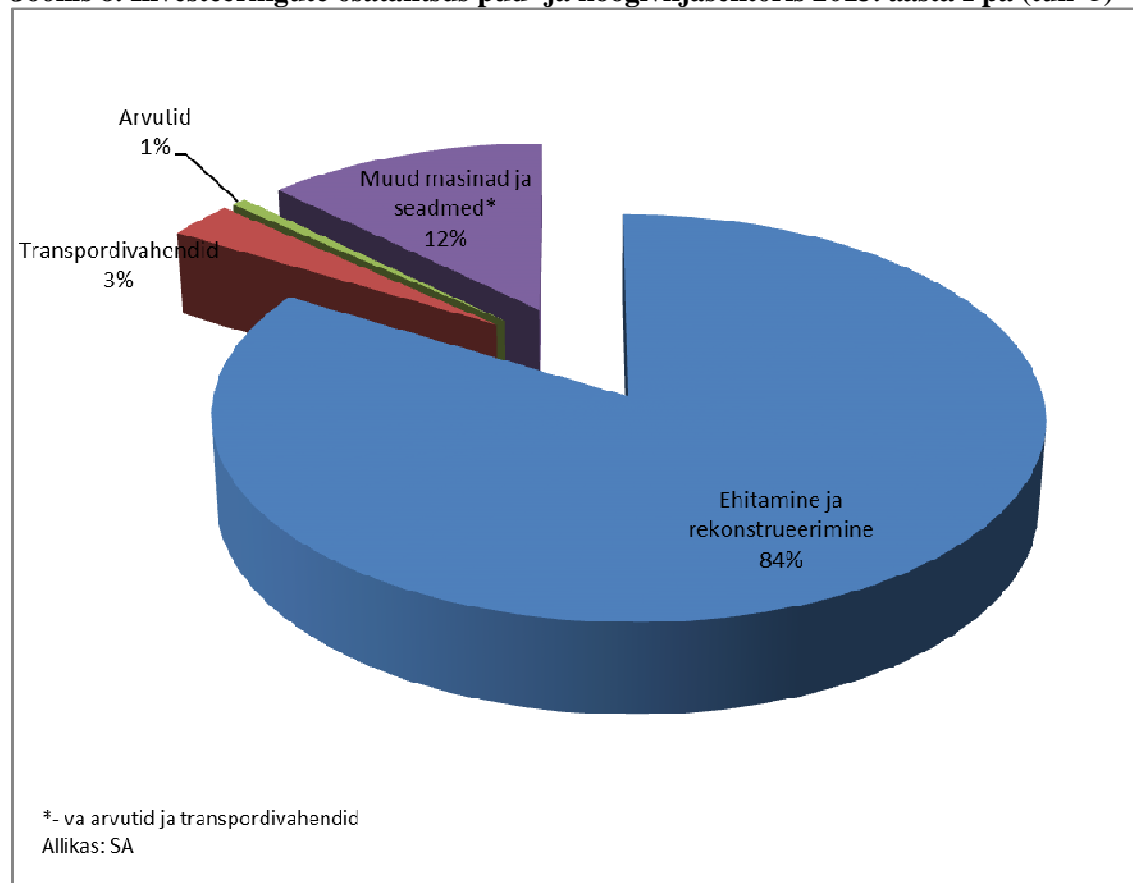


### 3. Puu- ja köögiviljatööstuse investeeringud

Puu- ja köögiviljatööstuse investeerimisaktiivsus 2013. aasta I poolaastal kasvas võrreldes eelneva aasta sama perioodiga. Eesti Panga andmetel<sup>3</sup> on majanduskriisi järgsetel aastatel ettevõtete laenukoormuse suhe sisemajanduse koguprodukti (SKP) märgatavalt vähenenud ja selle tulemusel on majandus paremas tasakaalus. Ettevõtete majandusseisu paranemise tulemusel pakuvad pangad ettevõtetele investeeringute tegemisel suuremat tuge.

Puu- ja köögiviljasektor investeeris 2013. aasta I poolaastal materiaalsesse põhivarasse 2,0 miljonit eurot, mida on 2,3% (+44 tuh €) rohkem kui 2012. aasta I poolaastal. Kindlasti on üheks investeeringuid soodustavaks teguriks pankade madalad laenuintresside määrad<sup>4</sup>. Kõige rohkem investeeriti 2013. aasta I poolaastal hoonete ehitamise ja rekonstrueerimisse, kokku 1,7 miljoni euro väärtuses, mis moodustas kogu materiaalsesse põhivarasse tehtud investeeringutest 84%. Muudesse masinatesse ja seadmetesse (va arvutid ja transpordivahendid) investeeriti 251,9 tuhat eurot (12%), transpordivahenditesse 59,3 tuhat eurot (3%) ning arvutitesse 13,5 tuhat eurot (1%). Maasse ning ehitiste soetamise 2013. aasta I poolaastal ei investeeritud.

**Joonis 8. Investeeringute osatähtsus puu- ja köögiviljasektoris 2013. aasta I pa (tuh €)**

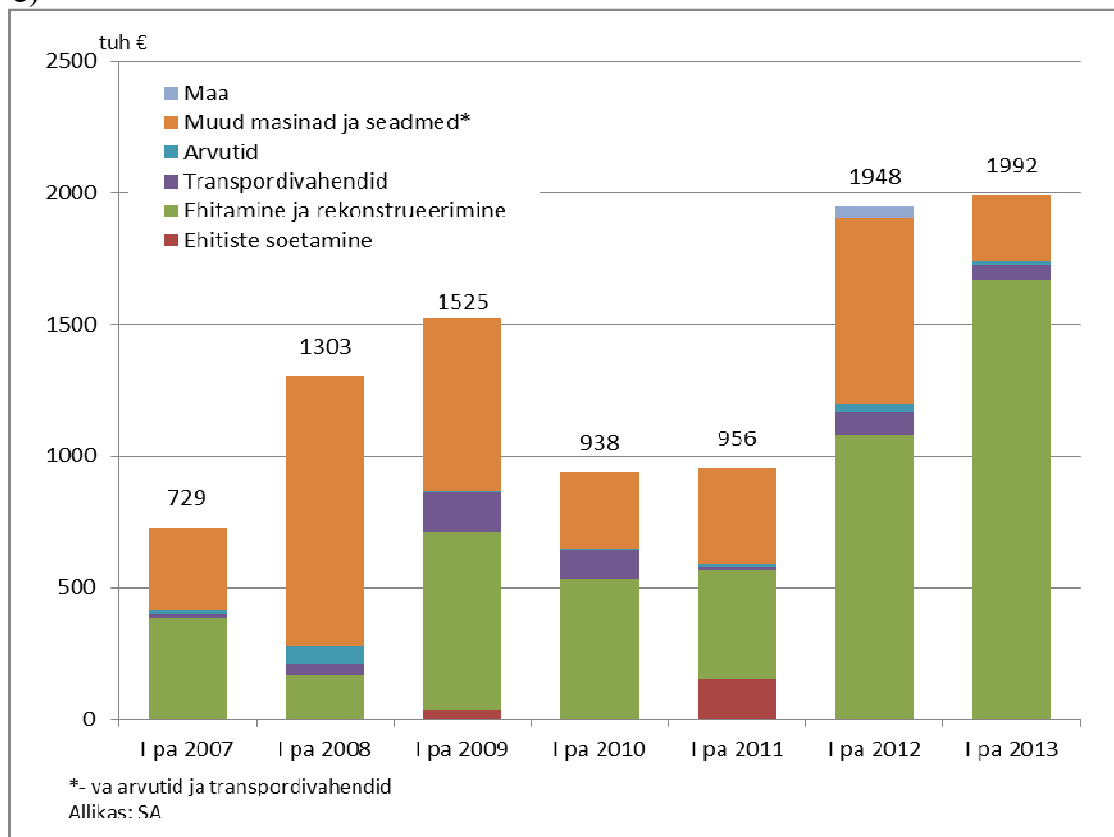


Võrreldes eelmise aasta sama perioodiga suurenesid 2013. aasta I poolaastal kõige enam investeeringud hoonete ehitamise ja rekonstrueerimisse (+591,5 tuh €).

<sup>3</sup> <http://www.eestipank.ee/press/eesti-majandus-jatkab-tasakaalulisel-kursil-12062013>

<sup>4</sup> Samas

**Joonis 9. Puu- ja köögiviljasektori investeeringud materiaalsesse põhivarasse I pa (tuh €)**



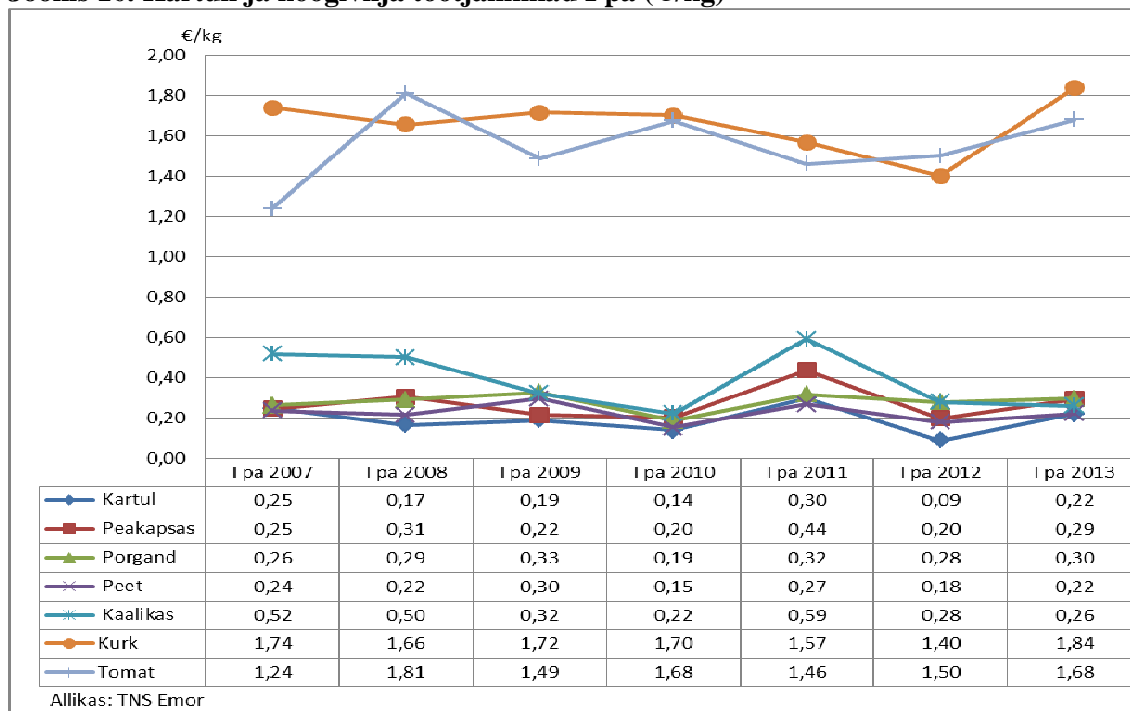
**4.Puu- ja köögivilja ning kartuli hinnad**

Köögivilja hind sõltub nii saagist kui ka naaberturgudel toimuvast. 2012. aastal ~30% vähenenud saak tõstis mitmete köögiviljade hindu. Vähenenud (-15%) saak oli ka üheks kartuli kallinemise põhjuseks.

Võrreldes 2013. aasta I poolaasta keskmiseid tootjahindu eelmise aasta sama perioodiga tõusis kõige rohkem kartuli hind – 2,4 korda. Vähem kallines kapsas (+46,7%), kurk (+31,3%) ja peet (+24,1%). Sisseveetava kaalika hind oli 2013. aasta esimestel kuudel ~45% odavam võrreldes eelneva aasta sama perioodiga ja see võis avaldada hinnasurvet ka kohalikule toodangule. 2013. aasta I poolaastal langes kaalika keskmine tootjahind 7,1%.

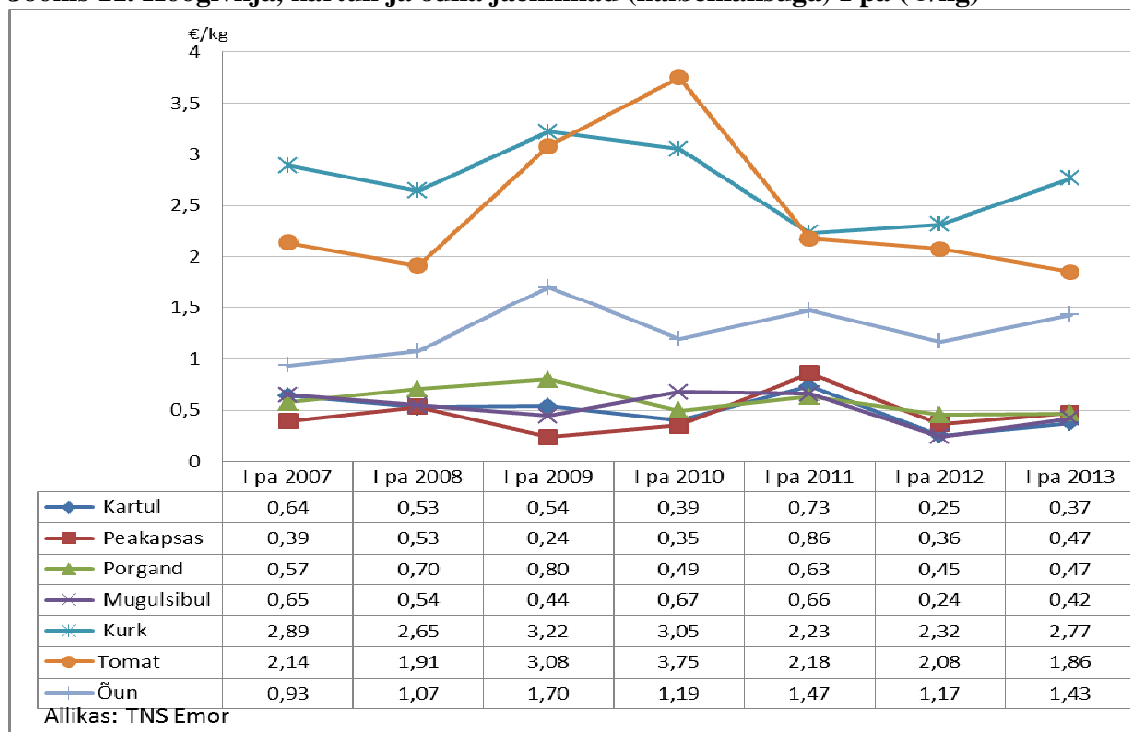


**Joonis 10. Kartuli ja köögivilja tootjahinnad I pa (€/kg)**



Jaekaubanduses toimusid samuti hinnamuutused. Võrreldes eelneva aasta sama ajaga kallinesid 2013. aasta I poolaastal sibul (+73,6%), kartul (+48,7%), peakapsas (+28,9%), õun (+22,3%), kurk (+19,3%) ning porgand (+3,3%). Imporditud tomati hinna langus kajastus ka jaekaubanduses. 2013. aasta I poolaastal tomati hind langes 10,7% võrreldes eelmise aasta sama ajaga.

**Joonis 11. Köögivilja, kartuli ja õuna jaehinnad (käibemaksuga) I pa (€/kg)**



## 5. Kaubandus

SA esialgsel andmetel eksportis puu- ja köögiviljatööstus 2013. aasta I poolaastal ~13 miljoni euro väärtuses toodangut, mida oli üle 7% rohkem kui eelneval aastal samal perioodil. Eksporti osatähtsus toodangus jäi peaaegu samale tasemele (+0,8 protsendipunkti) 2012. aasta sama perioodiga võrreldes.

**Tabel 1. Puu- ja köögiviljatööstuse olulisemad näitajad ja muutus, I pa 2013/ I pa 2012**

	I pa 2013	Muutus I pa 2013/I pa 2012	
<b><i>Positsioon majanduses</i></b>			
Ettevõtete arv	32	-2	↓
Toodangu maht	***	+5,6%	↑
Puu- ja köögiviljatööstuse toodangu osatähtsus			
..töötlevas tööstuses	0,6%	0	=
...toiduainetööstuses (koos joogiga)	4,0%	-0.1 pp*	↓
<b><i>Majandustegevuse näitajad**</i></b>			
Töötajate arv sektoris	564	-6,20%	↓
Müügitulu	32,0 mln €	+8.8 %	↑
Kogukulu	31,5 mln €	+13.2%	↑
Kogukasum	0,6 mln €	- 66,2%	↓
Puhas lisandväärtus	4,4 mln €	-13,7%	↓
Tööviljakus lisandväärtuse alusel	7,8 tuh €	-8.0%	↓
Töötasu	846 €	+18,6%	↑
Investeeringud materiaalsesse põhivarasse sh	1 992 tuh €	+2,3%	↑
...ehitiste soetamine	-	-	-
...ehitamine ja rekonstrueerimine	1667 tuh €	+83,7%	↑
...transpordivahendid	59 tuh €	+3,0%	↑
...arvutid	14 tuh €	+0,7%	↑
...muud masinad ja seadmed	252 tuh €	+12,6%	↑
...maa	-	-	-
<b><i>Hinnad</i></b>			
<b><i>..tootjahind</i></b>			
- kapsas	0.29 €/kg	+46,7%	↑
- porgand	0.30 €/kg	+6,0%	↑
- kurk	1,84 €/kg	+31,3%	↑
- kartul	0.22 €/kg	+144,4%	↑
- peet	0.22 €/kg	+24.1%	↑
- kaalikas	0.26 €/kg	-7,1%	↓
<b><i>..jaehind</i></b>			
- tomat	1.86 €/kg	-10,7%	↓
- sibul	0.42 €/kg	+73,6%	↑

	I pa 2013	Muutus	
		I pa 2013/I pa 2012	
- kapsas	0.47 €/kg	+28,9%	↑
- porgand	0.47 €/kg	+3,3%	↑
- kurk	2,77 €/kg	+19,3%	↑
- kartul	0.37 €/kg	+48,7%	↑
- õun	1.43 €/kg	+22,3%	↑
*- protsendipunkt			
**- muutus I pa 2013/ I pa 2011			
*** - andmed ebatäpsed			