

## Lihatööstuse ülevaade 2007

### Liha kokkuost

Käesoleva aastal on lihatööstusettevõtete ja majapidamiste poolt kokku ostetud ja tapetud 105 tuhat tonni loomi ja linde (eluskaalus), mis on 2006. aastaga võrreldes 1,3% vähem.

**Veiseliha** saadi lihatöötlemisettevõtete poolt kokkuostetud veistest 2007. aastal 9,92 tuhat tonni, mis on võrreldes 2006. aastaga 166 tonni rohkem (1,7%) (joonis 1). Eesti Statistikaameti (ESA) andmetel toodeti 2007. aastal veiseliha (elusmassis) 28 341 tonni, mida on 1739 tonni vähem (5,8%) kui eelmisel aastal. Veiseliha osatähtsus kogu lihatoodangust oli 2007. aastal 20% (2004. aastal 21,3%, 2005. aastal 20% ja 2006. aastal 19,5%).

Maailmas oli 2007. aastal veiseliha suurimad eksportijad riigid Brasiilia, Austraalia, India, Uus-Meremaa ja Kanada. Suurimad veiseliha importijad olid Venemaa ja Jaapan. EL-s tõusis veiseliha tarbimine inimese kohta 1% eelmise aastaga võrreldes ning jätkus ka viimaste aastate trend veiseliha osas - imporditakse veiseliha rohkem kui eksporditakse. Järgnevateks aastateks prognoositakse, et Hiina ja EL impordivad veiseliha järjest enam ning kuna teravilja hinnad on kõrgel, siis jäävad ka veiseliha kokkuostuhinnad kõrgeks, võides natuke veelgi tõusta.

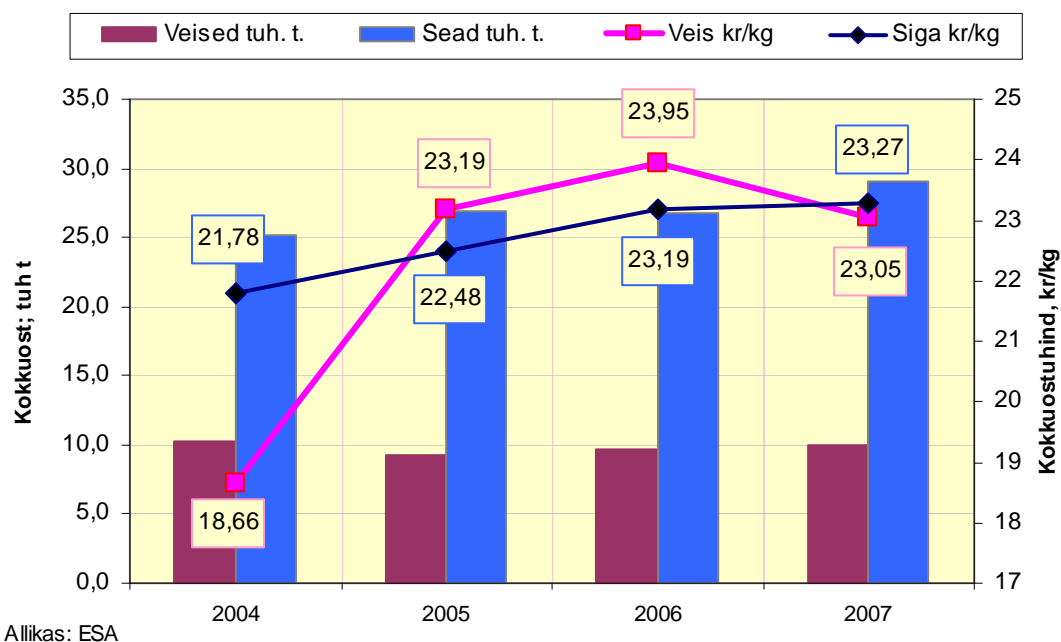
2007. aastal oli veiseliha keskmine kokkuostuhind Eestis 23,05 krooni kilogramm, mis on langenud 0,9 krooni (3,8%) võrreldes 2006. aasta keskmise hinnaga. EL veiseliha keskmise kokkuostuhinnaga võrreldes on Eesti oma 25 krooni (52,1%) madalam (joonis 2). 2006. aastal oli Eesti kokkuostuhind EL omast 52,6% madalam, 2005. aastal 50,2%). Nii suur hinnavahe on tingitud peamiselt liha kvaliteedist – meie veiseliha kvaliteet ei küündi veel EL tasemele, kuid seoses lihavesikasvatuse arenguga on oodata kodumaise veiseliha omaduste paranemist. Seda näitab ka lihatõugu veiste üldarvu pidev kasv. Loomade registrisse oli neid 2007. aasta 31. detsembri seisuga kantud 22 777, mis on 4 952 looma ehk 28% võrra enam kui eelmisel aastal samal ajal. Kõige enam oli hereforde, järgnesid aberdiin-anguse tõugu veised, limusiinid ja šarolee tõugu veised.

2007. aastal eksporditi elusveiseid netokaalus 1504 tonni. Elusveiste väljavedu vähenes võrreldes 2006. aastaga peaaegu 200 tonni (11,6%), noored 3-kuused pullvasikad müüdi eelmisel aastal üleskasvatamiseks peamiselt Poola ja Hollandisse, sel aastal on elusveiste väljavedu neisse riikidesse vähenenud pea poole võrra. Suurenenud on tõupuhaste mullikate väljavedu (suurenenud 318 tonni (220%) võrreldes eelmise aastaga) ning lisandunud on tapaloomade (üle 300 kg loomade) eksport Lätti. Üle 300 kg elusveiste eksport moodustab 27,8% kogu elusveiste ekspordist. Koguliselt on see palju, kuid vaadeldes nende eest saadavat keskmist hinda, mis on kõigest 11,96 kr/kg, siis pole tegemist summaliselt arvestatava näitajaga.

2007. aastal imporditi Eestisse 56 tonni elusveiseid, mida on 215 tonni võrra vähem kui 2006. aastal (79,3%). Eestisse veetakse sisse ainult tõupuhtaid veiseid.

2007. aasta lõpu seisuga oli Eestis 242 000 veist (joonis 3). Veiste üldarv on eelmise aastaga võrreldes vähenenud 2800 looma võrra (1,1%).

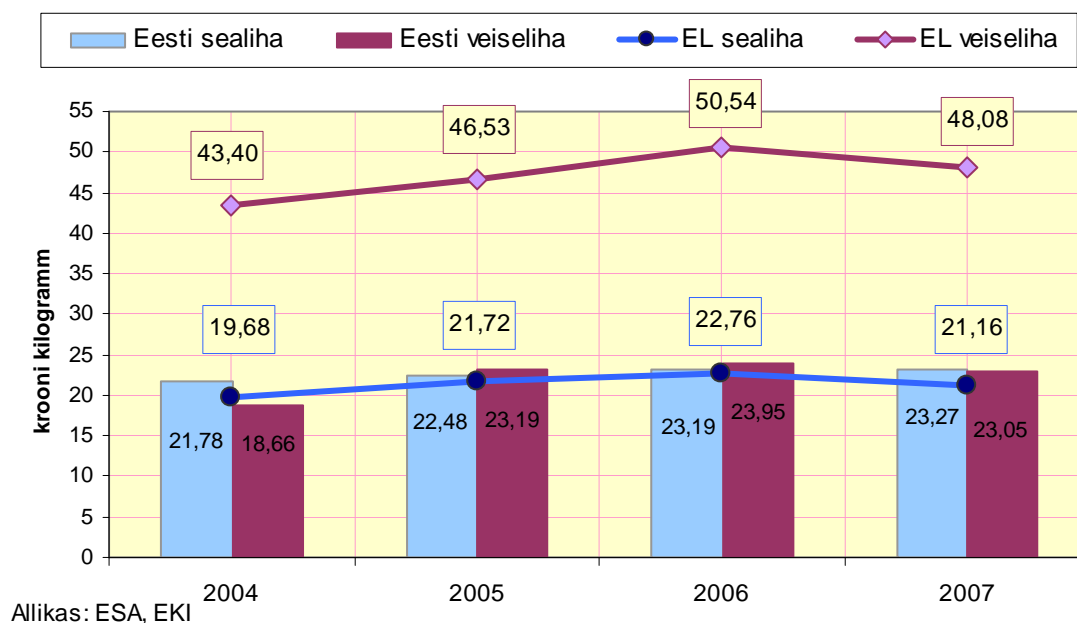
**Joonis 1.** Sea ja veiseliha kokkuost ja kokkuostuhinnad, 2004-2007



**Sealiha** saadi lihatöötlemisettevõtete poolt kokkuostetud sigadest 2007. aastal 29 tuhat tonni, seda on 2285 tonni rohkem (8,5%) kui eelmisel aastal (joonis 1). ESA andmetel toodeti sealiha (eluskaalus) 58,6 tuhat tonni, mis on 856 tonni rohkem (1,5%) kui 2006. aastal. Sealiha osatähtsus kogu lihatoodangus on jätkuvalt toodetavatest lihaliikidest esikohal moodustades sel aastal 60% kogu lihatoodangust (2006. aastal oli see 59,9%, 2005. aastal 58,9%, 2004. aastal 57,4%).

Maailmas oli 2007. aasta sealiha suurimad eksportijad USA, EL, Kanada ja Brasiilia ning importijad Jaapan, Venemaa, Mehhiko, Lõuna Korea ja Hong-Kong. Euroopa Toiduainetööstuse konkurentsivõime uuringus leitakse, et EL on maailmas üks suurimaid sea- ja linnuliha eksportijaid. Peamised liha ja lihatoodete kaubavood toimuvad aga siiski EL- siseselt. Liha ja lihatoodete kaubandusbilanss on positiivne kuid ülejääk väheneb pidevalt, veiseliha osas juba ongi bilanss negatiivne. Kaubeldakse peamiselt külmutatud, küpsetatud ja töödeldud toodetega. EL lihatööstustel on kohalikel turgudel suhteline eelis värskete lihatoodete osas kuna tarbija nõuab kvaliteetseid värsked lihatooteid ja on valmis kvaliteedi eest ka rohkem maksta. Arvatakse, et EL-i lihatööstuse konkurentsivõime on nõrk võrreldes selliste suurte liha tootjate riikidega nagu Brasiilia ja Argentiina. Nendes maades on odav tööjõud, tooraine, väikesed söötis- ja pidamiskulud. Alla jääda aga ka USA-le. EL lihasektori konkurentsivõimelisemaks muutmiseks peaksid ettevõtted ühinema, vaid suured kontsernid suudavad maailmaturul edukalt konkureerida.

**Joonis 2.** Keskmine liha hind Eestis ja EL-is (EEK/kg)



Sealiha kokkuostuhind oli 2007. aastal 23,27 krooni kilogramm, mis on eelmise aasta keskmisest kokkuostuhinnast 8 sendi võrra rohkem (0,3%). EL sealiha kokkuostuhind 2007. aastal oli 10% võrra madalam võrreldes Eesti kokkuostuhinnaga (2006. aastal oli EL kokkuostuhind 1,9% madalam, 2005. aastal 3,5% ning 2004. aastal 1,5%).

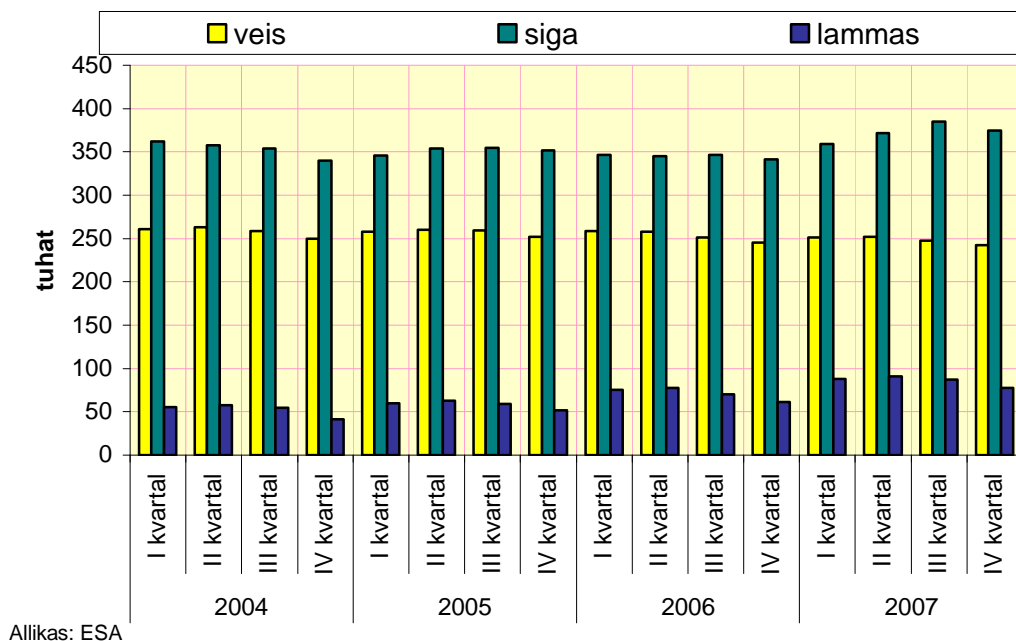
Elussigu eksporditi 6829 tonni, mis on eelmise aastaga võrreldes 2,1% võrra enam (joonis 4). Võrreldes sigade 2007. aasta ekspordiga, siis on suureks erinevuseks see, et enam ei viida elussigu ainult Venemaale, vaid juurde on tulnud Läti turg, kuhu eksporditi 1425 tonni, mis moodustas kogu elussigade väljaveost 20,8%. Selle põhjuseks võib lugeda aprillis toimunud nn „pronkssõduri” sündmuse (häiritud oli kaubavahetus Venemaa suunas), mistõttu osa seakasvatuse ettevõtetest pidi otsima uusi turge. Elussigade ekspord Venemaale vähenes võrreldes 2006. aastaga 1310 tonni (25%).

Elussigu veetakse Eestist välja kuna Venemaalt ja nüüd ka Lätist saadakse nende eest paremat hinda kui Eestis. Eestis on hind ligikaudu 17 kr/kg, Venemaal ligikaudu 18,12 kr/kg ja Lätis 18,32 kr/kg eluskaalus.

2007. aastal imporditi Eestisse 4,3 tonni elussigu, mida on 0,3 tonni võrra rohkem kui 2006. aastal (7,5%). Eestisse veetakse sisse ainult tõupuhtaid sigu.

Eestis oli esialgsel andmete järgi 2007. aasta lõpu seisuga 374 700 siga, mis on eelmise aastaga võrreldes 28,9 tuhat siga rohkem (8%) (joonis 3).

**Joonis 3.** Loomade arv Eestis



Allikas: ESA

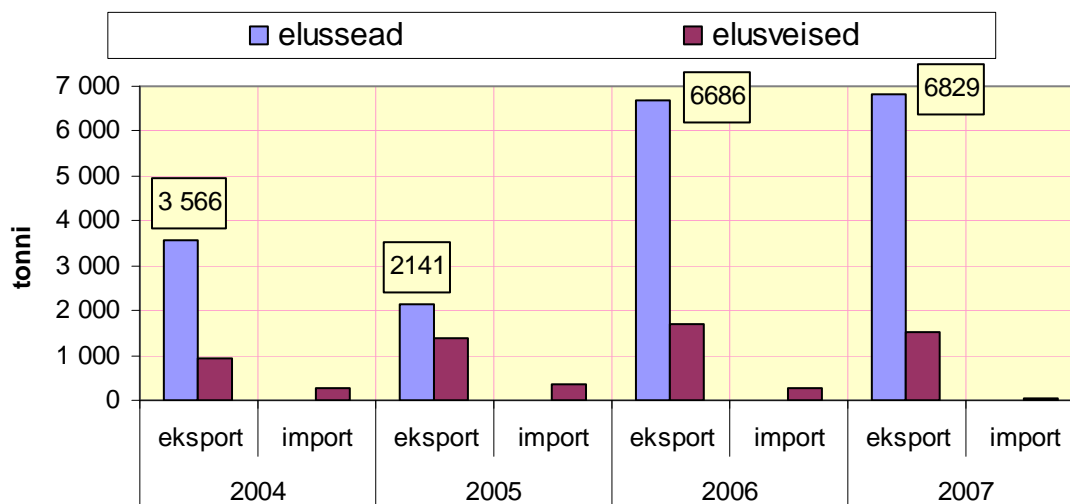
**Lambaliha** keskmist kokkuostuhinda ei saanud Eesti Konjunktuuriinstituut (EKI) 2007. aasta viimastel kuudel avaldada, kuna kõik vaatluse valimis olevad ettevõtted<sup>1</sup> lõpetasid lammaste vastuvõtmise ja tapmise.

2007. aasta lamba- ja kitseliha kokkuostuhind oli ESA andmetel 33,8 krooni kilogramm, mis võrreldes eelmise aastaga on 0,6 krooni võrra madalam (1,7%). EL lambaliha kokkuostuhind oli 2007. aastal 63 krooni kilogramm, mis on 2006. aastaga võrreldes 2,6 krooni (4%) madalam.

Eestis oli 2007. aasta lõpu seisuga 77,9 tuhat lammast ja kitse (joonis 3). Loomade arv on natukene langenud võrreldes poolaasta seisuga, mil meil oli 90,8 tuhat lammast ja kitse. Võrreldes 2006. aastaga on aga lammaste arvukus tõusnud 11,9 tuhande looma võrra (18%). Lamba- ja kitseliha toodeti (elusmassis) 2007. aastal 1231 tonni, mida on 2006. aastaga võrreldes 183 tonni rohkem (17,5%).

<sup>1</sup> Ettevõtted, kes tapavad aastas vähemalt 500 lammast ja on seetõttu kohustatud klassifitseerima lambarümbad vastavalt Euroopas kehtivale SEUROP-klassifikatsioonile, mis on liha tootjahind kujunemisel aluseks.

**Joonis 4.** Elusloomade eksport ja import (tonni)



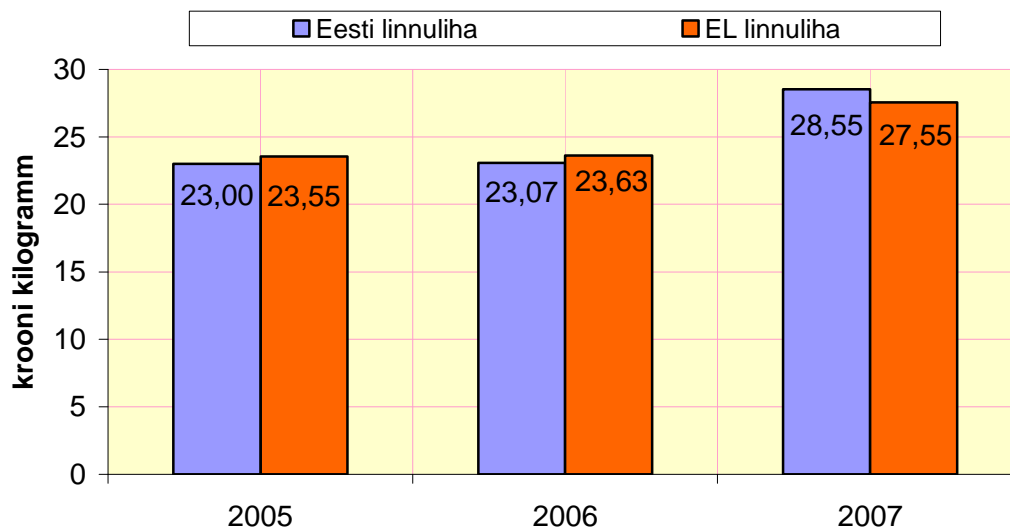
Allikas: PÕM

**Linnuliha** keskmine kokkuostuhind Eestis 2007. aastal oli 28,55 krooni kilogramm, mis on 2006. aasta kokkuostuhinnast 5,5 krooni võrra kõrgem (23,7%).

Maailmas olid 2007. aastal suurimad linnuliha importijad riigid Venemaa, Jaapan, Mehhiko, Saudi Araabia ning eksportijad riigid olid Brasiilia, USA ja väiksemas koguses juba Tai ning EL. Järgnevateks aastateks prognoositakse Jaapani, Saudi Araabia, Lõuna Korea ja Indoneesia linnuliha impordi kasvu.

EL linnuliha kokkuostuhind oli 27,55 krooni kilogramm, mis on 3,9 krooni (16,6%) kõrgem kui 2006. aastal (joonis 5). Eesti kokkuostuhind oli EL omaga võrreldes 1 krooni võrra kõrgem (3,6%). Eesti linnuliha kokkuostuhind on olnud tavaliselt natukene madalam kui EL oma (2006. aastal oli Eesti kokkuostuhind 2,4% madalam, 2005. aastal 2,3% ning 2004. aastal 6,2%). Linnuliha kokkuostuhinna tõusu põhjuseks võiks pidada maailmaturul valitsevat suurt nõudlust teravilja järele. Sellise olukorra on tinginud mõnede traditsiooniliste teraviljakasvatustsoonide väiksem saak (põuad Austraalias, vihmad Saksamaal, Rumeenias, Bulgaarias) ning teravilja järjest suurenev tarbimine maailmas. Teravilja tarbimine inimtoiduks suurenes eelmise aastaga võrreldes 1,1%, loomasöödaks 0,5% ning tarbimine muuks otstarbeks (sh. bioenergia) suurenes 8,4%. Kuigi 2007. aastal saadi maailmas rekord kogus teravilja (5,3% rohkem kui 2006. aastal) ning just teravilja kasvatamine energiaks USA-s (energiamaisi tootmine) oli sellise suure kasvu taga, on nõudlus teravilja järele kasvanud tootmisest kiiremini. See omakorda on kaasa toonud teravilja kokkuostuhindade tõusu (2007. aastal suurenesid teravilja kokkuostuhinnad Eestis peaaegu 50% eelmise aastaga võrreldes). Kodulindude söödaratsioonis on teraviljal suur osa ning seega teravilja hinna tõustes suurenesid kulutused lindude söötmisele ja sellega kaasnes linnuliha ja kodulindude munade hinnatõus.

**Joonis 5.** Eesti ja EL linnuliha kokkuostuhind, 2005-2007



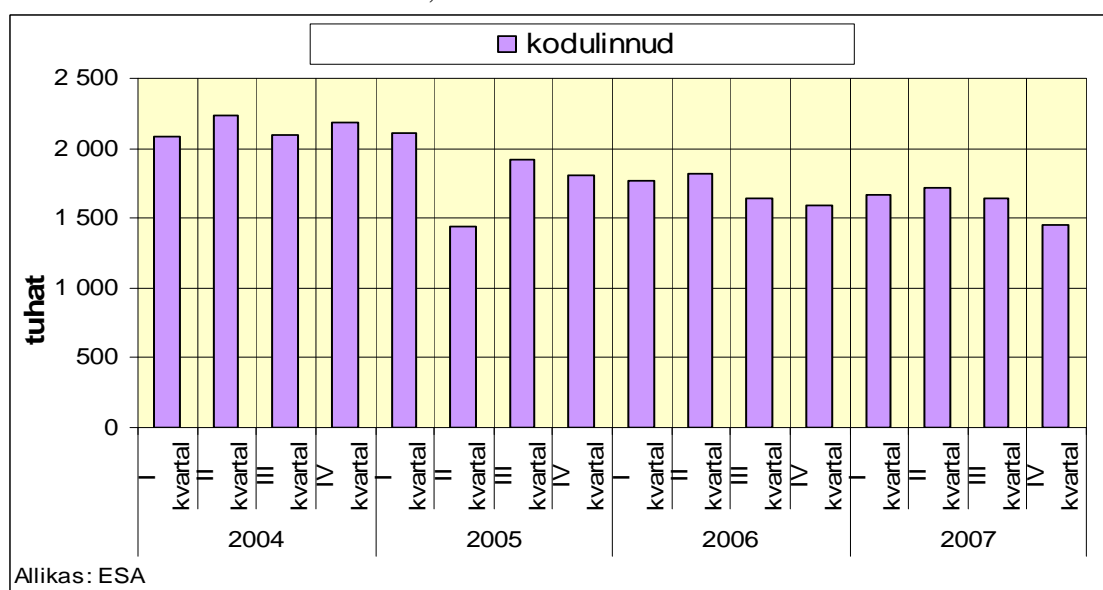
Allikas: ESA,EKI

Eestis loendati 2007. aasta lõpu seisuga 1 447 400 tuhat kodulindu. Võrreldes eelmise aastaga vähenes lindude arvukus 145 000 linnu võrra (9%) (joonis 6). Põhjuseks oli mõnedes Eesti lindlates munakanadel avastatud Newcastle'i tõbi ja haigestunud lindude hukkamine. See tähendas seda, et Eestis polnud 2007. aasta lõpus eriti kodumaist kanamuna polettidelt saada. Kohaliku tootmise märgatavat vähenemist peegeldas koheselt ka linnumunade impordi suur kasv.

Linnuliha (elusmassis) toodeti 2007. aastal 16,8 tuhat tonni, mis on 686 tonni (3,9%) vähem kui eelmisel aastal.

Linnuliha osatähtsus kogu lihatoodangust 2007. aastal oli 17,5% (2006. aastal oli see 18%, 2005. aastal 20,6% ja 2004. aastal 20,8%).

**Joonis 6.** Kodulindude arv Eestis, 2004-2007



Allikas: ESA

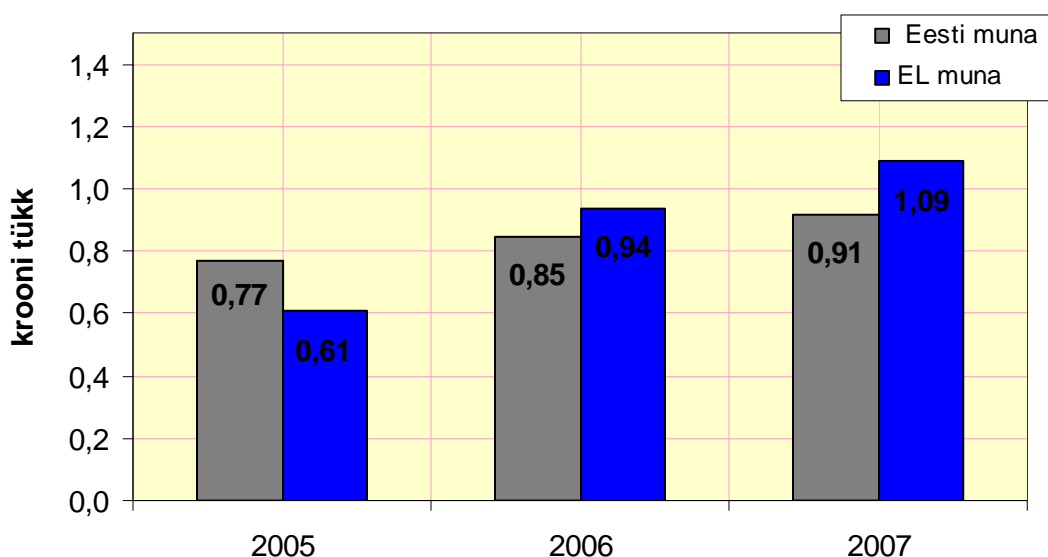
## Munad

2007. aastal oli keskmine kodulinnu muna tootjahind Eestis 0,91 krooni tüki eest (joonis 6). See on 0,18 krooni madalam kui EL kokkuostuhind (19,1%), mis oli 1,09 krooni tükk (joonis 7).

2007. aastal suurenes kodulindude munade import 2006. aastaga võrreldes 34,9 miljoni muna võrra (74,7%) (joonis 8). Munade sisseveo nii olulise suurenemise põhjuseks on peaaegu 250 000 munakarja linnu hukkamine Eestis Newcastle'i tõve tõttu 2007. aasta lõpus (novembris).

Eestis toodeti mune käesoleva aastal 155,8 miljonit tükki, mis on 14,7% vähem, kui 2006. aastal.

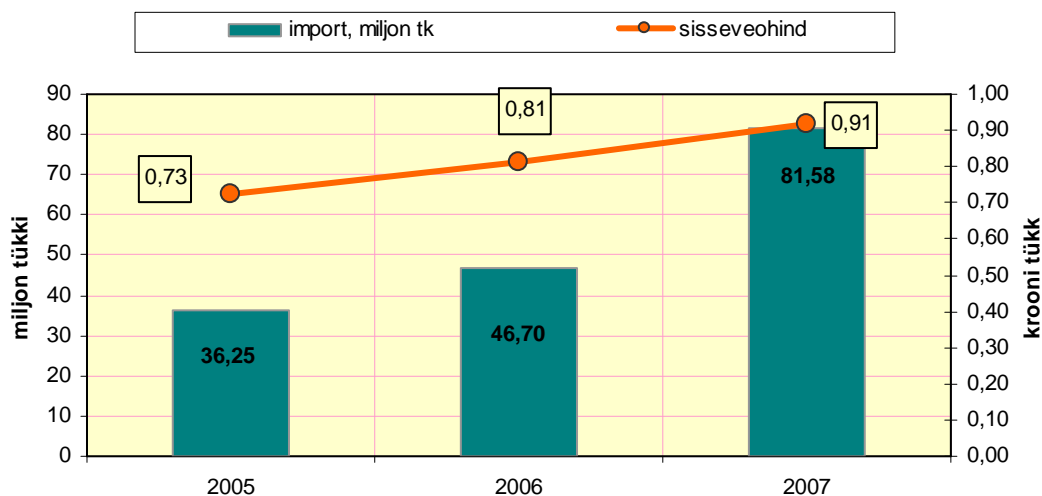
**Joonis 7.** Keskmised muna hinnad Eestis ja EL-s



Enim imporditi muna Lätist, osatähtsusest järgnesid Leedu, Soome ja Poola. Kogu munade sisseveost moodustasid peaaegu poole (46,5%) Läti munad ning eelmise aastaga võrreldes suurenes import naaberriigist 20,5 miljoni muna võrra. Leedu ja Soome järgnesid vastavalt 39,2%-ga ja 11,4%-ga kogu kodulindude munade sisseveost.

Keskmine sisseveohind oli kodulinnu munadel 0,91 krooni, mis on 2007. aasta Eesti kodulindude muna keskmise tootjahinnaga sama. Kui vaadelda sisseveohinda aasta lõikes, siis esimesed kolm kvartalit püsis see vahemikus 0,762-0,796 krooni tükk ning tõusis kõrgele alates oktoobri kuust. Samasugust trendi oli märgata ka Eesti kodulindude muna tootjahindade juures. Põhjuseid, miks munade hinnad tõusid on põhiliselt kaks: esiteks teravilja hindade suur tõus 2007. aastal ja sellest tulenevad suurenenud kulutused munakanade söötmisele, teiseks Eestis munakanade haigestumise tõttu tekkinud soodne olukord Läti ja Leedu kodulindude munade müüjate jaoks. Eestis tapeti aasta lõpus Newcastle'i tõve tõttu palju linde ning seetõttu tekkis turule auk. Kuna nõudlus oli, siis ei pidanud Läti ja Leedu enam odava hinnaga Eesti turule eksportima, vaid said määrata kõrgema hinna.

### Joonis 8. Munade import ja keskmine sisseveohind

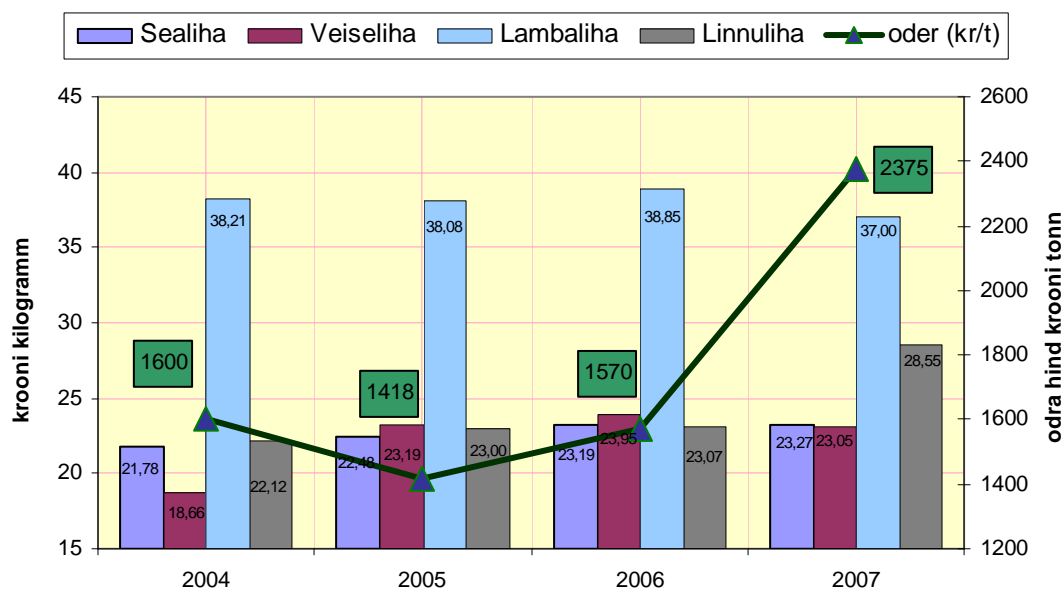


Allikas: PÕM

### Söödad

2007. aastal jätkus teravilja hindade tõus maailmas ning seega kallines ka loomasööt ja kulutused looma kohta, mis mõjutas omakorda liha ja lihatoodete eest küsitavat hinda. 2007. aastal tõusid Eestis teravilja hinnad peaaegu 50% võrreldes 2006. aastaga, söödateravilja osas oli hinnatõus aga veel suurem (nt. söödanisu eest maksti 2007. aastal keskmiselt 2490 kr/t, mis on 56,3% rohkem kui eelneval aastal. Söödakaer maksis 2007. aastal keskmiselt 54,3%, -oder 51,2% ning rukis 45,9% rohkem kui eelmisel aastal). Kuna kodulindude söötmise juures on teravili põhisöödaks, siis EL-s ja Eestis on linnuliha kokkuostuhinnad tõusnud eelmise aastaga võrreldes vastavalt 16,6% ja 23%. Arvestades söödateravilja jätkuvat kõrget hinda on oodata varsti ka sea- ja veiseliha kokkuostuhindade tõusu ja sellest tulenevalt ka üldist lihatoodete hinnatõusu.

### Joonis 9. Keskmised liha kokkuostuhinnad ja söödaodra kokkuostuhind, 2004-2007



Allikas: EKI, ESA



Eestis toodeti 2007. aastal 859,6 tuhat tonni teravilja (suurenemine eelmise aastaga võrreldes 38,8%), selle põhjuseks oli väga hea saagiaasta ning teravilja kasvupinna väike suurenemine (4,2%). 2007. aasta teraviljatoodang oli ESA andmetel 619 tuhat tonni, siseturu vajadus teravilja ja teraviljasaaduste osas (ümbär arvestatuna teraks) oli 671 tuhat tonni. Sellest tarbitakse loomasöödana 69,2%.

Eestis oli 2007. aastal VTA andmetel söödaregistris registreeritud ja tunnustatud 1714 ettevõtet. Tunnustatud olid neist 25 ettevõtet.

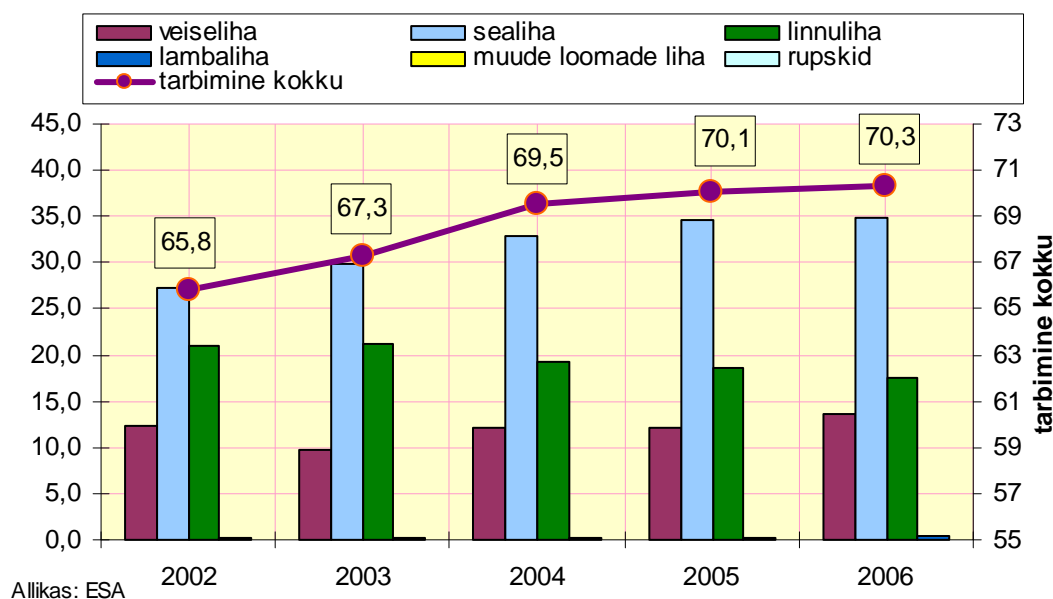
### Liha tarbimine

EL-s tarbiti 2007. aastal inimese kohta 85,7 kilogrammi liha, mida on 1,4% rohkem kui 2006. aastal. Suurenes sealih ja linnuliha tarbimine inimese kohta, veiseliha ning lamba- ja kitseliha osas jäi kogus samaks, mis eelmisel aastal.

Eestis tarbiti 2006. aastal keskmiselt 70,3 kilogrammi liha inimese kohta, mis eelmise aastaga võrreldes on 0,3% rohkem (2006. aastal tarbiti Eestis inimese kohta 13,7 kilogrammi veiseliha, 34,9 kilogrammi sealih, 17,5 kilogrammi linnuliha ja 3,6 kilogrammi rupskeid. Lamba- ja kitseliha ning muude loomade liha tarbiti alla 0,5 kilogrammi inimese kohta).

Vaadeldes viimaste aastate lihatarbimist Eestis ja EL-s näeme, et keskmiselt süüakse EL-s aastas inimese kohta 15 kg liha rohkem.

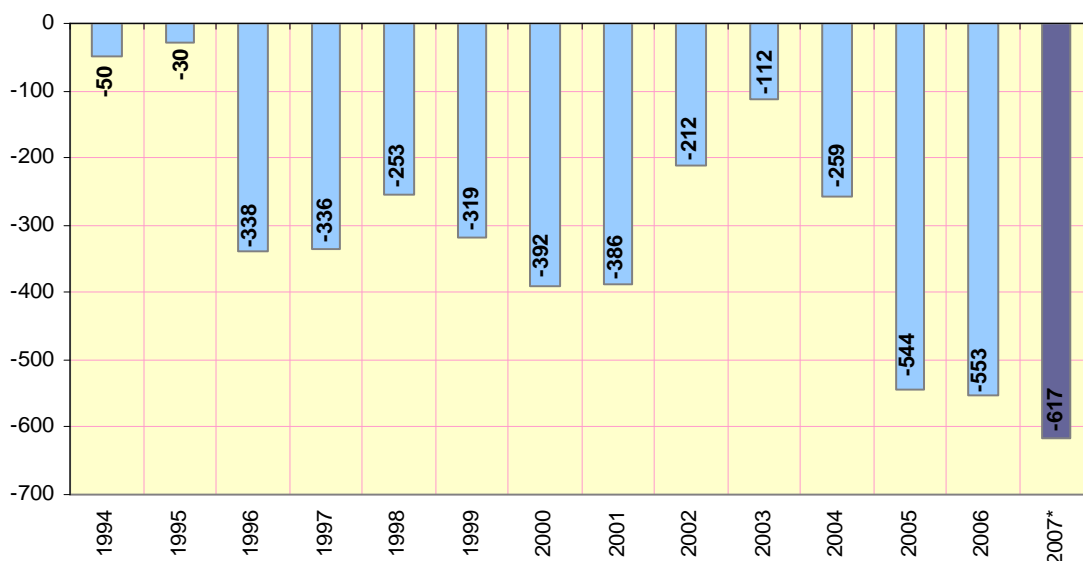
**Joonis 10.** Teravilja tarbimine elaniku kohta ,2002-2006 (kilogramm)



### Kaubandus

Liha ja lihatoodete väliskaubandusbilans on jätkuvalt negatiivne. Negatiivsus suurenes 2007. aastal -617,1 miljoni kroonini (joonis 11).

**Joonis 11.** Liha ja lihatoodete väliskaubandusbilanss, 1994-2007 (miljonit krooni)



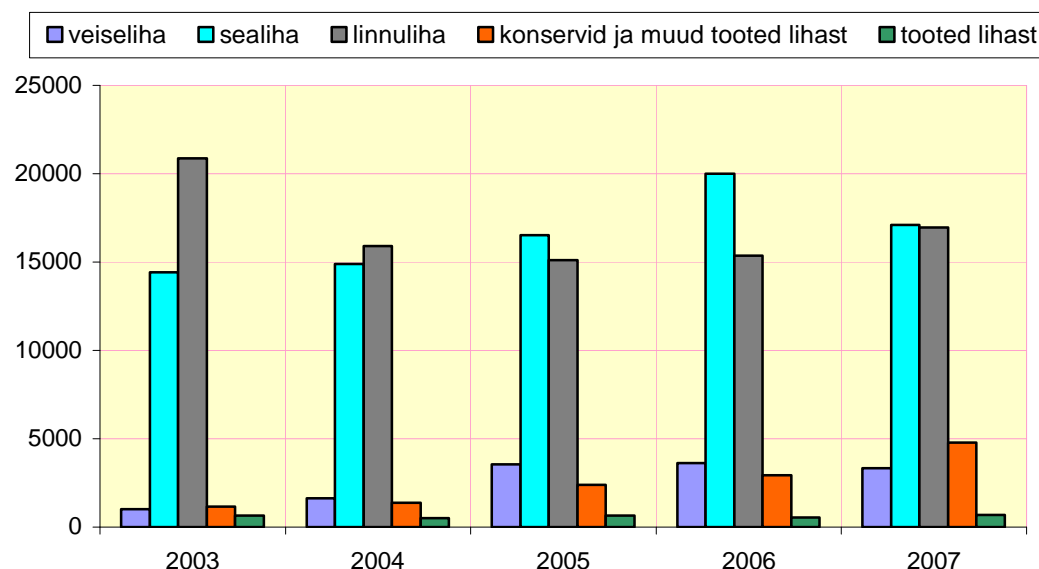
Allikas: PM

### Import

2007. aasta suurenes liha ja lihatoodete sissevedu väljendatuna rahas 97,5 miljoni krooni (8,9%) võrra võrreldes 2006. aastaga. Sealhulgas EL riikidest oli sissevedu 9% suurem ja kolmandatest riikidest 2,5% väiksem. 2007. aastal imporditi Eestisse 1191,1 miljoni krooni väärtuses liha ja lihatooteid. Kogu põllumajandussaaduste ja -toodete sisseveost moodustasid liha ja lihatooted 7,4% (2006. aastal 9%). Suurimad impordi lähteriigid olid Soome, Taani ja Leedu.

2006. aastaga võrreldes imporditi Eestisse 13,2% vähem sealiha. Linnuliha toodi 10,3% rohkem ning veiseliha 6,5% vähem (joonis 12).

**Joonis 12.** Liha ja lihatoodete import (tonni)



Allikas: PÕM

Linnuliha impordi suurenemist võiks seletada Eesti linnuliha toodangu mõningase langusega ning madalate sisseveohindadega. 2007. aastal oli linnuliha keskmine sisseveohind 19,05 krooni kilogramm, mis on 2006. aasta hinnast 3,8 krooni kõrgem (25%). Võrreldes käesoleva aasta keskmise Eesti linnuliha tootjahinnaga on see aga 9 krooni ja 50 senti (49,8%) madalam. Põhiliselt veetakse linnuliha sisse Soomest, Leedust ja Taanist.

Sealiha import vähenes 2006. aastaga võrreldes 13,2%. Sealiha impordi vähenemise põhjuseks võib olla siseriikliku tootmise suurenemine 1,4% (esialgsed andmed). Selle põhjuseks omakorda olid aprilli sündmused – elussigade väljavedu Venemaale oli häiritud ning seega tuli leida ekspordiks kasvatatud sigadele kiiresti uus turg või siis sead Eestis lihaks realiseerida.

Sealiha keskmine sisseveohind 2007. aastal oli 26,17 krooni kilogramm, mis on eelmise aasta hinnast 1,6 krooni kõrgem (6,7%) ning Eesti sealiha kokkuostuhinnast 2,9 krooni (12,5%) kõrgem. Põhiliselt veetakse sealiha sisse Soomest ja Taanist – mõlemast üle 5400 tonni moodustades kahepeale kokku kogu imporditavast sealihast 63,7%. 2007. aasta keskmine sisseveohind sealihal Soomest oli 20,5 krooni ja Taanist 28,9 krooni.

Veiseliha import vähenes 2007. aastal 6,5% võrreldes 2006. aastaga. Veiselihal oli sisseveo kilogrammi hind 36,15 krooni, mis on 5,1 krooni (16,6%) kõrgem, kui 2006. aastal. Veiseliha toodi peamiselt Poolast, Leedust, Taanist, Soomest ja Hollandist.

Tunduvalt suurenes 2007. aastal ka konservide ja muude lihast toodete (KN1602) import, võrreldes 2006. aastaga (kasv 24,2%). Põhiline kogus konserve ja muid lihast tooteid tuuakse Eestisse Leedust (82,8%) keskmise hinnaga 18,1 krooni kilogramm. Keskmine konservide ja muude lihast toodete sisseveohind oli 31,85 krooni kilogramm. 99% liha ja lihatoodeteid imporditi EL liikmesriikidest. Kolmandate riikide osatähtsus sisseveos moodustas vaid 1%.

### **Eksport**

Võrreldes eelmise aastaga suurenes 2007. aastal liha ja lihatoodete väljavedu väljendatuna rahas 44,7 miljoni krooni (8,4%) võrra. 2007. aastal eksporditi 574 miljoni krooni väärtuses liha ja lihatooteid, kogu põllumajandusaaduste ja –toodete väljaveost moodustasid liha ja lihatooted 5,2% (2006. aastal oli see 6,3%).

Tähtsamad ekspordi sihtkohad olid Läti, Leedu ja Soome. 2007. aastal oli liha ja lihatoodete sissevedu 2,1 korda suurem kui väljavedu. Eksport Venemaale vähenes 32,6%, kuid moodustas siiski 71,2% kogu ekspordist kolmandatesse riikidesse. Väljavedu EL liikmesriikidesse suurenes 10,9% ja väljavedu kolmandatesse riikidesse vähenes 23,8%. Kõige enam suurenes vorstitoodete (37,2%) ja linnuliha (8,8%) väljavedu.

2006. aastaga võrreldes ekspordis Eesti 4,6% võrra vähem sealiha, linnuliha veeti välja 39% vähem ning veiseliha 28,6% rohkem.

Keskmine sealiha ekspordihind oli 36,18 krooni kilogramm, mis on 2006. aasta hinnast 3,38 krooni (10,3%) kõrgem. Linnuliha hind oli 30,26 krooni kilogramm, mis on

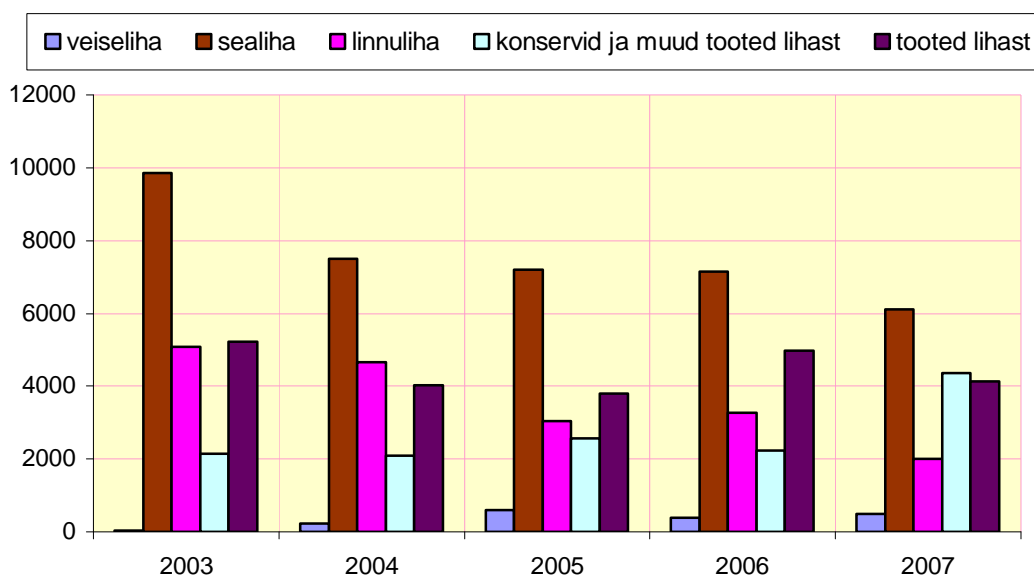
10 krooni ja 80 senti (56,2%) kõrgem ning veiselihal 48,8 krooni kilogramm, mis on 2006. aasta keskmisest 7,05 krooni (12,6%) madalam.

Suurenenud ekspordiar artikliks võrreldes 2006. aastaga olid konservid ja muud lihast tooted, mida eksporditi 95,6% rohkem. Sealih väljavedu vähenes 1047 tonni võrra (14,6%) ja linnuliha eksport vähenes veelgi rohkem - 1275 tonni (39%) võrra. (joonis 13).

Keskmine sealih ekspordihind 2007. aastal oli 36,1 krooni kilogramm, mis on 2006. aasta keskmisest hinnast 3,4 krooni (10,3%) kõrgem. Peamised sihtkohad kuhu sealih eksporditi olid Leedu, Läti ja Soome. Kui vaadelda sealih kaubavahetust Soomega, siis näeme, et Soomest veetakse sisse odavat sealih (koguses 5470 tonni, hinnaga 20,5 krooni kilogramm) ja Soome viiakse vastu kallist sealih (koguses 490 tonni, hinnaga 37 krooni kilogramm). Kuna sealih kogu import ületab meie sealih ekspordit umbes 11 200 tonniga, siis tekib küsimus, et miks ei kasvatata Eestis neid sigu, kellest saada puudu olev 11 tuhat tonni liha? 2007. aastal suurenes küll Eestis sealih tootmine (toodang oli 2007. aastal 29 tuhat tonni, seega oli impordil tarbijanõudluse rahuldamisel ikka väga suur osa), kuid samal ajal suurenes ka elussigade väljavedu (2007. aastal veeti välja 6800 tonni elussigu). Põhjuseks, miks selline olukord on tekkinud võib olla madal kokkuostuhind, mida lihatööstused Eestis seakasvatatajatele maksavad.

Linnuliha hind oli 30,25 krooni kilogramm, mis on 10,9 krooni võrra kõrgem kui 2006. aastal. Seega tõusis linnuliha väljaveohind eelmise aasta sama perioodiga võrreldes 56,2%. Järelilikult veetakse välja kallist ja kvaliteetset linnuliha. Veiselihal oli väljaveohind 48,8 krooni kilogramm, mis on 2006. aasta keskmisest 7,1 krooni (12,6%) madalam.

**Joonis 13.** Liha ja lihatoodete eksport (tonni)



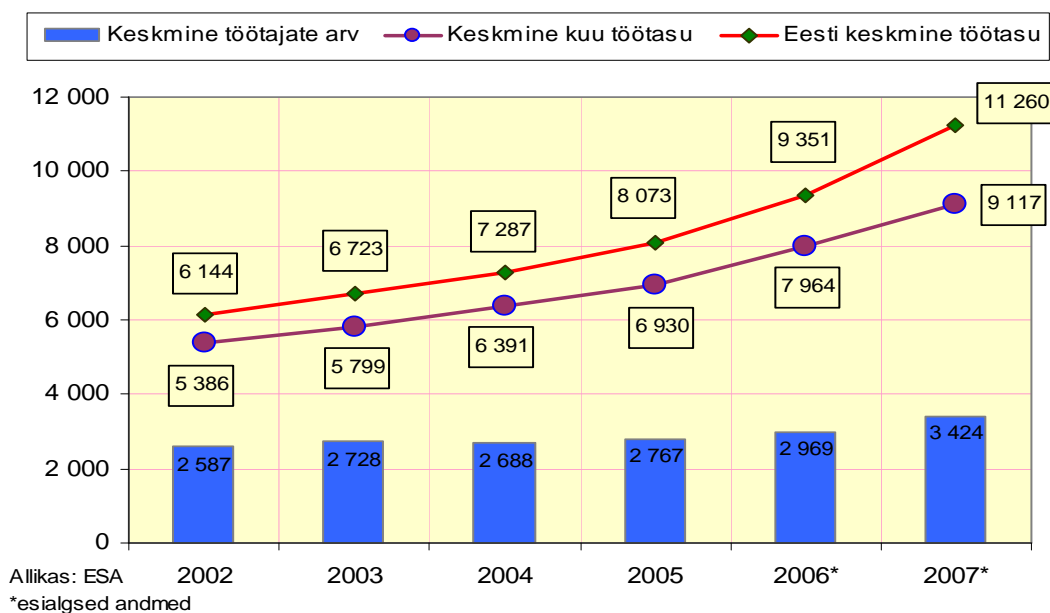
94,5% liha ja lihatooteid eksporditi EL liikmesriikidesse. Eksport kolmandatesse riikidesse moodustas vaid 5,5% kogu liha ja lihatoodete ekspordist. Tähtsamaks

kaubanduspartneriks oli Läti, kelle osatähtsus kasvas aastaga 35,5%-i pealt 48,7%-ni kogu liha- ja lihatoodete väljaveost (Leedu osatähtsus seevastu vähenes aastaga 10%). Ekspordiluba Venemaale omas 7 lihakäitlemisettevõtet.

### Töötajate arv ja töötasu

2007. aasta lõpu seisuga töötas ESA andmetel lihasektoris keskmiselt 3424 inimest (joonis 10). Võrreldes 2006. aastaga kasvas töötajate arv 456 töötaja võrra (15,3%) ning 2005. aastaga võrreldes 657 inimese võrra (23,7%). Aasta keskmine töötasu lihasektoris oli 9117 krooni, mis ületab 2006. aasta keskmise 1153 krooniga (14,5%) ja 2005. aasta keskmise koguni 2187 krooniga (32%). Vabariigi keskmisest jäi lihasektori töötasu 2007. aastal 2143 krooni madalamaks (23,5%).

Joonis 14. Töötajate arv ja töötasu



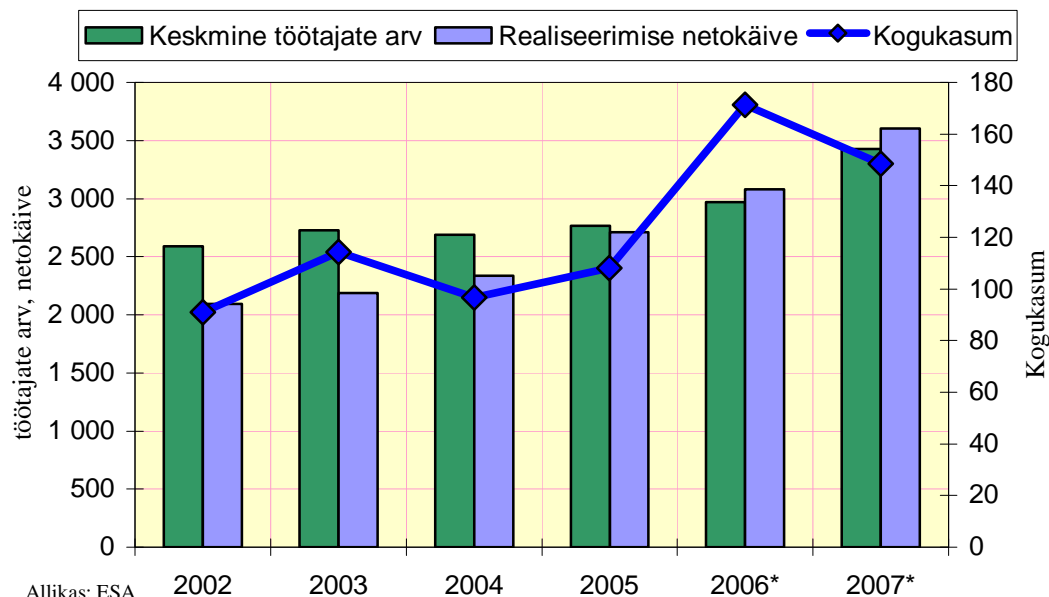
### Lihasektori käive ja kasum

2007. aastal suurenes lihasektori käive 17% võrreldes 2006. aastaga (joonis 11). Kasumi protsent käibest vähenes võrreldes 2006. aastaga kõvasti, langedes 4,1%-ni (2005. aasta lõpus moodustas kasum käibest 4%, 2006. aastal 5,5%).

2007. aastal oli sektori käive 3605 miljonit krooni, mis on 2006. aasta näitajast 17% võrra suurem, 2005. aastaga võrreldes aga koguni 33% kõrgem.

2007. aasta teenis sektor 149 miljonit krooni kasumit (esialgsed andmed).

**Joonis 15.** Netokäive ja kogukasum (miljonit krooni)

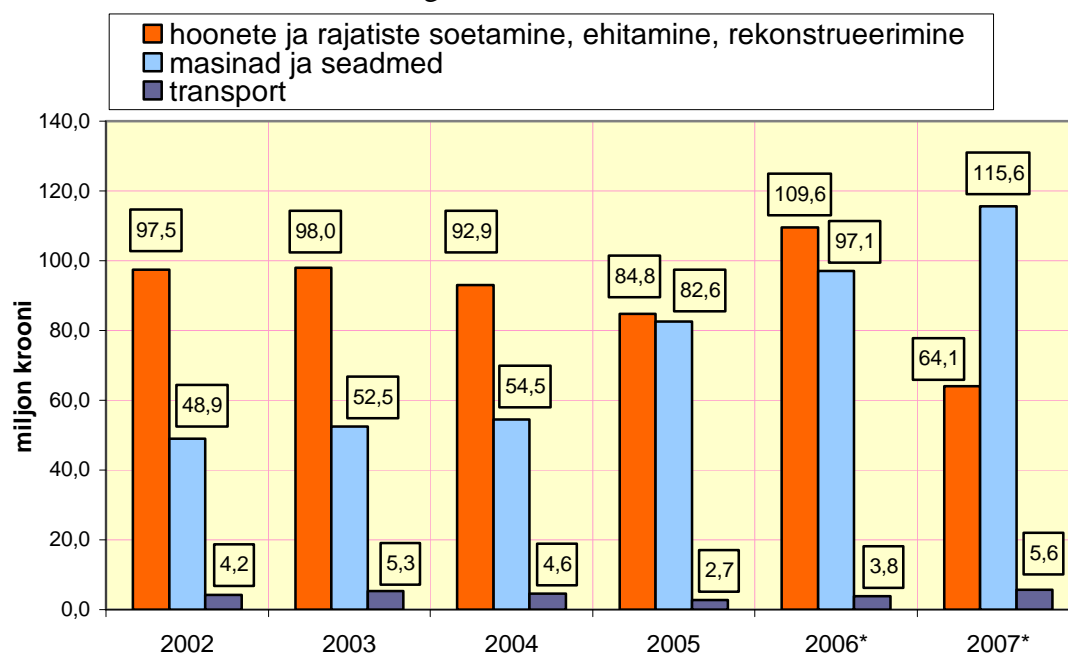


Allikas: ESA  
\*esialgsed andmed

### Investeeringud

Alates 2002. aastast on lihasektoris investeeritud 1054,3 miljonit krooni. 2007. aastal investeeriti 190,2 miljonit krooni, mida on 2006. aasta investeeringutega võrreldes 24,9 miljonit krooni (11,5%) vähem (joonis 11). Suurimad investeeringud 2007. aastal lihasektoris tehti masinate ja seadmete soetamiseks. Investeeringud hoonete ja rajatiste soetamiseks, ehitamiseks ja rekonstrueerimiseks on vähenenud võrreldes 2006. aastaga 45,5 miljoni krooni võrra (41,5%).

**Joonis 16.** Lihasektori investeeringud, 2002-2007



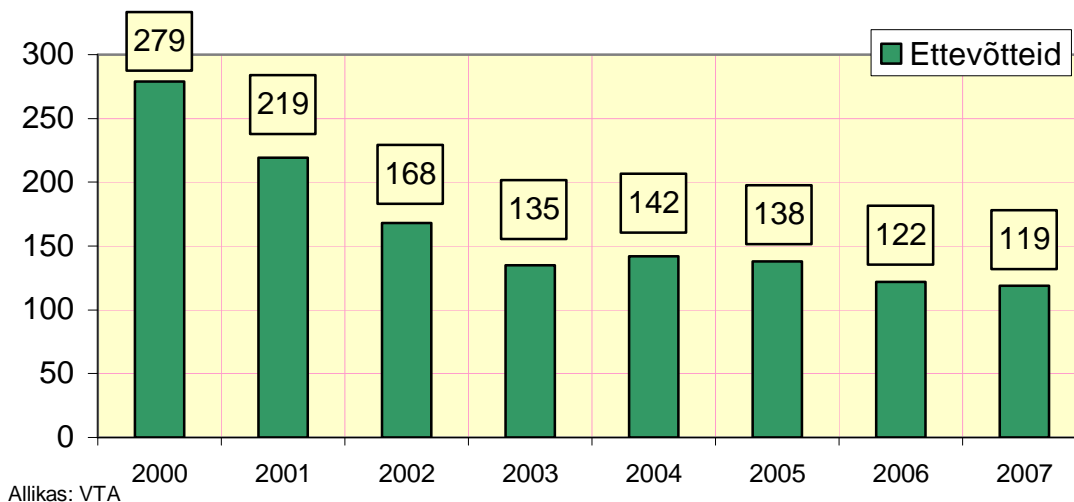
Allikas: ESA  
\*esialgsed andmed

### Olukord liha ja lihatoodete siseturul

Jätkuvalt iseloomustab Eesti lihasektorit tihe konkurents siseturul ning lihatööstuste madal spetsialiseerumisaste.

Eestis oli 2007. aasta lõpu seisuga VTA andmetel 119 lihakäitlemisettevõtet. Võrreldes eelmise aastaga on ettevõtete üldarv vähenenud 3 ettevõtte võrra (joonis 17).

**Joonis 17.** Ettevõtete arv, 2000-2007



2007. aastal ei olnud Eestis ühtset tegutsevat lihatööstusi ühendavat organisatsiooni. Eesti Lihatöötlejate Assotsiatsioon ja samuti ka Eesti Lihaliit pole juba mitu aastat aktiivselt tegelenud (nt. koduleheküljed - sealsed viimased sissekanded on 2005. aastast või on koduleht üldse internetist kadunud). Seetõttu pole lihatööstustel olnud võimalust kasutada ka turuarendustoetuse võimalusi. Turuarendustoetust saab mittetulundusühing, mille liikmetest vähemalt 2/3 on põllumajandustootjad, põllumajandustoodete töötlejad või neid ühendavad mittetulundusühingud. Toetuse maksimumsumma on 3 miljonit krooni taotleja kohta (täpsemalt saab lugeda turuarendustoetusest internetileheküljelt [www.pria.ee](http://www.pria.ee)).

Tegutsev lihatööstusi ühendav ühendus võiks positiivselt mõjuda nii lihatööstuste omavahelisele koostööle kui ka koostööle lihatööstuste ja loomakasvatajate vahel. Tihedam koostöö kohalike loomakasvatajatega võiks pikemas perspektiivis kindlasti olla edendav mõlemale poolele. Veise-, sea- ning lamba- ja kitsekasvatajad tagaksid kindla koguse, kvaliteedi ning lihatööstused omakorda sobiva kokkuostuhinna, mille tagajärjel Eesti lihatootmine suureneks ning liha import väheneks.

Välismaise kapitaliga ettevõtete toodang moodustas 2006. aastal umbes 70% kogu Eesti lihasektori lihatoodete müügist. EKI uuringust „Elanike toitumisharjumused ja toidukaupade ostueelistused” selgub, et 2007. aastal vähenes paljudes tootegruppides kodumaise eelistamine.

2007. aastal ületas liha ja lihatoodete import 2,1 korda ekspordi. Esialgsetel andmetel toodeti 2007. aastal Eestis 68,1 tuhat tonni, imporditi 37,7 tuhat tonni ja eksporditi 8,6 tuhat tonni veise-, sea- ja linnuliha. Siis järelikult sööb Eesti tarbija palju välismaist liha ja lihatoodet!

Lähtudes Euroopa Toiduainetööstuse konkurentsivõime uuringust, kus leiti, et eelise koduturul annavad eelkõige värsked, kodumaine ja kõrge kvaliteediga liha ja lihatooted, võiks järeldada, et kuna imporditud toorme osatähtsus Eestis on suur, siis langeb ka Eesti lihatööstuse konkurentsivõime koduturul (liha pole nii värsked, kodumaine, kvaliteetne, tervislik jne). Loodetavasti pole olukord mõne aasta pärast selline, kus imporditakse kogu vajaminev liha, loomakasvatajad aga spetsialiseeruvad loomade ekspordile.

Kuigi EKI uuringust „Elanike toitumisharjumused ja toidukaupade ostueelistused” selgub, et kodumaiste toidukaupade eelistajate osakaal langes 2007. aastal 73%-ni, on see siiski endiselt kõrge näitaja (langenud 2006. aastaga võrreldes 2% -punkti võrra). Valdavalt importkaupu eelistab vaid 1% vastanutest, päritolumaa pole oluline 26% vastanutest. Toiduhindade tõus on suurendanud päritolumaa suhtes üksikõiksete tarbijate hulka, sissetulekute suurus on oluline ostuotsuse mõjutaja. Peamiseks kodumaiste toodete eelistuse languse põhjuseks võibki pidada suurt toidukaupade hinnatõusu mitmes kaubagrupis, eriti piima- ja pagaritoodete osas. Uuringus tõdetakse, et kodumaiste toidukaupadele on hinnatõusu taustal järjest vähem iseloomulik ka värskus, tervislikkus, kõrge kvaliteet, lai sortiment ning meeldiv ja sobiv pakend. Oluliseks peetakse ostuvaliku tegemisel aga just toidukauba värskust, maitset, kvaliteeti ja tervislikust. Püüd tervislikkusele toidu valikul ei ole aastaga kahanenud, see on väga tähtis 73% vastanutest.

Uuringu tulemuste järgi tõdes aga 76% vastanutest, et kodumaise ja importtoidukaupade eristamine pole mitte alati lihtne ja 9%, et see on raske, kusjuures oluliselt on kasvanud tarbijate arv, kelle jaoks eristamine pole mittea alati lihtne (2006. aastal oli see 70%).

Liha ja lihatooteid ostetakse valdavalt kauplustest – 63% liha ja 84% lihatoodete ostudest. Võrreldes 2006. aastaga on liha ostmine kauplustest suurenenud 7%-punkti ja lihatoodete ostmine 3%-punkti võrra. Kauplused on võitnud juurde lihatoodete tarbijaid turgude, talunike ja omatoodangu arvelt. Võrreldes 2001. aastaga on liha ostmine kauplustest suurenenud 36%-lt 63%-ni.

51% uuringus vastanutest arvas, et kodumaise liha ja lihatoodete valik kauplustes on hea ning 44% arvas, et see on rahuldav. Kodumaise liha ja lihatoodete kvaliteedi kohta arvas 56% vastanutest, et see on hea (eelmisel aastal oli see 79%). Selle languse taga võib eeldada hinnatõusust tingitud ostukäitumise muutusi, st kõige kallima ja kvaliteetsema hinnaklassi toodete asemel valitakse taskukohasemat.

Ka kanamunade ostmine on siirdunud talunikelt enam kauplustesse, kus tehakse juba 75% kanamunade ostudest (2006. aastal 66% ja võrdluseks ka 2001. aasta, mil see oli ainult 35%). Uuringus leitakse, et selle põhjuseks võib pidada kaupluste kaubavaliku mitmekesisemaks muutumist, talumunade enamat müügilevõtmist, odavamate importmunade aktiivsemat müüki ja kaupluste üldist populaarsuse tõusu ostukohana.