

HINNAURING

AGRISEIRE

TNS EMOR

Uuringu eri etappides osalesid ja olid vastutavad:
Aivar Voog, Kaidi Reedi, Maire Nõmmik

Tellijapoolne kontaktisik: Aleksander Vukkert

AS Emor

Tammsaare Ärikeskus
A. H. Tammsaare tee 47
11316 Tallinn

t: +372 626 8500

f: +372 626 8501

emor@emor.ee

www.emor.ee

Töö on teostatud Eesti Põllumajandusministeeriumi tellimusel.

©TNS Emor

SISUKORD

Sissejuhatus	3
Piima tootmine	
Piima tootmine.....	4
Joonis 1: Piima toodang, kokkuost ja lehmade arv Eestis 2008-2011 kvartalite kaupa.....	5
Tabel 1: Piima tootmise näitajad I poolaastal 2008-2011	5
Tabel 2: Piima tootmiskvootide täituvus	5
Tabel 3: Piimatööstuste toodang I poolaastal 2008-2011.....	6
Joonis 2: Põhiliste piimatoodete tootmine Eestis kvartalite lõikes 2008-2011	6
Piimatööstus	
Piimatööstuste majandusnäitajad.....	7
Tabel 4: Ettevõtete arv, tööga hõivatute arv, tulud ja kulud piimatööstuses II kvartalis ja I poolaastal 2009-2011...8	
Joonis 3: Piimatööstuste müügitulu ja kulud 2008-2011 kvartalite kaupa.....	8
Joonis 4: Piimatööstuste kogukasum ja lisandväärtus 2008-2011 kvartalite kaupa	9
Joonis 5: Piimatööstuste tootlikkus müügitulu ja lisandväärtuse alusel 2008-2011 kvartalite kaupa.....	9
Hinnad Eestis ja mujal maailmas	
Piima hinnad.....	10
Tabel 5: Piimatoodete tööstusest väljamüügihind II kvartalis ja I poolaastal 2009-2011	12
Tabel 6: Piimatoodete keskmised jaehinnad Eesti turgudel ja kauplustes II kvartalis ja I poolaastal 2009-2011 ...	12
Joonis 6: Piima hinnad Eestis kvartalite lõikes 2008-2011	13
Joonis 7: Juustu ja või tööstusest väljamüügihind Eestis kvartalite lõikes 2008-2011.....	13
Tabel 7: Piima kokkuostu hinnad EL-is ja maailmas II kvartalis ja I poolaastal 2009-2011	14
Joonis 8: Piima kokkuostuhinnad Eestis ja lähiriikides 2008-2011	15
Tabel 8: Piimatoodete tööstusest väljamüügihind Euroopas ja maailmas II kvartalis ja I poolaastal 2009-2011....	15
Joonis 9: Või tööstusest väljamüügihind kvartalite lõikes 2008-2011	16
Joonis 10: Juustu tööstusest väljamüügihind kvartalite lõikes 2008-2011	16
Joonis 11: Täispiimapulbri tööstusest väljamüügihind kvartalite lõikes 2008-2011	17
Joonis 12: Lõssipulbri tööstusest väljamüügihind kvartalite lõikes 2008-2011	17
Tabel 9: Piima keskmised kokkuostuhinnad Euroopa Liidu suurtes meiereides II kvartalis ja I poolaastal 2009-2011.....	18
Tabel 10: Piimatoodete jaehinnad septembris 2011 Euroopa pealinnade hüpermarketites.....	18

Eksport ja import

Eksport ja import.....	19
Joonis 13: Piimatoodete ekspordi- ja impordikäive ning väliskaubanduse saldo 2008-2011 kvartalite kaupa	21
Tabel 11: Piimatoodete põhieksport I poolaastal 2010-2011	21
Tabel 12: Põhiliste piimatoodete eksport I poolaastal 2003-2011	22
Tabel 13: Põhiliste piimatoodete ekspordi struktuur riikide lõikes I poolaastal 2011	22
Joonis 14: Piimatoodete ekspordi struktuur riigiti 2010. ja 2011. aasta I poolaastal.....	23
Joonis 15: Piimatoodete ekspordi struktuur tooterühmade põhjal 2010. ja 2011. aasta I poolaastal	23
Tabel 14: Piimatoodete põhiimport I poolaastal 2010-2011.....	24
Tabel 15: Põhiliste piimatoodete import I poolaastal 2003-2011	25
Tabel 16: Põhiliste piimatoodete impordi struktuur riikide lõikes I poolaastal 2011	25
Joonis 16: Piimatoodete impordi struktuur riigiti 2010. ja 2011. aasta I poolaastal.....	26
Joonis 17: Piimatoodete impordi struktuur tooterühmade põhjal 2010. ja 2011. aasta I poolaastal	26
Maailmaturu trendid.....	27

Sissejuhatus

Käesolevas aruandes antakse ülevaade Eesti piimasektorist ja selle arengutest 2011. aasta I poolaastal.

Aruandes käsitletakse nii piima tootmise kui ka piimatööstuste majandusnäitajatega seonduvaid arenguid. Lisaks sellele antakse ülevaade piimatoodete hindadest, mis hõlmab infot nii piima kokkuostuhindade, töötleja väljamüügihindade, jaehindade kui ka maailmaturu hindade kohta. Aruandes käsitletakse ka 2011. aasta I poolaastal toimunud piimatoodete kaubavahetust Eesti ja teiste riikide vahel ning viimases osas antakse ülevaade lähima kümnenääd trendidest piimatoodete maailmaturul.

Töös on kasutatud Statistikaameti, Põllumajandusministeeriumi Kaubanduspoliitika büroo, PRIA ja EKI andmeid. Septembri hinnad pärinevad Emori hinnavaatlustest ja tootjate küsitlusest. Euroopa ja maailmaturust ülevaate tegemisel on kasutatud LTO, CLAL'i ja Euroopa Komisjoni raporteid.



Piima tootmine

Piima tootmine

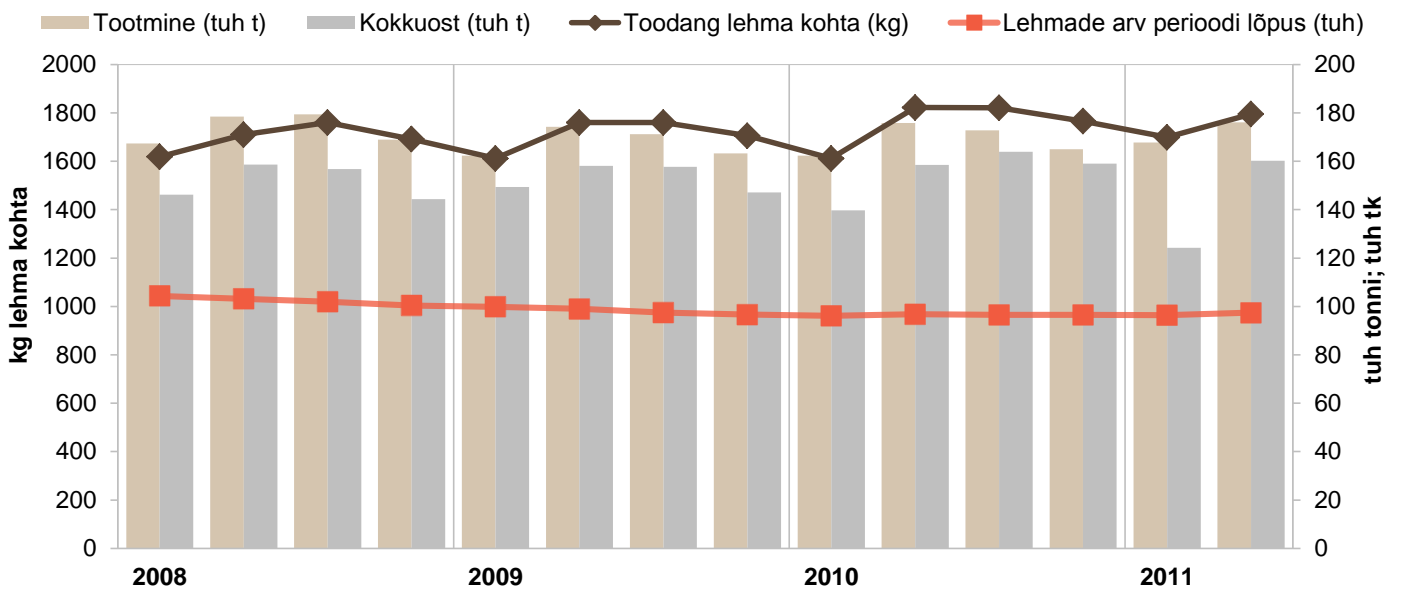
Piimatoodang Eestis on kasvanud 2011. aasta esimeses pooles võrreldes eelmise aasta sama perioodiga 1,7% võrra (joonis 1, tabel 1). Kasv ei tulene aga piimalehmade arvu kasvust, vaid veelgi suurenenud produktiivsusest lehma kohta (+1,7%). Kuna ka maailmaturul nähakse nõudluse kasvu piimatoodetele ja sellest tulenevalt piima tootmise kasvu, siis ei jää sellest trendist puutumata ilmselt ka Eesti.

Euroopa Liidu poolt määratud piima tootmiskvoot Eestile kvoodiperioodil 01.04.2011–31.03.2012 on 679 273 tonni. Kolme kuuga oli kvoodist täidetud 22,2% ehk 150 321 tonni (tabel 2). Eelmise aasta I poolaasta lõpuks oli Eestis Euroopa Liidu poolt määratud tootmiskvoodist täidetud 23,4%, kuid määratud kvoot oli sel perioodil ka väiksem – 672 547 tonni.

Piima kokkuost on 2011. aasta esimeses pooles võrreldes eelmise aasta sama perioodiga kasvanud 5,4%.

Piimatööstused tootsid 2011. aasta esimeses pooles võrreldes eelmise aasta sama perioodiga oluliselt rohkem võid (+24,1% ehk +700 tonni) ning juustu ja kohupiima (+4,7% ehk +900 tonni) (joonis 2, tabel 3).

I poolaastal vähenes joogipiima tootmine (-5,1% ehk -2400 tonni) ja koore tootmine (-10,7% ehk -1600 tonni).



Allikas: SA

Piima tootmise näitajad I poolaastal 2008-2011

Tabel 1

Kogu Eesti	I poolaasta				kahe viimase perioodi muutus	
	2008	2009	2010	2011	± kogus	± %
Piimatoodang (tuh.t)	345,8	336,6	338,2	344,0	5,8	1,7%
Toodang lehma kohta (kg)	3329	3372	3434	3494	60,0	1,7%
Piimalehmade arv perioodi lõpus	103,2	99,0	96,8	97,4	0,6	0,6%
Piima kokkuost (naturaalkaal, tuh.t)	304,8	307,5	298,2	314,4	16,2	5,4%
Kokkuostu osakaal toodangust (%)	88,1	91,4	88,2	91,4	3,2	3,6%

Allikas: SA

Piima tootmiskvootide täituvus

Tabel 2

Kvoodiperiood: 01.04.2011-31.03.2012	Kokku	Tarnekvoot	Otseturustuskvoot
EL-i kehtestatud kvoot, tonni	679 273	671 484	7 788
...% kogukvoodist	100,0	98,8	1,2
Täidetud kvoot, tonni	150 321	149 289	1 032
...% EL kvoodist	22,1	22,2	13,3

*tarnekvoodi täituvus juuni lõpu seisuga, otseturustuskvoodi täituvus 18. juuli seisuga

Allikas: PRIA

Piimatööstuste toodang I poolaastal 2008-2011
(tuh t)

Tabel 3

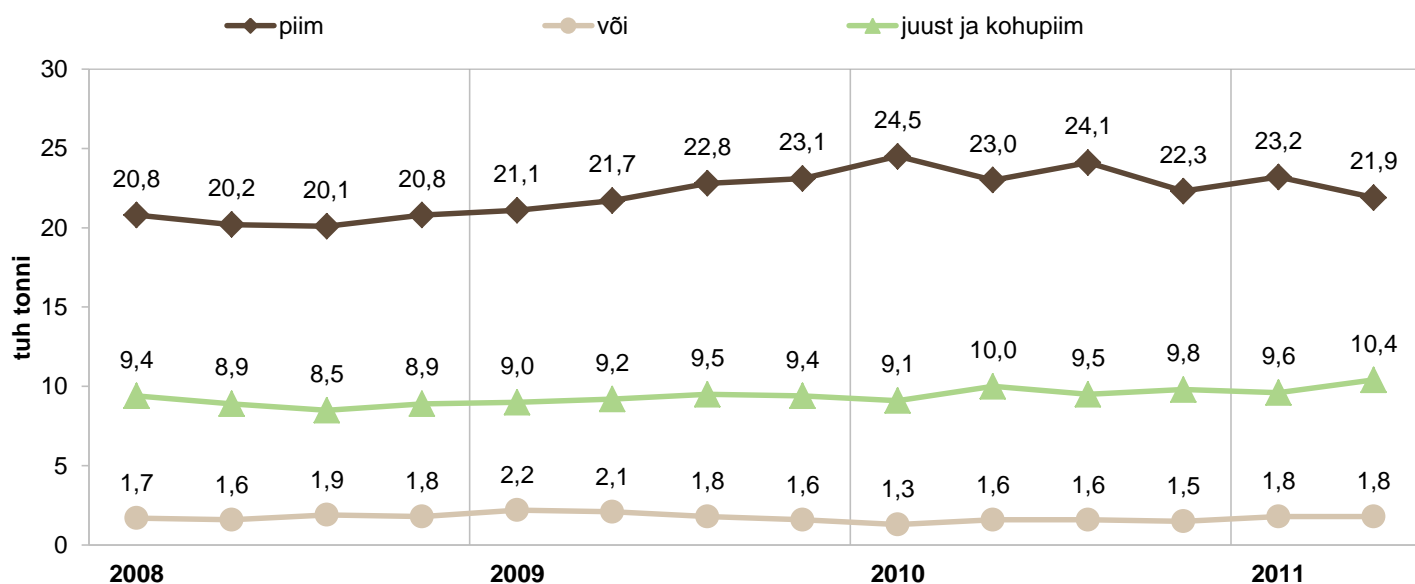
Kogu Eesti	I poolaasta				kahe viimase perioodi muutus	
	2008	2009	2010	2011	± kogus	± %
Joogipiim	41,0	42,8	47,5	45,1	-2,4	-5,1%
Koor	12,9	13,1	15,0	13,4	-1,6	-10,7%
Hapendatud piim	18,2	18,9	21,0	21,1	0,1	0,5%
Või ja muud piimarasvatooted (82%-lise või ekvivalendina)	3,3	4,3	2,9	3,6	0,7	24,1%
Juust, k.a kohupiim	18,3	18,2	19,1	20,0	0,9	4,7%
...sh kohupiim	7,3	7,0	8,2	8,7	0,5	6,1%

Allikas: SA

Andmekaitse põhimõttel puuduvad andmed täispiima- ja koorepulbri ning lõssipulbri kohta

Põhiliste piimatoodete tootmine Eestis kvartalite lõikes 2008-2011
(tuh t)

Joonis 2



Allikas: SA



Piimatööstus

Piimatööstuste majandusnäitajad

2011. aasta esimeses pooles oli Statistikaameti andmetel Eestis 24 piimatoodete tootmisega tegelevat ettevõtet, mis andsid tööd 2255 inimesele, kelle peale kulus tööjõukulude näol I poolaastal 14,47 miljonit eurot (tabel 4). Piimatoodete tootmise vallas tööd saavate inimeste hulk on tõusnud 5,1% võrra ja tööjõukulud suurenenud 9,2%.

Piimatoodete tootmisega tegelevate ettevõtete tulud on kasvanud 17,2% ja kulud 17,7% (joonis 3). Ettevõtete kogukasum on 2011. aasta esimeses pooles võrreldes eelmise aasta sama perioodiga vähenenud 15,2% võrra – 2,52 miljonilt eurolt 2,14 miljonile eurole (joonis 4).

**Ettevõtete arv, tööga hõivatute arv, tulud ja kulud piimatööstuses
II kvartalis ja I poolaastal 2009-2011**

Tabel 4

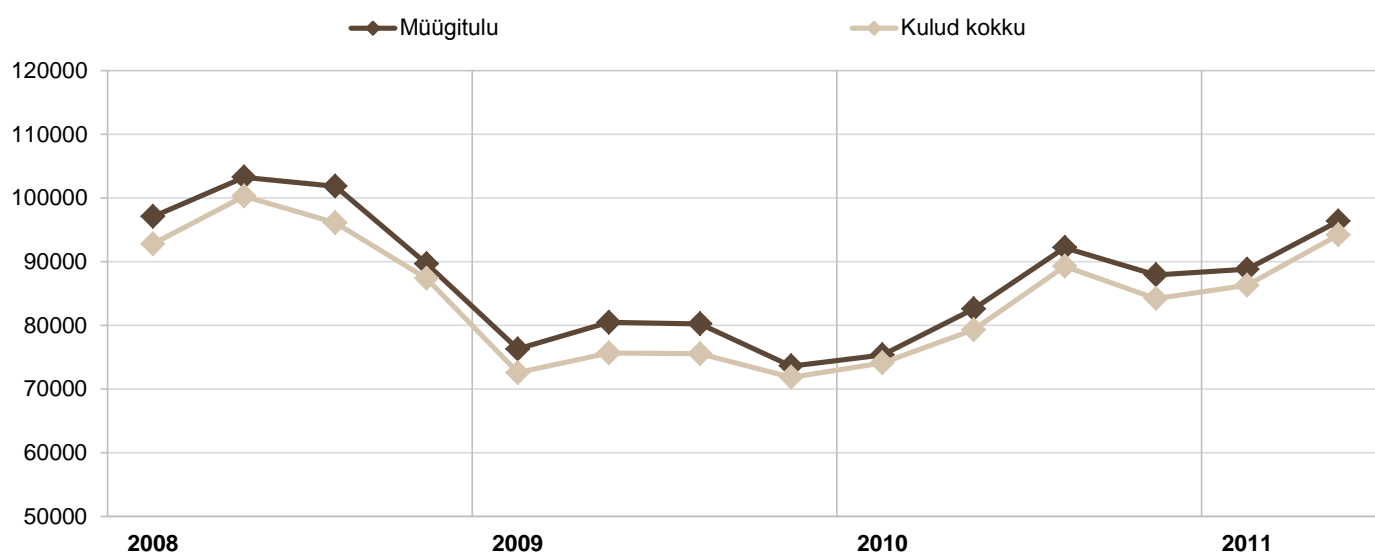
Kogu Eesti	II kvartal			I poolaasta			kahe viimase perioodi muutus	
	2009	2010	2011	2009	2010	2011	± kogus	± %
Ettevõtete arv*	24	23	23	25	23	24	1	4,3%
Tööga hõivatute arv*	2246	2183	2292	2182	2146	2255	109	5,1%
Tööjõukulud, tuhat eurot	7335	6890	7588	14216	13250	14469	1219	9,2%
Tulud kokku, tuhat eurot	80470	82591	96362	156750	157962	185186	27224	17,2%
Kulud kokku, tuhat eurot	75644	79302	94223	148205	153401	180526	27125	17,7%
Tööjõukulude osakaal piimatööstuse kogukuludes, %	9,7	8,7	8,1	9,6	8,6	8,0	-0,6	-7,2%

*kvartali või poolaasta keskmine

Allikas: SA

**Piimatööstuste müügitulu ja kulud 2008-2011 kvartalite kaupa
(tuh €)**

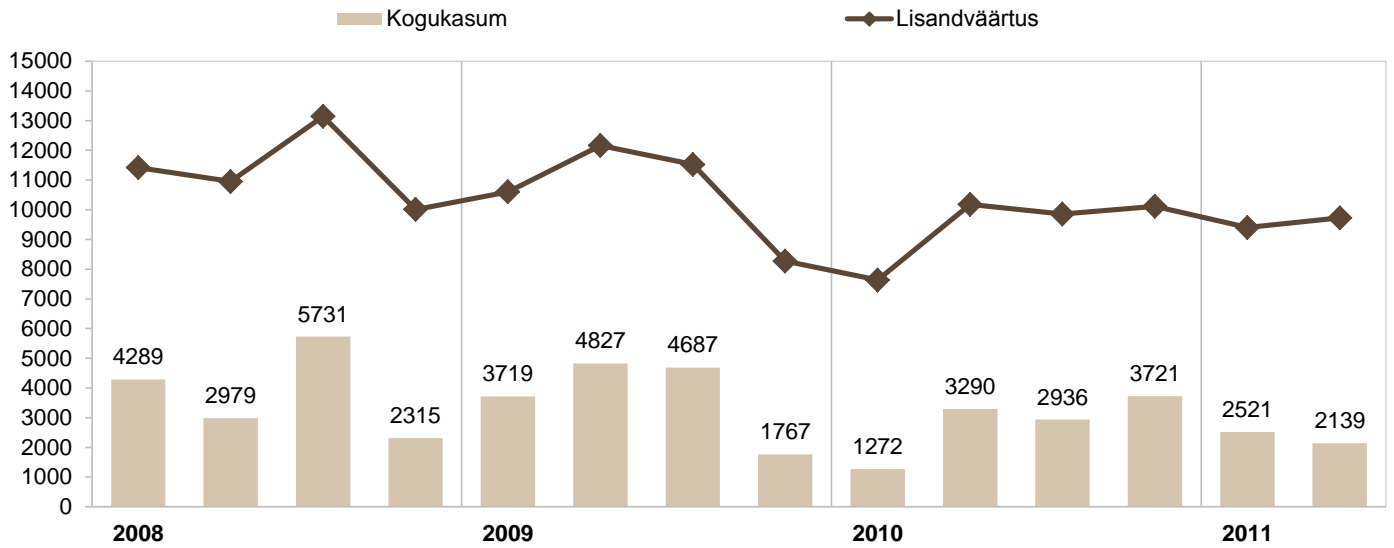
Joonis 3



Allikas: SA

Piimatööstuste kogukasum ja lisandväärtus 2008-2011 kvartalite kaupa
(tuh €)

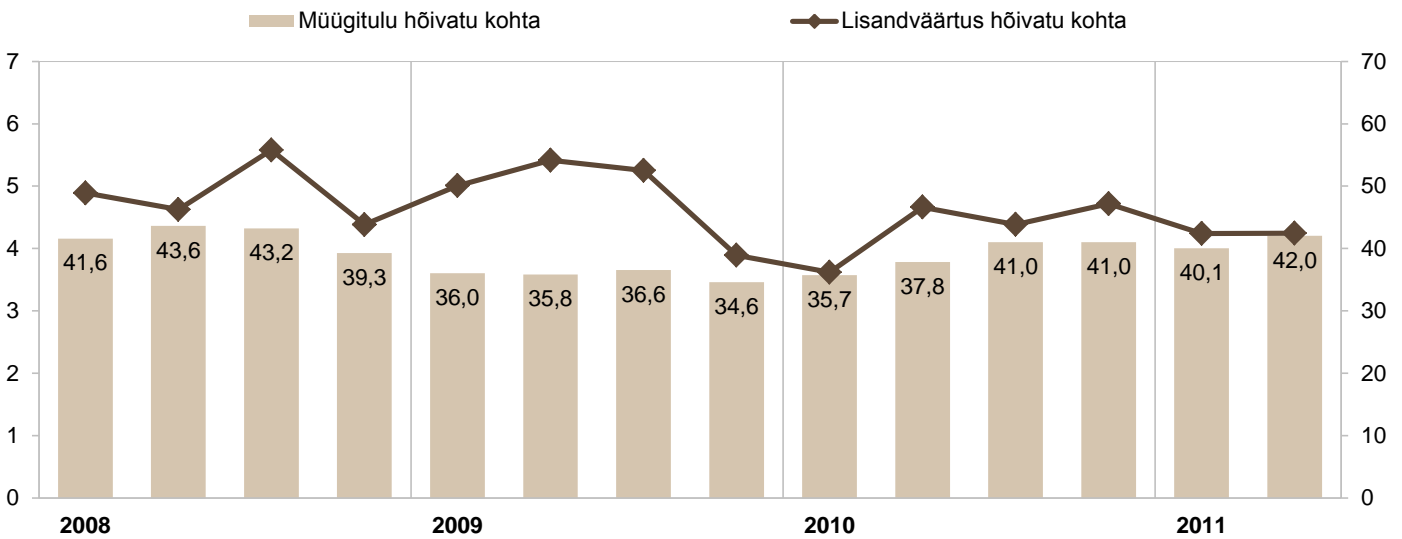
Joonis 4



Allikas: SA

Piimatööstuste tootlikkus müügitulu ja lisandväärtuse alusel 2008-2011 kvartalite kaupa
(tuh €)

Joonis 5



Allikas: SA

Hinnad Eestis ja mujal maailmas

Piima hinnad

Piimatoodete hinnatõus, mis algas 2009. aastal nii maailmas kui ka sellest mõjutatuna Eestis, on väikeste kõikumistega jätkunud siiani.

Kokkuostuhinnad

Piima keskmine kokkuostuhind on Eestis 2011. aasta II kvartalis võrreldes eelmise aasta sama perioodiga tõusnud 0,06 euro võrra ehk 22,2% liitri kohta, jõudes 0,33 euro tasemele (tabel 7). Ka Euroopa Liidus keskmiselt on piima keskmised kokkuostuhinnad II kvartalis võrreldes eelmise aasta sama perioodiga tõusnud 0,05 euro võrra liitri kohta ehk 17,2%, jõudes 0,34 euro tasemele (joonis 8). Mujal maailmas, nt USA-s ja Uus-Meremaal, on hinnatõus olnud samuti samal tasemel (+0,04–0,05 eurot liitri kohta).

Tööstusest väljamüügi hind

Sarnaseid muutusi nagu kokkuostuhindade puhul on märgata ka tööstusest väljamüügi hindades. Võrreldes eelmise aasta II kvartaliga on tõusnud nii piima, kodujuustu kui ka või tööstusest väljamüügi hind.

Joogipiima puhul on tõusnud enam just 3,5% kilepiima liitri keskmine väljamüügihind – võrreldes eelmise aasta II kvartaliga +0,13 eurot ehk 31,7%, jõudes 2011. aasta II kvartaliks 0,54 euro tasemele (tabel 5, joonis 7). 2,5% kilepiim on kallinenud eelmise aasta sama perioodiga võrreldes 0,09 euro võrra ehk 27,3%, jõudes 0,42 euro tasemele.

Või keskmine väljamüügihind hakkas jõudsalt tõusma 2010. aasta IV kvartalis (+26,2% ehk +0,65 eurot) ja hinnatõus on jätkunud siiani. Monoliitvõi keskmine väljamüügihind on võrreldes 2011. aasta I kvartaliga tõusnud 0,17 euro võrra ehk 4,6%, jõudes teises kvartalis 3,88 euro tasemele. Kui võrrelda või hinda teiste riikidega ja Euroopa Liidu keskmisega, siis on näha, et Eesti hind on liikunud Euroopa Liidu keskmise hinnataseme lähedale (tabel 8, joonis 9). Või hind oli vaadeldud riikidest II kvartalis kõrgeim endiselt Saksamaal – 4,06 eurot. USA-s ja Okeaanias on aga või hinnatase mõnevõrra madalam kui Eestis ja Euroopas keskmiselt – vastavalt 3,17 eurot ja 3,33 eurot.

Või väikepaki keskmine väljamüügihind on Eestis kallinenud II kvartalis võrreldes eelmise aasta sama perioodiga 0,8 euro võrra ehk 20,9%, saavutades hinnaks 4,63 eurot.

Tööstuse väljamüügihindades on toimunud odavnemine Edam-tüüpi juustu hinnas – kui eelmise aasta II kvartalis oli kg keskmine hind 3,38 eurot, siis aastaga on hind odavnemine 0,20 euro võrra ehk 5,6% ja jõudnud 3,38 euro tasemele. Kui vaadata Edami juustu hindade dünaamikat Eestis, Euroopa Liidus keskmiselt ja mõnes teises riigis, siis on näha, et Eestis oli juustu tööstusest väljamüügi hind alates 2008. aastast märgatavalt kõrgem kui Euroopas keskmiselt, kuid nüüd, 2011. aasta I pooles on hinnatase liikunud jällegi lähedasemaks Euroopa Liidu keskmisele (3,29 eurot) (joonis 10).

Kodujuustu keskmine väljamüügi hind on kallinenud II kvartalis võrreldes eelmise aasta sama perioodiga 0,13 eurot ehk 5,9% ja jõudnud 2,33 euro tasemele.

Täispiimapulbri väljamüügihind Eestis tegi äkilise tõusu 2010. aasta III kvartalis ja sellest ajast peale on Eesti hind olnud tunduvalt kõrgem kui Euroopa Liidus keskmiselt, Saksamaal või Okeaanias (joonis 11). 2011. aasta teises kvartalis hind aga mõnevõrra langes (võrreldes 2011. aasta I kvartaliga -11,7% ehk 0,43 eurot) ning hoolimata sellest, et hind on veel endiselt kõrgem kui teistes võrdlusalustes riikides, on see nüüd teistele riikidele lähedasem. 2011. aasta II kvartalis oli täispiimapulbri keskmine väljamüügihind Eestis 3,25 eurot kilogrammi kohta, Euroopa Liidus keskmiselt aga 3,05 eurot.

Lõssipulbri väljamüügihind Eestis on püsinud stabiilsel tasemel 2010. aasta III kvartalist alates. 2011. aasta II kvartalis oli lõssipulbri kg keskmine väljamüügihind Eestis 2,39 eurot. Selle hinnataseme poolest on Eesti lõssipulbri hind Euroopa Liidu keskmisel tasemel (joonis 12). Võrreldes Eestiga ja Euroopaga tervikuna on Okeaanias ja USA-s lõssipulbri väljamüügihinnad mõnevõrra kõrgemad (USA-s 2,46 eurot/kg ja Okeaanias 2,68 eurot/kg).

Jaehinnad

Piimatoodete hinnatõus pole puutumata jätnud ka tarbijat. Kõikide vaadeldud piimatoodete keskmine hind oli tõusnud eelmise aasta sama perioodiga võrreldes olenevalt tootest 13,6–29,3% (tabel 6). Kõige enam on kauplustes eelmise aasta II kvartaliga võrreldes kallinenud kohvikoor – 0,44 eurot ehk 29,3%, jõudes 1,94 euro tasemele. Märkimisväärselt on võrreldes eelmise aasta sama perioodiga kallinenud ka 2,5% kilepiima keskmine hind – 0,14 eurot ehk 28%, jõudes 0,64 euro tasemele.

Kui võrrelda piimatoodete jaehindu septembrikuus Tallinnas ja teistes Euroopa pealinnades, siis jääb Tallinna hinnatase kõikide vaadeldud linnade keskmisest hinnast madalamaks 3,5% kartongpakendis piima, kohvikoores, virsikujoogijogurti, Activia topsijogurti ja maitsestatamata jogurti puhul (tabel 10). Linnade keskmisest hinnast mõnevõrra kõrgem oli Tallinna kaupluste hind või, Edami juustu ja valgehallitusjuustu osas. Kõige madalamate hindadega piimatooted saab osta Varssavist ja kõige kõrgem oli piimatoodete hinnatase Helsingis, kuid see tuleneb sellest, et Soomes on ülekaalus laktoosivabad piimatooted, mille hind on ka kallim.

Piimatoodete tööstusest väljamüügihind II kvartalis ja I poolaastal 2009-2011
Tabel 5

€/kg, piimal €/l, km-ta

	II kvartal			I poolaasta			sept.11
	2009	2010	2011	2009	2010	2011	
Täispiimapulber	1,88	2,74	3,25	1,87	2,65	3,46	x
Lössipulber	1,54	2,14	2,39	1,55	2,12	2,38	x
Juust Edam-tüüpi (plokk)	3,31	3,58	3,38	3,43	3,52	3,34	3,43
Juust Gouda-tüüpi (plokk)	-	-	3,76	-	-	3,60	3,40
Juust Tilsit-tüüpi (plokk)	-	-	3,22	-	-	3,30	3,23
Kodujuust (4%)	2,19	2,20	2,33	2,21	2,19	2,31	2,30
Või (25 kg)	2,02	2,91	3,88	2,00	2,68	3,80	3,88
Või (150-250 g)	3,39	3,83	4,63	3,60	3,82	4,54	4,44
Joogipiim (2,5%, kile)	0,28	0,33	0,42	0,33	0,33	0,42	0,40
Joogipiim (3,5%, kile)	0,42	0,41	0,54	0,46	0,39	0,53	0,53

Allikas: kvartali ja poolaasta andmed EKI; septembri andmed Emor

- EKI kogutud andmed, mis ei ole aruande koostajatele kättesaadavad

x - andmete esitamist ei võimalda andmekaitse põhimõte

Andmekaitse põhimõttel puuduvad väljamüügihinnad kartongpakendis 2,5%-lise ja 3,5%-lise piima kohta

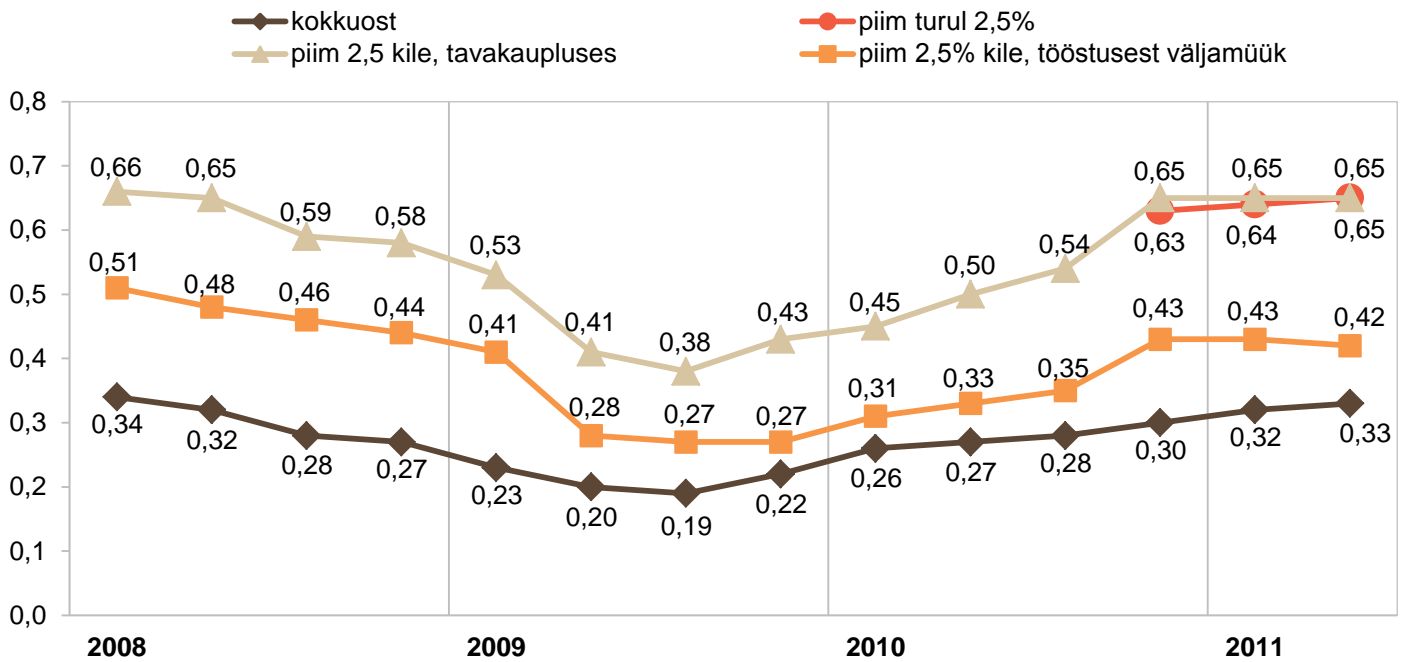
Piimatoodete keskmised jaehinnad Eesti turgudel ja kauplustes
Tabel 6
II kvartalis ja I poolaastal 2009-2011

€/kg või €/l, km-ta

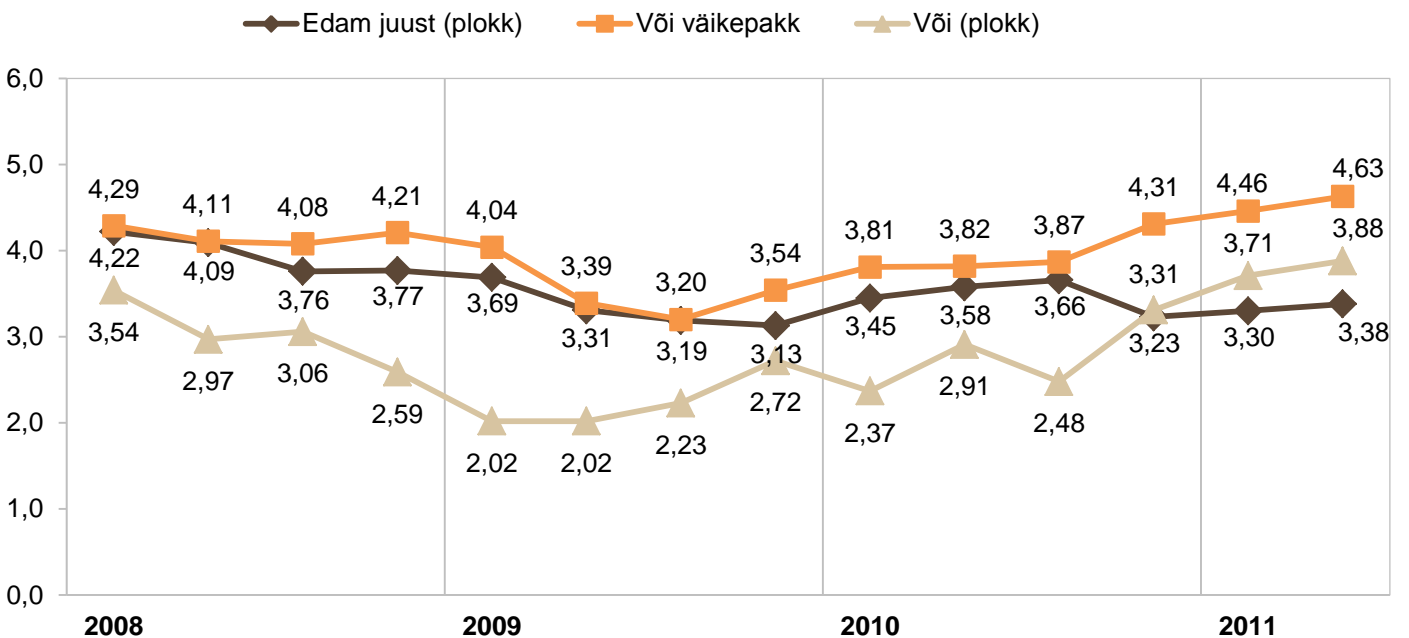
	II kvartal			I poolaasta			sept.11
	2009	2010	2011	2009	2010	2011	
Eesti turgudel							
Piim (lahtine)	-	-	0,70	-	-	0,70	0,71
Kilepiim (2,5%)	-	-	0,65	-	-	0,65	0,65
Või (kuni 200 gr väikepakk)	-	-	7,29	-	-	7,26	7,50
Eesti kauplustes							
Piim 2,5% (1 l, kile)	0,41	0,50	0,64	0,47	0,48	0,65	0,62
Piim 2,5% (1 l, kartong)	0,69	0,64	0,80	0,73	0,64	0,80	0,76
Piim 3,5% (1 l, kartong)	0,79	0,84	-	0,81	0,80	-	0,87
Keefir 2,5% (1 l, kile)	0,57	0,60	0,73	0,60	0,59	0,73	0,69
Keefir 2,5% (1 l, kartong)	0,78	0,81	0,92	0,81	0,79	0,92	0,88
Hapukoor (20%, kile, 500 ml)	1,47	1,51	1,92	1,58	1,47	1,92	1,67
Kohvikoor (10%, 200 ml)	1,35	1,50	1,94	1,48	1,46	1,94	1,88
Või (al 82%, 175-200 gr pakend)	5,69	6,18	7,73	5,94	6,16	7,39	7,19
Naturaaljuust (25-27%, u 500 gr)	6,60	6,45	7,60	7,02	6,33	7,45	6,99

Allikas: kvartali ja poolaasta andmed EKI; septembri andmed Emor

- EKI kogutud andmed, mis ei ole aruande koostajatele kättesaadavad



Allikas: EKI

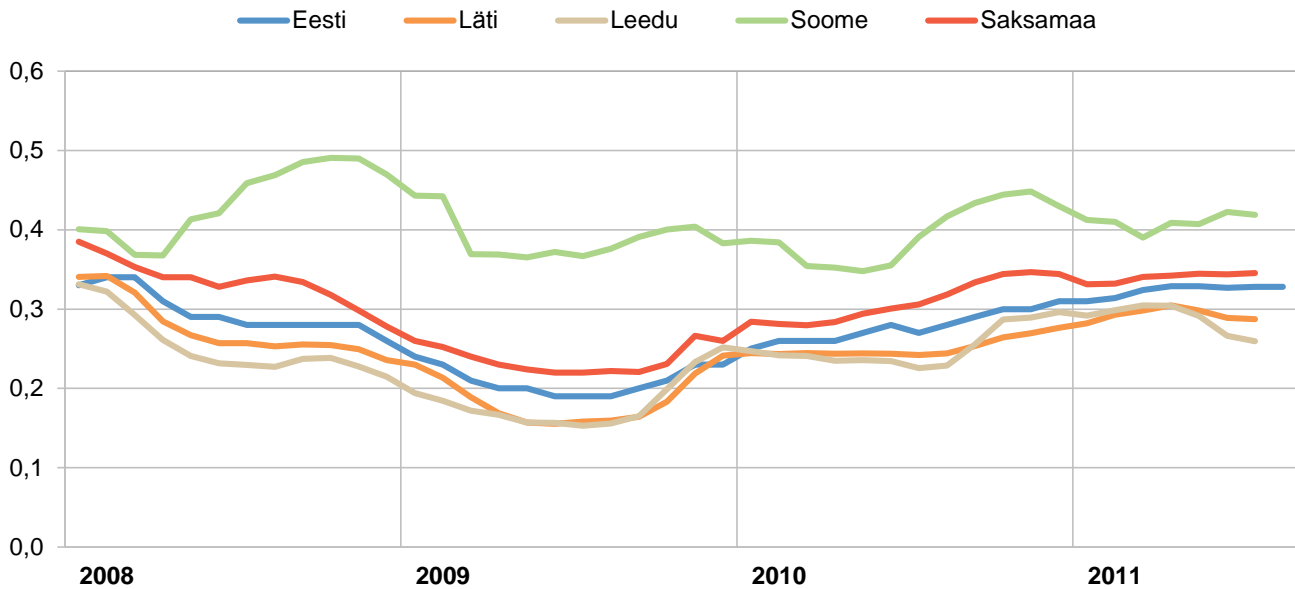


Allikas: EKI

	II kvartal			I poolaasta			august 2011
	2009	2010	2011	2009	2010	2011	
Austria	0,28	0,30	0,34	0,30	0,30	0,35	0,35
Belgia	0,21	0,29	0,32	0,22	0,29	0,33	0,32
Taani	0,26	0,30	0,35	0,28	0,30	0,36	0,37
Soome	0,37	0,35	0,41	0,39	0,36	0,41	0,46
Prantsusmaa	0,26	0,28	0,32	0,30	0,29	0,32	0,36
Saksamaa	0,22	0,29	0,34	0,24	0,29	0,34	0,35
Kreeka	0,38	0,37	0,41	0,39	0,37	0,41	0,44
Iirimaa	0,22	0,30	0,33	0,24	0,28	0,32	0,35
Itaalia	0,30	0,33	0,38	0,31	0,32	0,38	0,39
Luksemburg	0,25	0,28	0,32	0,28	0,28	0,32	0,33
Holland	0,22	0,29	0,37	0,24	0,28	0,37	0,37
Portugal	0,28	0,27	0,31	0,30	0,28	0,31	0,31
Hispaania	0,28	0,28	0,31	0,30	0,29	0,31	0,31
Rootsi	0,25	0,31	0,38	0,25	0,30	0,39	0,37
Suurbritannia	0,24	0,27	0,29	0,25	0,27	0,29	0,31
Keskmine EL-15	0,27	0,30	0,35	0,29	0,30	0,35	0,36
Tšehhi	0,22	0,28	0,33	0,22	0,27	0,33	0,33
Eesti	0,20	0,27	0,33	0,21	0,26	0,32	0,32
Küpros	0,51	0,51	0,52	0,51	0,51	0,52	0,51
Läti	0,16	0,24	0,30	0,19	0,24	0,29	0,29
Leedu	0,16	0,24	0,29	0,17	0,24	0,29	0,26
Ungari	0,20	0,25	0,32	0,21	0,25	0,31	0,31
Malta	-	-	0,48	-	-	0,46	0,49
Poola	0,21	0,26	0,30	0,21	0,26	0,30	0,29
Sloveenia	0,25	0,26	0,30	0,27	0,26	0,30	0,30
Slovakkia	0,18	0,26	0,32	0,20	0,26	0,31	0,32
Keskmine EL 10	0,23	0,28	0,33	0,24	0,28	0,33	0,33
Bulgaaria	0,22	0,28	0,33	0,26	0,26	0,32	0,32
Rumeenia	0,20	0,22	0,28	0,21	0,24	0,28	0,27
Keskmine EL 27	0,25	0,29	0,34	0,27	0,29	0,34	0,35
Kaalutud EL 27 keskmine	0,25	0,29	0,33	0,26	0,29	0,33	0,34
Uus-Meremaa	0,17	0,28	0,32	0,16	0,26	0,32	-
USA	0,19	0,26	0,31	0,19	0,26	0,31	0,34
Argentiina	-	0,27	0,27	-	0,24	0,27	-
Brasillia	0,23	0,33	0,36	0,21	0,29	0,34	0,38
Jaapan	0,67	0,75	0,75	0,68	0,72	0,76	-
Uruguay	0,15	0,25	0,31	0,15	0,23	0,30	0,30

Allikas: Euroopa Komisjon - CIRCA, CLAL

* alates 01.01.2009 Bulgaaria ja Rumeenia liidetakse EU27 sisse



Allikas: Euroopa Komisjon - CIRCA, CLAL

Piimatoodete tööstusest väljamüügihind Euroopas ja maailmas
II kvartalis ja I poolaastal 2009-2011
Töötajaettevõtete kaalutud keskmine müügihind, €/kg km-ta

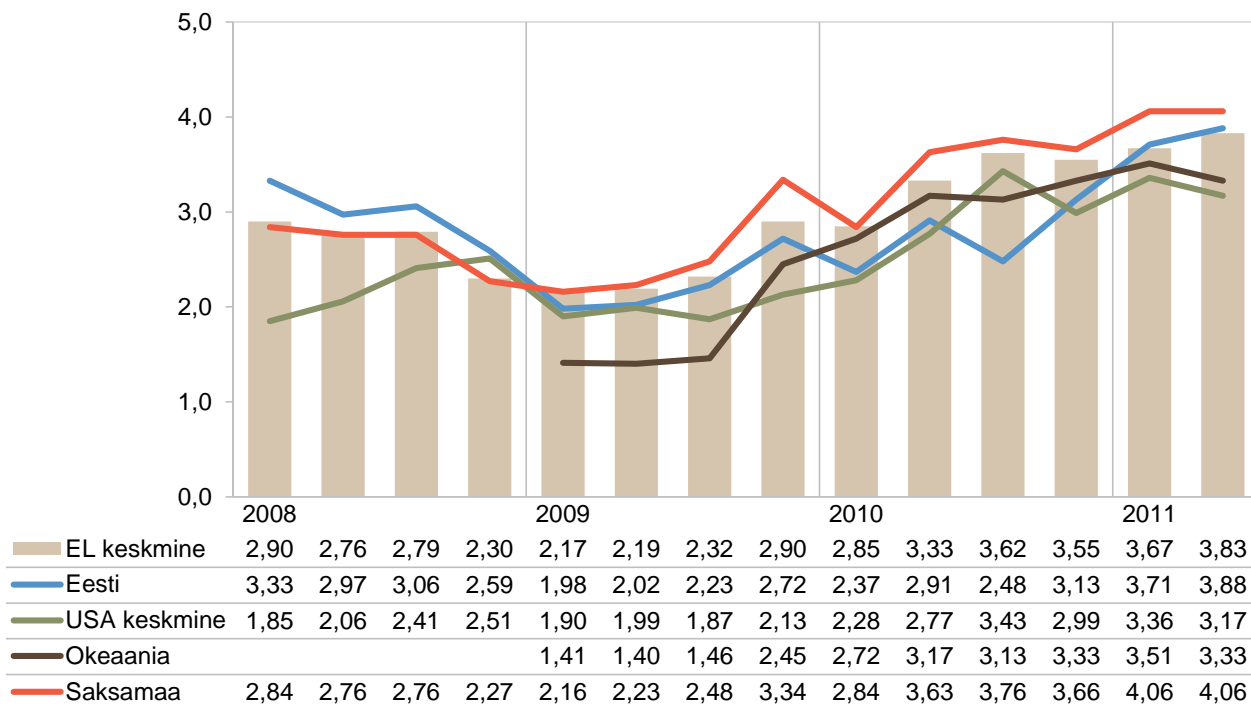
Tabel 8

	II kvartal			I poolaasta			sept 2011
	2009	2010	2011	2009	2010	2011	
Täispiimapulber							
Euroopa Liit	1,93	2,85	3,05	1,87	2,64	3,05	2,92
Saksamaa	1,88	2,84	3,16	1,81	2,64	3,23	2,89
Okeania	1,57	3,06	2,85	1,54	2,70	2,96	2,56
Lõssipulber							
Euroopa Liit	1,67	2,35	2,41	1,65	2,17	2,40	2,32
Prantsusmaa	1,66	2,36	2,46	1,67	2,18	2,56	2,26
Poola	1,55	2,09	2,35	1,48	2,00	2,34	2,12
Saksamaa	1,40	2,19	2,40	1,66	2,20	2,51	2,32
USA	1,33	2,23	2,46	1,35	2,00	2,41	2,37
Okeania	1,47	2,70	2,68	1,42	2,37	2,72	2,54
Või							
Euroopa Liit	2,19	3,33	3,83	2,17	3,08	3,75	3,91
Prantsusmaa	2,16	3,18	4,03	2,16	3,04	3,92	3,92
Saksamaa	2,23	3,63	4,06	2,20	3,23	4,03	4,03
Poola	2,09	3,02	3,67	2,05	2,91	3,68	3,54
USA	1,99	2,77	3,17	1,95	2,51	3,27	3,01
Itaalia	2,15	3,12	3,69	2,17	2,93	3,67	3,60
Okeania	1,40	3,17	3,33	1,40	2,95	3,42	3,10
Juust							
Euroopa Liit Cheddar			3,13			3,12	3,31
Euroopa Liit Edam	2,43	2,83	3,29	2,45	2,76	3,23	3,18
Euroopa Liit Gouda			3,31			3,25	3,18
Euroopa Liit Emmental			4,27			4,20	4,25
Okeania Cheddar	1,88	3,16	3,11	1,89	3,02	3,17	3,12
USA Cheddar	1,89	2,47	2,76	1,95	2,35	2,80	2,81
Saksamaa Edam	2,36	3,10	3,56	2,41	2,96	3,51	3,23
Saksamaa Gouda	2,46	3,18	3,63	2,54	3,08	3,58	3,27
Poola Edam	2,42	2,97	3,45	2,41	2,96	3,40	3,18
Tšehhi Edam	2,99	3,36	3,74	3,03	3,30	3,63	
Slovakkia Edam	2,76	3,49	3,94	2,83	3,54	3,81	3,90

Allikas: Euroopa Komisjon - CIRCA, CLAL

Või tööstusest väljamüügihind kvartalite lõikes 2008-2011
(€/ kg, km-ta)

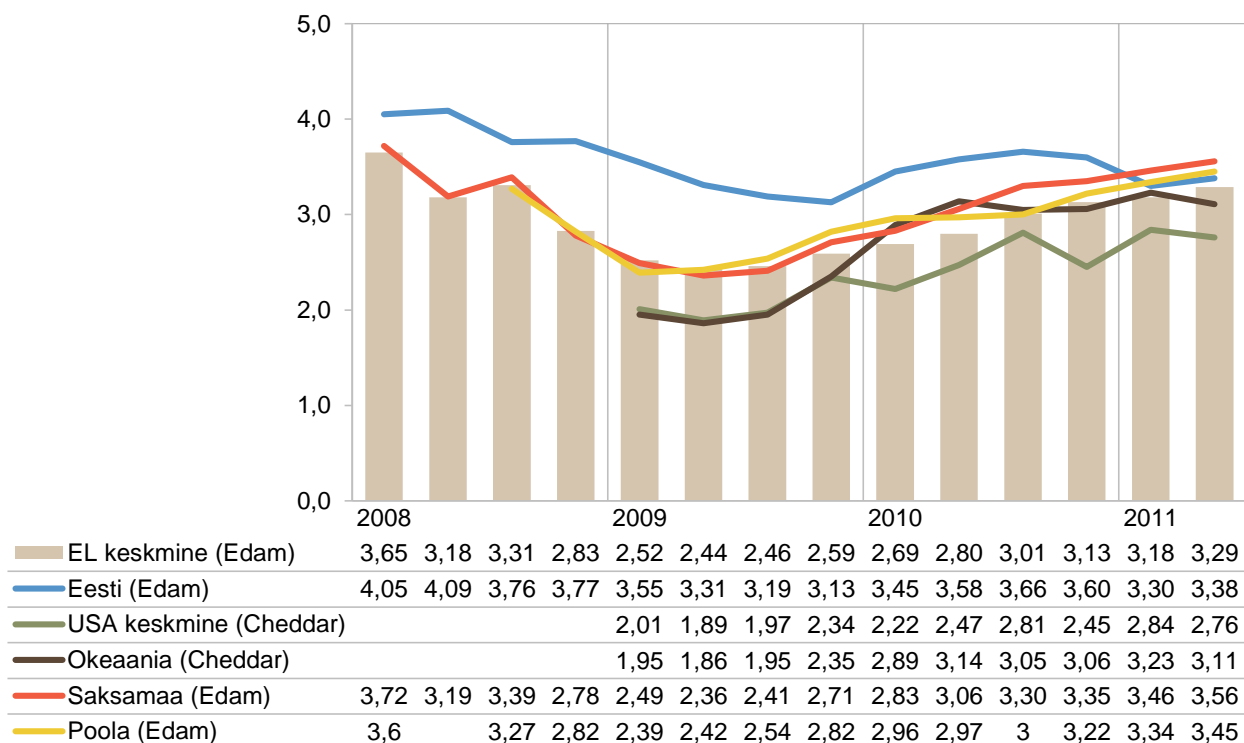
Joonis 9



Allikas: Euroopa Komisjon - CIRCA, CLAL

Juustu tööstusest väljamüügihind kvartalite lõikes 2008-2011
(€/ kg, km-ta)

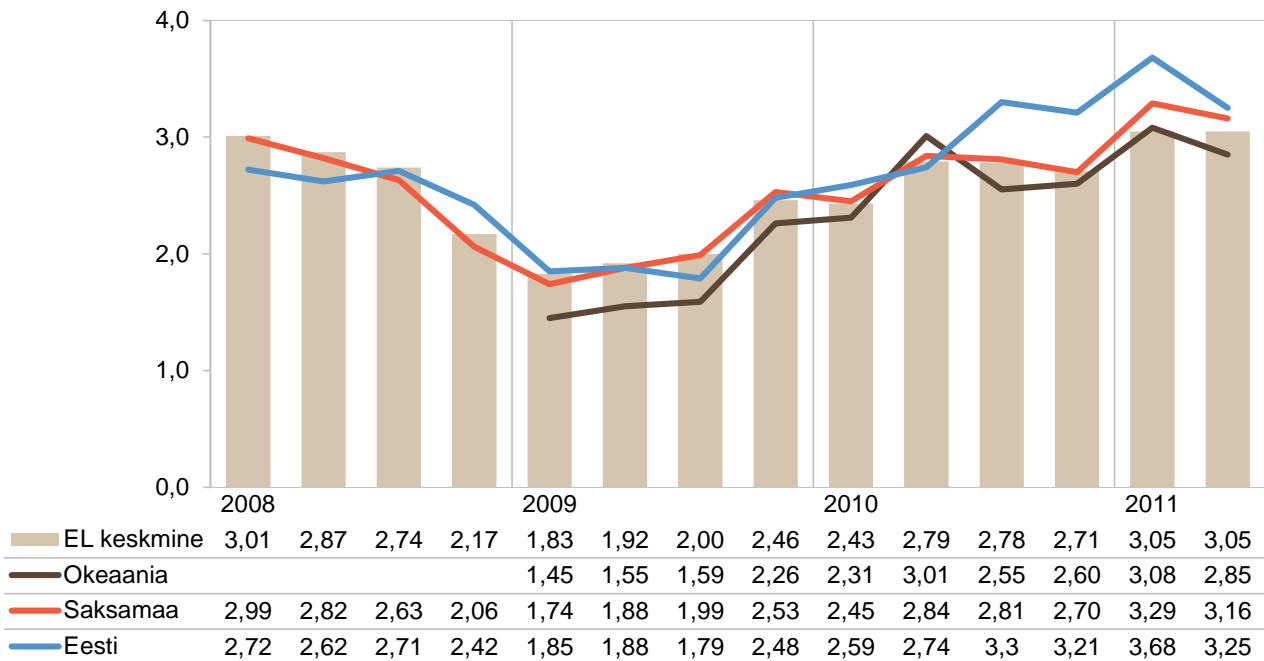
Joonis 10



Allikas: Euroopa Komisjon - CIRCA, CLAL

Täispiimapulbri tööstusest väljamüügihind kvartalite lõikes 2008-2011
(€/ kg, km-ta)

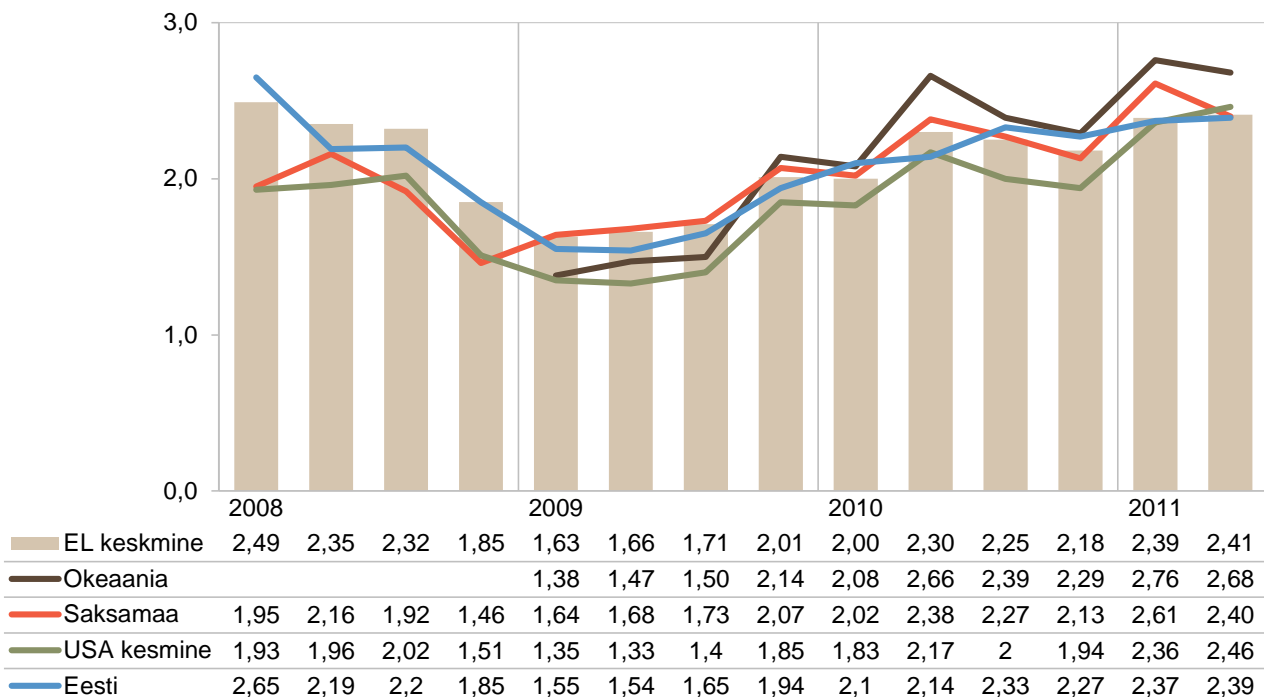
Joonis 11



Allikas: Euroopa Komisjon - CIRCA, CLAL

Lõssipulbri tööstusest väljamüügihind kvartalite lõikes 2008-2011
(€/ kg, km-ta)

Joonis 12



Allikas: Euroopa Komisjon - CIRCA, CLAL

Piima keskmised kokkuostuhinnad Euroopa Liidu suurtes meiereides
II kvartalis ja I poolaastal 2009-2011
 (€/kg, km-ta)

Tabel 9

Meierei	Riik	II kvartal			I poolaasta			August
		2009	2010	2011	2009	2010	2011	2011
Milcobel	Belgia	0,22	0,31	0,34	0,23	0,30	0,35	0,33
Humana Milch Union	Saksamaa	0,23	0,29	0,34	0,25	0,28	0,33	0,34
Nordmilch	Saksamaa	0,22	0,29	0,34	0,23	0,28	0,33	0,34
Arla Foods	Taani	0,25	0,28	0,34	0,26	0,28	0,33	0,35
Hämeenlinnan Osuusmeijeri	Soome	0,36	0,31	0,41	0,38	0,32	0,40	0,45
Bongrain CLE	Prantsusmaa	0,26	0,30	0,33	0,31	0,30	0,33	0,37
Danone	Prantsusmaa	0,26	0,30	0,34	0,30	0,31	0,34	0,37
Lactalis	Prantsusmaa	0,26	0,30	0,32	0,30	0,30	0,33	0,37
Sodiaal	Prantsusmaa	0,27	0,30	0,33	0,29	0,31	0,33	0,38
First Milk	Suurbritannia	0,23	0,23	0,26	0,24	0,23	0,27	0,30
Dairy Crest	Suurbritannia	0,26	0,26	0,29	0,27	0,26	0,30	0,32
Glanbia	Iirimaa	0,21	0,29	0,33	0,24	0,27	0,34	0,34
Kerry	Iirimaa	0,23	0,29	0,33	0,23	0,27	0,32	0,34
Friesland Campina	Holland	0,21	0,28	0,33	0,23	0,27	0,33	0,38
Suurtööstuste keskmine		0,25	0,29	0,33	0,27	0,29	0,33	0,36

*baasiline piim - 4,2% rasva, 3,35% valku

Allikas: LTO

Piimatoodete jaehinnad septembris 2011 Euroopa pealinnade hüpermarketites
 (eurodes)

Tabel 10

Toode	Piim 3,5% (kartong)	Või 80- 82,5%	Juust Edam	Kohvi- koor 10%	Virsi- joogi- jogurt	Activia maasika topsi- jogurt	Maitses- tamata jogurt	Valge- hallitus- juust Brie Presi- dent
Kogus	1 l	200 g	1 kg	0,2 l	1 l	125 g	500 g	1 kg
Tallinn	0,88	1,57	7,97	0,37	1,37	0,39	0,76	12,40
Riia	1,14	1,54	4,50	0,61	1,11	0,45	0,97	14,79
Vilnius	0,87	1,24	6,75	0,58	0,87	0,46	1,06	10,71
Helsingi	0,77	1,75	9,28	1,84	2,05	0,95	1,29	14,80
Stockholm	0,90	1,87	6,42	0,78	1,94	0,74	0,66	12,39
Varssavi	0,59	1,26	5,56	0,34	1,24	0,34	0,54	6,96
Praha	1,08	1,30	4,85	0,93	2,54	0,42	0,73	13,02
Amsterdam	0,99	1,13	4,82	0,81	1,05	0,46	0,64	9,48
Berliin	0,94	1,19	6,15	0,63	1,27	0,49	0,65	12,50
Kopenhaagen	1,17	1,82	8,38	0,70	3,48	0,47	1,17	11,80
London	1,11	1,33	8,66	0,83	-	0,47	1,13	16,03

Praha: maasika joogijogurt

Kopenhaagen: või 75%; Gouda juust; mustika joogijogurt; mustika Activia topsijogurt

Helsingi: või, Edam juust ja kohvikoor laktoosivabad

London: piim 4%

Berliin: maasikamaiteline joogijogurt

Stockholm: piim 3%; maasika joogijogurt

Varssavi: piim 3,2%; kohikoor 12%; maasika joogijogurt

Ümberarvutused erinevatelt pakendi suurustelt



Eksport ja import

Eksport ja import

Eksport

2011. aasta esimesel poolaastal moodustas piimatoodete väljavedu põllumajandustoodete väljaveost 18% (2010. aasta samal perioodil oli see 19%). Kuigi osakaal põllumajandustoodete väljaveos on jäänud samale tasemele, on piimatoodete väljavedu siiski suurenenud rahaliste näitajate alusel 15,9% ehk 10,77 mln euro võrra. 2011. aasta I pooles eksporditi piimatooteid kokku 78,62 miljoni euro eest (joonis 13, tabel 11).

Rahalise väärtuse poolest eksporditi I poolaastal enim juustu ja kohupiima (8227 tonni, 28,36 miljoni euro eest ja 39% kõikidest eksporditavatest piimatoodetest). Juustu ja kohupiima eksport koguliselt on vähenenud 8% võrra võrreldes eelmise aasta sama perioodiga, kuid seoses piimatoodete hindade tõusuga maailmaturul on juustu ja kohupiima eksport rahaliste näitajate alusel suurenenud 9% (+2,33 mln eurot) (tabel 12, joonis 15).

Teine oluline eksporditavate artikkel oli piim, koor ja lõss (46 588 tonni, 18,53 miljoni euro eest ja 25,3% kõikidest eksporditavatest piimatoodetest). Piima, koore ja lõssi eksport on koguliselt suurenenud 11,7% võrra võrreldes eelmise aasta sama perioodiga ja rahaliste näitajate alusel suurenenud 18,3% (+2,91 mln eurot). Siinkohal on aga suured erinevused kategooria sees – röösa koore eksport on koguliselt vähenenud 42,9% ja rahaliselt 29,2% (-1,44 mln eurot), samas 1,6% piima eksport on kasvanud koguliselt 14,4% ja rahaliselt 39,6% (+4,2 mln eurot) ning lõssi eksport on koguliselt ja rahaliselt kasvanud 3 korda (+148,6 tuh eurot).

Suurenenud on lisaks veel ka või eksport — koguliselt 20% (+342 tonni) ja rahaliselt 71,6% (+3,27 mln eurot).

Vähenenud on oluliselt kondenseeritud piimatoodete (piima- ja lõssipulbri) eksport – koguliselt -28,2% (-1322 tonni) ja rahaliselt -26,2% (-2,55 mln eurot).

Piimatoodete väljavedu 2011. aasta esimeses pooles toimus peamiselt Venemaale, Leetu, Soome ja Läti (tabel 13, joonis 14). Venemaa osatähtsus väljaveos on võrreldes eelmise aasta esimese poolega langenud 14,5%, jõudes 22,5% tasemele piimatoodete koguväljaveost. Leedu osatähtsus väljaveos on aga suurenenud 8,4% ja jõudnud 21,5% tasemele. Soome osatähtsus piimatoodete väljaveos oli 14,7% ja Läti osatähtsus 16%.

Import

2011. aasta esimesel poolaastal moodustas piimatoodete sissevedu põllumajandustoodete sisseveost 3,9% (2010. aasta samal perioodil oli see 4,7%) (tabel 14). Piimatoodete sissevedu suurenes võrreldes eelmise aasta esimese poolega rahaliste näitajate alusel 3,8% ehk 0,84 mln euro võrra. 2011. aasta esimeses pooles imporditi piimatooteid kokku 22,92 miljoni euro eest.

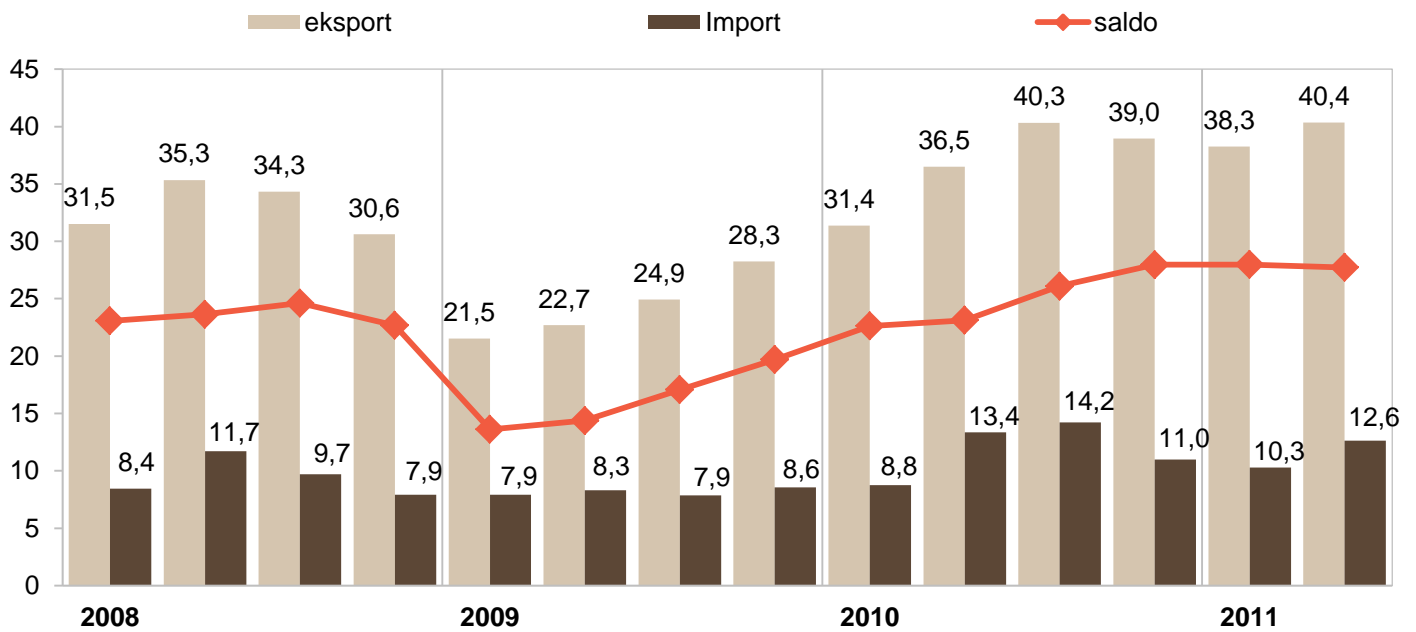
Kõige enam imporditi rahaliste näitajate alusel I poolaastal kohupiima ja juustu (32% piimatoodete sisseveost) ning piima ja koort (28% piimatoodete sisseveost) (joonis 17).

Kohupiima ja juustu imporditi 1720 tonni ning 6,7 mln euro eest. Kohupiima ja juustu import on kasvanud koguliselt 15,5% (+231 tonni) ja rahalises vääringus 28,2% (+1,48 mln eurot).

Piima ja koore import on koguliselt kasvanud 2,7 korda (+5834 tonni), kuid rahalises väärtuses oli tõus vaid 31,9% (+1,42 mln eurot). Selline olukord, kus kogused on kasvanud kordades, kuid rahaline väärtus mitte nii oluliselt, on tingitud sellest, et suurenenud on just 1-6% piima import, mille kg hind on vaid 0,37 eurot, ja vähenenud üle 6% koore import, mille ühiku hind on märksa kõrgem ehk 1,82 eurot. 1-6% piima import kasvas 2011. aasta esimeses pooles koguliselt 10,3 korda (+6851 tonni) ja rahalises vääringus 10,8 korda (+2,55 mln eurot). Üle 6% koore import aga vastupidi kahanes koguliselt 33% (-835 tonni) ja rahaliselt 18,9% (-717 tuhat eurot).

Vähenenud on veel ka kondenseeritud piimatoodete import – koguliselt 78,1% (-1997 tonni) ja rahaliselt 60,4% (-2,04 mln eurot) ning vadakutoodete import – koguliselt 40% (-344 tonni) ja rahaliselt 35,7% (-607 tuhat eurot).

Peamiselt imporditi 2011. aasta esimeses pooles piimatooteid Lätist (27,4% piimatoodete sisseveost), Saksamaalt (15,8%), Poolast (15,1%), Leedust (14,2%) ja Soomest (10,3%) (tabel 16, joonis 16). Impordipartnerite osas olulisi muudatusi toimunud pole, võib vaid välja tuua, et Poola osatähtsus on tõusnud 4,3% võrra.



Allikas: PM

Piimatoodete põhieksport I poolaastal 2010-2011

Tabel 11

	I poolaasta 2010			I poolaasta 2011			Ekspordi koguse muutus +/- %
	Kogus (t)	Summa tuh/€	Hind €/kg	Kogus (t)	Summa tuh/€	Hind €/kg	
Piim, koor, lõss	41700	15621	0,37	46588	18531	0,40	11,7%
...sh piim 1-6%	38261	10601	0,28	43764	14804	0,34	14,4%
...sh rõõsk koor üle 6%	3076	4943	1,61	1756	3500	1,99	-42,9%
Kondenseeritud piim, pulber	4681	9740	2,08	3359	7192	2,14	-28,2%
...sh lõssipulber	3270	7031	2,15	2102	4599	2,19	-35,7%
...sh piimapulber	751	2017	2,69	580	1892	3,26	-22,8%
Hapendatud piimatooted	7343	7127	0,97	6681	7112	1,06	-9,0%
...sh jogurt	4338	3844	0,89	5008	5277	1,05	15,4%
Vadakutooted	3420	1739	0,51	3152	2488	0,79	-7,8%
...sh vadakupulber	3396	1715	0,50	3116	2444	0,95	-8,2%
Või ja muud piimarasvad	1709	4577	2,68	2049	7845	3,83	19,9%
...sh või	1706	4570	2,68	2048	7844	3,83	20,0%
Juust ja kohupiim	8944	26026	2,91	8227	28360	3,45	-8,0%
...sh toorjuust, kohupiim	2794	5998	2,15	2387	5514	2,31	-14,6%
...poolkõva ja kõva juust	5979	19444	3,25	5622	22019	3,92	-6,0%
Jäätis	672	1598	2,38	673	1805	2,68	0,1%
Piimatooted kokku		66428			73333		
Käive rahas kaubalise katteta		1422			5287		
KOKKU		67850			78620		15,9%

Allikas: PM

Põhiliste piimatoodete eksport I poolaastal 2003-2011
(tonni)

Tabel 12

	Piim, lõss ja koor	Lõssipulber, piimapulber	Hapupiima tooted	Või, piimarasvad	Juust, kohupiim
2003 I pa	1507	5857	1269	3105	4079
2004 I pa	2179	9329	999	5813	1771
2005 I pa	1597	7715	2133	2869	5361
2006 I pa	25475	6420	2572	1573	4853
2007 I pa	26359	6855	3772	3442	4674
2008 I pa	34516	4451	4359	2053	6743
2009 I pa	5898	4701	3902	2259	7487
2010 I pa	41700	4681	7343	1709	8944
2011 I pa	46588	3359	6681	2049	8227

Allikas: PM

Põhiliste piimatoodete ekspordi struktuuri riikide lõikes I poolaastal 2011
(%)

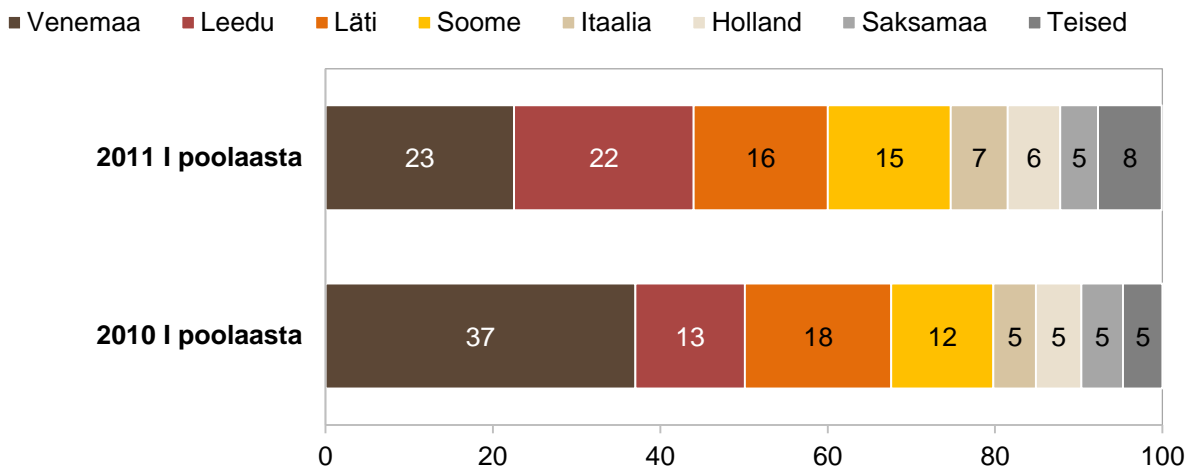
Tabel 13

	Piim, lõss ja koor	Lõssipulber, piimapulber	Hapupiima tooted	Või, piimarasvad	Juust, kohupiim
Läti	12,1	30,5	27,9	9,0	11,4
Leedu	83,3	14,9	11,0	0,1	6,8
Venemaa	4,5	21,5	15,1	4,1	33,4
Soome			44,7	30,9	22,1
Saksamaa		12,2	0,4	25,8	0,6
Holland		16,6		16,1	7,4
Bulgaaria		2,5	0,2		
Rootsi		1,1	0,3		
Taani				9,4	0,5
Poola				4,3	
Itaalia					13,7
Kreeka					1,3
USA					1,7
Teised	0,1	0,7	0,4	0,3	1,1

Allikas: PM

Piimatoodete ekspordi struktuur riigiti 2010. ja 2011. aasta I poolaastal
(% rahaliste näitajate alusel)

Joonis 14

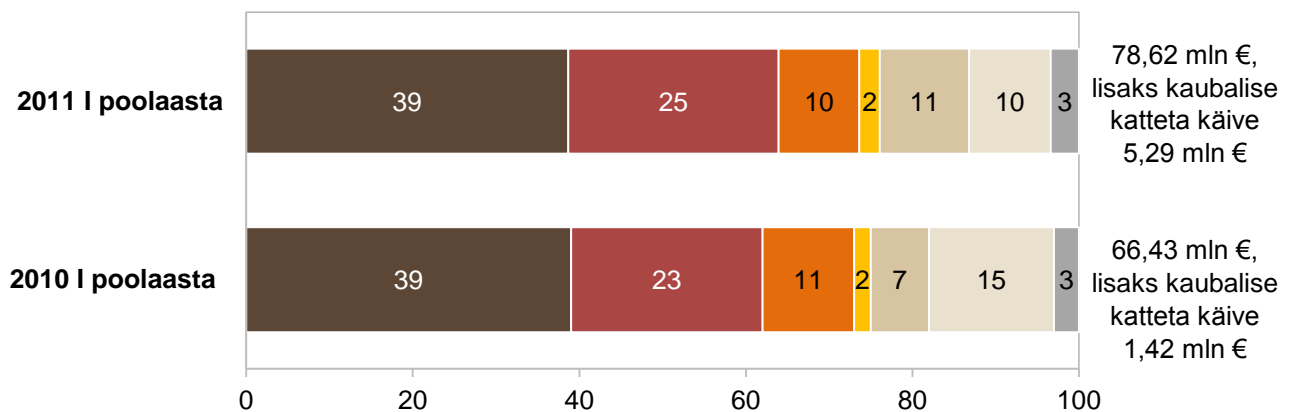


Allikas: PM

Piimatoodete ekspordi struktuur tooterühmade põhjal 2010. ja 2011. aasta I poolaastal
(% rahaliste näitajate alusel)

Joonis 15

- Juust ja kohupiim
- Piim, koor, lõss
- Hapupiimatooted
- Jäätis
- Või
- Kondenseeritud piim, koor
- Vadakutooted



Allikas: PM

	I poolaasta 2010			I poolaasta 2011			Impordi koguse muutus +/- %
	Kogus (t)	Summa tuh/€	Hind €/kg	Kogus (t)	Summa tuh/€	Hind €/kg	
Piim, koor, lõss	3446	4464	1,30	9280	5886	0,63	169,3%
...sh piim 1-6%	736	260	0,35	7587	2814	0,37	930,9%
...sh röösk koor üle 6%	2528	3789	1,50	1693	3072	1,82	-33,0%
Kondenseeritud piim, pulber	2556	3381	1,32	559	1340	2,40	-78,1%
...sh lõssipulber	597	1306	2,19	70	161	2,29	-88,2%
...sh piimapulber	330	797	2,41	280	752	2,69	-15,2%
Hapendatud piimatooted	2625	3928	1,50	2700	3684	1,37	2,8%
...sh jogurt	1145	1557	1,36	1597	2278	1,43	39,4%
Vadakutooted	858	1121	1,31	514	721	1,40	-40,0%
...sh vadakupulber	774	1045	1,58	430	643	2,86	-44,4%
Või ja muud piimarasvad	301	816	2,71	282	1168	4,14	-6,2%
...sh või	222	707	3,18	277	1160	4,19	24,9%
Juust ja kohupiim	1489	5238	3,52	1720	6713	3,90	15,5%
...sh toorjuust, kohupiim	271	860	3,18	412	1493	3,62	52,1%
...poolkõva ja kõva juust	940	3398	3,62	871	3505	4,02	-7,3%
Jäätis	560	1168	2,09	703	1572	2,24	25,6%
Piimatooted kokku		20117			21084		
Käive rahas kaubalise katteta		1962			1836		
KOKKU		22079			22920		3,8%

Allikas: PM

Põhiliste piimatoodete import I poolaastal 2003-2011
(tonni)

Tabel 15

	Piim, lõss ja koor	Lõssi-, piimapulber	Hapupiimatooted	Või, piimarasvad	Juust, kohupiim	Jäätis
2003 I pa	472	3133	991	2947	1224	506
2004 I pa	4184	1625	576	2946	1842	639
2005 I pa	269	95	576	41	1614	731
2006 I pa	153	327	467	30	869	740
2007 I pa	234	567	1719	24	1197	835
2008 I pa	1216	1717	2454	114	1448	457
2009 I pa	1026	2467	1722	117	1544	560
2010 I pa	3446	2556	2625	301	1489	560
2011 I pa	9280	559	2700	282	1720	703

Allikas: PM

Põhiliste piimatoodete impordi struktuur riikide lõikes I poolaastal 2011
(% üldkogusest)

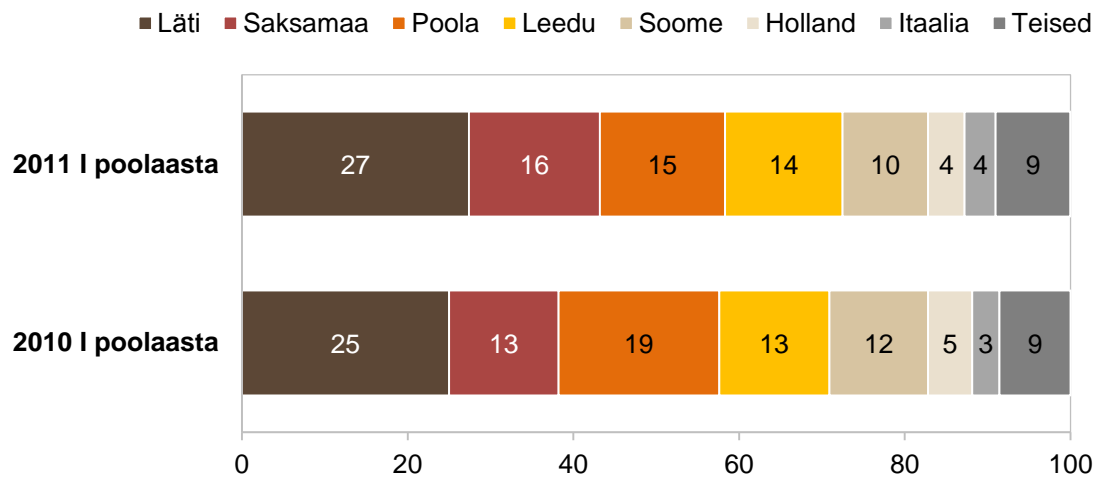
Tabel 16

	Piim ja koor	Lõssipulber, piimapulber	Hapupiimatooted	Või, piimarasvad	Juust, kohupiim	Jäätis
Läti	81,5	23,1	25,3	62,6	17,4	4,0
Leedu	8,7		0,8	0,3	8,4	65,1
Soome		2,0	0,6	35,6	18,9	19,9
Venemaa						6,2
Saksamaa	9,4	20,5	5,4		21,1	
Holland		33,8			6,9	
Taani					6,5	
Poola	0,2	19,1	53,9	1,1	9,4	
Itaalia		0,4	5,7	0,1	5,9	0,2
Austria			8,2			
Prantsusmaa	0,1		0,1	0,3	2,1	0,9
Iirimaa					2,2	
Tšehhi		0,1				3,9
Teised	0,1	1,0			1,2	

Allikas: PM

Piimatoodete impordi struktuur riigiti 2010. ja 2011. aasta I poolaastal
(% rahaliste näitajate alusel)

Joonis 16

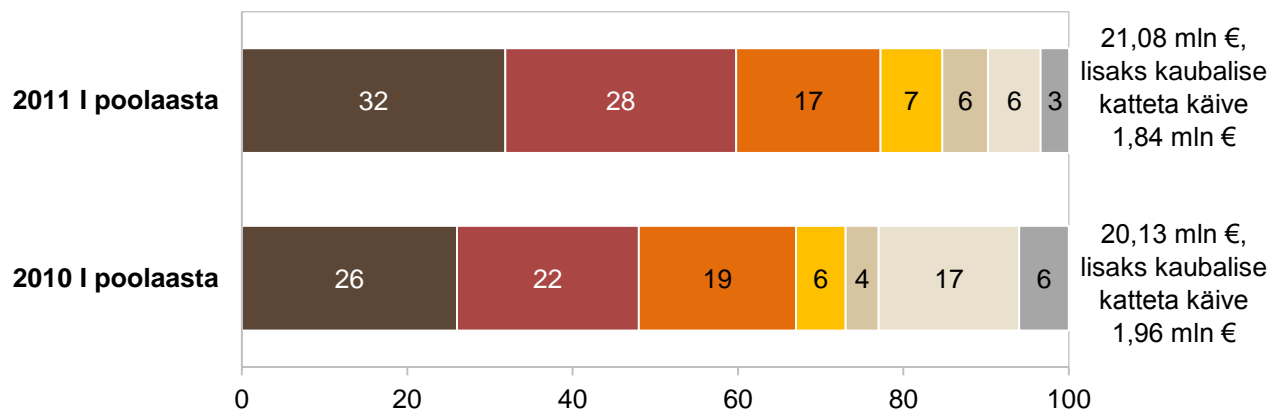


Allikas: PM

Piimatoodete impordi struktuur tooterühmade põhjal 2010. ja 2011. aasta I poolaastal
(% rahaliste näitajate alusel)

Joonis 17

- Juust ja kohupiim
- Piim, koor
- Hapupiimatooted
- Jäätis
- Väi
- Kondenseeritud piim, koor
- Vadakutooted



Allikas: PM

Maailmaturu trendid

2010. aasta teises pooles tabas ülemaailmset piimaturgu hinnatõus, mis oli tingitud suurest nõudlusest piima ja piimatoodete järele. Selline olukord viis hinnad 2011. aastal rekordtasemele.

Pidades silmas 10 aasta perspektiivi, usutakse OECD-FAO (Organisation for Economic Cooperation and Development & Food and Agriculture Organisation) ja FAPRI (Food and Agricultural Policy Research Institute) prognoosides, et piima tootmine kasvab järgneva 10 aasta lõikes ligikaudu 1,8–2% aastas. See kasv peaks ilmnema eelkõige arengumaade arvelt, kus suurenevad sissetulekud ja võetakse üha enam omaks läänelikku toitumiskultuuri, mis viib selleni, et nõudlus piimatoodete järele kasvab tugevalt.

Mis puudutab piimatoodete tootmist ja tarbimist, siis analüüsidest tuuakse välja, et või, täispiimapulbri ja juustu tootmine ning tarbimine kasvavad lähima 10 aasta jooksul 2–3% aastas ning mõnevõrra vähem nähakse tootmise ja tarbimise tõusu lõssipulbri puhul.

Piimatoodete osas prognoositakse, et hinnatase jääb kõrgeks ka veel 2011–2020 ja on tunduvalt kõrgem kui möödunud aastakümne keskmine hinnatase. FAPRI ennustuste kohaselt stagneerub mõneks ajaks täispiimapulbri hind, kasvab pisut või ja lõssipulbri hind ning kasvab tugevalt juustu hind. OECD-FAO analüüs leiab aga, et hinnad saavutavad oma kõrgeima taseme 2011. aastal, siis annavad mõneks ajaks järele ning alustavad mõne aja pärast jällegi tagasihoidlikku tõusu. Prognoosid juustu hindade liikumise osas aga erinevad oluliselt – kui FAPRI prognoosib juustu hindade tugeva tõusu jätkumist – üle 30% tõusu 2010–2020, siis OECD-FAO prognoos leiab, et ka juustu hinnad esialgu mõnevõrra langevad, kuid hakkavad siis jällegi vähehaaval tõusma.

Kui rääkida kaubavahetusest, siis usutakse, et kasvab nii juustu (erinevate prognooside põhjal 2–4,6% aastas) kui ka või (erinevate prognooside kohaselt 1,3–2,1% aastas) kaubavahetus.

Mõnevõrra erinevad nägemused valitsevad selles osas, mida arvatakse juhtuvat Venemaa või tootmises ja tarbimises. FAPRI prognoosi kohaselt väheneb Venemaal või tootmine 10% võrra, samas kui tarbimise vähenemist nähakse vaid 6% ulatuses. See omakorda tähendaks mõningast või impordi tõusu Venemaal (8% 2020. aastaks). OECD-FAO prognoosi kohaselt suurenevad Venemaal nii või tootmine (+25%) kui ka või tarbimine (+15%), mis võib just vastupidiselt vähendada või impordi Venemaale. Siiski jääb mõlema prognoosi kohaselt või import Venemaale madalamale tasemele, kui see oli eelmise kümnendi kõrgeagadel.

Ka India turul oodatakse või tootmise kasvu jätkumist – erinevate prognooside kohaselt pakutakse tõusu määraks 3–4,5% aastas, mis jääb aga alla eelmise kümnendi kiirele 7% tootmise kasvule.

Prognooside kohaselt väheneb järgmisel kümnendil või eksport Euroopa Liidust. Samuti on oodata, et väheneb ka või eksport Uus-Meremaalt. Peamiseks põhjuseks on uute eksportijate – India, Argentina, Ukraina ja Uruguay – pealetulek.

Lõssipulbri tootmise osas Euroopa Liidus prognoositakse tootmise langust, mis on kiirem kui tarbimise langus. Sellest tulenevalt väheneb ilmselt Euroopa Liidu osakaal maailmas lõssipulbri ekspordi osas. Üksmeel prognoosides puudub USA lõssipulbriturgu puudutava osas – FAPRI prognoosib lõssipulbri tootmise jõudsat kasvu USA-s ja seetõttu ka tema rolli suurenemist maailma lõssipulbri eksportijate hulgas, kuid OECD-FAO ennustavad selles tootekategoorias USA rolli vähenemist. Lõssipulbri osas erinevad vaated ka Uus-Meremaa kohta – FAPRI ennustab Uus-Meremaa rolli mõningast nõrgenemist maailma lõssipulbriturul, kuid OECD-FAO leiavad, et Uus-Meremaa hoopis kindlustab oma positsiooni lõssipulbri peamiste eksportijate hulgas. Mis puudutab aga lõssipulbri importimist, siis on peamine seisukoht, et Hiina kasvatab oluliselt oma rolli lõssipulbri importijate hulgas.

Hiina ei ole endiselt suutnud taastuda 2008. aastal puhkenud melamiiniskandaalist, mis mõjutas dramaatiliselt ja mõjutab siiani Hiina täispiimapulbriturgu. Siinkohal pakutakse prognoosides, et täispiimapulbri tootmine Hiinas tõuseb, kuna nõudlus koduturul tõuseb ja selline tootmise mõningane taastumine võimaldaks Hiinal uuesti tagasi pöörduda täispiimapulbri madala impordi tasemeni.

Täispiimapulbri eksportijate osas nähakse aga tugevalt tõusvat Uus-Meremaad, mille puhul usutakse rolli tõusmist täispiimapulbri eksportijate hulgas koguni poole võrra või isegi 2/3 võrra. Selle osas, kas Euroopa Liidu roll maailma täispiimapulbri eksportijate hulgas tõuseb või langeb, ei ole analüüsid üksmeelt.

Uus-Meremaal ja Austraalias prognoositakse juustu tootmise kasvu, mis suurendab ilmselt ka juustu eksporti nendest riikidest, kuid ilmselt mitte niivõrd, et nad suudaks kasvatada oma rolli juustu eksportijate hulgas. Juustu ekspordi osas on aga oodata Euroopa Liidu rolli vähenemist, kuna nõudlus koduturul kasvab ja seetõttu eksport langeb. Juustu impordi osas on prognoosid sarnased ning oodatakse eelkõige, et Venemaa ja Jaapan impordivad juustu kasvavas trendis.