

HINNAURING

AGRISEIRE

TNS EMOR

Uuringu eri etappides osalesid ja olid vastutavad:
Aivar Voog, Kaidi Reedi, Maire Nõmmik

Tellijapoolne kontaktisik: Aleksander Vukkert

AS Emor

Tammsaare Ärikeskus
A. H. Tammsaare tee 47
11316 Tallinn

t: +372 626 8500

f: +372 626 8501

emor@emor.ee

www.emor.ee

Töö on teostatud Eesti Põllumajandusministeeriumi tellimusel.

©TNS Emor

SISUKORD

Sissejuhatus	3
Piima tootmine	
Piima tootmine.....	4
Joonis 1: Piima toodang, kokkuost ja lehmade arv Eestis 2008-2011 kvartalite kaupa.....	5
Tabel 1: Piima tootmise näitajad 9 kuul 2008-2011	5
Tabel 2: Piima tootmiskvootide täituvus	5
Tabel 3: Piimatööstuste toodang 9 kuul 2008-2011	6
Joonis 2: Põhiliste piimatoodete tootmine Eestis kvartalite lõikes 2008-2011	6
Piimatööstus	
Piimatööstuste majandusnäitajad	7
Tabel 4: Ettevõtete arv, tööga hõivatute arv, tulud ja kulud piimatööstuses III kvartalis ja 9 kuul 2009-2011.....	8
Joonis 3: Piimatööstuste müügitulu ja kulud 2008-2011 kvartalite kaupa.....	8
Joonis 4: Piimatööstuste kogukasum ja lisandväärtus 2008-2011 kvartalite kaupa	9
Joonis 5: Piimatööstuste tootlikkus müügitulu ja lisandväärtuse alusel 2008-2011 kvartalite kaupa.....	9
Hinnad Eestis ja mujal maailmas	
Piima hinnad.....	10
Tabel 5: Piimatoodete tööstusest väljamüügihind III kvartalis ja 9 kuul 2009-2011	12
Tabel 6: Piimatoodete keskmised jaehinnad Eesti turgudel ja kauplustes III kvartalis ja 9 kuul 2009-2011	12
Joonis 6: Piima hinnad Eestis kvartalite lõikes 2008-2011	13
Joonis 7: Juustu ja või tööstusest väljamüügihind Eestis kvartalite lõikes 2008-2011.....	13
Tabel 7: Piima kokkuostu hinnad EL-is ja maailmas III kvartalis ja 9 kuul 2009-2011	14
Joonis 8: Piima kokkuostuhinnad Eestis ja lähiriikides 2008-2011	15
Tabel 8: Piimatoodete tööstusest väljamüügihind Euroopas ja maailmas III kvartalis ja 9 kuul 2009-2011	15
Joonis 9: Või tööstusest väljamüügihind kvartalite lõikes 2008-2011	16
Joonis 10: Juustu tööstusest väljamüügihind kvartalite lõikes 2008-2011	16
Joonis 11: Täispiimapulbri tööstusest väljamüügihind kvartalite lõikes 2008-2011	17
Joonis 12: Lõssipulbri tööstusest väljamüügihind kvartalite lõikes 2008-2011	17
Tabel 9: Piima keskmised kokkuostuhinnad Euroopa Liidu suurtes meiereides III kvartalis ja 9 kuul 2009-2011 ..	18
Tabel 10: Piimatoodete jaehinnad detsembris 2011 Euroopa pealinnade supermarketites	18

Eksport ja import

Eksport ja import.....	19
Joonis 13: Piimatoodete ekspordi- ja impordikäive ning väliskaubanduse saldo 2008-2011 kvartalite kaupa	21
Tabel 11: Piimatoodete põhieksport 9 kuul 2010-2011	21
Tabel 12: Põhiliste piimatoodete eksport 9 kuul 2003-2011	22
Tabel 13: Põhiliste piimatoodete ekspordi struktuur riikide lõikes 2011. aasta 9 kuul	22
Joonis 14: Piimatoodete ekspordi struktuur riigiti 2010. ja 2011. aasta 9 kuul.....	23
Joonis 15: Piimatoodete ekspordi struktuur tooterühmade põhjal 2010. ja 2011. aasta 9 kuul	23
Tabel 14: Piimatoodete põhiimport 9 kuul 2010-2011	24
Tabel 15: Põhiliste piimatoodete import 9 kuul 2003-2011	25
Tabel 16: Põhiliste piimatoodete impordi struktuur riikide lõikes 2011. aasta 9 kuul	25
Joonis 16: Piimatoodete impordi struktuur riigiti 2010. ja 2011. aasta 9 kuul	26
Joonis 17: Piimatoodete impordi struktuur tooterühmade põhjal 2010. ja 2011. aasta 9 kuul.....	26

Maailma piimaturu trendid

Maailma piimaturu trendid 2011–2012	27
Tabel 17: Piimatoodang maailmas 2010-2011 ja prognoos aastaks 2012	30
Maailma piimaturu trendid aastani 2020.....	31

Sissejuhatus

Käesolevas aruandes antakse ülevaade Eesti piimasektorist ja selle arengutest 2011. aasta 9 kuul ja III kvartalis ning selle arengutest võrrelduna eelnevate perioodidega.

Aruandes käsitletakse nii piima tootmise kui ka piimatööstuse majandusnäitajatega seonduvaid arenguid. Lisaks sellele antakse ülevaade piimatoodete hindadest, mis hõlmab infot nii piima kokkuostuhindade, töötaja väljamüügihindade, jaehindade kui ka maailmaturu hindade kohta. Aruandes käsitletakse ka 2011. aasta 9 kuul toimunud piimatoodete kaubavahetust Eesti ja teiste riikide vahel ning viimases osas antakse ülevaade lähima aasta ning kümnendi trendidest piimatoodete maailmaturul.

Töös on kasutatud Statistikaameti, Põllumajandusministeeriumi Kaubanduspoliitika büroo, PRIA ja EKI andmeid. Septembri ja detsembri hinnad pärinevad Emori hinnavaatlustest ja tootjate küsitlusest. Euroopa ja maailmaturust ülevaate tegemisel on kasutatud LTO, CLAL-i, USDA ja Euroopa Komisjoni Põllumajanduse Peadirektoraadi raporteid.



Piima tootmine

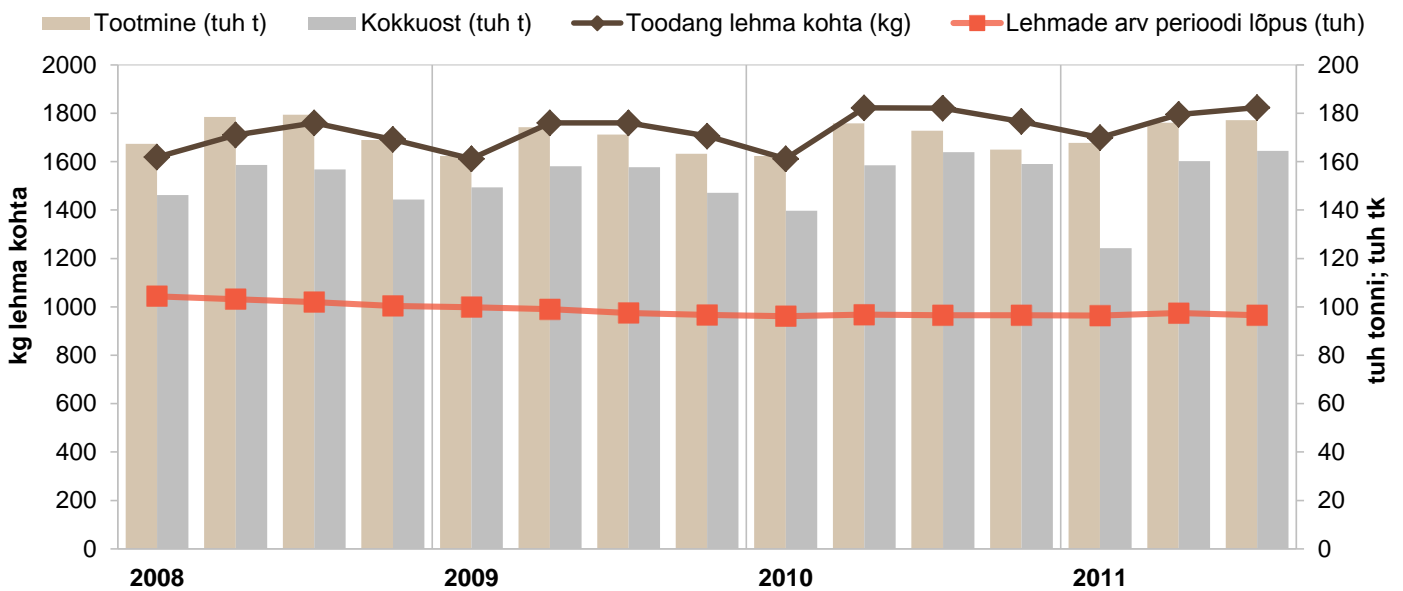
Piima tootmine

Piimatoodang Eestis on kasvanud 2011. aasta 9 kuul võrrelduna eelmise aasta sama perioodiga 2% ehk 10,2 tuhande tonni võrra (joonis 1, tabel 1). Kasv ei tulene aga piimalehmade arvu kasvust, vaid veelgi suurenenud produktiivsusest lehma kohta (+1,2%).

Maailmaturul nähakse nõudluse kasvu piimatoodetele ja sellest tulenevalt piima tootmise kasvu. Ilmselt ei jää sellest trendist puutumata ka Eesti. Mõningast nõudluse kasvu võib juba näha sellest, et kokkuostu osakaal toodangust on suurenenud 1,6% võrra, jõudes 2011. aasta 9 kuuga 91,9% tasemele. Piima kokkuost on 2011. aasta 9 kuuga võrreldes eelmise aasta sama perioodiga kasvanud 3,6% ehk 16,8 tuhande tonni võrra.

Euroopa Liidu poolt määratud piima tootmiskvoot Eestile kvoodiperioodil 01.04.2011–31.03.2012 on 679 273 tonni. Kümne kuuga oli kvoodist täidetud 62% ehk 421 169 tonni (tabel 2).

Piimatööstused tootsid 2011. aasta 9 kuul võrreldes eelmise aasta sama perioodiga oluliselt rohkem võid (+13,3% ehk +600 tonni) ning juustu ja kohupiima (+4,5% ehk +1300 tonni) (joonis 2, tabel 3). 9 kuuga vähenes enim koore tootmine (-13,3% ehk -3200 tonni), kuid ka joogipiima tootmine vähenes 5% ehk 3600 tonni võrra.



Allikas: SA

Piima tootmise näitajad 9 kuul 2008-2011

Tabel 1

Kogu Eesti	9 kuud				kahe viimase perioodi muutus	
	2008	2009	2010	2011	± kogus	± %
Piimatoodang (tuh.t)	525,2	507,8	511,0	521,1	10,2	2,0%
Toodang lehma kohta (kg)	1696	1711	1752	1773	21,0	1,2%
Piimalehmade arv perioodi lõpus (tuh)	102,0	97,5	96,5	96,6	0,1	0,1%
Piima kokkuost (naturaalkaal, tuh.t)	461,6	465,2	462,1	478,9	16,8	3,6%
Kokkuostu osakaal toodangust (%)	87,9	91,6	90,4	91,9		1,6%

Allikas: SA

Piima tootmiskvootide täituvus

Tabel 2

Kvoodiperiood: 01.04.2011-31.03.2012	Kokku	Tarnekvoot	Otseturustuskvoot
EL-i kehtestatud kvoot, tonni	679 273	671 484	7 788
...% kogukvoodist	100,0	98,8	1,2
Täidetud kvoot, tonni	421 169	418 172	2 997
...% EL kvoodist	62,0	62,3	38,5

*tarnekvoodi täituvus 17. novembri seisuga, otseturustuskvoodi täituvus 19. detsembri seisuga

Allikas: PRIA

Piimatööstuste toodang 9 kuul 2008-2011
(tuh t)

Tabel 3

Kogu Eesti	9 kuud				kahe viimase perioodi muutus	
	2008	2009	2010	2011	± kogus	± %
Joogipiim	61,1	65,6	71,6	68,0	-3,6	-5,0%
Koor	20,4	21,0	24,1	20,9	-3,2	-13,3%
Hapendatud piim	27,1	28,5	32,6	32,0	-0,6	-1,8%
Või ja muud piimarasvatooted (82%-lise või ekvivalendina)	5,2	6,1	4,5	5,1	0,6	13,3%
Juust, k.a kohupiim	26,8	27,7	28,6	29,9	1,3	4,5%
...sh kohupiim	10,5	10,4	12,3	12,8	0,5	4,1%

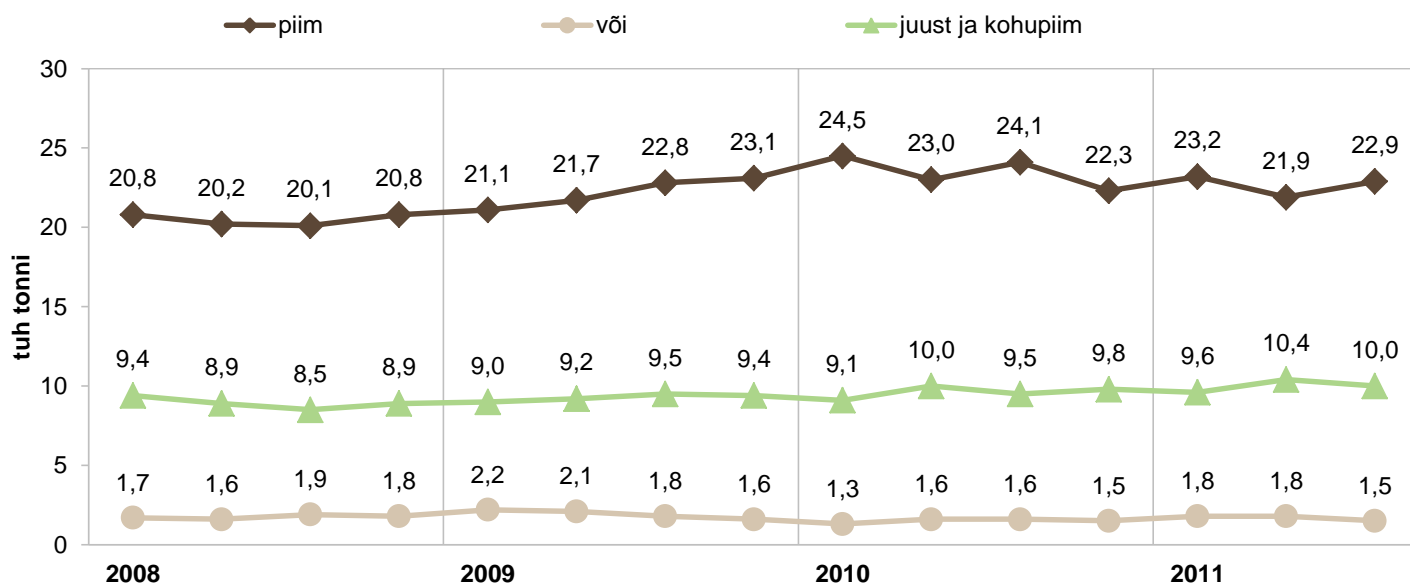
Allikas: SA

Andmekaitse põhimõttel puuduvad andmed täispiima- ja koorepulbri ning lõssipulbri kohta

Põhiliste piimatoodete tootmine Eestis kvartalite lõikes 2008-2011

Joonis 2

(tuh t)



Allikas: SA



Piimatööstus

Piimatööstuste majandusnäitajad

2011. aasta 9 kuul oli Statistikaameti andmetel Eestis keskmiselt 24 piimatoodete tootmisega tegelevat ettevõtet, mis andsid tööd 2280 inimesele, kelle peale kulus tööjõukulude näol 9 kuuga 22 miljonit eurot (tabel 4). Piimatoodete tootmise vallas tööd saavate inimeste hulk on võrreldes 2010. aasta 9 kuuga tõusnud 4,6% võrra ja tööjõukulud suurenenud 9,2%.

Piimatoodete tootmisega tegelevate ettevõtete kulud on kasvanud 2011. aasta 9 kuuga, võrreldes eelmise aasta sama perioodiga, rohkem kui tulud – kulud on kasvanud 13,7% ja tulud 12,8% (joonis 3). Ettevõtete kogukasum on 2011. aasta 9 kuuga, võrreldes eelmise aasta sama perioodiga, vähenenud 15,7% võrra – 7,5 miljonilt eurolt 6,3 miljonile eurole (joonis 4).

**Ettevõtete arv, tööga hõivatute arv, tulud ja kulud piimatööstuses
III kvartalis ja 9 kuul 2009-2011**

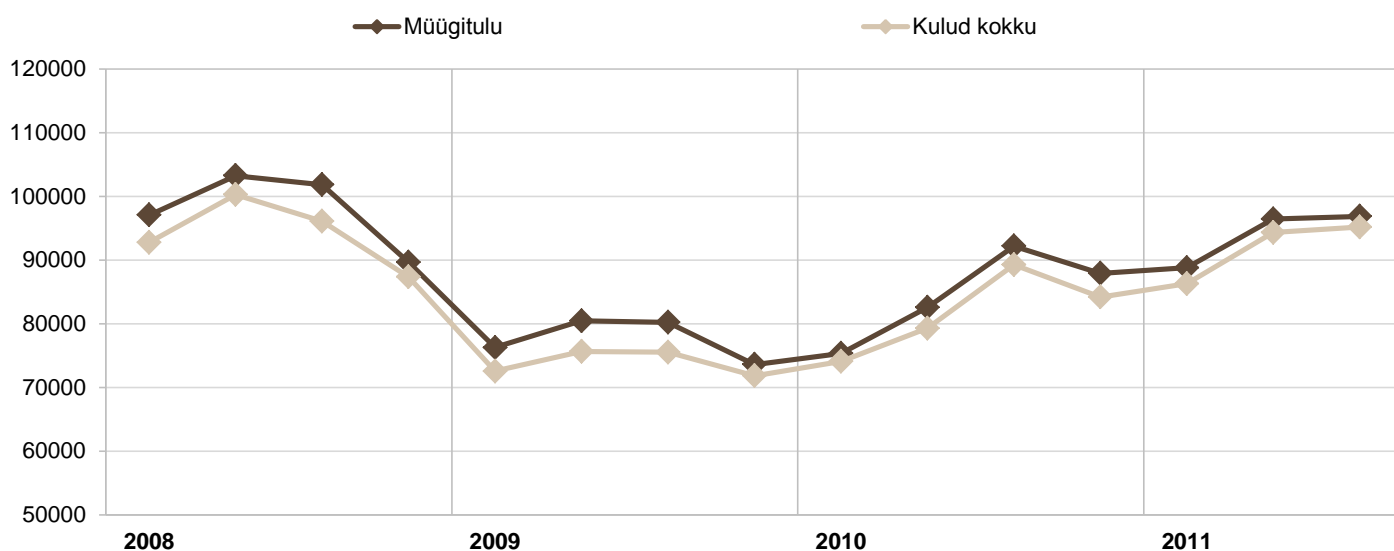
Tabel 4

Kogu Eesti	III kvartal			9 kuud			kahe viimase perioodi muutus	
	2009	2010	2011	2009	2010	2011	± kogus	± %
Ettevõtete arv*	26	26	25	24	25	24	-1	-4,0%
Tööga hõivatute arv*	2194	2247	2334	2186	2180	2280	100	4,6%
Tööjõukulud, tuhat eurot	6836	6915	7545	21052	20166	22014	1848	9,2%
Tulud kokku, tuhat eurot	80226	92211	96888	236976	250173	282181	32008	12,8%
Kulud kokku, tuhat eurot	75539	89275	95227	223743	242675	275860	33185	13,7%
Tööjõukulude osakaal piimatööstuse kogukuludes, %	9,0	7,7	7,9	9,4	8,3	8,0	-0,3	-4,0%
*kvartali või 9 kuu keskmine					7498	6321	-1177,0	-15,7%

Allikas: SA

**Piimatööstuste müügitulu ja kulud 2008-2011 kvartalite kaupa
(tuh €)**

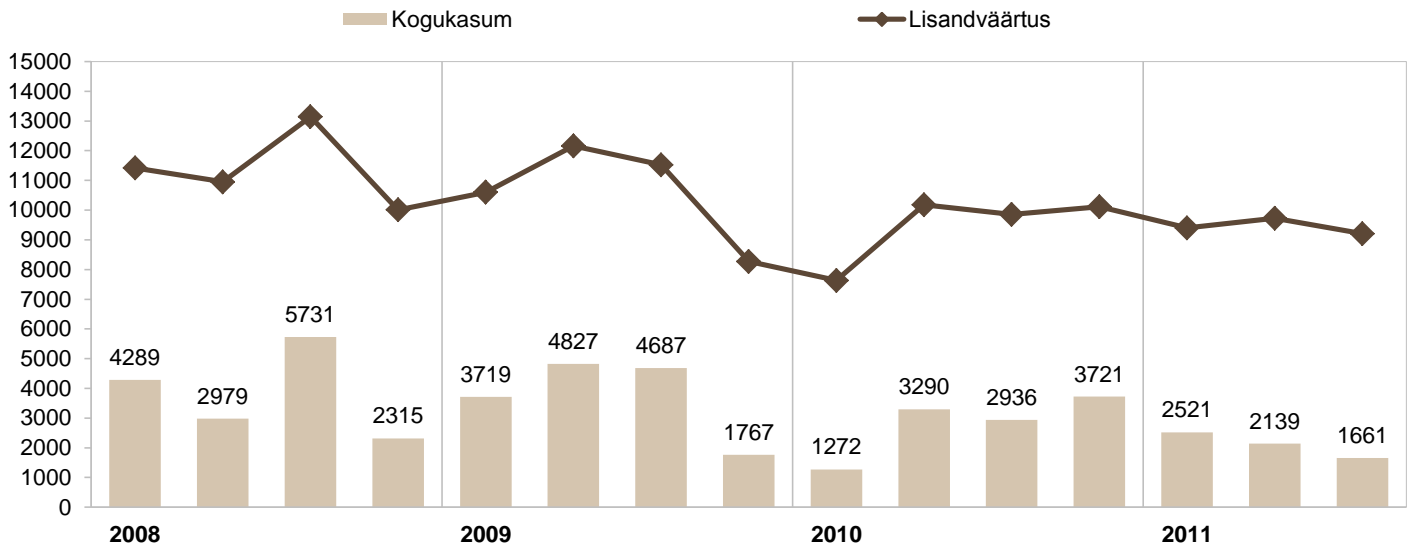
Joonis 3



Allikas: SA

Piimatööstuste kogukasum ja lisandväärtus 2008-2011 kvartalite kaupa
(tuh €)

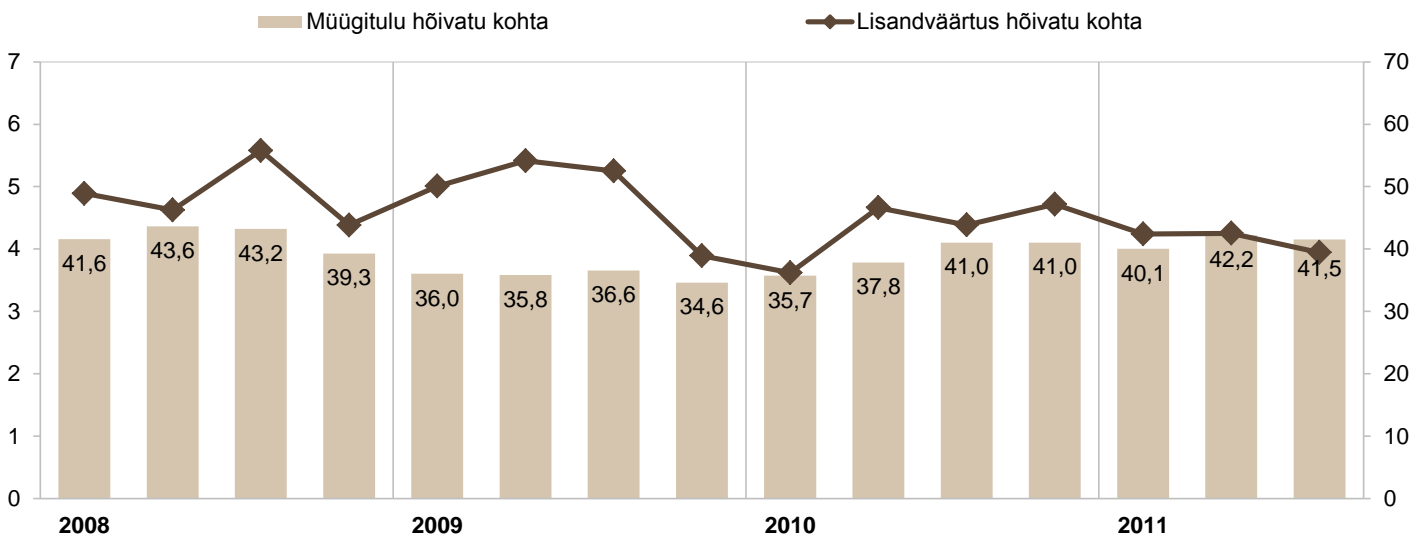
Joonis 4



Allikas: SA

Piimatööstuste tootlikkus müügitulu ja lisandväärtuse alusel 2008-2011 kvartalite kaupa
(tuh €)

Joonis 5



Allikas: SA



Hinnad Eestis ja mujal maailmas

Piima hinnad

Piimatoodete hinnatõus, mis algas 2009. aastal nii maailmas kui ka sellest mõjutatuna Eestis, on väikeste kõikumistega jätkunud siiani.

Kokkuostuhinnad

Piima keskmine kokkuostuhind tõusis Eestis 2011. aasta III kvartalis võrreldes eelmise aasta sama perioodiga 0,05 euro võrra ehk 15,4% kilogrammi kohta, jõudes 0,33 euro tasemele (tabel 7). Võrreldes 2011. aasta 9 kuu keskmist kokkuostuhinda Eestis 2010. aasta 9 kuu keskmisega on hinnatõus olnud samuti 0,05 eurot. Võrreldes piima kokkuostuhindu Eestis ja lähiriikides võib öelda, et see on keskmisel tasemel – mõnevõrra madalam on kokkuostuhind Lätis ja Leedus, mõnevõrra kõrgem Saksamaal ning oluliselt kõrgem Soomes (joonis 8).

Euroopa Liidus tervikuna on piima keskmised kokkuostuhinnad III kvartalis võrreldes eelmise aasta sama perioodiga tõusnud 0,04 euro võrra kilogrammi kohta ehk 11,4%, jõudes 0,35 euro tasemele (ka 2011. ja 2010. aasta 9 kuu keskmisi võrreldes on hinnatõus olnud +0,04 eurot).

Kui vaadata muud maailma, siis on kokkuostuhinna muutused olnud erinevad võrreldes 2011. a III kvartalit 2010. a III kvartaliga – USA-s on hinnatõus olnud Euroopa ja Eestiga sarnasel tasemel (+0,05 eurot), kuid Uus-Meremaal on hinnamuutus olnud mõnevõrra väiksem ja lisandunud on 0,02 eurot, samas kui Brasiilias on kokkuostuhinnale lisandunud 0,08 eurot.

Tööstusest väljamüügi hind

Piimatoodete tööstusest väljamüügi hindade osas on samuti toimunud hinnatõus võrreldes 2011. aasta 9 kuud 2010. aasta sama perioodiga.

Kõige suurema hinnatõusu on aastaga teinud monoliitvõi väljamüügihind. Monoliitvõi keskmine väljamüügihind hakkas jõudsalt tõusma 2010. aasta IV kvartalis (+30,2% ehk +0,75 eurot) ja hinnatõus peatus alles 2011. aasta III kvartalis, kui väljamüügihind jäi sarnaselt eelmisele kvartalile 3,87 euro tasemele. Kui võrrelda monoliitvõi hinda teiste riikidega ja Euroopa Liidu keskmisega, siis on näha, et Eesti hind on Euroopa Liidu keskmise hinnataseme lähedal (tabel 8, joonis 9). Praeguse hinnataseme juures on aga monoliitvõi väljamüügihind Eestis juba kõrgem kui Saksamaal, mis on olnud lähiaastatel või hinna poolest kõrgeimal tasemel, kuid nüüd pärast hinnalangust III kvartalis (-12% ehk -0,49 eurot) jääb alla Euroopa Liidu keskmise (3,92 eurot). USA-s ja Okeaanias on aga või hinnatase oluliselt madalam kui Eestis ja Euroopa Liidus keskmiselt – vastavalt 2,70 eurot ja 2,86 eurot.

Ka või väikepaki väljamüügihind hakkas kallinema 2010. aasta IV kvartalis, kuid hinnatõus ei olnud nii järsk kui monoliitvõi puhul (+11% ehk +0,44 eurot). 2011. aasta III kvartaliks tõus pidurdus ja hind isegi veidi langes - 4,63-lt eurolt 4,58-le eurole.

Joogipiima tööstusest väljamüügi hind on samuti oluliselt kasvanud. Enam on just tõusnud 3,5% kilepiima liitri keskmine väljamüügihind – 2011. aasta III kvartalis võrreldes eelmise aasta sama perioodiga +0,10 eurot ehk 23,3%, jõudes 2011. aasta III kvartaliks 0,53 euro tasemele (tabel 5). Võrreldes aga 2011. aasta 9 kuu keskmist 3,5% kilepakendis joogipiima väljamüügihinda 2010. aasta sama perioodiga võib näha veelgi suuremat hinnatõusu – +0,12 eurot ehk 29,3%, saavutades ka 9 kuu keskmiseks hinnaks 0,53 eurot. 2,5% kilepiim on kallinenud 2011. aasta III kvartalis võrrelduna 2010. aasta sama perioodiga 0,06 euro võrra ehk 17,1%, jõudes 0,41 euro tasemele (joonis 6). Võrreldes 2010. ja 2011. aasta 9 kuu keskmist 2,5% kilepiima väljamüügihinda võib näha 0,08-eurost ehk 23,5% tõusu. Hinnatase püsib küll kõrgeimal kui 2010. aastal, kuid hinnatõus pidurdus 2011. aastal.

Tööstusest väljamüügi hindades on toimunud odavnemine 2010. ja 2011. aasta 9 kuu võrdluses ja III kvartali võrdluses vaid Edam-tüüpi juustu hinnas – kui 2010. aasta III kvartalis oli kg keskmine hind 3,66 eurot, siis aastaga on hind odavnenud 0,23 euro võrra ehk 6,3% ja jõudnud 3,43 euro tasemele. Hoolimata sellest, et 9 kuu keskmine hinnatase püsib madalamal kui 2010. aasta samal perioodil, võib siiski näha Edam-tüüpi juustu hinna järkjärgulist tõusu 2011. aastal – kui I kvartalis oli kg hind 3,30 eurot, siis III kvartaliks juba 3,43 eurot. Kui vaadata Edami juustu hindade dünaamikat Eestis, Euroopa Liidus keskmiselt ja mõnes teises riigis, siis on näha, et Eestis oli juustu tööstusest väljamüügi hind alates 2008. aastast märgatavalt kõrgem kui Euroopas keskmiselt, kuid 2011. aastal on hinnatase liikunud lähedasemaks Euroopa Liidu keskmisele (3,29 eurot) (joonis 10).

Kodujuustu keskmine väljamüügihind kallines 2011. aasta III kvartalis võrreldes 2010. aasta sama perioodiga 0,11 eurot ehk 5% ja samade aastate 9 kuu keskmiste võrdluses 0,12 eurot ehk 5,5%.

Täispiimapulbri väljamüügihind Eestis tegi äkilise tõusu 2010. aasta III kvartalis ja sellest ajast peale on Eesti hind olnud tunduvalt kõrgem kui Euroopa Liidus keskmiselt, Saksamaal või Okeaanias (joonis 11). 2011. aasta teises kvartalis hind aga mõnevõrra langes (võrreldes I kvartaliga -11,7% ehk 0,43 eurot) ning tegi seda ka III kvartalis (võrreldes II kvartaliga veel -1,6% ehk 0,05 eurot), jõudes 3,20 euro tasemele kilogrammi kohta. Täispiimapulbri tööstusest väljamüügi hind on aga II ja III kvartalis langenud ka Saksamaal, Okeaanias ja Euroopa Liidus keskmiselt ning seetõttu on Eesti hind veel endiselt kõrgem kui teistes võrdlusalustes riikides. Euroopa Liidus keskmiselt oli 2011. aasta III kvartalis täispiimapulbri väljamüügihind 2,93 eurot.

Lõssipulbri väljamüügihind Eestis on püsinud stabiilsel tasemel 2010. aasta III kvartalist alates. 2011. aasta III kvartalis see aga mõnevõrra langes (-0,15 eurot ehk -6,7%) jõudes 2,24 euro tasemele. Selle hinnataseme poolest on Eesti lõssipulbri hind tunduvalt madalam kui USA-s (2,40 eurot/kg) ja Okeaanias (2,59 eurot/kg) ning veidi madalam ka kui Saksamaal (2,31 eurot/kg) ja Euroopa Liidus (2,35 eurot/kg) keskmiselt (joonis 12).

Jaehinnad

Piimatoodete hinnatõus pole puutumata jätnud ka tarbijat. Kõikide vaadeldud piimatoodete keskmine hind oli 2010. ja 2011. aasta III kvartalit võrreldes tõusnud 7,7–21,7% ja võrreldes nimetatud aastate 9 kuu keskmist mahub toodete hinnatõus vahemikku 13,8–30,6% (tabel 6). Kõige enam kallinesid kohvikoor ja kilepakendis 2,5% piim.

Detsembrikuus viidi läbi ka hinnavaatlus Euroopa pealinnades. Võrreldes piimatoodete jaehindu septembrikuus Tallinnas ja teistes Euroopa pealinnades jäi Tallinna hinnatase kõikide vaadeldud linnade keskmisest hinnast madalamaks 3,5% kartongpakendis piima, kohvikoore, jogurtite ja juustude osas (tabel 10). Linnade keskmisest mõnevõrra kõrgem oli Tallinna kaupluste hind või puhul. Kõige madalamate hindadega piimatooted saab osta Varssavist ja kõige kõrgem oli piimatoodete hinnatase Londonis ja Helsingis, kuid Soome kõrgem hinnatase tuleneb sellest, et kauplustes on ülekaalus laktoosivabad piimatooted, mille hind on ka kallim.

Piimatoodete tööstusest väljamüügihind III kvartalis ja 9 kuul 2009-2011
€/kg, piimal €/l, km-ta

Tabel 5

	III kvartal			9 kuud			dets
	2009	2010	2011	2009	2010	2011	2011
Täispiimapulber	1,97	3,30	3,20	1,83	2,70	3,38	x
Lössipulber	1,65	2,33	2,24	1,59	2,20	2,34	x
Juust Edam-tüüpi (plokk)	3,19	3,66	3,43	3,36	3,57	3,37	3,36
Juust Gouda-tüüpi (plokk)	-	-	3,84	-	-	3,68	4,32
Juust Tilsit-tüüpi (plokk)	-	-	3,17	-	-	3,26	3,27
Kodujuust (4%)	2,15	2,20	2,31	2,19	2,19	2,31	2,29
Või (25 kg)	2,23	2,48	3,87	2,09	2,61	3,82	3,71
Või (150-250 g)	3,20	3,87	4,58	3,43	3,84	4,55	4,66
Joogipiim (2,5%, kile)	0,27	0,35	0,41	0,31	0,34	0,42	0,40
Joogipiim (3,5%, kile)	0,37	0,43	0,53	0,43	0,41	0,53	0,52

Allikas: kvartali ja 8 kuu andmed EKI; 2011. aasta septembri ja detsembri andmed Emor

- EKI kogutud andmed, mis ei ole aruande koostajatele kättesaadavad

x - andmete esitamist ei võimalda andmekaitse põhimõte

Andmekaitse põhimõttel puuduvad väljamüügihinnad kartongpakendis 2,5%-lise ja 3,5%-lise piima kohta

Piimatoodete keskmised jaehinnad Eesti turgudel ja kauplustes
III kvartalis ja 9 kuul 2009-2011
€/kg või €/l, km-ta

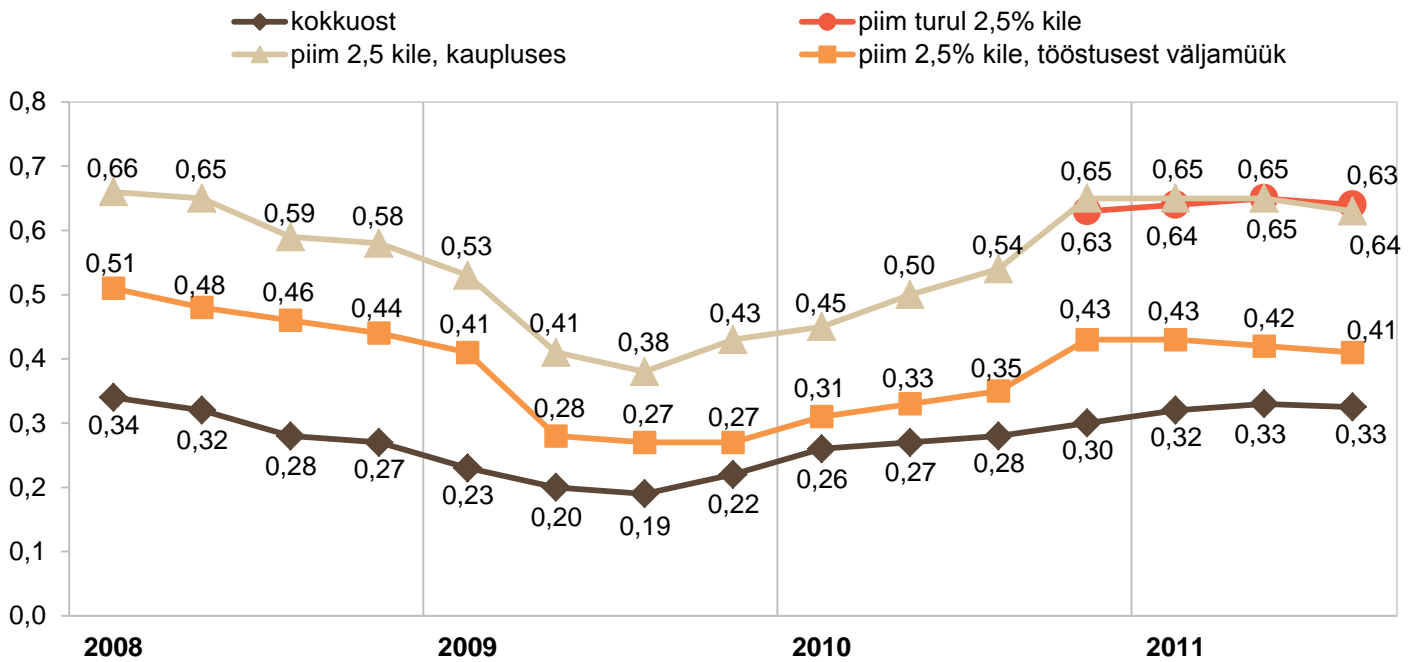
Tabel 6

	III kvartal			9 kuud			dets
	2009	2010	2011	2009	2010	2011	2011
Eesti turgudel							
Piim (lahtine)	-	-	0,70	-	-	0,70	0,66
Kilepiim (2,5%)	-	-	0,64	-	-	0,64	0,63
Või (kuni 200 gr väikepakk)	-	-	7,43	-	-	7,31	7,62
Eesti kauplustes							
Piim 2,5% (1 l, kile)	0,38	0,54	0,63	0,45	0,49	0,64	0,60
Piim 2,5% (1 l, kartong)	0,63	0,68	0,78	0,70	0,65	0,80	0,78
Piim 3,5% (1 l, kartong)*	0,75	0,85	-	0,79	0,82	-	0,86
Keefir 2,5% (1 l, kile)	0,54	0,65	0,70	0,58	0,60	0,72	0,68
Keefir 2,5% (1 l, kartong)	0,76	0,86	0,89	0,80	0,80	0,91	0,94
Hapukoor (20%, kile, 500 ml)	1,39	1,60	1,77	1,53	1,50	1,88	1,69
Kohvikoor (10%, 200 ml)	1,28	1,57	1,91	1,43	1,49	1,93	1,90
Või (al 82%, 175-200 gr pakend)	5,41	6,36	7,51	5,81	6,21	7,42	7,14
Naturaaljuust (25-27%, u 500 gr)	6,29	6,81	7,35	6,83	6,45	7,43	7,31

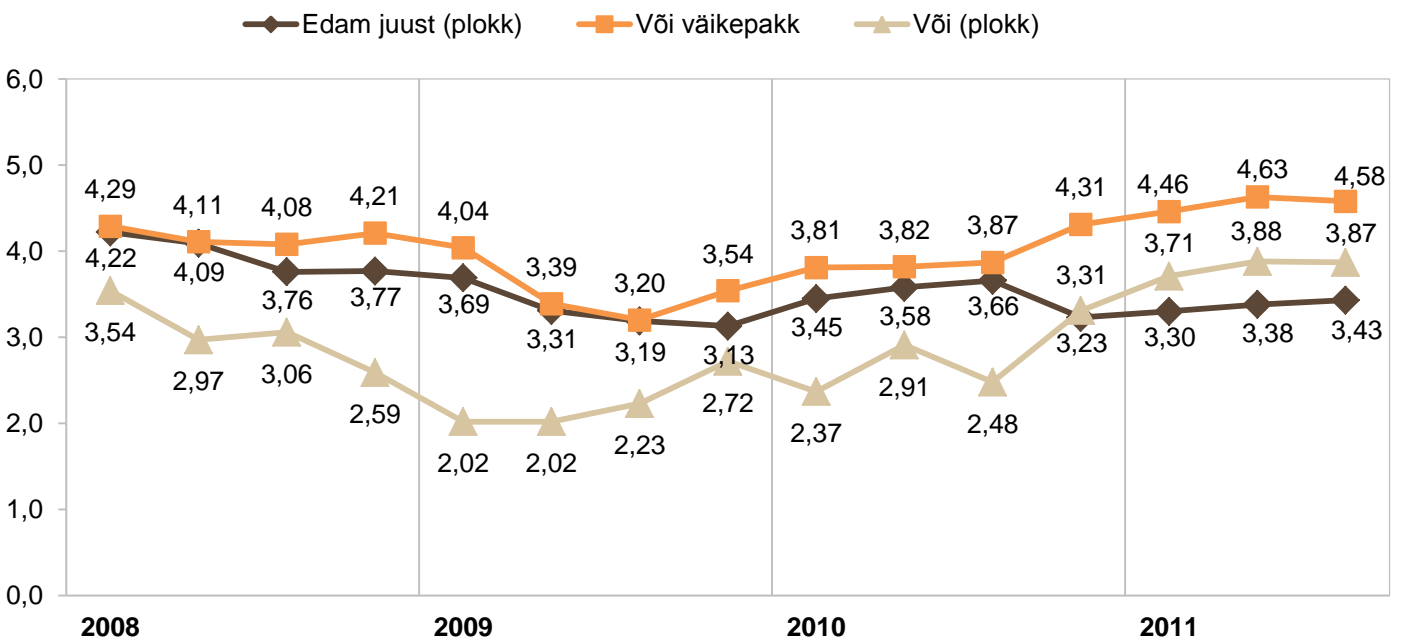
Allikas: kvartali ja 8 kuu andmed EKI; 2011. aasta septembri ja detsembri andmed Emor

- EKI kogutud andmed, mis ei ole aruande koostajatele kättesaadavad

*EKI andmete puhul Tallinna supermarketite keskmine hind



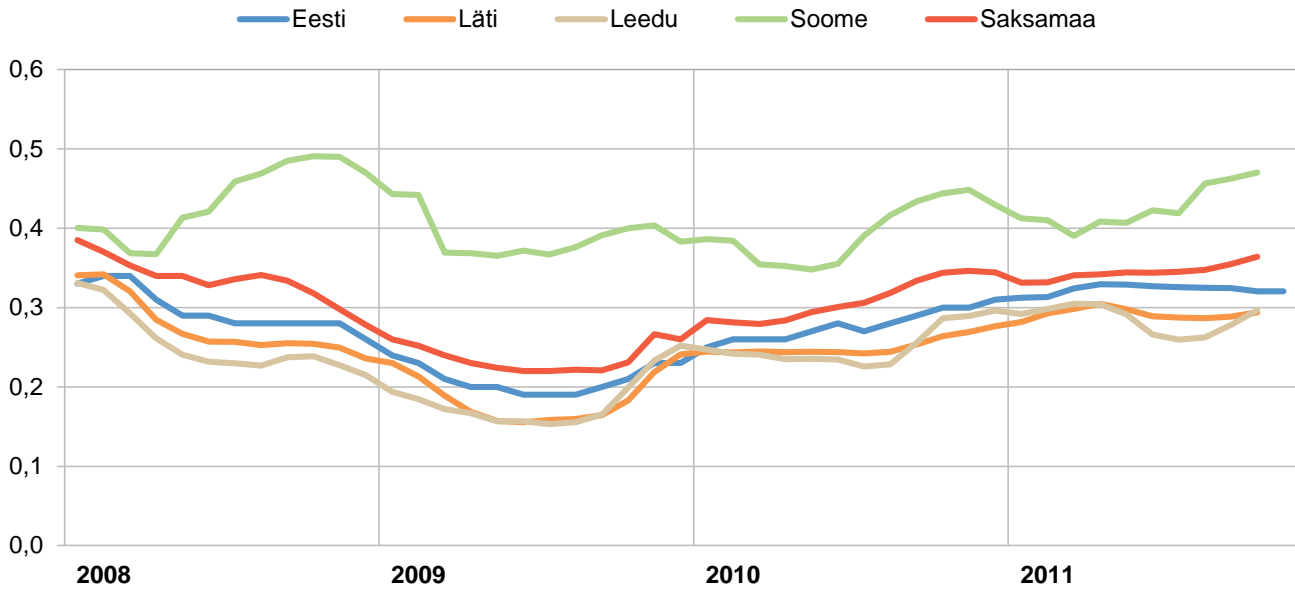
Allikas: EKI



Allikas: EKI

	III kvartal			9 kuud			Okt 2011
	2009	2010	2011	2009	2010	2011	
Austria	0,26	0,32	0,35	0,29	0,31	0,35	0,37
Belgia	0,22	0,31	0,33	0,22	0,29	0,33	0,34
Taani	0,26	0,32	0,36	0,27	0,31	0,35	0,37
Soome	0,38	0,41	0,45	0,39	0,38	0,42	0,47
Prantsusmaa	0,30	0,33	0,36	0,30	0,31	0,33	0,35
Saksamaa	0,22	0,32	0,35	0,23	0,30	0,34	0,36
Kreeka	0,37	0,37	0,44	0,38	0,37	0,42	0,46
Iirimaa	0,23	0,32	0,35	0,24	0,30	0,33	0,38
Itaalia	0,29	0,36	0,39	0,31	0,34	0,38	0,39
Luksemburg	0,24	0,30	0,33	0,26	0,29	0,32	0,35
Holland	0,26	0,34	0,37	0,25	0,30	0,37	0,37
Portugal	0,27	0,28	0,31	0,29	0,28	0,31	0,32
Hispaania	0,28	0,29	0,31	0,29	0,29	0,31	0,32
Rootsi	0,26	0,35	0,37	0,25	0,32	0,38	0,37
Suurbritannia	0,26	0,29	0,31	0,26	0,27	0,30	0,32
Keskmine EL-15	0,27	0,33	0,36	0,28	0,31	0,35	0,37
Tšehhi	0,23	0,29	0,33	0,22	0,28	0,33	0,33
Eesti	0,19	0,28	0,33	0,21	0,27	0,32	0,32
Küpros	0,61	0,51	0,51	0,51	0,51	0,52	0,53
Läti	0,16	0,25	0,29	0,18	0,24	0,29	0,29
Leedu	0,16	0,24	0,27	0,17	0,24	0,28	0,30
Ungari	0,21	0,25	0,31	0,21	0,25	0,31	0,30
Malta	-	0,42	0,49	-	-	0,47	0,49
Poola	0,22	0,27	0,29	0,21	0,27	0,30	0,28
Sloveenia	0,24	0,27	0,30	0,26	0,26	0,30	0,32
Slovakkia	0,20	0,27	0,32	0,20	0,26	0,31	0,32
Keskmine EL 10	0,23	0,29	0,33	0,24	0,29	0,33	0,33
Bulgaaria	0,24	0,27	0,32	0,25	0,26	0,32	0,33
Rumeenia	0,19	0,22	0,27	0,20	0,23	0,28	0,30
Keskmine EL 27	0,26	0,31	0,35	0,26	0,30	0,34	0,36
Kaalutud EL 27 keskmine	0,26	0,32	0,35	0,26	0,30	0,34	0,35
Uus-Meremaa	0,18	0,29	0,31	0,17	0,27	0,32	0,29
USA	0,19	0,29	0,34	0,19	0,26	0,32	0,32
Brasiilia	0,27	0,29	0,37	0,23	0,28	0,35	0,38
Jaapan	0,69	0,80	0,83	0,68	0,75	0,78	0,88
Uruguay	0,15	0,23	0,30	0,15	0,23	0,29	0,30

Allikas: Euroopa Komisjoni Põllumajanduse Peadirektooraat, CLAL, SA



Allikas: Euroopa Komisjoni Põllumajanduse Peadirektoraat, CLAL, SA

Piimatoodete tööstusest väljamüügihind Euroopas ja maailmas
III kvartalis ja 9 kuul 2009-2011
Töötajaettevõtete kaalutud keskmine müügihind, €/kg km-ta

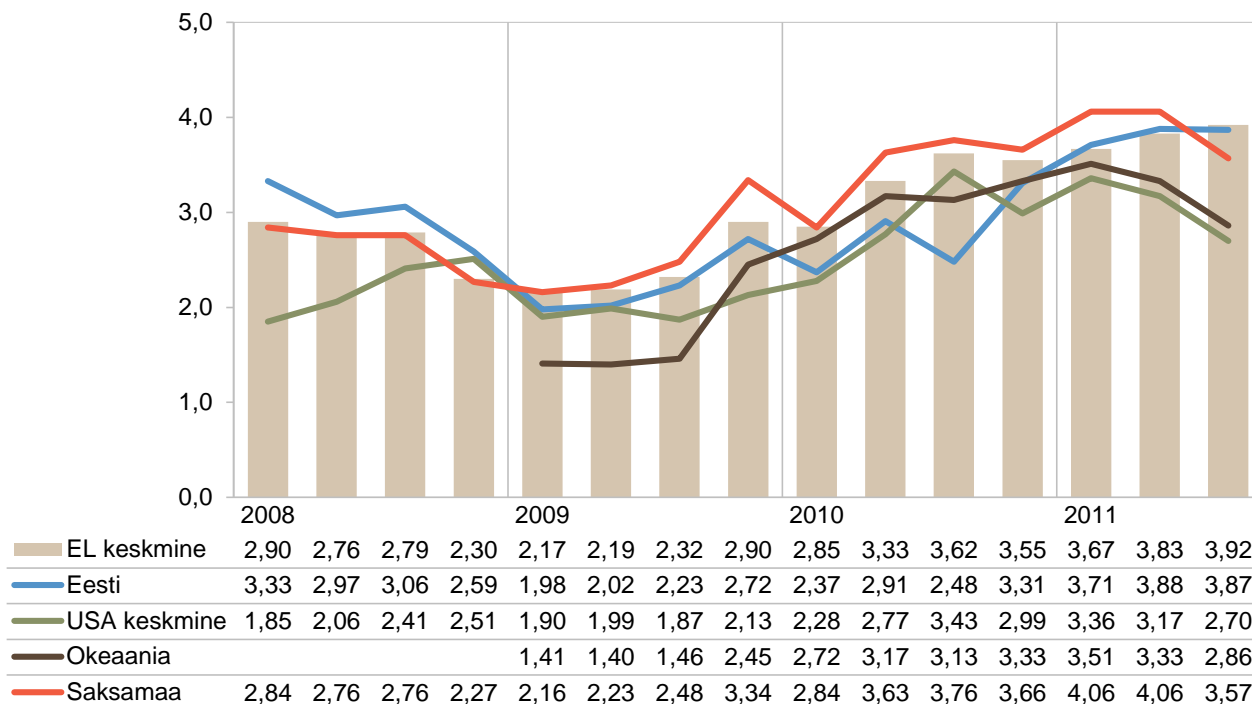
Tabel 8

	III kvartal			9 kuud			dets 2011
	2009	2010	2011	2009	2010	2011	
Täispiimapulber							
Euroopa Liit	2,00	2,78	2,93	1,92	2,67	3,01	2,88
Saksamaa	2,00	2,81	2,93	1,87	2,68	3,13	2,87
Okeania	1,59	2,55	2,59	1,53	2,63	2,84	2,76
Lõssipulber							
Euroopa Liit	1,71	2,25	2,35	1,67	2,18	2,38	2,31
Prantsusmaa	1,71	2,26	2,33	1,69	2,21	2,48	2,33
Poola	1,64	2,21	2,21	1,54	2,07	2,30	2,22
Saksamaa	1,73	2,27	2,31	1,68	2,22	2,44	2,33
USA	1,40	2,00	2,40	1,36	2,00	2,41	2,35
Okeania	1,50	2,39	2,59	1,45	2,38	2,68	2,59
Või							
Euroopa Liit	2,32	3,62	3,92	2,22	3,23	3,81	3,59
Prantsusmaa	2,30	3,56	3,97	2,20	3,22	3,94	3,67
Saksamaa	2,48	3,76	4,07	2,28	3,38	4,04	3,57
Poola	2,37	3,50	3,62	2,16	3,11	3,66	3,38
USA	1,87	3,43	3,12	1,93	2,82	3,22	2,70
Itaalia	2,30	3,43	3,64	2,21	3,10	3,66	3,40
Okeania	1,46	3,13	3,17	1,42	2,99	3,33	2,86
Juust							
Euroopa Liit Cheddar	2,32	3,15	3,19	2,45	2,79	3,14	3,32
Euroopa Liit Edam	2,46	3,01	3,24	2,47	2,83	3,24	3,19
Euroopa Liit Gouda	2,46	2,96	3,23	2,47	2,79	3,24	3,17
Euroopa Liit Emmental	4,63	4,07	4,29	4,79	3,96	4,23	4,18
Okeania Cheddar	1,95	3,05	3,11	1,92	3,03	3,15	2,98
USA Cheddar	1,97	2,81	3,04	1,96	2,50	2,88	2,70
Saksamaa Edam	2,38	3,30	3,30	2,41	3,06	3,44	3,25
Saksamaa Gouda	2,44	3,40	3,40	2,51	3,19	3,52	3,25
Poola Edam	2,54	3,00	3,25	2,45	2,97	3,35	3,09
Tšehhi Edam	3,07	3,68	3,68	3,05	3,43	3,65	-
Slovakkia Edam	2,89	3,80	3,84	2,85	3,62	3,82	4,14

Allikas: Euroopa Komisjoni Põllumajanduse Peadirektoraat, CLAL

Või tööstusest väljamüügihind kvartalite lõikes 2008-2011
(€/ kg, km-ta)

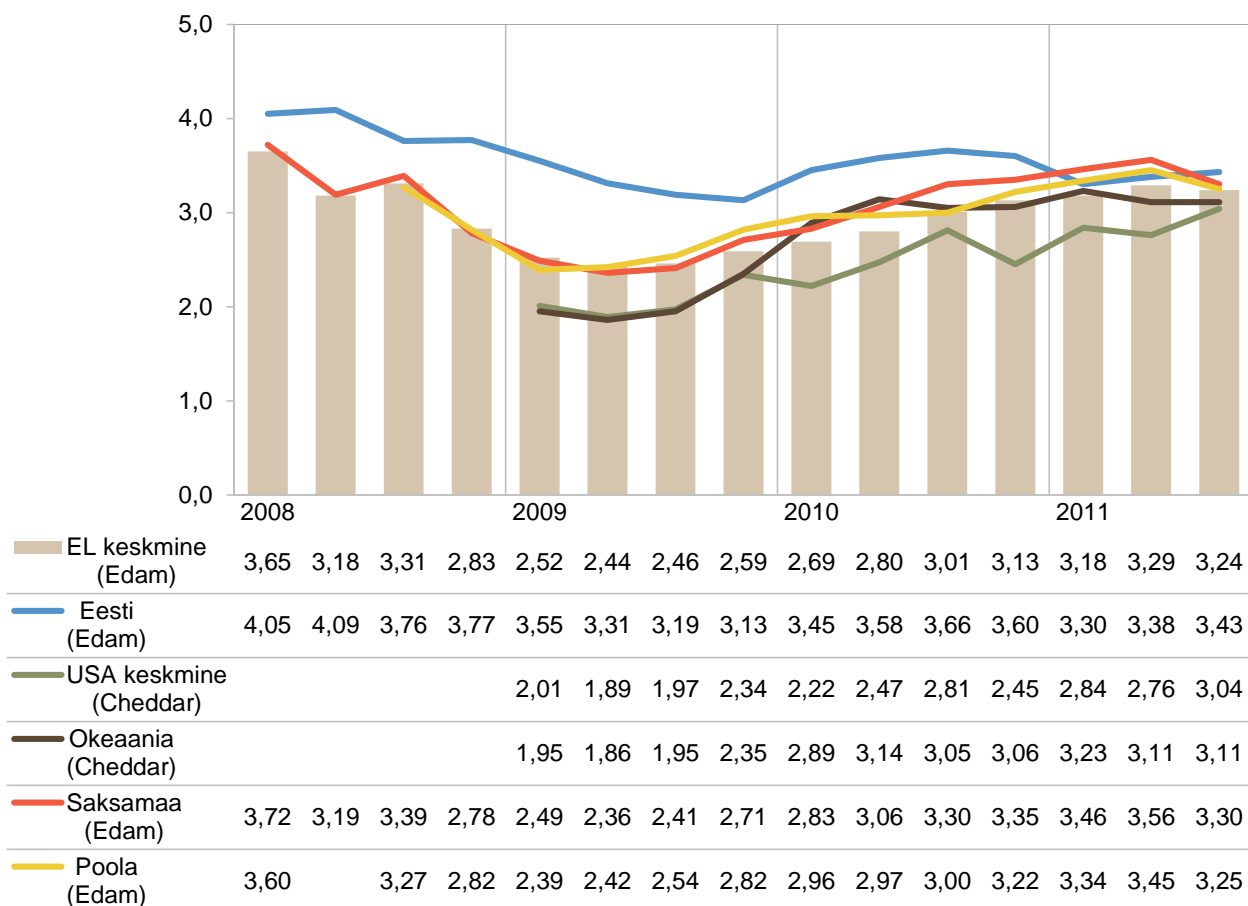
Joonis 9



Allikas: Euroopa Komisjoni Põllumajanduse Peadirektoraat, CLAL

Juustu tööstusest väljamüügihind kvartalite lõikes 2008-2011
(€/ kg, km-ta)

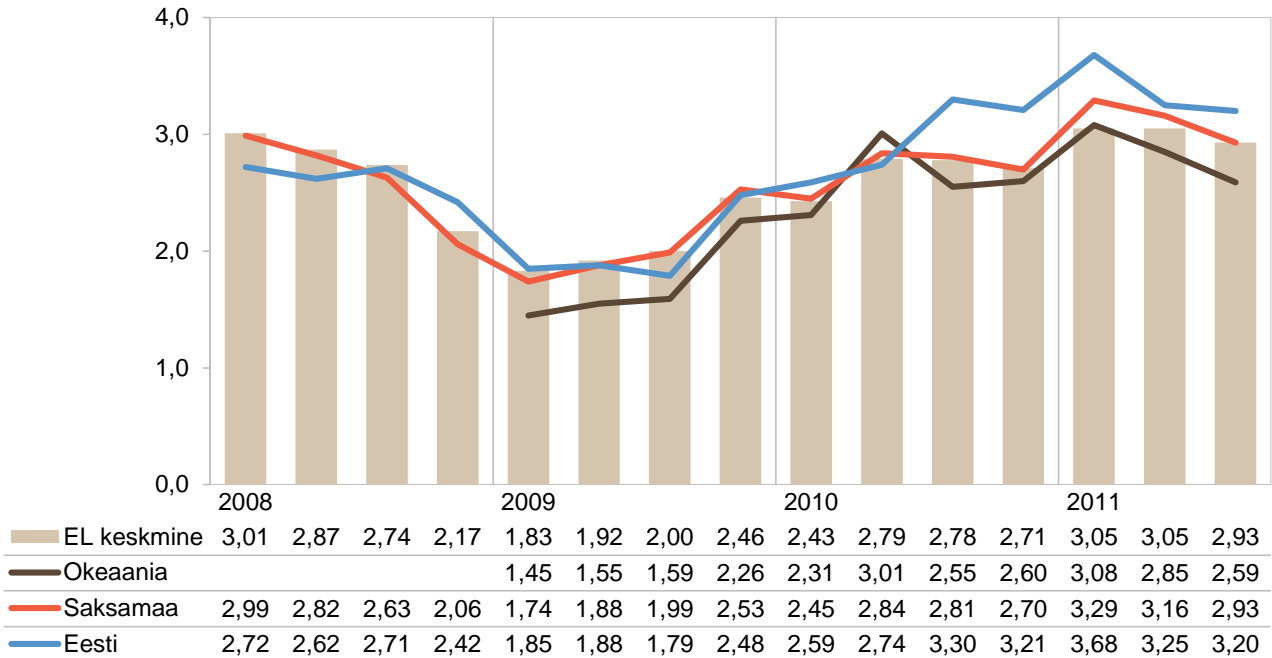
Joonis 10



Allikas: Euroopa Komisjoni Põllumajanduse Peadirektoraat, CLAL

Täispiimapulbri tööstusest väljamüügihind kvartalite lõikes 2008-2011
(€/ kg, km-ta)

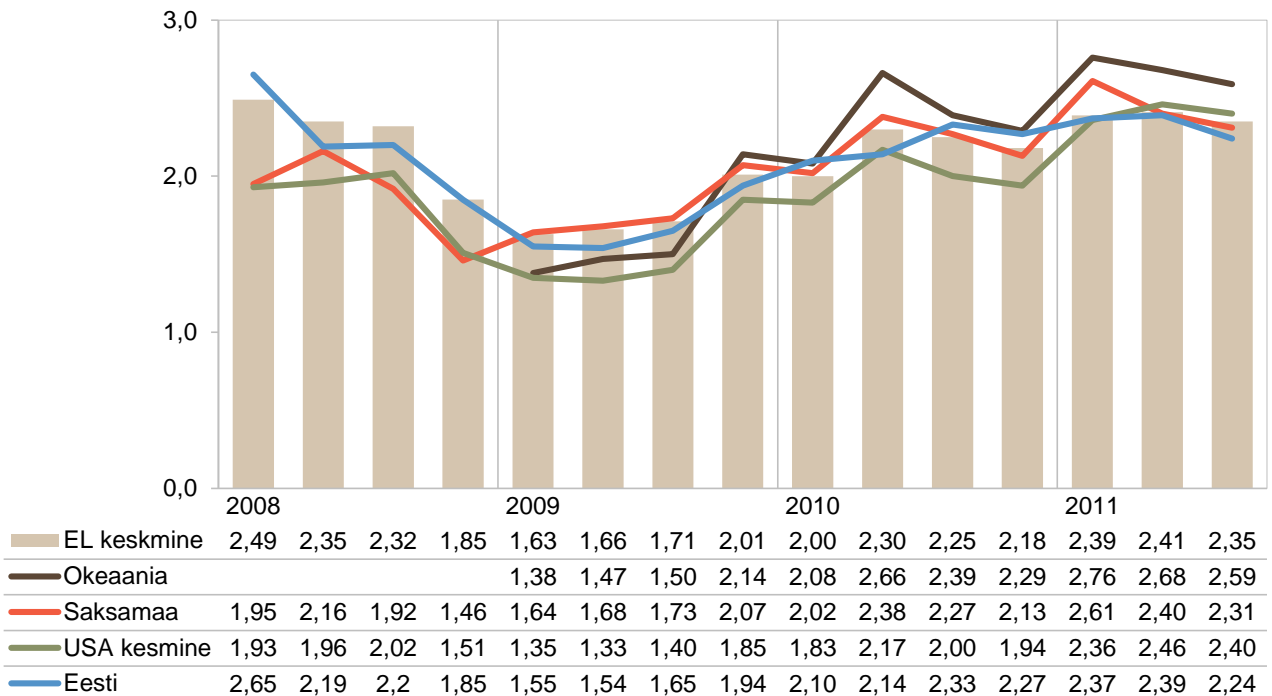
Joonis 11



Allikas: Euroopa Komisjoni Põllumajanduse Peadirektoraat, CLAL

Lössipulbri tööstusest väljamüügihind kvartalite lõikes 2008-2011
(€/ kg, km-ta)

Joonis 12



Allikas: Euroopa Komisjoni Põllumajanduse Peadirektoraat, CLAL

Piima keskmised kokkuostuhinnad Euroopa Liidu suurtes meiereides
III kvartalis ja 9 kuul 2009-2011
 (€/kg, km-ta)

Tabel 9

Meierei	Riik	III kvartal			9 kuud			nov
		2009	2010	2011	2009	2010	2011	2011
Milcobel	Belgia	0,24	0,33	0,34	0,23	0,31	0,34	0,33
Alois Müller	Saksamaa	0,24	0,32	0,35	0,24	0,30	0,35	0,35
Humana Milch Union	Saksamaa	0,23	0,31	0,34	0,36	0,24	0,33	0,36
Nordmilch	Saksamaa	0,22	0,32	0,35	0,23	0,29	0,34	0,35
Arla Foods	Taani	0,25	0,31	0,35	0,25	0,29	0,34	0,34
Hämeenlinnan Osuusmeijeri	Soome	0,38	0,38	0,44	0,38	0,34	0,42	0,41
Bongrain CLE	Prantsusmaa	0,30	0,34	0,37	0,30	0,31	0,35	0,35
Danone	Prantsusmaa	0,31	0,36	0,38	0,30	0,32	0,35	0,34
Lactalis	Prantsusmaa	0,30	0,35	0,37	0,30	0,32	0,35	0,34
Sodiaal	Prantsusmaa	0,32	0,35	0,38	0,30	0,32	0,35	0,34
First Milk	Suurbritannia	0,25	0,27	0,3	0,24	0,25	0,28	0,33
Dairy Crest	Suurbritannia	0,28	0,30	0,33	0,28	0,28	0,31	0,36
Glanbia	Iirimaa	0,21	0,30	0,34	0,23	0,28	0,34	0,39
Kerry	Iirimaa	0,22	0,30	0,34	0,23	0,28	0,33	0,34
Friesland Campina	Holland	0,25	0,34	0,36	0,24	0,29	0,34	0,38
Suurtööstuste keskmine		0,27	0,33	0,36	0,27	0,29	0,34	0,36

*baasiline piim - 4,2% rasva, 3,35% valku

Allikas: LTO

Piimatoodete jaehinnad detsembris 2011 Euroopa pealinnade supermarketites
 (eurodes)

Tabel 10

Toode	Piim 3,5% (kartong)	Või 80- 82,5%	Juust Edam	Kohvi- koor 10%	Virsi- ku joogi- jogurt	Activia maasika topsi- jogurt	Maitses- tamata jogurt	Valge- hallitus- juust Brie Presi- dent
Kogus	1 l	200 g	1 kg	0,2 l	1 l	125 g	500 g	1 kg
Tallinn	0,88	1,55	6,58	0,37	1,37	0,39	0,76	9,76
Riia	1,16	1,36	4,29	0,62	1,58	0,46	0,99	15,04
Vilnius	0,87	1,24	6,75	0,58	0,87	0,46	1,06	10,71
Helsingi	0,77	1,75	9,28	1,12	2,05	0,48	1,29	14,80
Stockholm	0,84	1,76	7,91	0,84	1,76	0,76	0,66	12,54
Varssavi	0,57	1,21	6,61	0,33	1,23	0,33	0,59	5,27
Praha	1,12	1,24	4,64	0,98	2,55	0,43	0,62	14,32
Amsterdam	0,87	0,95	-	0,82	0,89	0,42	0,64	13,92
Berliin	0,57	1,19	6,15	0,81	2,02	0,32	0,39	12,45
Kopenhaagen	1,18	1,55	8,91	0,75	3,48	0,80	1,01	12,24
London	1,15	1,24	10,05	0,86	-	0,49	1,18	16,64

Praha: maasika joogijogurt

Kopenhaagen: või 75%; Gouda juust; mustika joogijogurt; mustika Activia topsijogurt

Helsingi: või, Edam juust ja kohvikoor laktoosivabad

London: piim 4%; Gouda juust

Stockholm: piim 3%; maasika joogijogurt

Varssavi: piim 3,2%; kohvikoor 12%; maasika joogijogurt

Ümberarvutused erinevatelt pakendi suurustelt (puu- ja köögiviljade puhul)



Soodushind detsembris



Eksport ja import

Eksport ja import

Eksport

2011. aasta 9 kuul moodustas piimatoodete väljavedu põllumajandustoodete väljaveost 17,2% (2010. aasta samal perioodil oli see 19,2%). Kuigi piimatoodete osakaal põllumajandustoodete väljaveos on isegi veidi vähenenud, on väljavedu rahaliste näitajate alusel siiski 2010. aasta sama perioodiga võrreldes kasvanud 13,1% ehk 14,2 mln euro võrra. 2011. aasta 9 kuuga eksporditi piimatooteid kokku 122,4 miljoni euro eest (joonis 13, tabel 11).

Rahalise väärtuse poolest eksporditi 2011. aasta 9 kuul enim juustu ja kohupiima (12 669 tonni, 43,96 miljoni euro eest ja 38% kõikidest eksporditavatest piimatoodetest). Juustu ja kohupiima eksport on koguliselt jäänud peaaegu samaks (+1,2%) võrrelduna 2010. aasta sama perioodiga, kuid seoses piimatoodete hindade tõusuga maailmaturul on juustu ja kohupiima eksport rahaliste näitajate alusel suurenenud 16,4% (+6,2 mln eurot) (tabel 12, joonis 15).

Teine oluline eksporditavate artikkel oli piim, koor ja lõss (75 759 tonni, 30,36 miljoni euro eest ja 26% kõikidest eksporditavatest piimatoodetest). Piima, koore ja lõssi eksport on koguliselt suurenenud 18,1% võrra võrreldes 2010. aasta 9 kuuga ja rahaliste näitajate alusel suurenenud 11,6% (+3,14 mln eurot). Siinkohal on aga suured erinevused kategooria sees – rõõsa koore eksport on koguliselt vähenenud 49,7% (-2913 tonni) ja rahaliselt 44% (-4,63 mln eurot), samas 1–6% piima eksport on kasvanud koguliselt 23,3% (+13 511 tonni) ja rahaliselt 45,6% (+7,57 mln eurot) ning lõssi eksport on koguliselt kasvanud 3,6 korda (+1000 tonni) ja rahaliselt 3,3 korda (+202 tuh eurot).

Rahaliste näitajate põhjal on oluliselt suurenenud ka veel vadakutoodete eksport (+1,72 milj eurot ehk +59,9%), kuid suurenemine on siinkohal tingitud eelkõige ühikuhinna märgatavast tõusust, koguste osas olid muudatused väiksemad (+7,8%).

Või osas ekspordikogused 2011. aasta 9 kuul võrrelduna 2010. aasta sama perioodiga vähenesid (-348 tonni ehk -10,2%), kuid või ekspordi summa kasvas 1,9 miljoni euro võrra ehk 19,3%, tingituna üle 30% ühikuhinna tõusust.

Oluliselt on vähenenud kondenseeritud piimatoodete (piima- ja lõssipulbri) eksport – koguliselt -18,8% (-1280 tonni) ja rahaliselt -16,3% (-2,36 mln eurot). Enam on vähenenud just piimapulbri eksport.

Piimatoodete väljavedu 2011. aasta 9 kuul toimus peamiselt Leetu, Venemaale, Soome ja Läti (tabel 13, joonis 14). Venemaa osatähtsus väljaveos on võrreldes 2010. aasta 9 kuuga langenud 15,7%, jõudes 21,4% tasemele piimatoodete koguväljaveost. Leedu osatähtsus väljaveos on aga suurenenud 9,9% ja jõudnud 22,8% tasemele. Selle tulemusega on Leedu Venemaa asemel tõusnud Eesti kõige suuremaks ekspordipartneriks. Soome osatähtsus piimatoodete väljaveos oli 14,3% ja Läti osatähtsus 16,3%.

Import

2011. aasta 9 kuul moodustas piimatoodete sissevedu põllumajandustoodete sisseveost 4% (2010. aasta samal perioodil oli see 4,9%). Piimatoodete sissevedu vähenes 2011. aasta 9 kuuga võrrelduna eelmise aasta sama perioodiga rahaliste näitajate alusel 2,3% ehk 0,8 mln euro võrra. 2011. aasta 9 kuuga imporditi piimatooteid kokku 35,5 miljoni euro eest (joonis 13, tabel 14).

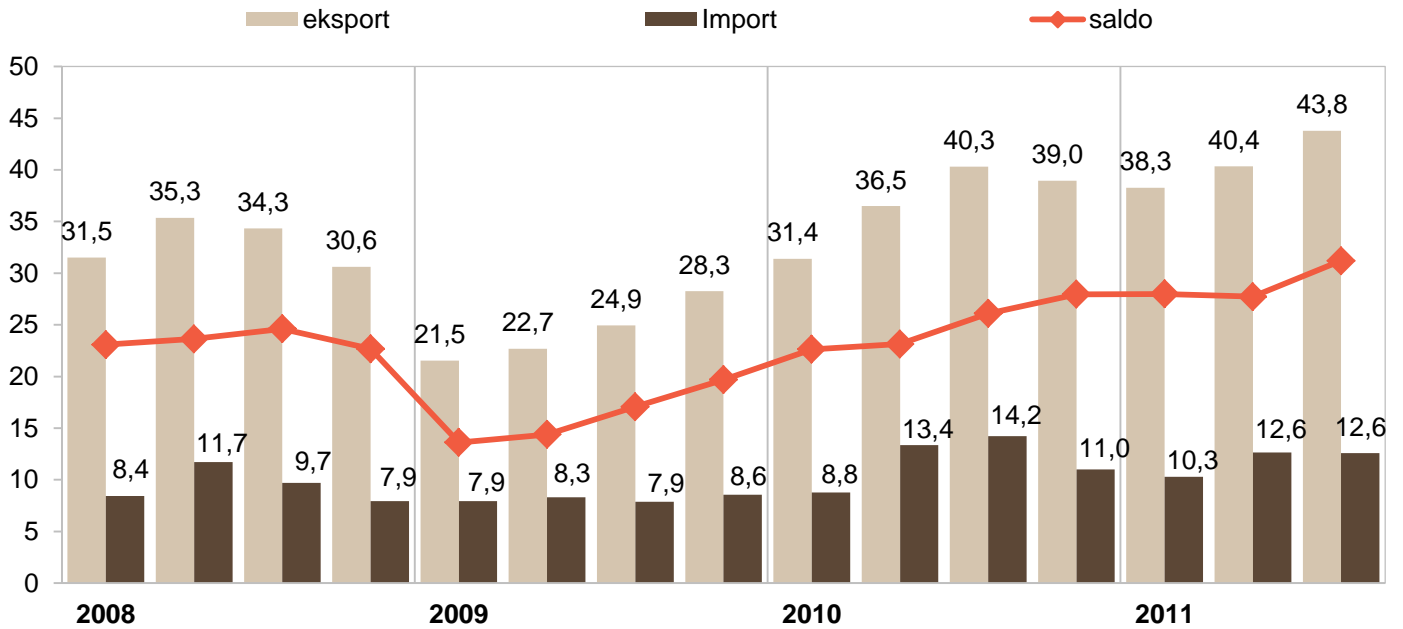
Kõige enam imporditi rahaliste näitajate alusel 2011. aasta 9 kuuga kohupiima ja juustu (33% piimatoodete sisseveost) ning piima ja koort (28% piimatoodete sisseveost) (joonis 17).

Kohupiima ja juustu imporditi 2011. aasta 9 kuuga 2905 tonni ning 10,73 mln euro eest. Kohupiima ja juustu import on kasvanud koguseliselt 19,5% (+473 tonni) ja rahalises vääringus 24,3% (+2,1 mln eurot).

Piima ja koore import on koguseliselt kasvanud 2,7 korda (+10 455 tonni), kuid rahalises väärtuses oli tõus vaid 1,7% (+150 tuhat eurot). Selline olukord, kus kogused on kasvanud kordades, kuid rahaline väärtus praktiliselt mitte, on tingitud sellest, et suurenenud on kordades just 1–6% piima import, mille kg hind on vaid 0,36 eurot, ja vähenenud tunduvalt koore import, mille ühikuhind on märksa kõrgem ehk 1,84 eurot. 1–6% piima import kasvas 2011. aasta 9 kuul võrrelduna 2010. aasta sama perioodiga koguseliselt 15,2 korda (+13 365 tonni) ja rahalises vääringus 13,7 korda (+4,73 mln eurot). Üle 6% koore import aga vastupidi kahanes koguseliselt 57,7% (-2921 tonni) ja rahaliselt 53,7% (-4,58 eurot).

Oluliselt vähenenud on kondenseeritud piimatoodete import – koguseliselt -76% (-2623 tonni) ja rahaliselt -64,7% (-3,65 mln eurot) – ning vadakutoodete import – koguseliselt -35,7% (-421 tonni) ja rahaliselt 28,5% (-429 tuhat eurot).

Peamiselt imporditi 2011. aasta esimeses pooles piimatooteid Lätist (31,4% piimatoodete sisseveost), Saksamaalt (14,8%), Poolast (14,2%) ja Leedust (13,7%) (tabel 16, joonis 16). Impordipartnerite osas on suurenenud 12,4% võrra Läti osakaal ja vähenenud 4,2% võrra Saksamaa osakaal.



Allikas: PM

Piimatoodete põhieksport 9 kuul 2010-2011

Tabel 11

	2010 9 kuud			2011 9 kuud			Ekspordi koguse muutus ± %
	Kogus (t)	Summa tuh/€	Hind €/kg	Kogus (t)	Summa tuh/€	Hind €/kg	
Piim, koor, lõss	64162	27213,3	0,42	75759	30357,4	0,40	18,1%
...sh lõss	385	87,3	0,23	1385	289,3	0,21	259,3%
...sh piim 1-6%	57921	16598,3	0,29	71432	24172,5	0,34	23,3%
...sh rõõsk koor üle 6%	5856	10527,7	1,80	2943	5895,6	2,00	-49,7%
Kondenseeritud piim, pulber	6803	14516,6	2,13	5523	12152,8	2,20	-18,8%
...sh lõssipulber	4561	10033,1	2,20	3837	8506,1	2,22	-15,9%
...sh piimapulber	1258	3430,5	2,73	766	2474,7	3,23	-39,1%
Hapendatud piimatooted	11135	10487,1	0,94	10201	10756,7	1,05	-8,4%
...sh jogurt	6925	6147,4	0,89	7594	7988,5	1,05	9,7%
Vadakutooted	5548	2880,9	0,52	5980	4605,4	0,77	7,8%
...sh vadakupulber	3908	2380,5	0,61	5083	4231,5	0,83	30,1%
Või ja muud piimarasvad	3426	9860,0	2,88	3075	11755,0	3,82	-10,2%
...sh või	3423	9851,6	2,88	3075	11753,5	3,82	-10,2%
Juust ja kohupiim	12515	37757,2	3,02	12669	43955,6	3,47	1,2%
...sh toorjuust, kohupiim	3689	8206,5	2,22	3662	8741,3	2,39	-0,7%
...poolköva ja kõva juust	8547	28590,2	3,35	8657	33913,3	3,92	1,3%
Jäätis	1193	2842,1	2,38	1071	2883,8	2,69	-10,3%
Piimatooted kokku		105557			116467		
Käive rahas kaubalise katteta		2633			5922		
KOKKU		108190			122388		13,1%

Allikas: PM

Põhiliste piimatoodete eksport 9 kuul 2003-2011
(tonni)

Tabel 12

	Piim, lõss ja koor	Lõssipulber	Jogurt	Või	Juust
2003 9 kuud	1938	6010	897	4515	4892
2004 9 kuud	4397	9562	1770	6819	2862
2005 9 kuud	6498	6365	3326	2627	5899
2006 9 kuud	47624	4708	3330	1962	6303
2007 9 kuud	25327	7451	4008	4600	5447
2008 9 kuud	50292	4601	4401	3090	7259
2009 9 kuud	8590	2946	3819	3412	8116
2010 9 kuud	64162	4561	6925	3423	8547
2011 9 kuud	75759	3837	7594	3075	8657

Allikas: PM

Põhiliste piimatoodete ekspordi struktuur riikide lõikes 2011. aasta 9 kuul
(%)

Tabel 13

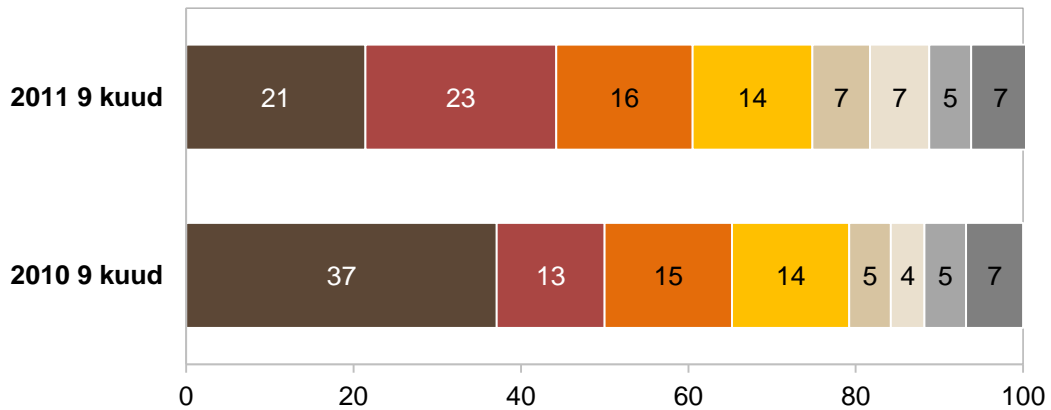
	Piim, lõss ja koor	Lõssipulber	Jogurt	Või	Juust
Leedu	82,7	11,7	13,8	0,2	0,8
Läti	12,4	19,5	11,4	9,3	3,7
Venemaa	4,4	17,6	14,6	5,6	43,5
Saksamaa	0,2	22,2		18,6	0,6
Soome	0,2		60,2	26,3	22,8
Holland		16,6		22,9	3,0
Süüria		5,9			
Bulgaaria		4,4			
Taani				10,6	0,9
Poola				4,2	
Prantsusmaa				2,1	
Itaalia					19,6
USA					2,3
Teised	0,1	2,1		0,2	2,8

Allikas: PM

Piimatoodete ekspordi struktuur riigiti 2010. ja 2011. aasta 9 kuul
(% rahaliste näitajate alusel)

Joonis 14

■ Venemaa ■ Leedu ■ Läti ■ Soome ■ Itaalia ■ Holland ■ Saksamaa ■ Teised

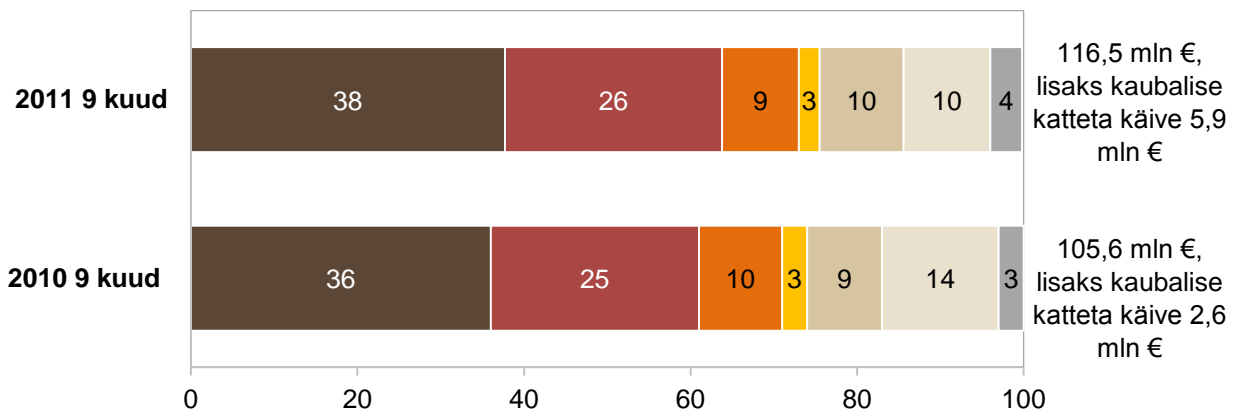


Allikas: PM

Piimatoodete ekspordi struktuur tooterühmade põhjal 2010. ja 2011. aasta 9 kuul
(% rahaliste näitajate alusel)

Joonis 15

■ Juust ja kohupiim ■ Piim, koor, lõss ■ Hapupiimatooted
 ■ Jäätis ■ Või ■ Kondenseeritud piim, koor
 ■ Vadakutooted



Allikas: PM

	2010 9 kuud			2011 9 kuud			Impordi koguse muutus ± %
	Kogus (t)	Summa tuh/€	Hind €/kg	Kogus (t)	Summa tuh/€	Hind €/kg	
Piim, koor, lõss	6008	8890	1,48	16453	9040	0,55	173,8%
...sh lõss	2	1	0,43	2	1	0,28	-8,3%
...sh piim 1-6%	941	373	0,40	14306	5100	0,36	1420,9%
...sh röösk koor üle 6%	5065	8516	1,68	2145	3939	1,84	-57,7%
Kondenseeritud piim, pulber	3450	5644	1,64	827	1991	2,41	-76,0%
...sh lõssipulber	971	2132	2,20	213	475	2,24	-78,1%
...sh piimapulber	445	1131	2,54	340	942	2,77	-23,6%
Hapendatud piimatooted	4056	5979	1,47	3645	5077	1,39	-10,1%
...sh jogurt	2052	2820	1,37	2262	3275	1,45	10,2%
Vadakutooded	1179	1502	1,27	758	1073	1,42	-35,7%
...sh vadakupulber	1032	1379	1,34	610	941	2,02	-40,9%
Või ja muud piimarasvad	462	1368	2,96	494	2014	4,08	6,8%
...sh või	379	1252	3,30	481	1995	4,15	26,8%
Juust ja kohupiim	2432	8634	3,55	2905	10730	3,69	19,5%
...sh toorjuust, kohupiim	451	1455	3,22	869	2725	3,14	92,5%
...poolkõva ja kõva juust	1527	5585	3,66	1342	5272	3,93	-12,1%
Jäätis	1102	2267	2,06	1089	2443	2,24	-1,2%
Piimatooted kokku		34284			32368		
Käive rahas kaubalise katteta		2056			3136		
KOKKU		36340			35504		-2,3%

Allikas: PM

Põhiliste piimatoodete import 9 kuul 2003-2011
(tonni)

Tabel 15

	Piim, lõss ja koor	Lõssipulber	Või	Juust	Jäätis
2003 9 kuud	2015	3651	5026	1442	913
2004 9 kuud	4379	1105	2945	2081	1245
2005 9 kuud	1130	91	55	1792	1216
2006 9 kuud	277	281	105	891	1182
2007 9 kuud	869	274	72	973	1366
2008 9 kuud	1782	1026	176	1414	800
2009 9 kuud	1594	810	166	1687	960
2010 9 kuud	6008	971	379	1527	1102
2011 9 kuud	16453	213	481	1342	1089

Allikas: PM

Põhiliste piimatoodete impordi struktuur riikide lõikes 2011. aasta 9 kuul
(% tootegrupi importkogusest)

Tabel 16

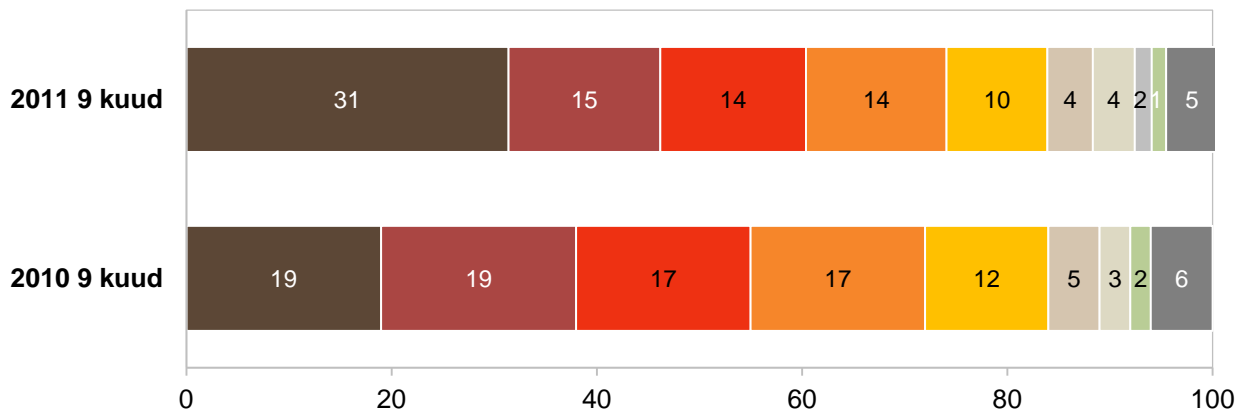
	Piim, lõss ja koor	Lõssipulber	Või	Juust	Jäätis
Läti	86,8	6,5	60,8	19,0	3,4
Saksamaa	6,7	8,0		11,3	
Leedu	6,2	22,7	0,2	4,0	66,5
Poola	0,1	6,9	0,9	8,0	
Prantsusmaa	0,1		0,3	3,1	0,8
Holland		44,7		12,1	
Soome		7,6	33,5	13,9	19,6
Hispaania		2,5			
Itaalia		0,8	0,1	11,0	0,2
Tšehhi		0,2			3,9
Venemaa			4,2		5,6
Taani				8,6	
Iirimaa				6,5	
Norra				2,3	
Teised	0,1	0,1		0,2	

Allikas: PM

Piimatoodete impordi struktuur riigiti 2010. ja 2011. aasta 9 kuul
(% rahaliste näitajate alusel)

Joonis 16

■ Läti ■ Saksamaa ■ Poola ■ Leedu ■ Soome ■ Holland ■ Itaalia ■ Taani ■ Prantsusmaa ■ Teised

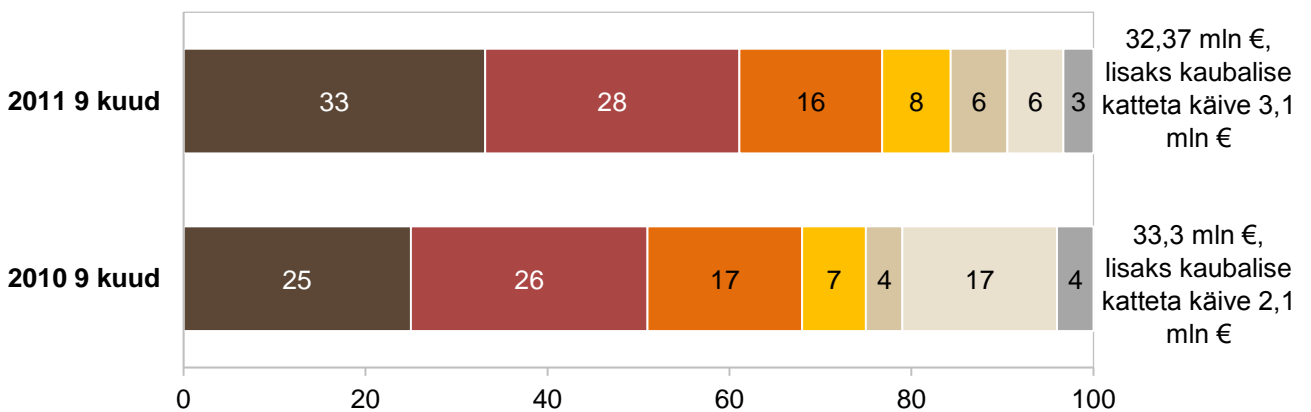


Allikas: PM

Piimatoodete impordi struktuur tooterühmade põhjal 2010. ja 2011. aasta 9 kuul
(% rahaliste näitajate alusel)

Joonis 17

■ Juust ja kohupiim ■ Piim, koor ■ Hapupiimatooted
 ■ Jäätis ■ Väi ■ Kondenseeritud piim, koor
 ■ Vadakutooted



Allikas: PM



Maailma piimaturu trendid

Maailma piimaturu trendid 2011–2012

Maailma piimaturu tabas 2010. aasta lõpus ja 2011. aasta alguses oluline hinnatõus. Hinnatõusu tingis piimatoodete impordi nõudluse tugev kasv, mis ületas toodangut. Kasvanud hindade peale aktiveerusid peamised piimatooted eksportivad riigid, suurendades piimatoodangut, mistõttu eksporditavate piimatoodete kogus suurenes. 2011. aasta lõpuks piima ja piimatoodete hinnad stabiliseerusid.

Piimatoodang

Maailma piimatoodang 2011. aastal kasvas ning toodangu mõningast suurenemist prognoositakse ka 2012. aastaks. Impordinõudlus jääb 2012. aastal arengumaade tõttu stabiilselt kõrgeks, eriti Aasia turu tõttu, kus majanduslik kasv jätkub ning suurenev rahvastik ja suurenevad sissetulekud mõjutavad nõudlust oluliselt.

Kuna hinnakorrektuurid said piimatoodete turul 2011. aastal tehtud, siis ootuste kohaselt püsivad 2012. aastal hinnad stabiilsel tasemel ja oluliselt ei muutu. Siiski ei saa unustada, et piimaturg on tundlik nõudluse ja pakkumisega seotud tõugetele, mistõttu hinnatase võib muutuda väga kiiresti.

2011. aastal toodeti Euroopa Liidus 137,8 miljonit tonni piima, mis on 1,7% rohkem kui 2010. aastal (tabel 17). 2012. aastaks prognoositakse piimatoodangu kasvu Euroopas veel 0,8% võrra.

USA-s toodeti 2011. aastal esialgsete andmete kohaselt 88,95 miljonit tonni piima, mis on 1,7% rohkem kui 2010. aastal ja ka 2012. aastaks prognoositakse 1,2% toodangu kasvu.

Uus-Meremaal toodeti esialgsetel andmetel 2011. aastal piima 18,68 miljonit tonni, mis on 8,8% rohkem kui 2010. aastal. Veel 2,4% tõusu oodatakse ka 2012. aastaks.

Kõige suurem piimatoodangu kasv on aga toimunud Argentiinas, kus 2011. aastal toodeti 12 mln tonni piima, mis on 13,1% rohkem kui 2010. aastal ning 2012. aastal prognoositakse Argentiina toodangu kasvu veel 3,8% võrra.

Juust

Juustu osas toimub maailmas erisuunaline liikumine. Okeania juustutoodangule nähakse esialgsetel andmetel 2011. aastal võrrelduna 2010. aastaga 1% langust ja 2012. aastal veel mõningast langust. Peamiselt on selle põhjustajaks Uus-Meremaa väiksem sisend juustutootmisesse ja suurem sisend täispiimapulbri tootmisesse. Uus-Meremaa ekspordib juustu peamiselt Jaapanisse, Austraaliasse ja Lõuna-Koreasse.

Euroopa Liidu juustutoodangule prognoositakse 2012. aastaks kasvu eelkõige piimatoodangu kasvu ja suurenenud sisetarbimise tõttu. Euroopa Liidu juustutoodangu eksport kasvas 2010. aastal 18%, esialgsetel andmetel kasvas see ka 2011. aastal ning prognoositakse kasvu ka 2012. aastaks, kuid mõnevõrra tagasihoidlikumal sammul (~3% aastas). Euroopa Liidust eksporditakse juustu peamiselt Venemaale ja USA-sse, kusjuures 2011. aastal langes 5% võrra juustu eksport Venemaale ja suurenes 11% võrra eksport USA-sse.

USA juustutoodang kasvas esialgsetel andmetel 2011. aastal 1% võrra, mis oli peamiselt põhjustatud suuremast ekspordinõudlusest. Põhjustatuna headest hindadest juustuturul võrreldes lõssipulbri ja võiga, suureneb USA juustutootmine 2012. aastal prognooside kohaselt veel 3% võrra, kuid see lisanduv kogus läheb tõenäoliselt tarbimiseks siseturul. Ekspordi kasv jääb prognooside kohaselt 2012. aastal maailmaturgudel valitseva tiheda konkurentsi ja majanduslike kaalutluste tõttu pigem tagasihoidlikuks. USA ekspordib oma juustutoodangut peamiselt Mehhikosse.

Või

2011. aastal tõusis Okeania või hind dramaatiliselt, sellest hoolimata jäi hind Euroopa omast madalamaks, rõhutades ülemaailmset pingelist pakkumisolukorda aasta esimeses pooles. Suvel pöördusid hinnad langusele ning juulist detsembrini langesid hinnad ligi 20%. Või tootmine Okeanias jääb tõenäoliselt 2012. aastal samale tasemele nagu 2010. aastal. Peamiste või importijate tegutsemisest on aga näha, et nõudlus püsib. Näiteks Venemaa importis võid rohkem kui 2010. aastal. 2012. aastal võib või hind aga pöörduda jällegi tõusule.

Või tootmine kasvas Euroopa Liidus 2011. aastal esialgsetel andmetel 2%, eelkõige seetõttu, et toorpiima rasvasisaldus oli kõrgem ja nõudlus aasta esimeses pooles kõrge. Euroopa Liidu või eksport aga hoopis vähenes jaanuar–september 2011 võrrelduna 2010. aasta sama perioodiga koguni 24% ja seetõttu jäi või eksport 2011. aastal esialgsetel andmetel 2010. aasta näitajatest madalamaks. 2012. aastaks prognoositakse või tootmise kasvu Euroopa Liidus vaid vähem kui 1% võrra ja eksport kasvab vaid mõnevõrra, peamiselt Venemaale.

USA või tootmine kasvas 2011. aastal teravalt, kuna aasta alguses võist/pulbrist saadud tulu soodustas nihet juustu tootmiselt või tootmisele. 2012. aastaks prognoositakse, et soositud on siiski juustu tootmine ja või tootmine langeb 1% võrra. USA või eksport kasvas esialgsetel andmetel 2011. aastal 34%, kuid 2012. aastaks prognoositakse selle ekspordi langust, kuna konkurents maailmaturul kasvab.

Lõssipulber

Okeania lõssipulbri hinnad tõusid 2011. aasta esimeses pooles järsult ja seda eelkõige Aasia tugeva nõudluse tõttu. Aasta teises pooles hinnad jälle märgatavalt langesid ning novembris pöördusid uuesti väikesele tõusule, mis viitab sellele, et ostjad on hakanud oma varude täiendamiseks jälle rohkem tellimusi tegema. Kuna USA ja Euroopa Liidu lõssipulbri eksport on vähenemas, siis Okeania lõssipulbri ekspordile prognoositakse sellest tulenevalt 2012. aastaks 9% tõusu.

Euroopa Liidu lõssipulbri eksport tõusis 2011. aastal esialgsetel andmetel 19% ja seda nõudluse kasvu tõttu peamiselt Põhja-Ameerikas ja Kaug-Idas. 2012. aastaks prognoositakse aga EL-i lõssipulbri ekspordi vähenemist 7% võrra. Lõssipulbri toodangule prognoositakse küll EL-is kasvu, kuid see läheb ilmselt siseturul tarbimiseks.

USA lõssipulbri eksport kasvas 2011. aastal võrrelduna 2010. aastaga esialgsetel andmetel 13%. Kõige suurem kogus USA lõssipulbri eksporditi Mehhikosse. 2012. aastaks prognoositakse aga USA lõssipulbri ekspordi langust 8% võrra ja seda suureneva konkurentsi tõttu, mida pakuvad Aasia turud, kuid samuti langeb prognooside kohaselt Mehhiko ostukogus.

Mis puudutab aga lõssipulbri importi, siis 2012. aastal mängivad rolli eelkõige Aasia riigid nagu Hiina, Indoneesia ja Filipiinid. Hiina on muutumas üheks suurimaks lõssipulbri importijaks, kuna 2012. aastaks prognoositakse Hiina lõssipulbri impordi kasvu koguni 19% võrra. Suured lõssipulbri importijad Mehhiko ja Alžeeria impordivad aga 2012. aastal prognooside kohaselt vähem lõssipulbrit kui 2011. aastal, kuid rohkem kui 2010. aastal.

Täispiimapulber

Uus-Meremaa eksportis esialgsetel andmetel 2011. aastal pool kogu eksporditavast täispiimapulbrist. 2012. aastaks prognoositakse, et Uus-Meremaa suurendab täispiimapulbri ekspordi 4% võrra. Täispiimapulbri hinnad Okeaanias tegid läbi lõssipulbri hindadega sarnase muutuse – tõustes aasta esimeses pooles ja langedes teises pooles.

Euroopa Liidu täispiimapulbri eksport jääb aga prognooside kohaselt samale tasemele kui 2011. aastal, kuna siseturul on suurem konkurents toorpiimale ja konkurentsitihedam eksporditurg ei soosi pingutusi täispiimapulbri tootmise laiendamiseks.

Veel üks suur täispiimapulbri eksportija – Argentiina – tõstab prognooside kohaselt 2012. aastal täispiimapulbri toodangut veel 5% võrra, mida võib eeldada sellest, et piimatootmine Argentiinas kasvab. Enamik täispiimapulbrist ekspordib Argentiina Venetsueelasse, Alžeeriasse ja Brasiiliasse, mis on olnud Argentiina peamisteks täispiimapulbri ekspordipartneriteks juba viimased 5 aastat.

Hiina täispiimapulbri impordi kasvuks 2011. aastal saadi esialgsetel andmetel 19%. Import hakkas vähenema aasta keskel. Täispiimapulbri kõrge hind on olnud impordi aeglustumise peamiseks põhjuseks, kuna väikestel töötajatel käib hind üle jõu ja nad ostavad täispiimapulbrit seetõttu siseturult. Enamik imporditud täispiimapulbrist kasutatakse imikute piimasegude ja töödeldud piimatoodete, nagu jogurt, jäätis ja pastoriseeritud piim, valmistamiseks. 2012. aastaks prognoositakse Hiina täispiimapulbri impordi kasvu 7% võrra ja seda eelkõige nõudluse kasvu tõttu Hiina oma turul, kuna kodumaiste piimatoodete ohutus on endiselt muret tekitav.

Allikas: USDA

(tuh tonni)

	2010	2011 esialgne	2012 prognoos	Muutus 2011/2010	Muutus 2012/2011
Argentiina	10600	11990	12450	13,1%	3,8%
Austraalia	9327	9550	9750	2,4%	2,1%
EL27	135435	137800	138950	1,7%	0,8%
Uus-Meremaa	17173	18681	19130	8,8%	2,4%
USA	87461	88950	90038	1,7%	1,2%

Allikas: USDA

Maailma piimaturu trendid aastani 2020

Pidades silmas 9 aasta perspektiivi, usutakse OECD-FAO (Organisation for Economic Cooperation and Development & Food and Agriculture Organisation) ja FAPRI (Food and Agricultural Policy Research Institute) prognoosides, et piima tootmine kasvab järgneva 9 aasta lõikes ligikaudu 1,8–2% aastas. See kasv peaks ilmema eelkõige arengumaade arvelt, kus suurenevad sissetulekud ja võetakse üha enam omaks läänelikku toitumiskultuuri, mis viib selleni, et nõudlus piimatoodete järele kasvab tugevalt.

Mis puudutab piimatoodete tootmist ja tarbimist, siis analüüsidest tuuakse välja, et või, täispiimapulbri ja juustu tootmine ning tarbimine kasvavad lähima 9 aasta jooksul 2–3% aastas ning mõnevõrra vähem nähakse tootmise ja tarbimise tõusu lõssipulbri puhul.

Piimatoodete osas prognoositakse, et hinnatase jääb kõrgeks ka veel 2011–2020 ja on tunduvalt kõrgem kui möödunud aastakümne keskmine hinnatase. FAPRI ennustuste kohaselt stagneerub mõneks ajaks täispiimapulbri hind, kasvab pisut või ja lõssipulbri hind ning kasvab tugevalt juustu hind. OECD-FAO analüüs leiab aga, et hinnad saavutavad oma kõrgeima taseme 2011. aastal, siis annavad mõneks ajaks järele ning alustavad mõne aja pärast jällegi tagasihoidlikku tõusu. Prognoosid juustu hindade liikumise osas aga erinevad oluliselt – kui FAPRI prognoosib juustu hindade tugeva tõusu jätkumist – üle 30% tõusu 2010–2020 –, siis OECD-FAO prognoos leiab, et ka juustu hinnad esialgu mõnevõrra langevad, kuid hakkavad siis jällegi vähehaaval tõusma.

Kui rääkida kaubavahetusest, siis usutakse, et kasvab nii juustu (erinevate prognooside põhjal 2–4,6% aastas) kui ka või (erinevate prognooside kohaselt 1,3–2,1% aastas) kaubavahetus.

Mõnevõrra erinevad nägemused valitsevad selles osas, mida arvatakse juhtuvat Venemaa või tootmises ja tarbimises. FAPRI prognoosi kohaselt väheneb Venemaal või tootmine 10% võrra, samas kui tarbimise vähenemist nähakse vaid 6% ulatuses. See omakorda tähendaks mõningast või impordi tõusu Venemaal (8% 2020. aastaks). OECD-FAO prognoosi kohaselt suurenevad Venemaal nii või tootmine (+25%) kui ka või tarbimine (+15%), mis võib just vastupidiselt vähendada või impordi Venemaale. Siiski jääb mõlema prognoosi kohaselt või import Venemaale madalamale tasemele, kui see oli eelmise kümnendi kõrgeagadel.

Ka India turul oodatakse või tootmise kasvu jätkumist – erinevate prognooside kohaselt pakutakse tõusu määraks 3–4,5% aastas, mis jääb aga alla eelmise kümnendi kiirele 7% tootmise kasvule.

Prognooside kohaselt väheneb järgmisel kümnendil või eksport Euroopa Liidust. Samuti on oodata, et väheneb ka või eksport Uus-Meremaalt. Peamiseks põhjuseks on uute eksportijate – India, Argentiina, Ukraina ja Uruguay – pealetulek.

Lõssipulbri tootmise osas Euroopa Liidus prognoositakse tootmise langust, mis on kiirem kui tarbimise langus. Sellest tulenevalt väheneb ilmselt Euroopa Liidu osakaal maailmas lõssipulbri ekspordi osas. Üksmeel prognoosides puudub USA lõssipulbriturgu puudutava osas – FAPRI prognoosib lõssipulbri tootmise jõudsat kasvu USA-s ja seetõttu ka tema rolli suurenemist maailma lõssipulbri eksportijate hulgas, kuid OECD-FAO ennustavad selles tootekategoorias USA rolli vähenemist. Lõssipulbri osas erinevad vaated ka Uus-Meremaa kohta – FAPRI ennustab Uus-Meremaa rolli mõningast nõrgenemist maailma lõssipulbriturul, kuid OECD-FAO leiavad, et Uus-Meremaa hoopis kindlustab oma positsiooni lõssipulbri peamiste eksportijate hulgas. Mis puudutab aga lõssipulbri importimist, siis on peamine seisukoht, et Hiina kasvatab oluliselt oma rolli lõssipulbri importijate hulgas.

Hiina ei ole endiselt suutnud taastuda 2008. aastal puhkenud melamiiniskandaalist, mis mõjutas dramaatiliselt ja mõjutab siiani Hiina täispiimapulbriturgu. Siinkohal pakutakse prognoosides, et täispiimapulbri tootmine Hiinas tõuseb, kuna nõudlus koduturul tõuseb ja selline tootmise mõningane taastumine võimaldaks Hiinal uuesti tagasi pöörduda täispiimapulbri impordi madala tasemeni.

Täispiimapulbri eksportijate osas nähakse aga tugevalt tõusvat Uus-Meremaad, mille puhul usutakse rolli tõusmist täispiimapulbri eksportijate hulgas koguni poole võrra või isegi 2/3 võrra. Selle osas, kas Euroopa Liidu roll maailma täispiimapulbri eksportijate hulgas tõuseb või langeb, ei ole analüüsides üksmeelt.

Uus-Meremaal ja Austraalias prognoositakse juustu tootmise kasvu, mis suurendab ilmselt ka juustu ekspordi nendest riikidest, kuid ilmselt mitte niivõrd, et nad suudaks kasvatada oma rolli juustu eksportijate hulgas. Juustu ekspordi osas on aga oodata Euroopa Liidu rolli vähenemist, kuna nõudlus koduturul kasvab ja seetõttu eksport langeb. Juustu impordi osas on prognoosid sarnased ning oodatakse eelkõige, et Venemaa ja Jaapan impordivad juustu kasvavas trendis.

Allikas: Euroopa Komisjoni Põllumajanduse Peadirektoraat