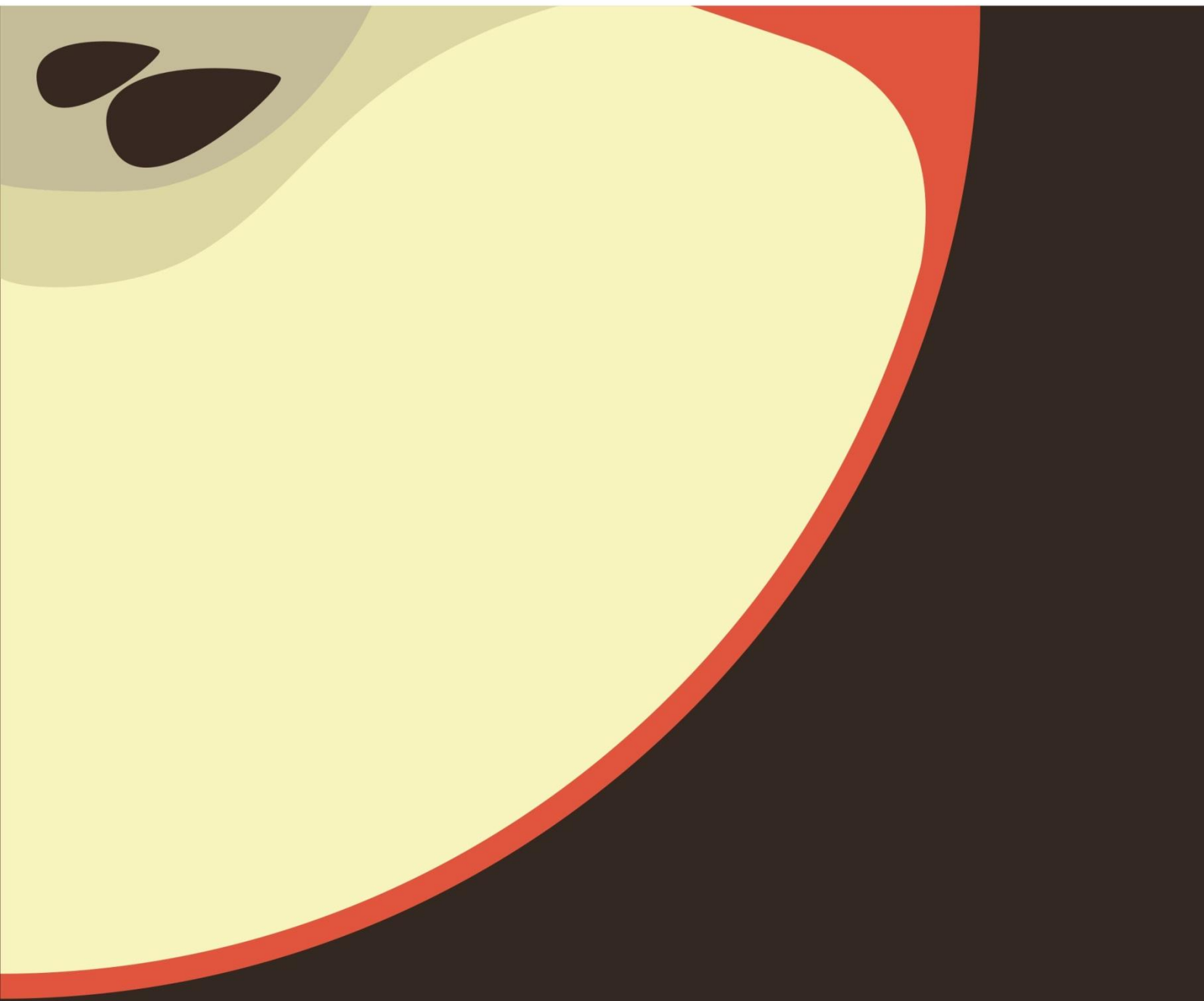




TERAVILJATURG

SAAGIAASTA 2010/2011



HINNAURING

AGRISEIRE

TNS EMOR

Uuringu eri etappides osalesid ja olid vastutavad:
Aivar Voog, Kaidi Reedi, Maire Nõmmik

Tellijapoolne kontaktisik: Aleksander Vukkert

AS Emor

Tammsaare Ärikeskus
A. H. Tammsaare tee 47
11316 Tallinn

t: +372 626 8500

f: +372 626 8501

emor@emor.ee

www.emor.ee

Töö on teostatud Eesti Põllumajandusministeeriumi tellimusel.

©TNS Emor

SISUKORD

Sissejuhatus	3
Teravilja ja teraviljasaaduste tootmine	
Teravilja ja teraviljasaaduste tootmine.....	4
Tabel 1: Teravilja kasvupind Eestis	5
Tabel 2: Teravilja kogusaak Eestis	5
Tabel 3: Teravilja saagikus Eestis	6
Tabel 4: Rapsi kasvupind, rapsiseemne saak ja saagikus Eestis.....	6
Tabel 5: Teravilja kasvupind, saagikus ja saak Euroopa Liidus saagiaastal 2010/2011 ja prognoos saagiaastaks 2011/2012.....	7
Tabel 6: Teravilja ja rapsiseemne kokkuost saagiaastal Eestis	8
Tabel 7: Teraviljatoodete tootmine Eestis 2007-2010.....	8
Tabel 8: Teravilja ja teraviljasaaduste bilanss saagiaastate lõikes	9
Joonis 1: Teravilja ressurss ja selle kasutamine Eestis saagiaastate lõikes	9
Teravilja ja teraviljatoodete hinnad	
Teravilja ja teraviljatoodete hinnad	10
Tabel 9: Teravilja ja rapsiseemne saagiaasta keskmised kokkuostuhinnad Eestis	11
Joonis 2: Toiduteravilja kokkuostuhind Eestis saagiaastate lõikes.....	11
Joonis 3: Söödateravilja kokkuostuhind Eestis saagiaastate lõikes	12
Joonis 4: Toidunisu kokkuostuhinnad Eestis, lähiriikides ja EL-is 2008-2011	13
Joonis 5: Toidurukki kokkuostuhinnad Eestis, lähiriikides ja EL-is 2008-2011	13
Joonis 6: Söödakaera kokkuostuhinnad Eestis, lähiriikides ja EL-is 2008-2011	14
Joonis 7: Söödanisu kokkuostuhinnad Eestis, lähiriikides ja EL-is 2008-2011	14
Joonis 8: Söödaodra kokkuostuhinnad Eestis, lähiriikides ja EL-is 2008-2011	15
Joonis 9: Teravilja rahvusvahelised kokkuostuhinnad	15
Joonis 10: Rapsi rahvusvahelised kokkuostuhinnad	16
Tabel 10: Teraviljatoodete saagiaasta keskmised jaehinnad Eesti kauplustes	17
Tabel 11: Teraviljatoodete ja toiduõli saagiaasta keskmised jaehinnad Euroopa pealinnade supermarketites septembris 2011.....	17

Eksport ja import

Eksport ja import.....	18
Joonis 11: Teravilja ja teraviljasaaduste eksport ning import saagiaastate lõikes	20
Joonis 12: Teravilja ja teraviljatoodete ekspordi- ja impordikäive saagiaastate lõikes.....	21
Tabel 12: Teravilja ja teraviljasaaduste ning õlikultuuride ja nende saaduste põhieksporti käive ja struktuur Eestis saagiaastate lõikes.....	21
Tabel 13: Teravilja ning rapsi saagiaasta keskmised ekspordi ühikuhinnad	21
Tabel 14: Teravilja ja teraviljasaaduste ning õlikultuuride ja nende saaduste põhieksport Eestis saagiaastate lõikes	21
Tabel 15: Teravilja ja teraviljatoodete ekspordi struktuur riikide lõikes saagiaastal 2010/2011	22
Tabel 16: Teravilja ja teraviljasaaduste ning õlikultuuride ja nende saaduste põhiimpordi käive ja struktuur Eestis	23
Tabel 17: Teravilja ning rapsi saagiaasta keskmised impordi ühikuhinnad	23
Tabel 18: Teravilja ja teraviljasaaduste ning õlikultuuride ja nende saaduste põhiimport Eestis saagiaastate lõikes.....	23
Tabel 19: Teravilja ja teraviljatoodete impordi struktuur riikide lõikes saagiaastal 2010/2011	24

Maailmaturu trendid

Maailmaturu trendid.....	25
Tabel 20: Teravilja ja õlitaimede seemnete tootmine ja tarbimine maailmas saagiaastate lõikes	27

Sissejuhatus

Käesolev aruanne annab ülevaate Eesti teraviljaturust saagiaastal 2010/2011 võrrelduna eelnevate perioodidega ja Euroopa ning muu maailmaga.

Aruandes antakse ülevaade teravilja ja rapsi kasvupinnast, saagist ja saagikusest. Käsitletakse ka teravilja kokkuostuhindu, teraviljatoodete jaehindu ja teravilja, teraviljatoodete ning rapsi ekspordi ja importi.

Täiendavalt esitatakse veel maailma teraviljaturu arengute prognoos saagiaastaks 2011/2012 ja prognoos aastani 2020.

Töös on allikatena kasutatud Statistikaameti andmebaase, Eesti Konjunktuuriinstituudi kogutud andmeid ja USDA, Euroopa Komisjoni ning Põllumajandusministeeriumi andmeid.

Teravilja ja teraviljasaaduste tootmine

Teravilja ja teraviljasaaduste tootmine

Teravilja ja rapsi kasvupind, saak ja saagikus

2011. aastal kasvas teravilja kasvupind esialgsete andmete põhjal 8,6% ehk 299 tuhande hektarini. Siinkohal suurenes suviteravilja kasvupind 12,4% ehk 232,8 tuhande hektarini ja taliteravilja kasvupind vähenes 2,9% võrra 66,2 tuhande hektarini. Enim suurenes suviodra kasvupind vastavalt 13,6 tuhande hektari võrra ehk 13,1% ja suvinisu kasvupind vastavalt 12,3 tuhande hektari võrra ehk 17,9%.

Hoolimata sellest, et taliteravilja kasvupind vähenes, suurenes 2011. aastal kogusaak parema saagikuse arvelt võrreldes 2010. aastaga 1,7% ehk 187,8 tuhande tonnini. Ka suviteravilja saagikus on võrreldes eelmise aastaga tõusnud 9,5% võrra ja seetõttu kasvas suviteravilja kogusaak samuti enam kui kasvupind (16,1%).

Rapsi kasvupind Eestis hakkas jõudsalt kasvama juba 90ndate aastate keskpaigast ning on kasvanud siiani. Rapsi kasvupinna suurenemisega seonduvalt on kiiresti kasvanud ka kogusaak. 2011. aastal võib näha mõningast rapsi kasvupinna vähenemist (-9,3%), kuid see on vaid väike langus pikaajalise järsu tõusu vaatenurgast ningi tänu suurenenud saagikusele on kogusaak siiski kasvanud 3,3% võrra.

Euroopa Liidus tervikuna prognoositakse käimasolevaks 2011/2012 saagiaastaks kasvupinna suurenemist kõige enam maisi (+7,8%) ja mõnevõrra kaera (+2,4%) ja odra (+0,7%) puhul. Saagikuse osas oodatakse suurenemist eelkõige rukki (+6,7%), kaera (+4,8%) ja tritikku (+2,6%) puhul. Sellest tulenevalt prognoositakse ka eelmisest saagiaastast suuremat saaki just nende teraviljade osas.

Teravilja ja rapsi kokkuost

Teravilja kokkuost on saagiaastal 2010/2011 võrrelduna saagiaastaga 2009/2010 vähenenud 45,6 tuhande tonni võrra ehk 9,6%. Koguseliselt on kokkuost vähenenud kõige enam kaera puhul (19,8 tuhat tonni ehk 61,3%) ja odra puhul (16,7 tuhat tonni ehk 10,5%).

Rapsi kokkuostu andmetes võib näha aga vastupidist arengut – kokkuost on suurenenud 9,4% ehk 10,9 tuhande tonni võrra.

Teraviljatoodete tootmine

2010. aastal kasvas võrreldes 2009. aastaga nii jahu, tangainete kui ka jahust kondiitritoodete tootmine ning vähenes vaid pagaritoodete tootmine.

Pagaritoodete puhul vähenes leiva tootmine 3,9%, pirukate ja saiakeste tootmine vähenes 22,2%. Saia ja sepikute tootmine suurenes 6,4% ning pitsade tootmine 64,3%.

Teravilja kasvupind Eestis
(tuh ha)

Tabel 1

Kogu Eesti	2008	2009	2010	2011*	muutus ± %	
					10/09	11/10
Teravili kokku	309,3	316,4	275,3	299,0	-13,0%	8,6%
.. sh taliteravili	70,9	69,7	68,2	66,2	-2,2%	-2,9%
....rukis	21,4	15,3	12,6	12,9	-17,6%	2,4%
....taliniisu	42,8	45,0	50,6	47,8	12,4%	-5,5%
....talioder	0,8	1,4	1,0	0,7	-28,6%	-30,0%
....tritik	5,9	8,0	4,0	4,8	-50,0%	20,0%
.. sh suviteravili	238,4	246,7	207,1	232,8	-16,1%	12,4%
....suviniisu	64,8	68,6	68,8	81,1	0,3%	17,9%
....oder	135,7	139,3	103,8	117,4	-25,5%	13,1%
....kaer	34,2	36,1	30,4	29,0	-15,8%	-4,6%
....segavili	3,3	2,6	3,8	5,0	46,2%	31,6%
....tatar	0,4	0,1	0,3	0,3	200,0%	0,0%

*2011. aasta andmed on esialgsed

Allikas: SA

Teravilja kogusaak Eestis
(aidakaalus, tuh t)

Tabel 2

Kogu Eesti	2008	2009	2010	2011*	muutus ± %	
					10/09	11/10
Teravili kokku	864,2	873,5	678,4	761,1	-22,3%	12,2%
.. sh taliteravili	254,1	209,7	184,6	187,8	-12,0%	1,7%
....rukis	65,6	39,1	25,0	28,9	-36,1%	15,6%
....taliniisu	163,8	144,6	148,5	143,7	2,7%	-3,2%
....talioder	2,9	3,4	2,1	1,9	-38,2%	-9,5%
....tritik	21,8	22,6	9,0	13,3	-60,2%	47,8%
.. sh suviteravili	610,1	663,8	493,8	573,3	-25,6%	16,1%
....suviniisu	178,7	197,9	179,1	209,6	-9,5%	17,0%
....oder	346,2	373,6	252,7	287,0	-32,4%	13,6%
....kaer	77,5	86,5	54,5	64,1	-37,0%	17,6%
....segavili	7,5	5,7	7,4	12,5	29,8%	68,9%
....tatar	0,2	0,1	0,1	0,1	0,0%	0,0%

*SA prognoos

Allikas: SA

Teravilja saagikus Eestis
(kasvupinnalt, aidakaalus, kg/ha)

Tabel 3

Kogu Eesti	2008	2009	2010	2011*	muutus ± %	
					10/09	11/10
Teravili kokku	2794	2761	2464	2680	-10,8%	8,8%
.. sh taliteravili	3584	3010	2707	2919	-10,1%	7,8%
....rukis	3073	2555	1983	2480	-22,4%	25,1%
....talinisu	3823	3216	2934	3020	-8,8%	2,9%
....talioder	3562	2371	2210	2850	-6,8%	29,0%
....tritik	3712	2834	2234	3000	-21,2%	34,3%
.. sh suviteravili	2559	2690	2384	2611	-11,4%	9,5%
....suvinis	2759	2883	2604	2750	-9,7%	5,6%
....oder	2551	2683	2433	2600	-9,3%	6,9%
....kaer	2263	2394	1790	2300	-25,2%	28,5%
....segavili	2257	2234	1964	2550	-12,1%	29,8%
....tatar	506	615	452	500	-26,5%	10,6%

*SA prognoos

Allikas: SA

Rapsi kasvupind, rapsiseemne saak ja saagikus Eestis

Tabel 4

Kogu Eesti	2008	2009	2010	2011*	muutus ± %	
					10/09	11/10
Kasvupind (tuh ha)	77,7	82,1	98,2	89,1	19,6%	-9,3%
Saak (tuh t)	111,1	136,0	131,0	135,3	-3,7%	3,3%
Saagikus (kg/ha)	1431	1657	1334	1550	-19,5%	16,2%

*SA prognoos

Allikas: SA

EL-27		2010/2011	2011/2012 prognoos	prognoositud muutus, ± %
NISU	kasvupind	23015	23016	0,0%
	saagikus	5,53	5,45	-1,4%
	saak	127359	125417	-1,5%
DURUM NISU	kasvupind	2834	2598	-8,3%
	saagikus	3,14	3,12	-0,6%
	saak	8910	8092	-9,2%
ODER	kasvupind	12326	12408	0,7%
	saagikus	4,32	4,25	-1,6%
	saak	53236	52774	-0,9%
MAIS	kasvupind	8174	8815	7,8%
	saagikus	7,06	6,88	-2,5%
	saak	57726	60684	5,1%
RUKIS	kasvupind	2591	2511	-3,1%
	saagikus	2,98	3,18	6,7%
	saak	7735	7988	3,3%
KAER	kasvupind	2683	2747	2,4%
	saagikus	2,72	2,85	4,8%
	saak	7286	7831	7,5%
TRITIK	kasvupind	2632	2584	-1,8%
	saagikus	3,90	4,00	2,6%
	saak	10264	10325	0,6%
MUU TERAVALI	kasvupind	1944	1930	-0,7%
	saagikus	2,97	2,95	-0,7%
	saak	5521	5475	-0,8%
TERAVALI KOKKU	kasvupind	56201	56607	0,7%
	saagikus	4,95	4,92	-0,6%
	saak	278036	278586	0,2%
RAPS	kasvupind	6826	6756	-1,0%
	saagikus	2,99	2,82	-5,7%
	saak	20443	19027	-6,9%

Allikas: Euroopa Komisjoni Põllumajanduse Peadirektoraat

Teravilja ja rapsiseemne kokkuost saagiaastal Eestis
(tuh tonni)

Tabel 6

Kogu Eesti	2007/2008	2008/2009	2009/2010	2010/2011	muutus	
					10/11 - 09/10, kogus	10/11 - 09/10, %
Teravili kokku	539,8	506,5	474,1	428,5	-45,6	-9,6%
...nisu	284,1	256,6	244,0	239,1	-4,9	-2,0%
...rukis	53,0	63,5	24,3	21,4	-2,9	-11,9%
...oder	157,9	148,9	159,6	142,9	-16,7	-10,5%
...kaer	34,9	23,8	32,3	12,5	-19,8	-61,3%
...tritik	3,9	5,9	6,8	3,0	-3,8	-55,9%
Rapsiseeme	124,9	111,9	115,7	126,6	10,9	9,4%

Allikas: SA

Teraviljatoodete tootmine Eestis 2007-2010
(tuh tonni)

Tabel 7

Kogu Eesti	2008	2009	2010	muutus ± %
				10/09
Jahu	73,5	74,4	78,7	5,8%
...nisujahu	52,4	51,6	51,8	0,4%
...rukkijahu	20,9	22,3	25,8	15,7%
Tangained	2,8	3,2	7,5	134,4%
...manna	0,7	1,0	1,2	20,0%
Pagaritooted	77,3	74,1	73,7	-0,5%
...leib	32,0	31,1	29,9	-3,9%
..sai, sepikulised	33,5	31,3	33,3	6,4%
...suhkru- ja rasvarikkad saiad, pirukad	9,1	9,0	7,0	-22,2%
...kuivikud, röstleib, krõbeleivad, barankad	0,6	0,6	0,6	0,0%
...pitsad	1,0	1,4	2,3	64,3%
Jahust kondiitritooted	8,7	7,1	8,4	18,3%
...tordid, koogid	5,1	4,1	5,1	24,4%
...keeksid, rullbiskviidid	0,6	0,4	0,4	0,0%
...vahvlid	*	0,2	0,1	-50,0%
...küpsised	2,0	1,8	1,9	5,6%
...präänikud, piparkoogid	0,8	0,6	0,8	33,3%

* Andmete avaldamist ei võimalda andmekaitse põhimõte

2011. aasta andmed avaldatakse veebruaris 2012

Allikas: SA

Teravilja ja teraviljasaaduste bilanss saagiaastate lõikes
(tuh tonni)

Tabel 8

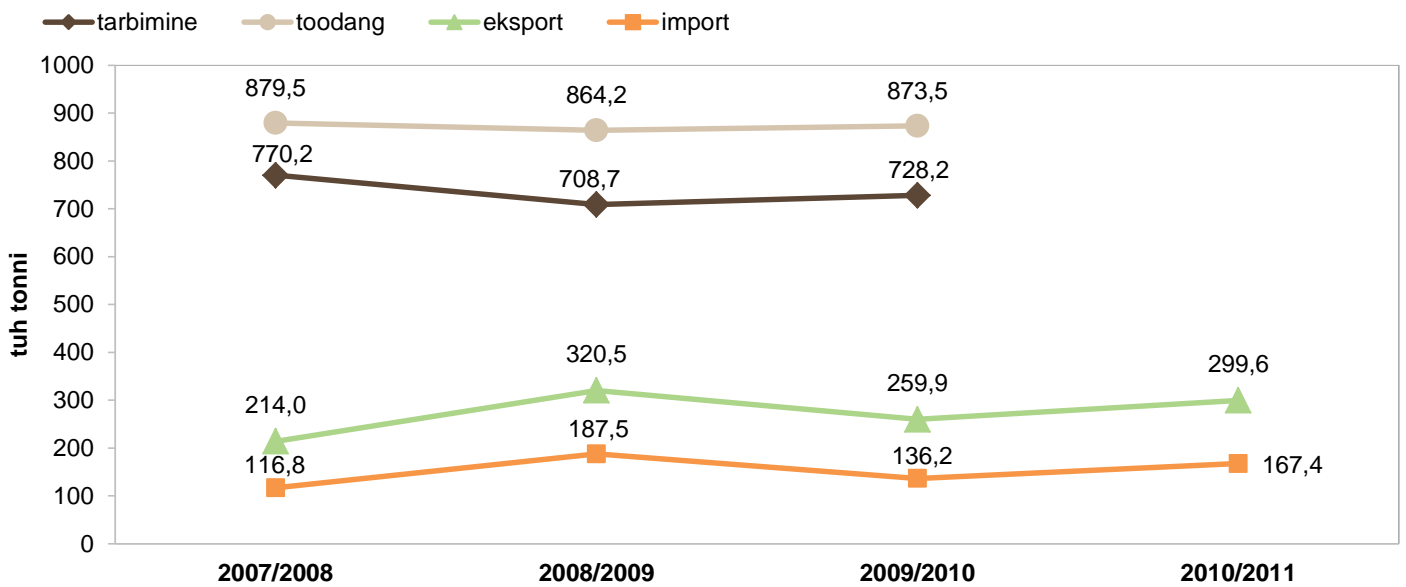
Kogu Eesti	2007/2008	2008/2009	2009/2010	2010/2011*
TOODETUD	879,5	864,2	873,5	
IMPORT	116,8	187,5	136,2	167,4
KOKKU RESSURSID	996,3	1051,7	1009,7	
TARBIMINE	770,2	708,7	728,2	
...seemnena	86,8	71,9	69,0	
...loomasöödana	533,7	493,0	516,6	
...tööstuslik	39,3	28,5	25,4	
...inimtarbimine (terakaalus)	105,3	110,1	111,5	
...inimtarbimine (tootekaalus)	73,2	84,5	87,7	
.....tarbimine inimese kohta (tootekaalus), kg	54,6	63,1	65,4	
...kadu	5,1	5,3	5,8	
EKSPORT	214,0	320,5	259,9	299,6
KASUTAMINE KOKKU	984,2	1029,2	988,2	
VARUDE MUUTUS PERIOODI LÕPUS	12,1	22,5	21,5	

*2010/2011 andmed avaldatakse veebruaris 2012

Allikas: SA

Teravilja ressurss ja selle kasutamine Eestis saagiaastate lõikes
(tuh t)

Joonis 1



Allikas: SA

Teravilja ja teraviljatoodete hinnad

Teravilja ja teraviljatoodete hinnad

Kokkuostuhinnad

Teravilja kokkuostuhinnad Eesti tootjatelt on saagiaastal 2010/2011 võrreldes saagiaastaga 2009/2010 oluliselt tõusnud. Kõige enam ehk üle kahe korra on kasvanud võrreldes eemise saagiaastaga toidurukki ja söödakaera kokkuostuhind - vastavalt 160,94 ja 126,46 euronit tonni kohta. Ka teiste teraviljade puhul jääb hinnatõus 69% ja 92% vahele. Rapsiseemne kokkuostuhind on võrreldes saagiaastaga 2009/2010 tõusnud 48,1%.

Võrreldes saagiaastatega 2008/2009 ja 2009/2010 on teravilja hind küll oluliselt tõusnud, kuid pikemat trendi jälgides võib näha, et teravilja kokkuostuhind on saavutanud ligikaudu saagiaasta 2007/2008 taseme. Rekordtasemele on siiski tõusnud söödaniisu kokkuostuhind, saavutades 190,28 euro taseme, mis isegi võrrelduna saagiaastaga 2007/2008 on 8,3% kõrgem hind.

Ka Euroopas tervikuna ja Eesti lähiriikides on märgata sama trendi - hinnad olid saagiaastatel 2008/2009 ja 2009/2010 madalamad ning on hakanud saagiaastal 2010/2011 uuesti tõusma 2007/2008 tasemele. Sellistes kõikumistes mängivad olulist rolli ka kliimatingimused, mis 2010/2011 saagiaastal ei olnud maailmas teraviljakasvatuseks kuigi soodsad.

Eesti teravilja hinnad võrrelduna Euroopa Liidu keskmisega on enamjaolt olnud madalamad. Üle Euroopa Liidu keskmise tõusis Eesti tootjatelt teravilja kokkuostuhind 2011. aasta märtsist alates vaid söödaniisu puhul ja püsis mõnevõrra kõrgemana saagiaasta lõpuni.

Jaehinnad

Teraviljatoodete jaehinnad on võrreldes saagiaastaga 2009/2010 mõnevõrra langenud. Leiva hind on alanenud 2,9% ehk 1,56 euronit, nisujahu hind 2% ehk 0,67 euronit ja kaerahelveste hind 1,1% ehk 1,43 euronit kilogrammi kohta. Vähesel määral on tõusnud vaid saia jaehind 0,7% võrra, jõudes 1,49 euro tasemele. Selle põhjal võib näha, et kuigi teravilja kokkuostuhinnad on märkimisväärselt tõusnud, pole see mõjutanud samas suunas jaehindu.

Võrdluses Euroopa pealinnade supermarketite jaehindadega teraviljatoodete kategoorias oli Eestis 2011. aasta septembris pealinnade keskmisest tasemest kallim rapsiõli. Keskmisest odavam oli Eesti hinnatase nisujahu, röstsaia, spagettide ja Kellogg'si maisihelveste puhul. Odavaimad teraviljatooted on Varssavis ja Prahast, kus kõigi kaardistatud toodete hind jääb alla pealinnade keskmise.

Teravilja ja rapsiseemne saagiaasta keskmised kokkuostuhinnad Eestis
 (€/t, km-ta, Eesti tootjatelt)

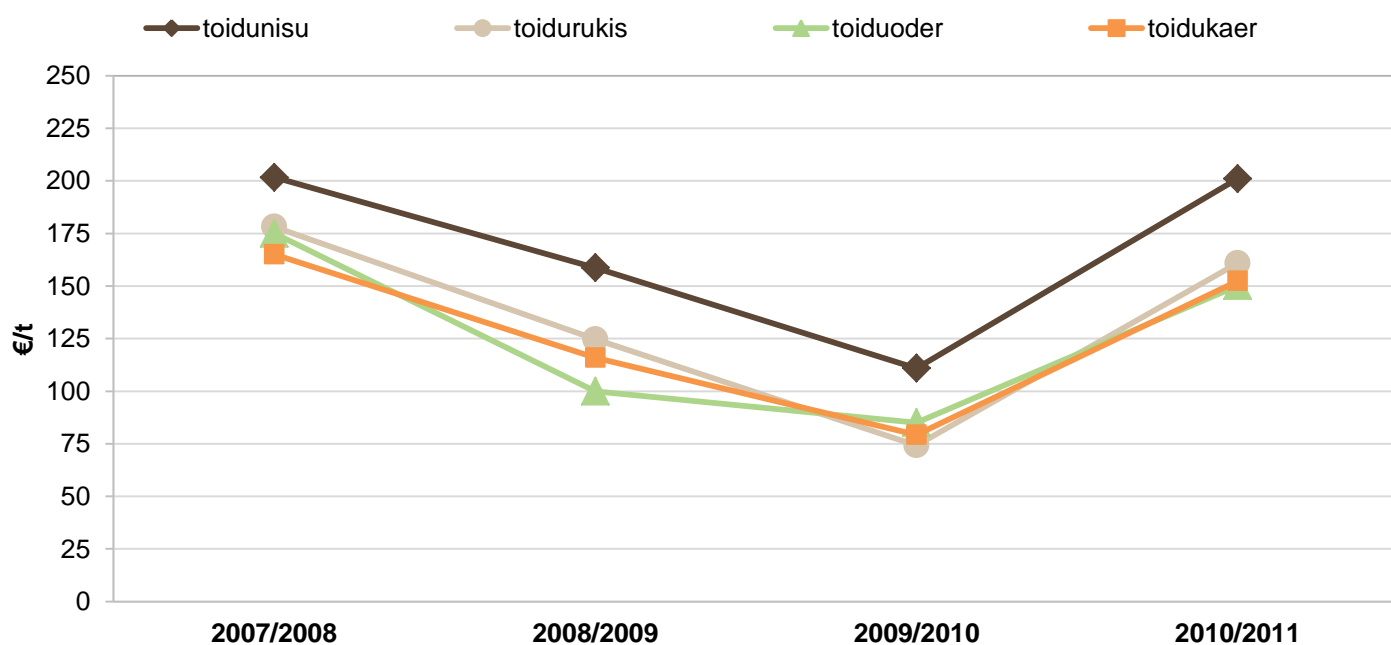
Tabel 9

	2007/2008	2008/2009	2009/2010	2010/2011	Muutus '10/11 - '09/10, ± %
Nisu					
Toidunisu	201,71	158,69	110,95	201,04	81,2%
Söödanisu	175,63	117,98	99,77	190,28	90,7%
Rukis					
Toidurukis	178,19	124,69	74,27	160,94	116,7%
Söödarukis	150,51	88,45	64,81	116,64	80,0%
Oder					
Toiduoder	175,05	99,96	85,07	150,18	76,5%
Söödaoder	165,21	120,28	93,12	164,49	76,6%
Kaer					
Toidukaer	165,08	115,94	79,25	152,47	92,4%
Söödakaer	128,97	101,56	62,63	126,46	101,9%
Tritik	152,88	128,59	80,53	136,21	69,1%
Rapsiseeme	336,30	307,42	249,45	369,54	48,1%

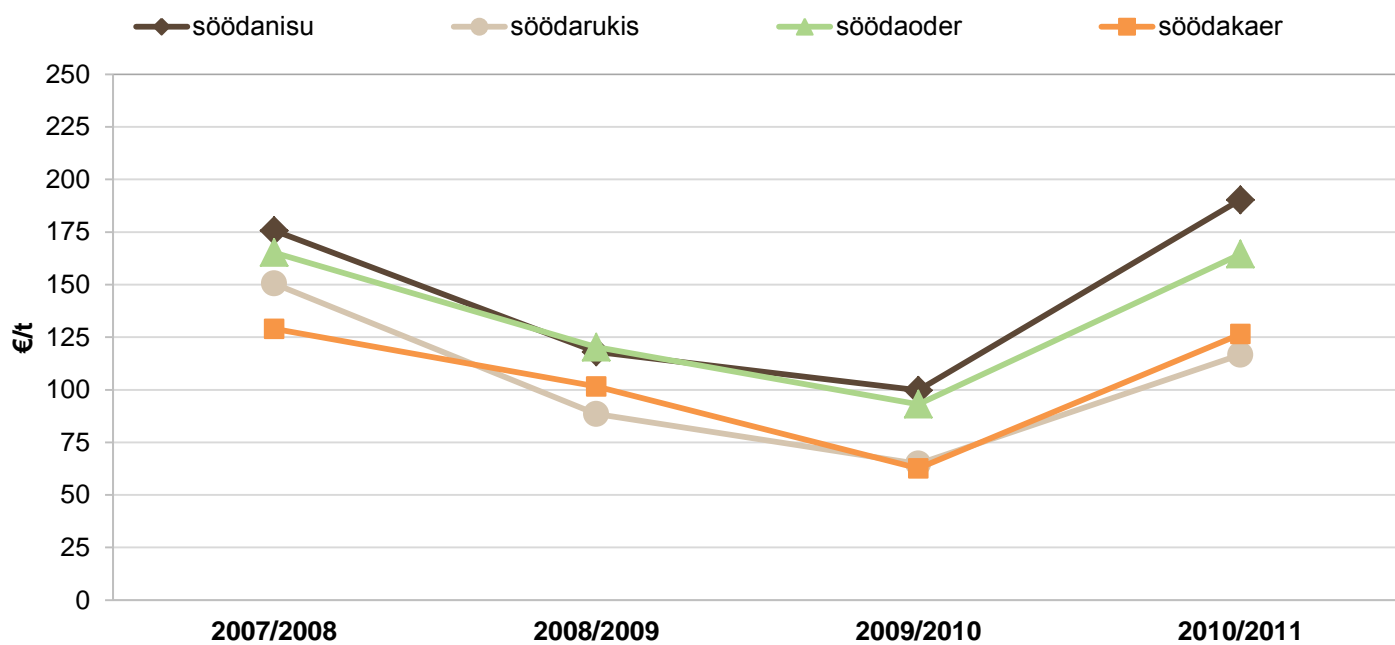
Allikas: EKI

Toiduteravilja kokkuostuhind Eestis saagiaastate lõikes
 (€/t, km-ta, Eesti tootjatelt)

Joonis 2



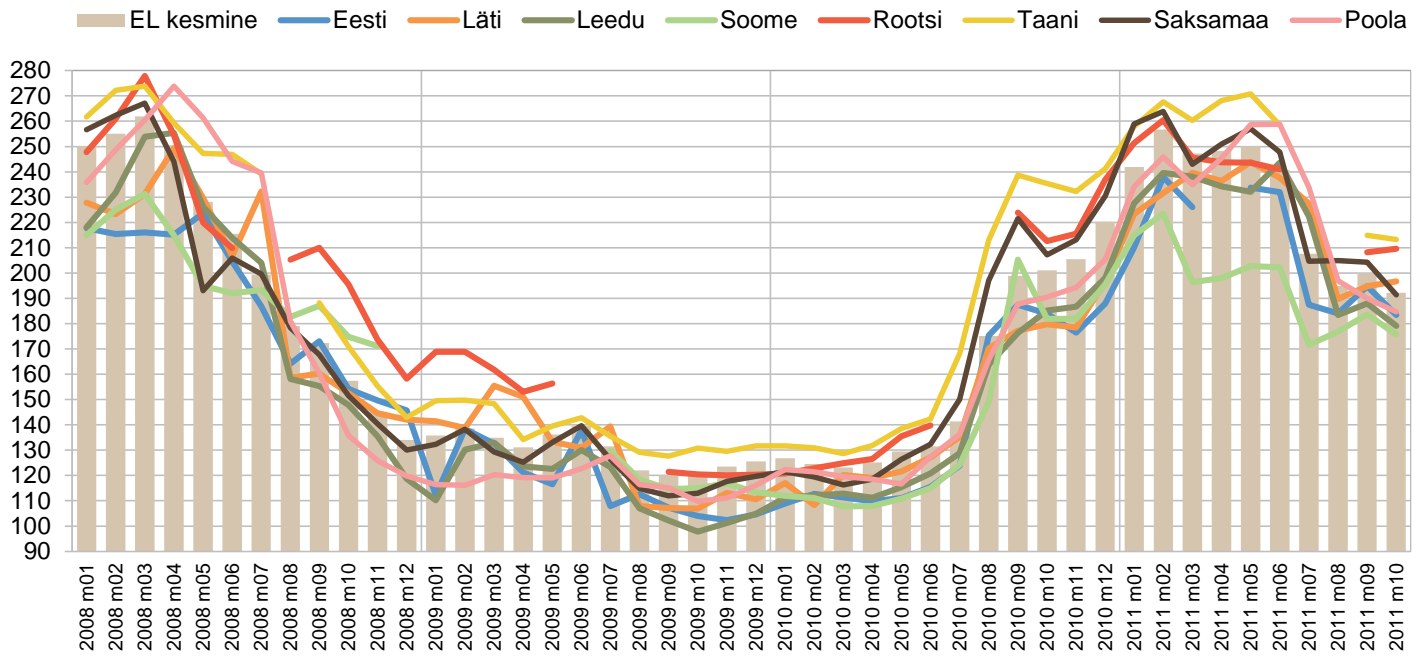
Allikas: EKI



Allikas: EKI

Toidunisu kokkuostuhinnad Eestis, lähiriikides ja EL-is 2008-2011
(€/t, km-ta)

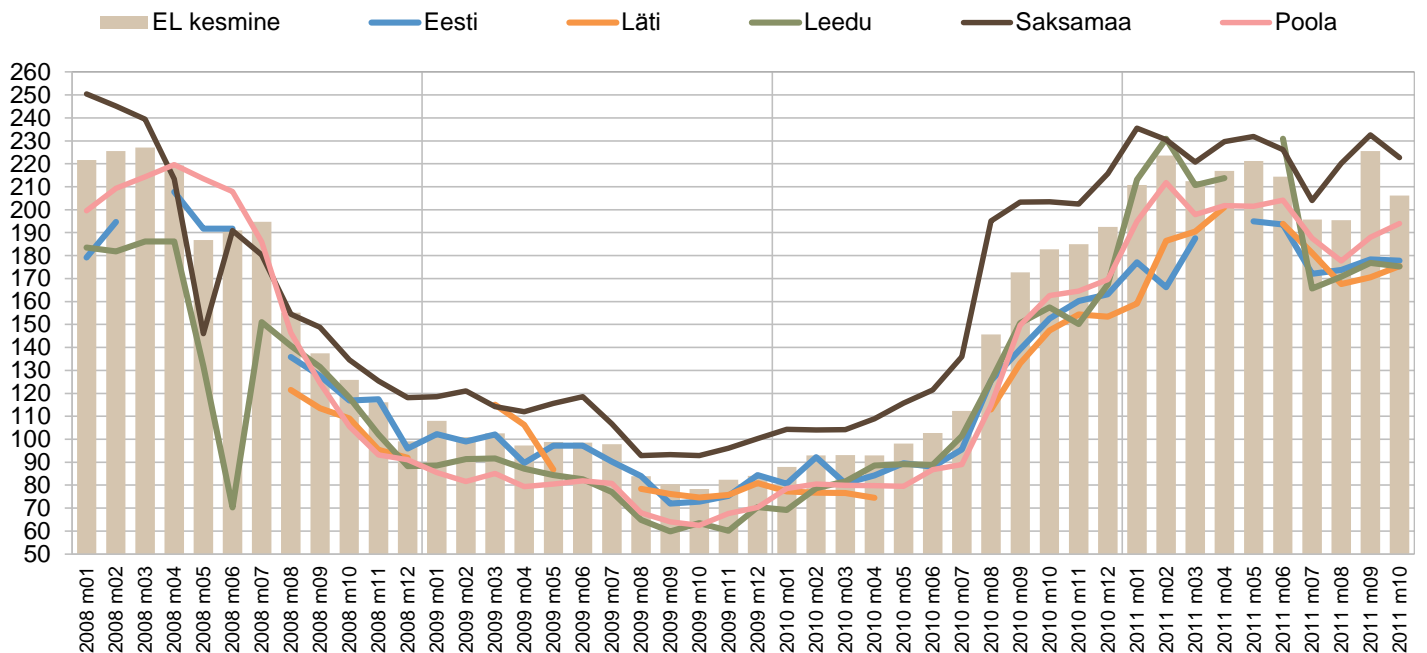
Joonis 4



Allikas: Euroopa Komisjoni Põllumajanduse Peadirektoaraat

Toidurukki kokkuostuhinnad Eestis, lähiriikides ja EL-is 2008-2011
(€/t, km-ta)

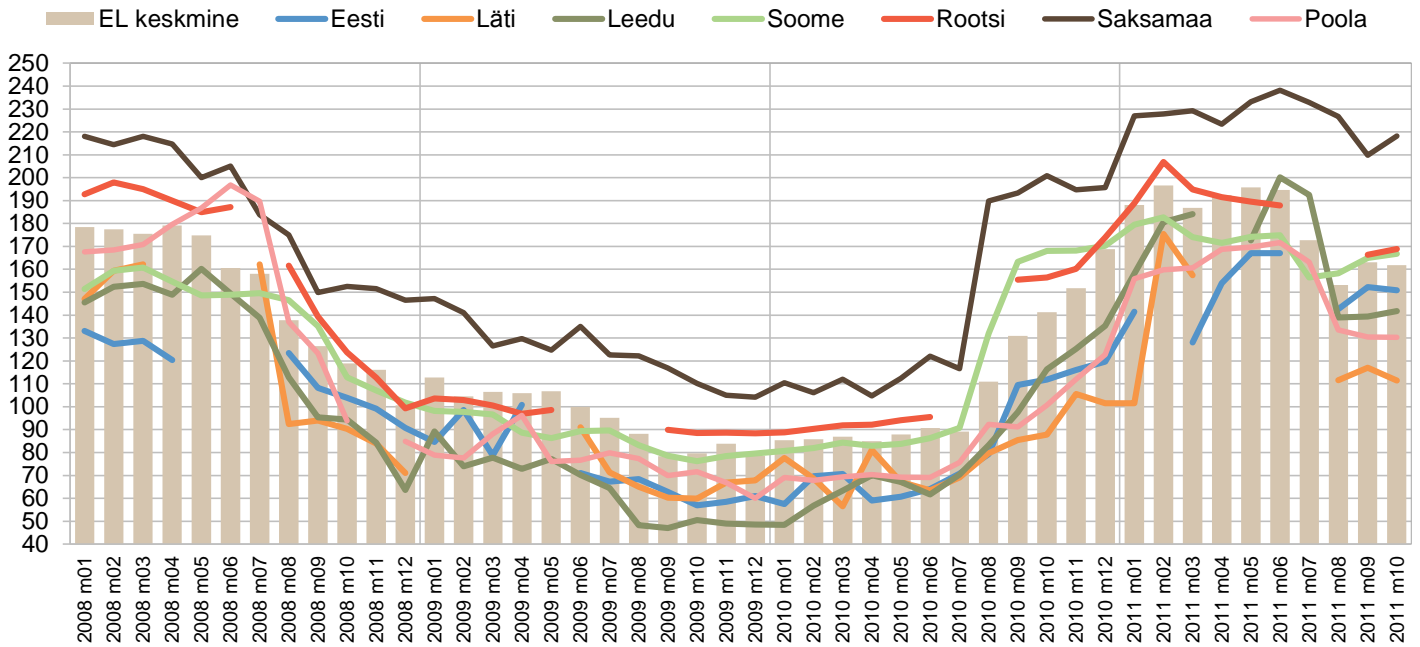
Joonis 5



Allikas: Euroopa Komisjoni Põllumajanduse Peadirektoaraat

Söödakaera kokkuostuhinnad Eestis, lähiriikides ja EL-is 2008-2011
(€/t, km-ta)

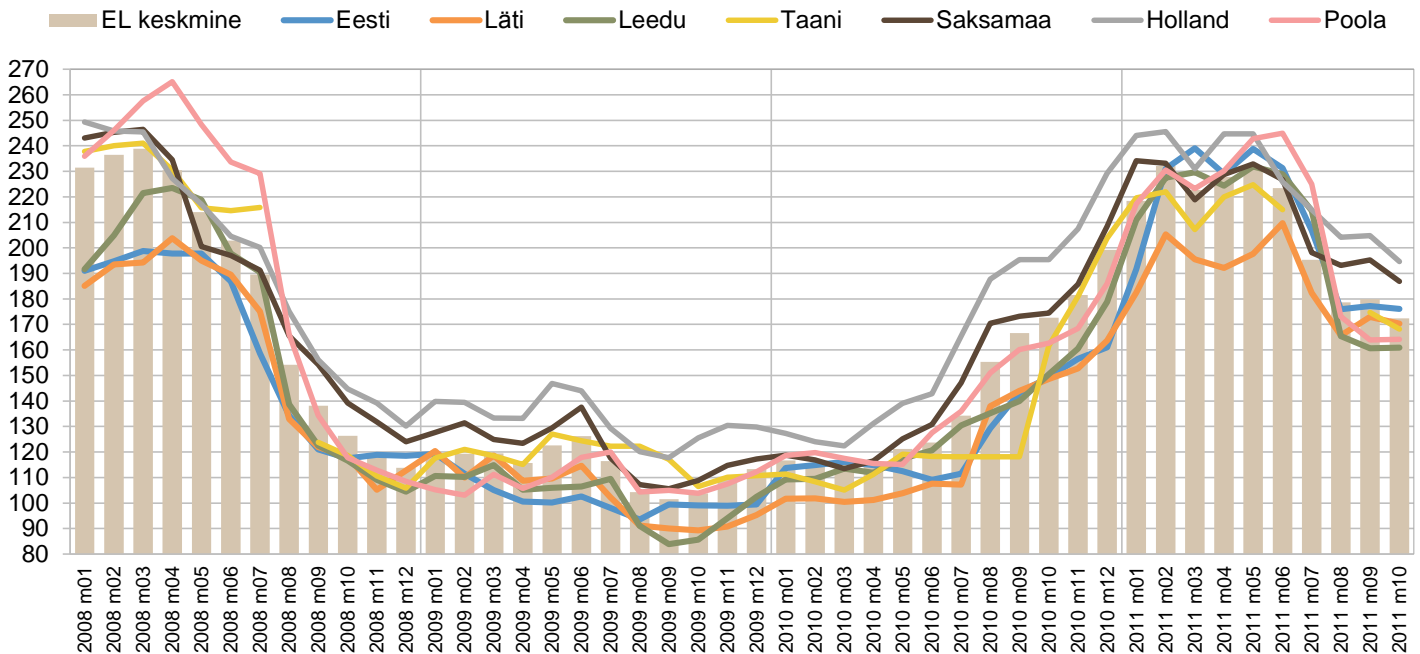
Joonis 6



Allikas: Euroopa Komisjoni Põllumajanduse Peadirektoaraat

Söödanisu kokkuostuhinnad Eestis, lähiriikides ja EL-is 2008-2011
(€/t, km-ta)

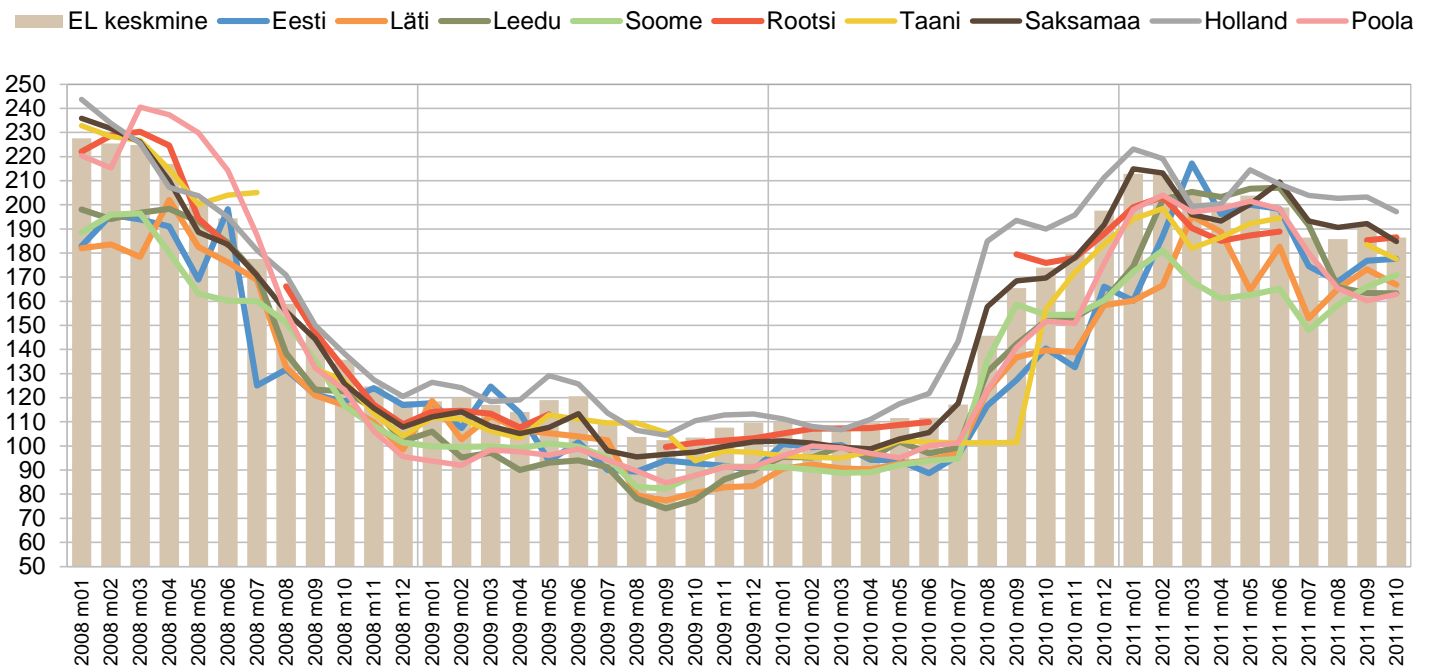
Joonis 7



Allikas: Euroopa Komisjoni Põllumajanduse Peadirektoaraat

Söödaodra kokkuostuhinnad Eestis, lähiriikides ja EL-is 2008-2011
(€/t, km-ta)

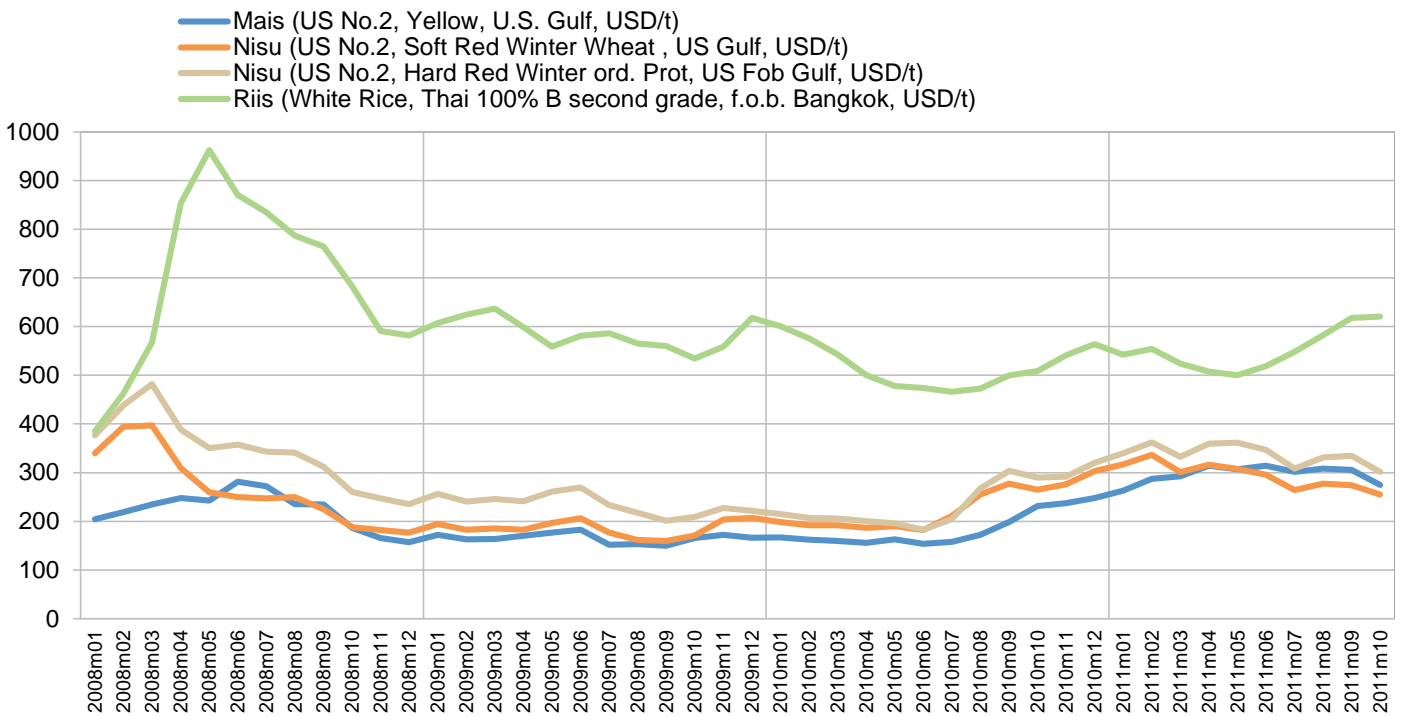
Joonis 8



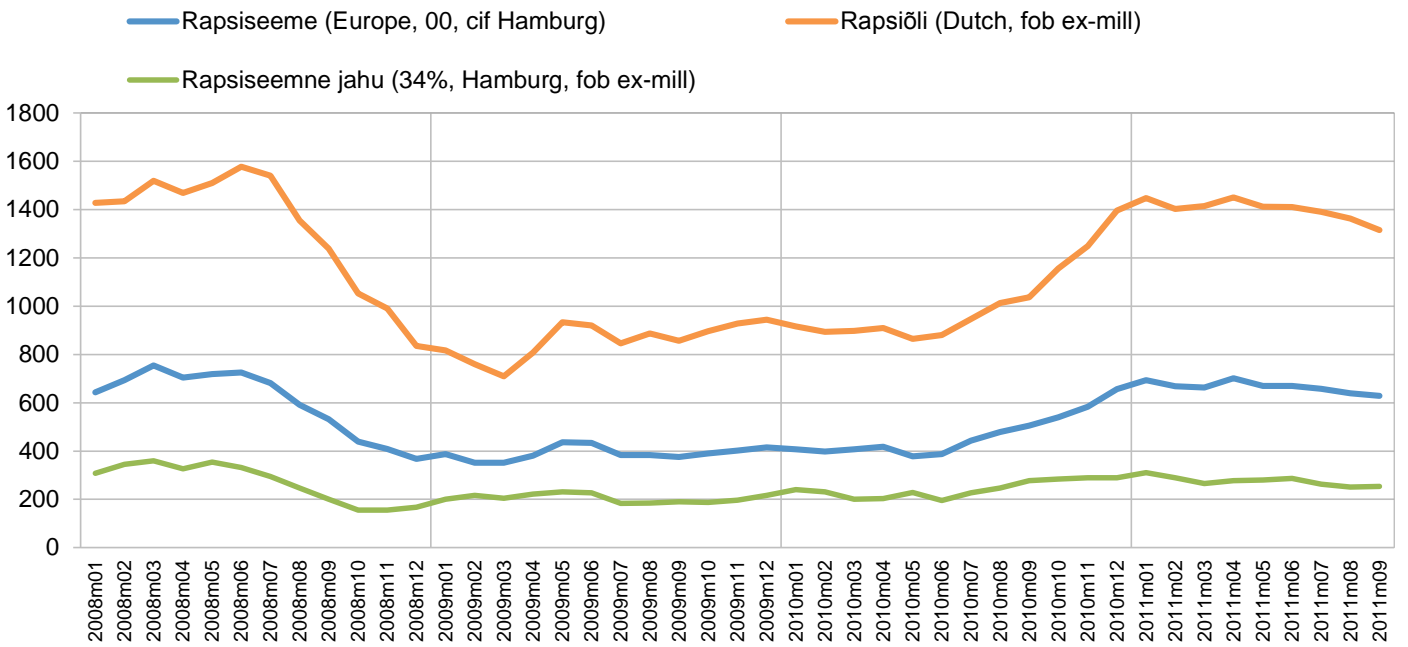
Allikas: Euroopa Komisjoni Põllumajanduse Peadirekoraat

Teravilja rahvusvahelised kokkuostuhinnad
(USD/t)

Joonis 9



Allikas: FAO



Allikas: FAO

Teraviljatoodete saagiaasta keskmised jaehinnad Eesti kauplustes
(€/kg)

Tabel 10

	2007/2008	2008/2009	2009/2010	2010/2011	Muutus '10/11 - '09/10, ± %
Leib	1,53	1,71	1,61	1,56	-2,9%
Sai	1,61	1,73	1,48	1,49	0,7%
Nisujahu	0,65	0,73	0,68	0,67	-2,0%
Kaerahelbed	1,37	1,46	1,45	1,43	-1,1%

Allikas: EKI

Teraviljatoodete ja toiduõli saagiaasta keskmised jaehinnad
Euroopa pealinnade supermarketites septembris 2011 (eurodes)

Tabel 11

Toode	Nisujahu	Röstsai	Rapsiõli	Spagetid	Kellogg's Original maisihelbed
Kogus	1 kg	300 g	1 l	500g	375 g
Tallinn	0,62	0,65	2,59	0,99	2,14
Riia	0,73	0,49	2,52	1,11	2,54
Vilnius	0,53	0,87	2,11	1,10	1,68
Helsingi	0,99	0,96	2,49	1,29	2,15
Stockholm	1,08	0,93	1,73	1,28	1,46
Varssavi	0,62	0,66	1,61	0,76	1,26
Praha	0,53	0,63	1,63	0,73	-
Amsterdam	0,94	0,65	1,39	0,76	2,18
Berliin	0,69	0,90	1,09	1,25	-
Kopenhaagen	0,60	0,80	1,68	2,01	2,51
London	0,84	0,58	1,82	1,09	3,77

Amsterdam: päevalilleõli

Varssavi: Nestle Corn Flakes

Ümberarvutused erinevatelt pakendi suurustelt



Allikas: TNS Emor

Eksport ja import

Eksport ja import

Eksport

Teravilja ja teraviljatoodete eksport ümberarvestatuna terale on võrrelduna saagiaastaga 2009/2010 suurenenud 15,3% ehk 259,9 tuhandelt tonnilt 299,6 tuhandele tonnile. Ekspordikäive on aga suurenenud veelgi märkimisväärselt - 58,1% ehk 33,5 miljoni euro võrra, jõudes 2010/2011 saagiaastal 91,2 miljoni euro tasemele.

Teravilja ja teraviljatoodete ekspordikäibest üle poole ehk 57,2% moodustas saagiaastal 2010/2011 teravili. Teravilja osakaal ekspordis on võrreldes saagiaastaga 2009/2010 suurenenud 15,4%. Langus on toimunud taigna ja kondiitritoodete osakaalus, mis on 42,6%-lt saagiaastal 2009/2010 langenud 29,1%-le saagiaastal 2010/2011.

Nagu ka ekspordikäibe tõusust võib näha, on teravilja ja teraviljatoodete ekspordi ühikuhind tõusnud. Kõige enam, ehk ligi 3 korda, 105 eurolt 310 eurole tonni kohta, on tõusnud rukki ekspordi ühikuhind, kuid märkimisväärne ekspordi ühikuhinna tõus on toimunud ka nisu (+69,2%), odra (+82,4%) ja kaera (63,7%) puhul.

Teravilja eksport on koguseliselt kõige enam kasvanud odral - 62,2% ehk 46 946 tonni võrra. Odra eksport riigiti on mõnevõrra killustatud, kuid kõige enam eksporditi seda siiski Liibüasse (20%) ja Hollandisse (18%). Ka nisu eksport on tõusnud märkimisväärselt 11 999 tonni võrra ehk 12,6%. Nisu eksporditi peamiselt Saksamaale (42%).

Kõige rohkem ehk 64,8% (14 486 tonni) võrra vähenes kaera eksport. Kaera eksporditi peamiselt Lähti (60%) ja Suurbritanniasse (36%). Oluliselt on kukkunud ka rukki ekspordikogus, mis on vähenenud koguni 10 336 tonni võrra, mis tähendab -88% võrreldes saagiaastaga 2009/2010. Rukist eksporditi ainult Soome.

Teraviljasaaduste ekspordi osas võib näha suurimat kasvu pagari- ja kondiitritoodete puhul, mida eksporditi 3346 tonni võrra rohkem, mis tähendab 33,1% tõusu.

Õlikultuuride ja õlisaaduste ekspordikäive on samuti suurenenud ja seda 10,4% ehk 6,6 miljoni euro võrra. Õlikultuuride ja õlisaaduste ekspordist moodustas saagiaastal 2010/2011 kõige suurema osa ehk 55,1% taimeõli, mille osakaal võrreldes saagiaastaga 2009/2010 on suurenenud 10,1% võrra. Oluliselt on vähenenud õlikoogi ekspordikäive - 15,1 miljonilt eurolt 2,7 miljonile eurole. Õlikultuuride ja õlisaaduste ekspordi struktuuris tähendab see, et õlikoogi osakaal, mis saagiaastal 2009/2010 oli 23,7%, on nüüd langenud vaid 3,9%-le.

Nagu ka teravilja puhul, on tõusnud ka rapsiseemne ekspordi ühikuhind, kuid seda mõnevõrra vähem ehk 15,3% võrra 278 eurolt 320 eurole.

Õlikultuuride ja õlisaaduste osas on kõige enam tõusnud rapsiseemne ekspordikogus - 24 519 tonni võrra ehk 38,5%. Rapsiseemet eksporditi kõige enam Saksamaale (28%) ja Soome (26%). Nagu ka ekspordikäibest ja struktuurist näha võib, on väga palju, üle 50% ja 11 579 tonni, langenud õlikoogi ekspordikogus.

Import

Teravilja ja teraviljatoodete import ümberarvestatuna terale on võrrelduna saagiaastaga 2009/2010 suurenenud 22,9% ehk 136,2 tuhandelt tonnilt 167,4 tuhandele tonnile. Impordikäive seevastu on suurenenud 33,9% võrra ehk 25,3 miljonit eurot, jõudes 2010/2011 saagiaastal 99,9 miljoni euro tasemele.

Impordikäibest üle poole moodustasid saagiaastal 2010/2011 taigna- ja kondiitritooted, mille impordikäive kasvas 6,8 miljoni euro võrra. Võrreldes saagiaastaga 2009/2010 on taigna- ja kondiitritoodete osakaal mõnevõrra vähenenud (64,8%-lt 55,2%-le) ja kasvanud on 12,7% võrra teravilja osakaal, mis käibe osas tähendab 15,4 miljoni eurost tõusu.

Teravilja impordi ühikuhinnad on tõusnud nagu ka ekspordi ühikuhinnad. Kõige suurem tõus on olnud kaera impordi ühikuhinnas, mis on kasvanud koguni kaks korda - 91 eurolt 184 eurole tonni kohta. Märkimisväärselt ehk 81,3% ja 86 eurolt 156 eurole on tõusnud ka rukki impordihind.

Teravilja impordikogused on suurenenud. Kõige enam ehk peaaegu 6 korda ja 32 834 tonni võrra on suurenenud odra import. Odra imporditi peamiselt Lätist (71%). Ka nisu import on kasvanud üle nelja korra ehk 23 859 tonni võrra. Nisu imporditi peamiselt Taanist (50%), Soomest (27%) ja Lätist (18%). Peaaegu kolmekordistunud on ka kaera impordikogus, mida imporditi peamiselt Soomest (87%).

Teraviljasaaduste osas on impordikogused suurenenud vaid pagari- ja kondiitritoodetel (+20,4%, +2835 tonni), linnastel (+7,7%, +1479 tonni) ja kaerahelvestel (+12%, +250 tonni). Ülejäänute puhul on toimunud langus ning kõige rohkem on langenud nisujahu impordikogus (-6038 tonni, -27,2%). Oluline langus on toimunud ka teraviljatangude, lihtjahu ja graanulite impordis (-3797 tonni, -62,3%).

Õlikultuuride ja õlisaaduste saagiaasta 2010/2011 impordikäibest moodustab üle poole õlikook. Õlikoogi osatähtsus impordikäibes on oluliselt suurenenud - 33,9%-lt 56,7%-le. Õlikoogi impordikäive on kasvanud 7,7 miljoni euro võrra. Varasematel saagiaastatel oli suurim osakaal impordikäibes taimeõlil, kuid saagiaastal 2010/2011 on selle osakaal langenud 29,7%-le.

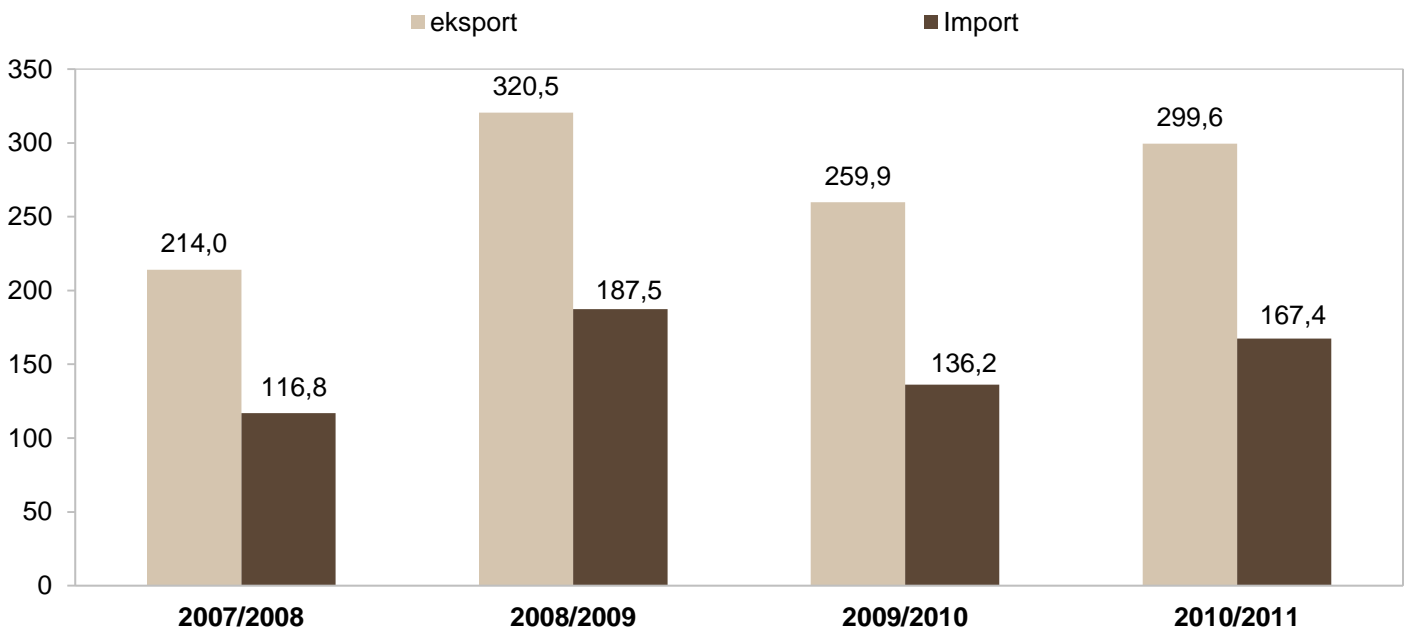
Nagu ka ekspordi struktuurist ja käibest oli näha, siis on nõudlus õlikoogi järele suurenenud - seda eksporditi poole vähem kui saagiaastal 2009/2010 ja impordikäive, õlikoogi osakaal impordis ja impordikogus on suurenenud. Õlikoogi impordikogus suurenes 17 651 tonni võrra ehk 23,4%.

Teisest küljest on nõudlus rapsiõli järele Eestis vähenenud, seda eksporditakse rohkem kui varasematel saagiaastatel ja impordikäive on vähenenud 7,8 miljoni euro võrra ning kogus 19 340 tonni võrra.

Mis puudutab aga rapsiseemne impordi ühikuhinda, siis erinevalt teraviljast on see langenud 60,6% ehk 1325 eurolt 522 euroni tonni kohta. Samas oli rapsiseemne ühikuhind saagiaastal 2009/2010 ebatavaliselt kõrge. Tänu impordihinna kõrgele tasemele saagiaastal 2009/2010 langes ka impordikogus 1039 tonnini, mis aga saagiaastal 2010/2011 seoses hinna alanemisega uuesti tõusis 6034 tonnini. Rapsiseemet imporditi saagiaastal 2010/2011 peamiselt Lätist (49%), Ukrainast (27%) ja Leedust (22%).

Teravilja ja teraviljasaaduste eksport ning import saagiaastate lõikes
(tuh t, üa terale)

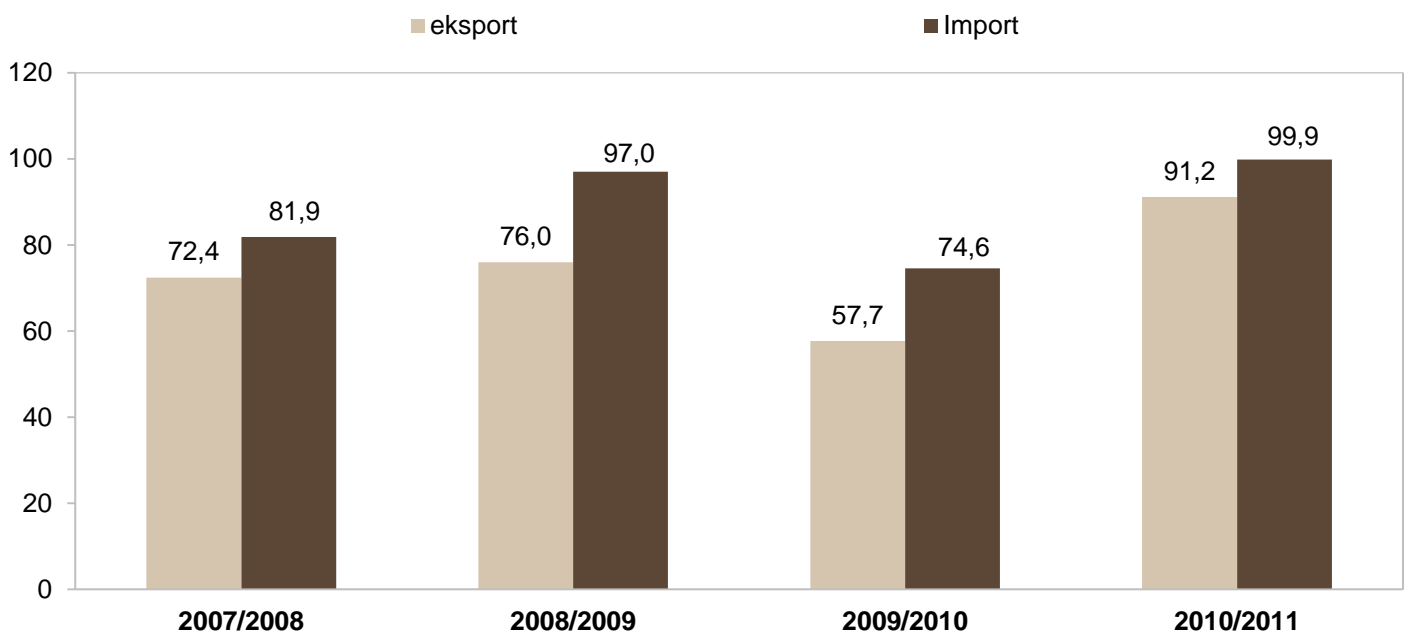
Joonis 11



Allikas: SA ja PM

Teravilja ja teraviljatoodete ekspordi- ja impordikäive saagiaastate lõikes
(mln €)

Joonis 12



Allikas: PM

Teravilja ja teraviljasaaduste ning õlikultuuride ja nende saaduste põhieksporti käive ja struktuur Eestis saagiaastate lõikes

Tabel 12

	Ekspordikäive (mln €)			Ekspordi struktuur (%)		
	2008/2009	2009/2010	2010/2011	2008/2009	2009/2010	2010/2011
TERAVILI JA TERAVILJASAADUSED	76,0	57,7	91,2	100,0	100,0	100,0
...sh teravili	40,1	24,1	52,2	52,7	41,8	57,2
...sh jahu ja tangained	10,5	9,0	12,4	13,8	15,6	13,6
...sh taigna ja kondiitritooted	25,5	24,6	26,6	33,5	42,6	29,1
ÕLIKULTUURID JA ÕLISAADUSED	66,5	63,7	70,3	100,0	100,0	100,0
...sh õlitaimede seemned	15,3	19,9	28,9	23,0	31,3	41,1
...sh taimeõli	37,7	28,7	38,7	56,7	45,0	55,1
...sh õlikoogid	13,5	15,1	2,7	20,3	23,7	3,9

Allikas: PM

Teravilja ning rapsi saagiaasta keskmised ekspordi ühikuhinnad (€/tonn)

Tabel 13

	2007/2008	2008/2009	2009/2010	2010/2011	Muutus 09/10 - 10/11 ± %
Nisu	228	145	116	196	69,2%
Rukis	279	136	105	310	195,0%
Oder	275	147	110	201	82,4%
Kaer	198	137	103	169	63,7%
Püülijahu nisust	321	321	250	324	29,7%
Rapsiseemne	370	353	278	320	15,3%

Allikas: PM

Teravilja ja teraviljasaaduste ning õlikultuuride ja nende saaduste põhieksport Eestis saagiaastate lõikes (tonni)

Tabel 14

	2007/2008	2008/2009	2009/2010	2010/2011	Muutus 09/10 - 10/11 ± %
Nisu	57855	118266	95168	107167	12,6%
Rukis	4726	22534	11746	1410	-88,0%
Oder	102576	103128	75510	122456	62,2%
Kaer	12321	23768	22343	7857	-64,8%
Püülijahu nisust	16353	20613	19851	17183	-13,4%
Püülijahu rukkist	2594	1846	1845	2407	30,5%
Kruubid ja helbed	4456	6711	9736	9889	1,6%
Teraviljatangud, lihtjahu ja graanulid	857	1341	995	1915	92,5%
Linnased	549	554	579	560	-3,3%
Linnaseekstrakt	1994	3975	2479	927	-62,6%
Pagari- ja kondiitritooted	9800	9344	10096	13442	33,1%
Rapsiseeme	45037	39035	63718	88237	38,5%
Rapsiõli	21078	22174	29513	25177	-14,7%
Sojaõli	13851	14355	7216	12320	70,7%
Õlikoogid	16026	22639	22233	10654	-52,1%

Allikas: PM

	Nisu	Rukis	Oder	Kaer	Nisujahu	Rukki- jahu	Rapsi- seeme
Saksamaa	42		9	3	2		28
Holland	17		18				17
Läti	12		11	60	17	24	1
Prantsusmaa	8				4		14
Soome	6	100	3		39	53	26
Rootsi	6				3		
Hispaania	6						
Leedu			11		8	13	
Küpros			14				
Itaalia			5				
Iirimaa			6				
Liibüa			20				
Suurbritannia				36	2		14
Malta					22		
Austraalia						10	
Teised	4		3	1	4		

Allikas: PM

**Teravilja ja teraviljasaaduste ning õlikultuuride ja nende saaduste
põhiimpordi käive ja struktuur Eestis**

Tabel 16

	Impordikäive (mln €)			Impordi struktuur (%)		
	2008/2009	2009/2010	2010/2011	2008/2009	2009/2010	2010/2011
TERAVILI JA TERAVILJASAADUSED	97,0	74,6	99,9	100,0	100,0	100,0
...sh teravili	18,4	7,8	23,2	19,0	10,5	23,2
...sh jahu ja tangained	25,4	18,4	21,5	26,2	24,6	21,6
...sh taigna ja kondiitritooted	53,2	48,4	55,2	54,8	64,8	55,2
ÕLIKULTUURID JA ÕLISAADUSED	68,5	44,5	40,2	100,0	100,0	100,0
...sh õlitaimeede seemned	9,5	9,8	5,5	13,8	21,9	13,6
...sh taimeõli	45,5	19,7	11,9	66,4	44,2	29,7
...sh õlikoogid	13,5	15,1	22,8	19,7	33,9	56,7

Allikas: PM

**Teravilja ning rapsi saagiaasta keskmised impordi ühikuhinnad
(€/tonn)**

Tabel 17

	2007/2008	2008/2009	2009/2010	2010/2011	Muutus 09/10 - 10/11 ± %
Nisu	207	182	169	211	24,9%
Rukis	188	176	86	156	81,3%
Oder	202	202	97	163	67,5%
Kaer	199	157	91	184	102,3%
Püülijahu nisust	293	320	225	308	36,8%
Rapsiseemne	811	481	1325	522	-60,6%

Allikas: PM

**Teravilja ja teraviljasaaduste ning õlikultuuride ja nende saaduste
põhiimport Eestis saagiaastate lõikes (tonni)**

Tabel 18

	2007/2008	2008/2009	2009/2010	2010/2011	Muutus 09/10 - 10/11 ± %
Nisu	3625	43727	7055	30914	338,2%
Rukis	771	12303	10189	14909	46,3%
Oder	4660	5869	6795	39629	483,2%
Kaer	439	1122	753	2214	194,1%
Mais	24858	21349	11525	18858	63,6%
Püülijahu nisust	13888	17260	22192	16154	-27,2%
Püülijahu rukkist	1532	705	990	210	-78,7%
Kaerahelbed	1673	1708	2080	2330	12,0%
Teraviljatangud, lihtjahu ja graanulid	5268	12454	6093	2296	-62,3%
Linnased	20384	20884	19260	20739	7,7%
Linnaseekstrakt	3956	5037	3414	3252	-4,8%
Pagari-kondiitritooted	14564	14620	13899	16734	20,4%
Rapsiseeme	3202	7138	1039	6034	480,8%
Rapsiõli	11419	26843	24311	4971	-79,6%
Sojaõli	18134	20644	2089	1946	-6,8%
Õlikoogid	43489	58773	75296	92947	23,4%

Allikas: PM

	Nisu	Rukis	Oder	Kaer	Mais	Nisujahu	Rukki- jahu	Rapsi- seeme
Taani	50							1
Soome	27	5		87		16	67	
Läti	18	94	71	12	2	81	6	49
Leedu	4		1	1	16	4		22
Saksamaa			14					
Holland			13					
Ungari					46			
Ukraina					31			27
Suurbritannia					2			
Rootsi							27	
Teised		1	1		3			1

Allikas: PM

Maailmaturu trendid

Maailmaturu trendid

Teravilja ja õlikultuuride tootmine ning tarbimine maailmas saagiaastal 2010/2011 ja prognoos aastaks 2011/2012

Pärast kahte rekordilist saagiaastat tabasid saagiaastal 2010/2011 teraviljaturgu raskused - Venemaa kannatas põua all ja sealset eksporti piirati; Ukraina teravilja eksport oli samuti piiratud; Austraalia saak sai kannatada põua tõttu Lääne-Austraalias ja üleujutuste tõttu Ida-Austraalias. Need sündmused viisid teravilja varud viimaste aastate kõige madalamale tasemele ja kuna nõudlus oli suur, püsisid hinnad kõrgel pea terve saagiaasta. Teravilja hinnad langesid pisut vaid saagiaasta 2010/2011 lõpus, kui Venemaa teatas ekspordipiirangute lõppemisest ja hilinenud vihm leevendas põuda Euroopas.

Saagiaastal 2010/2011 toodeti USDA (United States Department of Agriculture) andmete kohaselt maailmas teravilja 1633,7 miljonit tonni, mis on 3,7% vähem kui saagiaastal 2009/2010. Vähenes kõikide teraviljade toodang peale maisi. Saagiaastaks 2011/2012 prognoosib USDA võrreldes eelmise saagiaastaga toodangu 4,7% tõusu. Teravilja tarbimine seevastu saagiaastal 2010/2011 ei vähenenud ning saagiaastaks 2011/2012 prognoositakse tarbimise kasvu 2,9% võrra. Tarbimise suurenemist oodatakse eelkõige maisi ja nisu osas.

Kui teravilja tootmine 2010/2011 vähenes, siis riisi tootmine vastupidiselt suurenes ja seda 2,4% võrra. Saagiaastaks 2011/2012 oodatakse riisi toodangu kasvumist veelgi (+2,2%). Riisi tarbimine on samuti jätkuvalt tõusuteel, kasvades 2010/2011 saagiaastal 2,2% ja prognoositakse kasvavat 2011/2012 saagiaastal veel 2,4%.

Õlitaime seemnete tootmine suurenes 2010/2011 saagiaastal võrrelduna 2009/2010 saagiaastaga 2,3% ning prognoositakse, et tootmine jääb saagiaastal 2011/2012 samale tasemele. Õlitaime seemnete tarbimine kasvas aga rohkem kui tootmine - 5% võrra - ja saagiaastaks 2011/2012 oodatakse õlitaime seemnete tarbimise kasvu veel 3,4% võrra.

Teravilja tootmise ning tarbimise prognoos aastani 2020

Teraviljasektorit mõjutavad mitmed ettenägematud välised tegurid, alustades majanduskasvust ja palkade kasvust arengumaades nõudluse seisukohast ja lõpetades kliimatingimustega varude seisukohast. Sellegipoolest on FAPRI (Food and Agricultural Policy Research Institute) ja OECD (Organisation for Economic Cooperation and Development) -FAO (Food and Agriculture Organisation) koostanud prognoosi maailma teraviljaturu trendide kohta aastani 2020.

OECD-FAO prognoosib, et nisu kasvupind kasvab 2020. aastaks 2% võrra ja seda enim just SRÜ riikides, FAPRI oma prognoosides nisu kasvupinna suurenemist ette ei näe, aga sarnaselt OECD-FAO-ga prognoosib veel mõningast saagikuse kasvu. FAPRI ja OECD-FAO prognooside kohaselt nisu osatähtsus toiduainete valmistamisel säilib veel mõnda aega ja liigub kaasa rahvastiku kasvuga. Lisaks nisu kasutamisele toiduks prognoosib OECD-FAO ka söödaniisu atraktiivsuse kasvu karjakasvatajate hulgas, kuna nisu ja maisi hinnad muutuvad sarnasemaks. Samuti prognoosib OECD-FAO nisu kasutamise kasvu ka etanooli tootmiseks ja seda eelkõige Euroopa Liidus, Kanadas ja Ukrainas. Siiski moodustab etanooli tootmiseks kasutatav nisu vaid kuni 2% kogu nisukasutusest.

OECD-FAO leiab, et nisu eksport Venemaalt, Ukrainast ja Kasahstanist kasvab ja nende riikide osakaal maailma nisu ekspordist moodustab 2020. aastaks 30%. FAPRI prognoosib aga India ja Hiina tõusmist oluliste nisu eksportijate hulka, kumbki ekspordimas üle 5 miljoni tonni nisu 2020. aastaks. Nisu import kasvab tõenäoliselt arengumaadesse, eriti Egiptusesse, Alžeeriasse, kuid samuti Brasiiliasse, Mehhikosse, Aasia riikidesse, Aafrikasse, Lähis-Idasse ja Ladina-Ameerikasse. Nisu hinna osas oodatakse selle püsimumi stabiilsel tasemel kuni 2020. aastani.

Mis puudutab odrakaubandust, siis suure osa kasvust tingib FAPRI kohaselt eksport Venemaalt, millega ta tõuseb maailma odraeksportijate hulgas teiseks suurimaks Ukraina järel, kes säilitab oma liidirpositsiooni. Oluliseks odra importijaks tõuseb lähiajal aga Hiina.

Maisikasutuse kasvu nähakse ka järgneviks kümnendiks, kuid see on aeglasem kui eelmisel kümnendil. Selle prognoosi taga on ootus, et USA maisikasutus etanooli tootmiseks saavutab oma kõrgpunkti 2014. aastal ja hakkab seejärel uue generatsiooni kütuste kättesaadavuse tõttu vähenema. Seejärel võtab maisikasutuses põhirolli kasutamine söödaks, kuna kasvavad sissetulekud arengumaades ja sealsete inimeste muutuvad toitumisharjumused tähendavad karjakasvatuse kasvu. OECD-FAO prognoosib maisi ekspordi kiiret kasvu USA-st pärast seda, kui bioetanooli tootmise võimalik tase saavutatakse. Samal ajal oodatakse, et Hiinast kujuneb välja oluline maisi importija. Maisi hind maailmaturul aga stabiliseerub ja jääb terveks kümnendiks 200 USD piirsesse tonni kohta.

Riisi osas prognoosib OECD-FAO järgmiseks kümnendiks riisi kaubavahetuse kasvu, kuna nõudlus Aafrika riikides riisi järele tõuseb. Vietnam tõuseb Tai asemel eelduste kohaselt juhtivaks riisi eksportijaks üheskoos Kambodža ja Birmaga.

	Tootmine				Tarbimine				Jäägid			
	2008/ 2009	2009/ 2010	2010/ 2011	2011/ 2012*	2008/ 2009	2009/ 2010	2010/ 2011	2011/ 2012*	2008/ 2009	2009/ 2010	2010/ 2011	2011/ 2012*
TERAVILI	1680,2	1696,0	1633,7	1710,9	1611,4	1659,0	1666,9	1716,0	352,8	389,8	356,6	351,4
...sh nisu	682,8	684,3	648,7	683,3	642,7	650,5	653,5	676,8	167,1	200,9	196,1	202,6
...sh rukis	17,3	18,0	12,0	12,8	16,5	17,5	13,1	13,3	2,5	3,0	1,9	1,4
...sh oder	155,2	150,4	124,1	133,2	144,4	144,3	135,2	136,5	31,2	37,3	26,2	22,9
...sh kaer	25,6	23,6	20,2	22,7	24,2	23,9	21,5	23,0	4,8	4,5	3,3	3,0
...sh mais	799,3	819,6	828,7	859,0	783,7	822,8	843,7	866,5	147,2	144,0	129,0	121,6
RIIS	447,5	440,5	451,2	461,0	435,9	437,9	447,5	458,3	91,5	94,2	97,9	100,6
ÕLITAIMEDE SEEMNED	396,5	442,7	453,1	454,8	401,6	420,1	441,1	456,1	55,0	71,2	78,9	73,9
...sh raps	57,8	61,0	60,2	58,9	54,9	59,6	61,6	60,2	6,6	7,9	6,4	4,8

* USDA prognoos novembri seisuga

Allikas: USDA