



# TERAVILJATURG

2011 AASTA



HINNAURING

---

# AGRISEIRE

---

TNS EMOR

Uuringu eri etappides osalesid ja olid vastutavad:  
Aivar Voog, Kaidi Reedi, Maire Nõmmik

Tellijapoolne kontaktisik: Aleksander Vukkert

**AS Emor**

Tammsaare Ärikeskus  
A. H. Tammsaare tee 47  
11316 Tallinn

t: +372 626 8500

f: +372 626 8501

[emor@emor.ee](mailto:emor@emor.ee)

[www.emor.ee](http://www.emor.ee)

Töö on teostatud Eesti Põllumajandusministeeriumi tellimusel.

©TNS Emor

# SISUKORD

Sissejuhatus .....	3
<b>Teravilja ja teraviljasaaduste tootmine</b>	
Teravilja ja teraviljasaaduste tootmine.....	4
Tabel 1: Teravilja kasvupind Eestis 2008-2011 .....	6
Tabel 2: Teravilja kogusaak Eestis 2008-2011 .....	6
Tabel 3: Teravilja saagikus Eestis 2008-2011 .....	7
Tabel 4: Rapsi kasvupind, rapsiseemne saak ja saagikus Eestis 2008-2011 .....	7
Tabel 5: Teravilja kasvupind, saagikus ja saak Euroopa Liidus aastal 2011 ja prognoos aastaks 2012.....	8
Tabel 6: Teravilja ja rapsiseemne kokkuost Eestis 2008-2011.....	9
Tabel 7: Teraviljatoodete tootmine Eestis 2008-2011.....	9
Tabel 8: Teravilja ja teraviljasaaduste bilanss saagiaastate lõikes.....	10
Joonis 1: Teravilja ressurss ja selle kasutamine Eestis saagiaastate lõikes .....	11
Joonis 2: Teravilja tarbimine elaniku kohta Eestis saagiaastate kaupa .....	11
<b>Teravilja ja teraviljatoodete hinnad</b>	
Teravilja ja teraviljatoodete hinnad .....	12
Tabel 9: Teravilja ja rapsiseemne aasta keskmised kokkuostuhinnad Eestis 2008-2011 .....	13
Joonis 3: Toiduteravilja kokkuostuhind Eestis aastatel 2008-2011.....	13
Joonis 4: Söödateravilja kokkuostuhind Eestis aastatel 2008-2011 .....	14
Joonis 5: Toidunisu kokkuostuhinnad Eestis, lähiriikides ja EL-is 2008-2011 .....	15
Joonis 6: Toidurukki kokkuostuhinnad Eestis, lähiriikides ja EL-is 2008-2011 .....	15
Joonis 7: Söödakaera kokkuostuhinnad Eestis, lähiriikides ja EL-is 2008-2011 .....	16
Joonis 8: Söödanisu kokkuostuhinnad Eestis, lähiriikides ja EL-is 2008-2011 .....	16
Joonis 9: Söödaodra kokkuostuhinnad Eestis, lähiriikides ja EL-is 2008-2011 .....	17
Joonis 10: Teravilja rahvusvahelised kokkuostuhinnad .....	17
Joonis 11: Rapsi rahvusvahelised kokkuostuhinnad .....	18
Tabel 10: Teraviljatoodete aasta keskmised jaehinnad Eesti kauplustes 2008-2011.....	19
Tabel 11: Teraviljatoodete ja toiduõli keskmised jaehinnad Euroopa pealinnade supermarketites detsembris 2011.....	19

## **Eksport ja import**

Eksport ja import.....	20
Joonis 12: Teravilja ja teraviljasaaduste eksport ning import aastatel 2008-2011 .....	22
Joonis 13: Teravilja ja teraviljatoodete ekspordi- ja impordikäive aastatel 2008-2011 .....	22
Tabel 12: Teravilja ja teraviljasaaduste ning õlikultuuride ja nende saaduste põhieksporti käive ja struktuur Eestis aastatel 2009-2011.....	23
Tabel 13: Teravilja ning rapsi keskmised ekspordi ühikuhinnad aastatel 2008-2011 .....	23
Tabel 14: Teravilja ja teraviljasaaduste ning õlikultuuride ja nende saaduste .....	23
Tabel 15: Teravilja ja teraviljatoodete ekspordi struktuur riikide lõikes 2011. aastal.....	24
Tabel 16: Teravilja ja teraviljasaaduste ning õlikultuuride ja nende saaduste põhiimpordi käive ja struktuur Eestis 2009-2011 .....	25
Tabel 17: Teravilja ning rapsi keskmised impordi ühikuhinnad 2008-2011 .....	25
Tabel 18: Teravilja ja teraviljasaaduste ning õlikultuuride ja nende saaduste põhiimport Eestis aastatel 2008-2011 .....	25
Tabel 19: Teravilja ja teraviljatoodete impordi struktuur riikide lõikes 2011. aastal .....	26

## **Maailmaturu trendid**

Maailmaturu trendid.....	27
Tabel 20: Teravilja ja õlitaimede seemnete tootmine ja tarbimine maailmas saagiaastate lõikes .....	29
Kokkuvõte.....	30

# Sissejuhatus

Käesolev aruanne annab ülevaate Eesti teraviljaturust aastal 2011 võrrelduna eelnevate perioodidega ja Euroopa ning muu maailmaga.

Aruandes antakse ülevaade teravilja ja rapsi kasvupinnast, saagist ja saagikusest. Käsitletakse ka teravilja kokkuostuhindu, teraviljatoodete jaehindu ja teravilja, teraviljatoodete ning rapsi ekspordi ja importi.

Täiendavalt esitatakse veel maailma teraviljaturu arengute prognoos saagiaastaks 2012/2013 ja prognoos aastani 2020.

Töös on allikatena kasutatud Statistikaameti andmebaase, Eesti Konjunktuuriinstituudi kogutud andmeid ja USDA, Euroopa Komisjoni ning Põllumajandusministeeriumi andmeid.

# **Teravilja ja teraviljasaaduste tootmine ja kasutamine**

# Teravilja ja teraviljasaaduste tootmine ja kasutamine

## Teravilja ja rapsi kasvupind, saak ja saagikus

2011. aasta oli taimekasvatuseks soodne, sest suvi oli tavapärasest soojem ja kuivem. Teraviljade koristus lõpetati juba septembriks ja rapsikoristus lõpetati juba septembri I poolel.

2011. aastal kasvas teravilja kasvupind esialgsete andmete põhjal 8% ehk 297,2 tuhande hektarini (tabel 1). Siinkohal suurenes suviteravilja kasvupind 9,2% ehk 226,2 tuhande hektarini ja taliteravilja kasvupind 4,1% võrra 71 tuhande hektarini. Enim suurenes suviodra kasvupind vastavalt 14 tuhande hektari võrra ehk 13,5% ja suvinisu kasvupind vastavalt 6,8 tuhande hektari võrra ehk 9,9%. Vähenes vaid kaera kasvupind 6,6% võrra ehk 28,4 tuhande hektarini ning ka juba niigi marginaalse osatähtsusega taliodra kasvupind, jõudes 300 hektarini.

Pärast 2010. aasta saagikuse langust on 2011. aastal teravilja saagikus jällegi kasvanud (tabel 3), kuid jääb siiski alla 2009. aasta tasemele. Kui 2010. aastal langes võrrelduna 2009. aastaga teravilja keskmine saagikus 10,8%, siis 2011. aastal oli tõus võrrelduna 2010. aastaga vaid 5,4%.

Seoses kasvupinna ja saagikuse suurenemisega kasvas teravilja kogusaak 2011. aastal esialgsetel andmetel 13,8% ehk 93,5 tuhande tonni võrra, jõudes 771,9 tuhande tonnini (tabel 2). Enam kasvas suviteravilja kogusaak – 73,1 tuhande tonni ehk 14,8% võrra. Taliteravilja kogusaak suurenes 20,4 tuhande tonni võrra ehk 11,1%.

Rapsi kasvupind Eestis on jõudsalt kasvanud 90ndate aastate keskpaigast alates, mistõttu on kiiresti kasvanud ka kogusaak (tabel 4). 2011. aastal võib näha rapsi kasvupinna mõningast vähenemist (9,3%), kuid see on pikaajalise järsu tõusu vaatenurgast vaid väike langus ning tänu suurenenud saagikusele on kogusaak siiski kasvanud 9,6% võrra.

Euroopa Liidus tervikuna toodeti 2011. aastal teravilja 56 miljonilt hektarilt 280 miljonit tonni (tabel 5). 2012. aastaks prognoositakse aga teravilja kasvupinna suurenemist 2% võrra, kuid väheneva saagikuse tõttu kogusaagi langust 0,9%. Rapsi toodeti Euroopa Liidus 2011. aastal 6,7 miljonilt hektarilt 19 miljonit tonni. 2012. aastaks prognoositakse rapsi osas erinevalt teraviljast kogusaagi 0,9% kasvu ja seda eelkõige suurema saagikuse tõttu, sest kasvupinna osas prognoositakse 5,9% langust.

## **Teravilja ja rapsi kokkuost**

Teravilja kokkuost on 2011. aastal võrrelduna aastaga 2010 suurenenud 30,2 tuhande tonni võrra ehk 6,7% (tabel 6). Kõige enam on tõusnud odra kokkuost – 35,9% ehk 46,5 tuhande tonni võrra, jõudes 176,1 tuhande tonni tasemele. Vähenenud on nisu (16,7 tuhat tonni ehk 6,3%) ja kaera (4,7 tuhat tonni ehk 21,1%) kokkuost.

Rapsi kokkuost on aga 2008. aastast alates järjekindlalt kasvanud. Ka 2011. aastal kasvas rapsi kokkuost 2010. aastaga võrreldes 6,6% ehk 9,3 tuhat tonni, jõudes 2011. aasta lõpuks 149,6 tuhande tonni tasemele.

## **Teraviljatoodete tootmine**

2011. aastal kasvas võrreldes 2010. aastaga jahu tootmine, samas kui jahust kondiitritoodete ning pagaritoodete tootmine vähenesid (tabel 7). Jahu tootmine on järjepidevalt kasvanud ja ei ilmutanud languse märke ka 2011. aastal, kui toodang kasvas 3,3% ehk 78,7 tuhandelt tonnilt 81,3 tuhandele tonnile. Pagaritooted, mille tootmiskaht on üsnagi lähedane jahu tootmiskahtule, toodeti 2011. aastal aga 9,3% võrra vähem ehk toodang langes 75,5 tuhandelt tonnilt 68,5 tuhandele tonnile.



**Teravilja kasvupind Eestis 2008-2011**  
(tuh ha)

**Tabel 1**

Kogu Eesti	2008	2009	2010	2011*	muutus ± %	
					10/09	11/10
<b>Teravili kokku</b>	<b>309,3</b>	<b>316,4</b>	<b>275,3</b>	<b>297,2</b>	<b>-13,0%</b>	<b>8,0%</b>
<b>.. sh taliteravili</b>	<b>70,9</b>	<b>69,7</b>	<b>68,2</b>	<b>71,0</b>	<b>-2,2%</b>	<b>4,1%</b>
....rukis	21,4	15,3	12,6	13,3	-17,6%	5,6%
....taliniisu	42,8	45,0	50,6	52,9	12,4%	4,5%
....talioder	0,8	1,4	1,0	0,3	-28,6%	-70,0%
....tritik	5,9	8,0	4,0	4,5	-50,0%	12,5%
<b>.. sh suviteravili</b>	<b>238,4</b>	<b>246,7</b>	<b>207,1</b>	<b>226,2</b>	<b>-16,1%</b>	<b>9,2%</b>
....suviniisu	64,8	68,6	68,8	75,6	0,3%	9,9%
....oder	135,7	139,3	103,8	117,8	-25,5%	13,5%
....kaer	34,2	36,1	30,4	28,4	-15,8%	-6,6%
....segavili	3,3	2,6	3,8	4,1	46,2%	7,9%
....tatar	0,4	0,1	0,3	0,3	200,0%	0,0%

\*2011. aasta andmed on esialgsed (uuendatud 27.01.2012)

Allikas: SA

**Teravilja kogusaak Eestis 2008-2011**  
(aidakaalus, tuh t)

**Tabel 2**

Kogu Eesti	2008	2009	2010	2011*	muutus ± %	
					10/09	11/10
<b>Teravili kokku</b>	<b>864,2</b>	<b>873,5</b>	<b>678,4</b>	<b>771,9</b>	<b>-22,3%</b>	<b>13,8%</b>
<b>.. sh taliteravili</b>	<b>254,1</b>	<b>209,7</b>	<b>184,6</b>	<b>205,0</b>	<b>-12,0%</b>	<b>11,1%</b>
....rukis	65,6	39,1	25,0	30,9	-36,1%	23,6%
....taliniisu	163,8	144,6	148,5	159,8	2,7%	7,6%
....talioder	2,9	3,4	2,1	0,7	-38,2%	-66,7%
....tritik	21,8	22,6	9,0	13,6	-60,2%	51,1%
<b>.. sh suviteravili</b>	<b>610,1</b>	<b>663,8</b>	<b>493,8</b>	<b>566,9</b>	<b>-25,6%</b>	<b>14,8%</b>
....suviniisu	178,7	197,9	179,1	200,6	-9,5%	12,0%
....oder	346,2	373,6	252,7	293,7	-32,4%	16,2%
....kaer	77,5	86,5	54,5	62,4	-37,0%	14,5%
....segavili	7,5	5,7	7,4	10,0	29,8%	35,1%
....tatar	0,2	0,1	0,1	0,2	0,0%	100,0%

\*2011. aasta andmed on esialgsed (uuendatud 27.01.2012)

Allikas: SA

**Teravilja saagikus Eestis 2008-2011**  
(kasvupinnalt, aidakaalus, kg/ha)

**Tabel 3**

Kogu Eesti	2008	2009	2010	2011*	muutus ± %	
					10/09	11/10
<b>Teravili kokku</b>	<b>2794</b>	<b>2761</b>	<b>2464</b>	<b>2597</b>	<b>-10,8%</b>	<b>5,4%</b>
<b>.. sh taliteravili</b>	<b>3584</b>	<b>3010</b>	<b>2707</b>	<b>2888</b>	<b>-10,1%</b>	<b>6,7%</b>
....rukis	3073	2555	1983	2317	-22,4%	16,8%
....taliniisu	3823	3216	2934	3022	-8,8%	3,0%
....talioder	3562	2371	2210	2289	-6,8%	3,6%
....tritik	3712	2834	2234	3051	-21,2%	36,6%
<b>.. sh suviteravili</b>	<b>2559</b>	<b>2690</b>	<b>2384</b>	<b>2506</b>	<b>-11,4%</b>	<b>5,1%</b>
....suviniisu	2759	2883	2604	2654	-9,7%	1,9%
....oder	2551	2683	2433	2492	-9,3%	2,4%
....kaer	2263	2394	1790	2197	-25,2%	22,7%
....segavili	2257	2234	1964	2427	-12,1%	23,6%
....tatar	506	615	452	732	-26,5%	61,9%

\*2011. aasta andmed on esialgsed (uuendatud 27.01.2012)

Allikas: SA

**Rapsi kasvupind, rapsiseemne saak ja saagikus Eestis 2008-2011**

**Tabel 4**

Kogu Eesti	2008	2009	2010	2011*	muutus ± %	
					10/09	11/10
Kasvupind (tuh ha)	77,7	82,1	98,2	89,1	19,6%	-9,3%
Saak (tuh t)	111,1	136,0	131,0	143,6	-3,7%	9,6%
Saagikus (kg/ha)	1431	1657	1334	1612	-19,5%	20,8%

\*2011. aasta andmed on esialgsed (uuendatud 27.01.2012)

Allikas: SA

EL-27		2011	2012*	prognoositud muutus, ± %
<b>NISU</b>	kasvupind	23049	22987	-0,3%
	saagikus	56,20	55,10	-2,0%
	saak	129535	126758	-2,1%
<b>DURUM NISU</b>	kasvupind	2613	2758	5,5%
	saagikus	30,60	28,40	-7,2%
	saak	7995	7827	-2,1%
<b>ODER</b>	kasvupind	11953	12545	5,0%
	saagikus	43,30	43,10	-0,5%
	saak	51719	54031	4,5%
<b>MAIS</b>	kasvupind	8870	9122	2,8%
	saagikus	72,90	68,10	-6,6%
	saak	64685	62087	-4,0%
<b>RUKIS</b>	kasvupind	2246	2358	5,0%
	saagikus	30,90	32,70	5,8%
	saak	6944	7719	11,2%
<b>KAER</b>	kasvupind	2687	2766	2,9%
	saagikus	29,30	28,40	-3,1%
	saak	7876	7847	-0,4%
<b>TRITIK</b>	kasvupind	2599	2628	1,1%
	saagikus	39,10	39,60	1,3%
	saak	10170	10403	2,3%
<b>SEGAVILI</b>	kasvupind	1433	1408	-1,7%
	saagikus	30,40	29,50	-3,0%
	saak	4363	4149	-4,9%
<b>TERAVILI KOKKU</b>	kasvupind	55448	56572	2,0%
	saagikus	51,10	49,60	-2,9%
	saak	283286	280820	-0,9%
<b>RAPS</b>	kasvupind	6698	6301	-5,9%
	saagikus	28,30	30,40	7,4%
	saak	18954	19134	0,9%

\*prognoos märts 2012 seisuga

Allikas: COCERAL

**Teravilja ja rapsiseemne kokkuost Eestis 2008-2011**  
(tuh tonni)

**Tabel 6**

Kogu Eesti	2008	2009	2010	2011	muutus	
					11/10, kogus	11/10, %
<b>Teravili kokku</b>	<b>521,7</b>	<b>490,5</b>	<b>450,7</b>	<b>480,8</b>	30,2	6,7%
...nisu	283,6	256,6	263,0	246,3	-16,7	-6,3%
...rukis	53,8	37,0	23,6	29,3	5,7	24,2%
...oder	144,4	152,7	129,6	176,1	46,5	35,9%
...kaer	25,9	27,8	22,4	17,6	-4,7	-21,1%
...tritik	6,1	7,1	4,0	4,0	0,1	1,9%
<b>Rapsiseeme</b>	<b>107,9</b>	<b>120,0</b>	<b>140,4</b>	<b>149,6</b>	9,3	6,6%

Allikas: SA

**Teraviljatoodete tootmine Eestis 2008-2011**  
(tuh tonni)

**Tabel 7**

Kogu Eesti	2008	2009	2010	2011	muutus	± %
<b>Jahu</b>	<b>73,5</b>	<b>74,4</b>	<b>78,7</b>	<b>81,3</b>		<b>3,3%</b>
...nisujahu	52,4	51,6	51,8			
...rukkijahu	20,9	22,3	25,8			
<b>Tangained</b>	<b>2,8</b>	<b>3,2</b>	<b>7,5</b>			
...manna	0,7	1,0	1,2			
<b>Pagaritooted</b>	<b>77,3</b>	<b>74,1</b>	<b>75,5</b>	<b>68,5</b>		<b>-9,3%</b>
...leib	32,0	31,1	29,9			
..sai, sepikulised	33,5	31,3	33,4			
...suhkru- ja rasvarikkad saiad, pirukad	9,1	9,0	8,7			
...kuivikud, röstleib, krõbeleivad, barankad	0,6	0,6	0,6			
...pitsad	1,0	1,4	2,4			
<b>Jahust kondiitritooted</b>	<b>8,7</b>	<b>7,1</b>	<b>8,4</b>	<b>3,7</b>		<b>-56,0%</b>
...tordid, koogid	5,1	4,1	5,2			
...keeksid, rullbiskviidid	0,6	0,4	0,4			
...vahvlid	x	0,2	0,1			
...küpsised	2,0	1,8	1,9			
...präänikud, piparkoogid	0,8	0,6	0,8			

x - Andmete avaldamist ei võimalda andmekaitse põhimõte

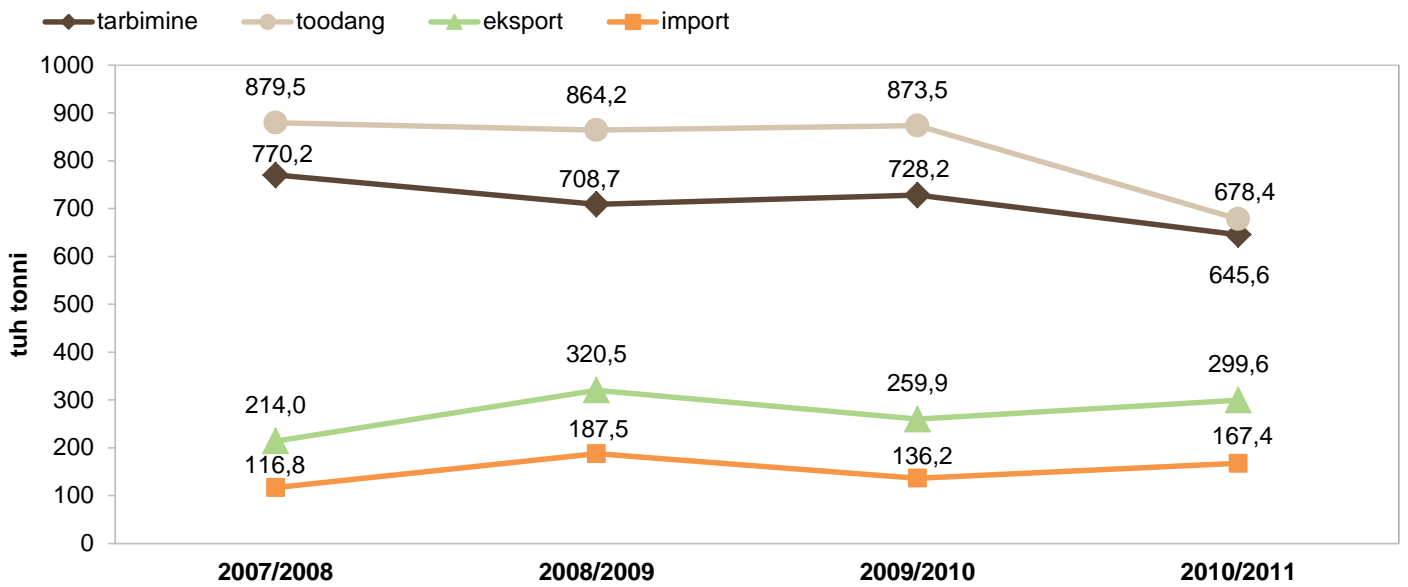
Allikas: SA

Kogu Eesti	2007/2008	2008/2009	2009/2010	2010/2011
TOODETUD	879,5	864,2	873,5	678,4
IMPORT	116,8	187,5	136,2	167,4
<b>KOKKU RESSURSID</b>	<b>996,3</b>	<b>1051,7</b>	<b>1009,7</b>	<b>845,8</b>
TARBIMINE	770,2	708,7	728,2	645,6
...seemnena	86,8	71,9	69,0	67,7
...loomasöödana	533,7	493,0	516,6	439,5
...tööstuslik	39,3	28,5	25,4	27,1
...inimtarbimine (terakaalus)	105,3	110,1	111,5	108,4
.....tarbimine inimese kohta (terakaalus), kg	78,5	82,1	83,2	80,8
...inimtarbimine (tootekaalus)	73,2	84,5	87,7	85,0
.....tarbimine inimese kohta (tootekaalus), kg	54,6	63,1	65,4	63,4
...kadu	5,1	5,3	5,8	3024,0
EKSPORT	214,0	320,5	259,9	299,6
<b>KASUTAMINE KOKKU</b>	<b>984,2</b>	<b>1029,2</b>	<b>988,2</b>	<b>945,2</b>
VARUDE MUUTUS PERIOODI LÕPUS	12,1	22,5	21,5	-99,4

Allikas: SA

**Teravilja ressursid ja selle kasutamine Eestis saagiaastate lõikes**  
(tuh t)

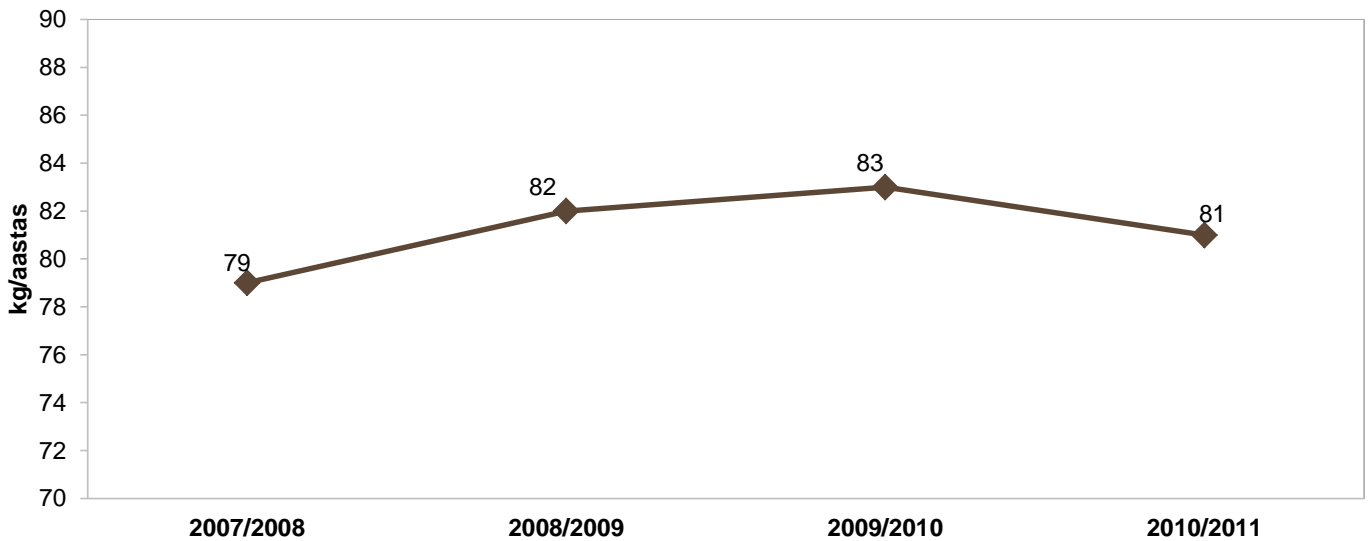
Joonis 1



Allikas: SA

**Teravilja tarbimine elaniku kohta Eestis saagiaastate lõikes**  
(kg/aastas; ümberarvutatuna teraks)

Joonis 2



Allikas: SA

The logo for TNS, consisting of a solid pink square with the letters "TNS" in white, bold, sans-serif font centered within it.

**TNS**

# **Teravilja ja teraviljatuodete hinnad**

# Teravilja ja teraviljatoodete hinnad

## Kokkuostuhinnad

Teravilja kokkuostuhinnad Eesti tootjatelt on aastal 2011 võrrelduna aastaga 2010 oluliselt tõusnud (tabel 9, joonis 3 ja 4). Kõige enam on kasvanud söödarukki hind – 61,3% –, saavutades hinna 142,50 €/t. Üle 50% on tõusnud ka toidukaera (53,9%, jõudes hinnatasemele 176,57 €/t) ja söödanisu (52,5%, jõudes hinnatasemele 204,82 €/t) hind. Vähemalt 17% hinnatõus on tabanud aga kõigi teraviljade hindu ning hinnad on saavutanud tipu.

Ka Euroopas tervikuna ja Eesti lähiriikides on märgata sama trendi – teravilja hinnad on pärast paariaastast madalamat taset 2011. aastal oluliselt tõusnud (joonis 5, 6, 7, 8 ja 9). Eesti teravilja hinnad võrrelduna Euroopa Liidu keskmisega on enamjaolt olnud madalamad. Üle Euroopa Liidu keskmise tõusis 2011. aastal vaid söödanisu hind, kuid aasta lõpuks taandus see tagasi Euroopa Liidu keskmisele tasemele. Söödaodra hind oli Euroopa Liidu keskmisest kõrgem vaid märtsis.

Teravilja hindade 2011. aasta kõrge taseme põhjuseks oli varude vähesus maailmaturul, ebakindlus maailmamajanduses ja samas nõudluse kasv.

## Jaehinnad

Teraviljatoodete jaehinnad on võrreldes 2010. aastaga samuti mõnevõrra tõusnud (tabel 10). Leiva hind on tõusnud 4,7% ehk 1,57 euronit, saia hind 5,7% ehk 1,49 euronit, nisujahu hind 11,3% ehk 0,69 euronit ja kaerahelveste hind 7,5% ehk 1,44 euronit kilogrammi kohta.

Võrdluses Euroopa pealinnade supermarketite jaehindadega teraviljatoodete kategoorias oli Eestis 2011. aasta detsembris pealinnade keskmisest tasemest kallim rapsiõli ja ka Kellogg's Original maisihelbed (tabel 11). Keskmisest odavam oli Eesti hinnatase nisujahu, röstsai ja spagettide puhul. Odavaimad teraviljatooted on Varssavis, Amsterdavis ja Prahast ning kalleimad ootuspäraselt Helsingis, Stockholmis ja Kopenhaagenis.



**Teravilja ja rapsiseemne aasta keskmised kokkuostuhinnad Eestis 2008-2011**  
 (€/t, km-ta, Eesti tootjatelt)

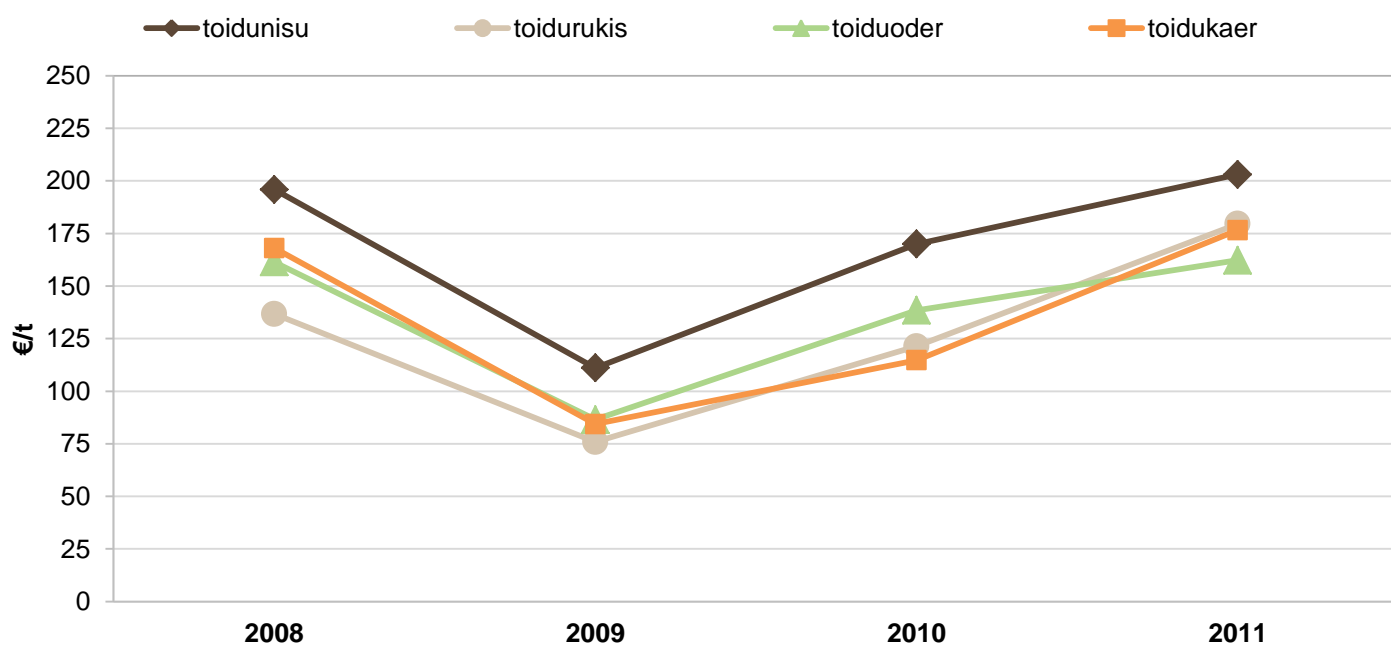
**Tabel 9**

	2008	2009	2010	2011	Muutus '11/10, ± %
<b>Nisu</b>	<b>156,48</b>	<b>105,35</b>	<b>155,64</b>	<b>205,61</b>	<b>32,1%</b>
Toidunisu	195,94	111,09	169,99	203,09	19,5%
Söödanisu	128,94	99,55	134,30	204,82	52,5%
<b>Rukis</b>	<b>126,62</b>	<b>76,80</b>	<b>120,39</b>	<b>179,53</b>	<b>49,1%</b>
Toidurukis	136,73	75,84	121,34	179,55	48,0%
Söödarukis	109,38	78,38	88,36	142,50	61,3%
<b>Oder</b>	<b>125,82</b>	<b>93,58</b>	<b>124,75</b>	<b>185,11</b>	<b>48,4%</b>
Toiduoder	161,44	86,51	138,48	162,30	17,2%
Söödaoder	125,80	93,70	124,72	185,11	48,4%
<b>Kaer</b>	<b>112,65</b>	<b>68,27</b>	<b>104,78</b>	<b>163,60</b>	<b>56,1%</b>
Toidukaer	168,07	84,37	114,72	176,57	53,9%
Söödakaer	104,65	64,62	101,67	146,61	44,2%
<b>Tritik</b>	<b>138,82</b>	<b>84,66</b>	<b>128,18</b>	<b>173,17</b>	<b>35,1%</b>
<b>Rapsiseeme</b>	<b>317,39</b>	<b>246,78</b>	<b>314,16</b>	<b>420,67</b>	<b>33,9%</b>

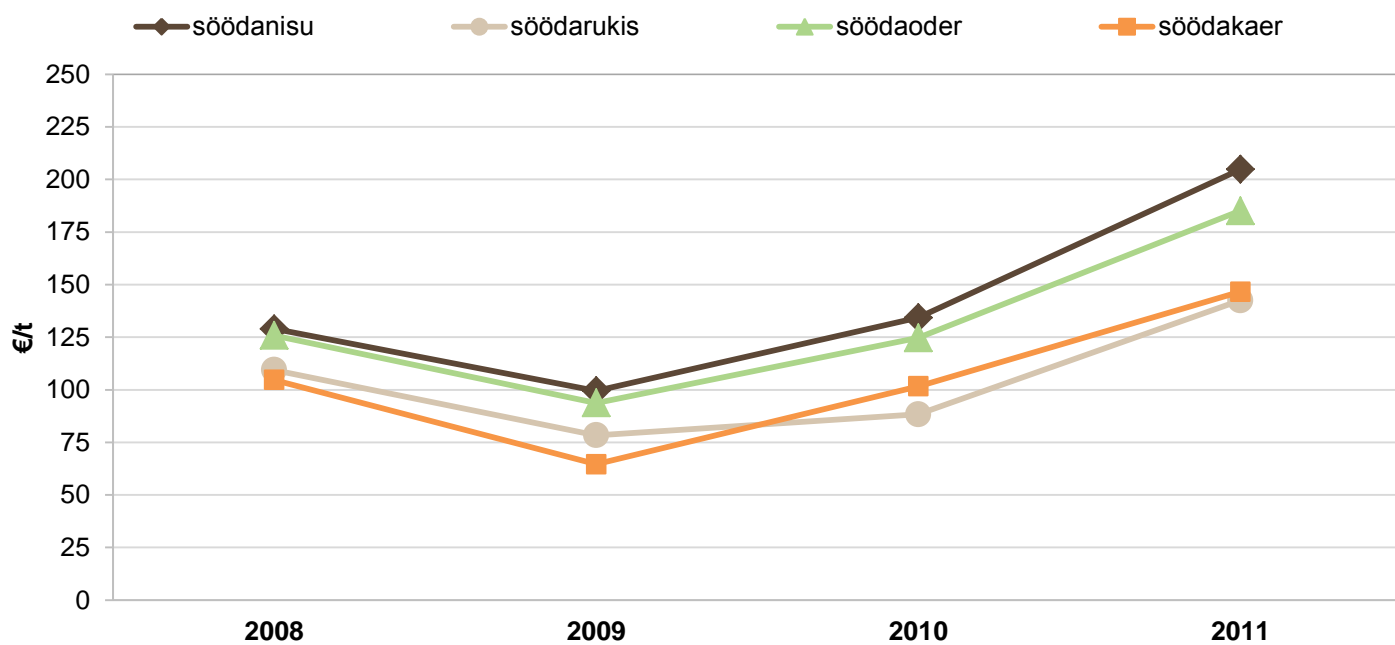
Allikas: EKI, alates september 2011 Emor

**Toiduteravilja kokkuostuhind Eestis aastatel 2008-2011**  
 (€/t, km-ta, Eesti tootjatelt)

**Joonis 3**



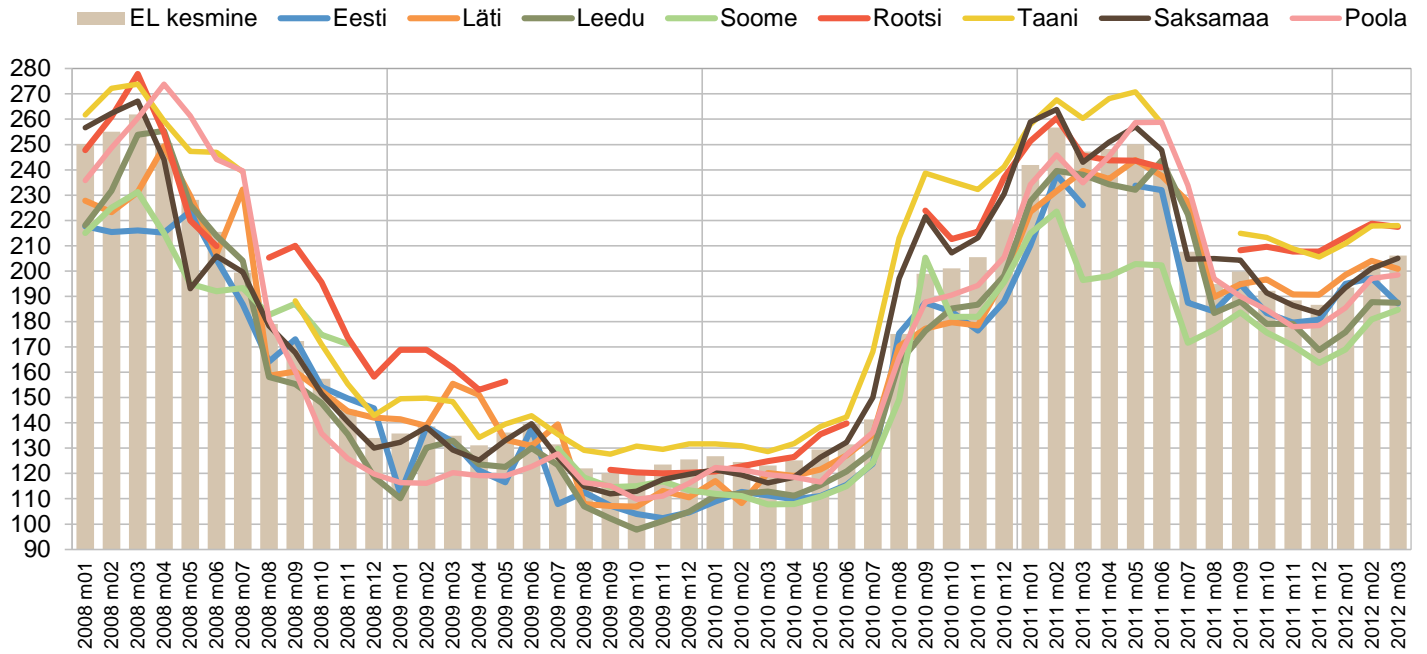
Allikas: EKI, alates september 2011 Emor



Allikas: EKI, alates september 2011 Emor

Toidunisu kokkuostuhinnad Eestis, lähiriikides ja EL-is 2008-2011  
(€/t, km-ta)

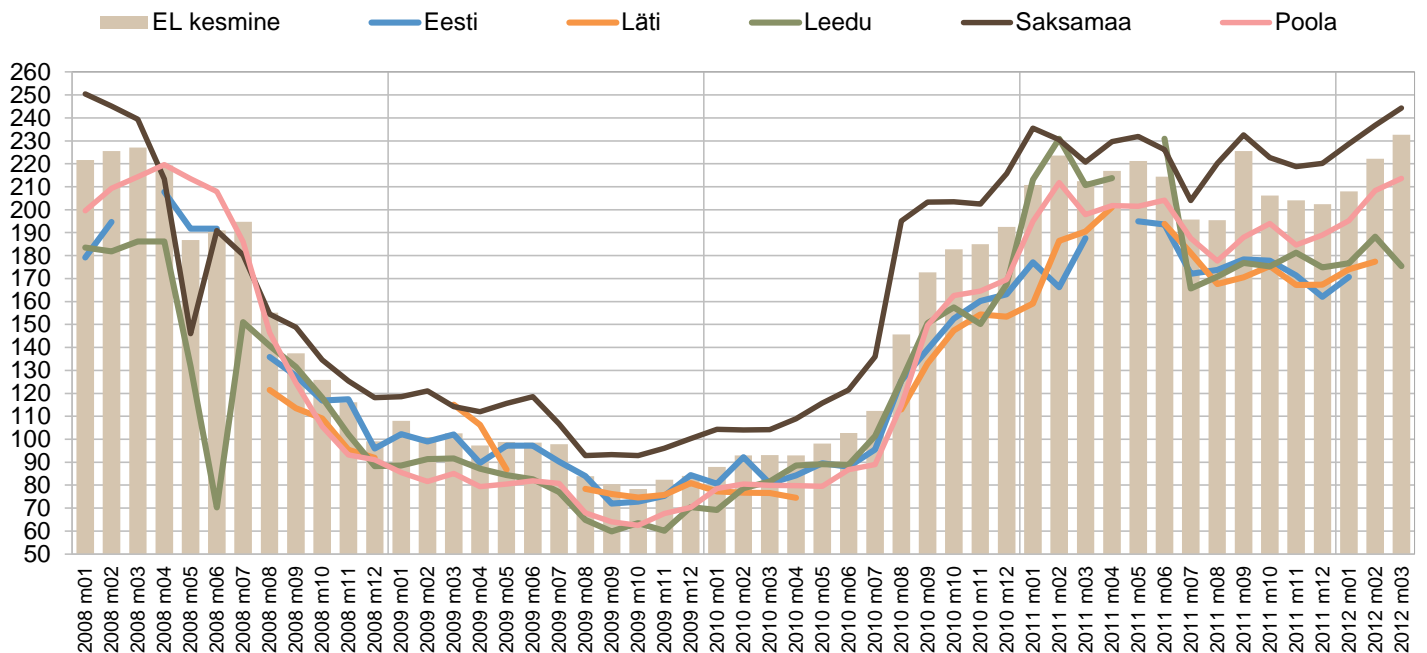
Joonis 5



Allikas: Euroopa Komisjoni Põllumajanduse Peadirektooraat

Toidurukki kokkuostuhinnad Eestis, lähiriikides ja EL-is 2008-2011  
(€/t, km-ta)

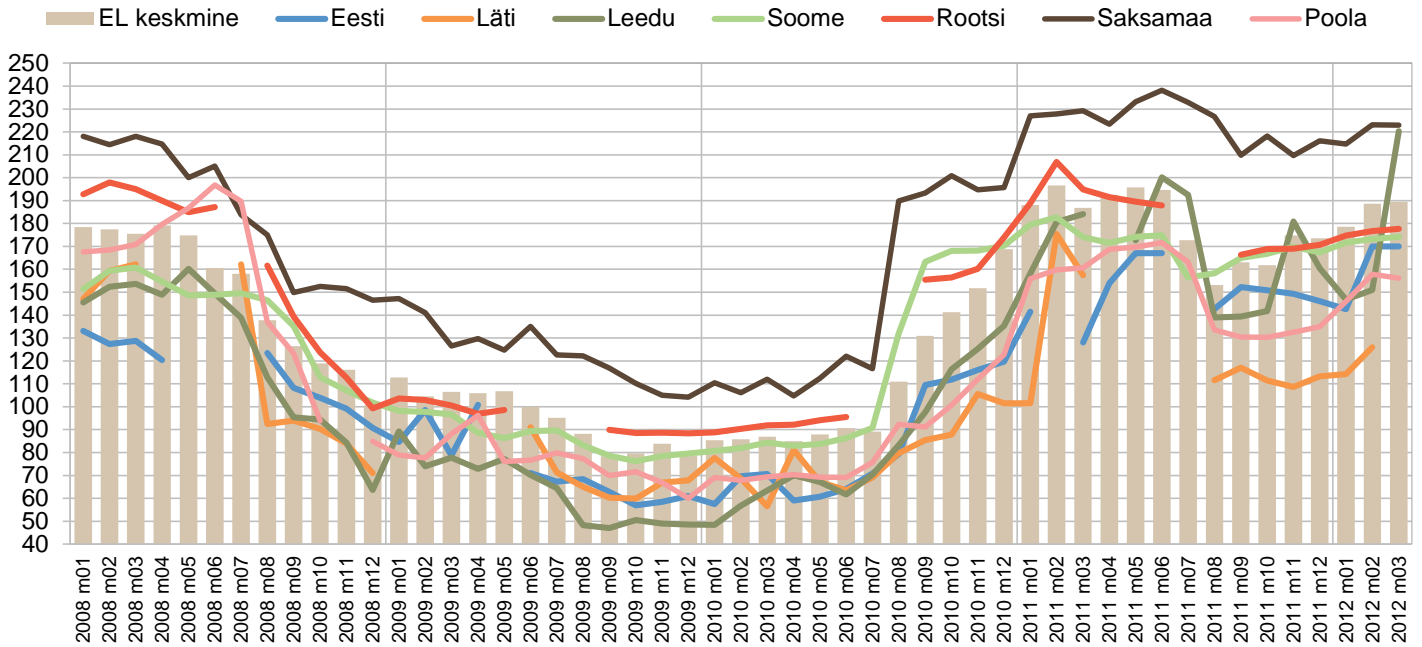
Joonis 6



Allikas: Euroopa Komisjoni Põllumajanduse Peadirektooraat

**Söödakaera kokkuostuhinnad Eestis, lähiriikides ja EL-is 2008-2011**  
(€/t, km-ta)

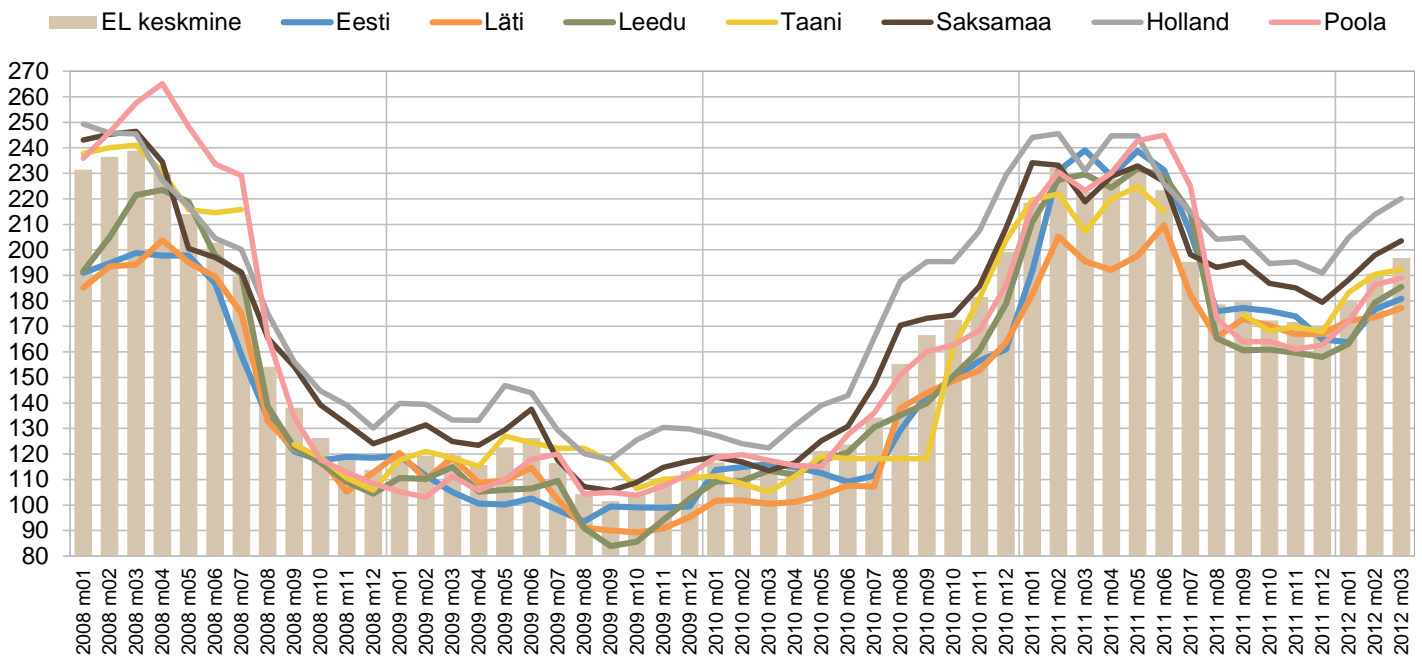
Joonis 7



Allikas: Euroopa Komisjoni Põllumajanduse Peadirektoraat

**Söödanisu kokkuostuhinnad Eestis, lähiriikides ja EL-is 2008-2011**  
(€/t, km-ta)

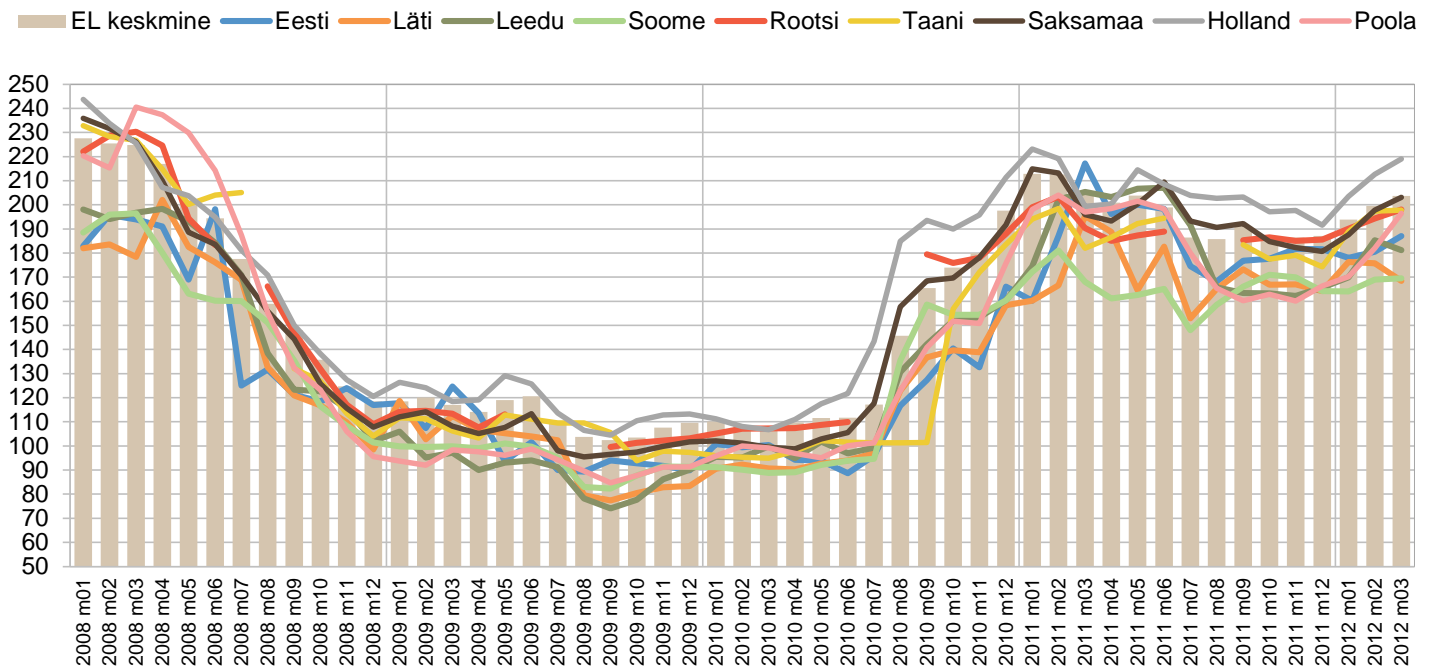
Joonis 8



Allikas: Euroopa Komisjoni Põllumajanduse Peadirektoraat

Söödaodra kokkuostuhinnad Eestis, lähiriikides ja EL-is 2008-2011  
(€/t, km-ta)

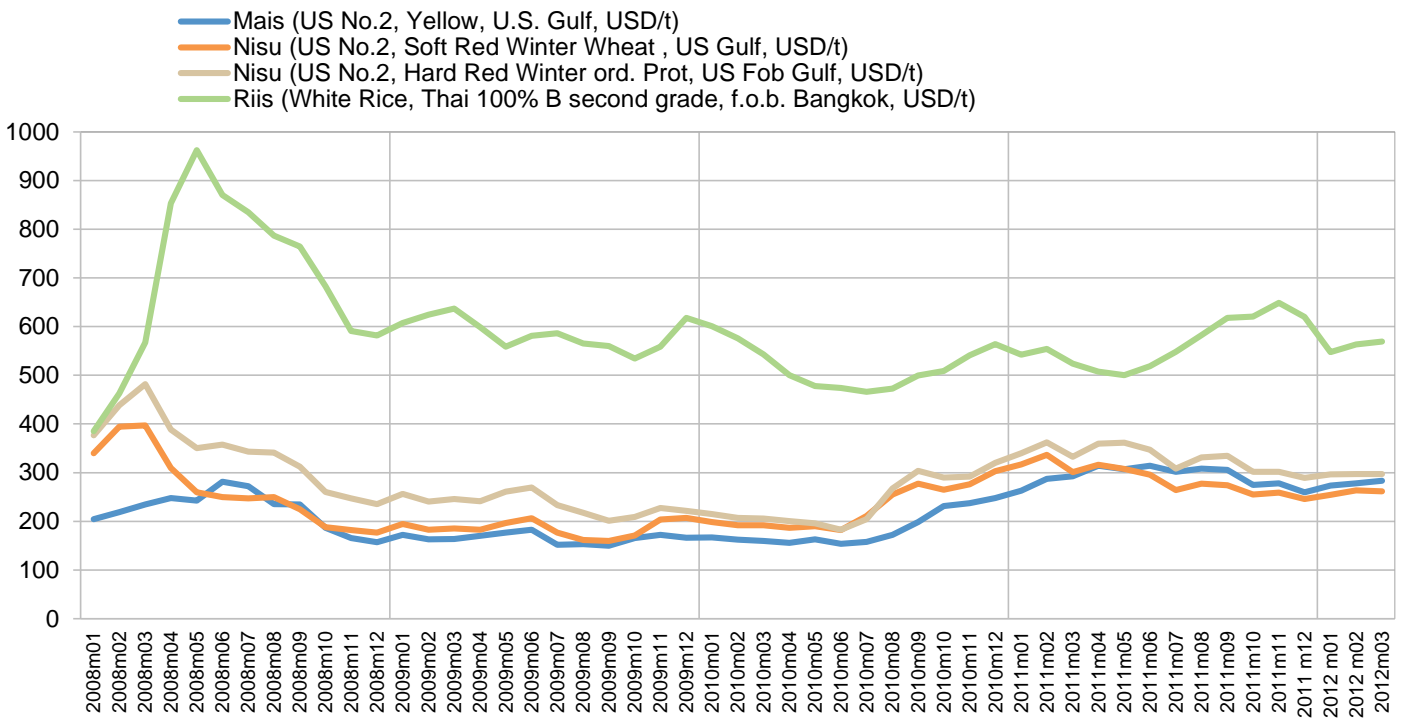
Joonis 9



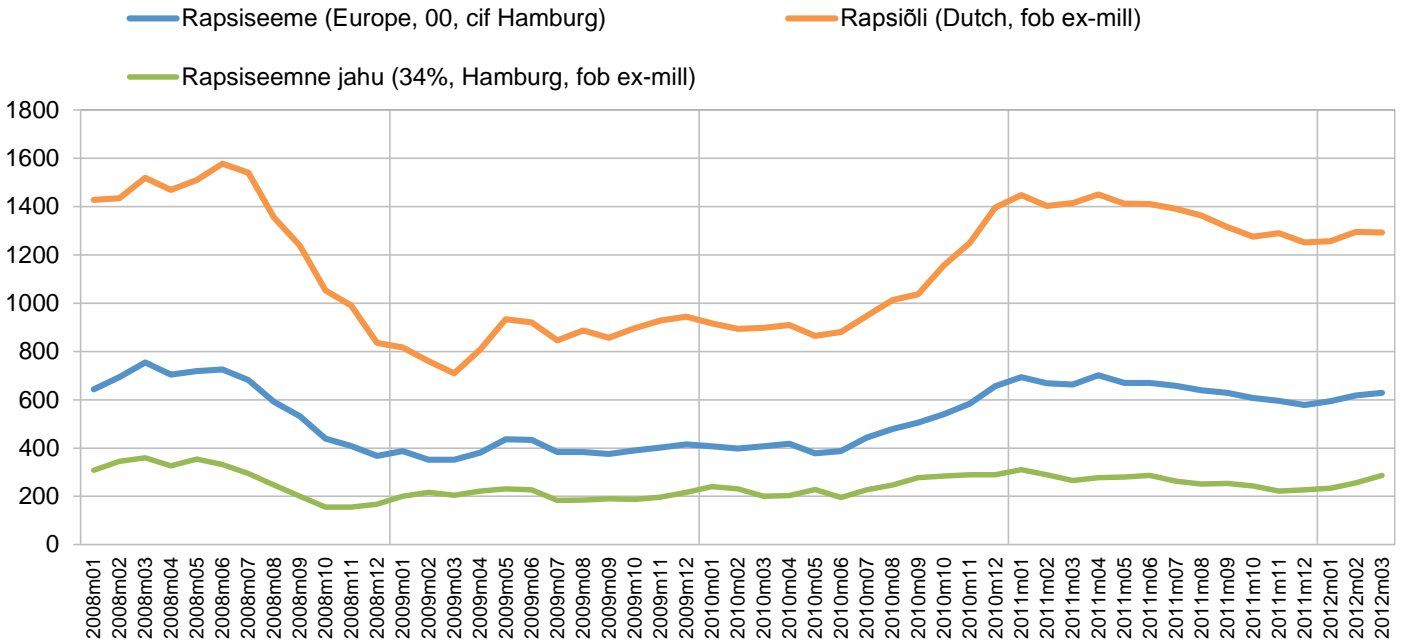
Allikas: Euroopa Komisjoni Põllumajanduse Peadirekoraat

Teravilja rahvusvahelised kokkuostuhinnad  
(USD/t)

Joonis 10



Allikas: FAO



Allikas: FAO

**Teraviljatoodete aasta keskmised jaehinnad Eesti kauplustes 2008-2011**  
(€/kg)

**Tabel 10**

	2008	2009	2010	2011	Muutus '11/10, ± %
Leib*	1,59	1,59	1,50	1,57	4,7%
Sai	1,68	1,60	1,41	1,49	5,7%
Nisujahu	0,69	0,67	0,62	0,69	11,3%
Kaerahelbed	1,36	1,36	1,34	1,44	7,5%

\*EKI keskmine leiva hind, alates september 2011 Emori keskmine peenleiva hind

Allikas: EKI

**Teraviljatoodete ja toiduõli keskmised jaehinnad**  
**Euroopa pealinnade supermarketites detsembris 2011 (eurodes)**

**Tabel 11**

Toode	Nisujahu	Röstsai	Rapsiõli	Spagetid	Kellogg's Original maisihelbed
Kogus	1 kg	300 g	1 l	500g	375 g
Tallinn	0,50	0,65	2,39	0,95	2,14
Riia	0,70	0,47	2,28	1,13	2,04
Vilnius	0,55	0,87	2,11	1,10	1,42
Helsingi	0,99	1,06	2,37	1,29	1,61
Stockholm	1,10	1,31	1,76	1,54	1,48
Varssavi	0,75	0,64	1,47	0,73	1,21
Praha	0,58	0,60	1,87	0,70	-
Amsterdam	0,33	0,39	1,35	0,91	1,68
Berliin	0,59	0,90	1,39	1,19	2,17
Kopenhaagen	0,60	0,80	1,87	2,01	2,52
London	0,87	0,71	1,89	1,13	3,91

Varssavi: Nestle Corn Flakes

Soodushind detsembris

Ümberarvutused erinevatelt pakendi suurustelt


Allikas: TNS Emor

The logo for TNS, consisting of a solid pink square with the letters "TNS" in white, bold, sans-serif font centered inside it.

**TNS**

# **Eksport ja import**



# Eksport ja import

## Eksport

Teravilja ja teraviljatoodete eksport ümberarvestatuna terale on võrreldes 2010. aastaga suurenenud 21,6% ehk 274,6 tuhandelt tonnilt 333,9 tuhandele tonnile (joonis 12). Ekspordikäive on aga tulenevalt suurest hinnatõusust suurenenud veelgi märkimisväärselt – 59,3% ehk 40,7 miljoni euro võrra –, jõudes 2011. aastal 109,5 miljoni euro tasemele (joonis 13).

Teravilja ja teraviljatoodete ekspordikäibest üle poole ehk 58,8% moodustas 2011. aastal teravili (tabel 12). Eksporditud teraviljast 63,9% (178,7 tuhat tonni) oli Eesti päritolu. Teravilja osakaal ekspordis on võrreldes 2010. aastaga suurenenud 16,9%. Tõus on toimunud nii jahu ja tangainete kui ka taigna ja kondiitritoodete osakaalu arvelt, mis on võrrelduna 2010. aastaga langenud vastavalt 25,6% ja 13,1%.

Nagu ka ekspordikäibe tõusust võib näha, on teravilja ja teraviljatoodete ekspordi ühikuhind tõusnud (tabel 13). Kõige enam ehk 89,3%, 125 eurolt 237 eurole tonni kohta, on tõusnud kaera ekspordi ühikuhind, kuid märkimisväärne ekspordi ühikuhinna tõus on toimunud ka odra (61,6%) ja nisu (34,1%) puhul. Mõnevõrra vähem teistest tõusis rukki ühikuhind (12,5%).

Teravilja eksport on koguseliselt kõige enam kasvanud odral – 2,5 korda ehk 110 739 tonni võrra (tabel 14). Odra eksport riigiti on mõnevõrra killustatud, kuid kõige enam eksporditi seda siiski Saudi Araabiasse (14,2%), Leetu (13,6%), Jordaaniasse (13,5%) ja Liibüasse (13,3%) (tabel 15). Kõige enam on langenud nisu eksport – 43,5% ehk 54 106 tonni võrra. Nisu eksporditi peamiselt Saksamaale (51,4%).

Teraviljasaaduste ekspordi osas võib näha suurimat kasvu pagari- ja kondiitritoodete puhul, mida eksporditi 6239 tonni võrra rohkem, mis tähendab 55% tõusu (tabel 14). Eksport langes kõige enam nisupüüli puhul – 799 tonni ehk 4,2%.

Õlikultuuride ja õlisaaduste ekspordikäive on samuti suurenenud ja seda 11,1% ehk 7,7 miljoni euro võrra (tabel 12). Õlikultuuride ja õlisaaduste ekspordist moodustasid 2011. aastal kõige suurema osa ehk 54,7% õlitaimede seemned, mille osakaal on võrreldes 2010. aastaga suurenenud 55,9% ja tõuganud teisele kohale varem domineerinud taimeõli ekspordikäibe, mis on vähenenud 29,9%. Ka õlikoogi ekspordikäive on vähenenud – 4,9 miljonilt eurolt 3,7 miljonile eurole –, õlikultuuride ekspordi struktuurist moodustavad õlikoogid 4,8%.

Nagu ka teravilja puhul, on tõusnud ka rapsiseemne ekspordi ühikuhind ja seda koguni 308 eurolt 470 eurole tonni kohta ehk 52,6% (tabel 13).

Õlikultuuride ja õlisaaduste osas on ainsana tõusnud rapsiseemne ekspordikogus – 7802 tonni võrra ehk 10,2% (tabel 14). Rapsiseemet eksporditi kõige enam Soome (42,6%) (tabel 15). Ülejäänud õlikultuuride ja õlisaaduste ekspordikoguste osas on toimunud langus ning kõige suurem neist on olnud rapsiõli puhul, mida eksporditi 18 371 tonni võrra ehk 52,7% vähem.

## Import

Teravilja ja teraviljatoodete import ümberarvestatuna terale on võrreldes 2010. aastaga suurenenud 13,9% ehk 162,3 tuhandelt tonnilt 184,8 tuhandele tonnile (joonis 12). Impordikäive seevastu on suurenenud 59,2% võrra ehk 23 miljoni eurot, jõudes 2011. aastal 105,3 miljoni euro tasemele (joonis 13).

Impordikäibest üle poole moodustasid 2011. aastal taigna- ja kondiitritooted, mille impordikäive kasvas 8,7 miljoni euro võrra (tabel 16). Võrreldes aastaga 2010 on taigna- ja kondiitritoodete osakaal mõnevõrra vähenenud (61,3%-lt 56,2%-le) ja teravilja osakaal on kasvanud 17%, mis käibe osas tähendab 7,2 miljoni eurost tõusu.

Teravilja impordi ühikuhinnad on oluliselt tõusnud nagu ka ekspordi ühikuhinnad, kuid erinevalt ekspordihindadest oli kõige suurem tõus odra impordi ühikuhinnas – 107 eurolt 173 eurole ehk hinnatõus 61,3% (tabel 17). Märkimisväärselt ehk 56,3% ja 112 eurolt 175 eurole on tõusnud ka rukki impordihind ning 52,3% ehk 186 eurolt 283 eurole nisu impordi ühikuhind.

Teravilja impordikogused on suurenenud, kuid seda eelkõige odra arvelt, mille import on kasvanud koguni 3,5 korda ehk 30 349 tonni võrra (tabel 18). Otra imporditi kõige enam Lätist (84,3%) (tabel 19). Pisut on kasvanud ka kaera import (11,6% ehk 154 tonni), kuid ülejäänud teraviljade impordikogus on isegi vähenenud – nisu import 60,4% ehk 14 313 tonni võrra ja rukki import 10,6% ehk 1714 tonni võrra. Kaera imporditi peamiselt Soomest (86,2%), nisu samuti peamiselt Soomest (71,6%) ja rukist Lätist (93,9%).

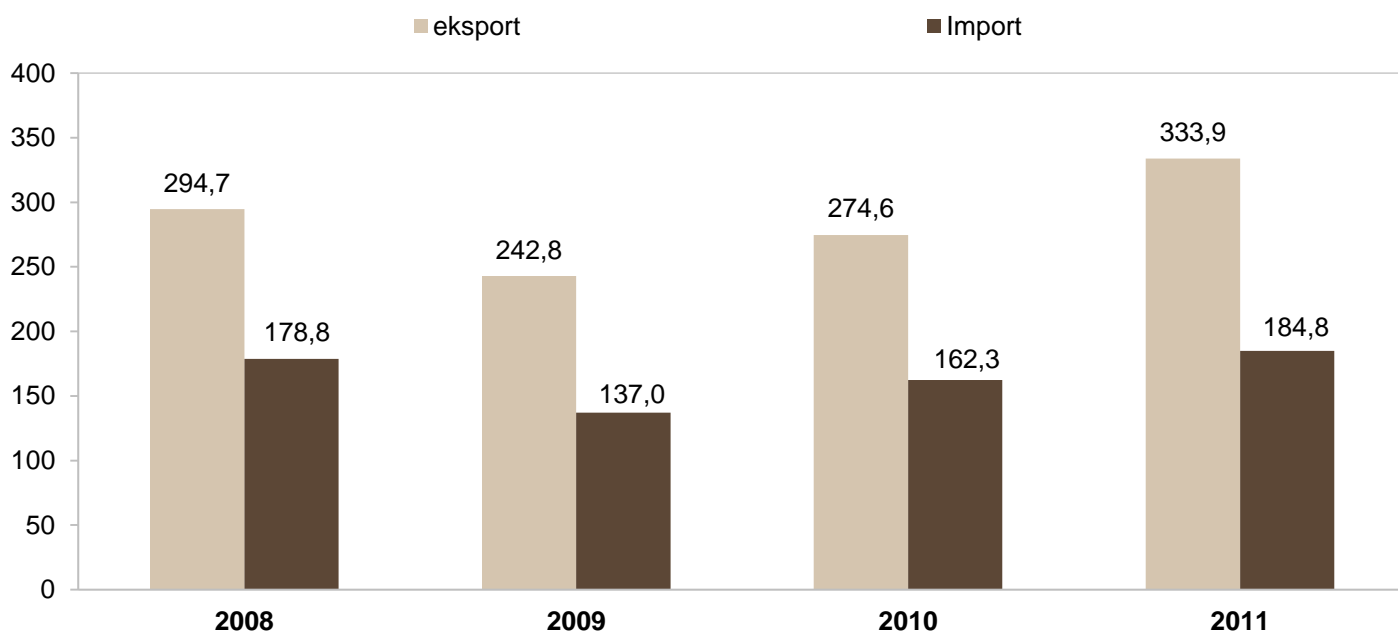
Teraviljasaaduste osas on impordikogused suurenenud märkimisväärselt vaid teraviljatangude, lihtjahu ja graanulite (2,3 korda, 1902 tonni) ning linnaste (31,6%, 6062 tonni) osas (tabel 18). Kõige suurem impordi langus on puudutanud nisupüüli, mida imporditi 23,2% ehk 4679 tonni võrra vähem kui 2010. aastal. Suurem osa nisujahust saabus Eestisse Soomest (58,7%).

Õlikultuuride ja õlisaaduste 2011. aasta impordikäibest moodustab üle poole (52,3%) õlikook (tabel 16). Õlikoogi osatähtsus impordikäibes on võrreldes 2010. aastaga 5,5% kasvanud, õlikoogi impordikäive on kasvanud 7,5 miljoni euro võrra. Vähenenud on õlitaimede seemnete osakaal õlikultuuride ja õlisaaduste impordikäibes ja seda 18,4%-lt 9,8%-le.

Nagu ka ekspordi struktuurist ja käibest oli näha, siis on nõudlus õlikoogi järele suurenenud – seda eksporditi kolmandiku võrra vähem kui 2010. aastal ja imporditi kolmandiku võrra rohkem. Õlikoogi impordikogus suurenes 23 098 tonni võrra ehk 31,5% (tabel 18).

**Teravilja ja teraviljasaaduste eksport ning import aastatel 2008-2011**  
(tuh t, üa terale)

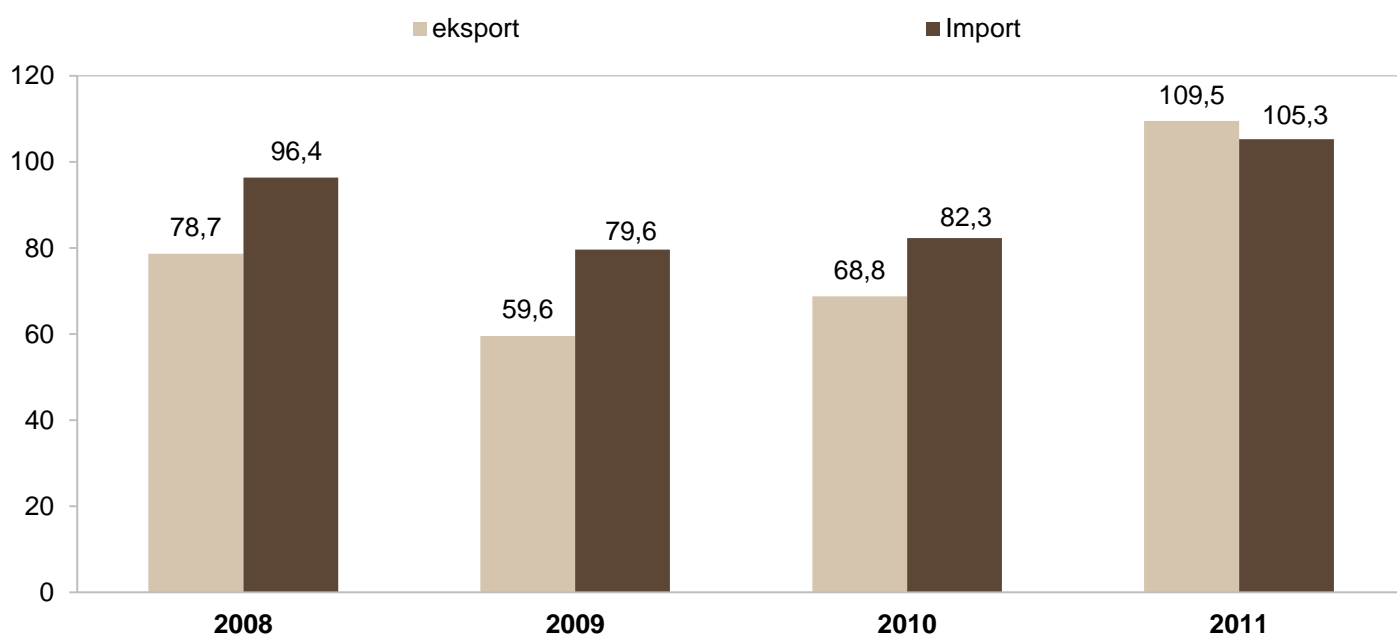
Joonis 12



Allikas: PM

**Teravilja ja teraviljatoodete ekspordi- ja impordikäive aastatel 2008-2011**  
(mln €)

Joonis 13



Allikas: SA

**Teravilja ja teraviljasaaduste ning õlikultuuride ja nende saaduste põhieksporti käive ja struktuur Eestis aastatel 2009-2011**

**Tabel 12**

	Eksportikäive (mln €)			Eksporti struktuur (%)		
	2009	2010	2011	2009	2010	2011
TERAVILI JA TERAVILJASAADUSED	59,9	68,8	109,5	100,0	100,0	100,0
...sh teravili	23,9	34,6	64,4	39,9	50,3	58,8
...sh jahu ja tangained	9,7	11,0	13,0	16,2	16,0	11,9
...sh taigna ja kondiitritooted	26,0	23,2	32,1	43,4	33,7	29,3
ÕLIKULTUURID JA ÕLISAADUSED	51,6	69,5	77,2	100,0	100,0	100,0
...sh õlitaime seemned	20,4	24,4	42,2	39,6	35,1	54,7
...sh taimeõli	26,0	40,3	31,3	50,5	57,9	40,6
...sh õlikoogid	5,1	4,9	3,7	9,9	7,0	4,8

Allikas: PM ja SA

**Teravilja ning rapsi keskmised ekspordi ühikuhinnad aastatel 2008-2011 (€/tonn)**

**Tabel 13**

	2008	2009	2010	2011	Muutus 10/11 ± %
Nisu	175	118	167	224	34,1%
Rukis	173	110	178	200	12,5%
Oder	173	114	137	221	61,6%
Kaer	162	118	125	237	89,3%
Püülijahu nisust	352	282	259	373	43,8%
Rapsiseemne	381	279	308	470	52,6%

Allikas: PM

**Teravilja ja teraviljasaaduste ning õlikultuuride ja nende saaduste põhieksport Eestis aastatel 2008-2011 (tonni)**

**Tabel 14**

	2008	2009	2010	2011	Muutus 09/10 - 10/11 ± %
Nisu	115142	91743	124320	70214	-43,5%
Rukis	20752	17606	1923	7628	296,7%
Oder	96171	64601	73929	184668	149,8%
Kaer	23695	20308	15037	14473	-3,8%
Püülijahu nisust	18290	20739	18971	18173	-4,2%
Püülijahu rukkist	2215	1568	2253	2215	-1,7%
Kruubid ja helbed	5330	7726	11160	12188	9,2%
Teraviljatangud, lihtjahu ja graanulid	1060	1258	717	2700	276,6%
Linnased	504	714	468	629	34,5%
Pagari- ja kondiitritooted	9400	9785	11353	17593	55,0%
Rapsiseeme	53550	70987	76276	84078	10,2%
Rapsiõli	21140	21144	34845	16474	-52,7%
Sojaõli	13477	10047	11205	8899	-20,6%
Õlikoogid	20880	23561	20665	14018	-32,2%

Allikas: PM

	Nisu	Rukis	Oder	Kaer	Nisujahu	Rukki- jahu	Rapsi- seeme
Saksamaa	51,4	63,7	3,8	37,6	0,2		26,5
Holland	4,0		7,5				
Läti	10,3	28,5	9,9	16,5	11,0	35,8	1,2
Prantsusmaa							
Soome	6,1				34,8	46,4	42,6
Rootsi	9,1			0,3	13,7		
Hispaania	13,5				0,3		
Taani	5,4	7,8	5,8	23,5	0,1		22,4
Leedu	0,1		13,6		6,6	8,4	3,4
Küpros			11,1				
Itaalia			3,6				
Iirimaa							
Liibüa			13,3				
Suurbritannia			3,5	22,1	0,7		3,9
Jordania			13,5				
Saudi-Araabia			14,2				
Malta					32,5		
Austraalia						9,0	
Teised	0,1	0,0	0,2	0,0	0,1	0,4	0,0

Allikas: PM

**Teravilja ja teraviljasaaduste ning õlikultuuride ja nende saaduste  
põhiimpordi käive ja struktuur Eestis 2009-2011**

**Tabel 16**

	Impordikäive (mln €)			Impordi struktuur (%)		
	2009	2010	2011	2009	2010	2011
TERAVILI JA TERAVILJASAADUSED	79,6	82,3	105,3	100,0	100,0	100,0
...sh teravili	9,8	14,4	21,6	12,3	17,5	20,5
...sh jahu ja tangained	20,8	17,4	24,5	26,1	21,1	23,2
...sh taigna ja kondiitritooted	49,0	50,5	59,2	61,6	61,3	56,2
ÕLIKULTUURID JA ÕLISAADUSED	49,3	32,9	45,6	100,0	100,0	100,0
...sh õlitaimeede seemned	2,8	6,1	4,5	5,7	18,4	9,8
...sh taimeõli	31,9	10,5	17,3	64,8	31,9	37,9
...sh õlikoogid	14,5	16,3	23,8	29,4	49,5	52,3

Allikas: PM, SA

**Teravilja ning rapsi keskmised impordi ühikuhinnad 2008-2011  
(€/tonn)**

**Tabel 17**

	2008	2009	2010	2011	Muutus 10/11 ± %
Nisu	191	167	186	283	52,3%
Rukis	169	149	112	175	56,3%
Oder	189	257	107	173	61,3%
Kaer	186	139	143	202	41,0%
Püülijahu nisust	327	266	243	339	39,6%
Rapsiseemne	514	1266	521	678	30,1%

Allikas: PM

**Teravilja ja teraviljasaaduste ning õlikultuuride ja nende saaduste  
põhiimport Eestis aastatel 2008-2011 (tonni)**

**Tabel 18**

	2008	2009	2010	2011	Muutus 10/11 ± %
Nisu	32573	19030	23700	9387	-60,4%
Rukis	9895	4565	16178	14464	-10,6%
Oder	8494	2310	12029	42378	252,3%
Kaer	547	1040	1321	1475	11,6%
Püülijahu nisust	17539	17190	20188	15509	-23,2%
Püülijahu rukkist	1497	1023	189	152	-19,4%
Kaerahelbed	1589	1946	2061	2086	1,2%
Teraviljatangud, lihtjahu ja graanulid	8525	13121	1428	3329	133,2%
Linnased	22089	17483	19186	25248	31,6%
Linnaseekstrakt	4335	4318	3545	3155	-11,0%
Pagari-kondiitritooted	14723	13912	15249	15386	0,9%
Rapsiseeme	6753	749	6601	3930	-40,5%
Rapsiõli	24612	28986	8759	6418	-26,7%
Sojaõli	19028	11308	130	4077	3036,1%
Õlikoogid	45516	71817	73247	96345	31,5%

Allikas: PM

	Nisu	Rukis	Oder	Kaer	Mais	Nisujahu	Rukki- jahu	Rapsi- seeme
Läti	16,5	93,9	84,3	11,9	2,3	39,3	8,2	0,4
Leedu	10,8		1,3	0,7	25,9	0,8	0,3	2,6
Soome	71,6	5,2	0,2	86,2		58,7	86,1	
Taani	0,1		0,2	0,3				69,6
Saksamaa				0,1	8,6	0,1		0,6
Rootsi				0,8			5,4	0,6
Ukraina					24,6			26,1
Venemaa		0,9						
Holland			13,6					
Ungari					36,3			
Moldova					1,6			
Teised	1,0		0,4		0,7	1,1		0,1

Allikas: PM

TNS

# Maailmaturu trendid



# Maailmaturu trendid

## Teravilja ja õlikultuuride tootmine ning tarbimine maailmas saagiaastal 2011/2012 ja prognoos aastaks 2012/2013

Saagiaastal 2011/2012 kasvas võrrelduna eelneva saagiaastaga maailma teraviljatoodang 6,1% võrra ning saagiaastaks 2012/2013 prognoositakse toodangu kasvu veel 3,5% võrra (tabel 20). Teravilja tarbimine seevastu kasvas 3,6% ja tarbimise kasvu prognoositakse 2,7% ulatuses ka 2012/2013. saagiaastaks.

Nisutoodang kasvas saagiaastal 2011/2012 võrrelduna eelneva saagiaastaga 6,7%, kuid saagiaastaks 2012/2013 prognoositakse toodangu vähenemist (2,5%) ja ekspordi vähenemist Ukrainast, Kasahstanist, EL-ist ja Austraaliast. Seda vähenemist kompenseerib vaid osaliselt USA suurem toodang. Argentiina tootjad seevastu hakkavad panustama rohkem muudele teraviljadele, eeldatavalt odrale. Nisu tarbimine, mis samuti 2011/2012. saagiaastal tõusis 6,1% võrra, hakkab saagiaastal 2012/2013 ilmselt vähenema ja seda eriti söödanisu puhul, kus karjakasvatajad lülituvad mitmetes riikides ümber kallimalt nisult odavamale maisile.

Odra tootmine kasvas 2011/2012. saagiaastal 8,8%, kuid 2012/2013. saagiaasta osas nähakse varude nappust ja nende 5 aasta madalaimat taset. Prognoositakse, et söödaodra impordinõudlus väheneb ja seda peamiselt Saudi Araabia arvelt. Odra suurimaks eksportijaks arvatakse järgmisel saagiaastal kujunevat Argentiinat, mis hakkab varustama odraga ka Lähis-Ida ja Põhja-Aafrikat, mida viimastel aastatel on varustanud peamiselt Ukraina, Venemaa ja EL. Nende riikide eksport on aga saagiaastal 2012/2013 nappide varude tõttu piiratud.

Ka riisi tootmine suurenes lõppenud saagiaastal 3,1% võrra ja prognoositakse ka tootmise kasvu maailmas saagiaastaks 2012/2013, küll aga vaid 0,7% võrra. Riisi tarbimine on samuti tõusuteel, kui saagiaastal 2011/2012 tarbiti võrrelduna eelneva saagiaastaga riisi 2,7% rohkem, siis 2012/2013. saagiaastaks prognoositakse selle suurenemist veel 1,7% võrra. Siiski nähakse, et riisi tootmine ületab saagiaastal 2012/2013 tarbimist, mistõttu hakkab see mõjutama turgu, seal valitsevaid hindu ja põllumeeste valikut kasvatatava põllukultuuri osas.

Saagiaastaks 2012/2013 prognoositakse maisivarude rekordtaset, mistõttu hakkab see ilmselt survet avaldama hindadele. Kuna nisuressursid on väiksemad, siis tähendab see ilmselt nisu hinna kõrgemat taset maisi hinnast, mistõttu oodatakse, et mais asendab nisu loomasööda osas mitmetes riikides. Eelnevale tuginedes oodatakse maisi tarbimise kasvu rekordtasemele. Suurimat tarbimise kasvu oodatakse USAs ja Hiinas.

Õlitaime seemnete tootmine saagiaastal 2011/2012 vähenes 4,2% võrra, kuna aga tarbimine kasvas ja prognoositakse selle kasvu ka järgnevaks perioodiks, siis nähakse ka õlitaime seemnete tootmise kasvu 2012/2013. saagiaastal koguni 7,8% võrra.

## Teravilja tootmise ning tarbimise prognoos aastani 2020

Teraviljasektorit mõjutavad mitmed ettenägematud välised tegurid, alustades majanduskasvust ja palkade kasvust arengumaades nõudluse seisukohast ja lõpetades kliimatingimustega varude seisukohast. Sellegipoolest on FAPRI (Food and Agricultural Policy Research Institute) ja OECD (Organisation for Economic Cooperation and Development) -FAO (Food and Agriculture Organisation) koostanud prognoosi maailma teraviljaturu trendide kohta aastani 2020.

OECD-FAO prognoosib, et nisu kasvupind kasvab 2020. aastaks 2% võrra ja seda enim just SRÜ riikides, FAPRI oma prognoosides nisu kasvupinna suurenemist ette ei näe, aga sarnaselt OECD-FAO-ga prognoosib veel mõningast saagikuse kasvu. FAPRI ja OECD-FAO prognooside kohaselt nisu säilib osatähtsus toiduainete valmistamisel veel mõnda aega ja liigub kaasa rahvastiku kasvuga. Lisaks nisu kasutamisele toiduks prognoosib OECD-FAO ka söödaniisu atraktiivsuse kasvu karjakasvatajate hulgas, kuna nisu ja maisi hinnad muutuvad sarnasemaks. Samuti prognoosib OECD-FAO nisu kasutamise kasvu ka etanooli tootmiseks ja seda eelkõige Euroopa Liidus, Kanadas ja Ukrainas. Siiski moodustab etanooli tootmiseks kasutatav nisu vaid kuni 2% kogu nisukasutusest.

OECD-FAO leiab, et nisu eksport Venemaalt, Ukrainast ja Kasahstanist kasvab ja nende riikide osakaal maailma nisuekspordist moodustab 2020. aastaks 30%. FAPRI prognoosib aga India ja Hiina tõusmist oluliste nisueksportijate hulka, kumbki eksportimas üle 5 miljoni tonni nisu 2020. aastaks. Nisu import kasvab tõenäoliselt arengumaadesse, eriti Egiptusesse, Alžeeriasse, kuid samuti Brasiiliasse, Mehhikosse, Aasia riikidesse, Aafrikasse, Lähis-Idasse ja Ladina-Ameerikasse. Nisu hinna osas oodatakse selle püsimist stabiilsel tasemel kuni 2020. aastani.

Mis puudutab odrakaubandust, siis suure osa kasvust tingib FAPRI kohaselt eksport Venemaalt, millega ta tõuseb maailma odraeksportijate hulgas teiseks suurimaks Ukraina järel, kes säilitab oma liidripositsiooni. Oluliseks odraimportijaks tõuseb lähiajal aga Hiina.

Maisikasutuse kasvu nähakse ka järgneviks kümnendiks, kuid see on aeglasem kui eelmisel kümnendil. Selle prognoosi taga on ootus, et USA maisikasutus etanooli tootmiseks saavutab oma kõrgpunkti 2014. aastal ja hakkab seejärel uue generatsiooni kütuste kättesaadavuse tõttu vähenema. Seejärel võtab maisikasutuses põhirolli söödaks kasutamine, kuna kasvavad sissetulekud arengumaades ja sealsete inimeste muutuvad toitumisharjumused tähendavad karjakasvatuse kasvu. OECD-FAO prognoosib maisi ekspordi kiiret kasvu USA-st pärast seda, kui bioetanooli tootmise võimalik tase saavutatakse. Samal ajal oodatakse, et Hiinast kujuneb välja oluline maisiimportija. Maisi hind maailmaturul aga stabiliseerub ja jääb terveks kümnendiks 200 USD piirisse tonni kohta.

Riisi osas prognoosib OECD-FAO järgmiseks kümnendiks riisi kaubavahetuse kasvu, kuna nõudlus Aafrika riikides riisi järele tõuseb. Vietnam tõuseb Tai asemel eelduste kohaselt juhtivaks riisieksportijaks üheskoos Kambodža ja Birmaga.

	Tootmine				Tarbimine				Jäägid			
	2009/ 2010	2010/ 2011	2011/ 2012	2012/ 2013*	2009/ 2010	2010/ 2011	2011/ 2012	2012/ 2013*	2009/ 2010	2010/ 2011	2011/ 2012	2012/ 2013*
<b>TERAVILI</b>	<b>1697,4</b>	<b>1634,8</b>	<b>1734,8</b>	<b>1795,3</b>	<b>1662,7</b>	<b>1672,8</b>	<b>1733,8</b>	<b>1780,3</b>	<b>388,8</b>	<b>350,8</b>	<b>351,9</b>	<b>366,9</b>
...sh nisu	686,2	651,1	694,6	677,6	653,4	654,5	694,4	686,5	200,1	196,7	197,0	188,1
...sh rukis	17,5	11,9	12,8	13,4	17,2	12,6	13,4	13,5	2,8	2,1	1,5	1,4
...sh oder	150,8	122,9	133,7	135,4	144,7	136,1	135,8	136,2	37,5	24,2	22,2	21,4
...sh kaer	23,5	19,9	23,2	23,2	23,9	21,1	22,9	23,1	4,5	3,3	3,6	3,7
...sh mais	819,4	829,1	870,5	945,8	823,5	848,6	867,3	921,0	143,9	124,4	127,6	152,3
<b>RIIS</b>	<b>441,2</b>	<b>449,3</b>	<b>463,3</b>	<b>466,4</b>	<b>438,5</b>	<b>445,8</b>	<b>457,9</b>	<b>465,7</b>	<b>95,2</b>	<b>98,7</b>	<b>104,2</b>	<b>104,9</b>
<b>ÕLITAIMEDE SEEMNED</b>	<b>445,0</b>	<b>456,5</b>	<b>437,3</b>	<b>471,5</b>	<b>359,2</b>	<b>377,4</b>	<b>388,3</b>	<b>399,4</b>	<b>73,4</b>	<b>81,4</b>	<b>62,8</b>	<b>65,6</b>
...sh raps	61,0	60,6	60,4	60,4	59,3	61,9	62,2	61,5	8,3	6,5	4,2	2,9

\* USDA prognoos mai seisuga

Allikas: USDA

# Kokkuvõte

2011. aasta oli taimekasvatuseks soodne, sest suvi oli tavapärasest soojem ja kuivem. Teraviljade koristus lõpetati juba septembriks ja rapsikoristus lõpetati juba septembri I poolel. 2011. aastal kasvas teravilja kasvupind esialgsete andmete põhjal 8%, suurem kasv oli just suviteravilja kasvupinnas. Kasvasid ka teravilja saagikus (5,4%) ja kogusaak (13,8%).

Rapsi kasvupind Eestis on jõudsalt kasvanud alates 90ndate aastate keskpaigast, mistõttu on kiiresti kasvanud ka kogusaak. 2011. aastal võib näha mõningast rapsi kasvupinna vähenemist (9,3%), kuid see on pikaajalise järsu tõusu vaatenurgast vaid väike langus ning tänu suurenenud saagikusele on kogusaak siiski kasvanud 9,6% võrra.

Teravilja kokkuost suurenes 2011. aastal võrrelduna 2010. aastaga 6,7%. Kõige enam on tõusnud odra kokkuost. Vähenenud on nisu (6,3%) ja kaera (21,1%) kokkuost. Rapsi kokkuost on aga 2008. aastast alates järjekindlalt kasvanud. Ka 2011. aastal kasvas rapsi kokkuost 2010. aastaga võrreldes 6,6%.

2011. aastal kasvas võrreldes 2010. aastaga jahu tootmine (3,3%), samas kui jahust kondiitritoodete ning pagaritoodete tootmine vähenesid (9,3%).

Teravilja kokkuostuhinnad Eesti tootjalt on aastal 2011 võrrelduna aastaga 2010 oluliselt tõusnud. Ka Euroopas tervikuna ja Eesti lähiriikides on märgata sama trendi. Teravilja hindade 2011. aasta kõrge taseme põhjuseks oli varude vähesus maailmaturul, ebakindlus maailmamajanduses ja samas nõudluse kasv.

Teraviljatoodete jaehinnad on võrreldes 2010. aastaga samuti mõnevõrra tõusnud – leiva hind 4,7%, saia hind 5,7%, nisujahu hind 11,3% ja kaerahelveste hind 7,5%.

Teravilja ja teraviljatoodete eksport ümberarvestatuna terale on võrrelduna 2010. aastaga suurenenud 21,6%. Ekspordikäive on aga tulenevalt suurest hinnatõusust suurenenud veelgi märkimisväärselt – 59,3%. Teravilja ja teraviljatoodete ekspordikäibest üle poole ehk 58,8% moodustas 2011. aastal teravili. Eksporditud teraviljast 63,9% oli Eesti päritolu. Õlikultuuride ja õlisaaduste ekspordikäive on samuti suurenenud ja seda 11,1%. Õlikultuuride ja õlisaaduste ekspordist moodustasid 2011. aastal kõige suurema osa ehk 54,7% õlitaimede seemned, mille osakaal on võrreldes 2010. aastaga suurenenud 55,9% ja tõuganud teisele kohale varem domineerinud taimeõli ekspordikäibe, mis on vähenenud 29,9%. Ka õlikoogi ekspordikäive on vähenenud.

Teravilja ja teraviljatoodete import ümberarvestatuna terale on võrreldes 2010. aastaga suurenenud 13,9%. Impordikäive seevastu on suurenenud 59,2% võrra. Impordikäibest üle poole moodustasid 2011. aastal taigna- ja kondiitritooted, mille impordikäive kasvas 8,7 miljoni euro võrra. Võrreldes aastaga 2010 on taigna- ja kondiitritoodete osakaal mõnevõrra vähenenud (61,3%-lt 56,2%-le) ja kasvanud on teravilja osakaal – 17%.

Õlikultuuride ja õlisaaduste 2011. aasta impordikäibest moodustab üle poole (52,3%) õlikook. Õlikoogi osatähtsus impordikäibes on võrreldes 2010. aastaga 5,5% kasvanud. Vähenenud on õlitaimede seemnete osakaal õlikultuuride ja õlisaaduste impordikäibes ja seda 18,4%-lt 9,8%-le.