



LIHATURG

I POOLAASTA 2012



HINNAURING

AGRISEIRE

TNS EMOR

Uuringu eri etappides osalesid ja olid vastutavad:

Aivar Voog, Kennet Sarv, Sirje Spiegelberg, Ines Mirov, Kaidi Reedi,
Katrín Männaste, Maire Nõmmik

Tellijapoolne kontaktisik: Aleksander Vukkert

AS Emor

Tammsaare Ärikeskus
A. H. Tammsaare tee 47
11316 Tallinn

t: +372 626 8500

f: +372 626 8501

emor@emor.ee

www.emor.ee

Töö on teostatud Eesti Põllumajandusministeeriumi tellimusel.

©TNS Emor

SISUKORD

Sissejuhatus	3
Liha- ja lihatoodete tootmine	
Liha- ja lihatoodete tootmine.....	4
Tabel 1: Loomade arv Eestis seisuga 30. juuni	5
Joonis 1: Loomade arv Eestis seisuga 30. juuni.....	5
Tabel 2: Vasikate ja pörsaste sündivus Eestis 2009-2012	5
Joonis 2: Vasikate ja pörsaste sündivus Eestis 2008-2012 I poolaastal.....	5
Tabel 3: Tapaloomade- ja lindude eluskaal Eestis 2008-2012	6
Joonis 3: Tapaloomade- ja lindude eluskaal Eestis 2008-2012 I poolaastal	6
Tabel 4: Loomade ja liha kokkuost ettevõtetes 2008-2012	6
Joonis 4: Liha kokkuost ettevõtetes 2008-2012 I poolaastal	7
Tabel 5: Lihatoodete tootmine tööstusettevõtetes 2009-2012.....	7
Lihatööstuse majandusnäitajad	
Lihatööstuse majandusnäitajad	8
Joonis 5: Lihatööstuste käive ja kulud kvartalite kaupa	9
Tabel 6: Lihatööstuse majandusnäitajad kvartaalselt 2011-2012.....	9
Joonis 6: Tööjõukulude osakaal lihatööstuse kogukuludes	9
Joonis 7: Lihatööstuses hõivatute arv ja palgakulude muutus kvartalis.....	10
Joonis 8: Lihatööstuse kasum ja lisandväärtus kvartalis	10
Joonis 9: Lihatööstustoodangu mahu- ja müügiindeksite muutus kvartalis	11
Joonis 10: Lihatööstustoodangu kodumaisel turul müüdud toodangu indeks ja ekspordiindeks	11
Tabel 7: Lihatööstuse tootlikkuse näitajad kvartaalselt 2011-2012.....	12
Joonis 11: Tootlikkus müügitulu ja lisandväärtuse alusel	12
Joonis 12: Kogutootlikkuse ja tööjõukulude tootlikkuse muutus võrreldes aastatagusega	12
Joonis 13: Investeeringud lihatööstuses investeeringuobjekti järgi	13
Liha- ja lihatoodete väliskaubandus	
Liha- ja lihatoodete väliskaubandus.....	14
Joonis 14: Liha- ja lihatoodete eksport, import ja väliskaubandusbilanss 2008-2012 I poolaastal	16
Tabel 8: Liha- ja lihatoodete import 2011-2012 a. I poolaastal	16
Joonis 15: Liha- ja lihatoodete import Eestisse (rahalisel väljenduses) 2011-2012 I poolaastal	16
Tabel 9: Liha- ja lihatoodete eksport 2011-2012 a. I poolaastal	17
Joonis 16: Liha- ja lihatoodete eksport Eestist (rahalisel väljenduses) 2011-2012 I poolaastal	17
Tabel 10: Veiseliha ekspordi ja impordi struktuur ning hinnad.....	18
Tabel 11: Sealihha ekspordi ja impordi struktuur ning hinnad	18
Tabel 12: Linnuliha ekspordi ja impordi struktuur ning hinnad.....	18

Joonis 17: Veiseliha ekspordi ja impordi kogused 2004-2011 ning 2011-2012 I poolaastal.....	19
Joonis 18: Veiseliha ekspordi ja impordi struktuur riigiti 2012.a. I poolaastal	19
Joonis 19: Sealiha ekspordi ja impordi kogused 2004-2011 ning 2011-2012 I poolaastal	20
Joonis 20: Sealiha ekspordi ja impordi struktuur riigiti 2012.a. I poolaastal.....	20
Joonis 21: Linnuliha ekspordi ja impordi kogused 2004-2011 ning 2011-2012 I poolaastal.....	21
Joonis 22: Linnuliha ekspordi ja impordi struktuur riigiti 2012.a. I poolaastal	21
Joonis 23: Subproduktide ekspordi ja impordi kogused 2004-2011 ning 2011-2012 I poolaastal	22
Joonis 24: Subproduktide ekspordi ja impordi struktuur riigiti 2012.a. I poolaastal.....	22
Joonis 25: Vorstitudete ekspordi ja impordi kogused 2004-2011 ning 2011-2012 I poolaastal	23
Joonis 26: Vorstitudete ekspordi ja impordi struktuur riigiti 2012.a. I poolaastal.....	23
Joonis 27: Konservide ekspordi ja impordi kogused 2004-2011 ning 2011-2012 I poolaastal	24
Joonis 28: Konservide ekspordi ja impordi struktuur riigiti 2012.a. I poolaastal.....	24

Liha hinnad

Liha hinnad.....	25
Tabel 13: Sigade (E-klass) kokkuostuhinnad EL-is ja Eestis.....	27
Joonis 29: Sigade (E-klass) kokkuostuhindade muutused EL-is, Eestis ja lähiriikides	27
Joonis 30: Sigade (E-klass) kokkuostuhind ja kokkuostuhindade vahe.....	28
Tabel 14: Sigade kuu keskmised kaalutud kokkuostuhinnad Eestis 2012.a. I poolaastal	29
Joonis 31: Sealiha hinnad Eestis kuude lõikes september 2010 - oktoober 2012.....	29
Tabel 15: Lehmade (O3) kokkuostuhinnad EL-is ja Eestis.....	30
Joonis 32: Lehmade (O3) kokkuostuhindade muutused EL-is, Eestis ja lähiriikides	30
Joonis 33: Lehmade (O3) kokkuostuhind ja kokkuostuhindade vahe.....	31
Joonis 34: Veiste A (R3) kokkuostuhind ja kokkuostuhindade vahe.....	32
Tabel 16: Veiste kuu keskmised kaalutud kokkuostuhinnad Eestis 2012.a. I poolaastal	33
Joonis 35: Veiseliha hinnad Eestis kuude lõikes september 2010 - oktoober 2012	33
Joonis 36: Lammaste (üle 25 kg) kokkuostuhind ja kokkuostuhindade vahe	34
Joonis 37: Lambaliha hinnad Eestis kuude lõikes september 2010 - oktoober 2012	34
Joonis 38: Broilerite kokkuostuhind ja kokkuostuhindade vahe.....	35
Joonis 39: Linnuliha hinnad Eestis kuude lõikes september 2010 - oktoober 2012	35
Tabel 17: Hindade kokkuvõttev tabel.....	36
Joonis 40: Lihatoodete hinnad Eestis kuude lõikes september 2010 - oktoober 2012	36
Tabel 18: Lihatoodete jaehinnad Euroopa pealinnade hüpermarketites	37
Joonis 41: Sea kaelakarbonaadi jaehinnad lähiriikide pealinnades 2011-2012.....	37
Joonis 42: Broileri jaehinnad lähiriikide pealinnades 2011-2012	38

Maailmaturu trendid

Maailmaturu trendid.....	39
Kokkuvõte.....	41

Sissejuhatus

Käesolevas aruandes antakse ülevaade Eesti lihasektori arengutest 2012. aasta I poolaastal.

Aruandes käsitletakse loomade arvu ja liha tootmismahutude muutusi ning lihatööstuse majandusnäitajatega seotud arenguid. Lisaks sellele antakse ülevaade lihatoodete hindadest, mis hõlmab infot nii liha kokkuostuhindade, jaehindade kui ka Euroopa Liidu hindade kohta. Samuti käsitletakse aruandes lihatoodete kaubavahetust Eesti ja teiste riikide vahel 2012. aasta I poolaastal ning antakse ülevaade lähima paari aasta trendidest Euroopa Liidus ning lähima kümnendi trendidest lihatoodete maailmaturul.

Töös on kasutatud Statistikaameti, Põllumajandusministeeriumi, PRIA ja EKI andmeid. Alates septembrist 2011 pärineb hinnainfo TNS Emori hinnavaatlustest ja tootjate küsitlusest. Euroopa ja maailmaturust ülevaate tegemisel on kasutatud OECD-FAO ning Euroopa Komisjoni Põllumajanduse Peadirektoraadi raporteid.

Liha- ja lihatoodete tootmine

Liha- ja lihatoodete tootmine

Loomade arv

Esimese poolaasta, s.o 30. juuni seisuga oli Eestis Statistikaameti andmetel 248,7 tuhat veist. Veiste arv jätkab möödunud aastal alanud kasvutrendi (kasv aastatagusega võrreldes 1,9%). Kasv on aset leidnud nuumveiste arvelt, piimalehmade arv on aastatagusega võrreldes pisut langenud (0,9%). Sigu oli Eestis 30. juuni seisuga 359,3 tuhat. Sigade arvukuses toimus aga aasta varasemaga võrreldes üsna märkimisväärne langus (5,3%), mis näib küll olevat ajutise iseloomuga, kuna kolmanda kvartali lõpuks oli mahajäämus sigade arvukuses juba väiksem. Lammaste ja kitsede hulk püsis läinud aasta I poolaasta lõpu seisuga võrreldes täpselt samal tasemel – 105,3 tuhat; kodulindude arvukus veidi tõusis, jõudes 1,97 miljoni linnuni (kasv 0,9%) (tabel 1, joonis 1).

Vasikate ning põrsaste sündimus liigub veiste ja sigade arvukusega samas suunas. Vasikate sündimus on ca 2% võrra kasvanud, põrsaste sündimus on aga pärast aastatagust kasvu veidi vähenenud (0,9%) (tabel 2, joonis 2).

Veiseliha tootmine

Tapaveiste eluskaalu kogumass oli 2012. a I poolaastal Statistikaameti esialgsetel andmetel 9,1 tuhat tonni ning see on viimastel aastatel näidanud langustrendi. 2012. a. I poolaastal on langustempo olnud aastatagusele lähedane (-13,8%) (tabel 3, joonis 3).

Üsna märgatav on langus olnud ka lihatööstuste poolt kokku ostetud loomade arvus ning toodetud veiseliha koguses. 2012. aasta I poolaastal oli veiste kokkuost umbes 3000 tonni, vähenedes aasta varasemaga võrreldes ligi 12% võrra (tabel 4, joonis 4).

Veiseliha osatähtsus liha kogutoodangus (elusmassis arvestatuna) on jätkuvalt kerges languses, moodustades ca 16%.

Sealiha tootmine

Tapasigade eluskaalu kogumass püsis aasta tagasi aset leidnud tõusu järel üsna stabiilsena, moodustades 33,8 tuhat tonni ning kasvades 0,6% võrra. Samas kasvas sigade kokkuost tunnustatud lihatööstusettevõtete poolt käesoleva aasta I poolaastal üsna märgatavalt (15,3 tuhande tonnini, mis tähendab 9,8% kasvu), seoses alates II kvartalist rakendunud elusloomade impordikeeluga Venemaale (tabel 3 ja 4, joonis 3 ja 4).

Sealiha osatähtsus liha kogutoodangus jätkab kasvu, ulatudes 61%-ni.

Linnuliha tootmine

Linnuliha toodang elusmassis arvestatuna Statistikaameti andmetel käesoleva aasta I poolaastal veidi langes, koguseliselt oli see 11,8 tonni ning langusmäär 2,7%. Linnuliha osakaal liha kogutoodangus (elusmassis arvestatuna) püsis stabiilsena, moodustades kogu lihatoodangust veidi enam kui viiendiku (tabel 3, joonis 3).

Lambaliha tootmine

Tapalammaste eluskaalu kogumass kasvas möödunud aasta I poolaastaga võrreldes 7,2% võrra, ulatudes ligi 6000 tonnini. Lambaliha kokkuost lihatööstusettevõtete poolt püsis enam-vähem aastatagusel tasemel (toodang lihakaalus 35,3 tonni) (tabel 3 ja 4, joonis 3 ja 4).

Kokku ulatus Eesti lihakäitlemisettevõtete **lihatoodang** Statistikaameti lühiajastatistika andmetel 18,9 tuhande tonnini (toodangu mahu kasv 2,7%). **Vorstitooteid** toodeti Eesti lihakäitlemisettevõtetes käesoleval aastal pisut vähem kui 2011. a I poolaastal (toodangu mahu langus 4,7%) (tabel 5).

Loomade arv Eestis seisuga 30. juuni
tuh. pead

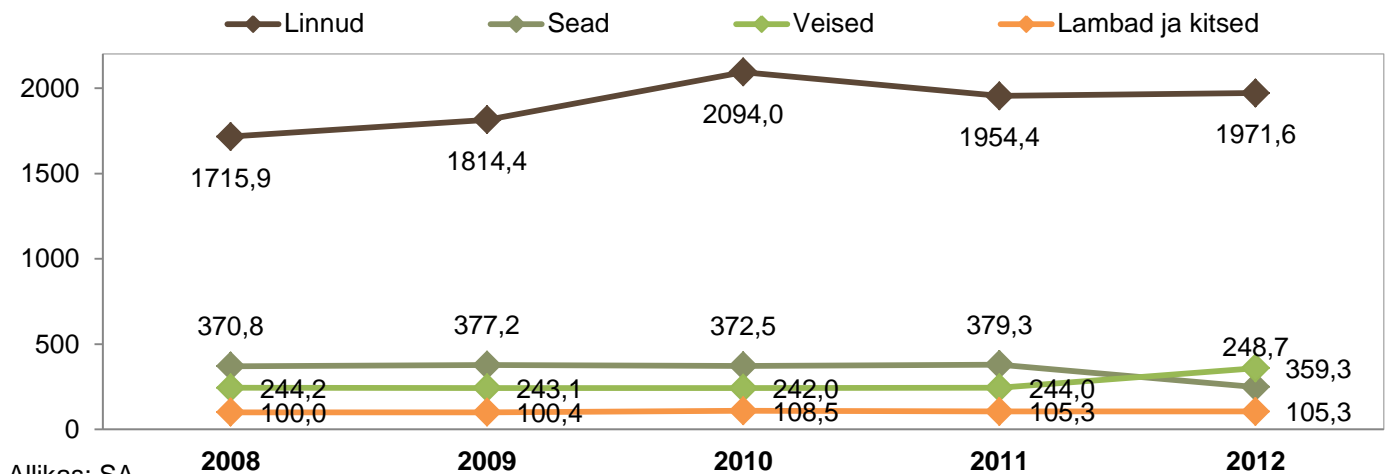
Tabel 1

	2009	2010	2011	2012	kahe viimase perioodi muutus	
					± tuh	± %
Veised	243,1	242,0	244,0	248,7	4,7	1,9
..piimalehmad	99,0	96,8	97,4	96,5	-0,9	-0,9
..nuumveised	144,1	145,2	146,6	152,2	5,6	3,8
Sead	377,2	372,5	379,3	359,3	-20	-5,3
Lambad ja kitsed	100,4	108,5	105,3	105,3	0	0,0
Linnud	1814,4	2094,0	1954,4	1971,6	17,2	0,9

Allikas: SA

Loomade arv Eestis seisuga 30. juuni
tuh. pead

Joonis 1



Allikas: SA

Vasikate ja pörsaste sündivus Eestis 2009-2012
tuh. pead

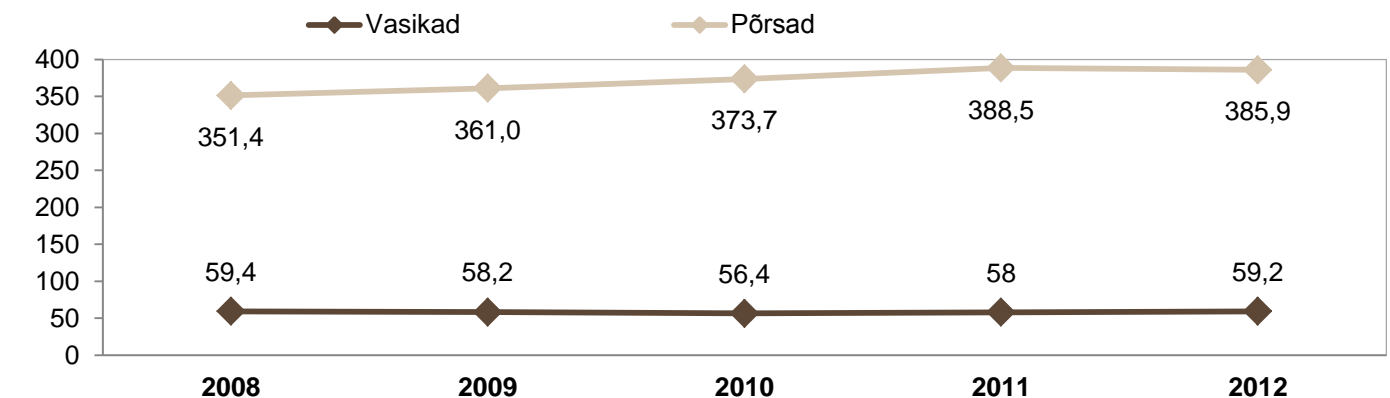
Tabel 2

	2009	2010	2011	2012	I poolaasta				kahe viimase perioodi muutus	
					2009	2010	2011	2012	± tuh	± %
Vasikad	106,3	102,4	107,9	...	58,2	56,4	58	59,2	1,2	2,1
Pörsad	724,1	751,8	781,7	361,0	373,7	388,5	385,9	-2,6	-0,7

Allikas: SA

Vasikate ja pörsaste sündivus Eestis 2008-2012 I poolaastal
tuh. pead

Joonis 2



Allikas: SA

Tapaloomade- ja lindude eluskaal Eestis 2008-2012
Tabel 3

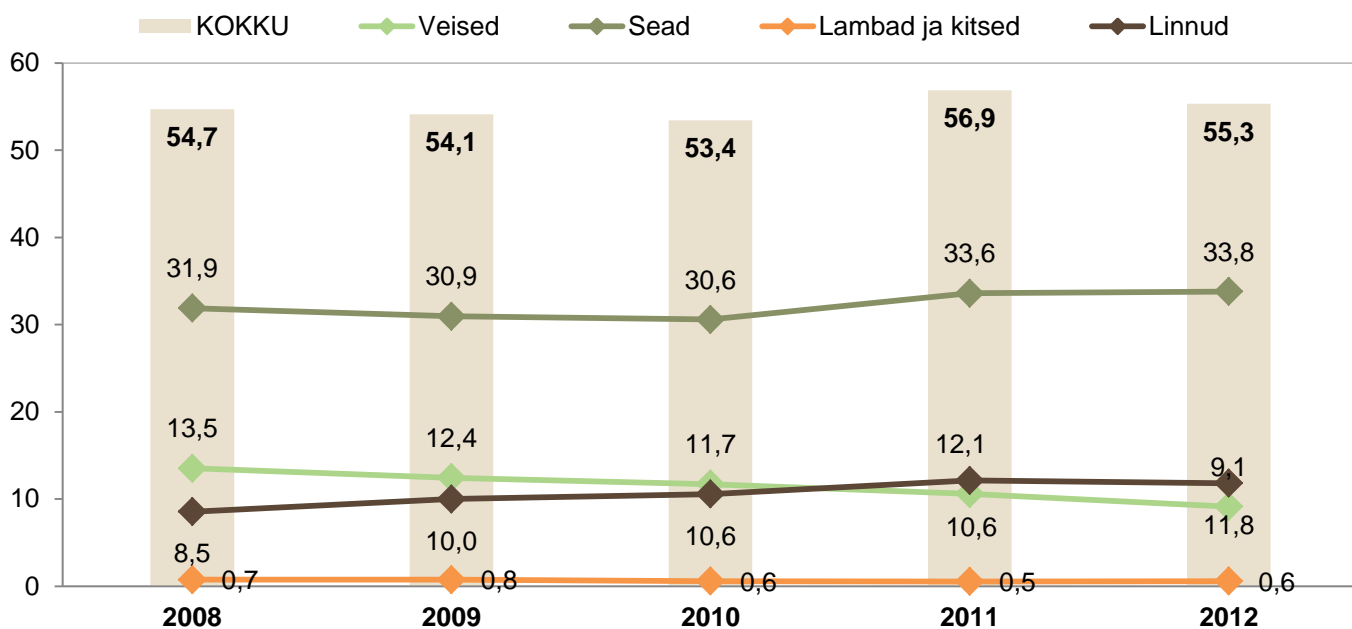
tuh tonni

	2009	2010	2011	2012	I poolaasta				kahe viimase perioodi muutus	
					2009	2010	2011	2012	± tuh	± %
Veised	26,8	24,4	23,0	...	12,4	11,7	10,6	9,1	-1,5	-13,8
Sead	64,1	63,7	69,9	...	30,9	30,6	33,6	33,8	0,2	0,6
Lambad ja kitsed	1,7	1,4	1,3	...	0,8	0,6	0,5	0,6	0,0	7,2
Linnud	20,5	22,1	24,2	...	10,0	10,6	12,1	11,8	-0,3	-2,7
KOKKU	113,1	111,6	118,4	...	54,126	53,414	56,2	55,3	-0,9	-1,7

Allikas: SA

Tapaloomade- ja lindude eluskaal Eestis 2008-2012 I poolaastal
Joonis 3

(tuh tonni)



Allikas: SA

Loomade ja liha kokkuost ettevõtetes 2008-2012
Tabel 4

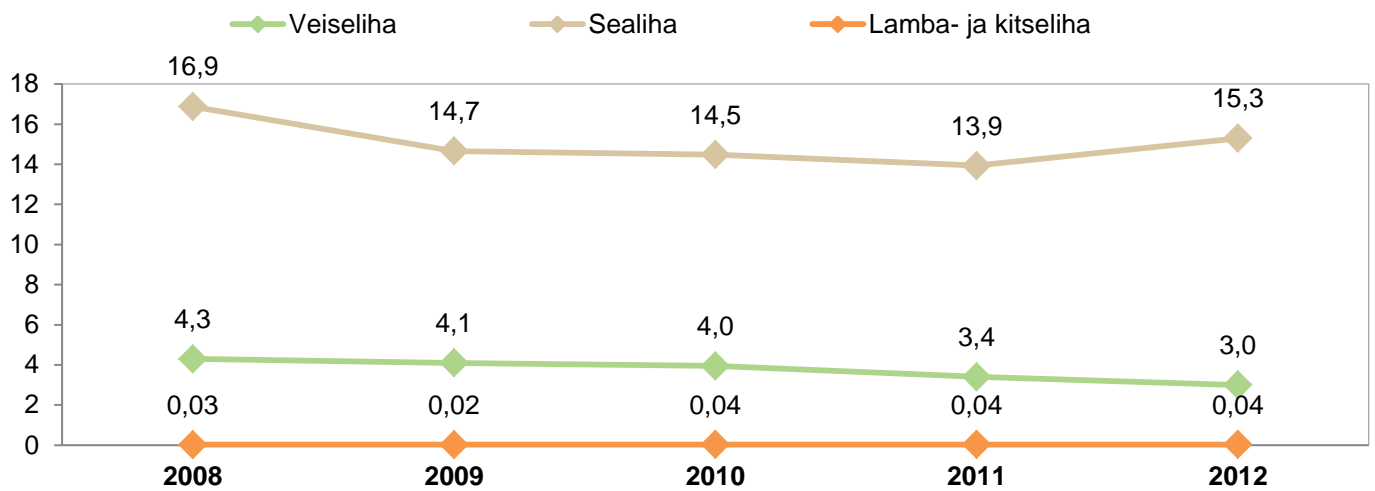
vastavalt tuh pead; tuh tonni

Kogu Eesti	2009	2010	2011	2012	I poolaasta				kahe viimase perioodi muutus	
					2009	2010	2011	2012	± tuh	± %
Veised (tuh pead)	38,1	36,5	30,7	...	17,1	16,8	14,4	12,8	-1,6	-11,1
Veiseliha (tuh tonni)	9,1	8,6	7,2	...	4,1	4,0	3,4	3,0	-0,4	-11,8
I kategooria rupskid (tuh tonni)	0,3	0,3	0,2	...	0,1	0,1	0,1	0,1	0,0	-11,3
Sead (tuh pead)	352,1	370,4	356,9	...	183,1	184,6	175,6	191,9	16,3	9,3
Sealiha (tuh tonni)	28,1	29,2	28,3	...	14,7	14,5	13,9	15,3	1,4	9,8
I kategooria rupskid (tuh tonni)	0,9	0,9	0,9	...	0,5	0,4	0,4	0,5	0,0	7,7
Lambad ja kitsed (tuh pead)	2,6	4,5	5,1	...	1,2	2,0	2,0	1,9	-0,1	-5,0
Lamba- ja kitseliha (tuh tonni)	0,05	0,09	0,09	...	0,02	0,04	0,04	0,04	0,00	-1,1
I kategooria rupskid (tuh tonni)	0,003	0,004	0,005	...	0,001	0,002	0,002	0,002	0,000	-5,0

Allikas: SA

Liha kokkuost ettevõtetes 2008-2012 I poolaastal
tuh tonni

Joonis 4



Allikas: SA

Lihatoodete tootmine tööstusettevõtetes 2009-2012
tuh tonni

Tabel 5

Kogu Eesti	2009	2010	2011	2012	I poolaasta				kahe viimase perioodi muutus	
					2009	2010	2011	2012	± tuh	± %
Liha (k.a toidurupskid)	44,9	45,5	42,1	...	19,5	19,6	18,4	18,9	0,5	2,7
..veise- ja vasikaliha	7,5	7,2	5,6		
..sealiha	30,4	30,1	29,1		
..lambaliha	0,1	0,1	0,3		
Vorstitooted	35,5	36,7	36,5	15,9	17,0	16,9	16,1	-0,8	-4,7

Allikas: SA

Lihatööstuse majandusnäitajad

Lihatööstuse majandusnäitajad

Lihakäitlemisettevõtete arv Eestis jätkab vähenemist. Veterinaar- ja Toiduameti andmetel oli Eestis 2012. a I poolaasta lõppedes 97 lihakäitlemisettevõtet, nendest kolme tegevus oli peatatud. Seejuures on enamik lihakäitlemisettevõtetest väikeettevõtted.

Statistikaameti valimis olevate lihatööstuste müügitulu (sektori käive) oli 2012. a esimesel poolaastal 119,4 miljonit eurot, mis on aastatagusega võrreldes ca 8% võrra suurem. Traditsiooniliselt on II kvartali müügitulu olnud I kvartali müügitulust umbes viiendiku võrra kõrgem. Aastatagusega võrreldes on kasvanud ka kulude tase, tõustes 116,5 miljoni euroni. Kulude kasvutempo on müügitulu kasvutempost olnud veidi aeglasem (kasv 4,3%) ning I poolaasta kokkuvõttes tähendab see erinevalt möödunud uuringuperioodist, mil sektor oli väikeses kahjumis, 2,9 miljoni euro suurust kasumit (tabel 6, joonis 5).

Lihatööstusettevõtted andsid käesoleva aasta II kvartali seisuga tööd 2729 inimesele, mis on mõnevõrra vähem kui aasta tagasi. Tööjõukulude osakaal lihatööstuse kogukuludes oli käesoleva aasta I kvartalis aasta varasemaga võrreldes veidi kõrgem, kuid langes II kvartalis läinud aasta keskmisest allapoole, moodustades 12,4% (tabel 6, joonis 6).

Lihatööstuses toodetud lisandväärtus oli 2012. a I poolaastal 18,2 miljonit eurot, mis on mullusest pisut enam kui kolmandiku võrra suurem. Võrreldes aastatagusega oli lisandväärtuse kasv eriti märgatav just I kvartalis (joonis 8).

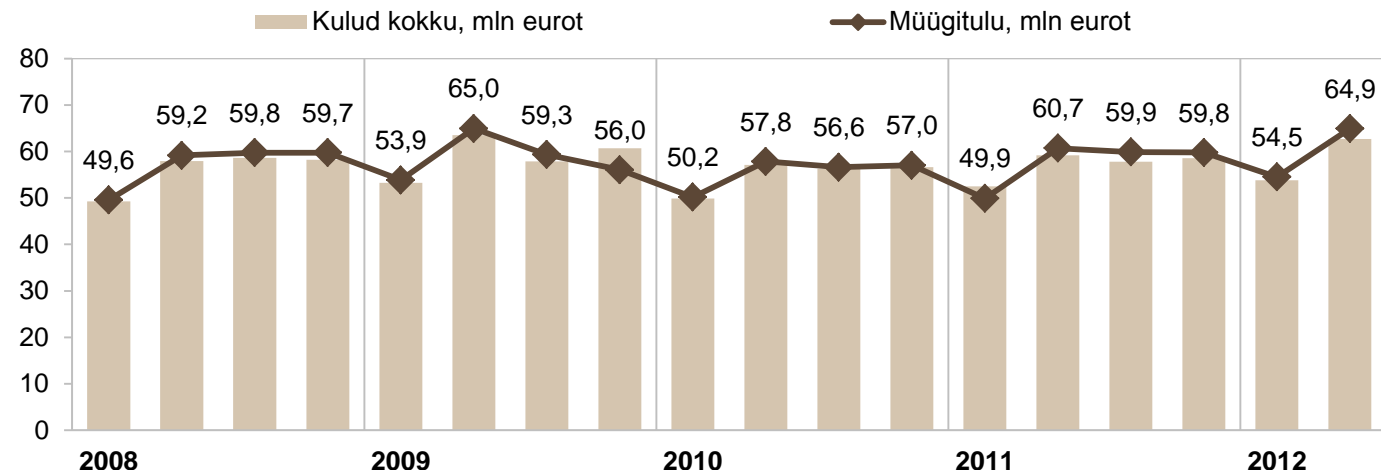
Lihatööstuse toodangu mahud olid alates 2008. aasta lõpust kuni 2010. a III kvartalini kvartalite lõikes võrrelduna püsivalt aastatagusest perioodist väiksemad, edaspidi aga kvartaalsed toodangu mahud võrreldes aastatagusega pisut kasvasid (kasvumäärad 1–2%). Käesoleva aasta I poolal on toodangu maht (püsihindades arvestatuna) jäänud möödunud aasta I poolaastale veidi alla. Müüdüd toodangu maksumus jooksevhindades on käesoleval aastal nii I kui ka II kvartalis olnud läinud aastaga võrreldes suurem (kasv vastavalt 10% ja 6%) (joonis 9).

Kodumaisele turule müüdüd toodangu kvartaalsed mahud on alates 2010. aasta lõpust aasta varasema perioodiga võrreldes pidevat kasvu näidanud, käesoleva aasta I ja II kvartalis kodumaisele turule müüdüd kogused olid aasta varasemast vastavalt 10% ja 8% võrra suuremad.

Müük eksporditurgudele on olnud kõikumama iseloomuga, olles I kvartalis plusspoolel (aasta tagasi oli siin oluline langus), kuid jäädes II kvartalis taas languspoolele (kuna läinud aastal sai täheldada järsku tõusu) (joonis 10).

Lihatööstuste kogurentaablus (kasumi osatähtsus netokäibes) oli viimati miinuspoolel 2011. a I kvartalis. Käesoleval aastal oli sektori kogurentaablus I ja II kvartalis vastavalt 1,3% ja 3,4% (tabel 7).

2012. a I poolaastal investeeriti lihatööstuses põhivarasse ligi 2,9 miljonit eurot. Aastatagusega võrreldes on investeeringud olnud ligi kolmandiku võrra suuremad (joonis 13).



Allikas: SA

Lihatööstuse majandusnäitajad kvartaalselt 2011-2012

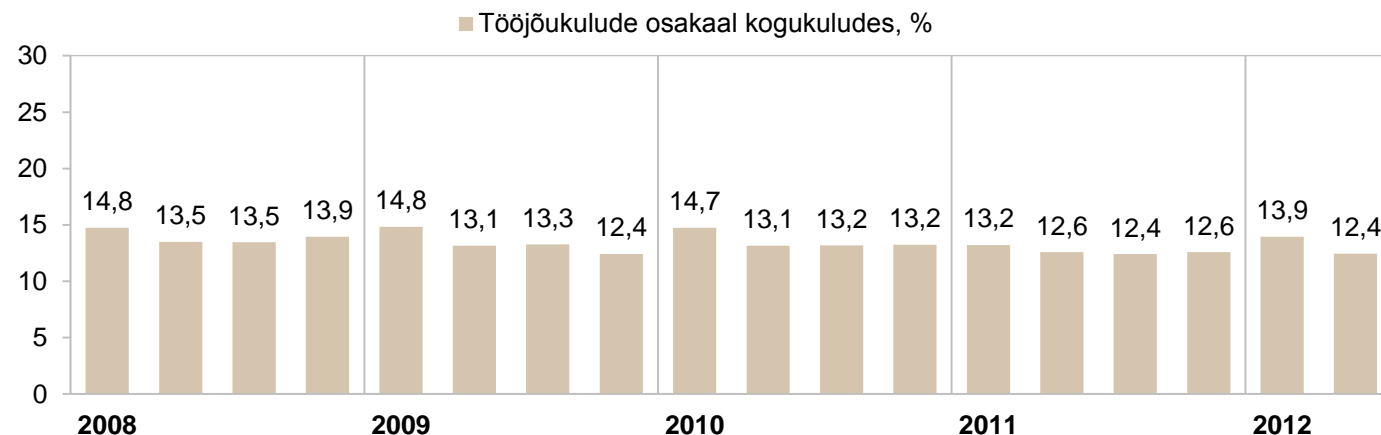
Tabel 6

	2011				2012	
	I kv	II kv	III kv	IV kv	I kv	II kv
Keskmine tööga hõivatute arv, in	2784	2846	2862	2810	2757	2729
Müügitulu, mln eurot	49,9	60,7	59,9	59,8	54,5	64,9
Kulud kokku, mln eurot	52,5	59,1	57,8	58,5	53,8	62,7
...tööjõukulud, mln eurot	6,9	7,4	7,2	7,4	7,5	7,8
Kogukasum (-kahjum), mln eurot	-2,6	1,6	2,1	1,2	0,7	2,2
Lisandväärtus, mln eurot	4,3	9,0	9,2	8,6	8,2	10,0
Investeeringud põhivarasse, mln eurot	1,0	1,1	1,1	2,9	1,5	1,4
Muutus võrreldes eelmise aasta sama kvartaliga, %						
Keskmine tööga hõivatute arv, in	-2,6	-1,6	-1,2	-1,5	-1,0	-4,1
Müügitulu	-0,5	5,0	5,8	4,8	9,3	6,9
Kulud	5,2	3,6	2,8	3,4	2,5	6,0
...tööjõukulud	-5,7	-0,8	-3,2	-1,8	8,0	4,7
Lisandväärtus	-43,0	9,3	18,9	9,1	88,9	11,2
Investeeringud põhivarasse	56,9	-78,3	-21,9	-37,7	40,2	24,2

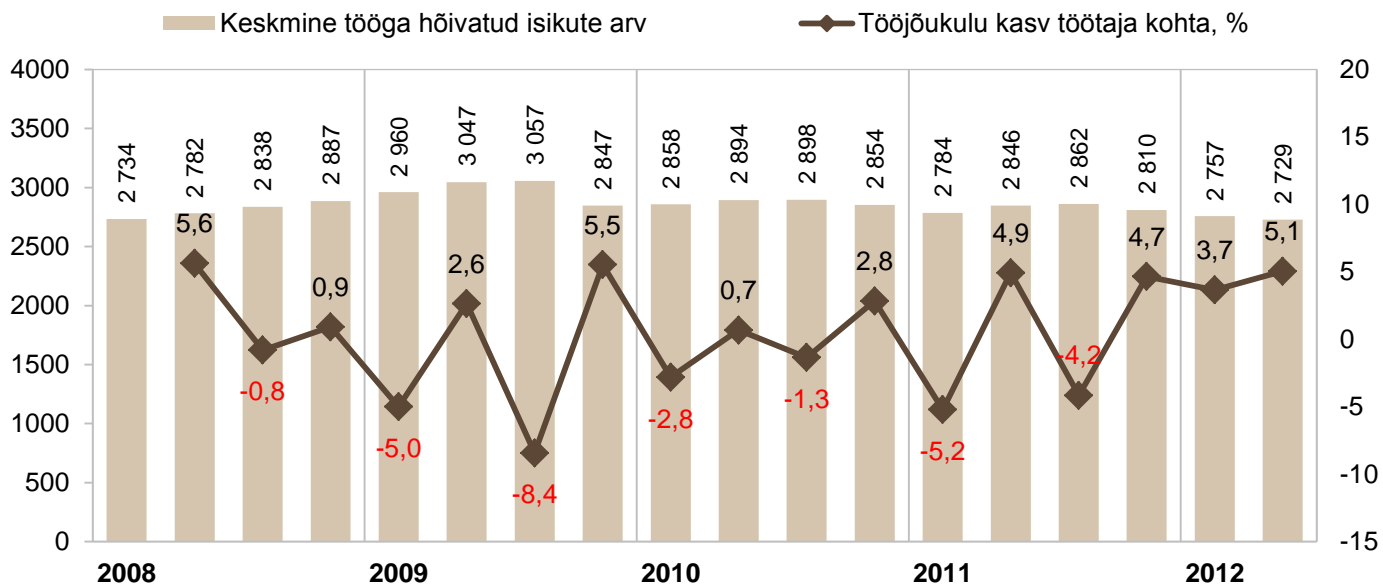
Allikas: SA, TNS Emori arvutused

Tööjõukulude osakaal lihatööstuse kogukuludes

Joonis 6

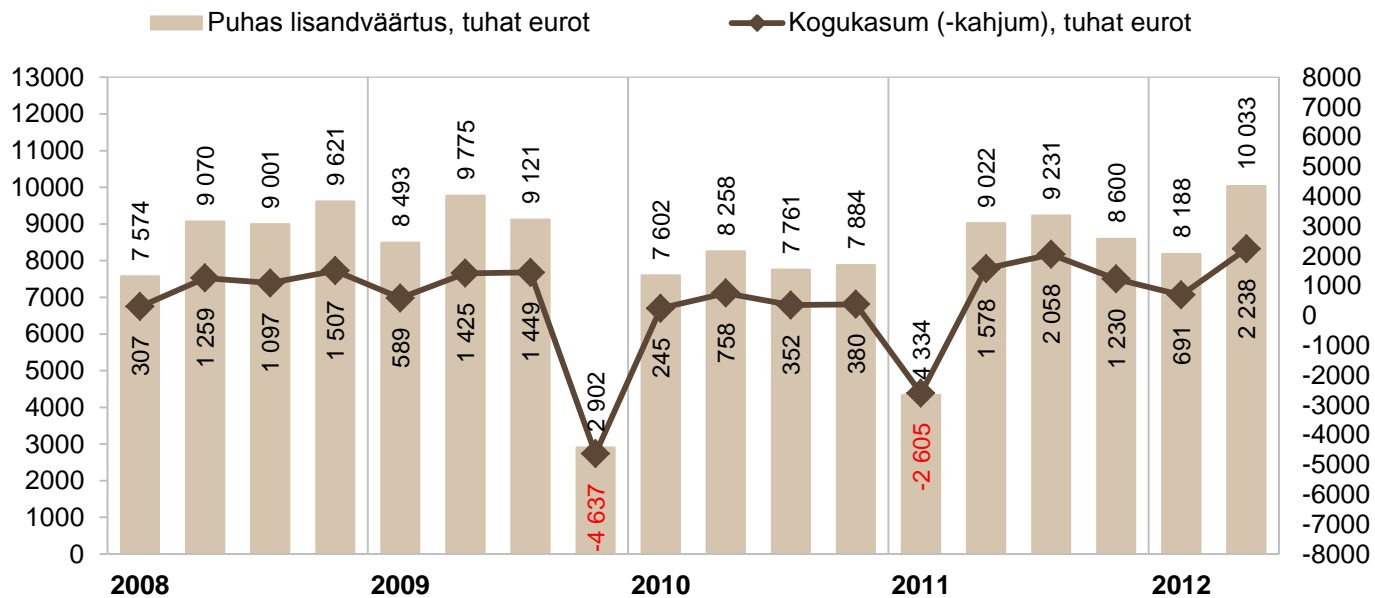


Allikas: SA

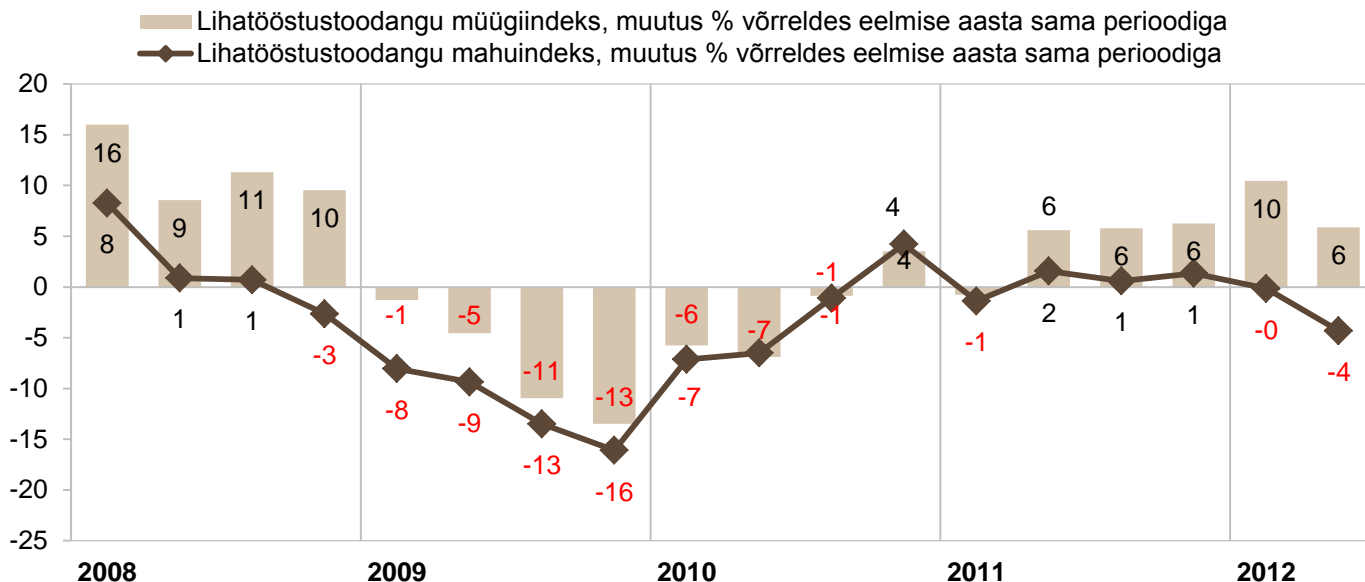


Kasv töötaja kohta on esitatud eelnenud kvartali suhtes

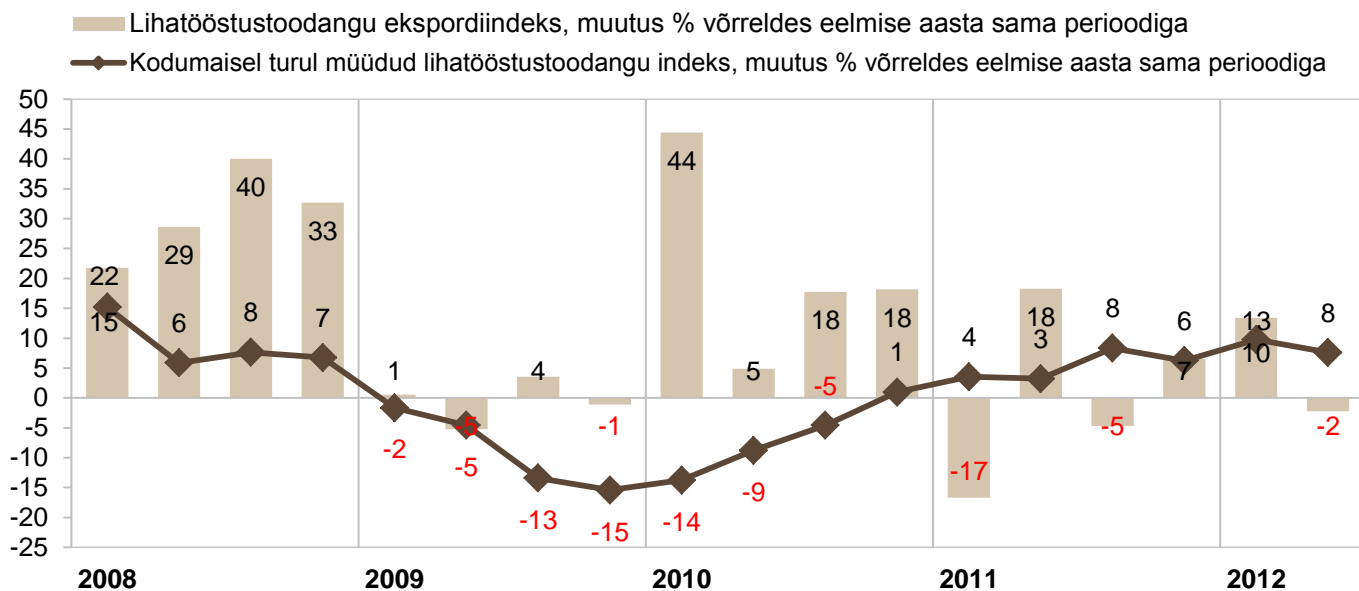
Allikas: SA, TNS Emori arvutused



Allikas: SA



Mahuindeks kajastab toodangu mahu muutust püsihindades võrreldes eelmise aasta sama perioodiga
 Müügiindeks kajastab müüdnud toodangu maksumuse muutust jooksevhindades võrreldes eelmise aasta sama perioodiga
 Allikas: SA



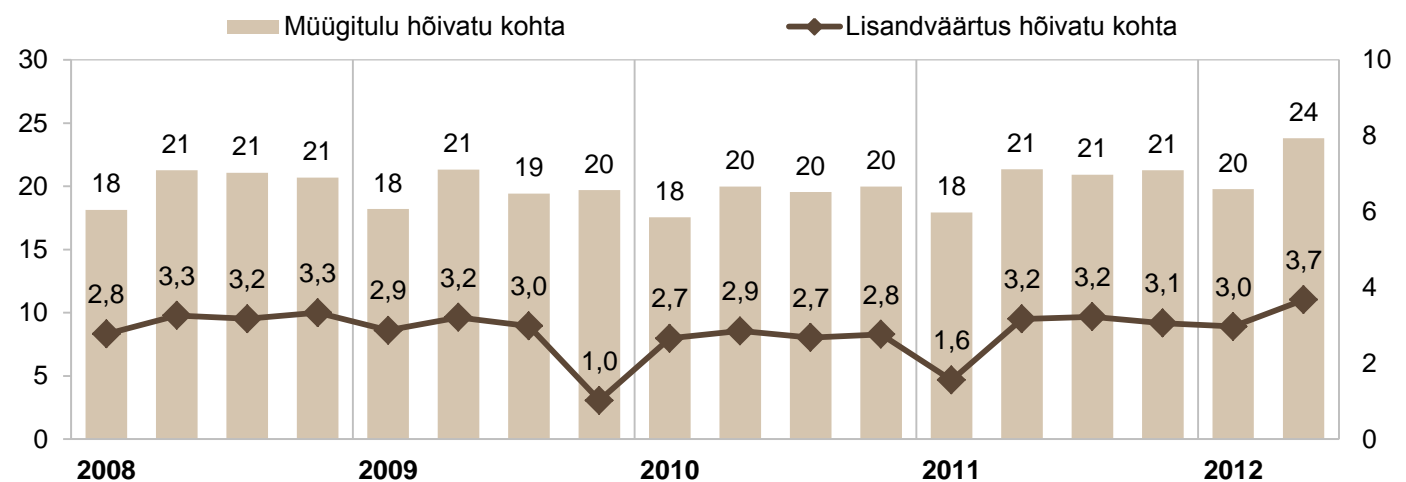
Allikas: SA

	2011				2012	
	I kv	II kv	III kv	IV kv	I kv	II kv
Kogukasumi osatähtsus müügitulus ehk kogurentaablus	-5,2	2,6	3,4	2,1	1,3	3,4
Tööviljakus hõivatu kohta müügitulu alusel, tuhat eurot	17,9	21,3	20,9	21,3	19,8	23,8
Tööviljakus hõivatu kohta puhta lisandväärtuse alusel, tuh	1,6	3,2	3,2	3,1	3,0	3,7
Töökulude tootlikkus puhta lisandväärtuse alusel	0,6	1,2	1,3	1,2	1,1	1,3
Kogutootlikkus puhta lisandväärtuse alusel	0,1	0,2	0,2	0,1	0,2	0,2
Muutus võrreldes eelmise aasta sama kvartaliga, %						
Tööviljakus hõivatu kohta müügitulu alusel, kasv %	2,1	6,7	7,1	6,5	10,3	11,5
Tööviljakus hõivatu kohta puhta lisandväärtuse alusel, kasv %	-41,5	11,1	20,4	10,8	90,8	16,0
Töökulude tootlikkus puhta lisandväärtuse alusel, kasv %	-39,6	10,1	22,8	11,1	74,9	6,2
Kogutootlikkus puhta lisandväärtuse alusel, kasv %	-45,8	5,4	15,7	5,5	84,3	4,9

Allikas: SA, TNS Emori arvutused

Tootlikkus müügitulu ja lisandväärtuse alusel
(tuh €)

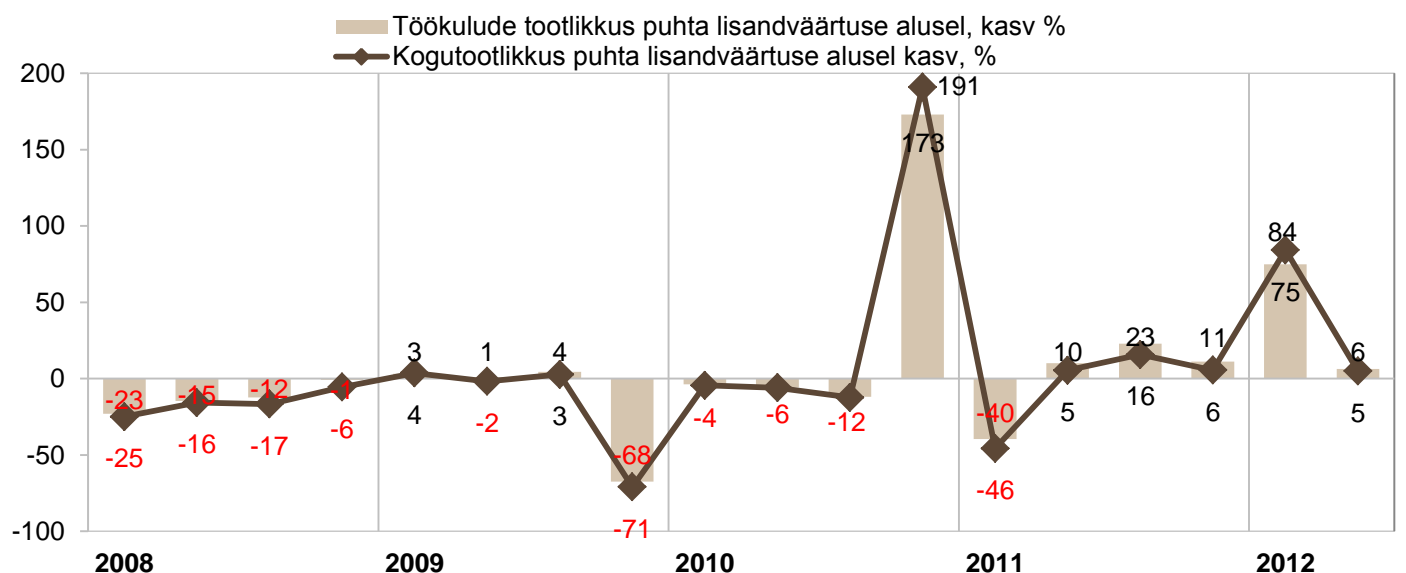
Joonis 11



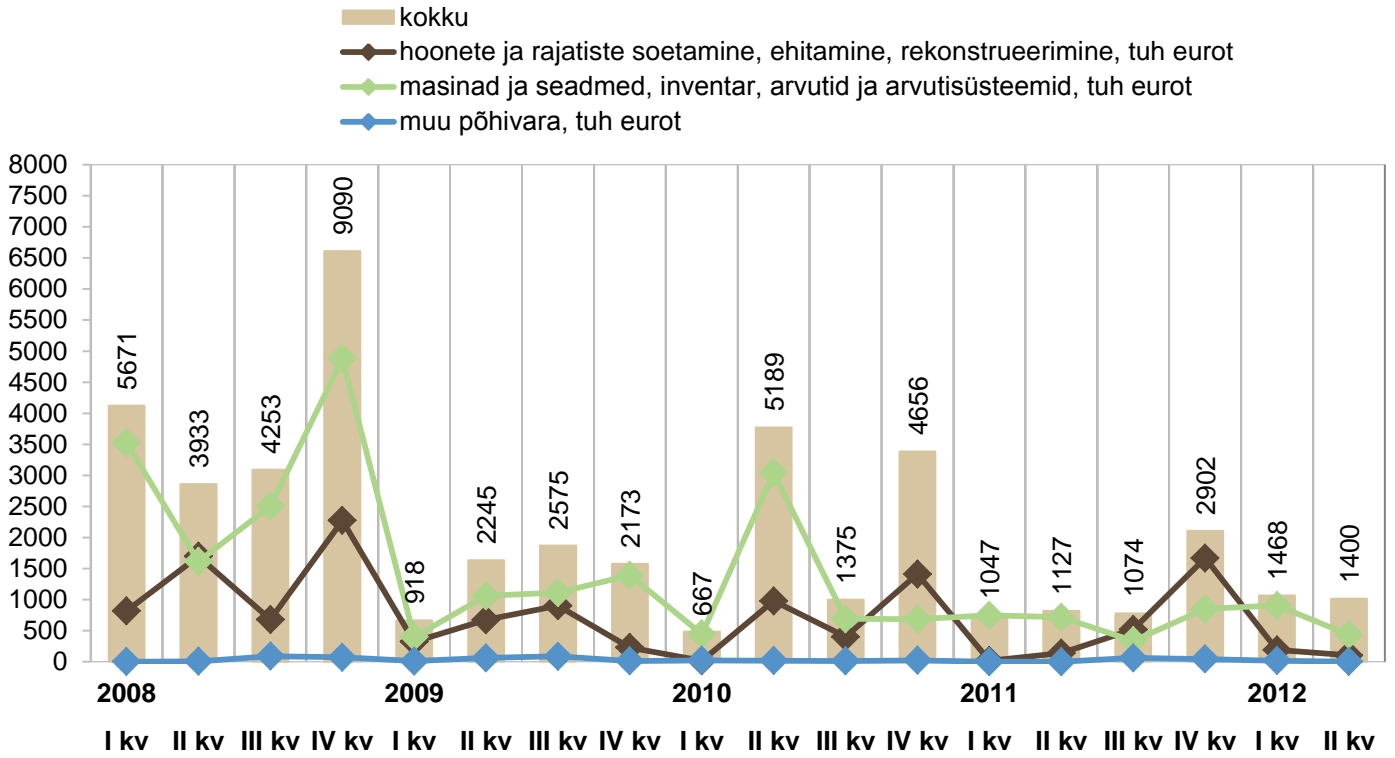
Allikas: SA

Kogutootlikkuse ja töökulude tootlikkuse muutus võrreldes aastatagusega

Joonis 12



Allikas: SA



Allikas: SA

Liha- ja lihatuodete väliskaubandus

Liha- ja lihatoodete väliskaubandus

Lihatoodete väliskaubanduskäive on alates 2010. aasta I poolaastast pidevalt suurenenud. Aastatagusega võrreldes on nii ekspordi kui ka impordi kasvutempo mõnevõrra aeglustunud, kasvumäärad on nii lihatoodete sisse- kui ka väljaveol olnud ligikaudu võrdsed. Kokkuvõtvalt oli liha ja lihatoodete sissevedu 2012. a I poolaastal 1,6 korda suurem kui väljavedu. Võrreldes eelmise aasta sama perioodiga suurenes liha ja lihatoodete väliskaubanduse negatiivne saldo ligi 2,6 mln euro võrra (joonis 14).

Eksport

Lihatoodete eksport Eestist kasvas 2012. a I poolaastal 39 miljoni euroni, s.o ligi 13% võrra, seejuures on kasvanud nii liha ja söödavate subproduktide kui ka valmistoodete ekspordikäive. Väljavedu EL-i liikmesriikidesse on suurenenud 9,6% ehk 3,1 mln euro võrra ja kolmandatesse riikidesse 59,1% ehk 1,3 mln euro võrra.

Peamine eksporditav lihaliik on sealiha, mille eksporditavad kogused kasvasid 2012. aasta I poolaastal aasta varasemaga võrreldes 50% võrra. Sealiha ekspordi kasvu taga on II kvartalis jõustunud elusloomade müügikeeld Venemaale, mille tõttu on elusloomade eksport langenud ning sealiha väljavedu suurenenud. Sealiha ekspordimahtude ja käibe kasvu tõttu kasvas ka sealiha osakaal lihatoodete ekspordis. Sealiha moodustas 2012. aasta I poolaastal enam kui kolmandiku liha ja lihatoodete koguekspordist. Sealiha ekspordihind püsis seejuures peaaegu stabiilsena (tabel 9, tabel 11, joonis 16).

Veiseliha ekspordikogused suurenesid läinud aasta I poolaastaga võrreldes enam kui viiendiku võrra ning veiseliha osakaal lihatoodete koguekspordis püsib kümnendiku lähedal. Veiseliha ekspordihind on aastatagusega võrreldes kasvanud 6% võrra (tabel 9, tabel 10, joonis 16).

Linnuliha ekspordikogused ning ekspordikäive on aasta varasemaga võrreldes vähenenud umbes veerandi võrra, selle tulemusel on linnuliha osakaal koguekspordis langenud läinudaastase kasvu järel uuesti 2010. aasta I poolaasta tasemele. Väikest langust saab täheldada ka linnuliha ekspordihinnas (tabel 9, tabel 12, joonis 16).

Koguekspordis jätkuvalt marginaalset rolli mängiva lambaliha väljaveokogused on kasvanud peaaegu kahekordseks; seejuures jätkab lambaliha ekspordihind langust. Lambaliha väljaveokäive on kasvanud 78% võrra (tabel 9).

Lihatoodete väljavedu on suurenenud eeskätt konservide väljaveo kasvu arvelt. Konservide puhul on märgata ka ekspordihinna kasvu. Vorstitoodete impordikäive ning kogused on veidi langenud (tabel 9).

Import

Lihatooted imporditi 2012. a I poolaastal Eestisse 63,2 miljoni euro eest, mis on ligi 7 miljoni euro ehk 12% võrra enam kui aasta varem. Valdav osa liha ja lihatooted imporditi Euroopa Liidust, import kolmandatest riikidest moodustas alla 1% (tabel 8).

Veise- ja linnuliha ning valmistoodete impordikogused aasta varasemaga võrreldes veidi langesid. Suurim langus oli linnulihal (8%). Sealiha sisseveomahud püsisid stabiilsena. Kogusisseveos marginaalset rolli omava lambaliha sissevedu jätkab kasvulainel. Samas tõusid üsna oluliselt kõigi lihaliikide sisseveohinnad, mistõttu impordikäive kasvas kõigi vaadeldud kategooriate puhul (käibe kasvumäärad jäid põhikategooriate puhul vahemikku 8–15%) (tabel 8-12).

Impordi struktuuris möödunud aasta esimese poolega võrreldes olulisi muudatusi aset leidnud ei ole. Suurima osa liha ja lihatoodete impordist moodustab jätkuvalt sealiha (osakaal koguimpordis 45%). Veiseliha osatähtsus on 15% ning linnuliha osakaal püsib neljandiku piirimail (joonis 15).

Nagu juba mainitud, jätkasid lihasaaduste impordihinnad kasvu. Peamistest imporditüüpidest on kõige enam tõusnud veiseliha hind (18%), kuid ka nii kanalaha kui ka sealiha puhul oli hinnatõus aastatagusega võrreldes kiirem (kasv vastavalt 17% ja 14%) (tabel 10-12).

Veiseliha kaubavahetus ja struktuur riigiti

Kuigi veiseliha ekspordikogused on aastatagusega võrreldes kasvanud ning sissevedu veidi vähenenud, ületab veiseliha import ekspordi siiski ligi 3 korda. Veiseliha eksporditakse sagedamini jahutatud kujul, impordis on taas suurenenud külmutatud liha osakaal.

Veiseliha ekspordi peamisteks sihtriikideks on Soome ja Holland. Hollandi osatähtsus sihtriigina jätkab langust, Soome osatähtsus on tõusnud. Veiseliha imporditi 2012. a I poolaastal Eestisse enim Lätist (34%), import Taanist ning seega ka Taani kui päritoluriigi tähtsus jätkab vähenemist, tõusuteel on veiseliha sissevedu Poolast, mis on tõusnud Läti järel tähtsuselt teiseks päritoluriigiks (sealt toodi veerand imporditud veiselihast) (joonis 17-18).

Sealiha kaubavahetus ja struktuur riigiti

Nagu juba mainitud, kasvas sealiha eksport 2012. aasta I poolel hüppeliselt seoses elussigade ekspordi piiramisega Venemaale, mistõttu asendus see osaliselt sealiha ekspordiga. Sealiha eksporditakse jahutatud kujul sagedamini kui külmutatuna. Sealiha impordikogused jäid poolaasta lõikes võrrelduna stabiilseks, suund impordis on olnud enam külmutatud sealiha poole.

Sealiha ekspordipeamiseks sihtriigiks on Läti, kuid aasta varasemaga võrreldes on Läti osatähtsus langenud (moodustades 2012. aasta I pa 37%). Hüppeliselt on kasvanud Soome ja eriti Venemaale veetavad sealihakogused (riikide osatähtsus koguekspordis vastavalt 26% ja 16%), oluliseks kaubanduspartneriks on sealiha väljaveol ka Leedu (14%).

Peamisteks impordipartneriteks on sealiha puhul jätkuvalt Taani, Saksamaa ja Soome, neist riikidest toodi käesoleva aasta I poolel sisse ligi 2/3 sisseveetud sealihast (joonis 19-20).

Linnuliha kaubavahetus ja struktuur riigiti

Linnuliha puhul on käesoleva aasta esimesel poolel väliskaubanduse mahud vähenenud. Olulisem on vähenemine ekspordi puhul (-24%), kus aasta tagasi sai täheldada järsku tõusu. Seoses väikese ekspordihinna langusega vähenes linnuliha ekspordikäive mahuga võrreldes veelgi enam. Linnuliha puhul ületas import ekspordi ca kolmekordselt. Enamiku linnuliha väliskaubandusest hõlmab kanaliha.

Peamiseks kaubanduspartneriks linnuliha väljaveol on Läti, mille osatähtsus sihtriigina on 2011. a I poolaastal aset leidnud languse järel taas kasvanud (Lätti veeti 64% üldkogusest). Leetu läks 14% koguekspordist, Soome kui sihtriigi osakaal on möödunud aastaga võrreldes langenud.

Kaubanduspartnerite ring linnuliha sisseveol on üsna lai, suurim kogus linnuliha imporditi vaatlusalusel perioodil (nagu ka aasta eest) Soomest, Leedust, Taanist ja Lätist (joonis 21-22).

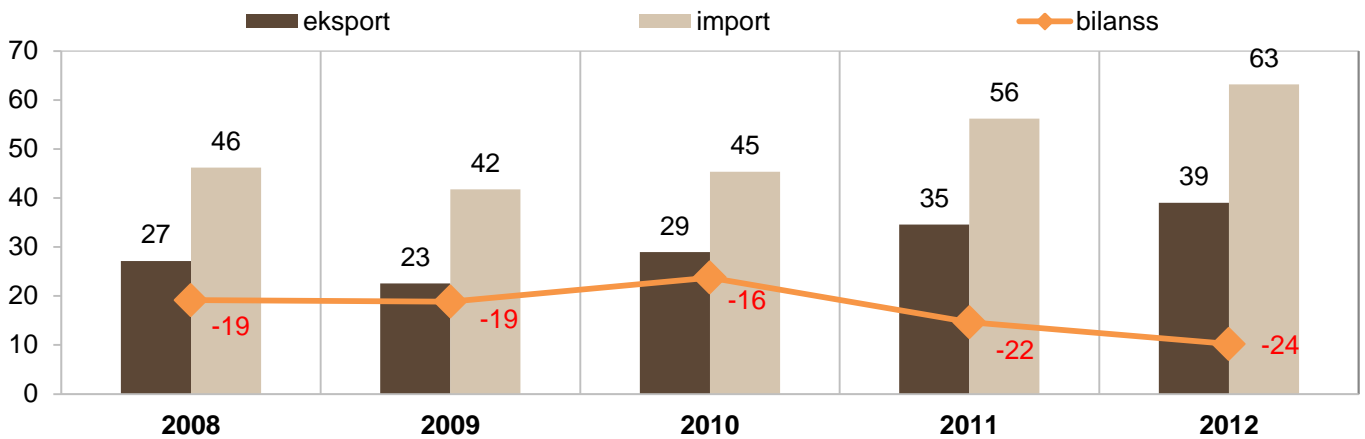
Lihatoodete kaubavahetus ja struktuur riigiti

Vorstitoodete väliskaubanduse mahud on mõnevõrra langenud (eksport 8% ning import koguni veerandi võrra). Peamiselt on tegu eksportimisega, ekspordimaht ületab importi ca kümnekordselt.

Vorstitoodete ekspordist enamiku moodustas väljavedu naaberriikidesse Lätti ja Leetu (kokku 90%). Sisseveo struktuur on riigiti muutunud, kõige enam toodi vorstitooteid aasta I poolel Lätist, Rootsist ja Leedust.

Konservitoodete puhul on väliskaubanduse mahud kasvanud (eksport 12% ning import 5% võrra); seejuures ületab koguseline eksport mõnevõrra importi.

Konservide peamiseks ekspordituruks on jätkuvalt Läti, kuigi pisut on Läti osakaal koguekspordis Soome ja Leedu arvelt langenud. Impordipartnerite ring on üsna lai, enam on konservitooteid aasta I poolel sisse toodud Leedust, Lätist, Poolast ja Saksamaalt (joonis 25-28).

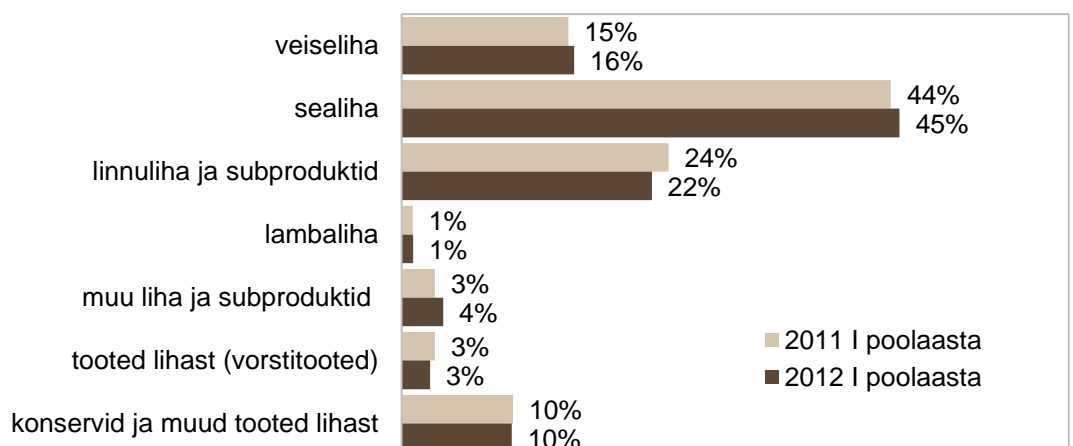


Allikas: PM

	I poolaasta 2011			I poolaasta 2012		
	kogus (t)	summa (tuh €)	hind (€/kg)	kogus (t)	summa (tuh €)	hind (€/kg)
LIHA JA SÖÖDAVAD SUBPRODUKTID	27116,7	45480,9		26099,5	51287,5	
Veiseliha	2750,3	7892,3	2,87	2678,4	9086,6	3,39
sealiha	12366,9	22997,4	1,86	12380,2	26230,6	2,12
linnuliha ja subproduktid	10331,5	12229,7	1,18	9476,0	13177,6	1,39
lambaliha	61,0	555,0	9,10	72,0	605,0	8,40
hobuseliha	6,8	24,9	3,64	18,7	52,9	2,83
subproduktid*	885,5	695,6	0,79	860,1	936,2	1,09
pekk, rasv	546,1	393,6	0,72	456,7	518,9	1,14
muu liha ja subproduktid	59,3	305,0	5,14	52,9	251,2	4,75
soolatud, suitsutatud jm. liha	109,3	387,4	3,54	104,5	428,5	4,10
VALMISTOOTED LIHAST KOKKU	2616,3	6541,4		2557,3	7290,3	
tooted lihast (vorstitooted)	620,0	1548,7	2,50	460,2	1491,2	3,24
Konservid ja muud tooted lihast	1996,3	4992,7	2,50	2097,1	5799,1	2,77
HINNANGULINE		4210,0			4600,0	

* veise-, sea-, lamba- ja hobuse subproduktid

Allikas: PM



Allikas: PM

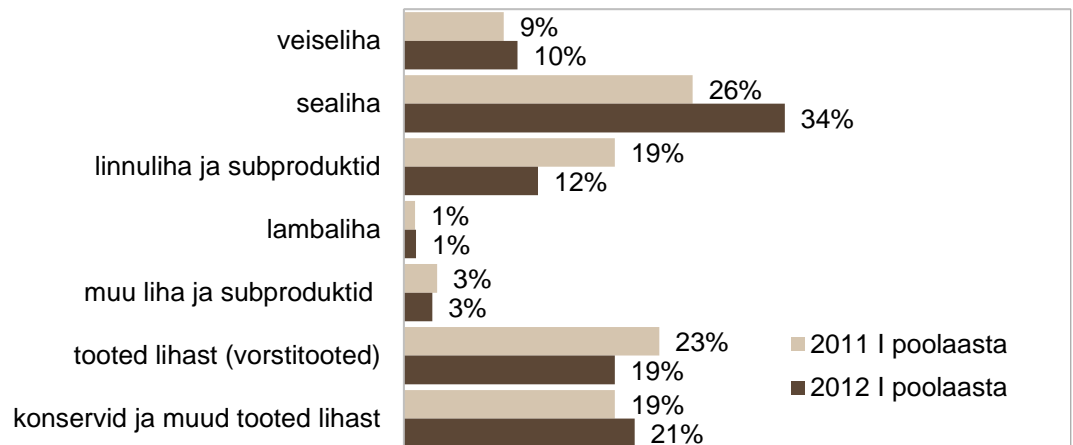
	I poolaasta 2011			I poolaasta 2012		
	kogus (t)	summa (tuh €)	hind (€/kg)	kogus (t)	summa (tuh €)	hind (€/kg)
LIHA JA SÖÖDAVAD SUBPRODUKTID	9489,4	18205,6		10367,8	21818,0	
Veiseliha	787,8	2830,9	3,59	967,7	3706,9	3,83
sealiha	3507,5	8273,2	2,36	5283,0	12406,8	2,35
linnuliha ja subproduktid	4186,8	6050,4	1,45	3170,2	4375,2	1,38
lambaliha	44,5	224,8	5,05	88,7	399,6	4,50
hobuseliha	7,1	35,3	4,97	9,2	37,1	4,03
subproduktid*	836,3	470,0	0,56	748,9	562,7	0,75
pekk, rasv	48,5	12,5	0,26	44,8	26,9	0,60
muu liha ja subproduktid	53,6	270,1	5,04	39,6	249,2	6,29
soolatud, suitsutatud jm. liha	17,3	38,3	2,22	15,7	53,6	3,41
VALMISTOOTED LIHAST KOKKU	7861,0	13126,2		7771,0	14387,2	0,00
tooted lihast (vorstitooted)	5300,7	7305,0	1,38	4887,0	6869,9	1,41
Konservid ja muud tooted lihast	2560,3	5821,2	2,27	2884,0	7517,3	2,61
HINNANGULINE		3280,0			2800,0	

* veise-, sea-, lamba- ja hobuse subproduktid

Allikas: PM

Liha- ja lihatoodete eksport Eestist (rahalisel väljenduses) 2011-2012 I poolaastal osakaal

Joonis 16



Allikas: PM

Veiseliha ekspordi ja impordi struktuur ning hinnad

Tabel 10

	Eksport				Import			
	kogus (t)		hind (€/kg)		kogus (t)		hind (€/kg)	
	2011	2012	2011	2012	2011	2012	2011	2012
	l p/a	l p/a	l p/a	l p/a	l p/a	l p/a	l p/a	l p/a
VEISELIHA kokku	787,8	967,7	3,59	3,83	2750,3	2678,4	2,87	3,39
jahutatud	474,7	577,6	3,39	3,83	1357,2	1151,4	2,74	3,22
külmutatud	313,1	390,1	3,91	3,83	1393,1	1527,0	2,99	3,52

Allikas: PM

Sealiha ekspordi ja impordi struktuur ning hinnad

Tabel 11

	Eksport				Import			
	kogus (t)		hind (€/kg)		kogus (t)		hind (€/kg)	
	2011	2012	2011	2012	2011	2012	2011	2012
	l p/a	l p/a	l p/a	l p/a	l p/a	l p/a	l p/a	l p/a
SEALIHA kokku	3507,5	5283,0	2,36	2,35	12366,9	12380,2	1,86	2,12
sealiha jahutatud	2296,8	3770,7	2,28	2,27	5501,9	5074,3	1,90	2,16
sh. kondita	1389,4	2072,7	2,71	2,47	1345,7	2223,6	2,66	2,49
sealiha külmutatud	1210,7	1512,3	2,50	2,55	6865,0	7305,9	1,83	2,09
sh. kondita	900,6	1215,4	2,89	2,76	4386,2	5391,6	1,91	2,14

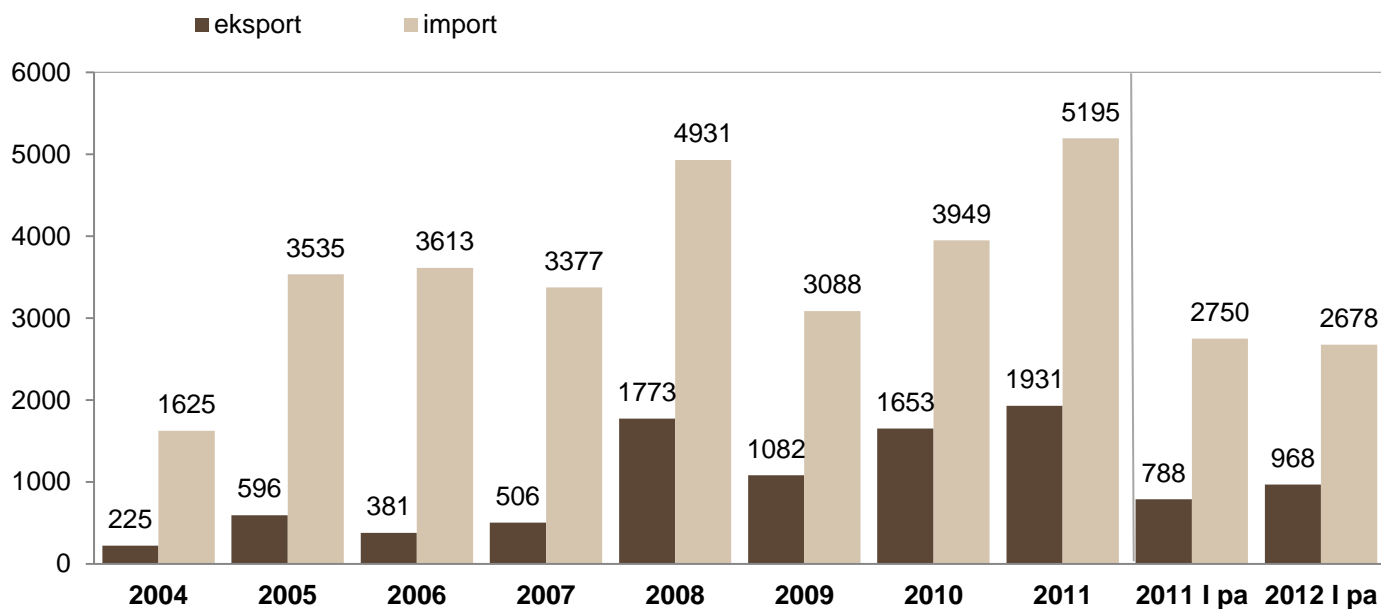
Allikas: PM

Linnuliha ekspordi ja impordi struktuur ning hinnad

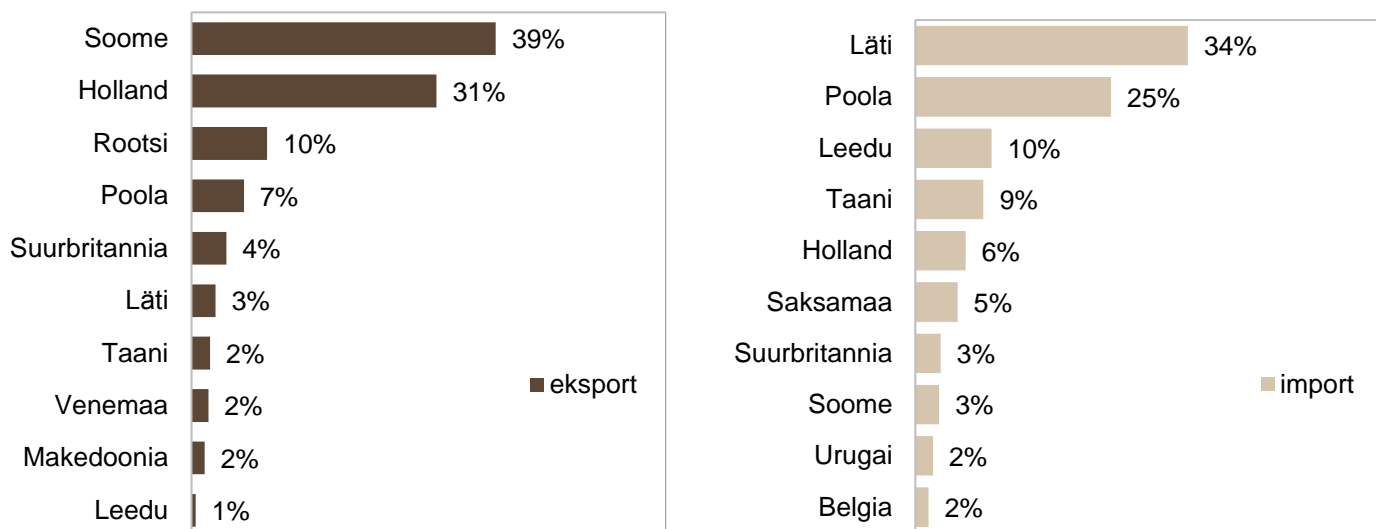
Tabel 12

	Eksport				Import			
	kogus (t)		hind (€/kg)		kogus (t)		hind (€/kg)	
	2011	2012	2011	2012	2011	2012	2011	2012
	l p/a	l p/a	l p/a	l p/a	l p/a	l p/a	l p/a	l p/a
LINNULIHA kokku	4186,8	3170,2	1,45	1,38	10331,5	9476,0	1,18	1,39
kana- ja kukeliha	4010,9	3102,4	1,44	1,36	9433,1	8804,4	1,09	1,30
kalkuniliha	171,1	66,1	1,40	2,05	829,6	604,9	1,97	2,25
pardi- ja haneliha	4,8	1,7	4,00	6,35	68,8	66,6	5,17	5,91

Allikas: PM



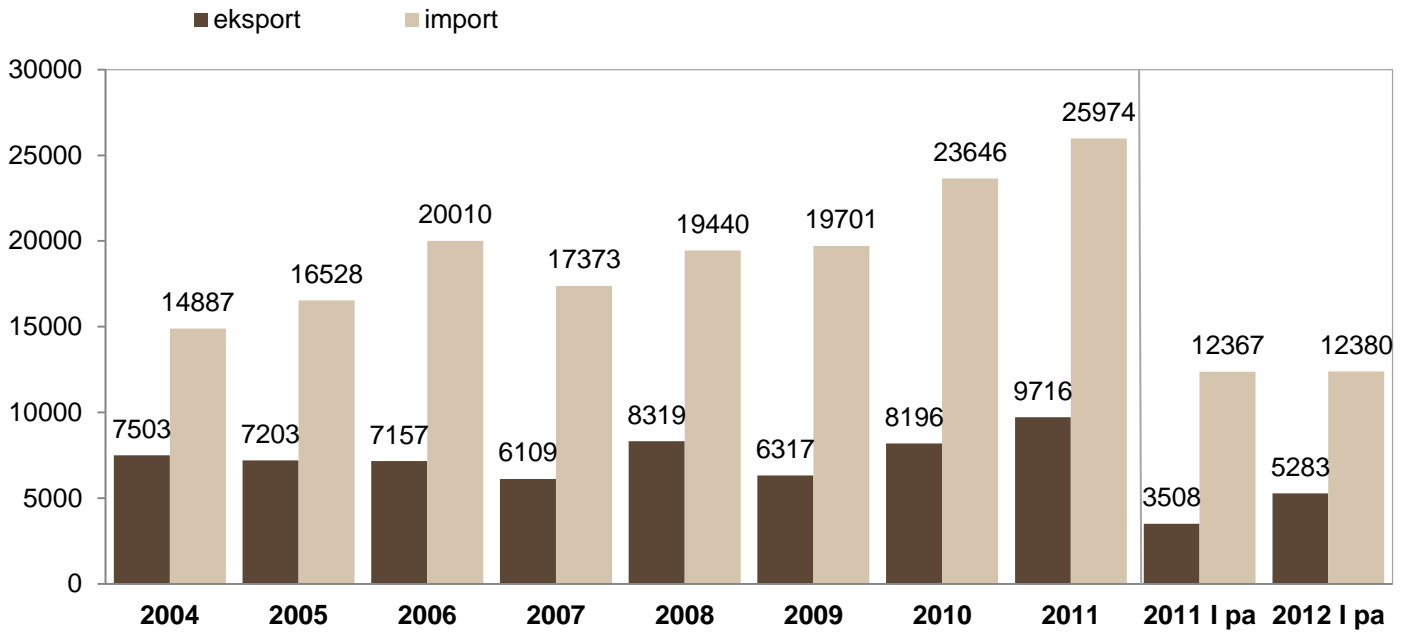
Allikas: PM



Allikas: PM

Sealiha ekspordi ja impordi kogused 2004-2011 ning 2011-2012 I poolaastal
tonni

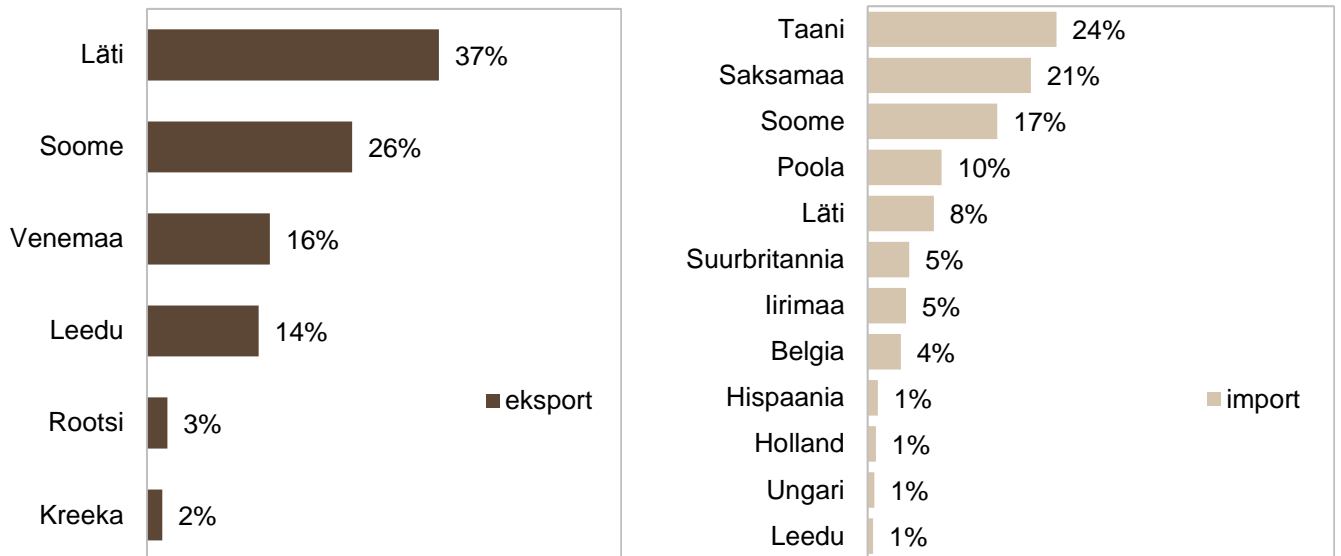
Joonis 19



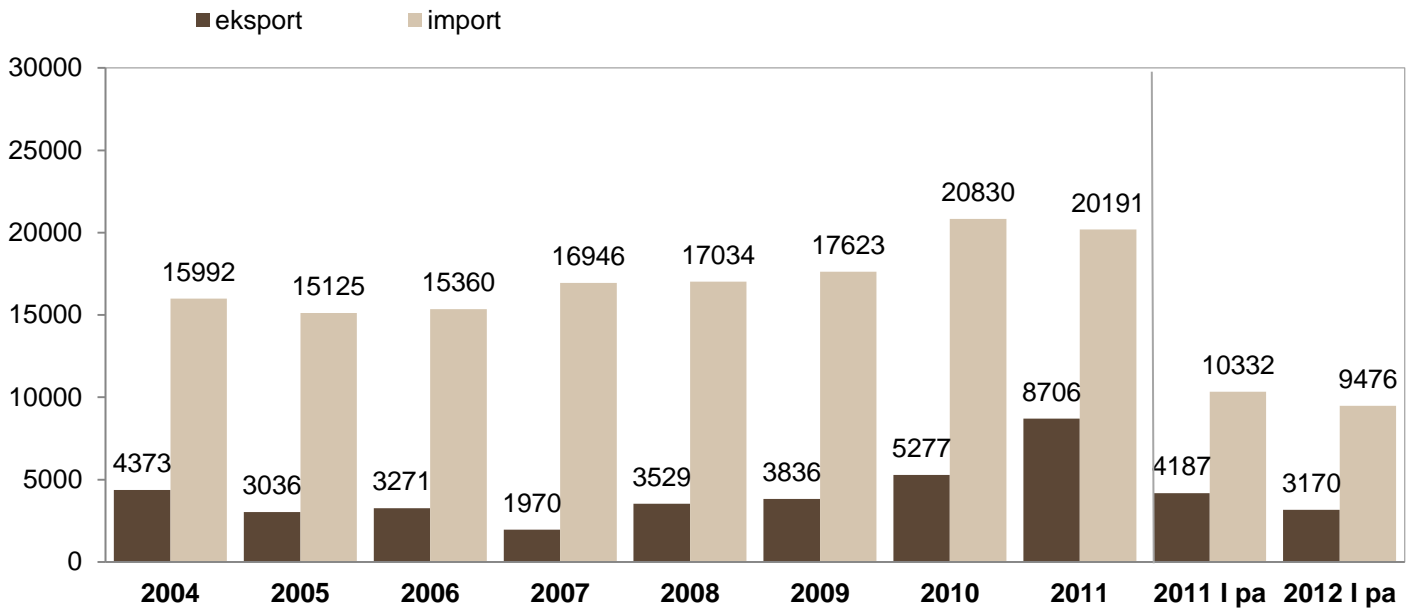
Allikas: PM

Sealiha ekspordi ja impordi struktuur riigiti 2012.a. I poolaastal
(osakaal koguliselt)

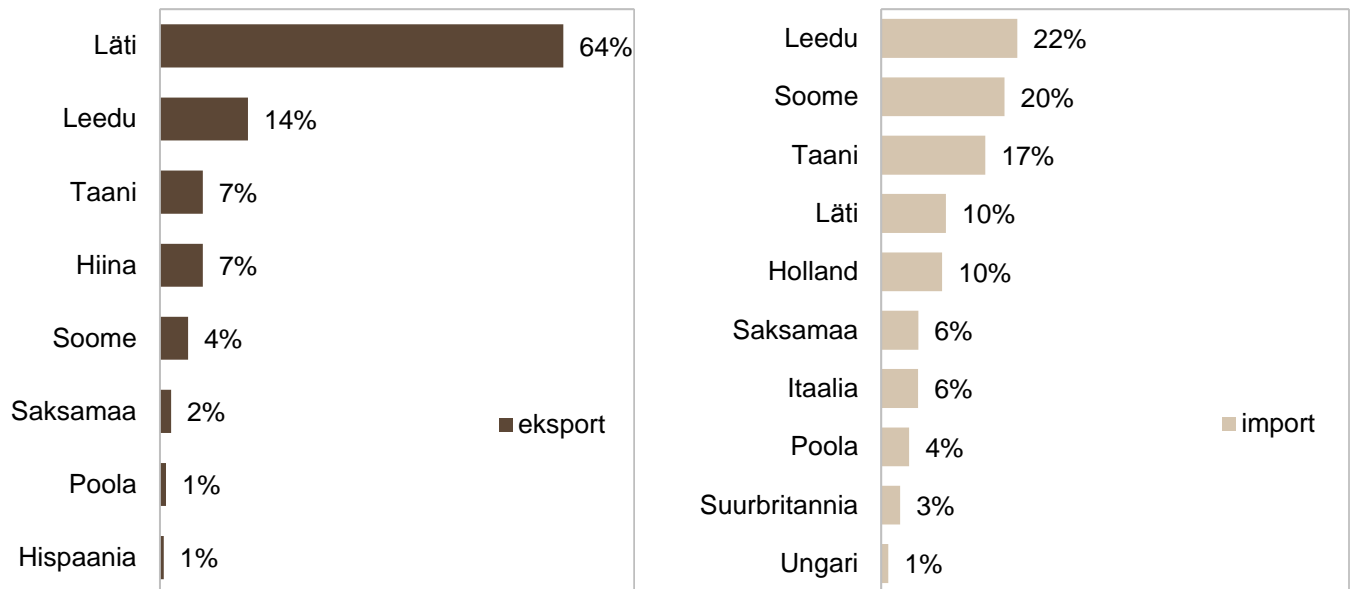
Joonis 20



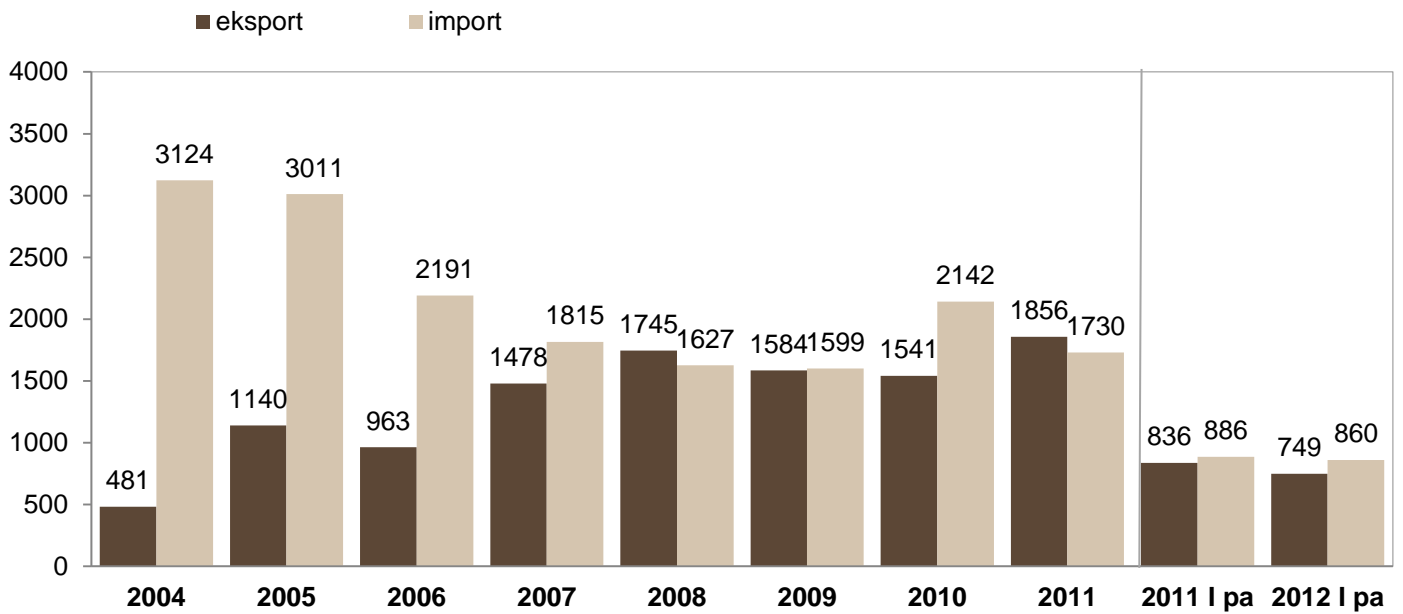
Allikas: PM



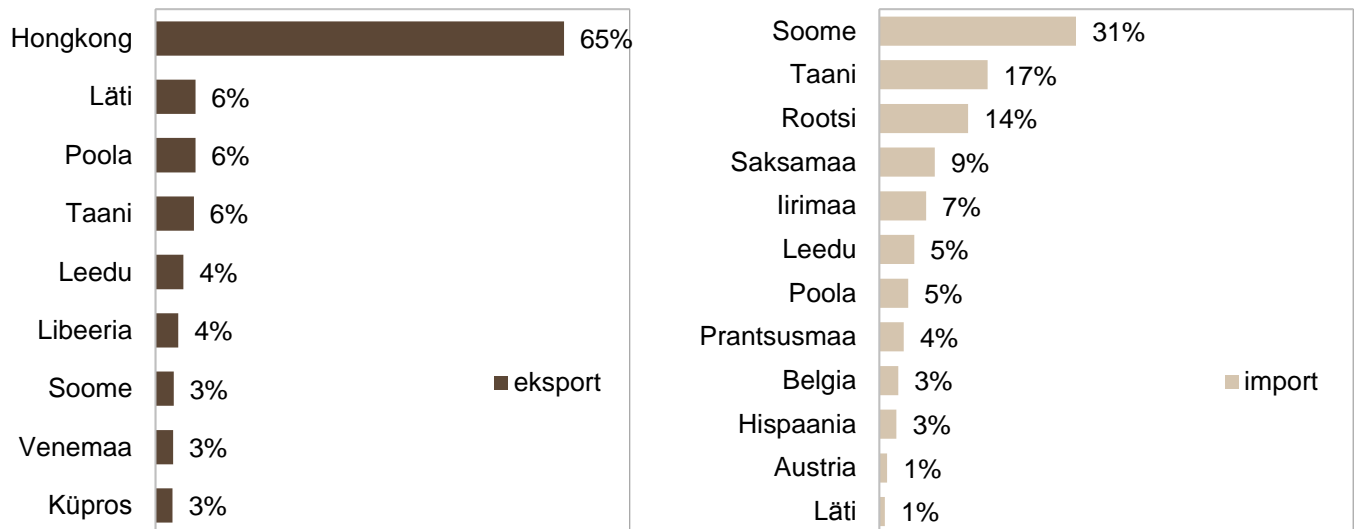
Allikas: PM



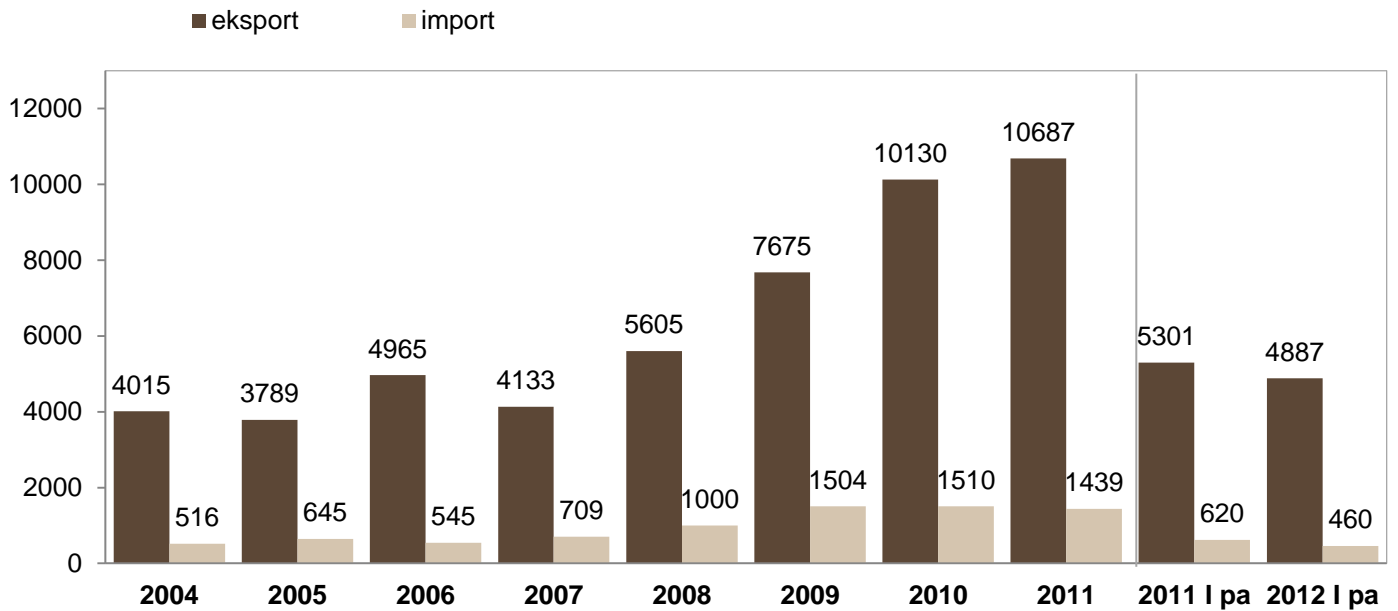
Allikas: PM



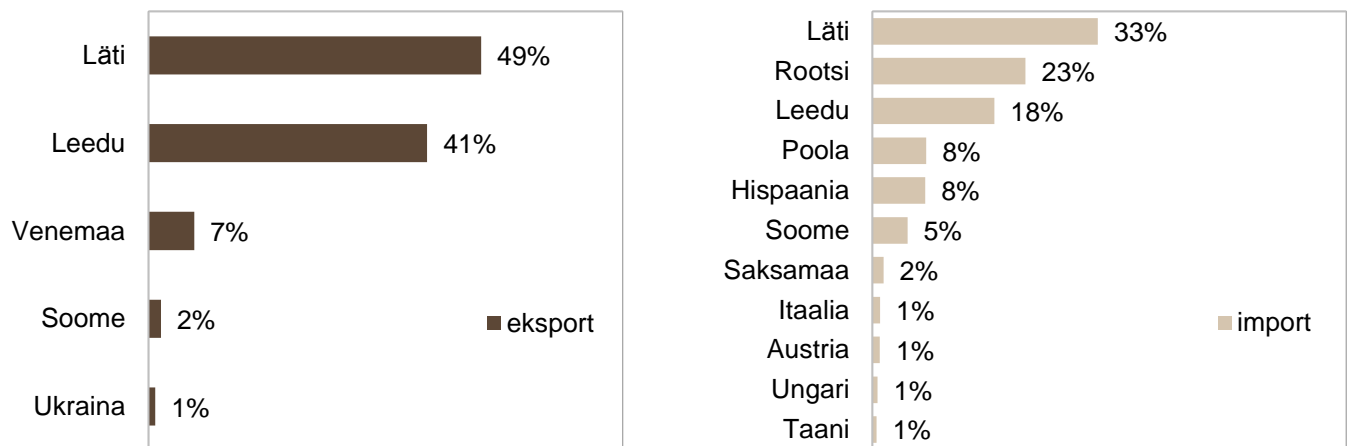
Allikas: PM



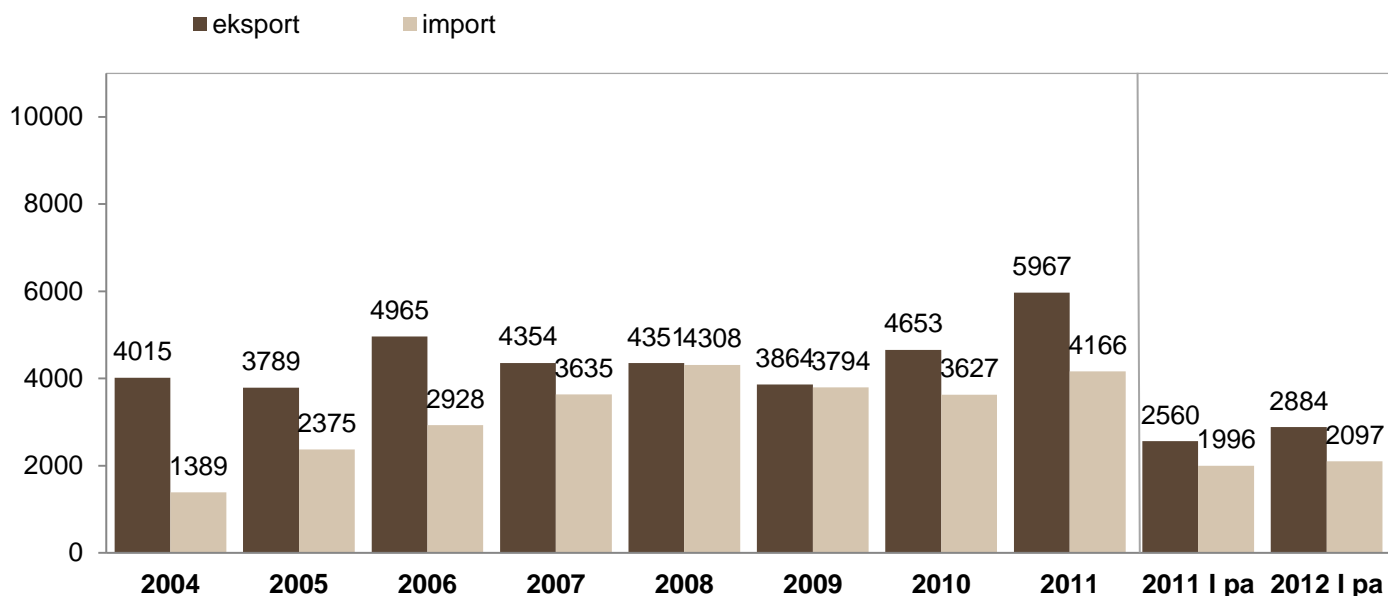
Allikas: PM



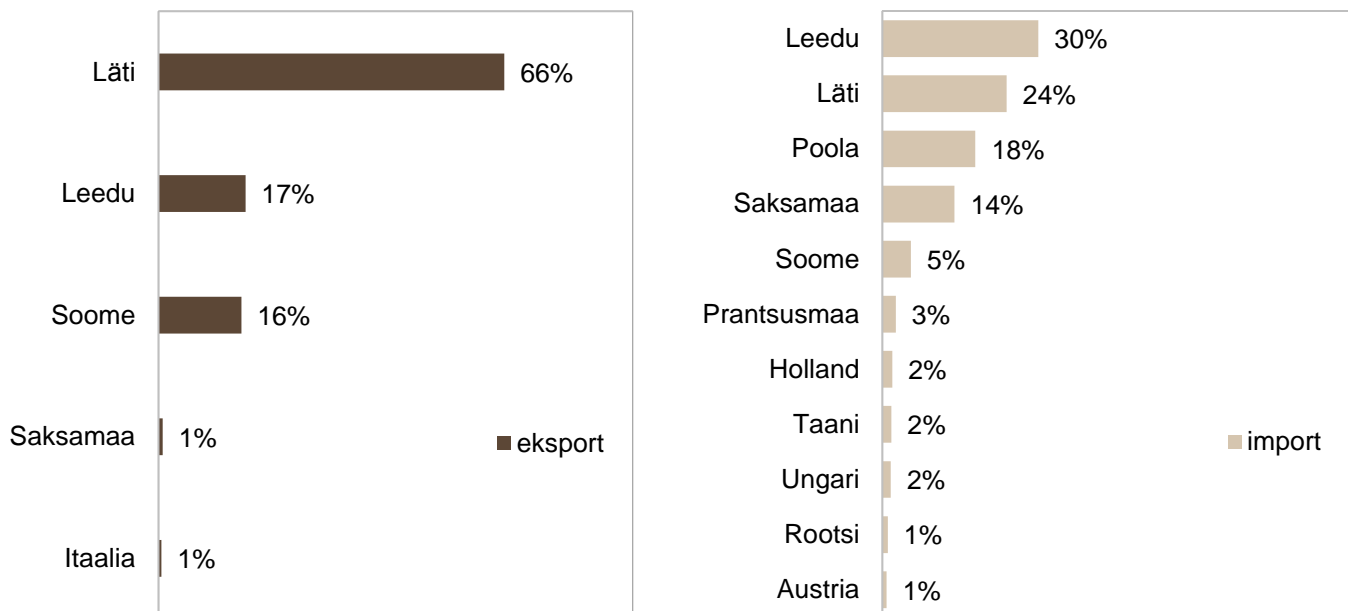
Allikas: PM



Allikas: PM



Allikas: PM



Allikas: PM

TNS

Liha hinnad

Liha hinnad

Liha hinnad on alates 2012. aasta esimesel poolaastal nii Eestis kui ka Euroopa Liidus liikunud valdavalt tõusujoones. Hindade kasv iseloomustab nii kokkuostu- kui ka jaehindu. Eestis on kokkuostuhinnad tõusnud jaehindadest mõnevõrra kiiremini. Nii Euroopa Liidus kui ka Eestis on kõige suurem hinnatõus aset leidnud veiselihasektoris.

Kokkuostuhinnad

Sealiha

2012. aasta I poolal liikusid sealiha kokkuostuhinnad (E-klass) nii Eestis kui ka Euroopa Liidus tõusvas joones. Esimese poolaasta keskmisi hindu aasta varasemaga võrreldes kallines Euroopa Liidu sealiha kokkuostuhind Eestiga pea võrdsel määral (vastavalt 8% ja 7,8% võrra). Lähiriikidest on sealiha kokkuostuhind kasvanud möödunud aasta I poollega võrreldes enim Lätis – 12% võrra. Eesti sealiha kokkuostuhinnad püsivad EL-i keskmisest veidi kõrgemal (tabel 13, joonis 29).

Juunis 2011 oli sigade kõrgeima kokkuostuhinnaga EL-is tegemist Küprosel ja Maltal, madalaim oli kokkuostuhind Hollandis. Kuivõrd Eestis on kokkuostuhinnad olnud EL-iga võrreldes stabiilsemad (EL-is leidis alates möödunud kevadest aset langus ning käesoleva aasta esimesel poolal uus, üsna kiire tõus), kuulub Eesti E-klassi sigade juunikuseid kokkuostuhindu võrreldes suhteliselt väikest hindade kasvu näidanud riikide hulka (joonis 30).

Sealiha kaalutud keskmised kokkuostuhinnad on Eestis aasta varasemaga võrreldes kasvanud kõigis lihaklassides, suurima hüppe on teinud aasta eest langustrendi näidanud emiste kokkuostuhind (tabel 14).

Veiseliha

Veiseliha kokkuostuhinnad (lehmad O3) kasvasid Euroopa Liidus möödunud aasta lõpust alates väga kiiresti, käesoleva aasta kevadel kiire kasv pidurdus ning juunikuus EL-i keskmine hind pisut isegi langes. I poolaasta keskmisi hindu läinud aasta sama perioodiga võrreldes on lehmade (O3) kokkuostuhindade kasv olnud EL-is keskmiselt veelgi kiirem kui aasta eest (tõus 18%). Eestis on veiseliha kokkuostuhinna poolaasta keskmine kasvumäär olnud veel oluliselt kõrgem (30,7%), mis on lähiriikide võrdluses suurim kasvumäär. Keskmisest kiiremast hinnatõusust hoolimata püsib lehmade kokkuostuhind Eestis EL-i keskmisest madalam (tabel 15, joonis 32).

Ka 2012. a juunikuseid kokkuostuhindu aasta varasemaga võrreldes on Eesti nii lehmade (O3) kui ka A-kategooria veiste (alla 2-aastased pullid, lihakar-rasvasusklass R3) kokkuostuhindade puhul hinna kasvu poolest esirinnas. Läinud aasta juuniga võrreldes tõusis kokkuostuhind Eestis kõigis kategooriates, kiireim oli hinnatõus lehmade puhul (joonis 33-34).

Keskmisest kiiremast hinnatõusust hoolimata püsis üldine kokkuostuhindade tase Eestis 2012. a juunis nii D-kategooria kui ka A-kategooria veiste puhul Euroopa Liidus ühena madalamatest (tabel 16).

Lambaliha

Lammaste keskmine kokkuostuhind EL-is langes juunis 2012 võrrelduna juuniga 2011 õige pisut (0,9%), Eesti kokkuostuhind jääb EL-i keskmisele oluliselt alla. Lambaliha kokkuostuhinnad Eestis on väikestest ostukogustest tingituna kõikumama iseloomuga, juunis võis võrreldes aasta algusega täheldada siiski mõningast tõusu. Poolaasta keskmisi võrreldes kasvas lammaste kokkuostuhind 2012. aasta I poolaastal möödunud aasta esimese poolaastaga võrreldes ca 8% (joonis 36).

Broileriliha

Broilerite kokkuostuhindades võib juunis 2012 täheldada aastatagusega võrreldes väikest kasvu (EL-i keskmine +1,5%) (joonis 38).

Jaehinnad

Sealiha jaehinnad Eestis on 2012. a I poolal tasapisi kasvanud, näiteks kondita sealiha hind kaupluses oli juunis aasta algusega võrreldes 3,4% võrra kõrgem, turgudel jäi hinnatase aasta algusele isegi pisut alla. Esimese poolaasta keskmisi hindu võrreldes on aga sealiha hinnatase turgudel tõusnud kauplustega võrreldes oluliselt enam (joonis 31, tabel 17).

Veiseliha puhul on jaehinnad kasvanud sealihaga võrreldes veelgi järsemalt. Näiteks, kui juunis oli kondita veiseliha hind kaupluses jaanuariga võrreldes 1,9% võrra kõrgem, siis esimese poolaasta keskmise hinna võrdluses (nii kondita kui ka kondiga liha) on tõus kaupluses olnud 6,5% ning turgudel ligi 30% (joonis 35, tabel 17).

Lambaliha jaehinnad kaupluses on vähesest pakkumisest tingituna üsna kõikuva iseloomuga. Poolaasta keskmisi hindu aasta varasemaga võrreldes saab siiski täheldada 3,6% hinnatõusu (joonis 37, tabel 17).

Broileri jaehind kauplustes on alates veebruarist püsinud suhteliselt stabiilsena. Turgudel on hinnakõikumised olnud veidi suuremad. Esimese poolaasta keskmise hinnataseme võrdlus aastatagusega näitab kaupluses 6% ning turgudel 3,4% hinnalangust (joonis 39, tabel 17).

Erinevate **lihatoodete** (viinerid, keeduvorst, hakkliha, suitsukarbonaad) hinnad liikusid 2012. a esimesel poolal samuti kasvu suunas; juuni hindu jaanuariga võrreldes kallines enim suitsukarbonaad (20%), kõige vähem viinerid ja keeduvorst (1–4%) (joonis 40).

Lihatoodete hinnavõrdlus Euroopa pealinnades septembris 2012 näitas, et värske seakaelakarbonaadi ning broileri hinnatase oli soodsaim Varssavis ning Balti riikide pealinnades; värske veisevälisfilee hinnatase Riias ning Vilniuses. Kõrgeim oli värske liha hinnatase Londonis ning Põhjamaade pealinnades. Viinerid olid soodsaimad Tallinnas, kalleimad Kopenhaagenis (tabel 18, joonis 41-42).

Sigade (E-klass) kokkuostuhinnad EL-is ja Eestis
€/kg, tapakaalus, käibemaksuta

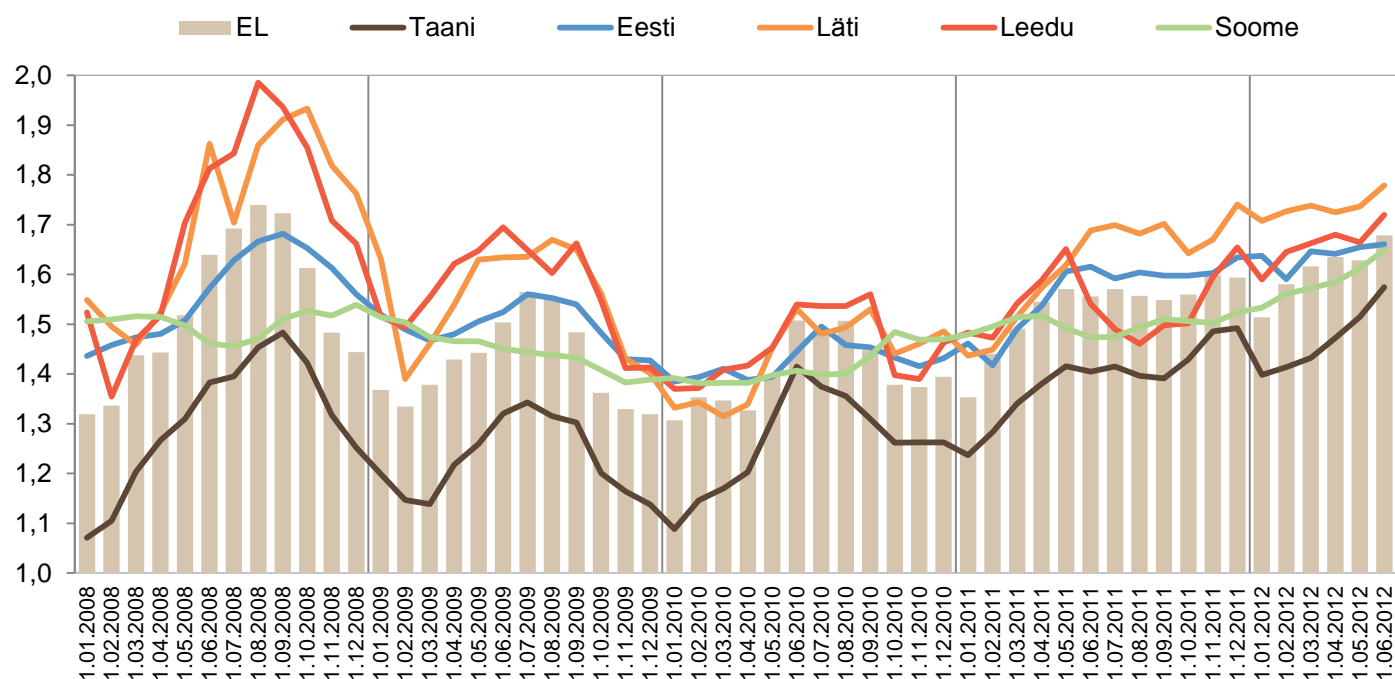
Tabel 13

	2009	2010	2011	2012 10 kuud	I poolaasta				kahe viimase perioodi muutus, %
					2009	2010	2011	2012	
EL keskmine	1,42	1,40	1,53	1,69	1,41	1,37	1,49	1,61	8,0
Taani	1,23	1,27	1,39	1,55	1,21	1,22	1,34	1,47	9,5
Soome	1,45	1,42	1,50	1,63	1,48	1,39	1,50	1,59	5,7
Läti	1,55	1,43	1,62	1,79	1,55	1,39	1,55	1,74	12,0
Leedu	1,57	1,46	1,54	1,73	1,59	1,43	1,55	1,66	7,1
Rootsi	1,38	1,46	1,48	1,67	1,30	1,37	1,42	1,56	9,8
Eesti	1,49	1,42	1,56	1,69	1,50	1,40	1,52	1,64	7,8

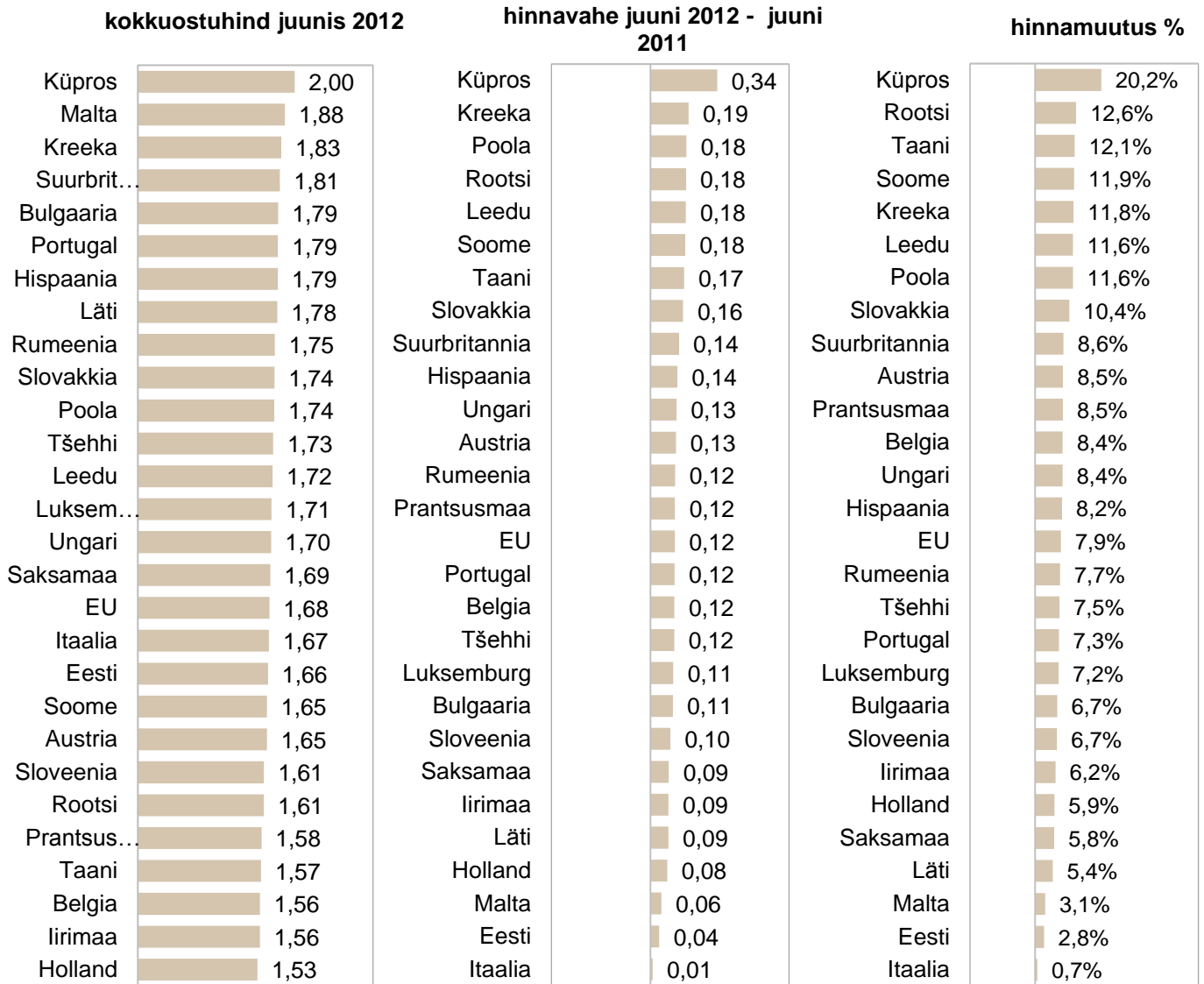
Allikas: Euroopa Komisjon, EKI, TNS Emor

Sigade (E-klass) kokkuostuhindade muutused EL-is, Eestis ja lähiriikides
€/kg, tapakaalus, käibemaksuta

Joonis 29



Allikas: Euroopa Komisjon



Allikas: Euroopa Komisjon

Sigade kuu keskmised kaalutud kokkuostuhinnad Eestis 2012.a. I poolaastal
€/kg, tapakaalus, käibemaksuta

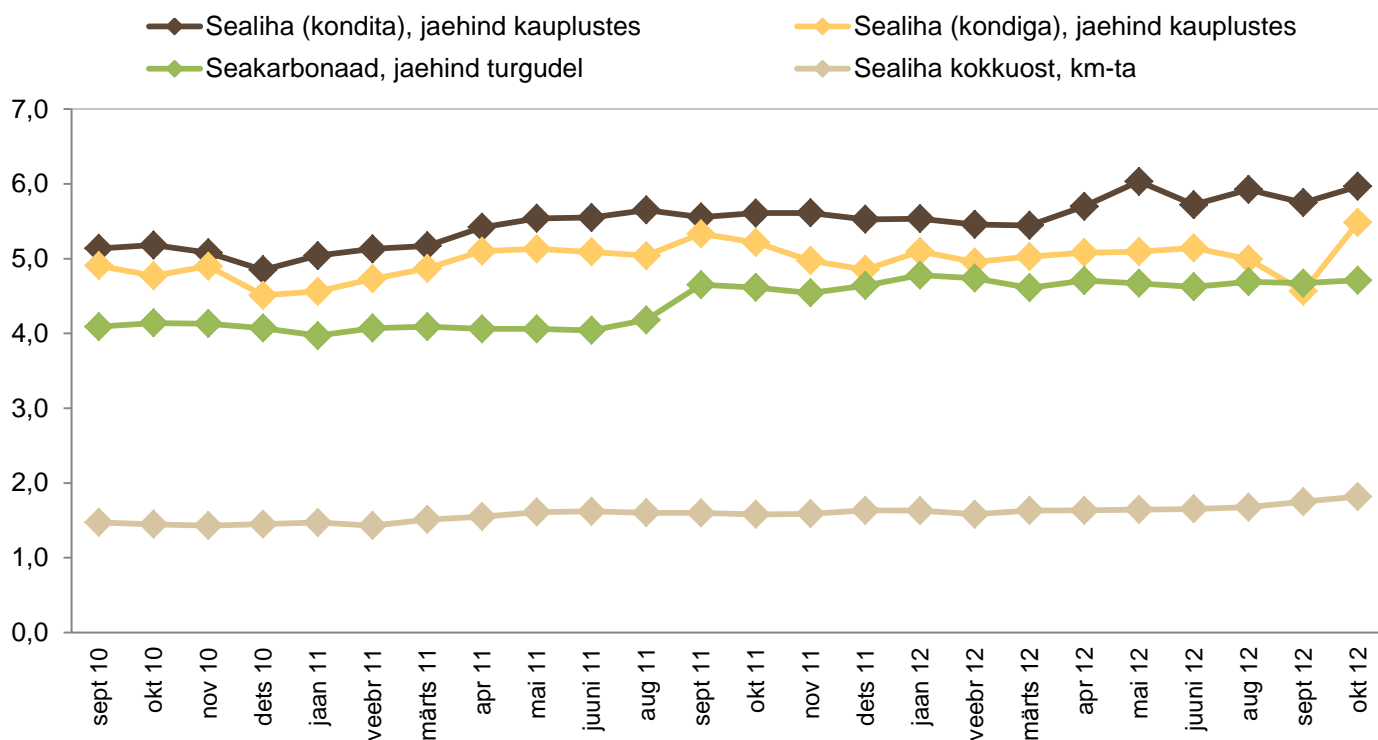
Tabel 14

	jaan. 2012	veeb. 2012	märts 2012	apr. 2012	mai 2012	juuni 2012	juuni 12/ 12, muutus, %	jaan. muutus, %	juuni 12/ juuni 11, muutus, %
Sealiha KOKKU	1,63	1,58	1,63	1,63	1,64	1,65		1,4	1,9
Sead SEUROP	1,64	1,59	1,64	1,64	1,66	1,66		1,4	1,3
S	1,68	1,63	1,69	1,69	1,70	1,70		1,0	2,5
E	1,62	1,58	1,63	1,62	1,63	1,64		1,1	1,3
U	1,52	1,49	1,56	1,54	1,53	1,56		3,0	2,1
R	1,39	1,29	1,39	1,41	1,49	1,57		12,8	2,0
O	-	-	-	1,37	-	-			
P	-	-	-	-	-	-			
Emised	0,97	0,96	0,98	1,01	1,02	1,03		6,6	20,2

Allikas: TNS Emor

Sealiha hinnad Eestis kuude lõikes september 2010 - oktoober 2012
€/kg

Joonis 31



Allikas: EKI, TNS Emor

Lehmade (O3) kokkuostuhinnad EL-is ja Eestis
€/kg, tapakaalus, käibemaksuta

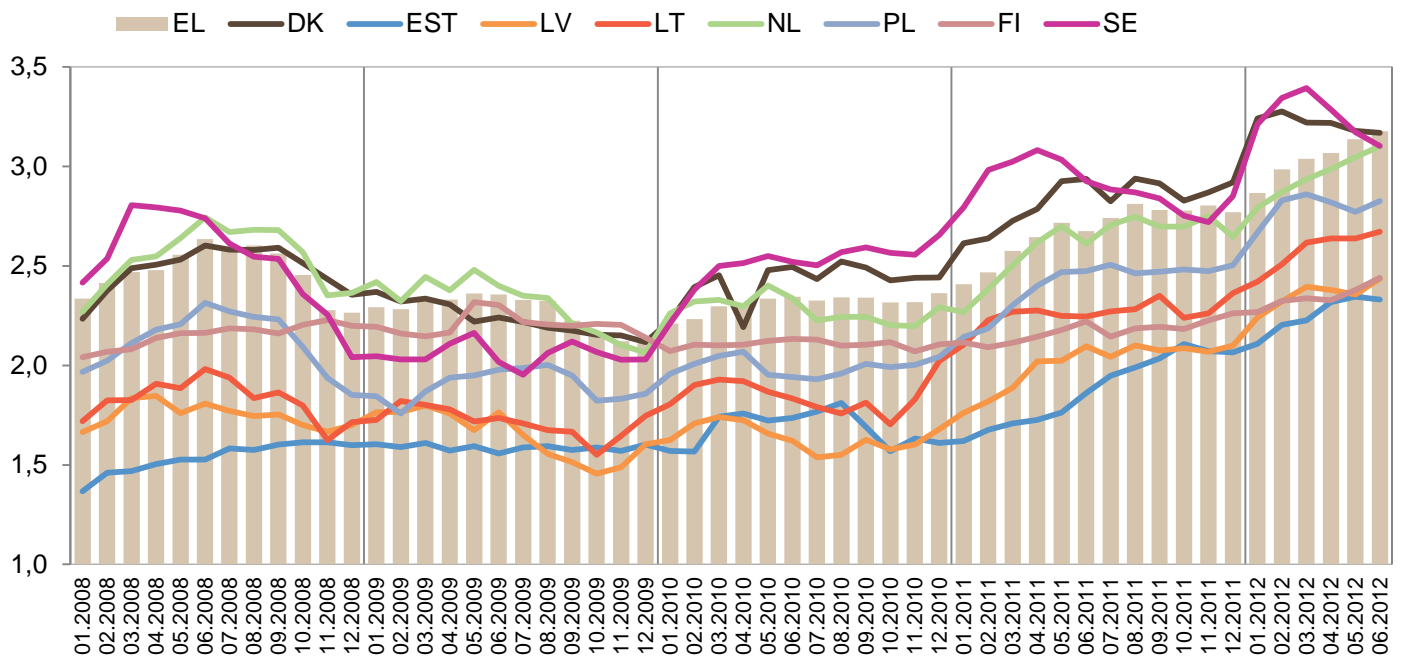
Tabel 15

	2009	2010	2011	2012 9 kuud	I poolaasta				kahe viimase perioodi muutus, %
					2009	2010	2011	2012	
EL	2,27	2,31	2,68	3,11	2,33	2,29	2,58	3,05	18,0
Taani	2,23	2,42	2,83	3,22	2,30	2,37	2,77	3,22	16,1
Eesti	1,59	1,68	1,88	2,30	1,59	1,68	1,73	2,26	30,7
Läti	1,65	1,64	2,01	2,37	1,75	1,68	1,93	2,35	21,7
Leedu	1,71	1,85	2,26	2,61	1,76	1,88	2,23	2,58	15,9
Holland	2,31	2,28	2,61	3,01	2,41	2,32	2,51	2,96	17,6
Poola	1,90	1,99	2,41	2,85	1,89	2,00	2,33	2,80	20,1
Soome	2,21	2,11	2,17	2,38	2,21	2,11	2,14	2,35	9,4
Rootsi	2,05	2,51	2,90	3,25	2,07	2,45	2,97	3,25	9,3

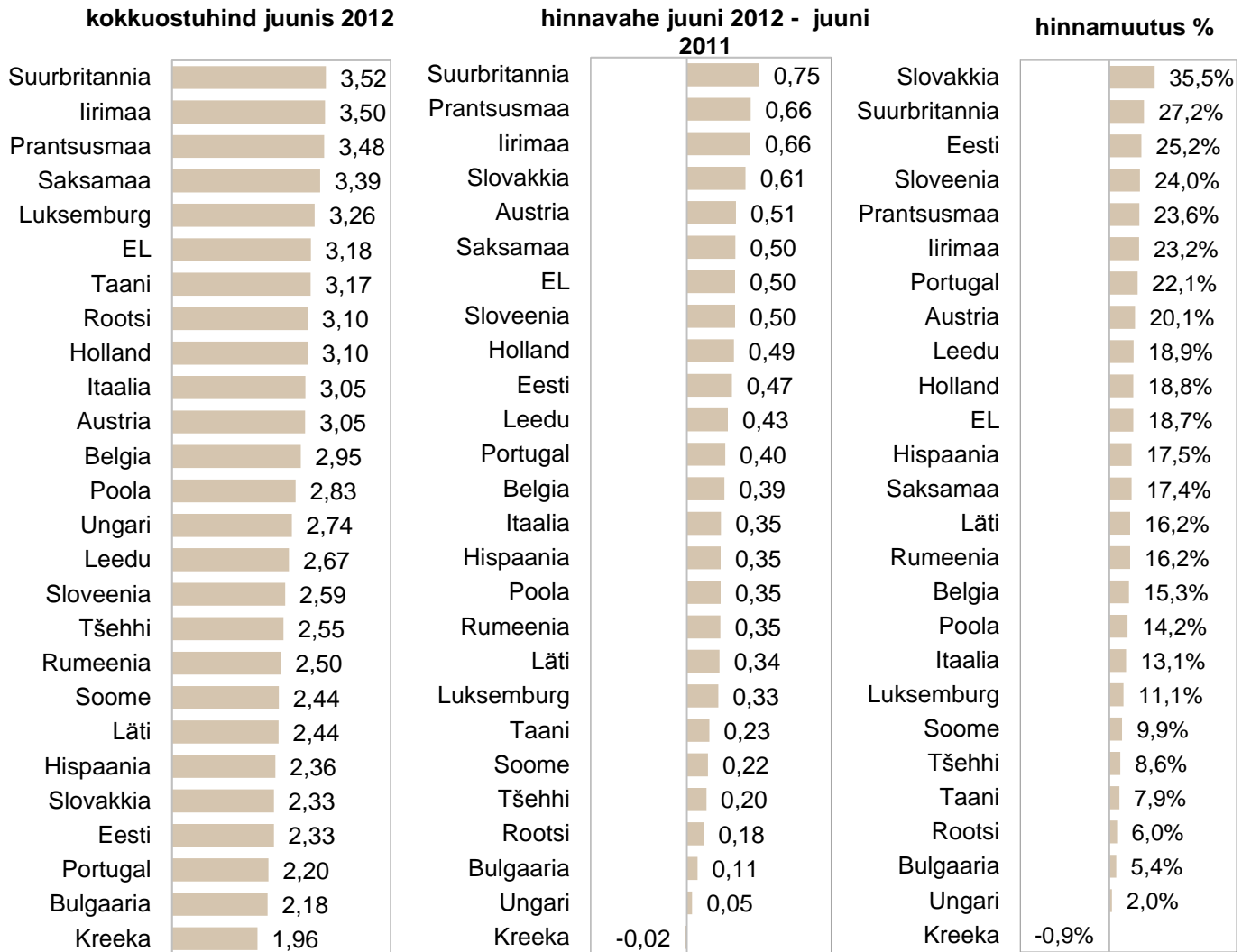
Allikas: Euroopa Komisjon, EKI, TNS Emor

Lehmade (O3) kokkuostuhindade muutused EL-is, Eestis ja lähiriikides
€/kg, tapakaalus, käibemaksuta

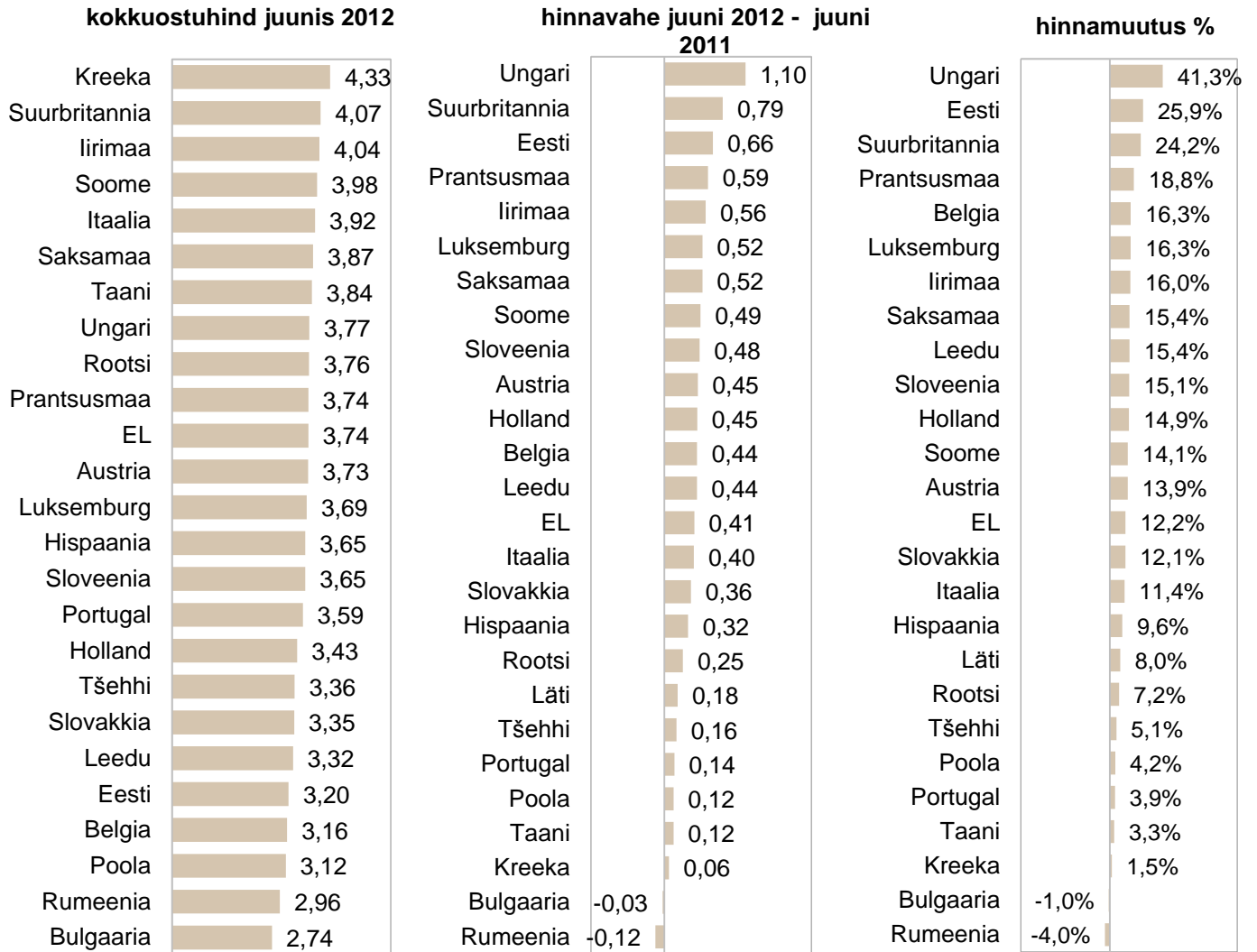
Joonis 32



Allikas: Euroopa Komisjon



Allikas: Euroopa Komisjon



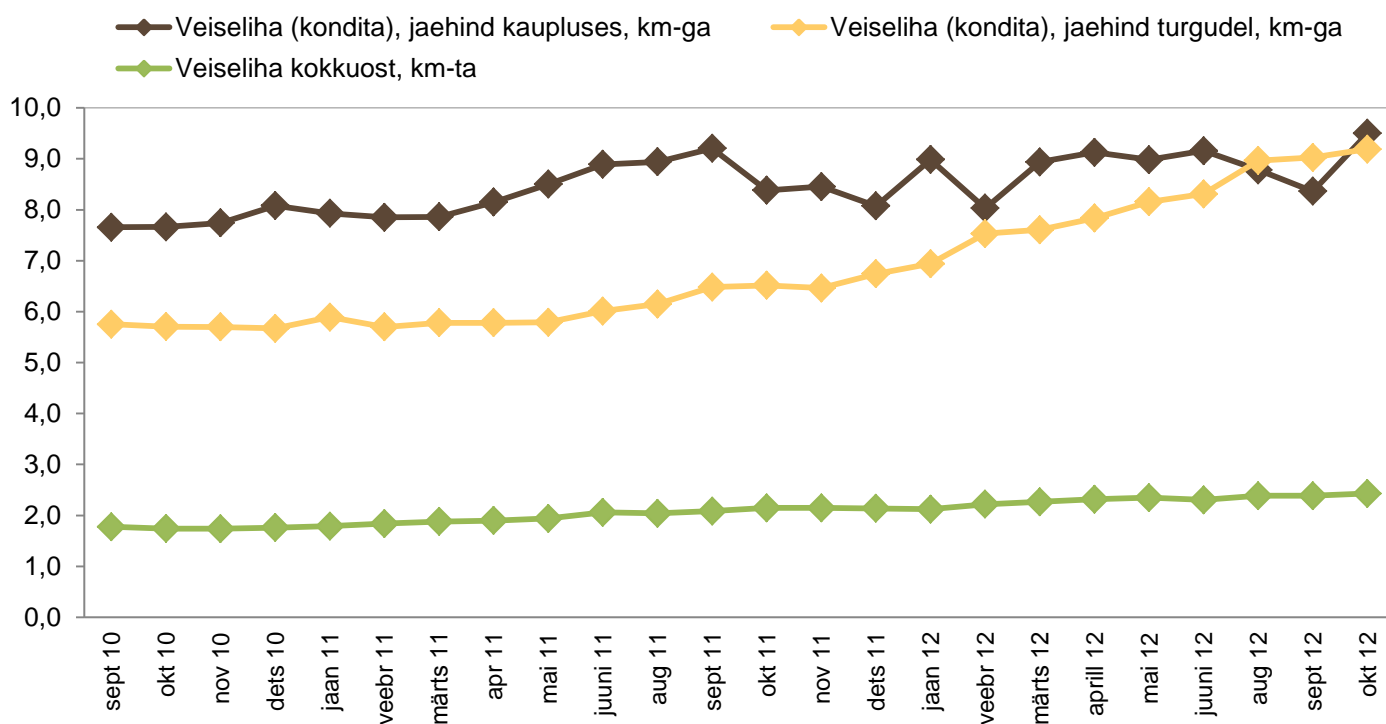
Allikas: Euroopa Komisjon

	jaan. 2012	veeb. 2012	märts 2012	apr. 2012	mai 2012	juuni 2012	juuni 12/ 12, muutus, %	jaan. 12, muutus, %	juuni 12/ juuni 11, muutus, %
EUROP	2,12	2,22	2,27	2,32	2,35	2,31		8,7	11,9
A- Pullid alla 2.a.	2,47	2,68	2,61	2,65	2,62	2,59		4,9	13,6
B - Muud pullid	2,17	2,63	2,26	2,61	2,64	2,73		25,9	14,4
C - Härjad	3,37	2,65	2,37	2,35	2,93	2,76		-18,1	22,1
D - Lehmad	2,00	2,05	2,08	2,11	2,11	2,13		6,8	23,3
E - Mullikad	2,25	2,37	2,32	2,26	2,49	2,50		11,1	14,6

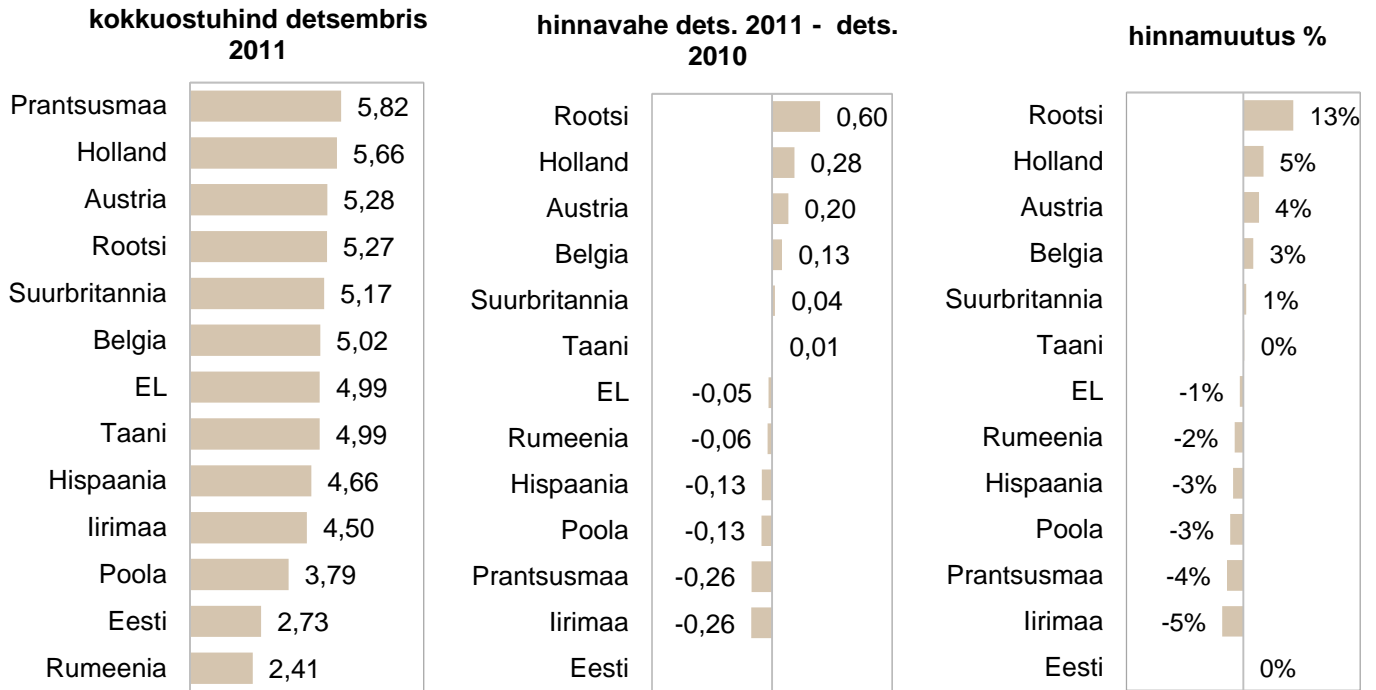
Allikas: TNS Emor

Veiseliha hinnad Eestis kuude lõikes september 2010 - oktoober 2012
€/kg

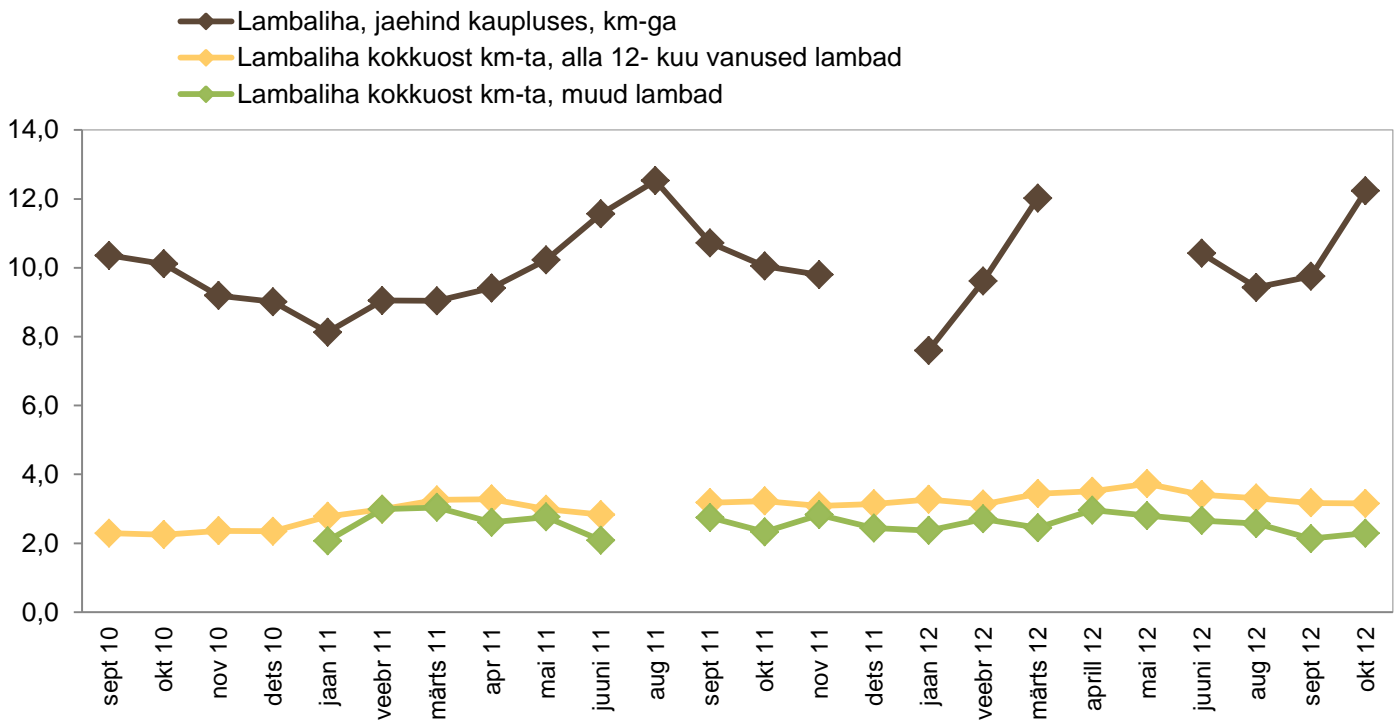
Joonis 35



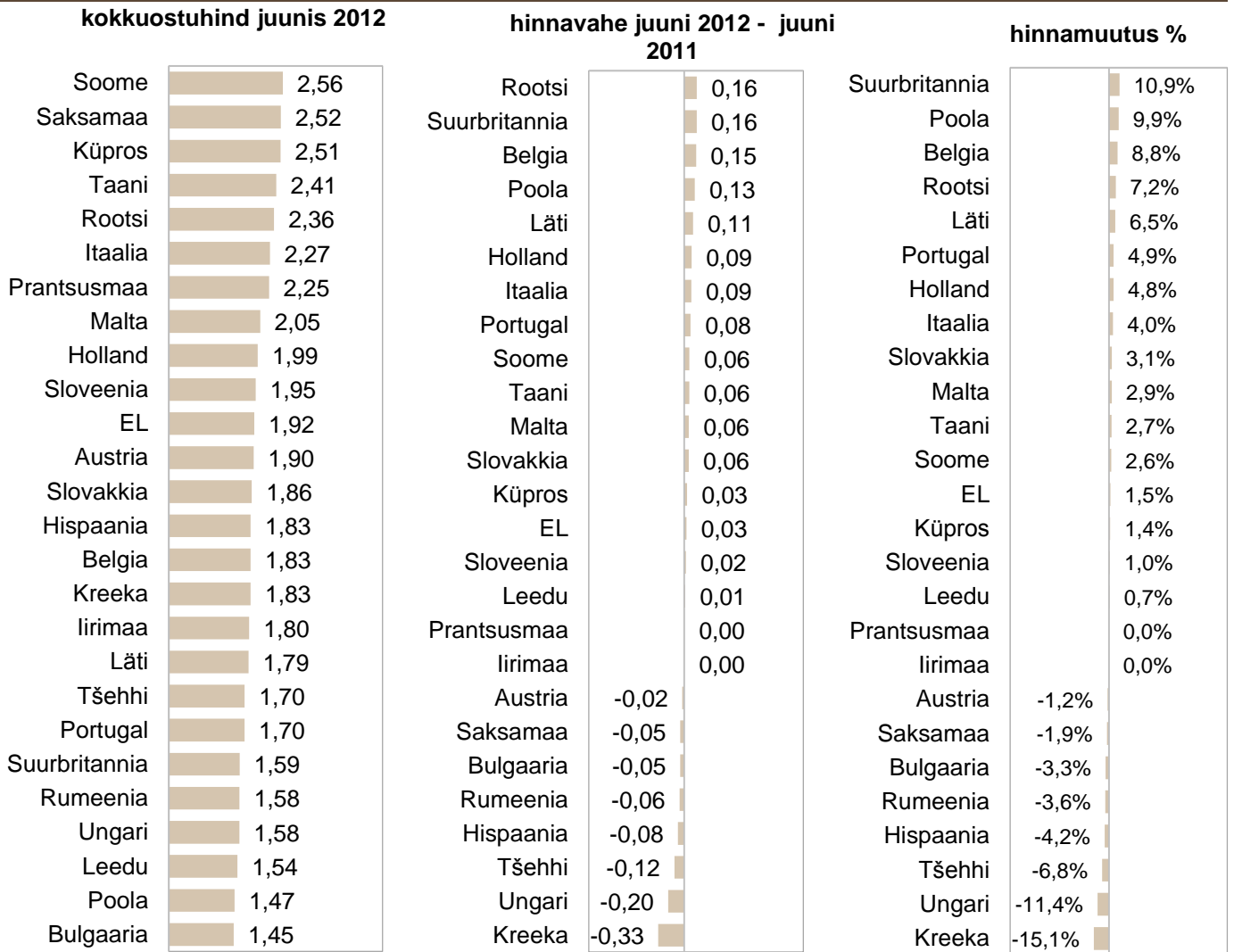
Allikas: EKI, TNS Emor



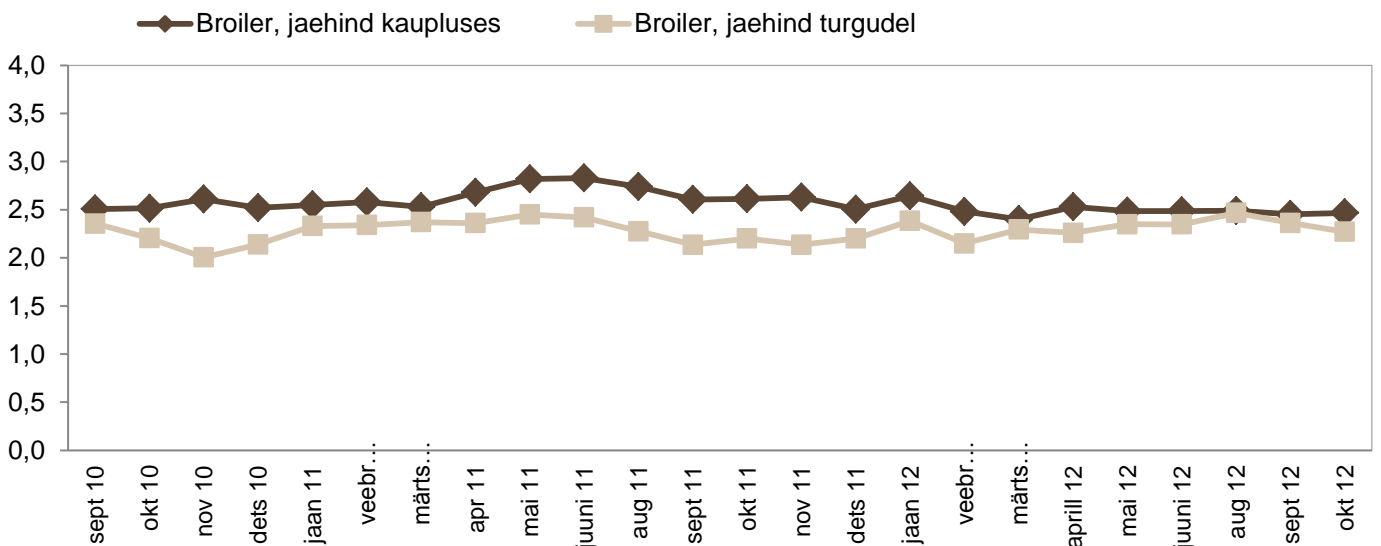
Allikas: Euroopa Komisjon



Allikas: EKI, TNS Emor



Allikas: Euroopa Komisjon



Allikas: EKI, TNS Emor

€/kg

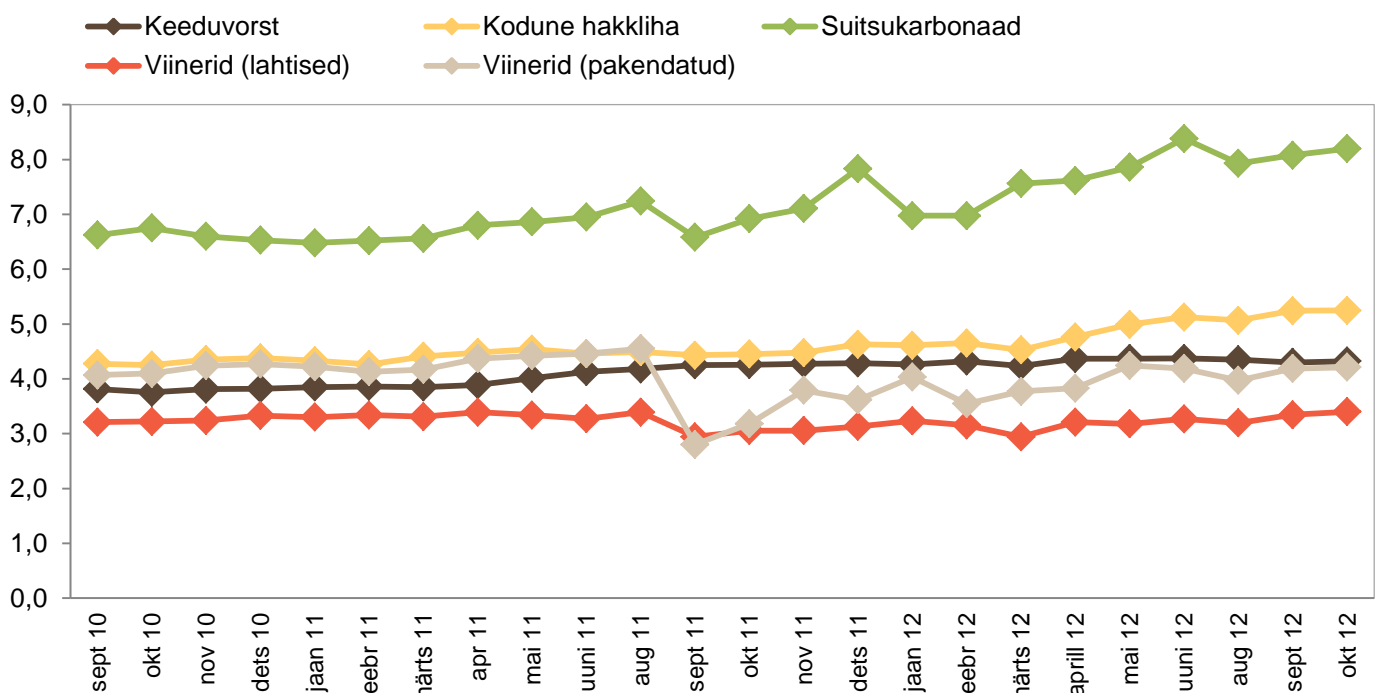
	I poolaasta				kahe viimase perioodi muutus, %
	2009	2010	2011	2012	
SEALIHA					
kokkuostuhind	1,50	1,40	1,53	1,63	6,3
jaehind turgudel	3,86	3,73	3,64	4,21	15,7
jaehind kaupluses	5,29	4,96	5,11	5,36	4,8
ekspordihind	2,58	2,26	2,36	2,35	-0,4
impordihind	1,79	1,75	1,86	2,12	13,9
VEISELIHA					
kokkuostuhind	1,77	1,83	1,90	2,26	19,0
jaehind turgudel	4,56	4,69	4,95	6,40	29,5
jaehind kaupluses	6,54	6,74	6,75	7,19	6,5
ekspordihind	2,45	3,08	3,59	3,83	6,6
impordihind	2,40	2,34	2,87	3,39	18,2
LAMBALIHA					
kokkuostuhind	2,28	2,34	2,81	3,04	8,2
jaehind kaupluses	8,84	9,20	9,57	9,91	3,6
ekspordihind	10,05	6,63	5,05	4,50	-10,7
impordihind	5,38	6,63	9,10	8,40	37,3
BROILER					
jaehind turgudel	2,80	2,30	2,38	2,30	-3,4
jaehind kaupluses	2,78	2,56	2,67	2,50	-6,0
ekspordihind	1,46	1,44	1,45	1,38	-4,6
impordihind	1,22	1,13	1,11	1,29	16,4

Allikas: Euroopa Komisjon, EKI, TNS Emor, PM

Lihatoodete hinnad Eestis kuude lõikes september 2010 - oktoober 2012

Joonis 40

€/kg, käibemaksuga



Allikas: EKI, TNS Emor

September 2012	Sea kaelakarbonaad (värske)	Veise välisfilee (värske)	Viinerid (sea või loomaliha)	Broiler (värske)
Tallinn	5,99 -8%	15,99 14%	3,79 0%	2,19 -27%
Riia	3,86 -39%	8,19 -29%	5,46 -1%	2,57 -3%
Vilnius	5,21 0%	6,37 0%	5,89 10%	2,60 0%
Helsinki	8,49 0%	16,90 0%	5,82 7%	6,49 28%
Stockholm	11,62 47%	11,62 4%	4,44 4%	4,56 26%
Varssavi	3,14 -10%	- -	4,33 5%	1,67 -7%
Praha	5,35 3%	14,84 22%	4,38 -13%	3,21 17%
Amsterdam	- -	10,50 -4%	8,71 10%	5,52 -15%
Berliin	7,79 24%	11,79 0%	10,75 134%	4,49 0%
Kopenhagen	9,38 0%	24,13 28%	11,25 52%	5,36 9%
London	9,39 -22%	28,52 44%	8,75 18%	4,07 12%

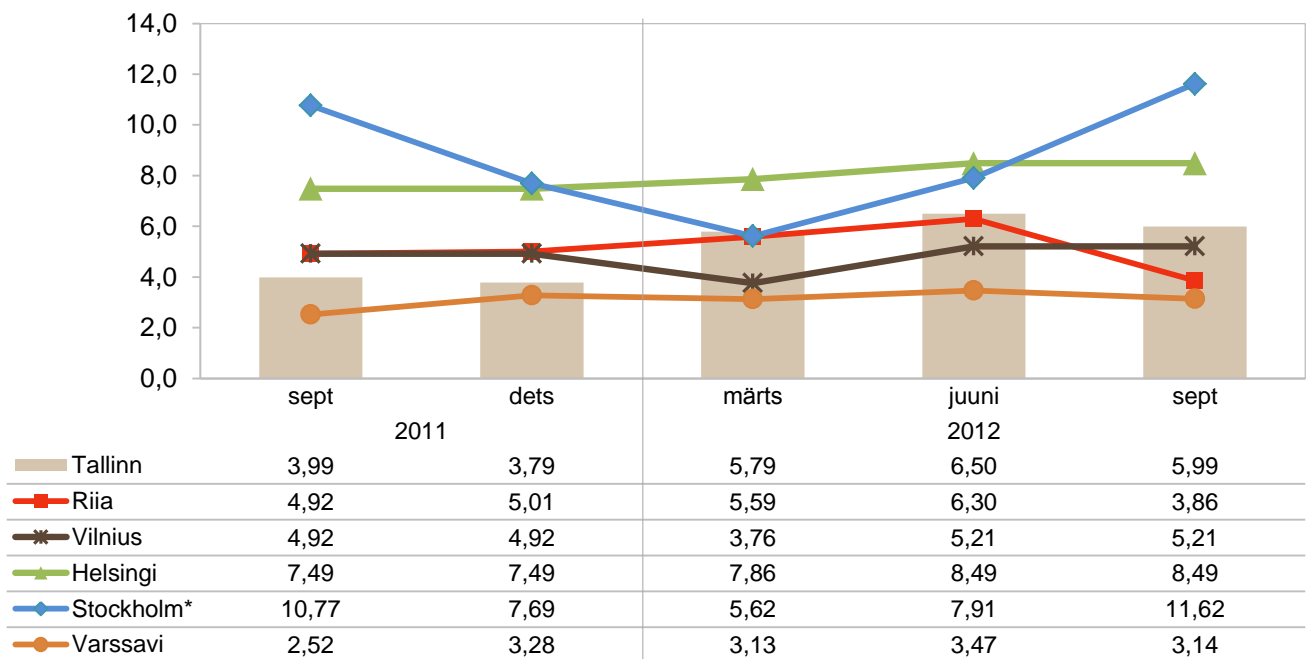
Soodushind septembris

Ümberarvutused erinevatelt pakendi suurstelt

Allikas: TNS Emor

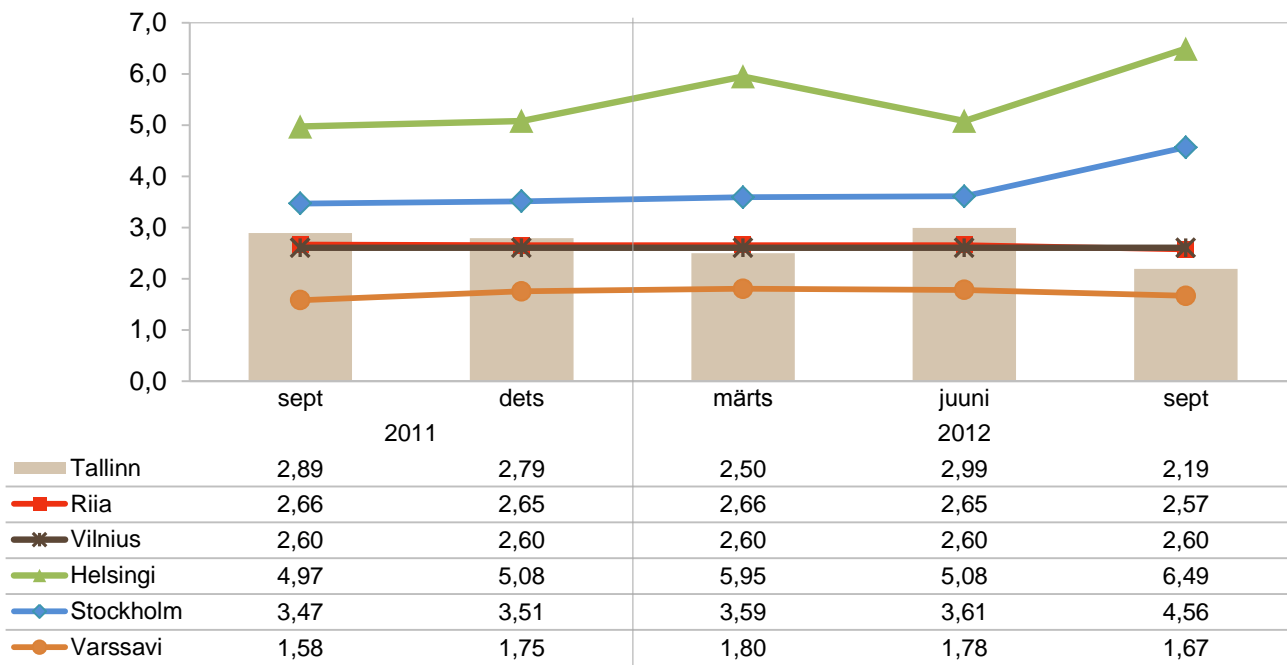
Sea kaelakarbonaadi jaehinnad lähiriikide pealinnades 2011-2012
(1 kg, €)

Joonis 41



*suuremad kõikumised Stockholmi sea kaelakarbonaadi hindades on tingitud sooduspakkumistest

Allikas: TNS Emor



Allikas: TNS Emor

The logo for TNS, consisting of a solid pink square with the letters "TNS" in white, bold, sans-serif font centered within it.

TNS

Maailmaturu trendid

Maailmaturu trendid

Trendid 2010–2021

Maailma põllumajanduse suurim probleem on, kuidas suurendada produktiivsust jätkusuutlikumal viisil, et vastata suurenenud nõudlusele, seda eelkõige just arengumaades. Arengumaade suurem nõudlus on tingitud sissetulekute suurenemisest ja linnastumisest, mis viivad toitumisharjumuste muutumiseni ja enam töödeldud, rasvarikkamate ja loomseid valke sisaldavate toiduainete tarbimiseni, seega eeskätt liha- ja piimatoodete suurema tarbimiseni.

Hoolimata kõrgetest hindadest prognoositakse siiski tootmise kasvu aeglustumist – kui viimasel paaril kümnendil on maailma põllumajandustoodangu kasv olnud ~2% aastas, siis järgnevat kümnendiks prognoositakse selle aeglustumist 1,7%-ni aastas. Suurenev mure ressursside pärast, keskkondlik surve ja mõningate sisendite kallimad hinnad tõkestavad pakkumisega nõudlusele vastamist praktiliselt kõigis regioonides. Siiski, kuna arengumaades on suurem potentsiaal põllumajanduseks kasutatava maa ja produktiivsuse suurendamiseks, on ilmselt arengumaad just need, mille arvelt tootmine aastani 2021 tõuseb. Kui arengumaades oodatakse põllumajandusliku tootmise kasvu keskmiselt 1,9% aastas, siis arenenud maades 1,2% aastas.

Liha nõudluse kasvu veavad ennekõike suured Aasia riigid ning naftat eksportivad Ladina-Ameerika riigid, kus ennustatakse märkimisväärset tulude kasvu. Suurimat kasvu eeldatakse linnulihasektoris, mis on lihavalgu allikana kõige odavam. Ennustatakse, et analüüsiperioodi lõpuks (2021) ületab linnuliha juba seni juhtivana püsivat sealihasektorit.

Praegune ning lähiaja olukord Euroopa Liidu ja maailmaturul

Turu hetkeolukorda lihasektoris iseloomustavad kõigi lihaliikide kõrged tootjahinnad, mida ühelt poolt toetab kiiresti areneva majandusega riikide kasvav nõudlus ning teiselt poolt kõrged kulutused sisenditele, eelkõige söödateraviljale ning energiaga seotud sisenditele, nagu transport ja ladustamine.

Kui söödahinnad mõnevõrra langevad, peaks suurenenud kasumlikkus tagama tootmise laienemise. Need tegurid soodustavad kodumaise pakkumise kasvu arengumaades, eriti odavama liha (linnuliha) puhul, ning piirkondades, kus on kasutusel väiksemat sisendit nõudvad põllumajandussüsteemid, nagu karjatamine. Poliitilisest vaatenurgast peaks Venemaa Föderatsiooni WTO-ga ühinemisest tulenev rahvusvahelise lihaturu avatuse laienemine (on ju Venemaa üks maailma suurimaid lihaimportijaid) kaubanduskeskkonda veelgi soodustama. Lähiajal nähakse toodangu ja kaubanduse kasvu eeskätt linnu-, sea- ning lambaliha puhul, veiseliha osas saab esialgu takistuseks suuremates eksportivates piirkondades aset leidnud karja vähendamine.

2012. ja 2013. aastal püsivad nii maailma kui ka Euroopa lihaturg piiratud pakkumise ning kõrge hinnataseme tingimustes. 2012. aasta esimese poole põua tagajärjed maailma erinevates piirkondades (eriti USA-s) avaldavad nendele turgudele lisasurvet kõrgemate söödakulude kaudu. Lisaks mõjutab Euroopa Liidu turgu jätkuv majanduskriis ja kõrge töötuse määr, mis sunnib tarbijaid tegema valikuid odavamate lihatoodete hulgas.

Kuigi 2012. a Euroopa Liidu kogu lihatoodang väheneb prognooside kohaselt vaid pisut (0,6%), on selle keskmise näitaja taga tugev kontrast lihasektorite lõikes: veiseliha prognoositav toodang väheneb üsna järsult (4,8%), samas nähakse linnuliha puhul ette kasvu (1,9%). Sealiha toodang väheneb hinnanguliselt 0,4% võrra, langevas trendis jätkab ka lamba- ja kitseliha tootmine (1,6%).

2013. aasta lihatoodangu prognoos on mõjutatud USA põuale järgnevast söödakulude oodatavast kasvust ning siin ennustatakse jätkuvalt märkimisväärset langust (1,3%). Loomaliha toodang väheneb 0,5% ning lambaliha toodang 1,5% võrra. Sealiha tootmist mõjutab lisaks kasvavatele söödakuludele ka uute loomade heaolu käsitlevate eeskirjade rakendumine, mille järgimine on alates 2013. aasta jaanuarist kohustuslik. Seetõttu ennustatakse sealihasektoris tootmise kokkutõmbumist koguni 3,2% võrra. Linnuliha jääb eeldatavasti taas kord ainsaks tõusvas trendis liikuvaks lihaliigiks (1,6%), aidates osaliselt kompenseerida teiste lihasektorite langust. Liha piiratud kättesaadavus ülemaailmselt koos Euroopa Liidu väheaktiivse nõudluse ning nõrga euroga tähendab Euroopa Liidu liha impordi vähenemist 2012. aastal, hinnanguline langus võrreldes möödunud aastaga on 4,8%. Ka ekspordimahte hinnatakse langevaks (1,3%). Vaatamata nõrgemale eurole oodatakse Euroopa Liidu piiratud lihaga varustamise tingimustes sealihasektoris 2013. aastal impordi kasvu (1,1% võrra), samas aga veelgi kiiremat ekspordi langust (8,8%). Kogu EL-i liha tarbimine väheneb prognooside kohaselt nii 2012. aastal kui ka 2013. aastal 0,6% võrra, tingituna kõrgetest omamaistest hindadest ja majanduslangusest.

Allikas: DG Agri, OECD-FAO

Kokkuvõte

Liha tootmine 2012. aastal I poolaastal võrreldes aasta varasemaga veidi vähenes, moodustades kokku 55,3 tuhat tonni elusmassis. Peamiselt tulenes langus veiseliha tootmise langusest. Tapaveiste kogumass eluskaalus on vähenenud ca 14% võrra (9,1 tuhande tonnini) ning üsna märgatav on langus olnud ka lihatööstuste poolt kokku ostetud loomade arvus ning toodetud veiseliha koguses. Veiseliha osatähtsus kogu lihatoodangus (elusmassis arvestatuna) on jätkuvalt kerges languses, moodustades ca 16%. Sealiha tootmine püsis suhteliselt stabiilsena 34 tuhande tonni lähedal, samas sigade kokkuost tunnutatud lihatööstusettevõtete poolt kasvas käesoleva aasta I poolaastal üsna märgatavalt (15,3 tuhande tonnini, mis tähendab 9,8% kasvu). Kergel kasvulainel jätkab ka sealiha osatähtsus liha kogutoodangus, ulatudes 61%-ni. Linnuliha toodang veidi langes (-2,7%), elusmassis arvestatuna oli see 11,8 tonni. Linnuliha osakaal liha kogutoodangus püsis stabiilsena ca viiendiku ringis. Tapalammaste eluskaalu kogumass kasvas möödunud aasta I poolaastaga võrreldes 7,2% võrra, ulatudes ligi 6000 tonnini.

Liha hinnad on 2012. aasta esimesel poolaastal nii Eestis kui ka Euroopa Liidus liikunud valdavalt tõusujoones. Hindade kasv iseloomustab nii kokkuostu- kui ka jaehindu. Eestis on kokkuostuhinnad tõusnud jaehindadest mõnevõrra kiiremini. Nii Euroopa Liidus kui Eestis on kõige suurem hinnatõus aset leidnud veiselihasektoris.

Esimese poolaasta keskmisi hindu aasta varasemaga võrreldes kallines Euroopa Liidu sealiha kokkuostuhind (E-klass) Eestiga pea võrdsel määral (vastavalt 8% ja 7,8% võrra). Eesti sealiha kokkuostuhinnad püsivad EL-i keskmisest veidi kõrgemal. Kaalutud keskmised sealiha kokkuostuhinnad on Eestis aasta varasemaga võrreldes kasvanud kõigis lihaklassides, suurima hüppe on teinud emiste kokkuostuhind.

Veiseliha kokkuostuhinnad (lehmad O-3) kasvasid Euroopa Liidus möödunud aasta lõpust alates väga kiiresti, käesoleva aasta kevadel kiire kasv pidurdus. Esimese poolaasta keskmisi hindu läinud aasta sama perioodiga võrreldes on lehmade (O3) kokkuostuhindade kasv olnud EL-s kiirem kui aasta eest (tõus 18%). Eestis on veiseliha poolaasta keskmine kokkuostuhinna kasvumäär olnud veelgi kõrgem. Keskmisest kiiremast hinnatõusust hoolimata püsis üldine kokkuostuhindade tase Eestis 2012. a juunis nii D-kategooria kui A-kategooria veiste puhul Euroopa Liidus ühena madalamatest. Kokkuostuhind Eestis tõusis kõigis kategooriates, kiireim oli hinnatõus lehmade puhul.

Lammaste EL-i keskmine kokkuostuhind juunis 2012 võrrelduna juuniga 2011 õige pisut langes (-0,9%), Eesti kokkuostuhind jääb EL-i keskmisele oluliselt alla. Poolaasta keskmisi võrreldes kasvas lammaste kokkuostuhind Eestis 2012 aasta I poolaastal möödunud aasta esimese poolaastaga võrreldes ca 8%. Broilerite kokkuostuhindades võib juunis 2012 täheldada aastatagusega võrreldes väikest kasvu (EL-i keskmine +1,5%).

Liha ja lihatoodete 2012. a esimese poole jaehindu Eestis iseloomustab üldiselt kerge tõusutrend. Esimese poolaasta keskmisi hindu võrreldes on kõige kiirema tõusu läbi teinud veiseliha hind. Nii sea- kui veiseliha puhul on hinnatõus turgudel olnud kaupluse hinnatõusust suurem.

Lihatoodete väliskaubanduse mahud on sarnaselt 2011. aasta I poolaastale jätkanud kasvu. Aastatagusega võrreldes on nii ekspordi kui ka impordi kasvutempo mõnevõrra aeglustunud, kasvumäärad on nii lihatoodete sisse- kui ka väljaveol olnud ligikaudu võrdsed. Kokkuvõtvalt eksporditi liha ja lihatooteid Eestist 2012. aasta esimesel poolel 39 mln eurot eest ning imporditi Eestisse 63,2 mln euro väärtuses. Võrreldes eelmise aasta sama perioodiga suurenes liha ja lihatoodete väliskaubanduse negatiivne saldo ligi 2,6 mln euro võrra.

Peamine eksporditav lihaliik on sealiha, mille eksporditavad kogused kasvasid 2012. aasta I poolaastal aasta varasemaga võrreldes 50% võrra. Sealiha ekspordi kasvu taga on II kvartalis jõustunud elusloomade müügi keeld Venemaale, mille tõttu elusloomade eksport on langenud ning suurenenud sealiha väljavedu. Sealiha ekspordimahtude ja käibe kasvu tõttu kasvas ka sealiha osakaal lihatoodete ekspordis. Sealiha moodustas 2012. aasta I poolaastal enam kui kolmandiku liha ja lihatoodete koguekspordist. Impordi struktuuris möödunud aasta esimese poolega võrreldes olulisi muudatusi aset leidnud ei ole. Suurima osa liha ja lihatoodete impordist moodustab jätkuvalt sealiha (osakaal koguimpordis 45%).

Statistikaameti valimis olevate lihatööstuste müügitulu (sektori käive lühiajastatistika alusel) oli 2012. a esimesel poolaastal 119,4 miljonit eurot, mis on aastatagusega võrreldes ca 8% võrra enam. Kulude kasvutempo on müügitulu kasvutempost olnud veidi aeglasem ning I poolaasta kokkuvõttes tähendab see sektori püsimist väikeses kasumis.