

Toidukaupade hindade kujunemine ja marginaalide muutused väärtusahelas

IV kvartal 2012



Sisukord

1

Sissejuhatus 3

2

Piimatoodete hinnamarginaalid 6

3

Lihatoodete hinnamarginaalid 16

4

Pagaritoodete hinnamarginaalid 21

Sissejuhatus 1

Töö eesmärgiks on kirjeldada toidukaupade hindade kujunemist ning tootja, töötaja ja jaekaubanduse marginaalide muutusi järgmiste tooterühmade hindades:

- või
- juust
- lõssipulber
- joogipiim
- hakkliha
- leib ja sai

Hinnamarginaal käesolevas aruandes mõõdab rahalises väärtuses osa, mille saavad tooteahela erinevad lülid jaehinnast.

Töö struktuuri ja metoodilise osa koostamisel on kasutatud Euroopa Komisjoni Põllumajanduse Peadirektoraadi, erinevate teadusasutuste ja uuringufirmade aruandeid.

Töö Eestit puudutav andmestik põhineb TNS Emori hinnavaatlustel.

Töös tehtud marginaalide kalkulatsioonide osas on konsulteeritud nii tootjate, töötajate kui ka neid esindavate katusorganisatsioonide esindajatega.

Töö on teostatud EV Põllumajandusministeeriumi tellimusel.

Uuringu aruande koostasid: Aivar Voog, Kaidi Reedi ja Katrin Männaste.

Sissejuhatus 2

Jaehinna kujunemise üldine skeem

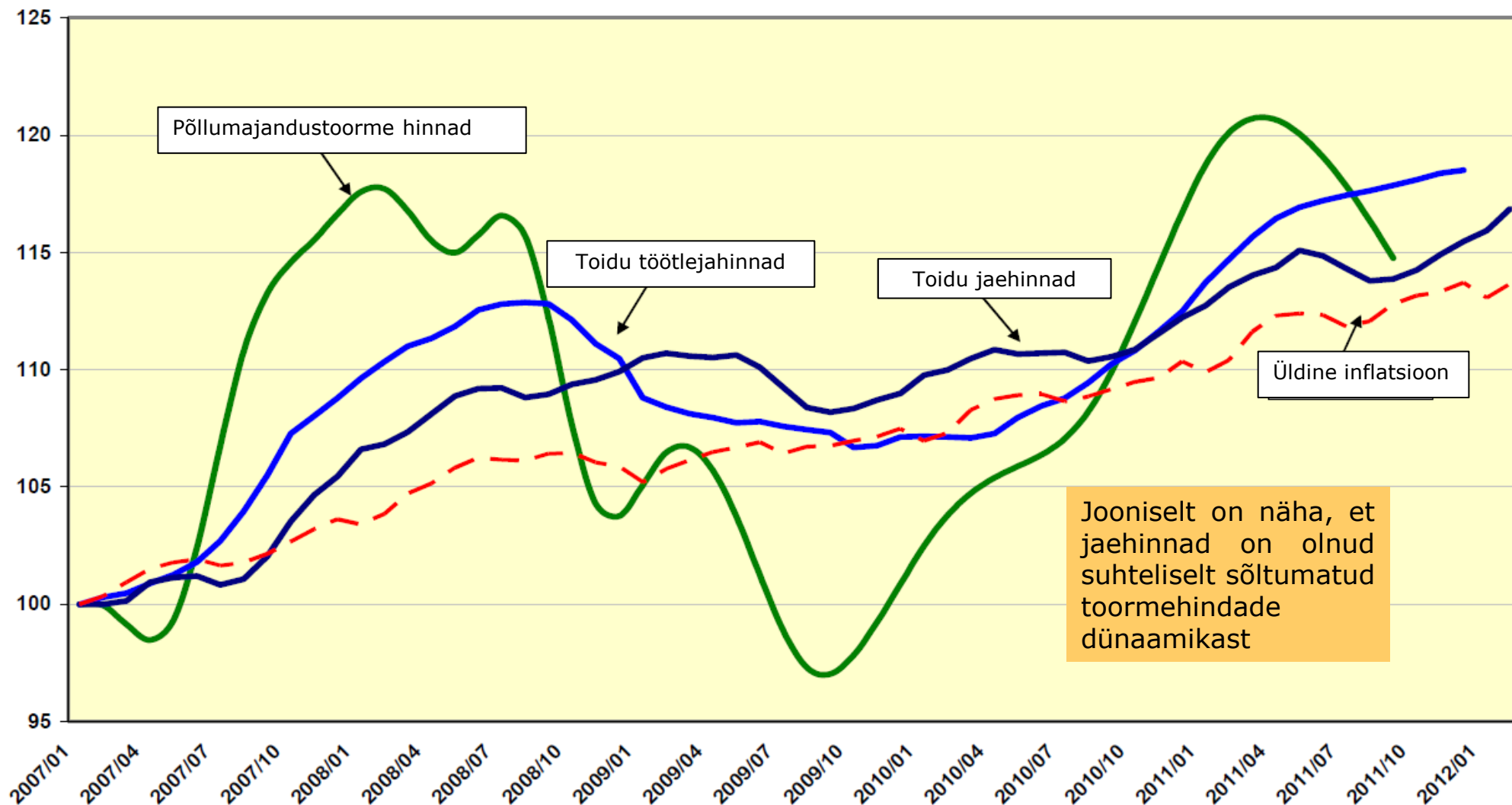


Selgitused antud töö arvutustele

- Kaubanduse marginaal (M_j) arvutatakse järgmiselt: jaehinnast (P_j) on lahutatud käibemaks (KM) ning töötleva väljamüügihind (P_t).
$$M_j = P_j - KM - P_t$$
- Töötleva marginaal (M_t) arvutatakse järgmiselt: töötleva väljamüügihinnast (P_t) on lahutatud toote tootmiseks kulunud põhitooraine (nt toorpiima) kulu (P_f)
$$M_t = P_t - P_f$$

Erinevate hindade dünaamika Euroopa Liidus 2007-2012

Joonis 1: Hindade pikaajaline arenemine toiduainete tarneahelas Euroopa Liidus (hinnaindeks, jaanuar 2007=100)



Allikas: EUROSTAT, AGRIVIEWS

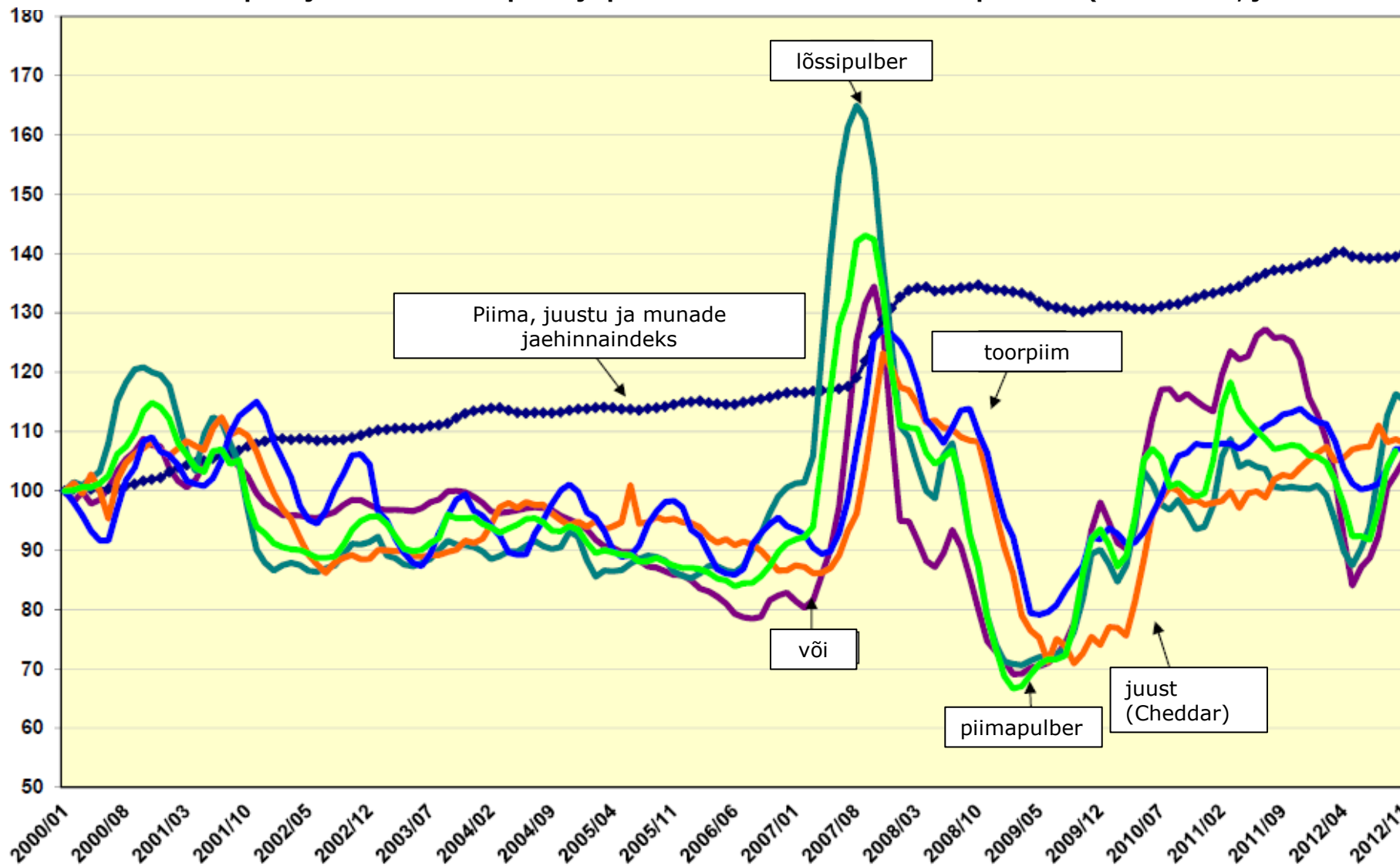
Toidukaupade hindade kujunemine ja marginaalide muutused väärtusahelas

Piimatoodete hinnamarginaalid



Tootja, töötleva ja jaekaubanduse hindade dünaamika Euroopas 2000-2012

Joonis 2: Hindade pikaajaline arenemine piima ja piimatoodete tarneahelas Euroopa Liidus (hinnaindeks, jaanuar 2000=100)

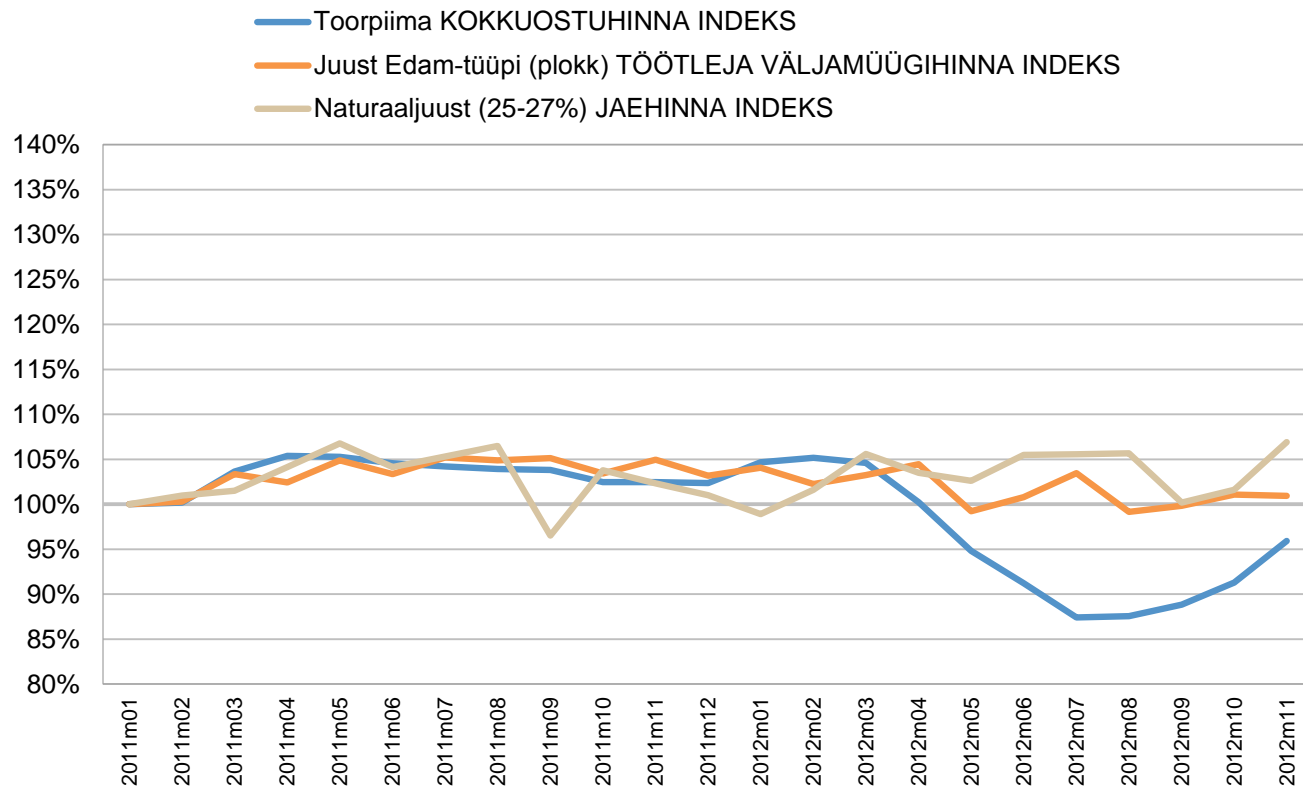


Allikas: EUROSTAT, AGRIVEWS

Toidukaupade hindade kujunemine ja marginaalide muutused väärtusahelas

Juustu hindade dünaamika Eestis 2011-2012

Joonis 3: Juustu ja toorpiima hindade dünaamika Eestis jaanuar 2011 – august 2012 (hinnaindeks, jaanuar 2011=100%)



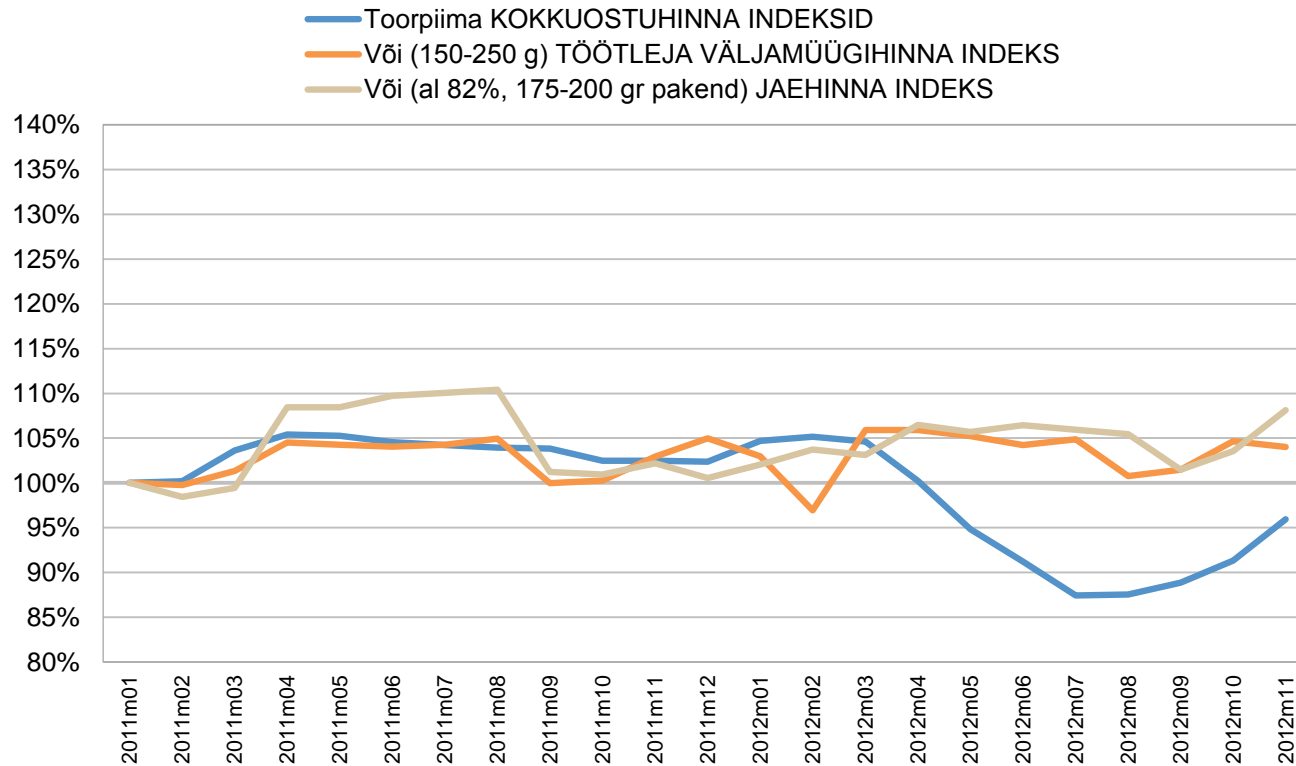
Toorpiima kokkuostuhinna pidev langus 2012 aasta esimeses pooles töötleja väljamüügihindades ning jaehindades ei kajastunud; ka aasta teises pooles tõusujoones liikunud toorpiima hind ei ole juustu väljamüügihindu ja jaehindu samavõrra mõjutanud, kuigi aasta lõpukuudel on toorpiima hinnatõus hakanud kajastuma ka jaehinna mõningas kasvus.

Juulikuu jaehinnad kauplustes on arvatatud juuni- ja augustikuu keskmisest.

Allikas: TNS Emori hinnaseire, EKI hinnaseire

Või hindade dünaamika Eestis 2011-2012

Joonis 4: Või ja toorpiima hindade dünaamika Eestis jaanuar 2011 – november 2012 (hinnaindeks, jaanuar 2011=100%)



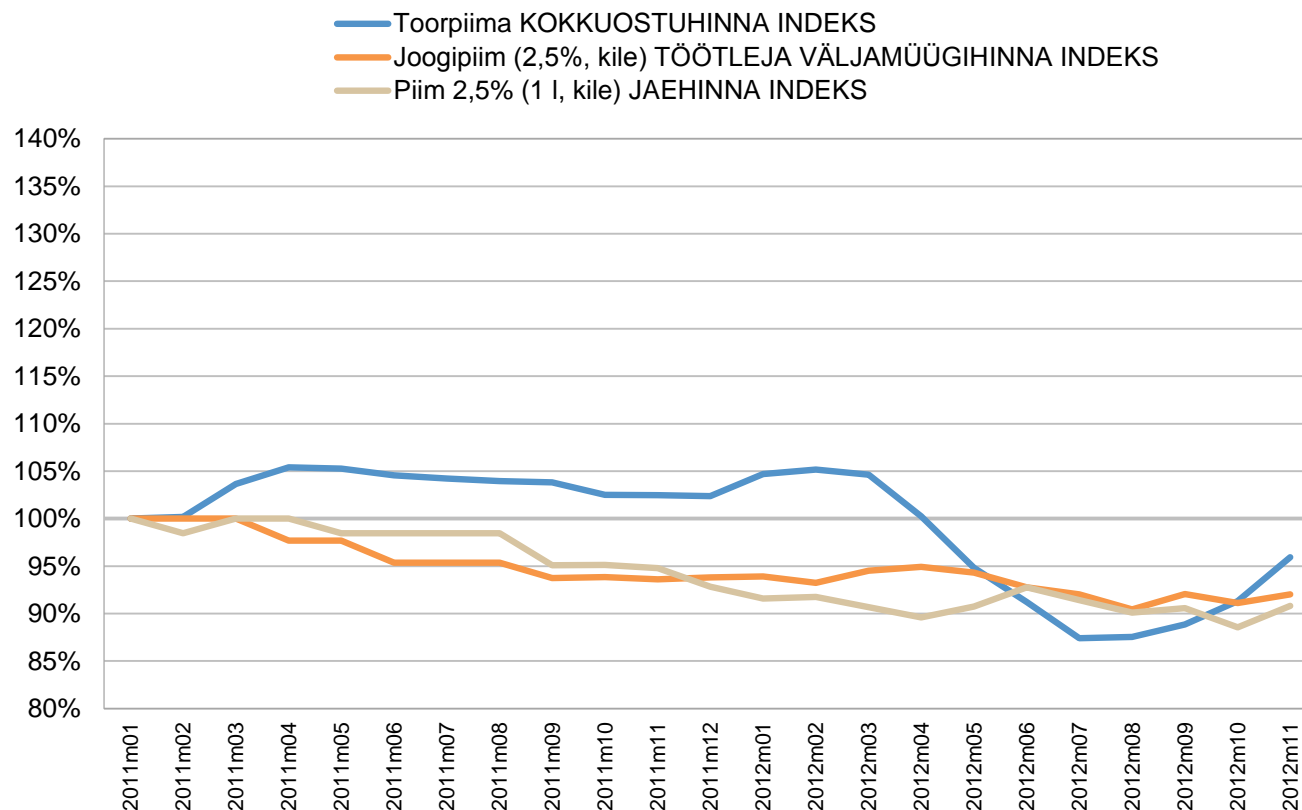
2012. aasta esimesel poolel pidevas languses olnud toorpiima kokkuostuhind tõi väikese languse jae- ja väljamüügihindades kaasa alles sügisperioodil; samas kui aasta teises pooles tõusule pööranud kokkuostuhind on üsna kiiresti hakanud kajastuma kasvavas jae hinnas.

Juulikuu jae hinnad kauplustes on arvatud juuni- ja augustikuu keskmisest.

Allikas: TNS Emori hinnaseire, EKI hinnaseire

Piima hindade dünaamika Eestis 2011-2012

Joonis 5: Toorpiima ja joogipiima hindade dünaamika Eestis jaanuar 2011 – november 2012 (hinnaindeks, jaanuar 2011=100%)



Joogipiima puhul valitseb hindade kujunemises üsna tugev asümmeetria – kiires tempos langenud toorpiima kokkuostuhind mõjutas aasta esimeses pooles töötleja väljamüügihinda ning jaehinda üsna vähe, esialgu ei ole olulist muutust jaehinnas märgata ka teisel poolaastal kasvava toorpiima hinna tulemusena.

Juulikuu jaehinnad kauplustes on arvatatud juuni- ja augustikuu keskmisest.

Allikas: TNS Emori hinnaseire, EKI hinnaseire

Eesti piimatoodete hinnamarginaalide arvutamine

Järgnevas alajaotuses tehtud kalkulatsioonide aluseks on Statistikaameti andmed toorpiima kokkuostuhindade ja TNS Emori poolt kogutavad andmed töötajate väljamüügihindade ning jaehindade kohta. Erinevate piimatoodete tootmiseks vajamineva toorpiima kogused saadi ekspertide küsitlemise tulemusena.

Juustu ja või marginaalide arvutamisel kasutatakse toorpiima rahalise kulu arvutamiseks korrigeerivaid koefitsiente, kuna näiteks juustu tootmisel jääb toorpiimast üle koort ja vadakut ning või tootmisel lõssi ja petti. Juustu puhul on korrigeerivaks koefitsiendiks 0.65 ja või puhul 0.52.

2.5% piima puhul arvestasime asjaoluga, et toorpiimast osa läheb kooreks, mida saab kasutada või tootmiseks. Korrigeeriva koefitsiendi arvuliseks aluseks on kõrvaltoote - või - väljamüügihind, millest on lahutatud tööstuse omahind (ilma tooraine kuluta) ja muud kulud (logistika). Korrigeeriva koefitsiendi arvuliseks väärtuseks on 2.5% piimal 0.94;

Juustu marginaalide kalkulatsioon

1kg juustu Edam tootmiseks kulub töötajate andmetel 10.878 liitrit toorpiima (4.1% rasva). Juustu tootmiseks vajaminevast 10.878 liitrist toorpiimast jääb üle koort ja vadakut. Seega tootja marginaali arvutamisel tuleb kasutada korrigeerivat koefitsienti, millega korrutatakse toorpiima kulu 1 kg Edam juustu (plokk) tootmiseks. Korrigeeriva koefitsiendi arvuliseks väärtuseks on 0.65, kuna 35% juustu tootmiseks kulunud toorpiima rahalisest väärtusest kasutatakse kõrvaltoodete (koor ja vadak) müügis (andmeallikaks töötajate finantsnäitajad). Näiteks 2012. aasta augustikuu toorpiima rahaline kulu 1 kg juustu tootmiseks saadakse järgmiselt:

$$0.65 \times 10.878 \times 0.27369 = 1.94 \text{ (ümardatult).}$$

Tabel 1: Juustu hinnamarginaalid

Juust Edam-tüüpi eurodes						
absoluutarvuna	nov 11	sept 12	okt 12	nov 12	Muutus ± %	
					nov 12 / sept 12	nov 12 / nov 11
toorpiim	2,26	1,96	2,02	2,12	8,0%	-6,3%
tööstusest väljamüügi hind (plokk)	3,42	3,25	3,30	3,29	1,1%	-3,8%
töötaja marginaal koos "jae boonustega"	1,16	1,29	1,28	1,17	-9,4%	0,9%
pakendaja ja jaekaubanduse marginaal ilma boonustetata	2,75	2,79	2,84	3,16	13,3%	14,9%
pakendaja ja jaekaubanduse marginaal koos boonustega, riulitasudega jne	2,92	2,95	3,00	3,33	12,6%	13,8%
käibemaks	1,23	1,21	1,23	1,29		
väikepakendi jaehind	7,41	7,25	7,36	7,74	6,7%	4,5%

Juust Edam-tüüpi						
protsendina	nov 11	sept 12	okt 12	nov 12	Muutus ± %	
					nov 12 / sept 12	nov 12 / nov 11
toorpiima osakaal	31%	27%	27%	27%	1,2%	-10,3%
töötaja marginaali osakaal ilma "jae boonusteta"	13%	16%	15%	13%	-16,5%	-2,7%
pakendaja ja jaekaubanduse marginaali osakaal koos "jae boonustega"	39%	41%	41%	43%	5,5%	8,9%
käibemaks	17%	17%	17%	17%		
väikepakendi jaehind	100%	100%	100%	100%		

NB! Keskmiseks „jae boonuse“ suuruseks on arvestatud 5% väljamüügihinnast.

Allikas: SA, TNS Emori hinnaseire

Toidukaupade hindade kujunemine ja marginaalide muutused väärtusahelas

Või marginaalide kalkulatsioon

1kg või tootmiseks kulub töötajate andmetel 20 liitrit toorpiima (4.1% rasva). Või tootmiseks vajaminevast 20 liitrist toorpiimast jääb üle lõssi ja petti. Seega tootja marginaali arvutamisel tuleb kasutada korrigeerivat koefitsienti, millega korrutatakse toorpiima kulu 1 kg või tootmiseks. Korrigeeriva koefitsiendi arvuliseks väärtuseks on 0.52, kuna 48% või tootmiseks kulunud toorpiima rahalisest väärtusest kasutatakse kõrvaltoodete (lõssipulber ja pett) müügis. Näiteks 2012. aasta augusti toorpiima rahaline kulu 1 kg või tootmiseks saadakse järgmiselt: $0.52 \times 20 \times 0.27369 = 2.85$ (ümardatult).

Tabel 2: Või hinnamarginaalid

**Või (al 82%, 175-200 gr pakend)
eurodes**

absoluutarvuna	nov 11	sept 12	okt 12	nov 12	Muutus ± %	
					nov 12 / sept 12	nov 12 / nov 11
toorpiima kulu	3,33	2,89	2,97	3,12	8,0%	-6,3%
tööstusest väljamüügi hind	4,57	4,51	4,65	4,62	2,5%	1,1%
töötaja marginaal koos "jaeboonustega"	1,24	1,62	1,68	1,50	-7,3%	20,7%
jaemarginaal ilma boonusteta	1,48	1,50	1,48	1,78	18,8%	20,5%
jaemarginaal koos boonustega, riulitasudega jne	1,71	1,72	1,71	2,01	16,7%	17,9%
käibemaks	1,21	1,20	1,23	1,28		
jaehind	7,26	7,21	7,35	7,68	6,6%	5,8%

Või (al 82%, 175-200 gr pakend)

protsendina	nov 11	sept 12	okt 12	nov 12	Muutus ± %	
					nov 12 / sept 12	nov 12 / nov 11
toorpiima osakaal	46%	40%	40%	41%	1,3%	-11,4%
töötaja marginaali osakaal, "jaeboonused" maha arvestatud	14%	19%	20%	17%	-14,5%	18,3%
jaemarginaali osakaal koos "jaeboonustega"	23%	24%	23%	26%	9,5%	11,5%
käibemaks	17%	17%	17%	17%		
jaehind	100%	100%	100%	100%		

NB! Keskmiseks „jaeboonuse“ suuruseks on arvestatud 5% väljamüügihinnast.

Allikas: SA, TNS Emori hinnaseire

Toidukaupade hindade kujunemine ja marginaalide muutused väärtusahelas

Lõssipulbri hinnamarginaali kalkulatsioon

Lõssipulbri tootmiseks kasutakse või tootmisest ülejäävat lõssi. 1 kg lõssipulbri tootmiseks vajalik lõssi kogus saadakse 12.5 liitri toorpiima töötlemisel võiks. Tootja marginaali arvutamisel tuleb kasutada korrigeerivat koefitsienti, millega korrutatakse toorpiima kulu 1 kg lõssipulbri tootmiseks. Korrigeeriva koefitsiendi arvuliseks väärtuseks on 0.47, kuna 53% lõssipulbri tootmiseks kulunud toorpiima rahalisest väärtusest kasutatakse või ja petipulbri müügis. Näiteks 2012. aasta augusti toorpiima rahaline kulu 1 kg lõssipulbri tootmiseks saadakse järgmiselt: $0.47 \times 12.5 \times 0.27369 = 1.61$ (ümardatult).

Tabel 3: Lõssipulbri hinnamarginaal

Lõssipulber eurodes						
absoluutarvuna	nov 11	sept 12	okt 12	nov 12	Muutus ± %	
					nov 12 / sept 12	nov 12 / nov 11
toorpiim	1,88	1,63	1,68	1,76	8,0%	-6,3%
tööstusest väljamüügi hind	2,23	2,59	2,83	2,31	5,3%	0,7%
töötleva marginaal	0,35	0,96	1,16	0,54	38,2%	92,9%

Lõssipulber						
protsendina	nov 11	sept 12	okt 12	nov 12	Muutus ± %	
					nov 12 / sept 12	nov 12 / nov 11
toorpiim osakaal	84%	63%	59%	76%	21%	-9%
töötleva marginaali osakaal	16%	37%	41%	24%	-36%	49%
tööstusest väljamüügi hind	100%	100%	100%	100%		

Allikas: SA, TNS Emori hinnaseire

2.5% joogipiima marginaalide kalkulatsioon koos korrigeeriva koefitsiendiga

Antud juhul on toorpiima rahalist kulu korrigeeritud vastava koefitsiendiga. Korrigeeriva koefitsiendi arvuliseks aluseks on kõrvaltoote – või - väljamüügihind, millest on lahutatud tööstuse omahind (ilma tooraine kuluta) ja muud kulud. Korrigeeriva koefitsiendi arvuliseks väärtuseks on 2.5% piimal 0.94 (andmeallikaks töötajate finantsnäitajad).

Tabel 4: Joogipiima hinnamarginaalid korrigeeriva koefitsiendiga

Piim 2.5% kile, eurodes kg kohta

absoluutarvuna	nov 11	sept 12	okt 12	nov 12	Muutus ± %	
					nov 12 / sept 12	nov 12 / nov 11
toorpiim	0,30	0,26	0,27	0,28	8,0%	-6,3%
logistikakulu tootja ja töötaja vahel	0,01	0,01	0,01	0,01		
tööstusest väljamüügi hind	0,40	0,40	0,39	0,40	-0,1%	-1,7%
töötaja hinnamarginaal koos "jaeboonustega" ja logistikakuludega	0,10	0,13	0,12	0,11	-15,6%	11,8%
jaemarginaal ilma boonusteta	0,09	0,08	0,07	0,08	1,8%	-14,8%
jaemarginaal koos boonustega, riulitasudega jne	0,11	0,10	0,09	0,10	1,4%	-12,5%
käibemaks	0,10	0,10	0,09	0,10		
jaehind*	0,60	0,57	0,56	0,57	0,2%	-4,2%

* jaehind 1 liitri kohta on teisendatud jaehinnaks 1 kg kohta (1l piima kaalub keskmiselt 1.033 kg)

Piim 2.5% kile (%)

protsendina	nov 11	sept 12	okt 12	nov 12	Muutus ±	
					nov 12 / sept 12	nov 12 / nov 11
toorpiima osakaal	50%	46%	48%	49%	7,7%	-2,2%
töötaja marginaali osakaal, "jaeboonused" maha arvestatud	14%	20%	19%	16%	-18,5%	20,2%
jaemarginaali osakaal koos "jaeboonustega"	19%	17%	17%	18%	1,1%	-8,7%
käibemaks	17%	17%	17%	17%		
jaehind	100%	100%	100%	100%		

NB! Keskmiseks „jaeboonuse“ suuruseks on arvestatud 5% väljamüügihinnast.

Allikas: SA, TNS Emori hinnaseire

Toidukaupade hindade kujunemine ja marginaalide muutused väärtusahelas

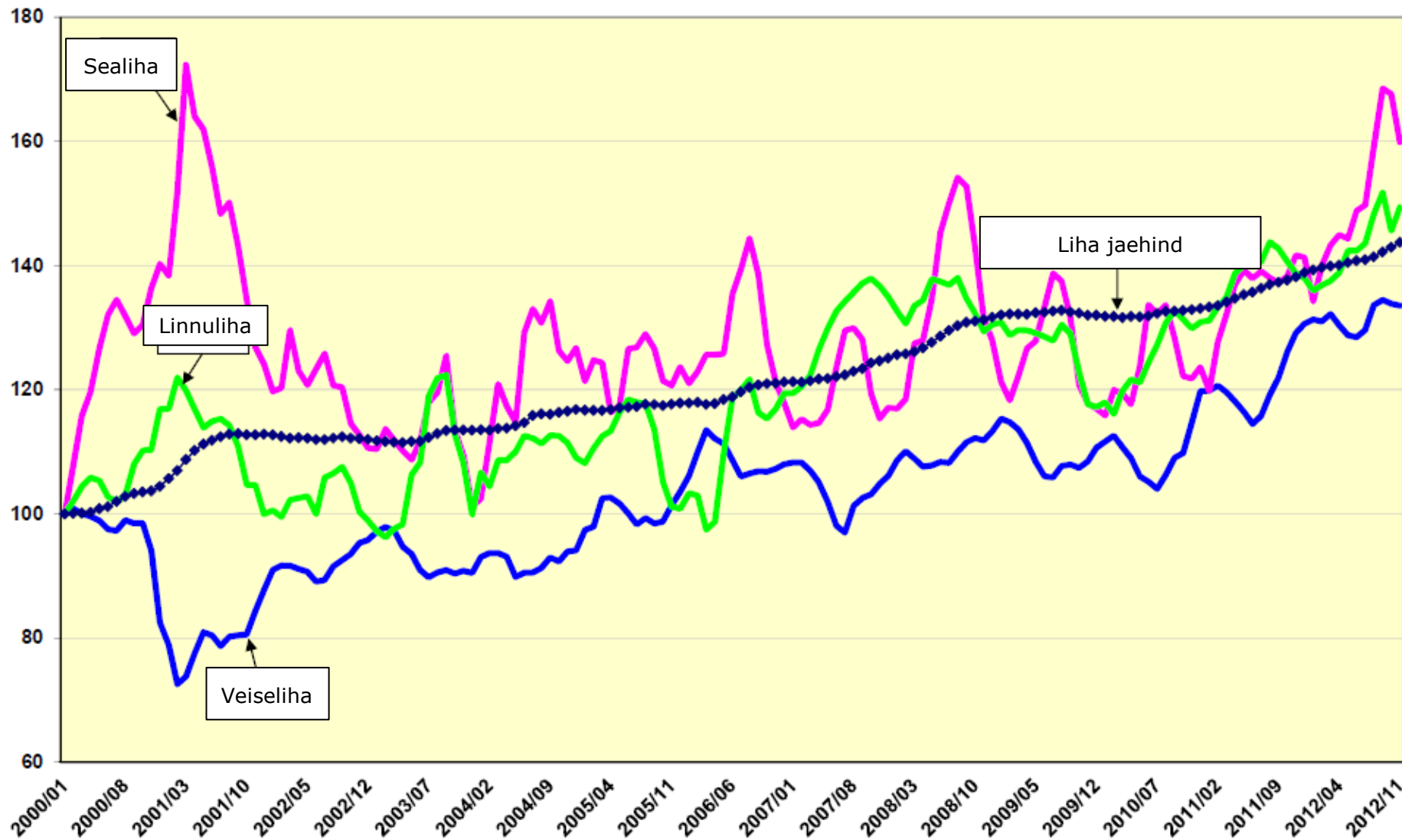
3

Lihatoodete hinnamarginaalid



Tootja ja jaekaubanduse hindade dünaamika Euroopas 2000-2012

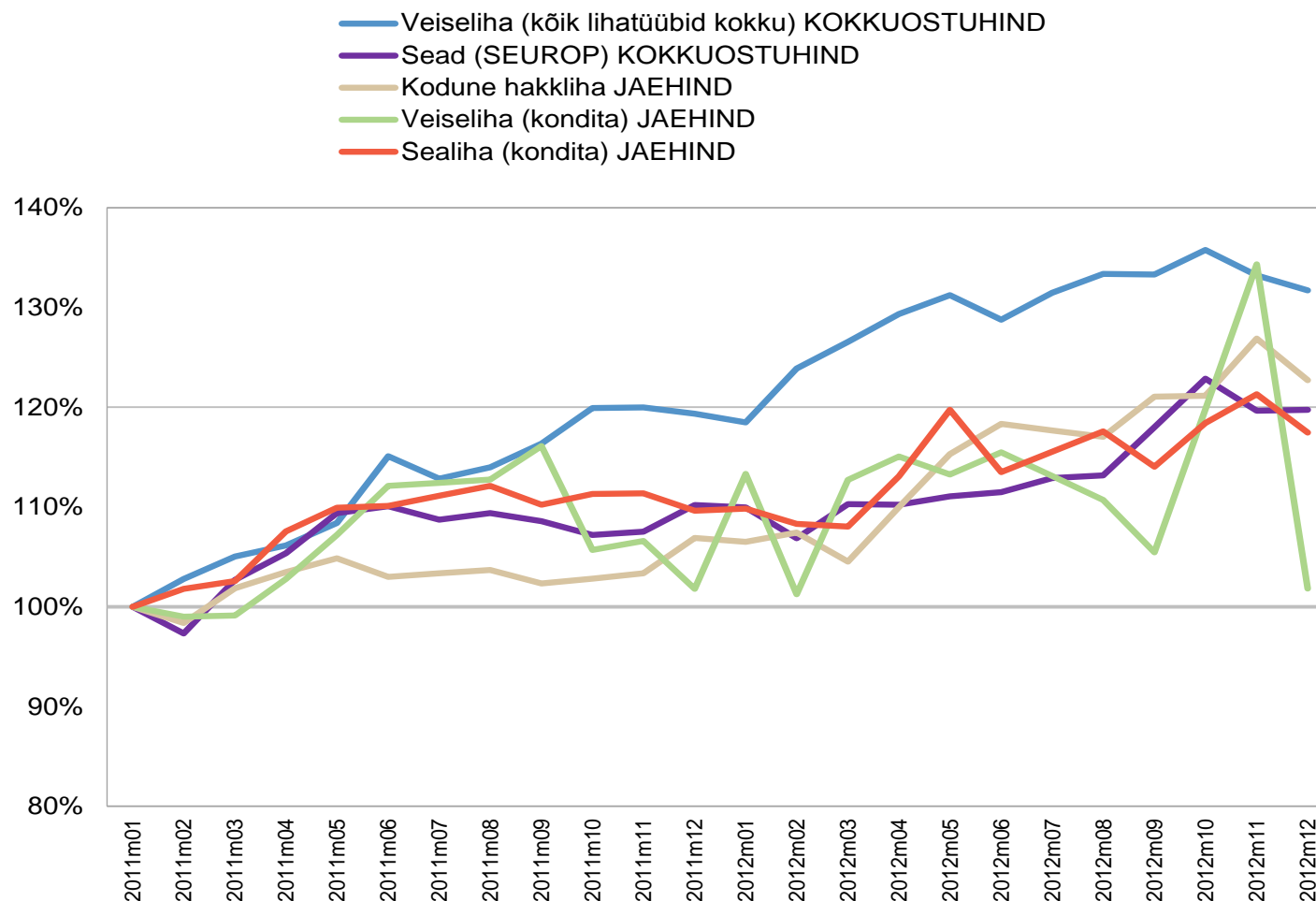
Joonis 6: Hindade pikaajaline arenemine liha ja lihatoodete tarneahelas Euroopa Liidus (hinnaindeks, jaanuar 2000=100)



Allikas: EUROSTAT, AGRIVIEWS

Liha hindade dünaamika Eestis 2011-2012

Joonis 7: Sigade ja veiste kokkuostuhindade ning hakkliha jaehinna dünaamika Eestis jaanuar 2011 – september 2012 (hinnaindeks, jaanuar 2011=100%)



Liha puhul 2012.aastal liikunud tõusujoones nii kokkuostu- kui ka jaehinnad; väike langus liha kokkuostuhindades aasta lõpus peegeldus kohe ka koduse hakkliha väljamüügihinnas.

* soojad lihakehad on ümber arvatud jahutatud lihakehaks ning hindu on korrigeeritud vastavalt EL-is kehtivatele standarditele (lihakeha koos pea, esijalgade ja sabaga). Seetõttu on Eestis makstav kokkuostuhind ligikaudu 5% kõrgem siintoodud korrigeeritud hinnast.

Juulikuu jaehinnad kauplustes on arvatud juuni- ja augustikuu keskmisest.

Allikas: TNS Emori hinnaseire, EKI hinnaseire

Toidukaupade hindade kujunemine ja marginaalide muutused väärtusahelas

Eesti lihatoodete hinnamarginaalide arvutamine

Järgnevas alajaotuses tehtud kalkulatsioonide aluseks on TNS Emori poolt Agriseire raames kogutavad töötajate andmed sealihaga ja veiseliha kokkuostuhindade ning koduse hakkliha jaehindade kohta. Koduse hakkliha väljamüügihinnad saadi töötajate küsitlemise tulemusena.

Hakkliha puhul oli vaatluse all kodune hakkliha, mille tootmisel on tootjapoolse info kohaselt kasutatud 50% ulatuses sealihaga ja 50% ulatuses veiseliha. Marginaali arvutamisel on arvesse võetud, et 1 kg koduse hakkliha tootmiseks on vajalik 1,02 kg liha (kadu kuni 2%). Samuti on arvestatud, et koduse hakkliha tooraineks kasutatava liha rahalise kulu arvutamisel tuleb keskmisi sea- ja veiseliha kokkuostuhindu korrigeerida vastavate koefitsientidega.

Eesti marginaalide kalkulatsioon – kodune hakkliha

2012. aasta IV kvartali liha tooraine rahaline kulu 1 kg koduse hakkliha tootmiseks saadakse järgmiselt: $(0.51 \times 1.7878 \times 1.2) + (0.51 \times 2,3907 \times 1.5) = 2.92^*$

Tabel 5: Koduse hakkliha (50% sealiha ja 50% veiseliha) hinnamarginaalid

Kodune hakkliha eurodes					
absoluutarvuna	I kvartal 2012	II kvartal 2012	III kvartal 2012	IV kvartal 2012*	Muutus ± % IV kvartal 2012* / III kvartal 2012
liha toorainena (50 % veise ja 50% sealiha)	2,67	2,79	2,86	2,92	2,3%
töötaja väljamüügi hind	3,29	3,50	3,60	3,75	4,2%
töötlemarginaal koos "jaeboonustega"	0,62	0,71	0,74	0,83	11,2%
jaemarginaal	0,54	0,63	0,70	0,71	2,0%
jaemarginaal koos boonustega, riulitasudega jne	0,71	0,81	0,88	0,90	2,4%
käibemaks	0,77	0,83	0,86	0,89	
jaehind	4,60	4,96	5,15	5,35	3,8%

* toetudes konsultatsioonidele lihatöötajatega, on alates IV kvartalist arvutuskäiku täpsustatud (ka tagasiulatuvalt kogu 2012 aasta kohta), korrigeerides koduse hakkliha tooraineks kasutatava liha rahalise kulu arvutamisel keskmisi sea- ja veiseliha kokkuostuhindu vastavate koefitsientidega.

Kodune hakkliha					
protsendina	I kvartal 2012	II kvartal 2012	III kvartal 2012	IV kvartal 2011*	Muutus ± % IV kvartal 2011* / III kvartal 2012
liha toorainena (50 % veise ja 50% sealiha)	58%	56%	55%	55%	-1%
töötlemarginaali osakaal, "jaeboonused" maha arvestatud	10%	11%	11%	12%	9%
jaemarginaal osakaal koos "jaeboonustega"	15%	16%	17%	17%	-1%
käibemaks	17%	17%	17%	17%	
jaehind	100%	100%	100%	100%	

* esialgsed andmed

Allikas: TNS Emori hinnaseire, töötajate info

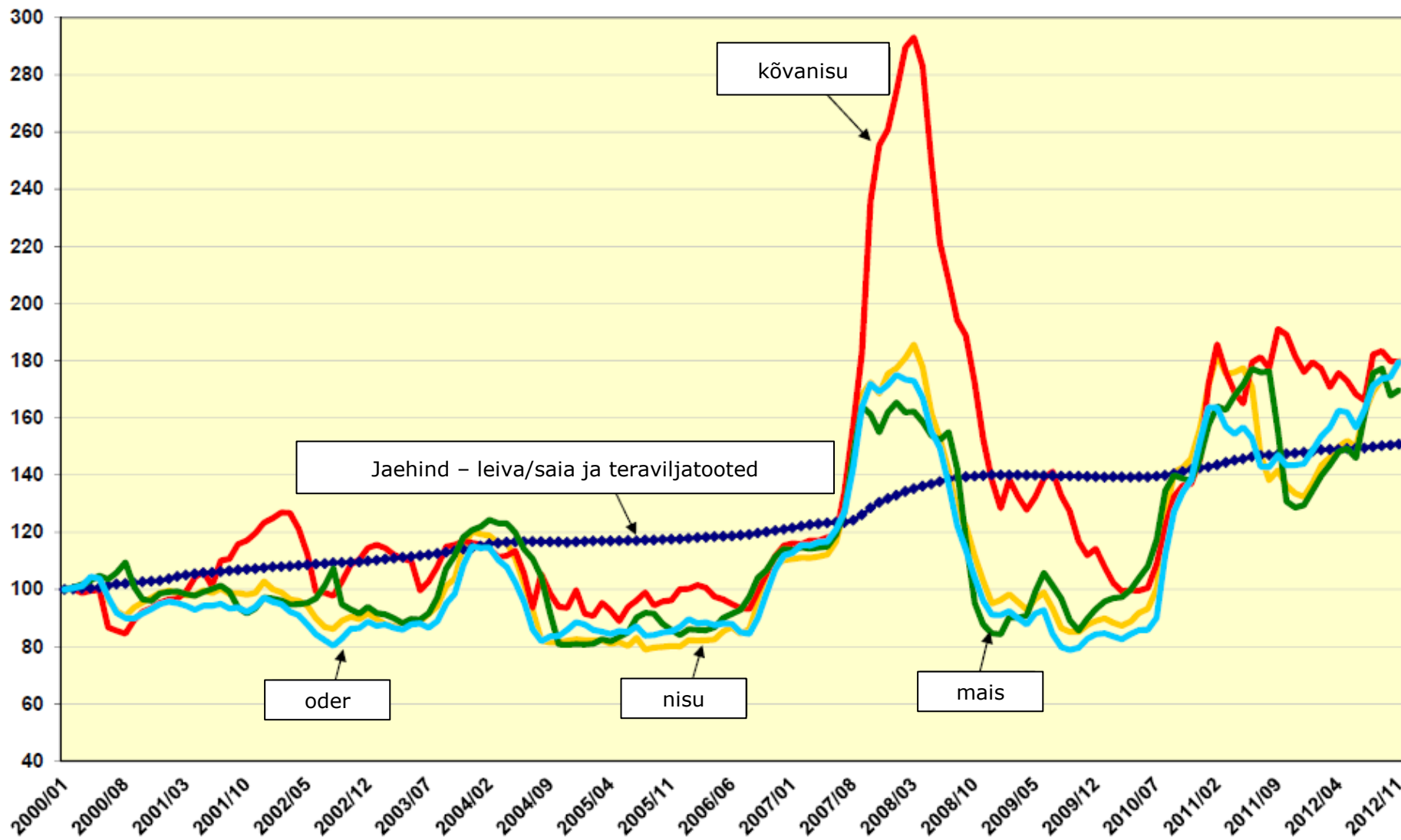
4

Pagaritoodete hinnamarginaalid



Tootja ja jaekaubanduse hindade dünaamika Euroopas 2000-2012

Joonis 8: Hindade pikaajaline arenemine teravilja ja teraviljatoodete tarneahelas Euroopa Liidus (hinnaindeks, jaanuar 2000=100)



Allikas: EUROSTAT, AGRIVIEWS

Eesti pagaritoodete hinnamarginaalide arvutamine

Järgnevas alajaotuses tehtud kalkulatsioonide aluseks on TNS Emori poolt Agriseire raames kogutavad töötajate andmed toidurukki ja toidunisu kokkuostuhindade ning leiva- ja saiatoodete jaehindade kohta. Erinevate jahutüüpide ning peenleiva ja lauasaia keskmised väljamüügihinnad saadi töötajate küsitlemise tulemusena.

Kuna peenleiva puhul on teada, et ühest kg toidurukkist saadakse ligikaudu 0,7 kg rukkipüüljahu (kliid eraldatakse) ning ühe kg peenleiva tootmiseks kulub keskmiselt 0,6-0,7 kg rukkipüüljahu või rukkijahusegu, siis korrigeerivaid koefitsiente kasutatud ei ole, kuivõrd nimetatud osakaalud ligikaudselt tasakaalustavad teineteist.

Osade peenleibade koostisse kuulub (Leivaliidu andmetel kuni 20% ulatuses) ka nisujahu. Kuivõrd toidunisu ning toidurukki kg hind aruandlusperioodil erines vaid 1,09 eurosendi võrra, siis see marginaalide arvutusele olulist mõju ei avaldaks ning arvestatud on rukkipüüljahu kasutamisega.

Lauasaia puhul on teada, et ühest kg toidunisust saadakse ligikaudu 0,7 kg nisujahu (eraldatud kliid realiseeritakse teiste toodete tootmiseks) ning ühe kg lauasaia tootmiseks kulub keskmiselt 0,7 kg nisujahu, siis korrigeerivaid koefitsiente kasutatud ei ole, kuivõrd nimetatud osakaalud tasakaalustavad teineteist.

Eesti marginaalide kalkulatsioon – peenleib ning lauasai

Tabel 6: Peenleiva hinnamarginaalid

Leib (peenleib) eurodes

absoluutarvuna	I kvartal 2012	II kvartal 2012	III kvartal 2012	IV kvartal 2012*	Muutus ± % IV kvartal 2012* / III kvartal 2012
toidurukis	0,17	0,18	0,19	0,18	-2,2%
leiva tööstusest väljamüügi hind	0,89	1,04	1,04	1,04	0,5%
töötlemarginaal (jahu- ja leivatööstus kokku, koos jaeboonustega)	0,72	0,86	0,85	0,86	1,1%
jaemarginaal ilma boonusteta	0,27	0,21	0,17	0,13	-21,2%
jaemarginaal koos boonustega, riulitasudega jne	0,31	0,26	0,22	0,18	-16,0%
käibemaks	0,23	0,25	0,24	0,23	
jaehind	1,39	1,50	1,45	1,41	-2,5%

Leib (peenleib)

protsendina	I kvartal 2012	II kvartal 2012	III kvartal 2012	IV kvartal 2012*	Muutus ± % IV kvartal 2012* / III kvartal 2012
toidurukis	12%	12%	13%	13%	0%
töötlemarginaal (jahu- ja leivatööstus kokku), "jaeboonused" maha arvestatud	49%	54%	55%	57%	4%
jaemarginaal koos tööstuse poolt makstavate boonustega	23%	17%	15%	13%	-14%
käibemaks	17%	17%	17%	17%	
jaehind	100%	100%	100%	100%	

* esialgsed andmed

Allikas: TNS Emori hinnaseire, töötlejate info

Eesti marginaalide kalkulatsioon – peenleib ning lausai

Tabel 7: Lauasaia hinnamarginaalid

**Sai (lauasai)
eurodes**

absoluutarvuna	I kvartal 2012	II kvartal 2012	III kvartal 2012	IV kvartal 2012*	Muutus ± % IV kvartal 2012* / III kvartal 2012
toidunisu	0,18	0,20	0,22	0,23	6,2%
saia tööstusest väljamüügi hind	0,89	0,87	0,85	0,85	0,0%
töötlemarginaal (jahu- ja leivatööstus kokku)	0,71	0,67	0,63	0,62	-2,2%
jaemarginaal ilma boonusteta	0,22	0,24	0,23	0,26	14,7%
jaemarginaal koos boonustega, riulitasudega jne	0,26	0,28	0,27	0,30	12,3%
käibemaks	0,22	0,22	0,22	0,22	
jaehind	1,33	1,33	1,30	1,34	3,1%

Sai (lauasai)

protsendina	I kvartal 2012	II kvartal 2012	III kvartal 2012	IV kvartal 2012*	Muutus ± % IV kvartal 2012* / III kvartal 2012
toidunisu	14%	15%	17%	18%	3%
töötlemarginaal (jahu- ja leivatööstus kokku), "jaeboonused" maha arvestatud	50%	47%	46%	43%	-5%
jaemarginaal koos tööstuse poolt makstavate boonustega	20%	21%	21%	23%	9%
käibemaks	17%	17%	17%	17%	
jaehind	100%	100%	100%	100%	

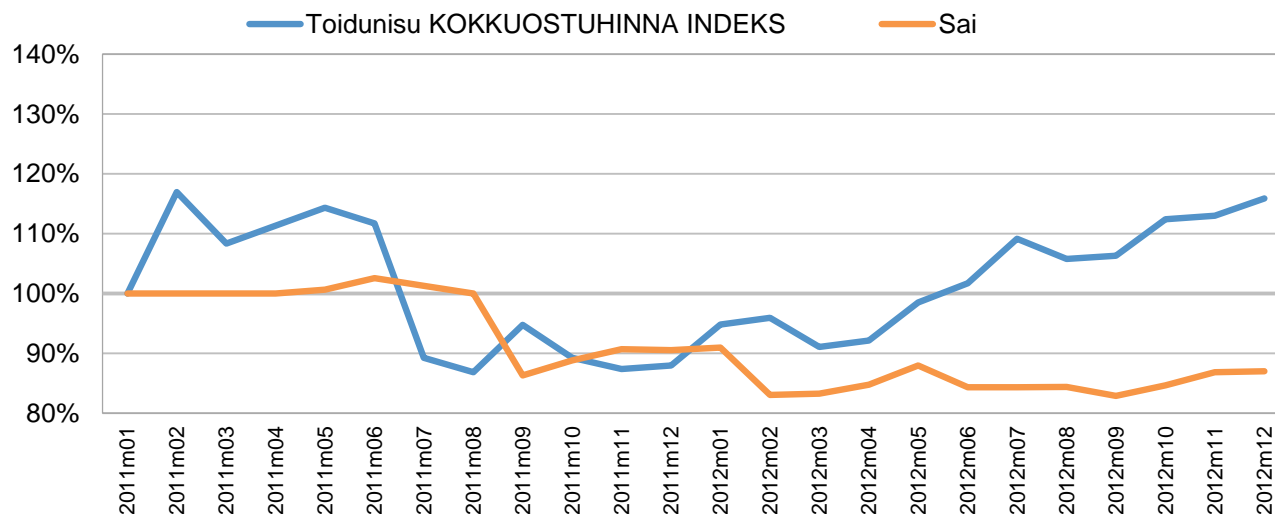
* esialgsed andmed

Allikas: TNS Emori hinnaseire, töötlejate info

Toidukaupade hindade kujunemine ja marginaalide muutused väärtusahelas

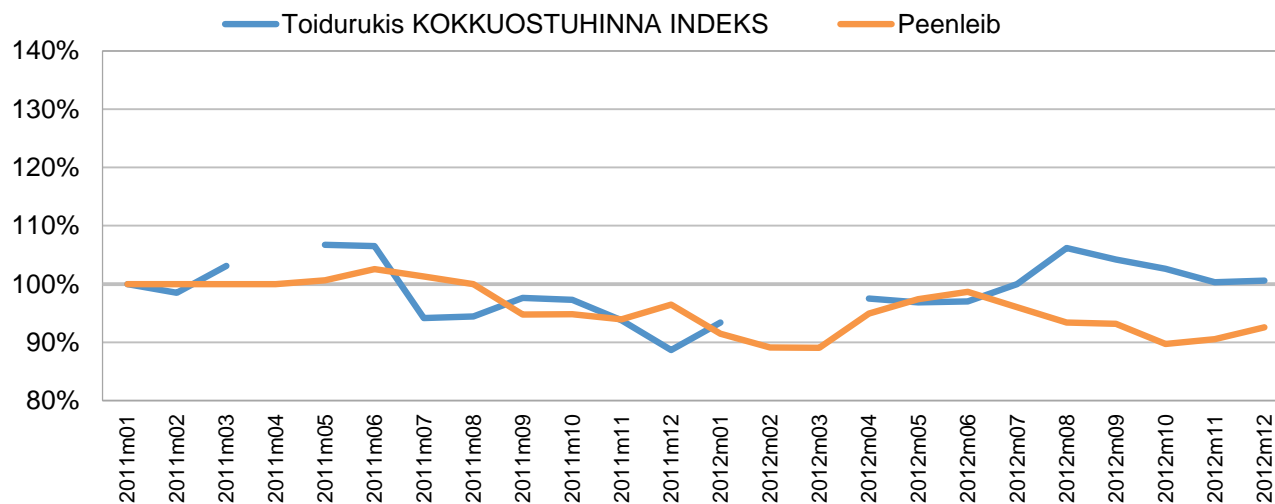
Pagaritoodete hindade dünaamika Eestis 2011-2012

Joonis 9: Toidunisu kokkuostuhinna ning saia jaehinna dünaamika Eestis jaanuar 2011 – detsember 2012 (hinnaindeks, jaanuar 2011=100%)



Saia puhul on põhitootainde hinnad alates II kvartalist pigem kasvanud, kuid jaehindu on hoitud suhteliselt stabiilsena. Langust näitab töötlemarginaal.

Joonis 10: Toidurukki kokkuostuhinna ning peenleiva jaehinna dünaamika Eestis september 2011 – detsember 2012 (hinnaindeks, september 2011=100%)



Leiva puhul kasvasid aasta I poolel nii põhitootainde hind kui jaehind; aasta teisel poolel on mõlemad liikunud langustrendis. Toote jaemarginaal on kvartalite lõikes vähenenud.

Juulikuu jaehinnad kauplustes on arvatud juuni- ja augustikuu keskmisest.

Allikas: TNS Emori hinnaseire, EKI hinnaseire

Toidukaupade hindade kujunemine ja marginaalide muutused väärtusahelas

Kokkuvõte

Lääne-Euroopas ja Skandinaaviamaades on jaekaubandus domineerinud toidukaupade tarneahelas juba paarkümmend aastat. See peegeldub hindade kujunemise asümmeetrilisuses - jaehindade suhtelises sõltumatuses toormehindade langusest. Ka Eestis on seoses jaekaubanduse koondumisega (5 jaeketi käes on ligikaudu 90% jaeturust) nende positsioon toidukaupade tarneahelas tugevnemas, kuid see ei ole veel nii domineeriv kui näiteks Soomes.

Jaekaubanduse hinnasurve töötlejatele ja selle kaudu tootjatele on suurim kaardistatud toodetest hakkliha ja joogipiima puhul. Neid tooteid peetakse atraktiivseteks klientide juurdemeelitamise vahenditeks (nn *traffic builders*) ja jaekaubandus püüab nende toodete hinnataset hoida nii madalal kui saab survestades selleks töötlejaid.

Koduse hakkliha puhul on viimase aasta jooksul olnud hindade liikumine siiski samasuunaline – kasvanud on nii tootja-, töötleja- kui ka jaehinnad.

Aasta esimeses pooles pidevalt langenud toorpiima kokkuostuhind mõjutas töötleja väljamüügihinda ning jaehinda üsna vähe, esialgu ei ole olulist jaehinna tõusu märgata ka teisel poolaastal tõusule pööranud toorpiima hinnast tulenevalt. Juustu- ja või jaehindu mõjutas toorpiima hinnalangus samuti vaid vähesel määral, üsna kiiresti on aga jaehindades peegelduma hakanud toorpiima hinnatõus aasta lõpukuudel.

Jaehinna ja tooraine kokkuostuhinna vaheline asümmeetrilisus on viimaste kvartalite jooksul süvenenud lausaia puhul.

Kasutatud allikad

- Põllumajandusministeeriumi poolt tellitud uuringute aruanded (<http://www.agri.ee/uuringud-13/?id=33809>)
- TNS Emori Hinnaseire
- Ekseptintervjuud põllumajandustoodete töötajate ja jaekaubanduse esindajatega
- Agra CEAS Consulting (2007). *The gap between producer prices and the prices paid by the consumer*. Policy Department Structural and Cohesion Policies. Euroopa Parlament, Brüssel, Belgia.
- Bailey, D. & Brorsen, B. W. (1989). Price asymmetry in spatial fed cattle markets. *Western Journal of Agricultural Economics* 14(2), 246-252.
- Elitzak, H. (1999). *Food cost review, 1950-97*. U.S Department of Agriculture, Washington DC, USA.
- Euroopa Komisjon (2009). *Analysis of price transmission along the food supply chain in the EU*. Brüssel, Belgia.
- Karikallio, H., Arovuori, K. & Pyykkönen, P. (2009). *Vertical price formation in the Finnish food chain*. Helsingi, Soome.
- London Economics (2004). *Investigation of the determinants of farm-retail price spreads*. Department for Environment Food and Rural Affairs, UK.
- McCorrison, S. (2011). *Price formation, transmission and transparency in the food chain: Overview of critical issues*. A Presentation.
- Meyer, J. & Cramon-Taubadel, S. (2004). *Asymmetric price transmission: A survey*. Department of Agricultural Economics. Göttingen, Saksamaa.
- Roeger, E. & Leibtag, E. (2011). *How retail beef and bread prices respond to changes in ingredient and input costs*, U.S. Department of Agriculture, Washington DC, USA.
- Whitehall Associates (2004). *Price determination in the Australian food industry*. Australian Department of Agriculture, Fisheries and Forestry.