



# PIIMATURG

2012 aasta



HINNAURING

---

# AGRISEIRE

---

TNS EMOR

Uuringu eri etappides osalesid ja olid vastutavad:  
Aivar Voog, Kaidi Reedi, Maire Nõmmik

Tellijapoolne kontaktisik: Aleksander Vukkert

**AS Emor**

Tammsaare Ärikeskus  
A. H. Tammsaare tee 47  
11316 Tallinn

t: +372 626 8500

f: +372 626 8501

[emor@emor.ee](mailto:emor@emor.ee)

[www.emor.ee](http://www.emor.ee)

Töö on teostatud Eesti Põllumajandusministeeriumi tellimusel.

©TNS Emor

# SISUKORD

Sissejuhatus .....	3
--------------------	---

## **Piima tootmine ja tarbimine**

Piima tootmine ja tarbimine .....	4
Joonis 1: Piima toodang, kokkuost ja lehmade arv Eestis 2008-2012 kvartalite kaupa.....	5
Tabel 1: Piima tootmise näitajad aastatel 2009-2012.....	5
Tabel 2: Piima tootmiskvoodi täituvus kvoodiaastal 2012/2013.....	5
Tabel 3: Piima tootmise ja kasutamise bilanss 2009-2012.....	6
Tabel 4: Piima ja piimatoodete tarbimine rahaliste näitajate alusel 2011-2012 .....	6

## **Piimatööstuste majandusnäitajad**

Piimatööstuste majandusnäitajad ja piimatoodete tootmine .....	7
Tabel 5: Ettevõtete arv, tööga hõivatute arv, tulud, kulud ja lisandväärtus piimatööstuses IV kvartal ja aasta 2010-2012 .....	8
Joonis 2: Piimatööstuste müügitulu ja kulud 2008-2012 kvartalite kaupa.....	8
Joonis 3: Piimatööstuste kogukasum ja lisandväärtus 2008-2012 kvartalite kaupa .....	9
Joonis 4: Piimatööstuste tootlikkus müügitulu ja lisandväärtuse alusel 2008-2012 kvartalite kaupa.....	9
Joonis 5: Piimatööstuste investeeringud investeerimisobjekti järgi 2008-2012 .....	10
Tabel 6: Piimatööstuse tootlikkuse näitajad 2009-2012.....	10
Joonis 6: Kogurentaablus 2008-2012 kvartalite kaupa .....	10
Joonis 7: Piimatööstuste toodangu mahu- ja müügiindeks.....	11
Joonis 8: Piimatööstuste ekspordi- ja kodumaisel turul müüdud toodangu indeks .....	11
Tabel 7: Piimatööstuste toodang aastatel 2009-2012 .....	12
Joonis 9: Põhiliste piimatoodete tootmine Eestis kvartalite lõikes 2008-2012 .....	12

## **Piima hinnad**

Piima hinnad.....	13
Tabel 8: Piima kokkuostu hinnad EL-is ja maailmas IV kvartal ja aasta 2010-2012.....	15
Joonis 10 Piima kokkuostuhinnad Eestis ja lähiriikides 2008-2012 .....	16
Joonis 11: Piima ja teravilja tootjahindade dünaamika Eestis ja Euroopa Liidus aastatel 2005-2012 .....	16
Tabel 9: Piima keskmised kokkuostuhinnad Euroopa Liidu suurtes meiereides IV kvartal ja aasta 2010-2012.....	17
Tabel 10: Piimatoodete tööstusest väljamüügihind IV kvartal ja aasta 2010-2012.....	18
Tabel 11: Piimatoodete tööstusest väljamüügihind Euroopas ja maailmas IV kvartal ja aasta 2010-2012 .....	18
Joonis 12: Või tööstusest väljamüügihind kvartalite lõikes 2008-2012 .....	19
Joonis 13: Juustu tööstusest väljamüügihind kvartalite lõikes 2008-2012.....	19
Joonis 14: Täispiimapulbri tööstusest väljamüügihind kvartalite lõikes 2008-2012 .....	20
Joonis 15: Lössipulbri tööstusest väljamüügihind kvartalite lõikes 2008-2012 .....	20
Tabel 12: Piimatoodete keskmised jaehinnad Eesti turgudel ja kauplustes IV kvartal ja aasta 2010-2012.....	21
Joonis 16: Piima hinnad Eestis kvartalite lõikes 2008-2012 .....	21

Joonis 17: Juustu ja või tööstusest väljamüügihind Eestis kvartalite lõikes 2008-2012.....	22
Joonis 18: Toorpiima ja joogipiima hindade dünaamika Eestis aastatel 2011-2012.....	22
Joonis 19: Või ja toorpiima hindade dünaamika Eestis aastatel 2011-2012.....	23
Joonis 20: Juustu ja toorpiima hindade dünaamika Eestis aastatel 2011-2012 .....	23
Tabel 13: Piimatoodete jaehinnad detsembris 2012 Euroopa pealinnade supermarketites .....	24
Joonis 21: Või jaehinnad lähiriikide pealinnades 2011-2013 .....	24
Joonis 22: Edam juustu jaehinnad lähiriikide pealinnades 2011-2013 .....	25
Joonis 23: 3-4% piima jaehinnad lähiriikide pealinnades 2011-2013 .....	25
Joonis 24: Kohvikoores jaehinnad lähiriikide pealinnades 2011-2013 .....	26
Joonis 25: Joogijogurti jaehinnad lähiriikide pealinnades 2011-2013.....	26
Joonis 26: Activia topsijogurti jaehinnad lähiriikide pealinnades 2011-2013 .....	27
Joonis 27: Maitsestatamata jogurti jaehinnad lähiriikide pealinnades 2011-2013 .....	27
Joonis 28: Valgehallitusjuustu (Brie President) jaehinnad lähiriikide pealinnades 2011-2013.....	28

## **Eksport ja import**

Eksport ja import.....	29
Joonis 29: Piimatoodete ekspordi- ja impordikäive ning väliskaubanduse saldo 2008-2012 kvartalite kaupa .....	31
Tabel 14: Piimatoodete põhieksport aastatel 2011-2012.....	31
Tabel 15: Põhiliste piimatoodete eksport aastatel 2003-2012 .....	32
Joonis 30: Põhiliste piimatoodete eksport aastatel 2003-2012.....	32
Tabel 16: Põhiliste piimatoodete ekspordi struktuur riikide lõikes 2012. aastal .....	32
Joonis 31: Piimatoodete ekspordi struktuur riigiti 2011. ja 2012. aastal .....	33
Joonis 32: Piimatoodete ekspordi struktuur tooterühmade põhjal 2011. ja 2012. aastal .....	33
Tabel 17: Piimatoodete põhiimport aastatel 2011-2012 .....	34
Tabel 18: Põhiliste piimatoodete import aastatel 2003-2012.....	35
Joonis 33: Põhiliste piimatoodete import aastatel 2003-2012.....	35
Tabel 19: Põhiliste piimatoodete impordi struktuur riikide lõikes 2012. aastal .....	35
Joonis 34: Piimatoodete impordi struktuur riigiti 2011. ja 2012. aastal .....	36
Joonis 34: Piimatoodete impordi struktuur tooterühmade põhjal 2011. ja 2012. aastal.....	36

## **Euroopa Liidu piimaturu trendid**

Euroopa Liidu piimaturu trendid.....	37
Tabel 20: Piima ja piimatoodete tootmine Euroopa Liidus 2011-2012 ja prognoos aastateks 2013-2014 .....	39

## **Maailma piimaturu trendid**

Maailma piimaturu trendid .....	40
Tabel 21: Piimatoodang maailmas 2011-2012 ja prognoos aastaks 2013 .....	43

Kokkuvõte .....	44
-----------------	----

# Sissejuhatus

Käesolevas aruandes antakse ülevaade Eesti piimasektorist ja selle arengutest 2012. aastal ja IV kvartalis ning muutustest võrrelduna eelnevate perioodidega.

Aruandes käsitletakse nii piima tootmise kui ka piimatööstuse majandusnäitajatega seonduvaid arenguid. Lisaks sellele antakse ülevaade piimatoodete hindadest, mis hõlmab infot nii piima kokkuostuhindade, töötleva väljamüügihindade, jaehindade kui ka maailmaturu hindade kohta. Aruandes käsitletakse ka 2012. aastal toimunud piimatoodete kaubavahetust Eesti ja teiste riikide vahel ning viimases osas antakse ülevaade lähima aasta ning kümnendi trendidest piimatoodete maailmaturul.

Töös on kasutatud Statistikaameti, Põllumajandusministeeriumi, PRIA ja EKI andmeid. Alates septembrist 2011 pärinevad andmed TNS Emori hinnavaatlustest ja tootjate küsitlusest. Euroopast ja maailmaturust ülevaate tegemisel on kasutatud LTO, CLAL-i, USDA ja Euroopa Komisjoni Põllumajanduse Peadirektoraadi raporteid.

# **Piima tootmine ja tarbimine**

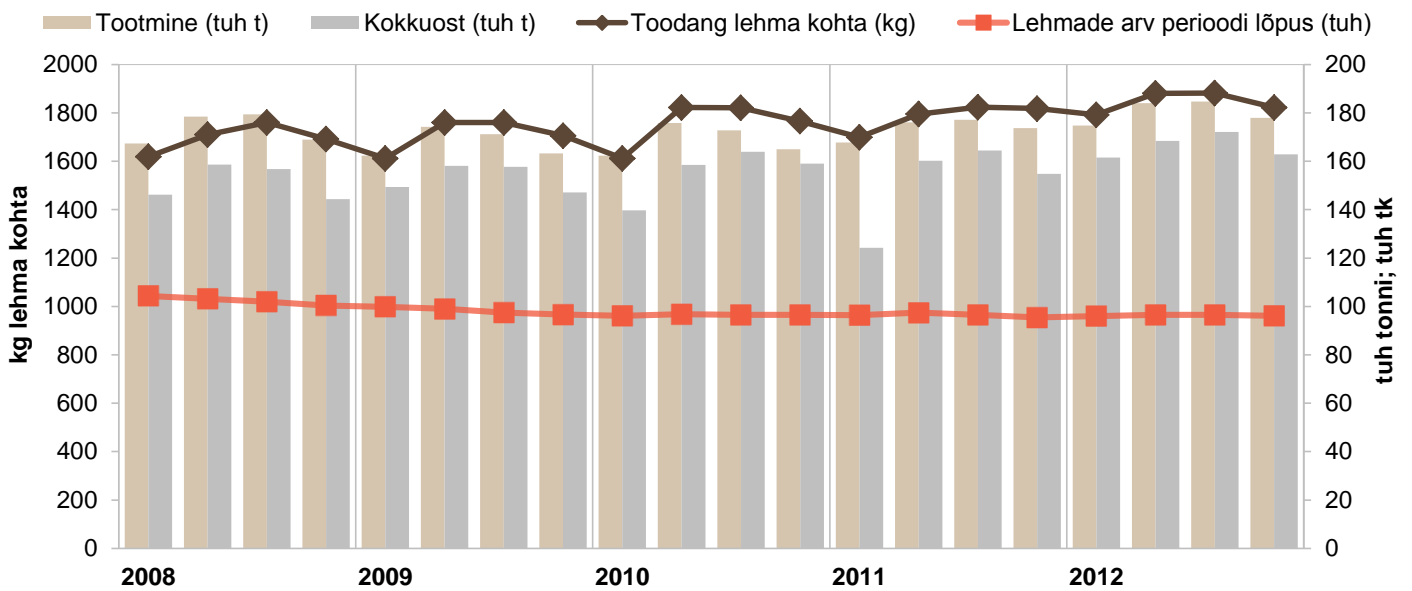
# Piima tootmine ja tarbimine

Piimatoodang Eestis 2012. aastal veidi kasvas – võrrelduna 2011. aastaga 3,8% ehk 26,6 tuhande tonni võrra. Kasv tuleneb endiselt veelgi suurenenud produktiivsusest lehma kohta (+3,4%). Piimalehmade arv on aga võrreldes 2011. aastaga kasvanud vaid alla 1% ehk 700 looma võrra. (joonis 1, tabel 1)

Piima kokkuost on kasvanud enam kui piimatoodang – võrreldes 2011. aastaga 5% ehk 31,4 tuhat tonni.

Euroopa Liidu poolt määratud piima tootmiskvoot Eestile kvoodiperioodil 01.04.2012–31.03.2013 on 692 926 tonni. 2013. aasta 18. märtsiks oli kvoodist täidetud 84,9% ehk 588 446 tonni.

Mahuliselt on piima ja piimatoodete tarbimine kasvanud 3,2% ehk 317 kilogrammile inimese kohta (tabel 3). Rahalistelt on tarbijate kulutused piimatoodetele kasvanud 4,6% – kui 2011. aastal kulus ühel inimesel piimatoodetele aastas 143,4 eurot, siis 2012. aastal 150,0 eurot (tabel 4). 1,4% kulutuste kasvust on tulnud hinnatõusu arvelt. Piimatooted on aastaga kallinenud mõnevõrra vähem kui toidukaubad üldiselt (toidukaupade tarbijahinnaindeks 3,8%).



Allikas: SA

Piima tootmise näitajad aastatel 2009-2012

Tabel 1

Kogu Eesti	Aasta				kahe viimase perioodi muutus	
	2009	2010	2011	2012	± kogus	± %
Piimatoodang (tuh.t)	671,0	676,0	694,8	721,4	26,6	3,8%
Toodang lehma kohta (kg)	6838	7021	7136	7377	241,0	3,4%
Piimalehmade arv perioodi lõpus (tuh)	96,7	96,5	95,5	96,2	0,7	0,7%
Piima kokkuost (naturaalkaal, tuht)	612,3	621,1	633,7	665,1	31,4	5,0%
Kokkuostu osakaal toodangust (%)	91,2	91,9	91,2	92,2	1,0	1,1%

Allikas: SA

Piima tootmiskvoodi täituvus kvoodiaastal 2012/2013\*

Tabel 2

Kvoodiperiood: 01.04.2012-31.03.2013	Kokku	Tarnekvoot	Otseturustuskvoot
EL-i kehtestatud kvoot, tonni	692 926	686 345	6 581
...% kogukvoodist	100,0	99,0	1,0
Täidetud kvoot, tonni	588 446	584 136	4 311
...% EL kvoodist	84,9	85,1	65,5

\*tarnekvoodi ja otseturustuskvoodi täituvus 18. märtsi seisuga

Allikas: PRIA



Kogu Eesti	Aasta			
	2009	2010	2011	2012
Jäägid perioodi alguses	13	12	17	44
Piima toodang	671	676	695	721
Import	60	119	99	92
Ressursse kokku	744	807	811	858
<b>RESSURSSIDE KASUTAMINE</b>				
Ekspord	281	374	352	365
Tarbimine toiduna	404	401	400	413
Tarbimine loomade ja lindude söödaks	15	15	15	15
Isevarustatuse tase, %	160	163	167	169
Jäägid perioodi lõpus	12	17	44	65
Tarbimine 1 elaniku kohta, kg	305	303	303	317
rahvaarv**	1323792	1322150	1319491	1302273

\*\*vastava ja järgneva aasta 01.01 keskmine rahvaarv (2012. a rahvaloenduse andmetega korrigeeritud)

\*Ümberarvestamisel piimale on lähtutud erinevate piimatoodete rasvasuse %-st

Allikas: SA, PM ja Emori hinnangud

Kogu Eesti	Aasta		kahe viimase perioodi muutus	
	2011	2012	+/- kogus	+/- %
<b>TOIT JA ALKOHOOLSED JOOGID</b>				
Tarbimine inimese kohta aastas (kodune tarbimine, eurodes)	903,7	946,5	42,8	4,7
Osatähtsus kõikides kulutustes, %	27,7	27,3	-0,4	-1,4
Toidu ja alkoholita jookide tarbijahinnaindeks				3,8
<b>...PIIM JA PIIMATOOTED</b>				
Tarbimine inimese kohta aastas (kodune tarbimine, eurodes)	143,4	150,0	6,6	4,6
Osatähtsus kõikides kulutustes, %	4,4	4,3	-0,1	-2,3
Piima ja piimatoodete tarbijahinnaindeks				1,4

Allikas: SA

TNS

# Piimatööstuste majandusnäitajad

# Piimatööstuste majandusnäitajad

2012. aastal oli Eestis keskmiselt 22 piimatoodete tootmisega tegelevat ettevõtet, mis pakkusid tööd 2116 töötajale, keda on 141 töötaja võrra ehk 6,2% vähem kui 2011. aastal (tabel 5). Tööjõukulud olid 2012. aastal 29,1 miljonit eurot ehk 8,4% kogukuludest. Kuigi tööjõukulude osakaal kogukuludes on suurenenud, on see pigem siiski tingitud muude kulude langusest, sest tööjõukulud summaarselt hoopis vähenesid 204,5 tuhande euro võrra.

Piimatööstused lõpetasid Statistikaameti andmetel 2012. aasta 17,3 miljoni euro suuruse kasumiga (joonis 3). Piimatööstuste kogutulu oli 2012. aastal 364,2 miljonit eurot, mis on 3,7% vähem kui 2011. aastal (joonis 2). Ka piimatööstuste kogukulu on vähenenud, kuid seda veelgi rohkem – 6,8%, saavutades 346,9 miljoni euro taseme. Piimatööstuste kogurentaablus oli 2012. aastal kuni IV kvartalini pärast pikemaajalist madalseisu jällegi sarnasel tasemel toiduainetööstuste keskmise kogurentaablusega, kuid selline olukord ei kestnud kaua, sest IV kvartalis langes piimatööstuste kogurentaablus jällegi oluliselt madalamale tasemele (tabel 6, joonis 6).

Andmed piimatööstuste investeerimistegevuse kohta aga näitavad, et pärast aktiivsemat investeerimist 2011. aastal võeti tempo selles osas 2012. aastal jällegi maha. Investeeringud põhivarasse langesid 34,9% võrra, moodustades kokku 12,4 miljonit eurot (joonis 5). Enam on vähenenud just investeeringud hoonete soetamiseks, ehitusse või rekonstrueerimisse – 73,4% 1,7 miljonile eurole. Masinatesse, seadmetesse ja arvutitesse investeerimine langes võrreldes 2011. aastaga 15,1% 10,7 miljonile eurole.

Piimatoodete tootmises on samuti toimunud mõningased nihked: võrreldes 2011. aastaga toodeti 40,3% vähem võid, 5% vähem joogipiima, 2,2% vähem koort ja 4,1% vähem hapendatud piimatooteid (tabel 7, joonis 9). Ainsana kasvas juustu ja kohupiima tootmine – 5,9%.

Ettevõtete arv, tööga hõivatute arv, tulud, kulud ja lisandväärtus piimatööstuses  
IV kvartal ja aasta 2010-2012

Tabel 5

Kogu Eesti	VI kvartal			Aasta			kahe viimase perioodi muutus	
	2010	2011	2012	2010	2011**	2012**	± kogus	± %
Ettevõtete arv*	23	22	22	27	24	22	-2,0	-8,5%
Tööga hõivatute arv*	2143	2186	1991	2169	2256	2116	-140,7	-6,2%
Tulud kokku, tuhat eurot	87933	95919	86749	338644	378101	364232	-13868,6	-3,7%
Kulud kokku, tuhat eurot	84212	96476	83975	334959	372336	346930	-25405,8	-6,8%
Kogukasum, tuhat eurot	3721	-556	2774	5671	5765	17301	11536,2	200,1%
Lisandväärtus, tuhat eurot	10110	6756	9618	47340	35091	46423	11332,0	32,3%
Investeeringud põhivarasse	3631	7905	4258	14248	19026	12387	-6638,6	-34,9%
Tööjõukulud, tuhat eurot	6389,2	7312,1	6844,2	27291	29327	29122	-204,5	-0,7%
Tööjõukulude osakaal piimatööstuse kogukuludes, %	7,6	7,6	8,2	8,1	7,9	8,4	0,5	6,6%

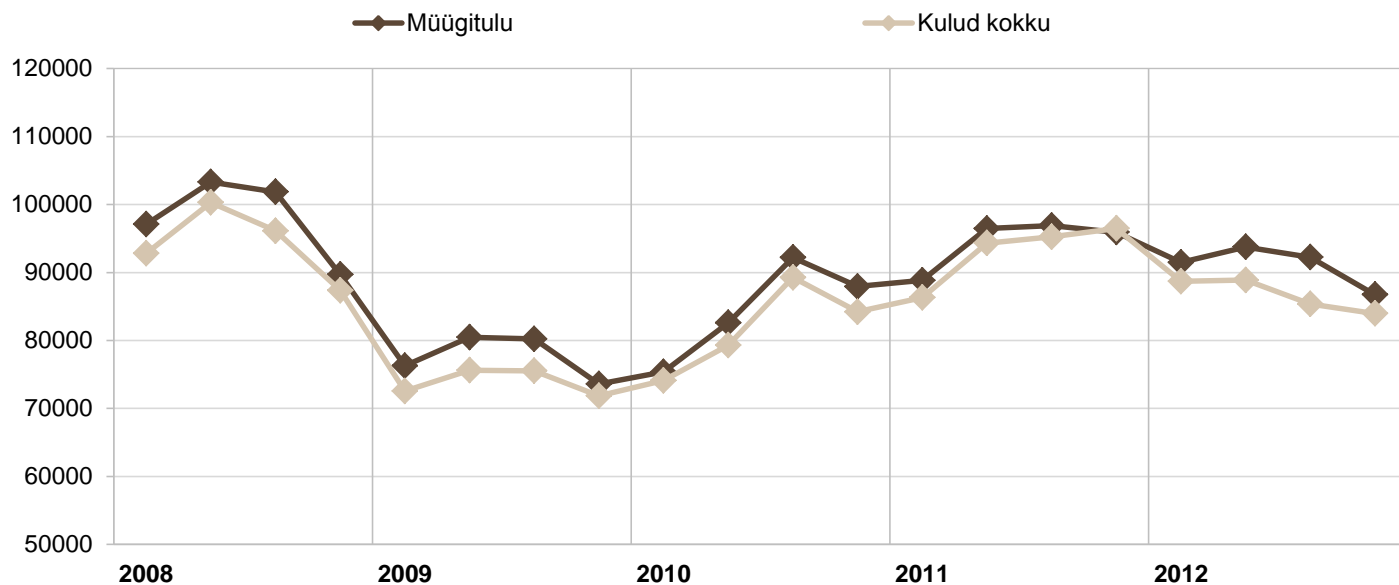
\*kvartali või aasta keskmine

\*\*lühiajastatistka põhjal

Allikas: SA

Piimatööstuste müügitulu ja kulud 2008-2012 kvartalite kaupa  
(tuh €)

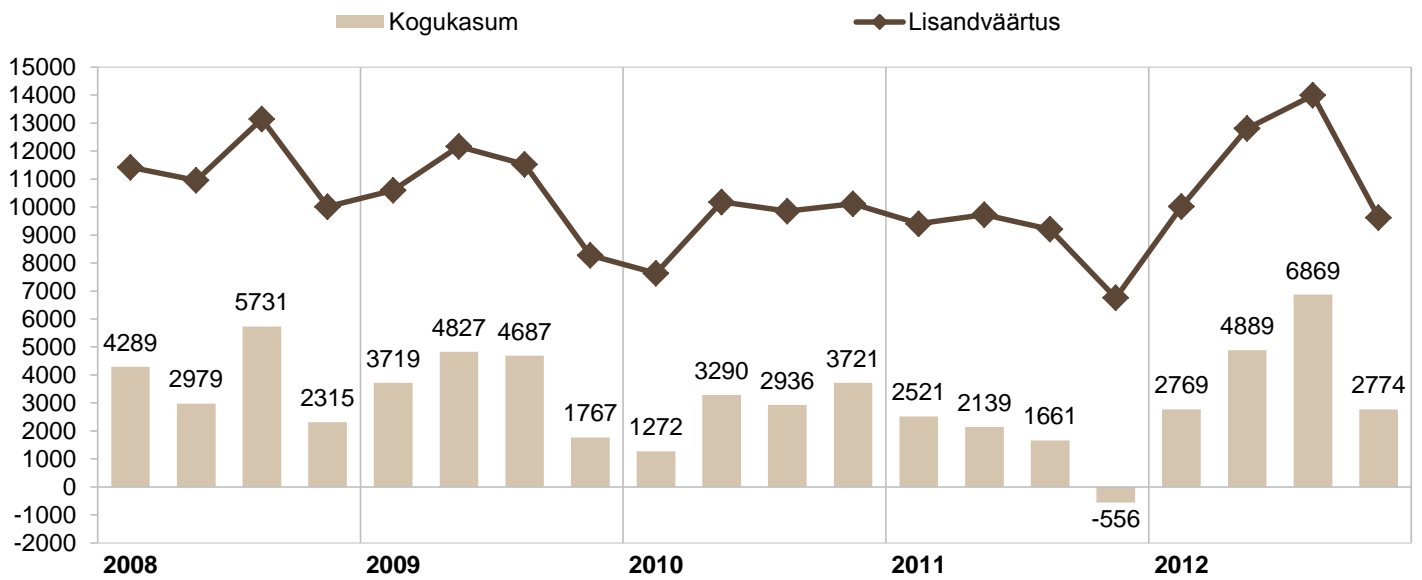
Joonis 2



Allikas: SA

**Piimatööstuste kogukasum ja lisandväärtus 2008-2012 kvartalite kaupa**  
(tuh €)

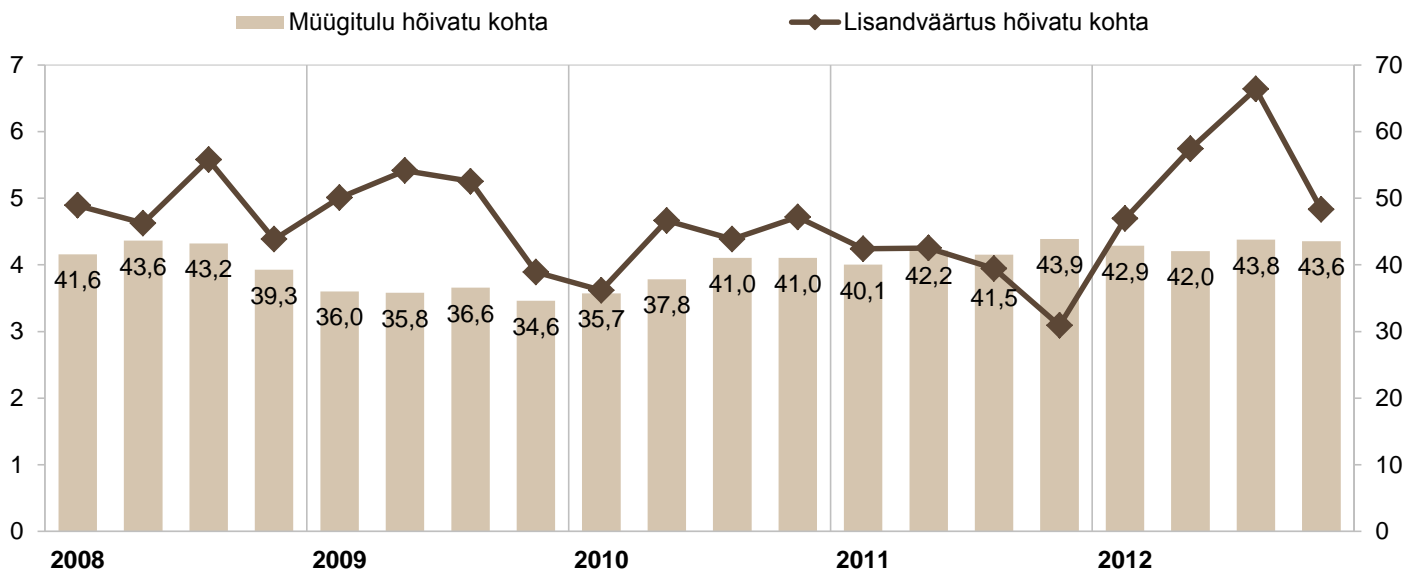
Joonis 3



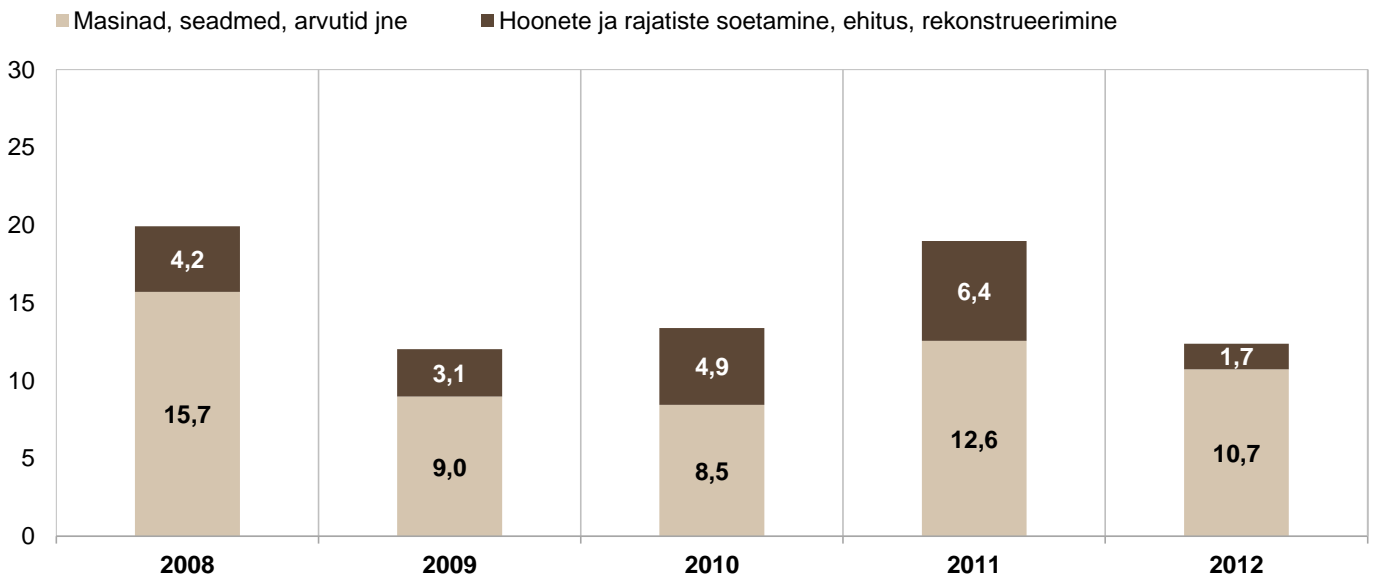
Allikas: SA

**Piimatööstuste tootlikkus müügitulu ja lisandväärtuse alusel 2008-2012 kvartalite kaupa**  
(tuh €)

Joonis 4



Allikas: SA



Allikas: SA

Piimatööstuse tootlikkuse näitajad 2009-2012

Tabel 6

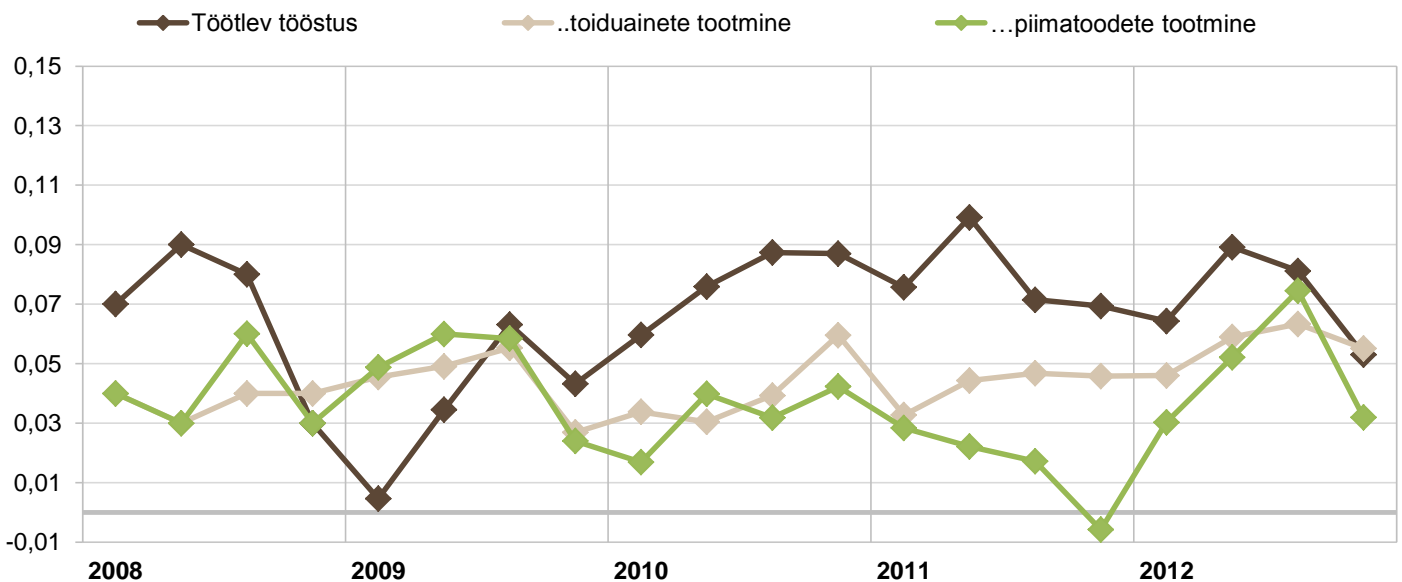
	Aasta				kahe viimase perioodi muutus
	2009	2010	2011	2012*	± %
Tootlikkus müügitulu alusel (müügitulu töötaja kohta), tuh €	140,9	156,3	167,6	172,3	2,8%
Tootlikkus lisandväärtuse alusel (lisandväärtus töötaja kohta), tuh €	24,4	21,9	15,5	21,9	41,0%
Tööjõukulude tootlikkus (lisandväärtus tööjõukulude kohta)	1,9	1,7	1,2	1,6	32,5%
Kogurentaablus (kasum/müügitulu), %*	4,8	3,3	1,5	4,7	213,3%

\*SA lühiajastatistika põhjal

Allikas: SA

Kogurentaablus 2008-2012 kvartalite kaupa  
(kogukasumi osatähtsus müügitulus)

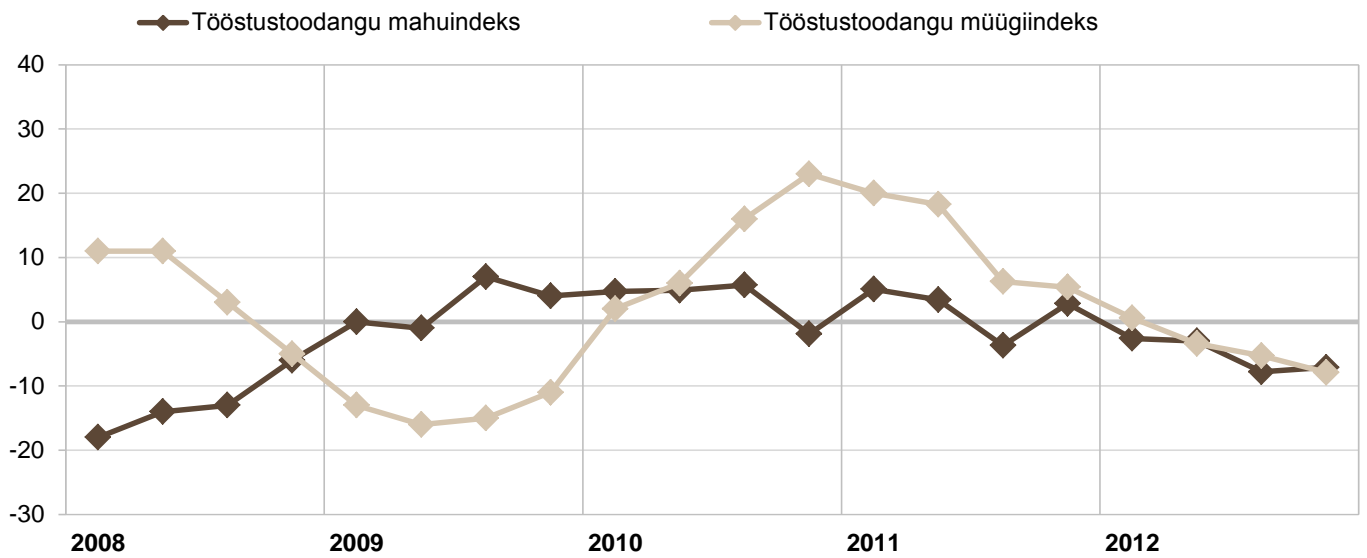
Joonis 6



Allikas: SA

**Piimatööstuste toodangu mahu- ja müügiindeks**  
(kasv %-des, eelmise aasta sama perioodiga võrreldes)

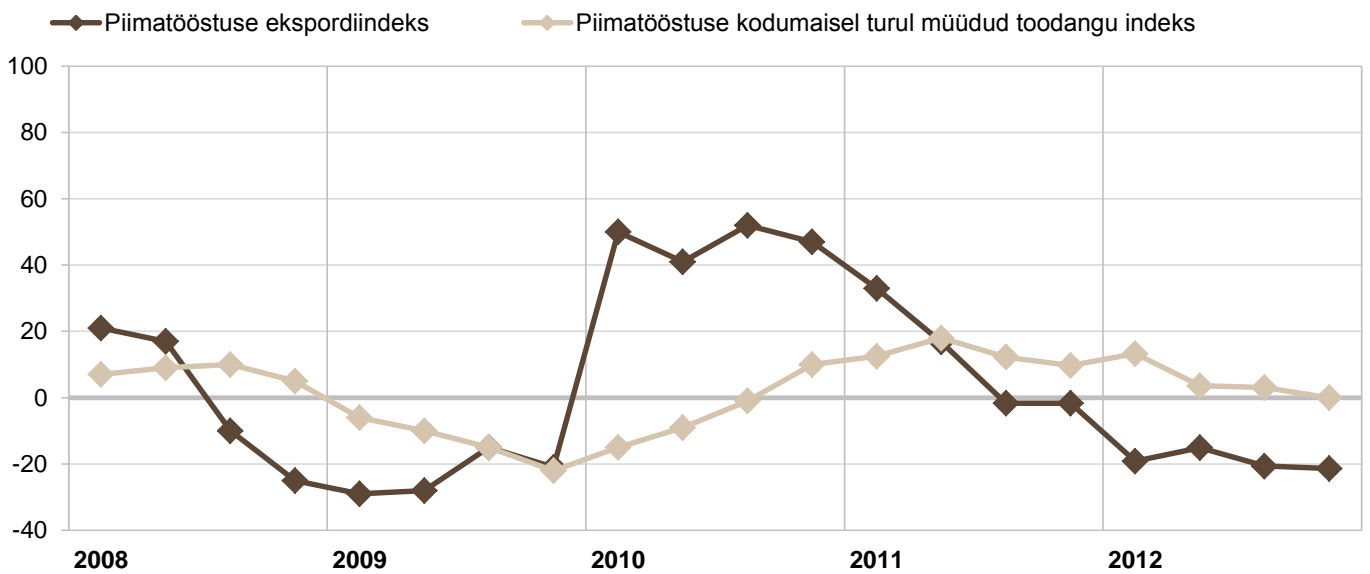
Joonis 7



Mahuindeks kajastab toodangu mahu muutust püsivhindades võrreldes eelmise aasta sama perioodiga  
Müügiindeks kajastab müüdnud toodangu maksumuse muutust jooksevhindades võrreldes eelmise aasta sama perioodiga  
Allikas: SA

**Piimatööstuste ekspordi- ja kodumaisel turul müüdnud toodangu indeks**  
(kasv %-des, eelmise aasta sama perioodiga võrreldes)

Joonis 8



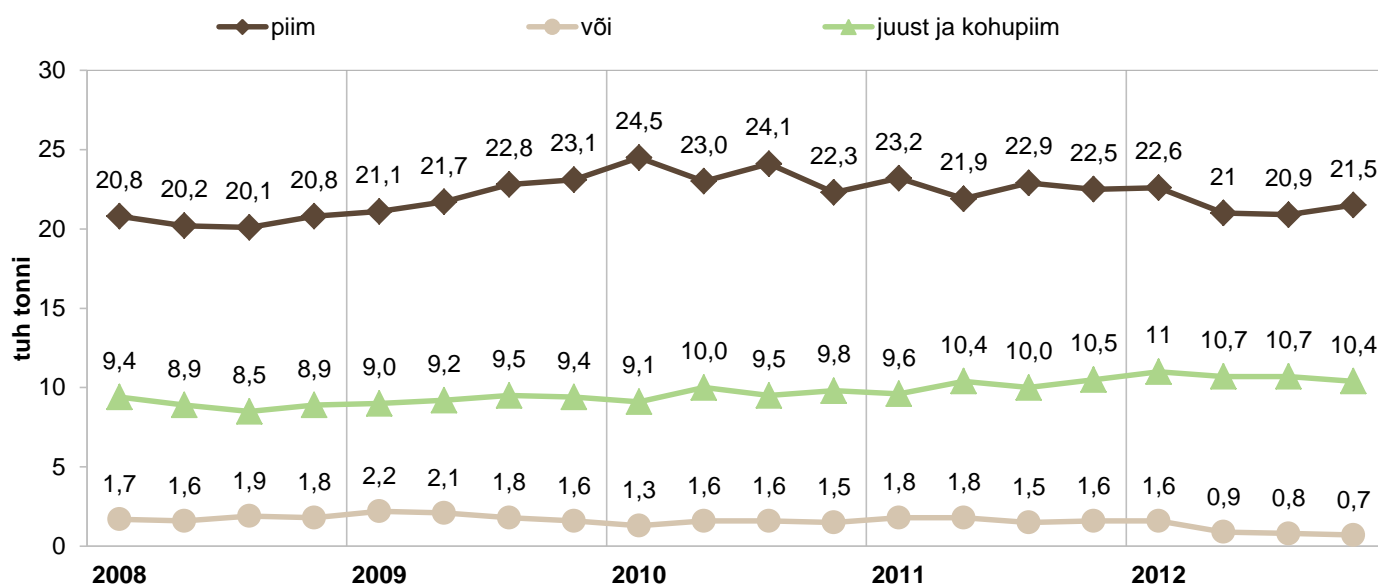
Ekspordiindeks kajastab välisurule müüdnud toodangu maksumuse muutust jooksevhindades võrreldes eelmise aasta sama perioodiga  
Kodumaisel turul müüdnud toodangu indeks kajastab kohalikul turul müüdnud toodangu maksumuse muutust jooksevhindades võrreldes eelmise aasta sama perioodiga  
Allikas: SA

Kogu Eesti	Aasta				kahe viimase perioodi muutus	
	2009	2010	2011	2012	± kogus	± %
Joogipiim	88,7	93,9	90,5	86,0	-4,5	-5,0%
Koor	27,9	32,6	27,5	26,9	-0,6	-2,2%
Hapendatud piim	37,5	42,3	41,9	40,2	-1,7	-4,1%
Või ja muud piimarasvatooted (82%-lise või ekvivalendina)	7,7	6,0	6,7	4,0	-2,7	-40,3%
Juust, k.a kohupiim	37,1	38,4	40,4	42,8	2,4	5,9%
...sh kohupiim	14,1	16,3	17,1	17,7	0,6	3,5%

Andmekaitse põhimõttel puuduvad andmed täispiima- ja koorepulbri ning lõssipulbri kohta

Allikas: SA

(tuh t)



Allikas: SA



TNS

# Piima hinnad

# Piima hinnad

## Kokkuostuhinnad

Piima keskmine kokkuostuhind oli Eestis 2012. aastal 0,30 eurot kilogrammi kohta, mis on 0,02 euro võrra ehk 7% madalam hind kui 2011. aastal (tabel 8). Võrreldes piima kokkuostuhindu Eestis ja lähiriikides, võib öelda, et see on keskmisel tasemel – mõnevõrra madalam on kokkuostuhind Lätis ja Leedus, oluliselt kõrgem aga Soomes (joonis 10).

Euroopa Liidus tervikuna on piima keskmised kokkuostuhinnad 2012. aastal võrrelduna 2011. aastaga langenud 0,01 euro võrra kilogrammi kohta ehk 3,8%, jõudes 0,33 euro tasemele. Kokkuostuhinnad on võrreldes aastaid 2011 ja 2012 olnud languses ka mujal maailmas.

## Tööstusest väljamüügi hind

Piimatoodete tööstusest väljamüügi hinnad on võrreldes 2012. aastal 2011. aastaga liikunud erisuunaliselt (tabel 10). Juustude kategoorias on oluline hinnatõus aset leidnud Gouda juustu kilohinnas, mis oli 2012. aastal keskmiselt 4,35 eurot ehk 14,7% rohkem kui 2011. aastal. Selline hindade kõikumine on tingitud Gouda juustu ekspordist Soome, mis ei ole kuust kuusse stabiilne. Teist tüüpi juustude hinnad on vastupidiselt langenud – Edam-tüüpi juust maksis 2012. aastal keskmiselt 3,30 eurot ehk 2,1% vähem kui 2011. aastal ja Tilsit-tüüpi juust maksis 3,23 eurot ehk 1% vähem kui 2011. aastal. Kui vaadata Edami juustu hindade dünaamikat Eestis ja Euroopa Liidus keskmiselt, siis on näha, et Eestis oli juustu tööstusest väljamüügi hind 2012. aastal siiski kõrgem kui Euroopas keskmiselt ja hinnalangus võrreldes Euroopa Liiduga madalam (tabel 11, joonis 13). Euroopa Liidus keskmiselt oli 2012. aastal Edami juustu tööstusest väljamüügi hind 3,09 eurot ja langus võrreldes 2011. aastaga 4,2%.

Erisuunaliselt on liikunud ka või tööstusest väljamüügi hind. Kui monoliitvõi hinnas on võrreldes 2011. aastaga toimunud 10,9% langus 3,40 euro tasemele, siis või väikepaki hind on hoopis 0,6% kasvanud 4,59 euro tasemele (joonis 17). Kui 2011. aasta lõpuks oli monoliitvõi hind Eestis ühtlustunud Euroopa Liidu keskmise hinnatasemega, siis 2012. aastal langes Euroopas keskmiselt monoliitvõi hind oluliselt enam kui Eestis – 19,3% 3,07 euro tasemele. Eesti monoliitvõi hinnatase on ka võrreldes USA ja Okeania keskmise või hinnaga oluliselt kõrgem (joonis 12).

Kilepakendis joogipiima tööstusest väljamüügi hind on võrreldes 2011. aastaga 0,01 euro võrra langenud ja seda nii 2,5% joogipiima puhul, mille keskmine hind 2012. aastal oli 0,40 eurot, kui ka 3,5% joogipiima puhul, mille keskmiseks hinnaks oli 0,52 eurot.

Kodujuustu keskmine väljamüügi hind 2012. aastal oli 2,43 eurot. Võrrelduna 2011. aastaga kallines kodujuustu keskmine väljamüügi hind 0,12 eurot ehk 5,0%.

## Jaehinnad

Piimatoodete hinnalangust 2012. aastal on mõningal määral märgata ka jaehindades (tabel 12). Kõige enam (8,3% ehk 0,06 eurot) on langenud kilepakendis keefiri hind, mis oli 2012. aastal keskmiselt 0,66 eurot, kartongpakendis keefiri hind aga seevastu hoopis tõusis 3,3%. Kilepakendis hapukoore hind on langenud 8,2% ehk 0,15 eurot, saavutades keskmiseks tasemeks 1,68 eurot, ja kilepakendis 2,5% piima hind oli 2012. aastal keskmiselt 0,59 eurot ehk 6,3% ja 0,04 eurot madalam kui 2011. aastal (joonis 16, joonis 18). Mõningane hinnatõus on 2012. aastal toimunud või väikepaki jaehinnas, mille kilogrammi hind on liikunud 2011. aasta 7,36 euro tasemelt 7,45 euro tasemele, mis tähendab 1,2% hinnatõusu (joonis 19).

2012. aasta detsembris viidi läbi ka hinnavaatlus Euroopa pealinnades (tabel 13, joonised 21-28). Võrreldes piimatoodete jaehindu detsembris Tallinnas ja teistes Euroopa pealinnades, jäi Tallinna hinnatase kõikide vaadeldud linnade keskmisest hinnast madalamaks Edami juustu, kohvikoore, joogijogurti ja Activia topsijogurti puhul, viimane oli Tallinnas detsembrikuus müügil soodushinnaga. Pealinnade keskmisega samal tasemel oli Eestis hind 3,5% piima, maitsestatamata jogurti ja valgehallitusjuustu puhul. Linnade keskmisest mõnevõrra kõrgem oli Tallinna kaupluste hind või puhul. Kõige madalamate hindadega piimatooted saab osta Varssavist ja Viiniusest ning kõige kõrgem oli piimatoodete hinnatase Kopenhaagenis ja Helsingis, kuid Soome kõrgem hinnatase tuleneb osaliselt ka sellest, et kauplustes on ülekaalus laktoosivabad piimatooted, mille hind on kallim.

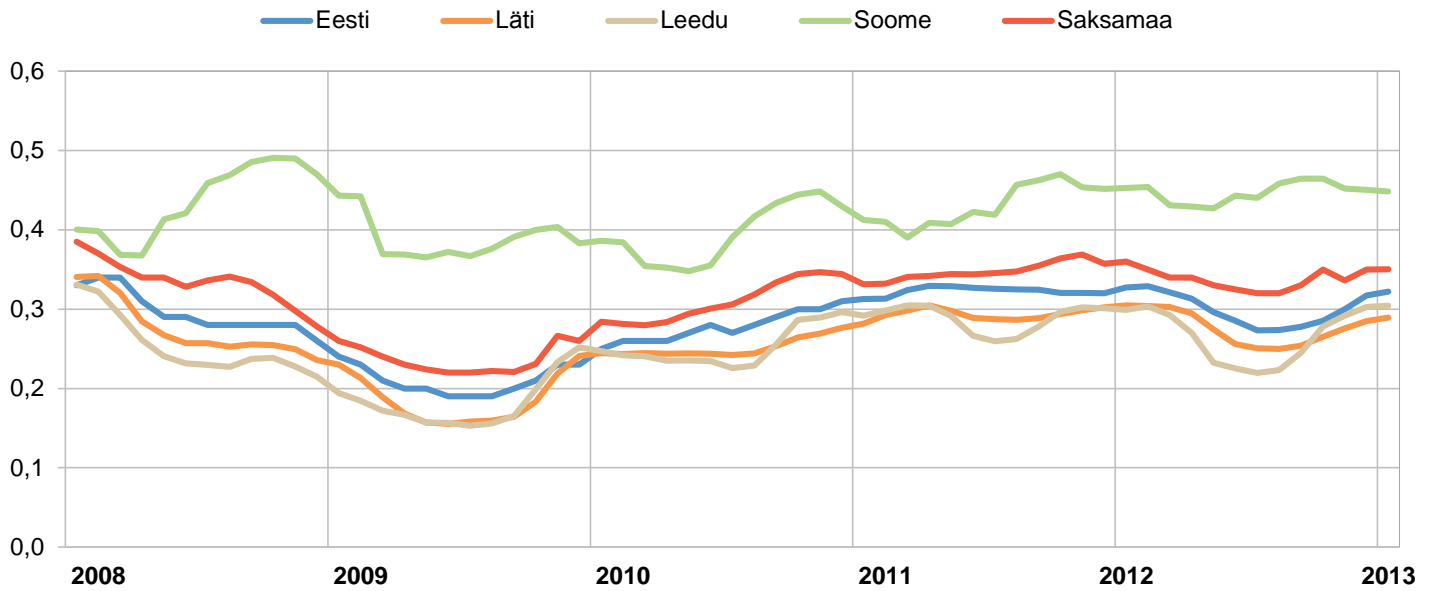
€/kg, km-ta

	IV kvartal			Aasta			muutus % 2011/2012
	2010	2011	2012	2010	2011	2012	
Austria	0,35	0,38	0,34	0,32	0,35	0,34	-4,4%
Belgia	0,34	0,34	0,34	0,30	0,33	0,30	-8,8%
Taani	0,36	0,37	0,35	0,32	0,36	0,34	-4,6%
Soome	0,42	0,46	0,46	0,37	0,43	0,45	3,9%
Prantsusmaa	0,32	0,33	0,31	0,31	0,33	0,32	-4,3%
Saksamaa	0,34	0,36	0,35	0,31	0,35	0,32	-7,7%
Kreeka	0,39	0,47	0,45	0,37	0,43	0,45	4,4%
Iirimaa	0,34	0,37	0,35	0,31	0,34	0,32	-6,0%
Itaalia	0,35	0,39	0,37	0,34	0,38	0,38	-2,5%
Luksemburg	0,32	0,35	0,33	0,30	0,33	0,31	-5,0%
Holland	0,35	0,37	0,35	0,31	0,37	0,34	-8,3%
Portugal	0,31	0,32	0,31	0,29	0,31	0,31	-2,1%
Hispaania	0,31	0,33	0,32	0,29	0,31	0,31	-1,2%
Rootsi	0,39	0,37	0,37	0,34	0,38	0,36	-5,5%
Suurbritannia	0,29	0,33	0,36	0,28	0,31	0,34	9,8%
<b>Keskmine EL-15</b>	<b>0,35</b>	<b>0,37</b>	<b>0,36</b>	<b>0,32</b>	<b>0,35</b>	<b>0,34</b>	<b>-2,7%</b>
Tšehhi	0,30	0,32	0,29	0,28	0,33	0,30	-8,9%
Eesti	0,30	0,32	0,30	0,28	0,32	0,30	-7,0%
Küpros	0,52	0,54	0,53	0,51	0,52	0,53	1,3%
Läti	0,27	0,30	0,28	0,25	0,29	0,28	-5,8%
Leedu	0,29	0,30	0,29	0,25	0,29	0,27	-7,9%
Ungari	0,29	0,30	0,31	0,26	0,31	0,30	-3,2%
Malta	0,46	0,48	0,55	-	0,47	0,49	3,6%
Poola	0,30	0,29	0,30	0,27	0,30	0,29	-2,6%
Sloveenia	0,28	0,33	0,30	0,27	0,30	0,30	-0,8%
Slovakkia	0,30	0,32	0,30	0,27	0,32	0,30	-6,3%
<b>Keskmine EL 10</b>	<b>0,32</b>	<b>0,33</b>	<b>0,32</b>	<b>0,29</b>	<b>0,33</b>	<b>0,32</b>	<b>-4,2%</b>
Bulgaaria	0,31	0,34	0,32	0,28	0,33	0,30	-7,4%
Rumeenia	0,26	0,30	0,29	0,24	0,28	0,28	-2,0%
<b>Keskmine EL 27</b>	<b>0,34</b>	<b>0,36</b>	<b>0,35</b>	<b>0,31</b>	<b>0,35</b>	<b>0,34</b>	<b>-3,0%</b>
<b>Kaalutud EL 27 keskmine</b>	<b>0,33</b>	<b>0,35</b>	<b>0,34</b>	<b>0,31</b>	<b>0,34</b>	<b>0,33</b>	<b>-3,8%</b>
Uus-Meremaa	0,31	0,30	0,28	0,28	0,31	0,29	-18,3%
USA	0,29	0,33	0,36	0,27	0,32	0,32	-0,5%
Brasillia	0,31	0,37	0,32	0,29	0,35	0,33	-5,7%
Argentiina	0,26	0,26	0,24	0,25	0,27	0,26	-5,4%
Jaapan	0,81	0,88	0,88	0,76	0,81	0,88	8,8%
Uruguay	0,25	0,30	0,26	0,24	0,30	0,31	1,3%

Allikas: Euroopa Komisjoni Põllumajanduse Peadirektoraat, CLAL, SA

**Piima kokkuostuhinnad Eestis ja lähiriikides 2008-2012**  
(€/ kg)

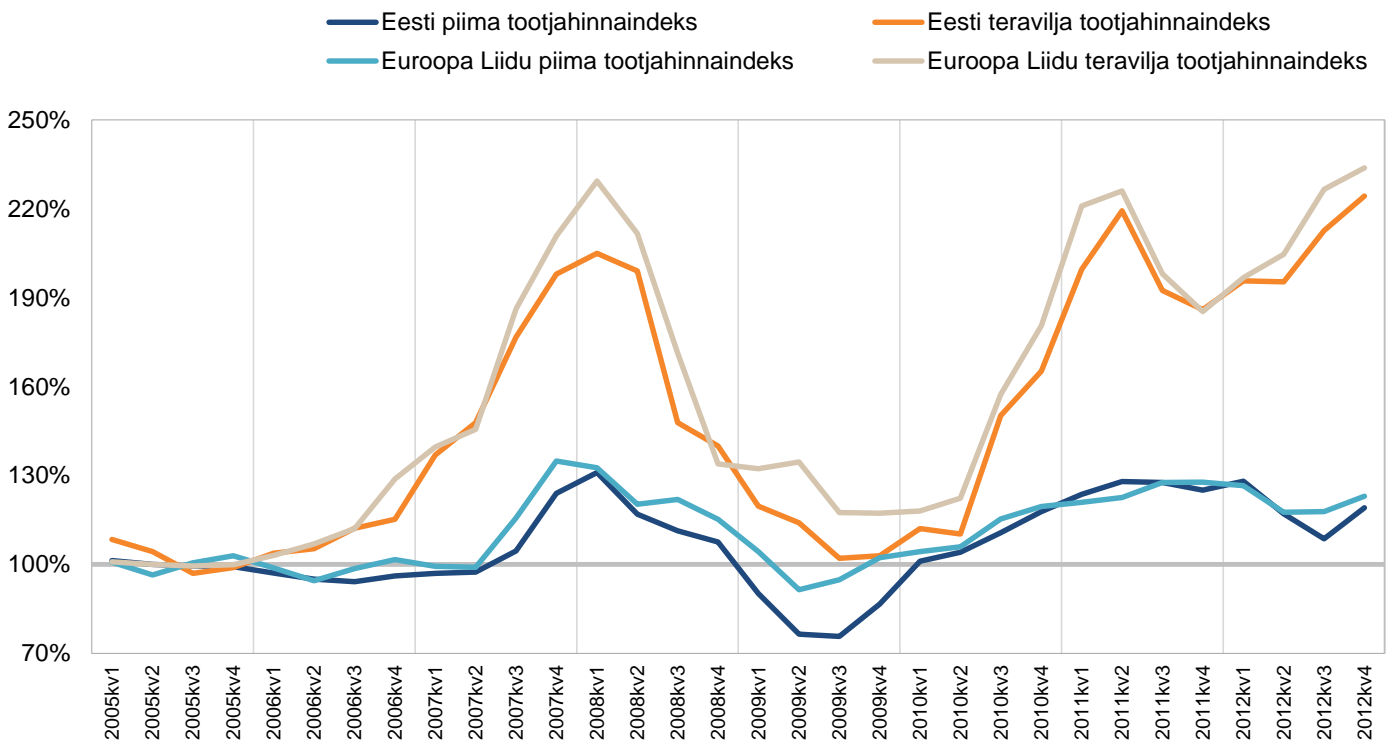
Joonis 10



Allikas: Euroopa Komisjoni Põllumajanduse Peadirektoraat, CLAL, SA

**Piima ja teravilja tootjahindade dünaamika Eestis ja Euroopa Liidus aastatel 2005-2012**  
hinnaindeks, 2005=100%

Joonis 11



Allikas: Eurostat

Piima keskmised kokkuostuhinnad Euroopa Liidu suurtes meiereides  
 IV kvartal ja aasta 2010-2012  
 (€/kg, km-ta)

Tabel 9

Meierei	Riik	IV kvartal			Aasta			muutus % 2011/2012
		2010	2011	2012	2010	2011	2012	
Milcobel	Belgia	0,34	0,33	0,33	0,32	0,34	0,31	-9,9%
Alois Müller	Saksamaa	-	0,35	0,33	0,31	0,35	0,31	-9,8%
Humana Milch Union	Saksamaa	0,32	0,35	0,33	0,30	0,34	0,31	-8,1%
Nordmilch	Saksamaa	0,33	0,35	0,33	0,30	0,34	0,31	-7,9%
Arla Foods	Taani	0,33	0,34	0,32	0,30	0,34	0,32	-5,6%
Hämeenlinnan Osuusmeijeri	Soome	0,40	0,42	0,43	0,36	0,42	0,42	-0,5%
Bongrain CLE	Prantsusmaa	0,33	0,34	0,33	0,32	0,34	0,34	-2,7%
Danone	Prantsusmaa	0,33	0,33	0,32	0,32	0,35	0,34	-2,3%
Lactalis	Prantsusmaa	0,33	0,34	0,31	0,32	0,34	0,33	-4,2%
Sodiaal	Prantsusmaa	0,32	0,34	0,32	0,32	0,34	0,34	-2,8%
First Milk	Suurbritannia	0,28	0,32	0,34	0,25	0,29	0,32	11,0%
Dairy Crest	Suurbritannia	0,32	0,35	0,38	0,29	0,32	0,35	10,5%
Glanbia	Iirimaa	0,32	0,36	0,33	0,29	0,34	0,31	-8,8%
Kerry	Iirimaa	0,30	0,34	0,31	0,29	0,33	0,31	-6,3%
Granarolo	Itaalia	-	0,40	0,40	0,35	0,40	0,41	2,0%
DOC Kaas	Holland	-	0,36	0,33	0,32	0,35	0,31	-10,8%
Friesland Campina	Holland	0,36	0,37	0,36	0,31	0,35	0,33	-5,9%
<b>Suurtööstuste keskmine</b>		<b>0,33</b>	<b>0,35</b>	<b>0,34</b>	<b>0,31</b>	<b>0,35</b>	<b>0,33</b>	<b>-3,8%</b>

\*baasiline piim - 4,2% rasva, 3,35% valku

Allikas: LTO

## Piimatoodete tööstusest väljamüügihind IV kvartal ja aasta 2010-2012

Tabel 10

€/kg, piimal €/l, km-ta

	IV kvartal			Aasta			muutus % 2011/2012
	2010	2011	2012	2010	2011	2012	
Täispiimapulber	3,21	x	x	2,81	x	x	x
Lössipulber	2,27	x	x	2,21	x	x	x
Juust Edam-tüüpi (plokk)	3,60	3,39	3,25	3,58	3,37	3,30	-2,1%
Juust Gouda-tüüpi (plokk)	3,57	4,11	3,94	-	3,79	4,35	14,7%
Juust Tilsit-tüüpi (plokk)	3,34	3,25	3,15	-	3,26	3,23	-1,0%
Kodujuust (4%)	2,26	2,32	2,46	2,21	2,31	2,43	5,0%
Või (25 kg)	3,13	3,78	3,64	2,75	3,81	3,40	-10,9%
Või (150-250 g)	4,31	4,56	4,67	3,99	4,56	4,59	0,6%
Joogipiim (2,5%, kile)	0,43	0,40	0,39	0,36	0,41	0,40	-2,4%
Joogipiim (3,5%, kile)	0,53	0,52	0,53	0,44	0,53	0,52	-1,6%

- EKI kogutud andmed, mis ei ole aruande koostajatele kättesaadavad

x - andmete esitamist ei võimalda andmekaitse põhimõte

Andmekaitse põhimõttel puuduvad väljamüügihindnad kartongpakendis 2,5%-lise ja 3,5%-lise piima kohta

Allikas: EKI; 2011. aasta septembrist alates Emor

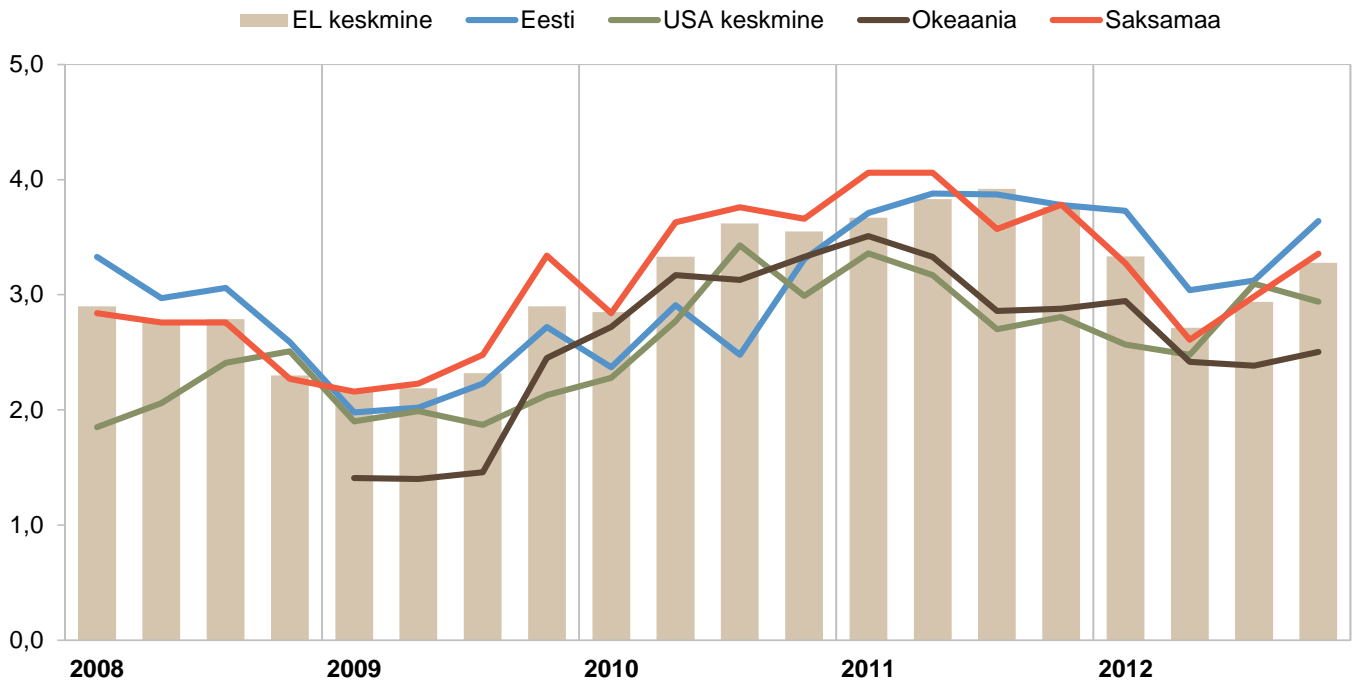
## Piimatoodete tööstusest väljamüügihind Euroopas ja maailmas IV kvartal ja aasta 2010-2012

Tabel 11

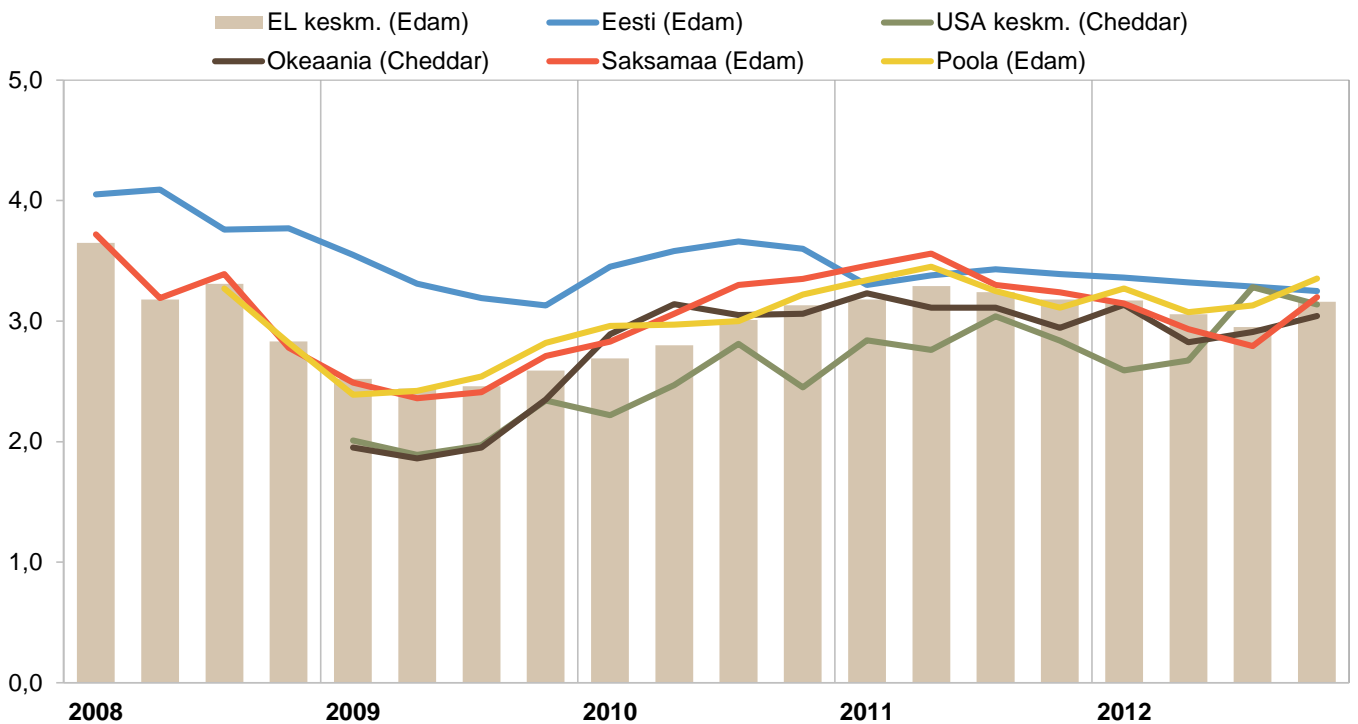
Töötlemisandmete kaalutud keskmine müügihind, €/kg, km-ta

	IV kvartal			Aasta			muutus % 2011/2012
	2010	2011	2012	2010	2011	2012	
<b>Täispiimapulber</b>							
Euroopa Liit	2,71	2,91	2,91	2,68	2,99	2,74	-8,2%
Saksamaa	2,71	2,93	2,99	2,68	3,08	2,74	-10,8%
Okeaania	2,60	2,64	2,55	2,62	2,78	2,50	-10,1%
<b>Lössipulber</b>							
Euroopa Liit	2,17	2,32	2,67	2,18	2,37	2,35	-0,7%
Prantsusmaa	2,14	2,33	2,71	2,19	2,44	2,38	-2,6%
Poola	2,17	2,20	2,60	2,10	2,27	2,26	-0,3%
Saksamaa	2,13	2,34	2,70	2,20	2,42	2,36	-2,5%
USA	1,94	2,33	2,55	1,99	2,39	2,30	-3,7%
Okeaania	2,29	2,51	2,60	2,36	2,63	2,45	-7,0%
<b>Või</b>							
Euroopa Liit	3,55	3,76	3,28	3,33	3,80	3,07	-19,3%
Prantsusmaa	3,51	3,77	3,37	3,29	3,89	3,08	-20,8%
Saksamaa	3,69	3,78	3,36	3,46	3,98	3,06	-23,2%
Poola	3,49	3,53	3,24	3,20	3,63	2,94	-19,1%
USA	3,06	2,81	2,94	2,88	3,12	2,77	-11,0%
Itaalia	3,50	3,51	3,02	3,20	3,62	2,74	-24,2%
Okeaania	3,29	2,88	2,50	3,07	3,22	2,56	-20,4%
<b>Juust</b>							
Euroopa Liit Cheddar	3,10	3,28	3,40	2,87	3,18	3,41	7,1%
Euroopa Liit Edam	3,13	3,18	3,16	2,91	3,22	3,09	-4,2%
Euroopa Liit Gouda	3,07	3,17	3,08	2,86	3,22	3,04	-5,6%
Euroopa Liit Emmental	4,12	4,20	4,01	4,00	4,23	4,04	-4,5%
Okeaania Cheddar	3,06	2,95	3,04	3,03	3,10	2,98	-4,0%
USA Cheddar	2,45	2,84	3,14	2,49	2,67	2,92	9,4%
Saksamaa Edam	3,35	3,24	3,20	3,13	3,39	3,02	-11,0%
Saksamaa Gouda	3,44	3,25	3,20	3,25	3,46	3,02	-12,7%
Poola Edam	3,22	3,11	3,35	3,03	3,29	3,21	-2,5%
Tšehhi Edam	3,72	3,62	4,10	3,50	3,64	4,03	10,7%
Slovakkia Edam	4,04	3,89	3,95	3,73	3,84	3,76	-1,9%

Allikas: Euroopa Komisjoni Põllumajanduse Peadirekoraat, CLAL

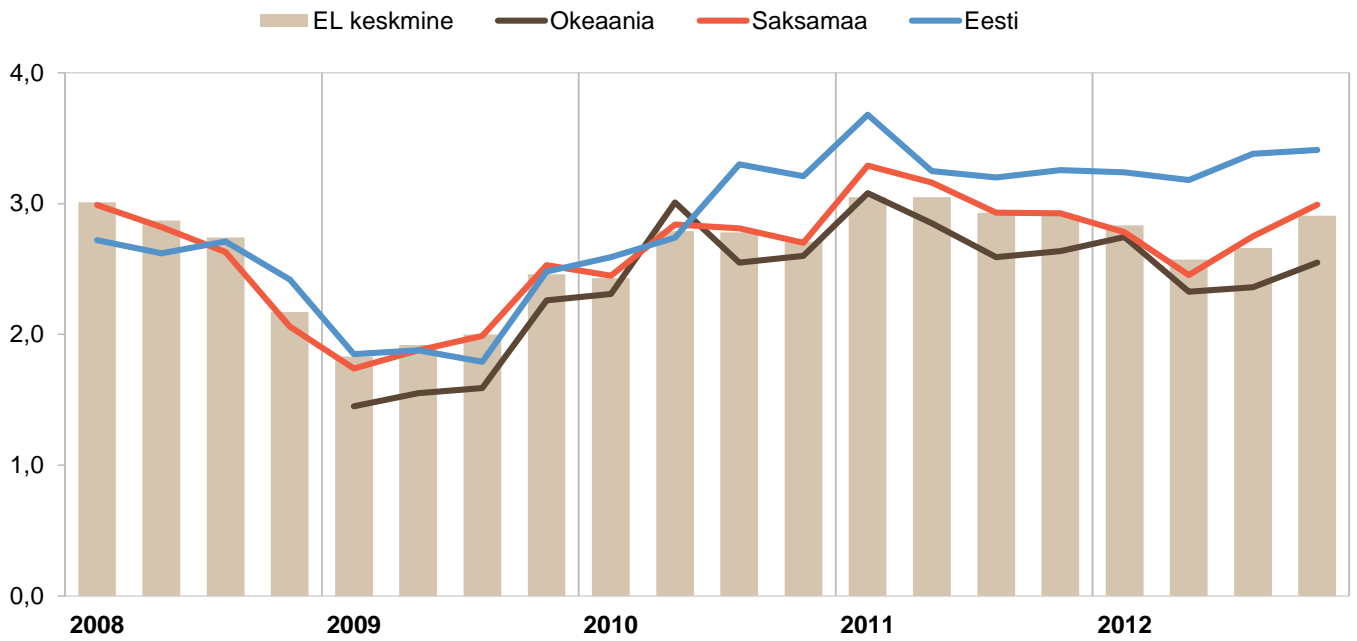


Allikas: Euroopa Komisjoni Põllumajanduse Peadirektoraat, CLAL

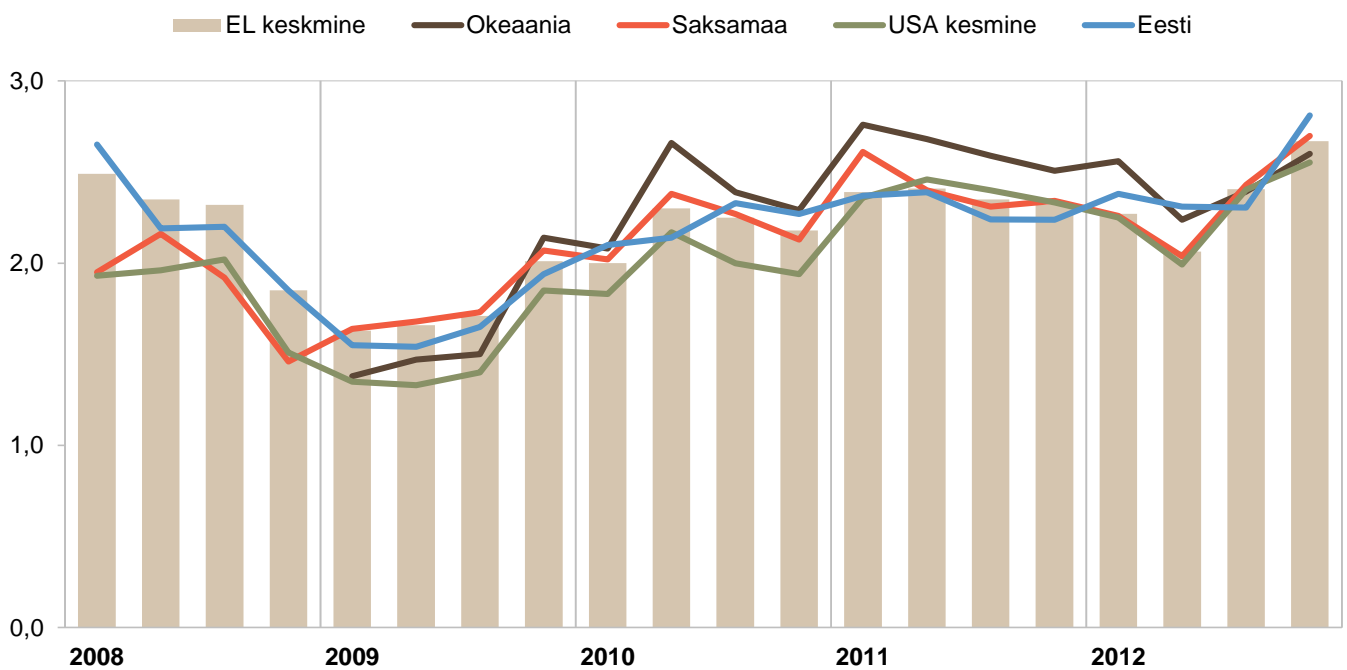


Allikas: Euroopa Komisjoni Põllumajanduse Peadirektoraat, CLAL





Allikas: Euroopa Komisjoni Põllumajanduse Peadirektoraat, CLAL



Allikas: Euroopa Komisjoni Põllumajanduse Peadirektoraat, CLAL

**Piimatoodete keskmised jaehinnad Eesti turgudel ja kauplustes**  
**IV kvartal ja aasta 2010-2012**  
 €/kg või €/l, km-ta

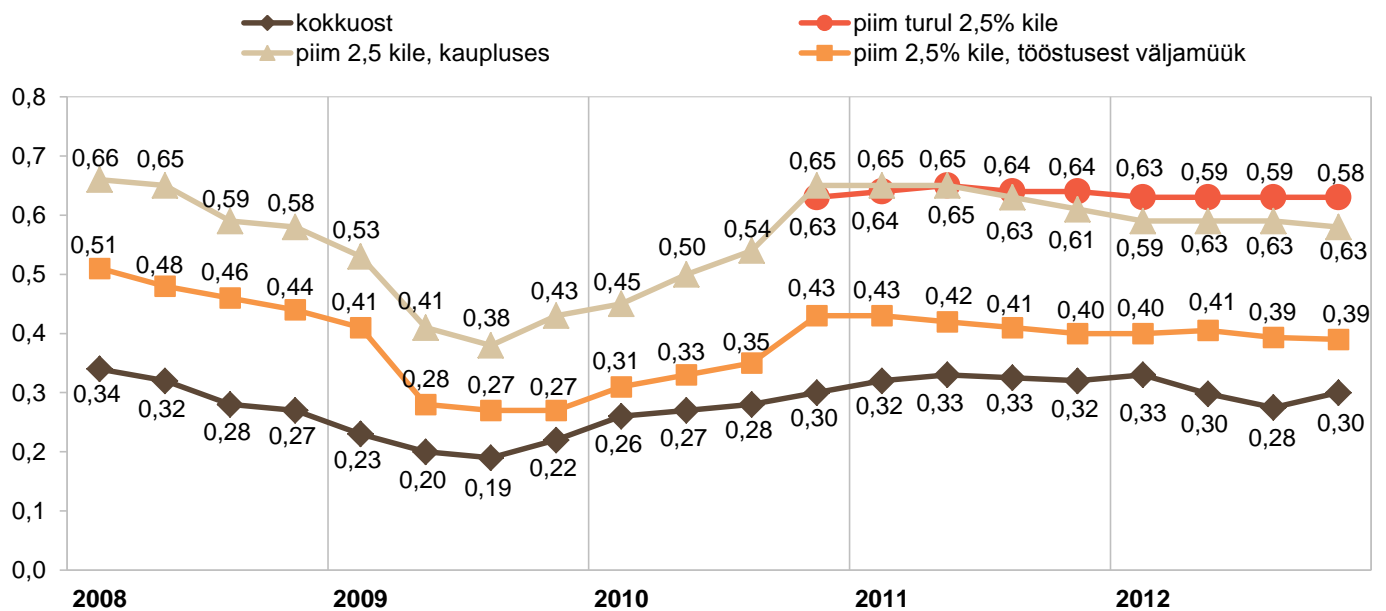
Tabel 12

	IV kvartal			Aasta			muutus % 2011/2012
	2010	2011	2012	2010	2011	2012	
<b>Eesti turgudel</b>							
Piim (lahtine)	0,66	0,66	0,70	-	0,69	0,71	2,9%
Kilepiim (2,5%)	0,63	0,64	0,63	-	0,64	0,63	-1,6%
Või (kuni 200 gr väikepakk)	6,83	7,72	7,54	-	7,42	7,58	2,2%
<b>Eesti kauplustes</b>							
Piim 2,5% (1 l, kile)	0,65	0,61	0,58	0,53	0,63	0,59	-6,3%
Piim 2,5% (1 l, kartong)	0,80	0,79	0,79	0,69	0,79	0,79	0,0%
Keefir 2,5% (1 l, kile)	0,74	0,69	0,67	0,64	0,72	0,66	-8,3%
Keefir 2,5% (1 l, kartong)	0,92	0,90	0,96	0,84	0,91	0,94	3,3%
Hapukoor (20%, kile, 500 ml)	1,91	1,69	1,67	1,61	1,83	1,68	-8,2%
Kohvikoor (10%, 200 ml)	1,93	1,86	1,86	1,61	1,91	1,90	-0,5%
Või (al 82%, 175-200 gr pakend)	6,87	7,19	7,58	6,39	7,36	7,45	1,2%
Naturaaljuust (25-27%, u 500 gr)	7,09	7,41	7,38	6,62	7,42	7,43	0,1%

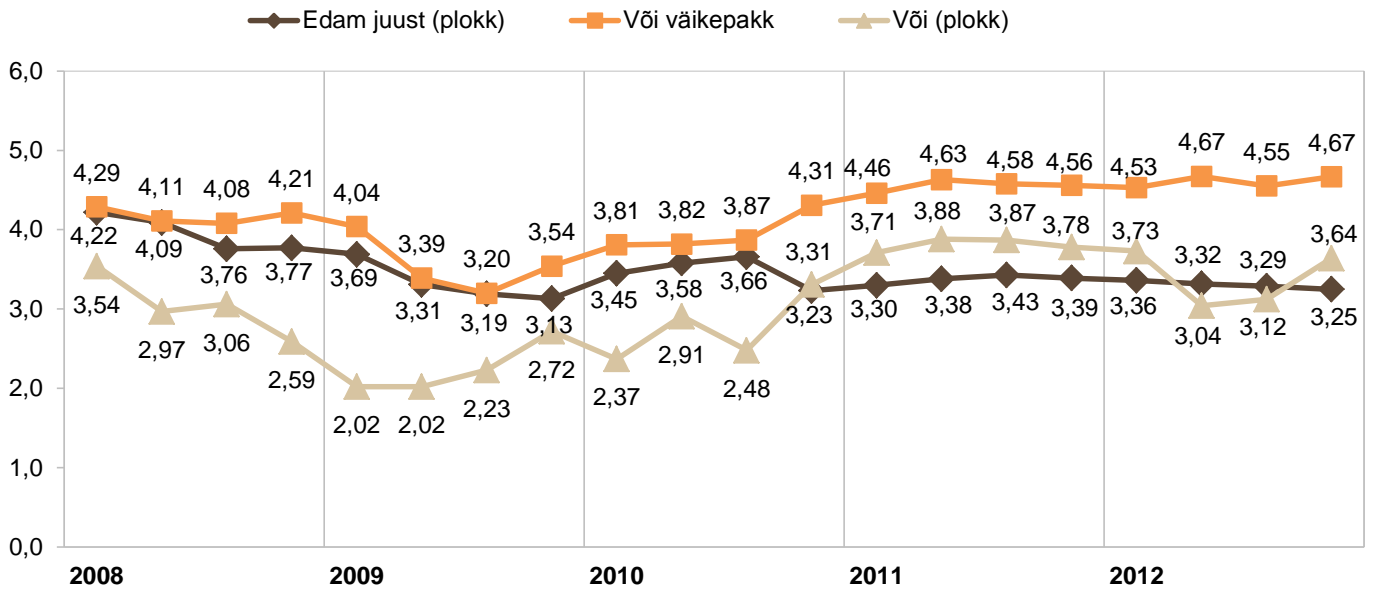
- EKI kogutud andmed, mis ei ole aruande koostajatele kättesaadavad  
 Allikas: EKI; 2011. aasta septembrist alates Emor

**Piima hinnad Eestis kvartalite lõikes 2008-2012**  
 (€/l)

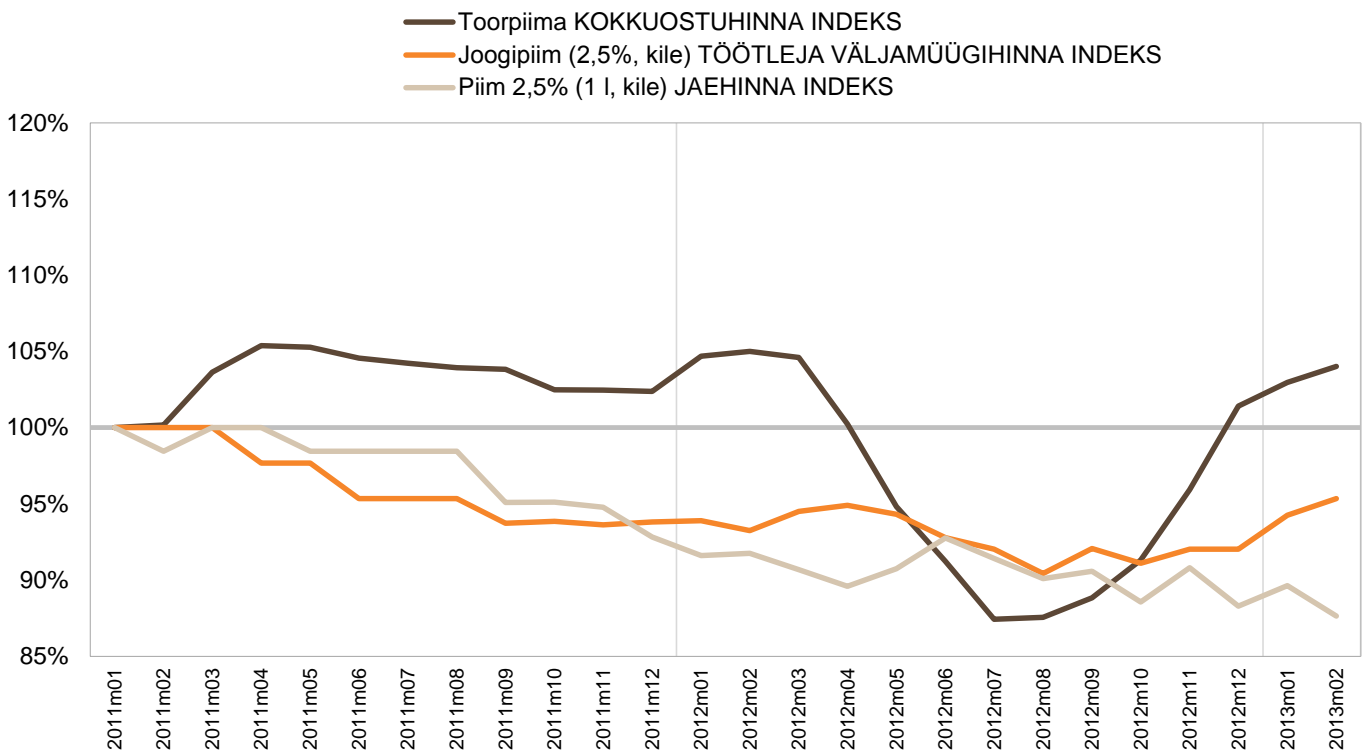
Joonis 16



Allikas: EKI, Emor



Allikas: EKI, Emor

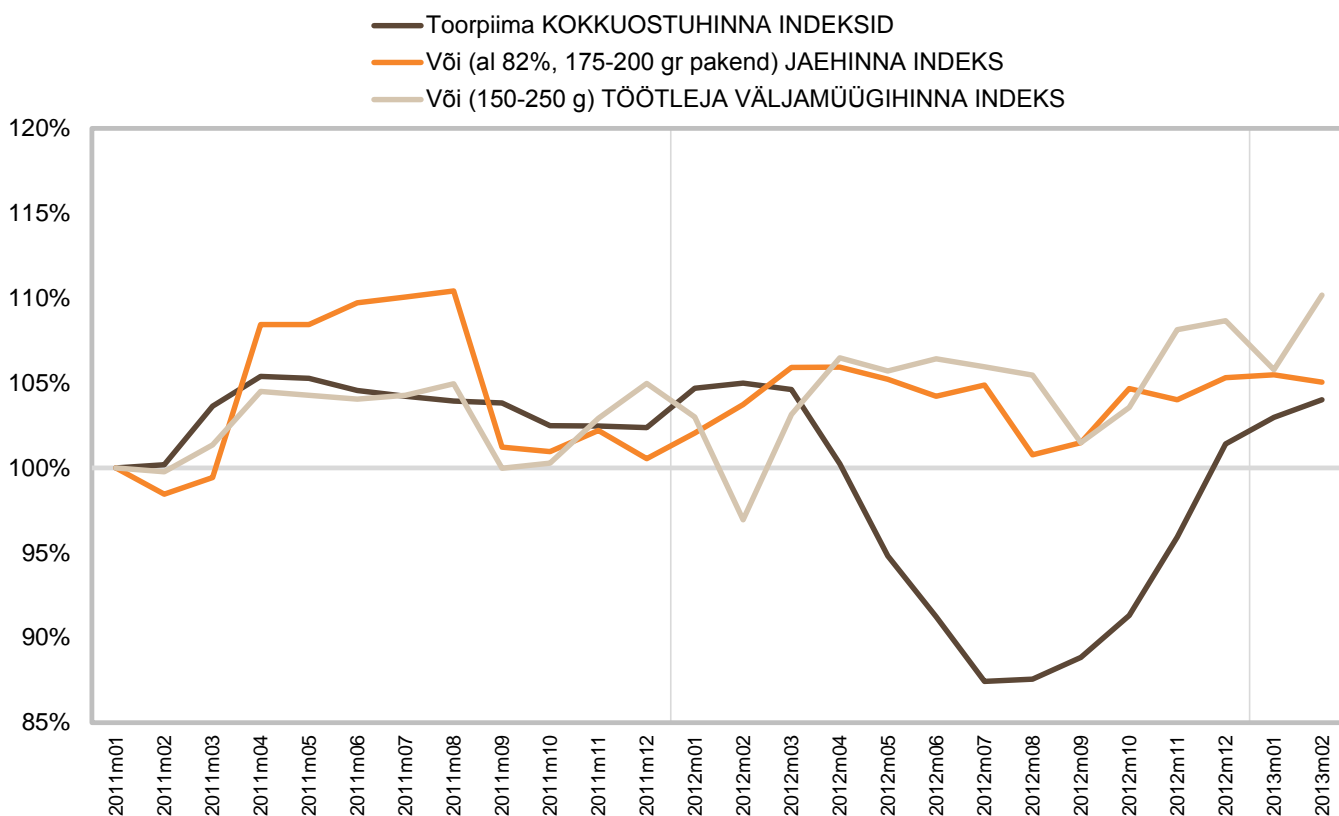


Allikas: EKI, TNS Emor

Või ja toorpiima hindade dünaamika Eestis aastatel 2011-2012

Joonis 19

hinnaindeks, jaanuar 2011=100%

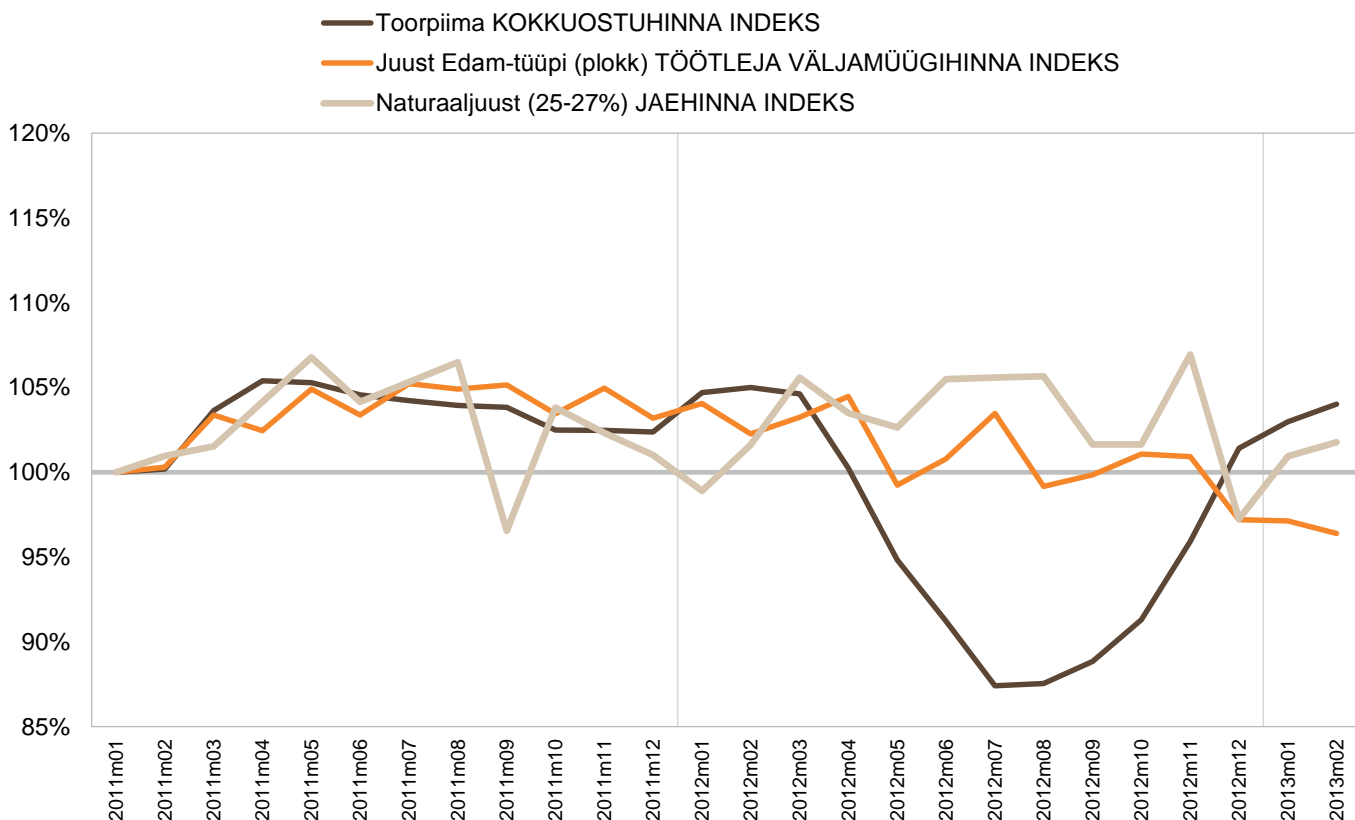


Allikas: EKI, TNS Emor

Juustu ja toorpiima hindade dünaamika Eestis aastatel 2011-2012

Joonis 20

hinnaindeks, jaanuar 2011=100%



Allikas: EKI, TNS Emor

Toode	Piim 3,5% (kartong)	Või 80-82,5%	Juust Edam	Kohvikoor 10%	Joogijogurt	Activia topsijogurt	Maitsetamata jogurt	Valgehallitusjuust Brie President
Kogus	1 l	200 g	1 kg	0,2 l	1 l	125 g	500 g	1 kg
Tallinn	0,89	1,59	6,38	0,36	1,25	0,34	0,88	11,92
Riia	0,85	1,55	7,57	0,62	1,36	0,44	0,99	14,94
Vilnius	0,87	1,33	6,75	0,61	0,84	0,43	0,96	8,69
Helsingi	0,77	1,79	9,85	1,12	2,09	0,55	1,35	14,80
Stockholm	0,90	1,96	6,74	0,89	1,37	0,77	0,73	12,78
Varssavi	0,60	1,20	6,85	0,41	1,46	0,37	0,62	8,98
Praha	1,16	1,36	5,11	0,97	2,22	0,41	0,75	12,66
Amsterdam	0,89	0,95	8,25	0,81	0,95	0,47	0,46	9,00
Berliin	0,99	0,76	6,39	0,68	1,27	0,54	0,39	12,45
Kopenhaagen	0,93	2,21	8,64	0,64	3,74	0,80	1,11	14,96
London	0,96	1,37	8,56	0,86	2,44	0,57	1,23	10,15

Kopenhaagen: või 75%; kohvikoor 9%

Helsingi: või ja kohvikoor laktoosivabad

London: piim 4%

Stockholm: piim 3%

Varssavi: piim 3,2%; kohvikoor 12%

Riia: joogijogurt kilepakendis

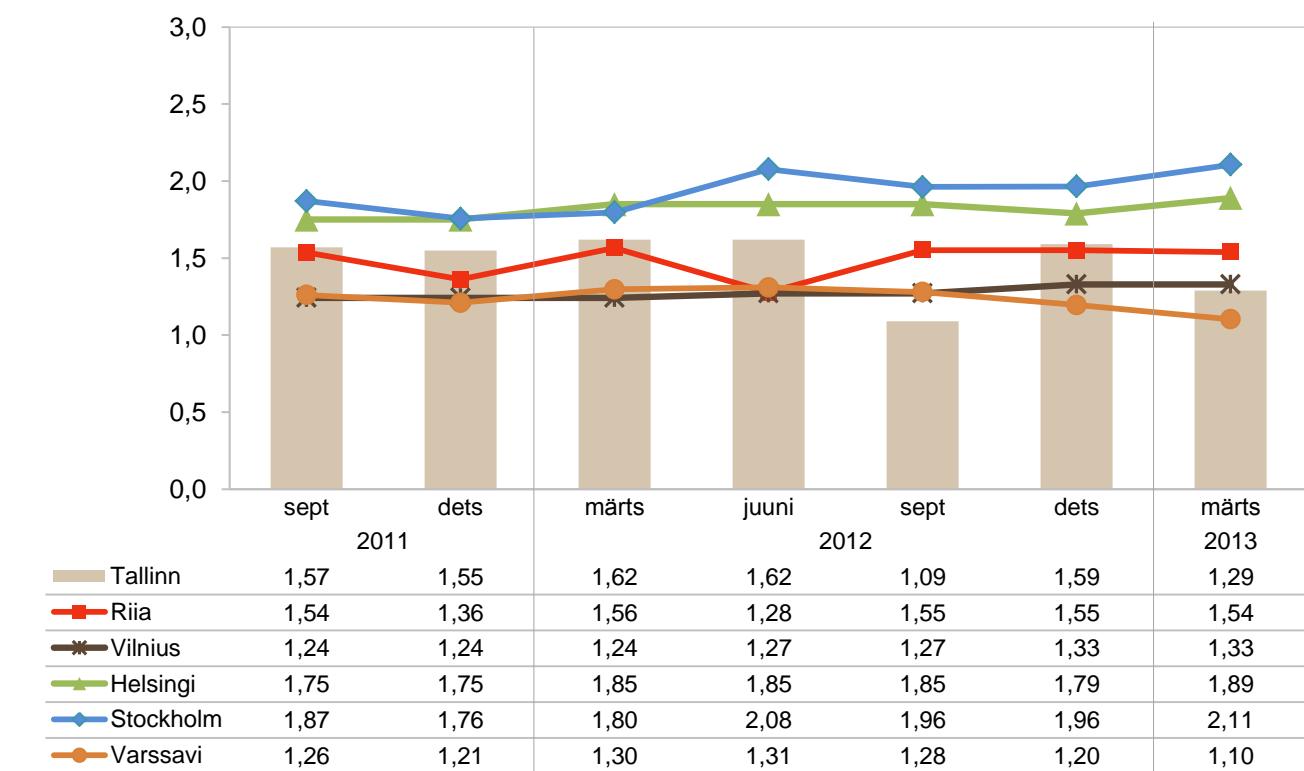
Ümberarvutused erinevatelt pakendi suurustelt (puu- ja köögiviljade puhul ümberarvutus keskmiselt tükihinnalt)

  Soodushind detsembris

Allikas: TNS EMOR

Või jahinnad lähiriikide pealinnades 2011-2013  
(200g pakk, 80-82,5%, €)

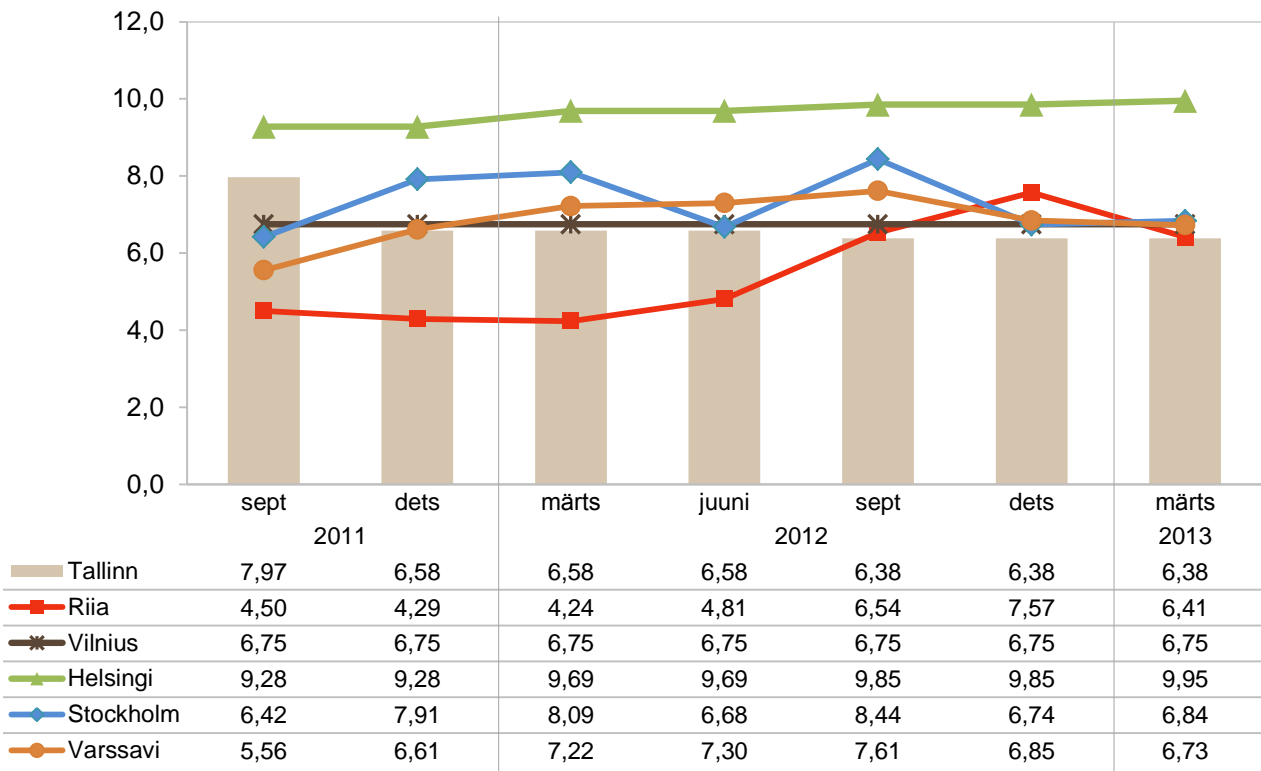
Joonis 21



Allikas: TNS EMOR

**Edam juustu jaehinnad lähiriikide pealinnades 2011-2013**  
(1 kg, €)

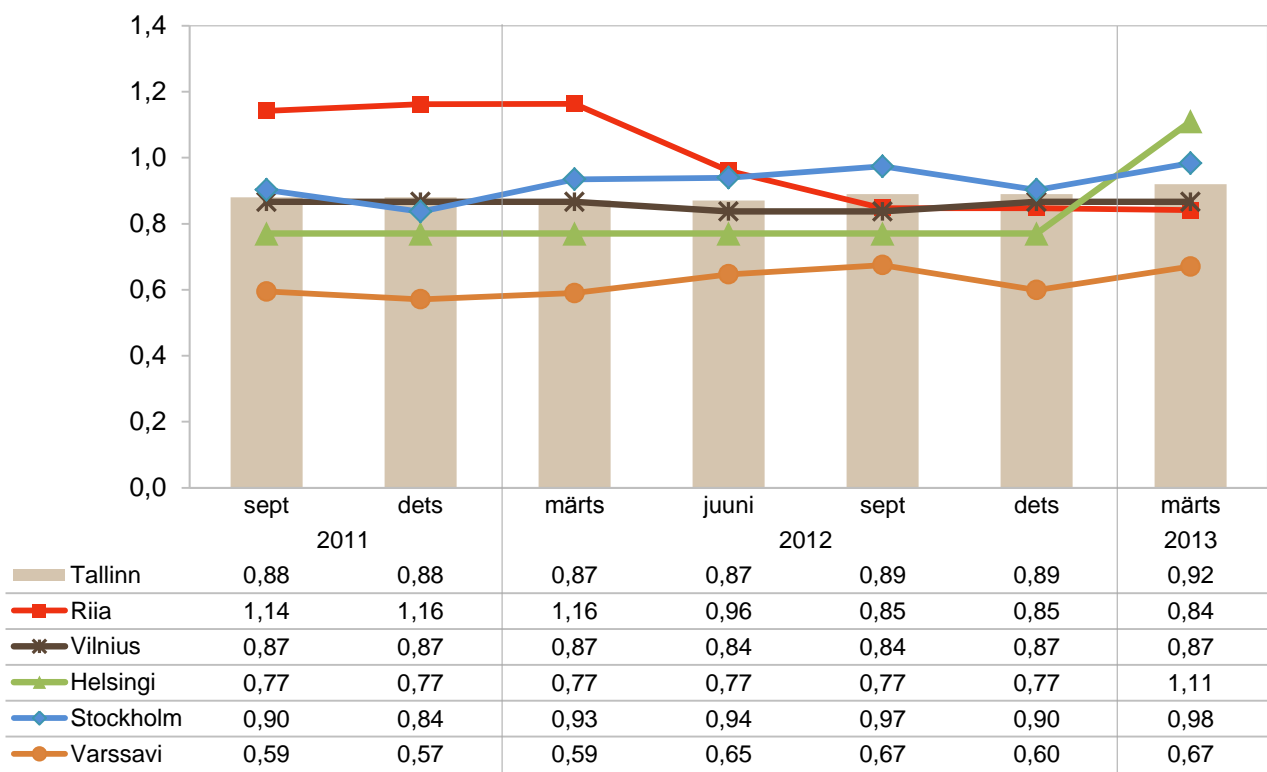
Joonis 22



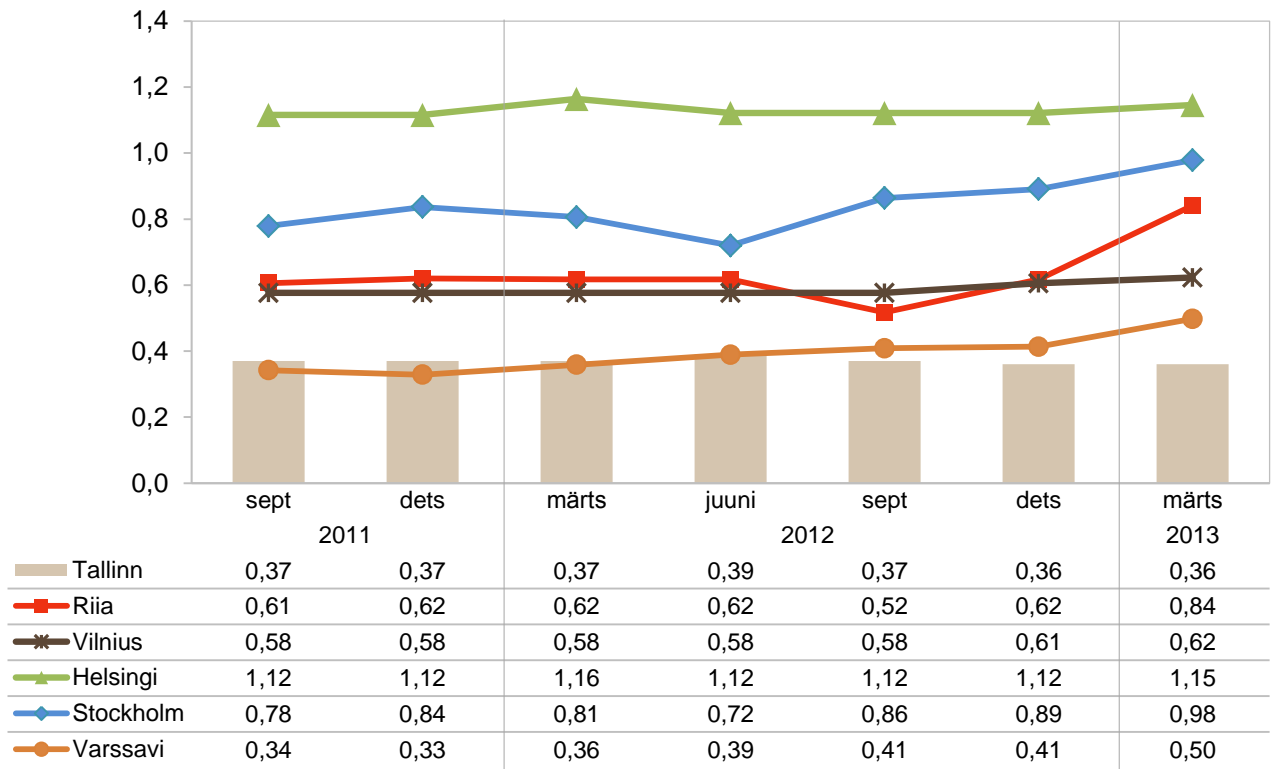
Allikas: TNS EMOR

**3-4% piima jaehinnad lähiriikide pealinnades 2011-2013**  
(1 l, kartong, €)

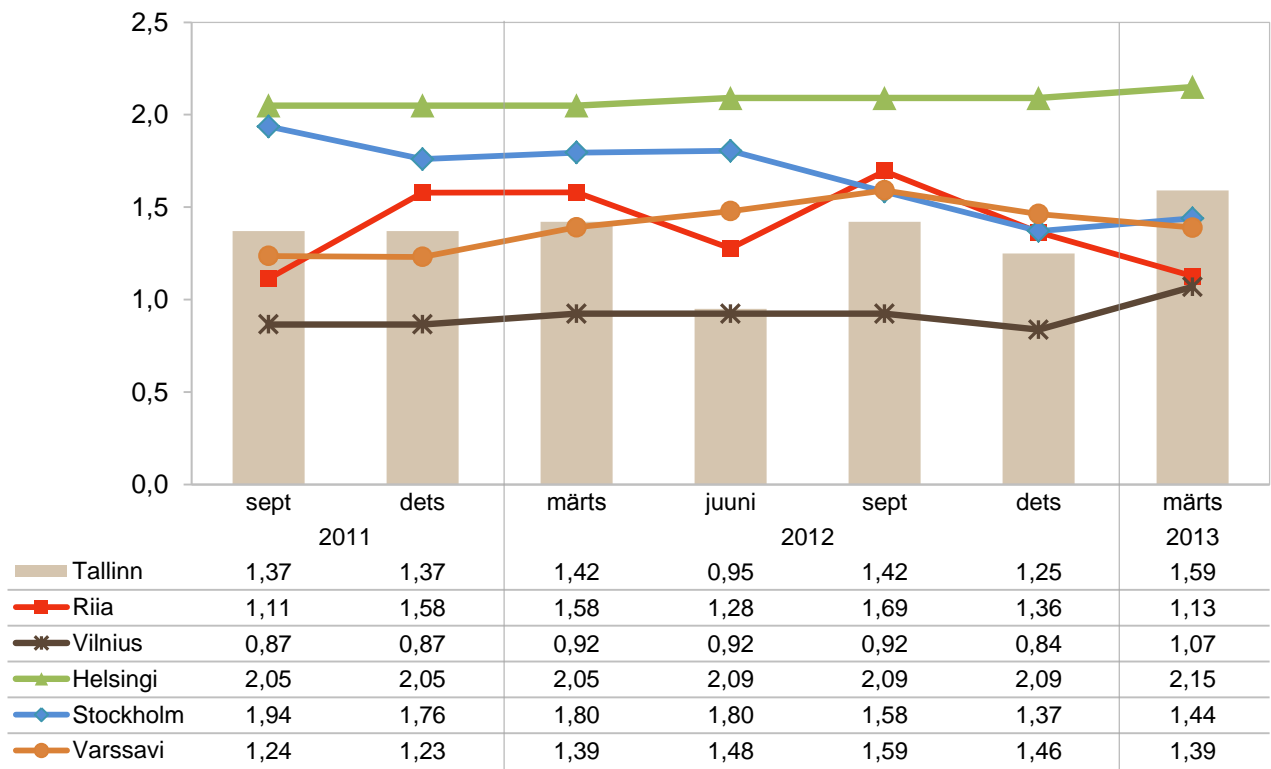
Joonis 23



Allikas: TNS EMOR



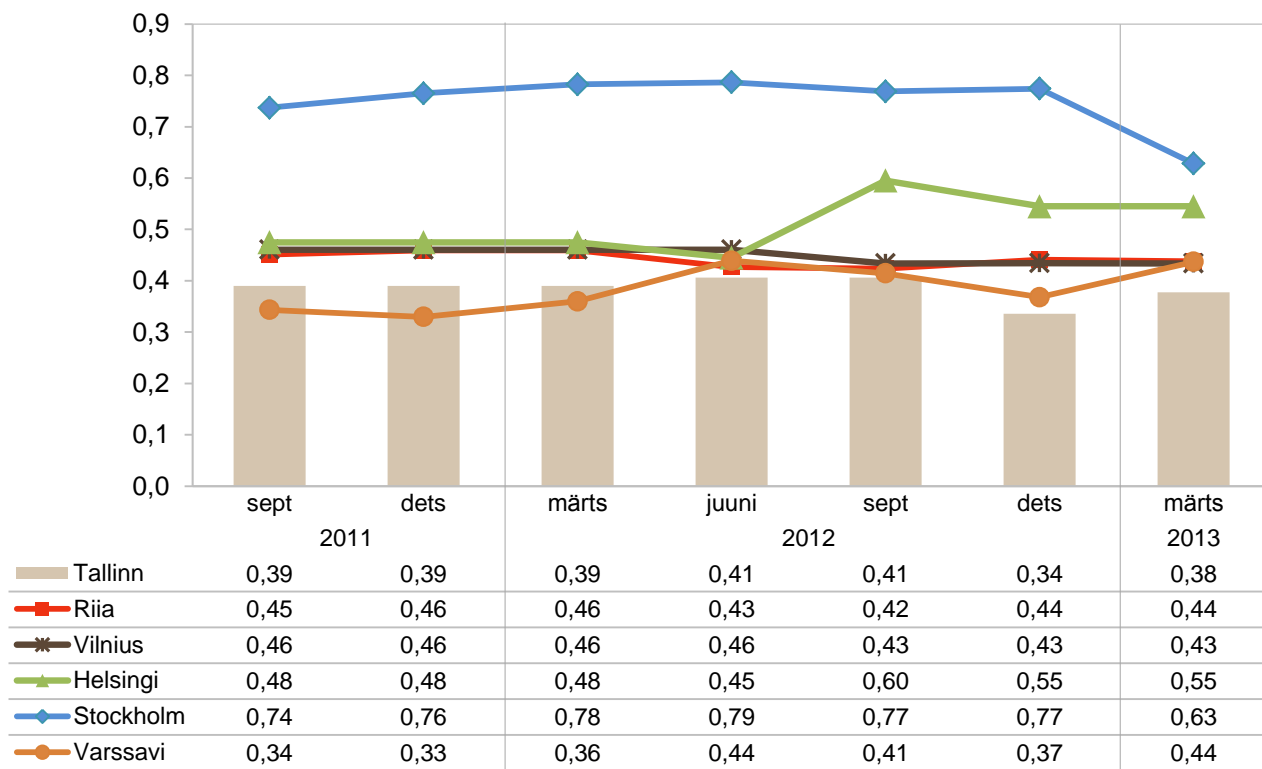
Allikas: TNS EMOR



Allikas: TNS EMOR

**Activia topsijogurti jaehinnad lähiriikide pealinnades 2011-2013**  
(125 g, €)

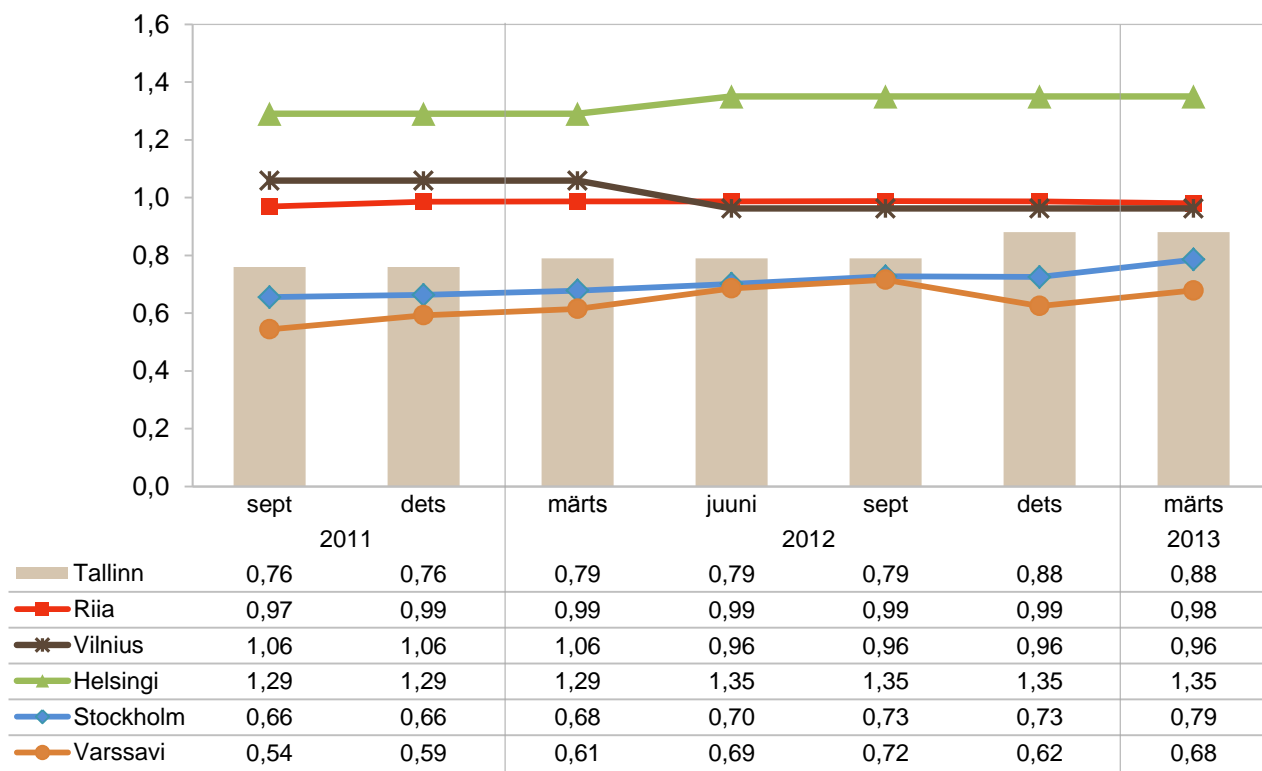
Joonis 26



Allikas: TNS EMOR

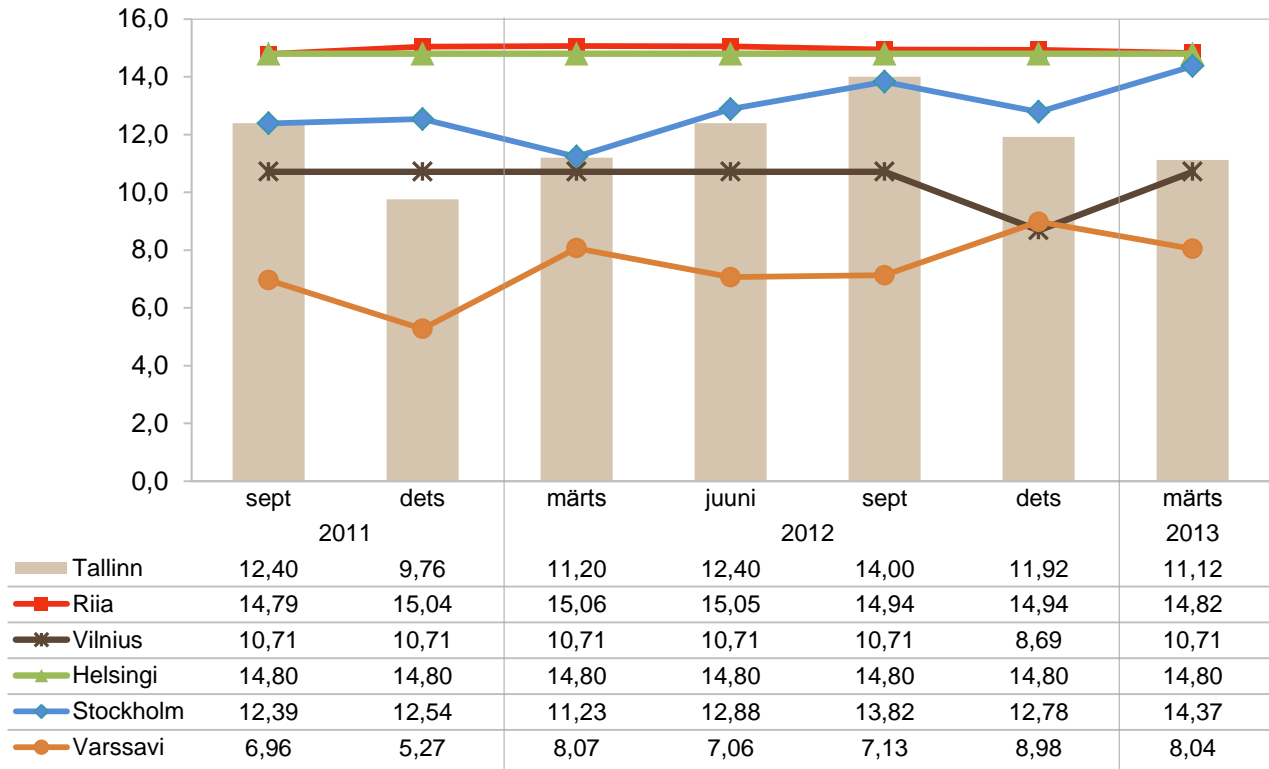
**Maitsestatmata jogurti jaehinnad lähiriikide pealinnades 2011-2013**  
(500 g, €)

Joonis 27



Allikas: TNS EMOR





Allikas: TNS EMOR

The logo for TNS, consisting of a solid pink square with the letters "TNS" in white, bold, sans-serif font centered within it.

**TNS**

# **Eksport ja import**

# Eksport ja import

## Eksport

2012. aastal moodustas piimatoodete väljavedu põllumajandustoodete väljaveost 14,2% (2011. aastal oli see 16,6%). Nagu piimatoodete osakaal põllumajandustoodete väljaveos, on veidi vähenenud väljavedu ka rahaliste näitajate alusel – 2011. aastaga võrreldes 2% ehk 3,3 mln euro võrra. 2012. aastal eksporditi piimatooteid kokku 165,0 miljoni euro eest (joonis 29, tabel 14).

Rahalise väärtuse poolest eksporditi 2012. aastal enim juustu ja kohupiima (19 145 tonni, 63,6 miljoni euro eest ja 41% kõikidest eksporditavatest piimatoodetest) (joonis 32). Juustu ja kohupiima eksport on võrreldes 2011. aastaga nii koguseliselt (12,2% ehk 2076 tonni) kui ka rahaliste näitajate alusel (7% ehk 4,2 mln eurot) kasvanud.

Koguseliselt eksporditi aga enim piima, koort ja lõssi (156 830 tonni, 54,9 miljoni euro eest ja 35% kõikidest eksporditavatest piimatoodetest) (tabel 15, joonis 30). Piima, koore ja lõssi eksport on võrreldes 2011. aastaga koguseliselt suurenenud 43,8% (47 790 tonni võrra) ja rahaliste näitajate alusel piimahindade langusest tingituna vaid 26,7% (+4,51 mln eurot). Enamiku (85%) selle kategooria ekspordist moodustas 1-6% piim, mida eksporditi 149 762 tonni ja 46,4 mln euro eest. Piima ekspordi keskmine ühikuhind on aga 2011. aastaga võrreldes langenud 0,03 euro võrra, jõudes 0,31 €/kg tasemele.

Lisaks juustu ja piima ekspordi kasvule eksporditi 2012. aastal 2011. aastast enam ka jäätist ja vadakutooteid. Jäätist eksporditi 1523 tonni ja 4 miljoni euro eest, mis on koguseliselt 29,7% ja rahaliste näitajate alusel 26,4% enam kui 2011. aastal. Vadakutooteid seevastu eksporditi 18 790 tonni, mis on kaks korda enam kui 2011. aastal, kuid tulenevalt keskmise ühikuhinna langusest suurenes vadakutoodete eksport rahaliste näitajate alusel vaid 39%, mistõttu oli vadakutoodete eksport rahaliselt kokku 9,6 miljonit eurot.

Vähenedamine on toimunud kondenseeritud piimatoodete, hapendatud piimatoodete ja või ekspordis. Kondenseeritud piimatooteid eksporditi 2012. aastal 2443 tonni ehk 4,8 miljoni euro eest, mis tähendab ekspordi koguselist vähenemist 68,6% ja rahalist vähenemist 72,1%. Võid eksporditi 1479 tonni ja 5,1 miljoni euro eest, mis on koguseliselt 64,9% ja rahaliselt 68,2% vähem. Kuigi ka hapendatud piimatoodete eksport vähenes 12,9%, jõudes 11 741 tonni tasemele, on hapendatud piimatoodete ühikuhinnad erandina hoopis tõusnud, mistõttu rahaliselt oli eksport 14 miljonit eurot ehk vaid 1,7% väiksem kui 2011. aastal.

Piimatoodete väljavedu 2012. aastal toimus peamiselt Leetu (26% piimatoodete väljaveost), Venemaale (23%), Soome (18%) ja Lätti (16%) (tabel 16, joonis 31). Võrreldes 2011. aastaga on paari protsendi võrra tõusnud nii Leedu, Venemaa kui ka Soome osatähtsus väljaveost.

## Import

2012. aastal moodustas piimatoodete sissevedu põllumajandustoodete sisseveost 3,7% (2011. aastal oli see 4,0%). Piimatoodete sissevedu rahaliste näitajate alusel jäi 2012. aastal 2011. aastaga võrreldes ligikaudu samale tasemele – suurenemine oli vaid 0,2% ehk 0,1 mln eurot. 2012. aastal imporditi piimatooteid kokku 50,1 miljoni euro eest (tabel 17).

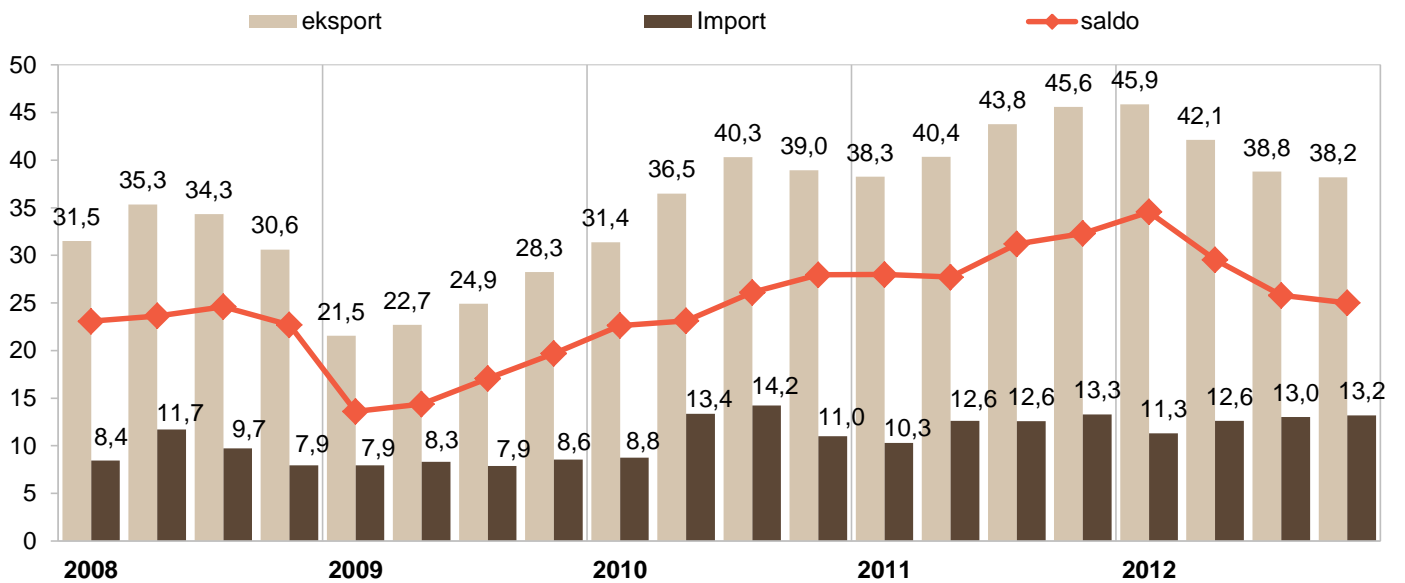
Kõige enam imporditi rahaliste näitajate alusel 2012. aastal kohupiima ja juustu (4281 tonni, 16,7 miljoni euro eest ja 38% kogu piimatoodete sisseveost) (joonis 35). Kohupiima ja juustu import on kasvanud ja seda koguliselt 8,8% ehk 348 tonni ja rahalises väärtuses 13,7% ehk 2 miljonit eurot.

Koguliselt imporditi enim piima, koort ja lõssi (8546 tonni, 7,5 miljoni euro eest) (tabel 18, joonis 33). Import on koguliselt aga vähenenud 63,3% (14 767 tonni võrra) ja rahalises väärtuses 42,7% (5,6 miljoni euro võrra). Enamiku (53%) selle kategooria impordist moodustas 1-6% piim, mida imporditi 4566 tonni ja 2,2 miljoni euro eest.

Lisaks piima, koore ja lõssi impordi vähenemisele on vähenenud ka hapendatud piimatoodete import ja seda rahaliselt 30,1% ning koguliselt 32,7%. Hapendatud piimatooteid imporditi 2012. aastal 3244 tonni ja 4,8 miljoni euro eest.

Ülejäänud piimatoodete kategooriates aga import kasvas. Sealjuures kondenseeritud piimatoodete import kasvas koguliselt 89,7% 2403 tonnile ja rahaliselt 84,8% 5,8 miljonile eurole. Vadakutooteid imporditi 1410 tonni ja 1,8 miljoni euro eest, mis tähendab kogulist kasvu 33,8% ja rahalist kasvu 22,9%. Võid imporditi 1044 tonni ehk 56,7% rohkem kui 2011. aastal, rahalises plaanis on kasv olnud 42,8% ehk 2012. aastal imporditi võid 3,9 miljoni euro eest. Ka jäätise import kasvas koguliselt 4,3% 1320 tonnile ja rahalises väärtuses 9,6% 3,1 miljonile eurole.

Peamiselt imporditi 2012. aastal piimatooteid Lätist (21% piimatoodete sisseveost), Leedust (20%) ja Saksamaalt (13%) (tabel 19, joonis 34). Impordipartnerite osas on vähenenud Läti osakaal (31% -> 21%) ja Saksamaa osakaal (17% -> 13%). Suurenenud on aga Leedu osakaal (12% -> 20%).



Allikas: PM

Piimatoodete põhieksport aastatel 2011-2012

Tabel 14

	2011			2012			Ekspordi koguse muutus ± %
	Kogus (t)	Summa tuh €	Hind €/kg	Kogus (t)	Summa tuh €	Hind €/kg	
Piim, koor, lõss	109040	43305,0	0,40	156830	54863,6	0,35	43,8%
...sh lõss	1816	376,9	0,21	2313	432,1	0,19	27,4%
...sh piim 1-6%	103214	35033,2	0,34	149762	46381,4	0,31	45,1%
...sh rõõsk koor üle 6%	4009	7894,9	1,97	4754	8050,1	1,69	18,6%
Kondenseeritud piim, pulber	7774	17067,7	2,20	2443	4764,2	1,95	-68,6%
...sh lõssipulber	5551	12209,5	2,20	1357	2834,4	2,09	-75,6%
...sh piimapulber	999	3210,9	3,22	87	232,3	2,67	-91,3%
Hapendatud piimatooted	13479	14236,7	1,06	11741	14001,0	1,19	-12,9%
...sh jogurt	10151	10665,8	1,05	9598	10540,4	1,10	-5,5%
Vadakutooted	8667	6890,5	0,80	18790	9576,9	0,51	116,8%
...sh vadakupulber	7391	6321,6	0,86	6509	6610,5	1,02	-11,9%
Või ja muud piimarasvad	4211	16054,1	3,81	1482	5107,0	3,45	-64,8%
...sh või	4210	16051,9	3,81	1479	5101,2	3,45	-64,9%
Juust ja kohupiim	17069	59476,2	3,48	19145	63645,9	3,32	12,2%
...sh toorjuust, kohupiim	4711	11200,9	2,38	3828	9243,5	2,41	-18,7%
...poolkõva ja kõva juust	11876	46490,9	3,91	14781	52506,8	3,55	24,5%
Jäätis	1175	3158,6	2,69	1523	3991,8	2,62	29,7%
<b>Piimatooted kokku</b>		<b>160189</b>			<b>155950</b>		
Käive rahas kaubalise katteta		8111			9050		
<b>KOKKU</b>		<b>168300</b>			<b>165000</b>		-2,0%

Allikas: PM

Põhiliste piimatoodete eksport aastatel 2003-2012  
(tonni)

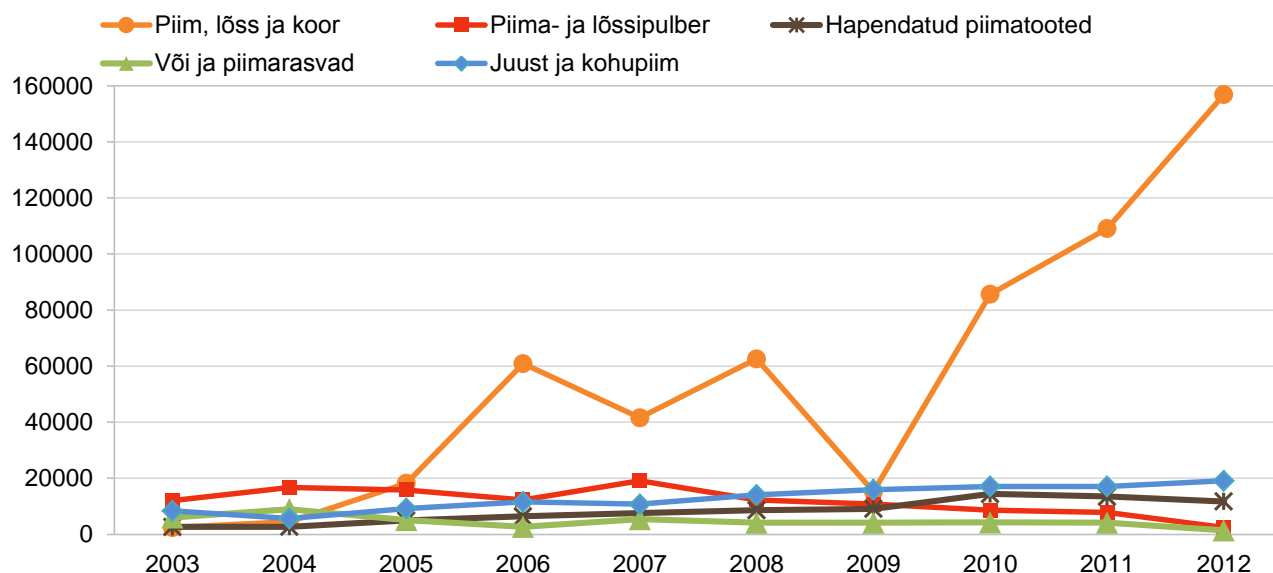
Tabel 15

	Piim, lõss ja koor	Piima- ja lõssipulber	Hapendatud piimatooted	Või ja piimarasvad	Juust ja kohupiim
2003	2445	12094	2647	6031	8388
2004	4563	16731	2668	9009	5674
2005	18218	15827	4961	5134	9243
2006	60854	12256	6413	2736	11551
2007	41597	19114	7640	5473	10748
2008	62590	12281	8579	4207	14078
2009	15258	10746	9094	4149	15977
2010	85694	8627	14423	4325	17124
2011	109040	7774	13479	4211	17069
2012	156830	2443	11741	1482	19145

Allikas: PM

Põhiliste piimatoodete eksport aastatel 2003-2012  
(tonni)

Joonis 30



Allikas: PM

Põhiliste piimatoodete ekspordi struktuur riikide lõikes 2012. aastal  
(%)

Tabel 16

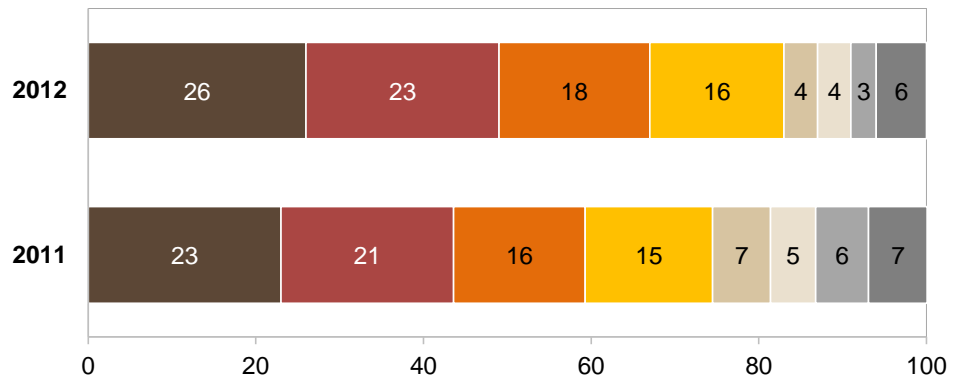
	Piim, lõss ja koor	Piima- ja lõssipulber	Hapendatud piimatooted	Või ja piimarasvad	Juust ja kohupiim
Leedu	67,6	12,3	8,1	7,0	5,8
Läti	28,4	55,4	9,1	12,1	7,0
Venemaa	3,2	6,9	17,8	6,5	33,4
Saksamaa		8,2	7,4	7,3	0,4
Soome	0,7	0,2	56,4	42,8	34,6
Holland		2,0		9,0	5,6
Bulgaaria		1,5			
Poola		1,3	0,2		
Austria			0,4	2,2	2,3
Uzbekistan		2,3			
Taani				11,7	0,6
Kasahstan		2,0			
Itaalia		0,1			6,3
USA					1,0
Afganistan		6,8			
Teised	0,1	1,0	0,6	1,4	3,0

Allikas: PM

**Piimatoodete ekspordi struktuur riigiti 2011. ja 2012. aastal**  
(% rahaliste näitajate alusel)

Joonis 31

■ Leedu ■ Venemaa ■ Soome ■ Läti ■ Itaalia ■ Saksamaa ■ Holland ■ Teised

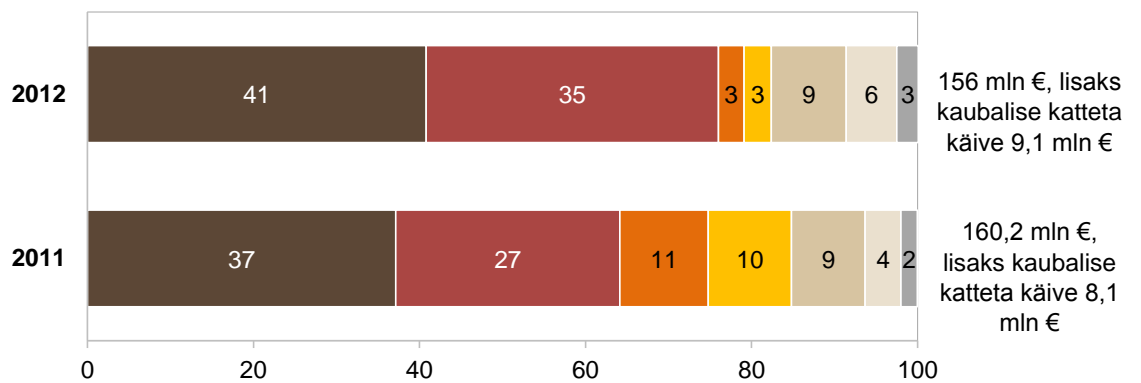


Allikas: PM

**Piimatoodete ekspordi struktuur tooterühmade põhjal 2011. ja 2012. aastal**  
(% rahaliste näitajate alusel)

Joonis 32

■ Juust ja kohupiim ■ Piim, koor, lõss ■ Kondenseeritud piim, koor  
 ■ Või ■ Hapupiimatooted ■ Vadakutooted  
 ■ Jäätis



Allikas: PM

	2011			2012			Impordi koguse muutus ± %
	Kogus (t)	Summa tuh €	Hind €/kg	Kogus (t)	Summa tuh €	Hind €/kg	
Piim, koor, lõss	23313	13141	0,56	8546	7533	0,88	-63,3%
...sh lõss	5	3	0,64	728	364	0,50	-
...sh piim 1-6%	20002	7085	0,35	4566	2190	0,48	-77,2%
...sh rõõsk koor üle 6%	3306	6053	1,83	3251	4979	1,53	-1,7%
Kondenseeritud piim, pulber	1267	3127	2,47	2403	5778	2,40	89,7%
...sh lõssipulber	425	974	2,29	1537	3541	2,30	261,8%
...sh piimapulber	476	1367	2,87	548	1550	2,83	15,1%
Hapendatud piimatooded	4818	6900	1,43	3244	4823	1,49	-32,7%
...sh jogurt	3093	4527	1,46	2283	3372	1,48	-26,2%
Vadakutooted	1054	1504	1,43	1410	1848	1,31	33,8%
...sh vadakupulber	848	1314	1,55	1094	1578	1,44	28,9%
Või ja muud piimarasvad	666	2729	4,10	1044	3896	3,73	56,7%
...sh või	644	2696	4,19	1017	3856	3,79	57,8%
Juust ja kohupiim	3933	14660	3,73	4281	16673	3,89	8,8%
...sh toorjuust, kohupiim	1156	3726	3,22	1202	4470	3,72	3,9%
...poolkõva ja kõva juust	1738	6981	4,02	1892	7869	4,16	8,9%
Jäätis	1265	2840	2,25	1320	3114	2,36	4,3%
<b>Piimatooded kokku</b>		<b>44902</b>			<b>43666</b>		
Käive rahas kaubalise katteta		5098			6400		
<b>KOKKU</b>		<b>50000</b>			<b>50066</b>		0,1%

Allikas: PM



Põhiliste piimatoodete import aastatel 2003-2012  
(tonni)

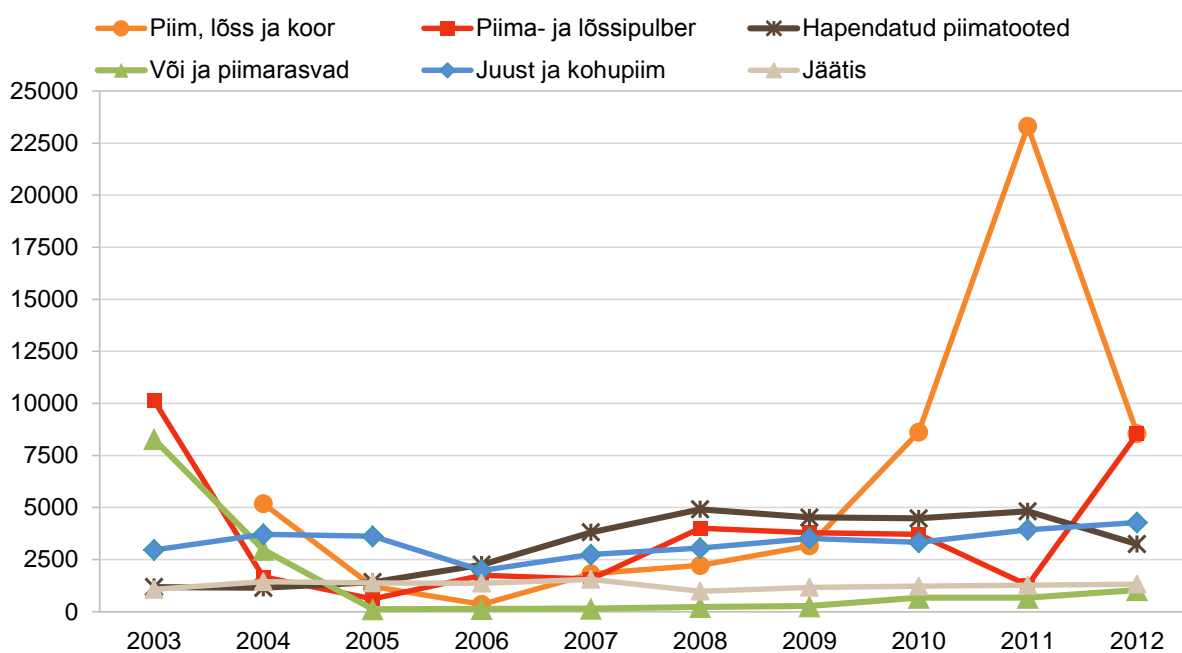
Tabel 18

	Piim, koor ja lõss	Piima- ja lõssipulber	Hapendatud piimatooted	Või ja piimarasvad	Juust ja kohupiim	Jäätis
2003		10130	1181	8285	2960	1070
2004	5185	1664	1139	2980	3713	1431
2005	1213	611	1414	117	3614	1377
2006	347	1742	2255	129	1981	1361
2007	1821	1563	3810	154	2739	1553
2008	2219	4009	4914	227	3048	977
2009	3157	3796	4523	266	3506	1160
2010	8616	3712	4479	670	3333	1221
2011	23313	1267	4818	666	3933	1265
2012	8546	8546	3244	1044	4281	1320

Allikas: PM

Põhiliste piimatoodete import aastatel 2003-2012  
(tonni)

Joonis 33



Allikas: PM

Põhiliste piimatoodete impordi struktuur riikide lõikes 2012. aastal  
(% tootegrupi importkogusest)

Tabel 19

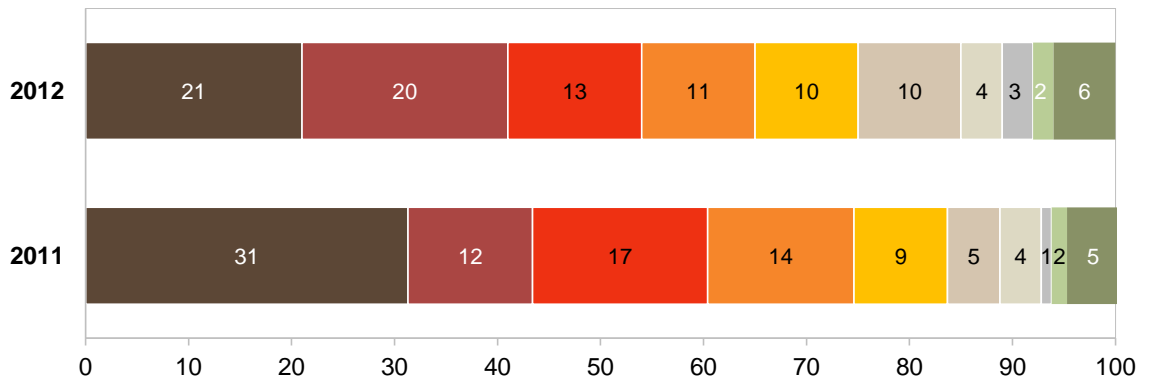
	Piim, koor ja lõss	Piima- ja lõssipulber	Hapendatud piimatooted	Või ja piimarasvad	Juust ja kohupiim	Jäätis
Holland	0,9	36,3		15,6	9,1	0,2
Saksamaa	9,5	8,0	6,2		22,3	
Läti	53,7	21,0	30,6	37,7	18,6	11,3
Poola	3,3	13,9	34,2	13,7	6,7	0,8
Leedu	29,3	5,4	4,9	10,6	13,6	62,5
Soome	3	5,0	1,5	19,6	13,1	16,6
Venemaa			0,2			4,9
Itaalia			7,0	0,1	6,2	0,2
Austria			14,7			1,2
Prantsusmaa		9,7	0,2	0,3	2,7	1,1
Taani					3,0	
Iirimaa					2,5	
Teised	0,3	0,7	0,5	2,4	2,2	1,2

Allikas: PM

**Piimatoodete impordi struktuur riigiti 2011. ja 2012. aastal**  
(% rahaliste näitajate alusel)

Joonis 34

■ Läti ■ Leedu ■ Saksamaa ■ Poola ■ Soome ■ Holland ■ Itaalia ■ Prantsusmaa ■ Taani ■ Teised

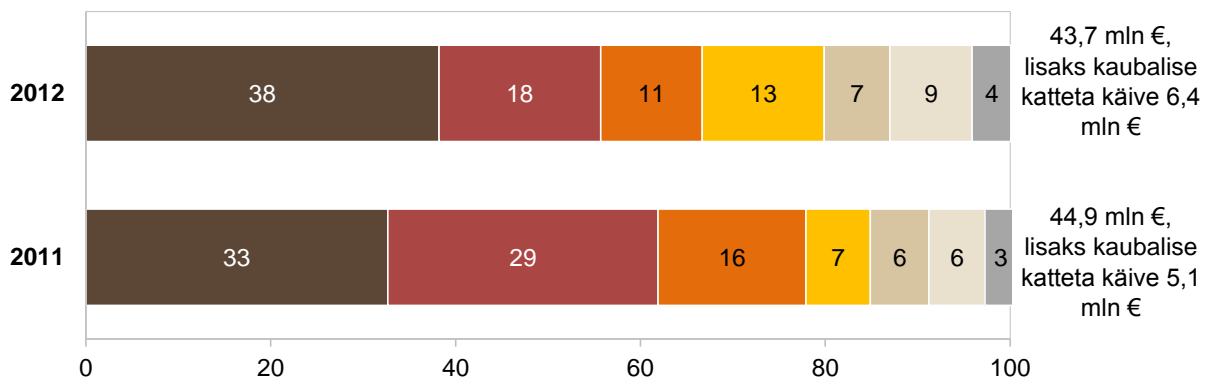


Allikas: PM

**Piimatoodete impordi struktuur tooterühmade põhjal 2011. ja 2012. aastal**  
(% rahaliste näitajate alusel)

Joonis 35

■ Juust ja kohupiim ■ Piim, koor ■ Hapupiimatooted ■ Kondenseeritud piim, koor ■ Jäätis ■ Või ■ Vadakutooted



Allikas: PM

The logo for TNS, consisting of a solid pink square with the letters 'TNS' in white, bold, sans-serif font centered within it.

**TNS**

# **Euroopa Liidu piimaturu trendid**

# Euroopa Liidu piimaturu trendid

## Euroopa Liidu piimaturu trendid 2012-2014

### Piimatoodang

Euroopa Komisjoni esialgsete andmete põhjal on piimatoodang 2012. aastal võrreldes 2011. aastaga Euroopa Liidus 0,5% kasvanud, jõudes 152,1 miljoni tonnini (tabel 20). Kasvu jätkumist nähakse ka järgnevatel aastatel, kuid seda mõnevõrra aeglasemal sammul. Piima tootmise oluliseks mõjutajaks 2012. aastal oli sööda hindade järsk tõus, mis oli tingitud rasketest ilmastikuoludest, mis kahandasid Euroopa Liidu teraviljasaaki koguni 5%. Ilmselt mõjutab see olukord piima tootmist veel ka 2013. aastal, kuid mõningast olukorra paranemist nähakse 2014. aastaks.

Kuigi piimalehmade arv Euroopa Liidus on võrreldes 2011. aastaga 0,9% langenud ja jätkab prognooside kohaselt langust ka lähiaastatel, siis see vähenemine saab kompenseeritud suurenenud lehmade produktiivsusega. 2012. aastal suurenes jõudlus lehma kohta 1,7% 6584 kilogrammile.

Piima kokkuost Euroopa Liidus kasvas võrreldes 2011. aastaga 0,8% ning selle tõusu taga on peamiselt Poola, Saksamaa, Taani ja Ungari. Piima kokkuost oli languses Iirimaa, Prantsusmaal, Suurbritannias ja Itaalias. Ka 2013. ja 2014. aastaks prognoositakse piima kokkuostu kasvu, kuid seda sarnaselt tootmise kasvulegi mõnevõrra tagasihoidlikumal sammul – vastavalt 0,4% ja 0,5%.

### Piimatoodete tootmine ja hinnad

2012. aastal püsisid piimatoodete hinnad üldiselt madalamal tasemel kui 2011. aastal. Piimatoodete hinnad langesid 2012. aasta esimesel viiel kuul tulenevalt suurematest varudest, kuid aasta teises pooles hinnad mõnevõrra taastusid eespool mainitud ilmastikuoludest tingitud söödahindade tõusu tõttu. 2013. aasta alguses on hinnad püsinud muutumatuna kõigi piimatoodete osas.

Juustu kategoorias valitses püsiv nõudlus hoolimata majanduskriisist ka 2012. aastal, mistõttu kasvas juustutoodang 2012. aastal 1,3% ning selle trendi jätkumist, siiski mõnevõrra tagasihoidlikumal sammul, on oodata ka lähimaks paariks aastaks. Suurenenud toodangust valdav osa tarbiti ära siseturul, kuid veidi kasvas esialgsel hinnangutel ka eksport kolmandatesse riikidesse. Juustu eksport Euroopa Liidust toimub peamiselt Venemaale.

Nõudlus on suurenenud ka joogipiima ja veelgi rohkem koore järele, mistõttu kasvas 2012. aastal värskete piimatoodete toodang esialgsel hinnangutel 0,7%. Värskete piimatoodete tootmise kasvu (kuigi aeglasemas tempos) prognoositakse ka 2013. ja 2014. aastaks. Ilmselt värskete piimatoodete arvelt, oli hapendatud piimatoodete tootmine 2012. aastal languses – hapendatud piimatooteteid toodeti 0,4% vähem.

Ka täispiimapulbri toodang vähenes 2012. aastal juba teist aastat järjest ja seda võrreldes 2011. aastaga 2,6%. Hoolimata headest hindadest maailmaturul langeb täispiimapulbri tootmine Euroopa Liidus lähiaastatel ilmselt veelgi. Selle peamised põhjused on piiratud kodumaine kättesaadavus (piim töödeldakse teisteks toodeteks, nt juustuks, kooreks) ja madalam konkurentsivõime Okeaniaga, mistõttu kahaneb ka Euroopa Liidu täispiimapulbri eksport. Viimastel aastatel on Euroopa Liidu täispiimapulbri eksport toimunud peamiselt Põhja-Aafrikasse ja Lähis-Idasse (võtmeriikideks Alžeeria ja Nigeeria).

Erinevalt täispiimapulbri toodangu langusest on lõssipulbri toodang Euroopa Liidus 2012. aastal esialgsete andmete kohaselt 7,1% kasvanud. Kuna üha enam piima töödeldakse ümber juustuks või värsketeks piimatoodeteks, siis on 2013. aastaks oodata toodangu püsimist samal tasemel, mõningast lõssipulbri toodangu taastumist võib ehk prognoosida alles 2014. aastaks. Lõssipulbri eksport kasvas 2012. aastal esialgsel andmel 1%, kuid 2013. aastal oodatakse juba ekspordi 5% langust. Euroopa Liidu lõssipulbri eksport toimub peamiselt Hiinasse, kuid ka Põhja-Aafrika, eriti Alžeeria, osatähtsus importijate hulgas on tõusnud.

Pärast või toodangu 4,2% kasvu 2012. aastal võrrelduna 2011. aastaga prognoositakse järgnevatel kaheks aastaks või toodangu langust. Peamise põhjusena võib siin näha Euroopa Liidu ja maailma või hindade olulist lõhet, mistõttu pole Euroopa Liit oma kõrgemate hindadega või eksportimisel piisavalt konkurentsivõimeline.

## Euroopa Liidu piimaturu trendid 2012-2022

Euroopa Liidu piimatoodang kasvab 2022. aastaks prognooside kohaselt 159,3 miljonile tonnile. Toodangu kasv tuleneb üha suurenevast produktiivsusest lehma kohta, mis ulatub pea 7200 kilogrammini aastaks 2022. Samas väheneb piimalehmade arv Euroopa Liidus 2022. aastaks 3% ehk 22,2 miljoni loomani.

Piima kokkuost Euroopa Liidus jõuab 2022. aastaks prognooside kohaselt 147 miljoni tonnini, mis on 5,9% enam kui 2011. aastal.

Tingimused piimatoodete tootmiseks tunduvad endiselt soodsad ja seda tänu maailma rahvaarvu kasvule ja piimatoodete üha suuremale populaarsusele arengumaades. Üha suurenev nõudlus peaks aga tagama Euroopa Liidu piimatoodete ekspordi kasvu ja hindade püsimise heal tasemel. Suuremat ekspordi kasvu Euroopa Liidust prognoositakse eelkõige suurema lisaväärtusega piimatoodetele (värsketele piimatoodetele ja juustule). Nõudlus piimatoodete järele on suurim Hiinas, Kagu-Aasias ja Lähis-Idas.

Juustu tootmine kasvab Euroopa Liidus 2022. aastaks prognooside kohaselt kuni 7%, jõudes 9,6 miljoni tonnini. Osaliselt tarbitakse suurem toodetud kogus ära siseturul, kuna prognoositakse, et juustu tarbimine Euroopa Liidus kasvab 2022. aastaks 17 kilogrammini inimese kohta, mis on 4% enam kui 2011. aastal. See tarbimise kasv tuleneb aga Euroopa Liidu nooremate liikmesriikide juustutarbimise kasvust. Juustu eksport kasvab aga 2022. aastaks prognooside kohaselt 956 tuhande tonnini. Ekspordi kasv toimub praeguste ekspordipartnerite – Venemaa, Lähis-Ida, USA jt – suunas.

Tänu värskete piimatoodete (eriti joogipiima, koore ja jogurti) suurenevale populaarsusele nähakse ka selle tooterühma toodangu kasvu 2022. aastaks 49,6 miljoni tonnini ehk võrreldes 2011. aastaga +6,3%.

Lõssipulbri tootmine Euroopa Liidus kasvab 2022. aastaks aga koguni 23% ning jõuab 1,3 miljoni tonnini, millest ekspordiks läheb hinnanguliselt 678 tuhat tonni (30% rohkem kui 2011. aastal). Sellise ekspordi kasvu tagab eelkõige lõssipulbri importijate hulgas üha tähtsamale kohale tõusev Hiina, kuid ka Alžeeria ja Lähis-Ida riigid. Euroopa Liidu lõssipulbri eksport moodustab maailma lõssipulbri ekspordist 2022. aastal hinnanguliselt 32%.

Täispiimapulbri toodangule avaldab kõige suuremat mõju eksport. Kuna aga ekspordivõimalused on piiratud, siis ei prognoosita ka selle tooterühma toodangu kasvu lähimaks kümnendiks. 2013. aasta alguses koostatud prognoosi kohaselt ulatub täispiimapulbri toodang 2022. aastal 700 tuhande tonnini, mis on 2,5% vähem kui 2011. aastal. Euroopa Liidu siseturul tarbitakse sellest hinnanguliselt ligikaudu 330 tuhat tonni. Hoolimata sellest, et nõudlus täispiimapulbri järele Hiinas ja teistes Aasia riikides lähikümnendil kasvab, püsib selle eksport Euroopa Liidust 2022. aastal 372 tuhande tonni tasemel. Euroopa Liidu osakaal täispiimapulbri ekspordijate hulgas väheneb aga 17%-lt 2011. aastal 14%-le 2022. aastaks ja selle peamiseks põhjuseks on madal konkurentsivõime Okeaniaga.

Võitoodang jääb aga tõenäoliselt lähiaastatel sarnasele tasemele, kuid prognooside kohaselt taastub toodang pärast piimakvootide kaotamist, mistõttu võib võitoodang 2022. aastal ulatuda 2,4 miljoni tonnini, mis on 8% enam kui 2011. aastal. Ühest küljest on jällegi põhjuseks sisetarbimise kasv, mis jõuab 2022. aastaks 4,3 kilogrammini inimese kohta, mis on 0,1 kg rohkem kui 2011. aastal. Euroopa Liit on või ekspordi osas endiselt üsna konkurentsivõimetu, kuna maailma hinnad on märksa madalamal tasemel. Siiski võimaldab eksport püsiva nõudlusega Venemaale säilitada ka Euroopa Liidu või ekspordi stabiilsel tasemel. Või eksport stabiliseerub lähikümnendil prognooside kohaselt 185 tuhande tonni tasemel.

Allikas: Euroopa Komisjoni Põllumajanduse Peadirektoraat

	2011	2012 esialgne	2013 prognoos	2014 prognoos	Muutus 2012/2011	Muutus 2013/2012
<b>Lehmade arv aasta lõpus (mln tk)</b>	22,8	22,6	22,3	22,0	-0,9%	-1,3%
<b>Piimatoodang (mln t)</b>	151,3	152,1	152,2	152,8	0,5%	0,1%
Piimatoodang lehma kohta (kg aastas)	6475	6584	6666	6764	1,7%	1,2%
<b>Piima kokkuost (mln t)</b>	139,0	140,1	140,6	141,4	0,8%	0,4%
Kokkuostu osakaal toodangus, %	91,9	92,1	92,4	92,5	0,2%	0,3%
<b>Joogipiima toodang (tuh t)</b>	31557	31764	31805	31948	0,7%	0,1%
<b>Või</b>						
toodang (tuh t)	2182	2274	2272	2261	4,2%	-0,1%
tarbimine (tuh t)	2109	2120	2125	2126	0,5%	0,2%
tarbimine 1 elaniku kohta (kg)	4,2	4,2	4,2	4,2	0,2%	0,0%
<b>Juust</b>						
toodang (tuh t)	8981	9101	9171	9208	1,3%	0,8%
tarbimine (tuh t)	8385	8413	8442	8466	0,3%	0,3%
tarbimine 1 elaniku kohta (kg)	16,7	16,7	16,7	16,7	0,0%	-0,2%
<b>Lössipulber</b>						
toodang (tuh t)	1064	1140	1140	1174	7,1%	0,0%
tarbimine (tuh t)	644	630	628	624	-2,2%	-0,3%
<b>Täispiimapulber</b>						
toodang (tuh t)	719	700	681	654	-2,6%	-2,7%
tarbimine (tuh t)	331	320	324	327	-3,3%	1,3%

Allikas: Euroopa Komisjoni Põllumajanduse Peadirektoraat

The logo for TNS, consisting of a solid pink square with the letters 'TNS' in white, bold, sans-serif font centered inside it.

**TNS**

# **Maailma piimaturu trendid**

# Maailma piimaturu trendid

## Piimaturu trendid 2012-2013

2012. aasta oli piimaturu jaoks muutlik – aasta algas üsna kõrge hinnatasemega, millele järgnes langus ning aasta lõpuks hinnad mõnevõrra jälle taastusid. Sellise liikumise taga oli peamiste eksportijate toodangu tõus, mis oli juhitud kõrgetest piimahindadest. Kuna aga pakkumine turul suurenes, langesid hinnad märgatavalt. Hinnalangus aga peatus ja hinnad hakkasid isegi ettevaatlikult taastuma, kui põud USA-s süvenes ja kasvas mure eksporditavate varude pärast. Aasta lõpuks oli aga globaalne piimaturg stabiilne ning hinnad kõikusid vaid väga kitsastes piirides.

2012. aastal põhjustasid piimakarjakasvatajatele muret loomasööda kõrged hinnad. Hindade kõrge taseme tingis mitmel pool (USA-s ja mõningates Euroopa Liidu riikides) valitsenud põud. Raskemas olukorras olid need piimakarjakasvatajad, kes ostavad kogu sööda väljast, kuid probleeme tekkis ka neil, kes sööta ise kasvasid, sest põua tõttu jäi varudest puudu ning sööta tuli täiendavalt juurde osta.

2013. aasta esimeseks pooleks prognoositakse piimatoodete hindade püsimist stabiilsel tasemel, kuna piimaturu vajadusi katab Okeania suurenenud piimatoodang. Aasta teises pooles võib aga näha suuremat survet hindade tõusuks, sest maailma majandus liigub ülespoole ja rahvastik kasvab, mistõttu impordinõudlus samuti tõuseb.

Hiinast saab rahvusvahelise piimaturu elujõu indikaator. Hiina impordinõudlus piimatoodete järele ei näi raugevat – täispiimapulbri ja lõssipulbri import Hiinasse kasvab prognooside kohaselt 2013. aastal vastavalt 12% ja 18%, mis tähendab 640 000 tonni kondenseeritud piimatoodete importi Hiinasse. Kuid lisaks kondenseeritud piimatoodete impordile on märke ka selle kohta, et kasvama hakkab ka juustu ja piimarasva import Hiinasse.

## Piimatoodang

Okeaanias kasvas piimatoodang 2012. aastal esialgsete andmete põhjal 6%, mis oli tingitud ebaharilikult headest ilmastiku- ja karjatamistingimustest. 2013. aastaks prognoositakse Okeania piimatoodangu kasvuks aga vähem kui 1%.

USA-s, kus mõjutajaks oli põud, oli piimatoodangu kasv 2012. aastal 2%, kuid 2013. aastaks olulist tõusu ei nähta, kuna põuast tingitud kõrged sööda hinnad on aktuaalseks muutnud piimakarjakasvatajate majandusliku toimetuleku teema.

Kokkuvõttes ilmnes, et 2012. aasta oli eripärane suure pakkumise tõttu, kuid 2013. aastal pöördub piima tootmine tagasi tavapärasele tasemele, mis tähendab, et 2013. aastal eksporditavate piimatoodete maht kasvab, kuid mitte nii tormiliselt, kui see on juhtunud kahel viimasel aastal.

## Juust

Uus-Meremaa juustutoodang kasvas 2012. aastal esialgsete andmete kohaselt 15%. Kasv tulenes suurenenud piimatoodangust, mis võimaldas juustutootmisel laieneda. Seoses toodangu suurenemisega kasvas 9% võrra ka juustu eksport, mis ulatus 275 000 tonnini. Uus-Meremaa peamisteks juustu ekspordipartneriteks on Jaapan, Austraalia ja Lõuna-Korea, mis moodustasid 2011. aastal 51% Uus-Meremaa juustu ekspordist.

Austraalia juustutoodang kasvas võrreldes 2011. aastaga 14% ehk 385 000 tonnini. Sellise kasvu taga on peamiselt suur sisenõudlus. Austraalia juustu eksport 2012. aastal vähenes 2%, kuid kuna 2013. aastaks prognoositakse mõningast juustutoodangu kasvu, nähakse ka hüppelist ekspordi kasvu 18% võrra.

USA juustutoodang kasvas 2012. aastal võrreldes eelmise aastaga 2% ning ka 2013. aastaks on oodata 3% kasvu tulenevalt juustu võrdlemise headest hindadest turul. Kui 2012. aastal oli juustu eksport kõrgem kui eelneval aastal, siis 2013. aastaks prognoositakse ekspordi vähenemist 3% võrra. Sellise vähenemise taga on suurenev sisenõudlus üheskoos piimatoodangu muutumatu tasemega. Lisaks tuleb USA-l silmitsi seista tugeva konkurendiga eksporditurul Okeania näol. Juustu import USA-sse on aga aastast aastasse liikunud vähenemise suunas ja seda 3% võrra ka 2012. aastal, ning prognooside kohaselt väheneb veel täiendavalt 8% 2013. aastal.



## Või

Uus-Meremaal toodeti esialgsetel andmetel 2012. aastal võid 500 000 tonni, kuid 2013. aastal või tootmine ilmselt 2% võrra väheneb, tulenevalt täispiimapulbri parematest hindadest turul, mille tootmiseks ilmselt 2013. aastal rohkem piima suunatakse. Või eksport 2012. aastal Uus-Meremaalt küll kasvas võrreldes 2011. aastaga 7%, kuid see ei ole püsiv tõus, sest 2013. aastaks prognoositakse ekspordi langust 1% võrra.

USA või eksport on vähenenud 2012. aastal koguni 28% võrra. USA või eksport Jaapanisse ja Kanadasse oli väiksem kui tavaliselt, samas eksporditi võid enam Saudi Araabiasse ja Iraani. Ka 2013. aastaks prognoositakse või tootmise vähenemist USA-s, kuna hinnad turul soosivad enam juustu tootmist, kuid või eksport siiski taastub prognooside kohaselt 11% võrra võrreldes 2012. aastaga.

Venemaa impordinõudlus või järele suurenes 2012. aastal 12% võrra, kuna kohalik tootmine ei suuda vastata sisenõudlusele. 2013. aastaks prognoositakse Venemaa võitootmise jäämist samale tasemele hoolimata suurenevast piimatootmisest. Selle põhjuseks võib olla vähene kasumlikkus, soodsam importtoodang ja konkurents, mida pakub madalama hinnaga margariin. Seetõttu nähakse ka 2013. aastaks või impordi kasvu Venemaale 4% võrra.

## Lõssipulber

Lõssipulbri import Hiinasse kasvas 2012. aastal võrrelduna eelneva aastaga 50%. Hiina on asunud importima enam lõssipulbrit kallima täispiimapulbri asemel ja kasvavale sisenõudlusele vastamiseks. Seetõttu on Hiinas ette näha lõssipulbri impordi 18% kasvu ka 2013. aastal. Hiina impordipartneritena konkureerivad omavahel nii Uus-Meremaa, Euroopa Liit kui ka USA.

USA lõssipulbri eksport kasvas esialgsetel andmetel 2012. aastal 4% ja kuigi eksport Aasia turgudele oli mõnevõrra väiksem, tõusis veelgi eksport Mehhikosse, kuhu USA oma eksporditavast lõssipulbri saatis koguni 44%. 2013. aastaks prognoositakse aga USA lõssipulbri ekspordi vähenemist ja seda tulenevalt väiksemast toodangust, mistõttu ekspordiks nii palju vaba lõssipulbrit ei jää.

Okeaanias on lõssipulbri tootmine 2012. aastal esialgsetel andmetel 4% kasvanud. 2013. aastaks prognoositakse küll toodangu kasvu veel täiendava 1% võrra, kuid suurem rõhk läheb 2013. aastal siiski täispiimapulbri tootmisele. Ookeania lõssipulbri eksport 2013. aastal aga tõenäoliselt siiski veidi kasvab.

## Täispiimapulber

Hoolimata sellest, et 2012. aasta esimeses pooles olid täispiimapulbri hinnad maailmaturul üsna kõrged, ei mõjutanud see Hiina täispiimapulbri impordi, mis 2012. aastal kasvas 17%. Ka 2013. aastaks prognoositakse impordi 12% kasvu, kuna keskklass Hiinas laieneb ja nende nõudlus piimatoodete järele kasvab.

Uus-Meremaal on rõhk jätkuvalt täispiimapulbri tootmisel, mille eksport on kasvanud alates 2008. aastast 20% aastas, ning 2012. aastal oli tõus 15% ümber. Eksporditavast täispiimapulbri läheb umbes 30% Hiinasse. 2013. aastaks prognoositakse Uus-Meremaa täispiimapulbri ekspordi kasvu mõnevõrra tagasihoidlikumal sammul (+6%), kuna piimatootmise kasv aeglustub.

Argentiina kui samuti üks suuremaid täispiimapulbri eksportijaid kasvatab täispiimapulbri ekspordi 2013. aastal prognooside kohaselt 3%. Argentiina ekspordipartneriteks on viimastel aastatel 70% ulatuses olnud Venetsueela, Brasiilia ja Alžeeria.

## Piimaturu trendid 2012-2021

Piimatoodete tarbimisele nähakse lähiaastateks kasvu nii arenenud riikides kui ka arengumaades. Kui arenenud riikides on kasv tagasihoidlik (v.a juustu tarbimise kasv), siis arengumaades kasvab kõigi piimatoodete tarbimine 2021. aastaks ligi 30%. Suurenenud tarbimise taga on suurenev rahvastik, kasvavad sissetulekud ja rahvusvaheliste jaekettide ning ettevõtete suurenev mõju piimatoodete kättesaadavusele.

Piimatoodete tootmise osas nähakse kõige suuremat tõusu 2021. aastaks lõssipulbri ja täispiimapulbri toodangule, vastavalt 34% ja 30% võrreldes 2011. aastaga. Suurt toodangu kasvu nähakse ka juustu ja või puhul, vastavalt 27% ja 20%. Juba 2013. aastaks prognoositakse, et arengumaad ületavad piimatoodete tootmises arenenud riike ja seda peamiselt Hiina ja India toodangu kasvu arvelt. Aastaks 2021 peaks olema arengumaade piimatootmise osakaal koguni 70% maailma piimatoodangust. Maailma piimatoodangu kasvuks aastaks 2021 prognoositakse 2%.

Piimatoodete hindadele prognoositakse aga alates 2014. aastast 2% kasvu aastas, mis on tingitud tootmiskulude suurenemisest ja nõudluse kasvust. Erinevate piimatoodete lõikes võib aga hinnatõus olla erinev, alustades juustu hindade 6% kasvust ja lõpetades või hindade 30% kasvuga võrreldes eelmise kümnendiga.

Allikas: USDA, OECD-FAO

	2011	2012 esialgne	2013 prognoos	Muutus 2012/2011	Muutus 2013/2012
Argentiina	11470	11815	12230	3,0%	3,5%
Austraalia	9562	10015	10135	4,7%	1,2%
Uus-Meremaa	18965	20348	20400	7,3%	0,3%
USA	89015	90560	90600	1,7%	0,0%

Allikas: USDA

# Kokkuvõte

Piimatoodang Eestis 2012. aastal veidi (3,8%) kasvas, mille tingis veelgi suurenenud produktiivsus lehma kohta, kuid ka piimalehmade arvus oli 2012. aastal näha kerget (1%) paranemise märki. Piimatoodang kasvas 2012. aastal ka Euroopa Liidus tervikuna ja seda 0,5%. Ka Euroopa Liidus tervikuna on kasv toimunud just produktiivsuse kasvu tõttu lehma kohta, sest lehmade arv Euroopas taaskord mõnevõrra vähenes.

Piima kokkuost on aga Eestis kasvanud rohkem kui toodang (5%). Sama trendi on näha ka Euroopa Liidus tervikuna. Piima ja piimatoodete hinnad on aga võrreldes 2011. aastaga kallinenud oluliselt vähem kui toidukaubad üldiselt, mille tarbijahinnaindeks oli vastavalt 3,8%.

Piima kokkuostuhind on aastaga läbi teinud 7% hinnalanguse, peatudes 0,30 euro tasemel. Piima kokkuostuhinna langust on märgata ka Euroopa Liidus tervikuna, kus hind on langenud 3,8% 0,33 euro tasemele, ja ka mujal maailmas. Piima ja piimatoodete tööstusest väljamüügi hinnad on liikunud erisuunaliselt – tõusnud on Gouda tüüpi juustu, või väikepaki ja kodujuustu väljamüügihind. Võrreldes Euroopa Liidu keskmisega olid Eestis 2012. aastal nii juustu kui ka monoliitvõi hinnad kõrgemad. Ka jaehindades on olnud liikumine erisuunaline – odavnenud on kilepakendis keefiri, kilepakendis hapukoore ja kilepakendis 2,5% piima jaehind. Mõningane hinnatõus on seevastu aset leidnud kartongpakendis keefiri ja või väikepaki hinnas.

Piima ja piimatoodete tarbimine on mahuliselt kasvanud 3,2% ehk 317 kilogrammile inimese kohta. Rahalistelt on tarbijate kulutused piimatoodetele kavanud 4,6%, millest 1,4% on tulnud hinnatõusu arvelt. Piimatooted on aastaga kallinenud mõnevõrra vähem kui toidukaubad üldiselt.

2012. aastal moodustas piimatoodete väljavedu põllumajandustoodete väljaveost 14,2%, mis on 2,4% võrra vähem kui 2011. aastal. Piimatoodete sissevedu põllumajandustoodete sisseveost moodustas aga 3,7%, mis on 0,3% võrra vähem kui 2011. aastal. Piimatoodete väljavedu rahaliste näitajate alusel vähenes 2%, kuid sissevedu püsis ligikaudu samal tasemel.

Rahaliste näitajate alusel eksporditi ja imporditi kõige enam juustu, koguliselt eksporditi ja imporditi kõige enam piima. Väljavedu toimus peamiselt Leetu, Venemaale, Soome ja Läti. Sissevedu toimus peamiselt Lätist, Leedust ja Saksamaalt.