



EESTI KONJUNKTUURIINSTITUUT

ESTONIAN INSTITUTE
OF ECONOMIC RESEARCH

Rävala 6 19080 Tallinn Estonia tel +372 681 4650 fax +372 667 8399 E-mail eki@ki.ee

Alkoholi tarbimine ja alkoholipoliitika

(elanike hinnangute alusel)

Tallinn
Jaanuar 2005

Vastutav täitja: Evelin Ahermaa

Eesti Konjunkturiinstituut

Rävala 6 19080 Tallinn

tel 681 4650

e-mail: eki@ki.ee

<http://www.ki.ee>

Copyright © Eesti Konjunkturiinstituut

SISUKORD

Sissejuhatus	3
1. Alkoholi tarbimise harjumused	4
1.1. Elanike hinnang enda alkoholi tarbimisele.....	4
1.2. Elanike alkoholsete jookide eelistused	7
1.3. Alkoholi tarbimisega seotud probleemid.....	11
2. Hinnang Eesti riigi alkoholipoliitikale	14
2.1. Alkoholi kättesaadavus.....	14
2.2. Hinnang alkoholipoliitika meetmetele.....	17
Kokkuvõte	23
Lisad	
Lisa 1. Küsitlustulemuste protsentjaotused	24
Lisa 2. Küsitlustulemuste protsentjaotused sotsiaal-demograafiliste gruppide lõikes	27
Lisa 2.1. Alkoholsete jookide tarbimise sagedus	27
Lisa 2.2. Hinnang, milline peaks Eesti riigi alkoholipoliitika olema	33
Lisa 2.3. Suhtumine alkoholipoliitika muutmise ettepanekutesse.....	34
Lisa 3. Küsitletud kogumi iseloomustus.....	47

SISSEJUHATUS

Alkoholiga seonduvad teemad on Eestis olnud aastaid aktuaalsed, seda nii majanduslikust aspektist (laekuvad maksud) kui sotsiaalsest aspektist (elanike alkoholi tarbimise kahjud). 2004. aastal leidsid aset muutused mitmes alkoholiga seotud valdkonnas. Siseriiklikult tõi 2004. aasta kaasa näiteks alkoholi öise jaemüügi keelu Tallinnas ning alkoholi aktsiisimäärade muutmise diskussiooni. Viimase tulemuseks oli alkoholiaktsiisi tõstmise kava, mille kohaselt alkoholsete jookide aktsiisimäärad (v.a veinile ja kääritatud joogile etanoolisisaldusega üle kuue mahuprotsendi) kasvavad 5% kolmel järjestikusel aastal (2005-2007). Eestist sai 1. mail 2004. aastal Euroopa Liidu (EL) liige, mis tõi alkoholiga seotud küsimustes kaasa muutusi eelkõige reisijate pagasis transporditava alkoholi lubatud kogustes (reisija poolt ühest EL liikmesriigist teise toimetatava alkoholi piirnormid on õllele 110 l, veinile 90 l, vahetootele 20 l, muule alkoholile 10 l).

EV Põllumajandusministeeriumi tellimusel uuris Eesti Konjunktuuriinstituut (EKI), kuidas on 2004. aastal muutunud elanike hinnangud Eesti alkoholipoliitika suhtes ning kuidas hinnatakse alkoholsete jookide tarbimisega seotud küsimusi. Selleks viis EKI 2004. aasta novembris läbi elanike ulatusliku küsitluse alkoholiga seotud teemade kohta. Analoogiline küsitlus leidis aset ka aastatel 1998-2003.

Käesoleva töö eesmärgiks on välja selgitada elanike alkoholi tarbimise harjumused ning suhtumine riigi alkoholipoliitikasse. Sellest tulenevalt on töö jaotatud kaheks peatükiks. Esimene peatükk kajastab elanike hinnangut enda alkoholi tarbimisele, tarbimiseelustusi erinevate alkoholsete jookide liikide lõikes ning hinnanguid alkoholi tarbimisest tulenevatele probleemidele. Teine peatükk keskendub riikliku alkoholipoliitika problemaatikale. Analüüsi tulemused kajastavad 2004. aasta olukorda ning muutusi, võrreldes aastatega 1998-2003. Peatükkide lõikes on tulemused esitatud ka graafiliselt.

Uurimistöö tugineb 720 Eesti elaniku kirjalikule küsitlusele (teostatud 2004. a novembris). Küsitletud kuuluvad EKI tarbijate paneeli koosseisu ning esindavad läbilõiget Eesti elanikest soo, rahvuse, elukoha, regiooni, vanuse (18-74 eluaastat), hariduse ja netosissetuleku (pereliikme kohta kuus) järgi.

1. ALKOHOLI TARBIMISE HARJUMUSED

Alkoholi tarbimise harjumustena on käesolevas töös käsitletud elanike alkoholsete jookide eelistusi, tarbimissagedusi jookide lõikes, alkoholi tarbimise põhjuseid ning ka hinnanguid Eesti elanike alkoholi üldisele tarbimisele. Viimasega seonduvalt on vaatluse all ka elanike hinnangud alkoholi tarbimisest tulenevate probleemide ja kahjude kohta. Üheks uurimisobjektiks on veel koduveini ja koduõlu valmistamine, mis seostub samuti alkoholi tarbimise temaatikaga, kuna neid valmistatakse enda tarbeks. Nimetatud valdkondade uurimiseks viis EKI 2004. aasta novembris läbi elanike küsitluse; tulemuste analüüs on alljärgnevalt esitatud eraldi nii elanike enda tarbimiskäitumise hinnangute lõikes kui eestimaalaste alkoholi üldise tarbimise kohta antud hinnangute lõikes.

1.1. Elanike hinnang enda alkoholi tarbimisele

Elanike küsitlus võimaldab teada saada inimeste hinnangut oma tarbimise kohta, kas seda peetakse näiteks väheseks, mõõdukaks või ohtraks. Sellise lähenemise korral on tulemuseks vastajate subjektiivne enesehinnang, mida on huvitav võrrelda sellega, mida arvatakse teiste tarbimise kohta (st alkoholi tarbimise kohta Eestis üldiselt). Samas võib kõrvutada enesehinnangut ka erinevate alkoholsete jookide tarbimissagedusega, mis peegeldab, millist tarbimiskäitumist inimesed seostavad näiteks vähese või rohke tarbimisega.

Küsitlusel uuriti, kui palju Eesti elanikest alkoholi tarbib ning alkoholi tarbijatel paluti hinnata, kas nad joovad alkoholsetid jooke vähe, mõõdukalt või palju. Tulemustest järeldub, et 16% täiskasvanud elanikkonnast ei joo alkoholi üldse ning alkoholi tarbijatest enamus arvab, et tarbib alkoholi vähe (61% vastanutest). Teist äärmust, et alkoholi tarbitakse palju, ütles enda kohta vaid 2% vastanutest. Kokkuvõtvalt on alkoholi tarbijaid rohkem tallinlaste, meeste, kuni 49-aastaste ning kõrgharidusega elanike seas.

Võrreldes 2000. aasta andmetega, on tulemused suhteliselt samasugused. Tabelis 1.1 on esitatud 2000. ja 2004. aasta andmete võrdlus. Ehkki 2000. aastal oli elanikel võimalik anda hinnang mõnevõrra teistsuguse skaala alusel, nähtub tulemustest selgelt, et alkoholi rohket (st üle keskmise) tarbimist märkis mõlemal küsitlusel vaid 1-2% vastanutest, samas kui valdav enamus hindas oma alkoholi tarbimist väheseks. Kuna tegemist on inimeste subjektiivse hinnanguga, siis oleks järgnevalt vaja analüüsida alkoholsete jookide tarbimissagedusi, et teada saada, mida peetakse silmas vähese või mõõduka tarbimise all. Vastavad võrdlused on toodud tabelis 1.2,

seejuures on tarbimissagedused esitatud kolme alkoholsete jookide grupi osas: viin, vein (sh vahuvein) ning õlu.

Tabel 1.1. Elanike hinnang alkoholi isiklikule tarbimisele (% vastanutest)

	2000		2004
Ei tarbi üldse	16	Ei joo üldse	16
Tarbib üsna vähe	54	Joob vähe	61
Tarbib keskmisest vähem	15	Joob mõõdukalt	21
Tarbib keskmiselt	12	Joob palju	2
Tarbib üle keskmise	1		
Ei oska ise hinnata	2		
Kokku	100		100

Tabel 1.2. Alkoholsete jookide tarbimissagedused tarbimise enesehinnangute lõikes

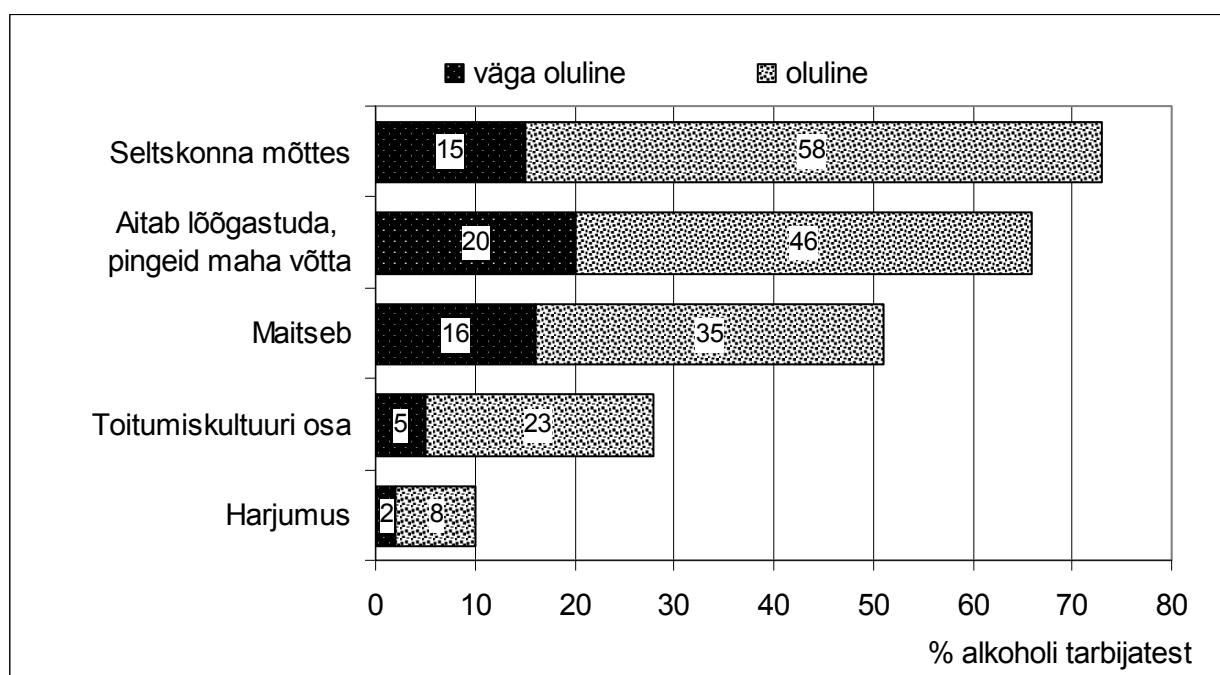
	Ei joo üldse (või väga harva)	Joob 1-3 korda kuus	Joob 1-2 korda nädalas	Joob peaaegu iga päev
<i>% alkoholi tarbijatest, kes joob enda hinnangul alkoholi VÄHE</i>				
Viin	75	24	1	0
Vein, vahuvein	42	54	4	0
Õlu	58	34	7	1
<i>% alkoholi tarbijatest, kes joob enda hinnangul alkoholi MÕÕDUKALT</i>				
Viin	35	54	11	0
Vein, vahuvein	39	52	7	2
Õlu	27	31	31	11

Tabelist 1.2 järeldub, et inimesed hindavad oma alkoholi tarbimist väga erinevalt ning see on suhteline “kui palju on palju”. Kui kokkuvõtvalt tarbivad ennast mõõdukaks tarbijaks nimetanud inimesed alkoholi sagedamini kui end väheseks tarbijaks nimetanud elanikud, siis nende gruppide siseselt on varieeruvused suured. Nii hindavad oma alkoholi tarbimist mõõdukaks näiteks nii paar korda kuus kui paar korda nädalas alkoholi joovad inimesed. Näiteks õlle puhul on oma tarbimist pidanud mõõdukaks ka need, kes joovad seda iga päev. Seega on tarbimise analüüsis otstarbekam tugineda tarbimissageduste näitajatele ning nende alusel sotsiaal-demograafiliste gruppide lõikes järelduste tegemisele.

Alkoholi tarbimisel on erinevaid põhjuseid: kes tarbib vaid perekondlikel tähtpäevadel, kuna selline on peretraditsioon, kelle jaoks on alkohol lahutamatu toitumiskultuuri osa, kes kasutab

alkoholi lõõgastusvahendina jne. Seega põhjuseid, miks alkoholi tarbitakse, on väga palju ning järgnevalt on esitatud küsitlustulemuste põhjal kokkuvõtlik ülevaade.

Joonisel 1.1 on pingerida põhjustest, mida elanikud nimetasid enda alkoholi tarbimise puhul olulisteks või väga olulisteks teguriteks. Loetelus on esikohal alkoholi tarbimine seltskonna mõttes, mis hõlmab tarbimist erinevate ürituste ajal nii kodus kui väljaspool kodu. Siinkohal märgiti, et sageli on tegemist ka (pere)traditsiooniga, näiteks juuakse alkoholi sünnipäevade vms sündmuste tähistamise puhul. Pingereas teisel kohal oli alkohol kui vahend pingete mahavõtmiseks ning lõõgastumiseks, seejuures märkis iga viies alkoholi tarbija, et antud põhjus on tema jaoks väga oluline. Kolmandaks nimetasid alkoholi tarbijad asjaolu, et alkohol maitseb ning seetõttu seda ka juuakse. Küsitluse andmetel ei tarbita alkoholi harjumusest ning Eesti elanike jaoks ei ole alkohol ka eriti oluline toitumiskultuuri osa. Lisaks loetletud põhjustele märkisid elanikud, et on vahetevahel alkoholi tarbinud tervise parandamiseks (eelkõige peale külmetumist, et ennetada haigeks jäämist).

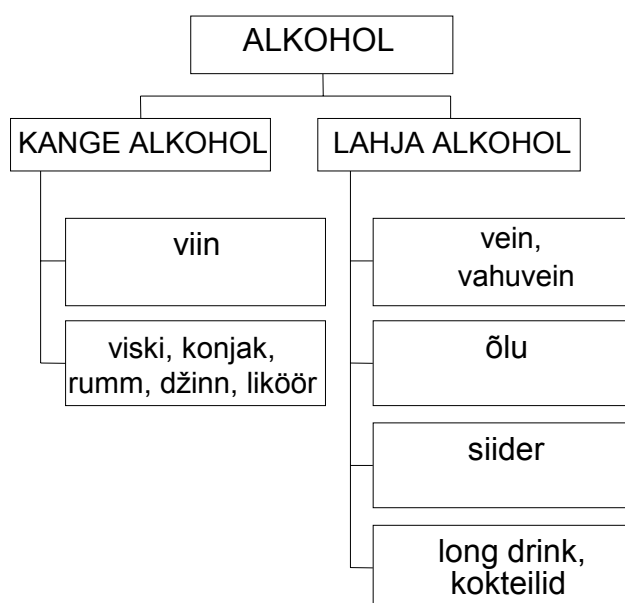


Joonis 1.1. Alkoholi tarbimise põhjused

Kui analüüsida alkoholi tarbimise põhjuseid sotsiaal-demograafiliste gruppide lõikes, siis saab järeldada, et nimetatud peapõhjused (st tarbimine seltskonna mõttes ja pingete mahavõtmiseks) on iseloomulikud eelkõige tööeliste tarbijatele, kes pensionäridega võrreldes on aktiivsema elustiiliga. Alkoholi kasutamine lõõgastaval otstarbel on enam levinud ka meeste seas ning külades. Vanuse alusel eristus ka see, et mida nooremad vastajad olid, seda olulisem oli alkoholi tarbimisel asjaolu, et see maitseb. Alkoholi kuulumine toitumiskultuuri hulka oli olulisemaks põhjuseks tallinlastele ning kõrgema haridustasemega elanikele.

1.2. Elanike alkoholsete jookide eelistused

Eelnevalt alapeatükis 1.1 kirjeldatud alkoholsete jookide tarbimissagedused olid esitatud väljavõtteliselt, et võrrelda, millele tuginevad alkoholi tarbimise kohta antud enesehinnangud. Küsitlusel uuriti alkoholsete jookide tarbimissagedusi ulatuslikumalt, seejuures olid alkohoolsed joogid jaotatud gruppidesse vastavalt joonisele 1.2. Igal vastajal oli võimalus märkida, kui sageli ta nimetatud jooke tarbib. Sellest tulenevalt saab teha järeldusi elanike eelistuste kohta alkoholsete jookide üksikute gruppide lõikes ning vaadelda ka kange ja lahja alkoholi omavahelisi eelistusmalle.



Joonis 1.2. Alkoholsete jookide struktuur küsitlusel

Lisaks joonisel 1.2 näidatud struktuurile uuriti 2004. aastal ka kodusel teel lahja alkoholi valmistamist oma pere tarbeks, mis on Eestis seadusandlikult lubatud¹. Elanikel paluti küsitlusel vastata, kas nende pere on 2004. aastal valmistanud koduveini või koduõlut. Tulemustest järeldub, et kümnendiku vastanute peres tehti koduveini ning 4% vastanute peres tehti koduõlut. Seega osa peresid on taolist võimalust kasutanud, kuid siinkohal pole tegemist Eestis laialt levinud trendiga. Piirkondlikult on endale alkoholi valmistamine enim levinud Lääne-Eesti ja Kirde-Eesti elanike hulgas ning kõige vähem tallinlaste seas (vt tabel 1.3). Koduõlut valmistatakse koduveiniga võrreldes vähem, kuid Lääne-Eesti elanike hulgas on koduõlu tegemine mõnevõrra populaarsem kui Eestis keskmiselt.

¹ Alkoholi-, tubaka- ja kütuseaktsiisi seaduse kohaselt (§21, l 6) ei käsitata aktsiisikaubana isiklikus majapidamises valmistatud õlut, veini ja kääritatud jooki, kui neid kasutatakse ainult enda tarbeks mittekaubanduslikul eesmärgil.

Tabel 1.3. Koduveini ja koduõlu valmistamine enda tarbeks (% vastanutest)

Regioon	Koduvein	Koduõlu	Elukoht	Koduvein	Koduõlu
Keskmiselt	10	4	Keskmiselt	10	4
Põhja-Eesti	6	3	Tallinn	6	1
Kesk-Eesti	7	5	suured linnad	15	4
Kirde-Eesti	17	1	väikelinnad	6	7
Lääne-Eesti	12	7	alevikud	16	1
Lõuna-Eesti	12	4	külad	10	7

Küsitlustulemuste kohaselt tarbitakse Eestis kõige sagedamini veini ja õlut. Seejuures 14% alkoholi tarbijatest joob õlut paar korda nädalas ning 5% alkoholi tarbijatest iga päev. Tarbimissageduselt on järgmiseks grupiks kange alkohol ning kõige harvem juuakse siidrit, *long drinke* ning kokteile. Viimaste näol on tegemist suhteliselt uute jookidega Eesti alkoholiturul, võrreldes näiteks viina või õllega. Sotsiaal-demograafiliste gruppide lõikes on alkoholi tarbimissagedused erinevad, mille põhjal saab järeldusi teha tarbijate erinevate eelistuste kohta. Seega saab iga konkreetse alkoholse joogi osas esitada talle omase tarbijate sotsiaal-demograafilise iseloomustuse. Tabelites 1.4 ja 1.5 on tarbimissagedused kajastatud vanuse ja soo lõikes.

Tabel 1.4. Kangete alkoholsete jookide tarbimissagedused vanuse ja soo lõikes (% alkoholi tarbijatest)

		Ei joo üldse (või väga harva)	Joob 1-3 korda kuus	Joob 1-2 korda nädalas	Joob peaaegu iga päev
V I I N					
Keskmiselt		62	33	4	1
Vanus	18 - 29 aastased	62	35	3	0
	30 - 49 aastased	65	30	4	1
	50 - 64 aastased	58	36	5	1
	65 - 74 aastased	65	31	3	1
Sugu	naised	77	22	1	0
	mehed	42	48	8	2
V I S K I , K O N J A K , R U M M , D Ž I N N , L I K Ö Ö R					
Keskmiselt		64	34	2	0
Vanus	18 - 29 aastased	61	31	7	1
	30 - 49 aastased	67	32	1	0
	50 - 64 aastased	54	44	1	1
	65 - 74 aastased	70	28	2	0
Sugu	naised	65	34	1	0
	mehed	61	34	4	1

Tabel 1.5. Lahjade alkoholsete jookide tarbimissagedused vanuse ja soo lõikes (% alkoholi tarbijatest)

		Ei joo üldse (või väga harva)	Joob 1-3 korda kuus	Joob 1-2 korda nädalas	Joob peaaegu iga päev
VEIN, VAHUBEIN					
Keskmiselt		42	52	5	1
Vanus	18 - 29 aastased	47	49	4	0
	30 - 49 aastased	37	56	5	2
	50 - 64 aastased	47	46	7	0
	65 - 74 aastased	37	62	1	0
Sugu	naised	33	62	4	1
	mehed	57	36	6	1
ÕLU					
Keskmiselt		48	33	14	5
Vanus	18 - 29 aastased	47	34	15	4
	30 - 49 aastased	49	31	13	7
	50 - 64 aastased	43	39	11	7
	65 - 74 aastased	59	26	14	1
Sugu	naised	68	24	6	2
	mehed	19	46	24	11
SIIDER					
Keskmiselt		80	14	5	1
Vanus	18 - 29 aastased	54	34	12	0
	30 - 49 aastased	85	9	5	1
	50 - 64 aastased	92	7	0	1
	65 - 74 aastased	97	3	0	0
Sugu	naised	79	16	4	1
	mehed	84	9	6	1
LONG DRINK, KOKTEILID					
Keskmiselt		80	18	2	0
Vanus	18 - 29 aastased	67	28	5	0
	30 - 49 aastased	79	19	1	1
	50 - 64 aastased	86	11	2	1
	65 - 74 aastased	88	10	2	0
Sugu	naised	78	20	2	0
	mehed	82	15	2	1

Alkohoolsete jookide gruppide lõikes saab märkida järgnevat (täiendavalt vt lisa 2.1):

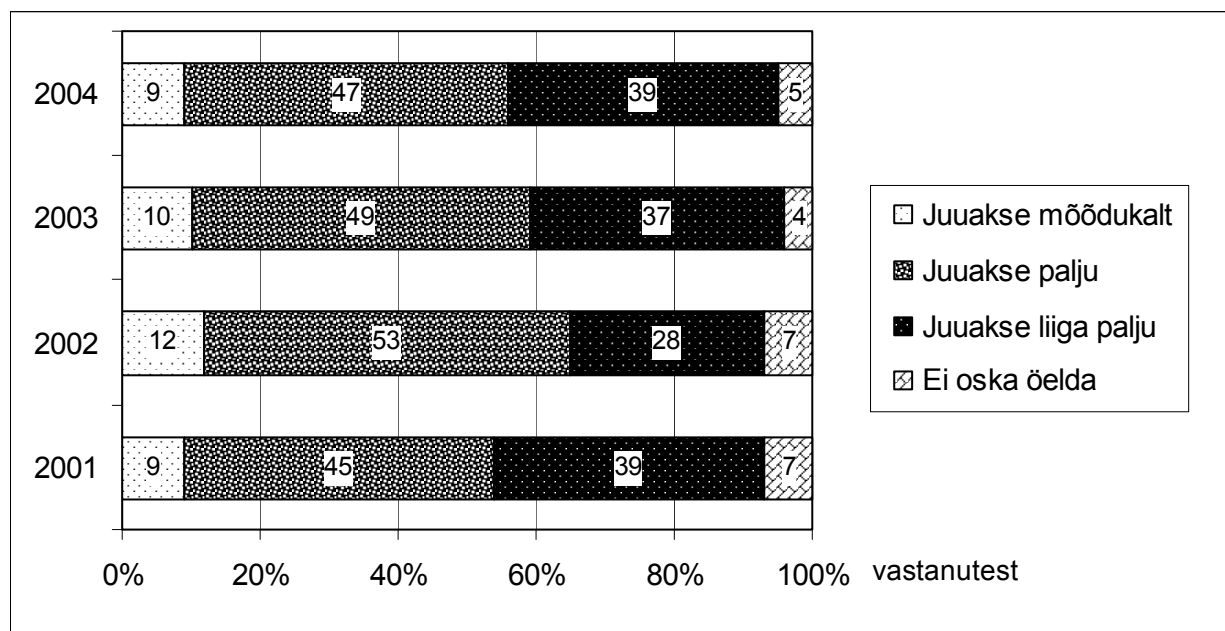
- VIINA tarbimine on rohkem levinud meeste hulgas ning see on populaarsem külaelanike kui linnaelanike seas. Piirkondlikult on viin eelistatum Kirde-Eesti ning Kesk-Eesti alkoholi tarbijate seas, seejuures joob viina 1-2 korda nädalas iga kümnes Kirde-Eesti alkoholi tarbija. Kui analüüsida tarbijate eelistusi haridustaseme järgi, siis järeldub, et mida madalam haridustase on, seda eelistatum on ka viina tarbimine (näiteks 14% alg- või põhiharidusega alkoholi tarbijatest joob viina 1-2 korda nädalas). Samuti on viina tarbimine levinud enam madalamasse tulugruppi kuuluvate elanike hulgas (st pereliikme kohta on netosissetulek kuni 1000 kr kuus).
- VISKI, KONJAK, RUMM, DŽINN ja LIKÖÖR on eelistatumad kõrgema sissetulekuga elanike seas (kelle netosissetulek ületab 3500 kr kuus pereliikme kohta), kuid käesoleva grupi jookide tarbijate endi seas on tarbimise sagedus vastupidi suurem madalama tulugrupi inimeste hulgas. Kui kangest alkoholist oli viina näol tegemist rohkem alg- ja põhiharidusega alkoholi tarbijate poolt eelistatud joogiga, siis viski, konjak jne on eelistatumad kõrgharidusega elanike seas. Piirkondlikult on antud kange alkoholi grupi jookide tarbijaid enim Põhja-Eesti elanike hulgas (st Tallinnas ja Harjumaal).
- VEIN (sh vahuvein) on eelistatum naiste seas, samuti Tallinnas, kõige ebapopulaarsem on vein külaelanike hulgas. Veini tarbijaid on enim ka kõrgharidusega elanike ning kõrgema sissetulekuga inimeste hulgas, seejuures joob 10% neist veini 1-2 korda nädalas.
- ÕLLE tarbijate kohta saab järeldada, et tegemist on ülekaalukalt meeste poolt eelistatud joogiga (32% alkoholi tarbivatest naistest ning 81% alkoholi tarbivatest meestest joob õlut). Seejuures joob peaaegu iga neljas alkoholi tarbiv mees õlut 1-2 korda nädalas ning ca kümnendik alkoholi tarbivatest meestest teeb seda iga päev.
- SIIDRI tarbijateks on eelkõige noored kuni 29-aastased elanikud ning näiteks pensionäride hulgas ei tarbita siidrit peaaegu üldse. Siidri tarbimise sagedus on seega samuti kõige suurem noorte seas: seda joob 12% kuni 29-aastastest alkoholi tarbijatest 1-2 korda nädalas. Siidrit eelistatakse enam madalama sissetulekuga alkoholi tarbijate seas ning piirkondlikult on siider populaarsem Kesk-Eesti elanike hulgas.
- LONG DRINK ning KOKTEILID on samuti peamiselt noorte poolt eelistatud joogid ning populaarsemad madalamasse tulugruppi kuuluvate alkoholi tarbijate hulgas.

Kokkuvõtvalt saab järeldada, et eelnevalt esitatud alkohoolsete jookide tarbijaskonna sotsiaaldemograafiline iseloomustus on üldjoontes samasugune kui eelnevatel aastatel. Seega on iga joogi suhtes välja kujunenud alkoholi tarbijate eelistusmallid.

1.3. Alkoholi tarbimisega seotud probleemid

Alkoholi tarbimine suureneb Eestis iga aastaga² ning sellest tulenevalt vajavad üha enam tähelepanu sellega kaasnevad probleemid ja kahjud. Kui eelnevalt alapeatükis 1.1 olid kajastatud elanike hinnangud enda alkoholi tarbimise suhtes, siis järgnevalt on analüüsitud, kuidas hinnatakse üldist alkoholi tarbimist ning millised on olulisimad alkoholiga seotud probleemid Eestis.

Küsitlusel said elanikud anda oma hinnangu, kas nende arvates tarbivad eestimaalased alkoholi vähe, mõõdukalt, palju või liiga palju. Tulemustest järeldub, et alkoholi tarbimist väheseks ei peeta (märkis 0% vastanutest), pigem on tegemist rohke tarbimisega (vt joonis 1.3). Kui mõõdukat tarbimist märkis 9% vastanutest, siis peaaegu iga teise vastaja hinnangul juuakse Eestis alkoholi palju ning 39% vastanute arvates liiga palju. Kõige kriitilisemalt hindasid alkoholi tarbimist jätkuvalt maa-asulate elanikud, kellest 47% arvas, et Eestis juuakse alkoholi liiga palju. Võrreldes eelnevate aastatega, pole hinnangud oluliselt muutunud. Olukord pole paranenud ning see on kooskõlas asjaoluga, et alkoholi tarbimistäitajad järk-järgult kasvavad. Kokkuvõtvalt saab järeldada, et elanike hinnangud peegeldavad alkoholi tarbimise probleemsust Eestis.

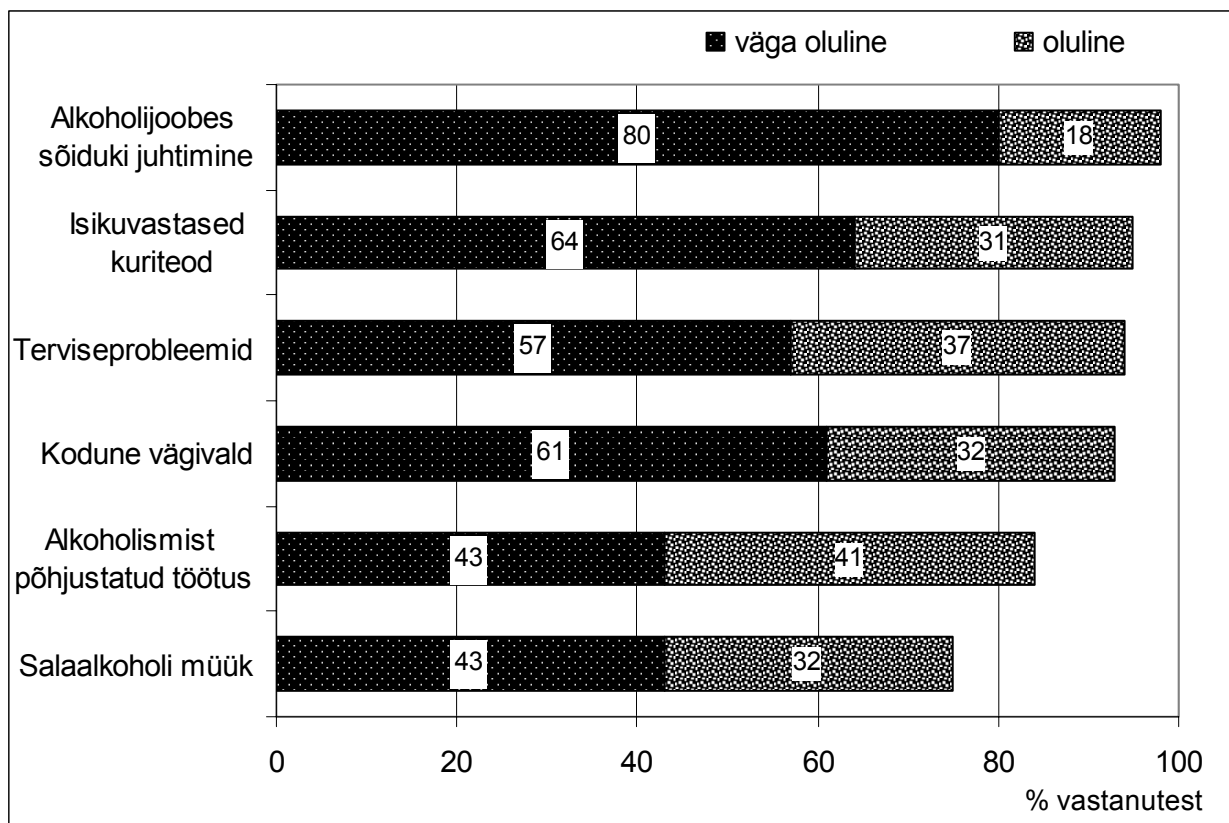


Joonis 1.3. Hinnang eestimaalaste alkoholi tarbimisele

² EKI andmetel tarbiti 2003. aastal 10,9 liitrit absoluutalkoholi ühe Eesti elaniku kohta (s.o 13,1 liitrit ühe üle 14-aastase elaniku kohta). Maailma Terviseorganisatsiooni (WHO) programmi *Tervis 21* raames on Eesti võtnud endale kohustuse vähendada alkoholi tarbimist aastaks 2015 kuue liitri absoluutalkoholini *per capita*, samas peab alla 15-aastaste hulgas olema antud näitaja nullilähedane.

Järgnevalt on analüüsitud, millised alkoholi tarbimisest (sh liigtarbimisest) tulenevad probleemid ja kahjud on elanike hinnangul Eestis kõige olulisemad. Seejuures on käsitletud nii konkreetselt alkoholi tarbijaga seotud teemasid kui üldisemaid probleeme, mis mõjutavad peale alkoholi tarbija isiku ka tema lähedasi ning ühiskonda.

Erinevate alkoholiga seotud probleemide ja kahjude olulisuse järgi koostatud pingerida on toodud joonisel 1.4. Küsitluse tulemuste järgi on elanike hinnangul kõige probleemsemaks alkoholi tarbimisega seotud küsimuseks sõiduki juhtimine alkoholijoobes (80% vastanutest nimetas seda väga oluliseks). Piirkondlikult rõhutasid antud küsimust Eesti keskmisest rohkem Lääne-Eesti ja Kesk-Eesti elanikud. Väga oluliste alkoholi tarbimise negatiivsete tagajärgedena nimetasid elanikud veel isikuvastaseid kuritegusid ning perevägivalda. Isikuvastaseid kuritegusid rõhutasid teistest enam alg- ja põhiharidusega inimesed ning vanemad elanikud, kodust vägivalda märkisid aga rohkem ära naised. Alkoholi liigtarbimisega kaasnevaid terviseprobleeme pidasid elanikud samuti oluliseks, seejuures esines järgnev tendents: mida vanem vastaja oli, seda olulisemaks ta antud küsimust hindas. Alkoholismist põhjustatud töötus hindasid elanikud mõnevõrra vähem oluliseks kui eelnevalt loetletud probleeme, seejuures rõhutasid seda aga keskmisest enam Lääne-Eesti inimesed ning madalamasse tulugruppi kuuluvad elanikud. Vähem toodi probleemina välja ka salaalkoholi müüki, kuid piirkondlikult hindasid seda keskmisest olulisemaks Kirde-Eesti elanikud.



Joonis 1.4. Alkoholist tulenevate probleemide olulisus Eestis

Võrreldes 2003. aasta hinnangutega (vt tabel 1.6), olid 2004. aasta küsitlustulemused pingerea esimeste näitajate suhtes samad. Alkoholihoobes sõiduki juhtimist nimetati ka 2003. aasta küsitlusel kõige olulisemaks alkoholiga seotud probleemiks (märkis 96% vastanutest) ning teisel kohal olid alkoholi tarbimisest soodustatud isikuvastased kuriteod (märkis 93% vastanutest). Alkoholi tarbimisest põhjustatud terviseprobleeme, kodust vägivalda ning alkoholismi tagajärjel tekkinud töötust märgiti aga 2004. aastal rohkem kui 2003. aastal. Salaalkoholi müük oli ka 2003. aastal viimasel kohal. Siiski saab kõigi nimetatud probleemide puhul kokkuvõtvalt järeldada, et 2004. aastal hinnati neid teravamaks kui 2003. aastal, mida näitab hinnangute nihkumine skaalal “väga olulise” poole.

Tabel 1.6. Alkoholist tulenevate probleemide olulisus Eestis (% vastanutest)

	2003		2004	
	väga oluline	oluline	väga oluline	oluline
Alkoholihoobes sõiduki juhtimine	65	31	80	18
Isikuvastased kuriteod	51	42	64	31
Terviseprobleemid	33	51	57	37
Kodune vägivald	44	42	61	32
Alkoholismist põhjustatud töötus	27	48	43	41
Salaalkoholi müük	34	39	43	32

2. HINNANG EESTI RIIGI ALKOHOLIPOLIITIKALE

Alkoholipoliitika on mõiste, mis kätkeb endas erinevaid valdkondi nagu näiteks maksustamine, tootmise reguleerimine, müüginõuded, ühiskondlik kontroll jne. Seejuures saab riik kujundada alkoholipoliitikat nii rangete piirangutega kui liberaalsete meetmetega. Alkoholipoliitika eri meetmete kaudu püütakse mõjutada alkoholi kättesaadavust, nõudlust ning elanike tarbimisharjumusi.

Käesoleva peatüki raames käsitletakse elanike hinnanguid alkoholi kättesaadavusele, Eesti riigi alkoholipoliitikale ning selle muutmise võimalustele. Siinkohal on eraldi käsitletud ka elanike hinnanguid alkoholi reklaami piiramise ning kohalike omavalitsuste poolt kehtestatava alkoholi öise jaemüügi keelu suhtes.

2.1. Alkoholi kättesaadavus

Alkoholi kättesaadavust on Eestis viimastel aastatel piiratud, seda nii seadusandlikult (nt 2002. a keelustati lahja alkoholi müük kioskites) kui kohalike omavalitsuste poolt rakendatud alkoholi müügipiirangute kaudu. Küsitlusel hindasid alkoholi tarbivad elanikud selle kättesaadavust oma elukohas (vt tabel 2.1). Tulemustest järeldub, et 2004. aastal oli alkohol elanikele normaalselt kättesaadav ning eelnevate aastatega võrreldes pole hinnangutes olulisi muutusi aset leidnud. Kui 2003. aastal nägi iga kolmas alkoholi tarbija probleemi alkoholi liigses kättesaadavuses oma elukohas, siis 2004. aastal märkis seda jätkuvalt 28% alkoholi tarbijatest.

Tabel 2.1. Hinnangud alkoholi kättesaadavusele (% alkoholi tarbijatest)

	1998	1999	2000	2001	2002	2003	2004
Raskesti kättesaadav	1	0	2	1	2	1	2
Normaalselt kättesaadav	63	59	54	60	66	66	67
Liiga kättesaadav	33	37	41	37	29	32	28
Ei oska öelda	3	4	3	2	3	1	3
Kokku	100	100	100	100	100	100	100

Kuna elukohast sõltuvalt on alkoholi kättesaadavus mõnevõrra erinev, siis on tabelis 2.2 toodud tulemused ka piirkonniti ning maa- ja linnaelanike lõikes. Piirkondlikult on aastast aastasse olnud kõige rahulolematumad Kirde-Eesti alkoholi tarbijad: üle kolmandiku neist märkis, et alkohol on nende elukohas liiga kättesaadav. 2003. aastaga võrreldes on 2004. aastal elanike

rahulolu suurenenud aga Kesk-Eestis ja Lõuna-Eestis, mida peegeldab nende alkoholi tarbijate osakaalu vähenemine, kes märkisid alkoholi liigset kättesaadavust. Sarnaselt eelnevatele aastatele oli ka 2004. aastal alkohol paremini kättesaadav linnaelanikele, kuna linnades on müügikohti rohkem. Liigset kättesaadavust märkisid eelkõige väikelinnade elanikud ning sama tendents esines ka eelnevatel aastatel.

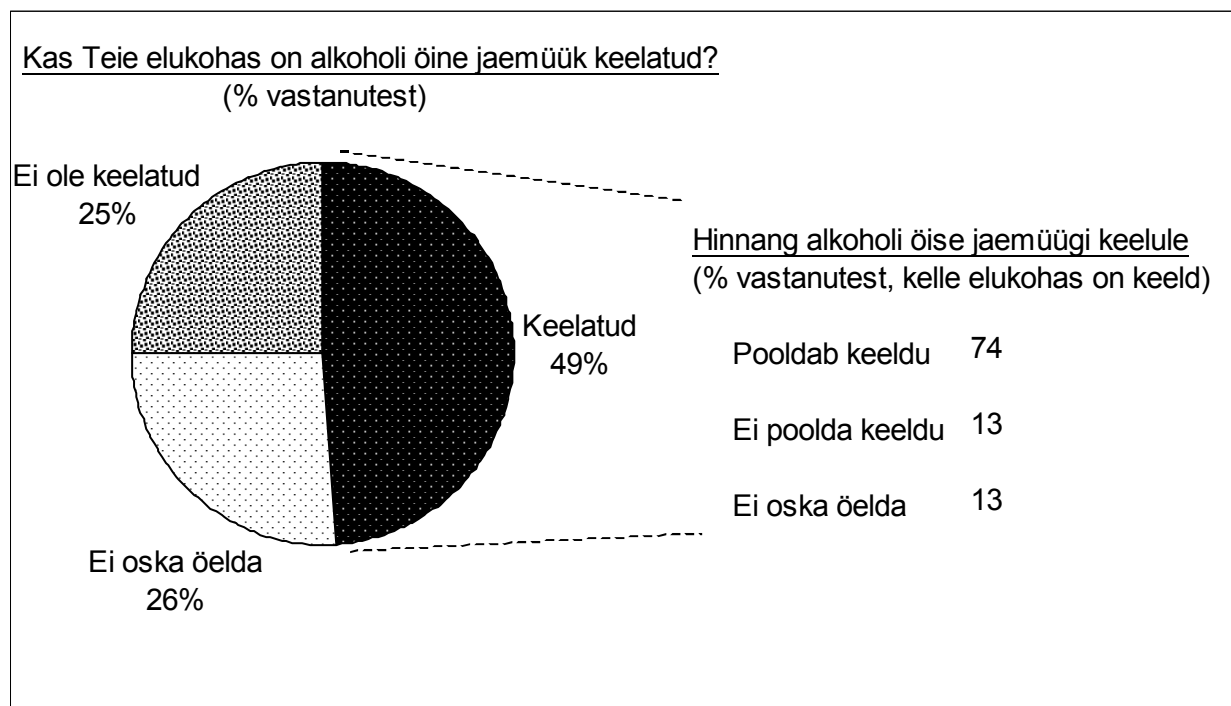
Tabel 2.2. Hinnangud alkoholi kättesaadavusele regiooni ja elukoha lõikes (% alkoholi tarbijatest)

		Raskesti kättesaadav	Normaalselt kättesaadav	Liiga kättesaadav	Ei oska öelda
Keskmiselt		2	67	28	3
Regioon	Põhja-Eesti	1	65	30	4
	Kesk-Eesti	3	76	21	0
	Kirde-Eesti	4	55	38	3
	Lääne-Eesti	3	68	27	2
	Lõuna-Eesti	0	72	26	2
Elukoht	Tallinn	2	64	29	5
	suured linnad	2	63	32	3
	väikelinnad	0	61	39	0
	alevikud	2	72	24	2
	külad	4	77	16	3

Alkoholiseaduse §42 sätestab, et kohaliku omavalitsuse volikogu võib oma haldusterritooriumil kehtestada alkoholse joogi jaemüügil sortimenti, müügikohta ja müügivormi puudutavaid kitsendusi ning piirata kauplemise aega. Antud õigusi on kasutanud mitmed kohalikud omavalitsused, kõige levinum meede on alkoholi või ainult kangete alkoholsete jookide öise jaemüügi keelustamine (nt Haapsalus, Pärnus jne). 2004. aasta 7. juulist hakkas alkoholi öise jaemüügi keeld kehtima ka Tallinnas (kella 23-st kella 8-ni).

Küsitlusel paluti elanikel märkida, kas nende elukohas on alkoholi öine jaemüük keelatud ning kas nad pooldavad seda või mitte. Tulemustest selgus, et iga neljas (vt joonis 2.1) elanik ei ole oma elukohas kehtivatest alkoholi öise jaemüügi regulatsioonidest teadlik ning ei osanud küsitlusel öelda, kas see on keelatud või mitte. Siinkohal oli peamiselt tegemist nende elanikega, kes tarbivad alkoholi vähe või ei tarbi üldse. Seetõttu on neil alkoholi öise jaemüügiga olnud vähe kokkupuuteid või puudub kogemus üldse, lisaks puudus ka piirangute kohta mujalt saadav informatsioon. Iga teine elanik märkis aga küsitlusel, et tema elukohas on alkoholi öine jaemüük keelatud ning iga neljas, et lubatud. Seejuures märkisid elanikud lisaks, et alkoholi öist jaemüüki

pole nende elukohas ka jaekaubanduse iseregulatsiooni tõttu (nt külapood töötab kindlatel kellaegadel ning on öösel suletud).



Joonis 2.1. Elanike hinnang alkoholi öise jaemüügi keelule oma elukohas

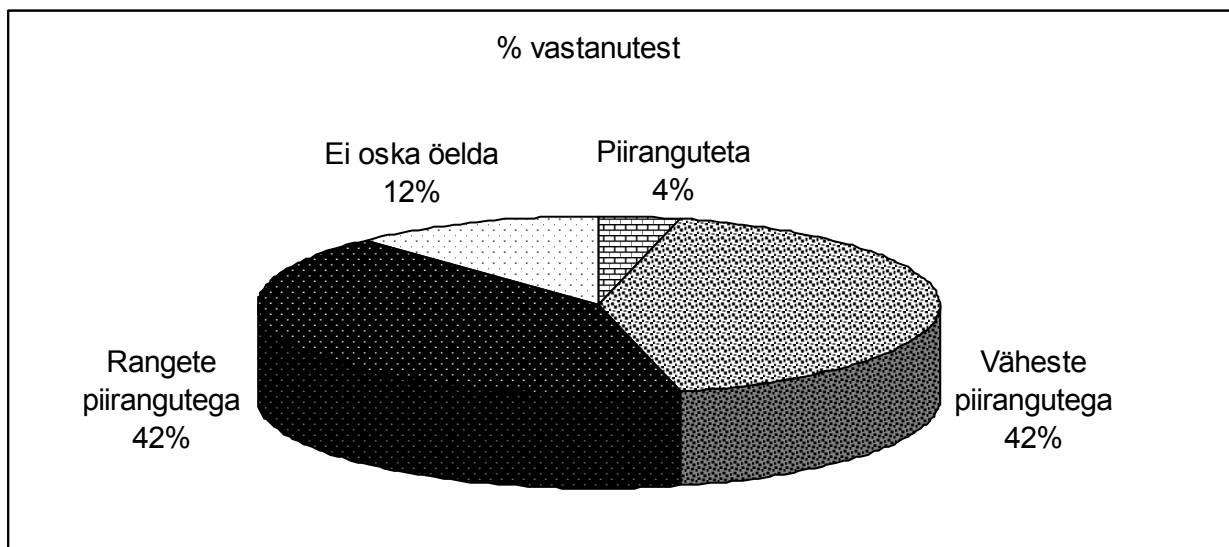
Näiteks tallinlastest märkis 58%, et alkoholi öine jaemüük on keelatud; 13% märkis, et see on lubatud; ning peaaegu iga kolmas elanik ei teadnud, kas antud ajaline kitsendus eksisteerib või mitte. Kuna Tallinnas kehtib alkoholi öise jaemüügi keeld, siis need 13% elanikest, kelle arvates keeldu pole, pidid oma vastuses lähtuma mingist järgnevast eeldusest. Üheks võimaluseks on, et info puudumisel arvasid nad, et keeldu pole, või teiseks, nad on näinud alkoholi jaemüüki öisel ajal ning järeldasid sellest, et keeldu pole. Kuna Tallinnas hakkas nimetatud keeld kehtima juulis ning küsitlus viidi läbi novembris, siis võis elanike hinnanguid mõjutada ka keelu suhteliselt lühike kehtimisaeg küsitlusmomendiks, mille jooksul ei olnud osa elanikke keelust veel teada saanud.

Kui analüüsida elanike suhtumist alkoholi öise jaemüügi keelu rakendamise kohta oma elukohas (vt joonis 2.1), siis saab järeldada, et valdav enamus pooldab seda (märkis ligi kolmveerand vastanutest, kes olid teadlikud oma elukohas kehtivast keelust). Seejuures oli näiteks tallinlaste hulgas keelu pooldajaid 67% ning selle vastaseid 16%. Muude sotsiaal-demograafiliste tunnuste lõikes oli pooldajaid enam naiste ning vanemate inimeste hulgas, samuti madalama haridustasemega elanike seas. Samas ei osanud just nooremate elanike ning kõrgharidusega inimeste hulgas peaaegu iga viies oma arvamust antud küsimuses öelda, hinnangu andmine valmistas raskusi ka kõrgema sissetulekuga elanikele.

2.2. Hinnang alkoholipoliitika meetmetele

Küsitlusel uuriti nii elanike suhtumist alkoholipoliitikasse üldiselt kui selle muutmise eri võimalustesse. Elanikel paluti hinnata, milline alkoholipoliitika on nende arvates Eestile sobivaim, st kas Eestis peaks rakendama liberaalset või ranget alkoholipoliitikat.

Elanike arvates peaks Eestis rakendatav riigi alkoholipoliitika olema piirangutega. Jooniselt 2.2 nähtub, et vaid 4% vastanutest arvas, et alkoholipoliitika võiks olla võimalikult liberaalne, st piiranguteta, ülejäänute hinnangul on piirangud vajalikud. Siinkohal läksid aga arvamused lahku: võrdset 42% vastanutest pooldas nii rangeid piiranguid kui mõnevõrra liberaalsemat (vähese piirangutega) alkoholipoliitikat.

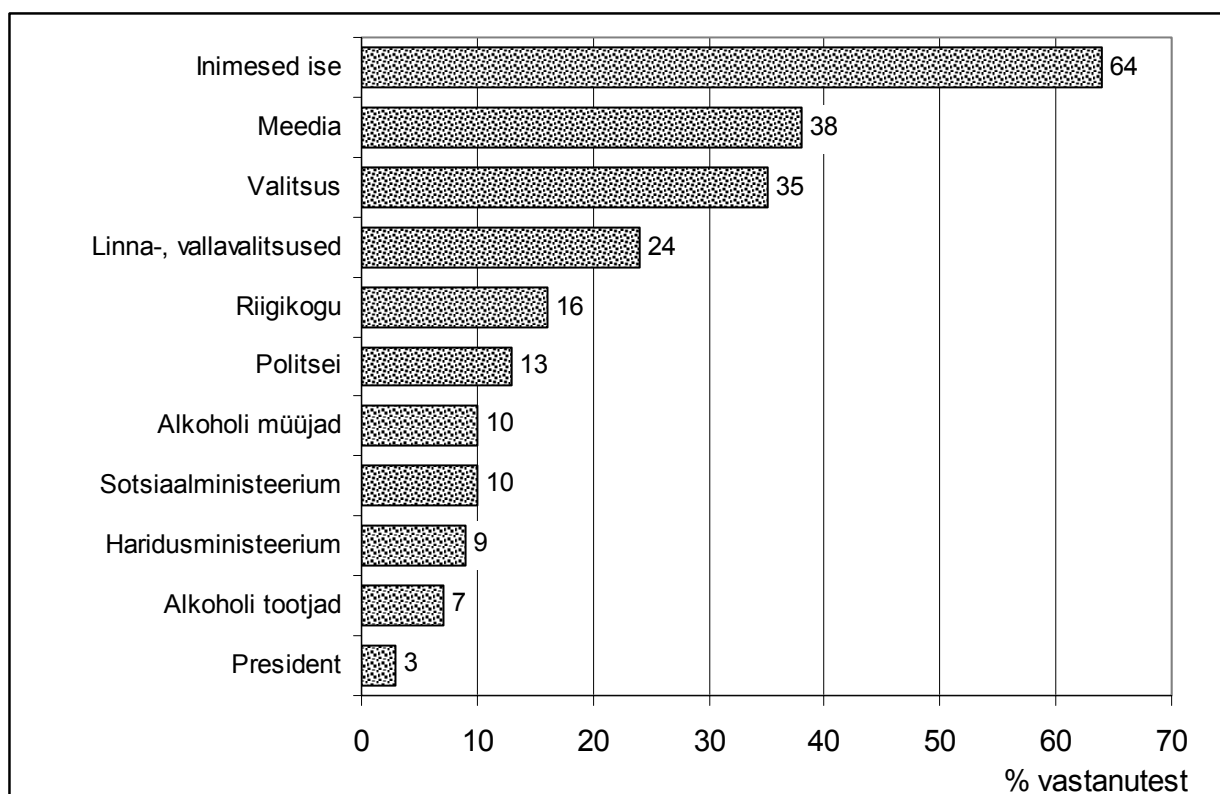


Joonis 2.2. Hinnang, milline peaks Eesti riigi alkoholipoliitika olema

Piirkondlikult saab järeldada, et kõige rohkem on rangete meetmete rakendamise pooldajaid Lääne-Eesti elanike seas ning väheseid piiranguid toetatakse enam Kirde-Eestis. Vanuse järgi on liberaalsema alkoholipoliitika poolt enim kuni 29-aastased ning rangete piirangute poolt üle 64-aastased. Väheseid piiranguid toetatakse enam ka kõrgharidusega elanike seas ning kõrgemasse tulugruppi kuuluvate inimeste hulgas. Täiendavalt on sotsiaal-demograafiliste tunnuste lõikes tulemused esitatud lisas 2.2.

Alapeatükist 1.3 selgus, et elanike hinnangul tarbitakse Eestis alkoholi palju ning isegi liiga palju. Küsitlusel oli elanikel võimalik vastata, kes peaks nende arvates sellises olukorras püüdma lahendust leida ning astuma samme elanike alkoholi tarbimise vähendamiseks. Selleks oli vastajatele ette antud loetelu võimalikest institutsioonidest ja isikutest, kelledest vastajal paluti välja valida kaks kõige olulisemat, ning elanikel oli veel võimalus lisaks märkida nende arvates tähtsaid asutusi või isikuid.

Joonisel 2.3 on toodud küsitlustulemuste pingerida, millest järeldub, et eelkõige on elanike arvates vaja alkoholi tarbimise vähendamiseks tegeleda inimestel endil, st alkoholi tarbijatel (märkis 64% vastanutest). Seejuures pidasid seda tähtsamaks liberaalsema alkoholipoliitika pooldajad (nooremad elanikud ning kõrgema sissetulekuga inimesed, märkis vastavalt 75% ja 68% vastanutest). Oluliseks pidasid vastajad ka meedia rolli (märkis 38% vastanutest), st TV, raadio, ajalehtede, ajakirjade ning Interneti vahendusel avaldatava informatsiooni mõju tarbimise vähendamisele. Siinkohal saab kõige olulisema tegurina välja tuua alkoholi reklaami avaldamise piiramist meedias, kuid oma osa on ka alkoholi tarbimise vähendamise propageerimisel läbi sotsiaalse suunilusega saadete ja artiklite. Meedia rolli elanike alkoholi tarbimise vähendamisel hinnati kõige rohkem kõrgharidusega inimeste seas (märkis 53% vastanutest). Pingereas kolmandal kohal oli Valitsus: iga kolmas vastanu arvas, et alkoholi tarbimise vähendamiseks peaks tegelema riiklikul tasandil ja initsiatiivi peaks seejuures üles näitama Valitsus. Siiski arvas neljandik vastanutest, et ka kohalik omavalitsus peaks lokaalselt tegelema oma haldusüksuse elanike alkoholi tarbimise vähendamiseks (enim märgiti Kirde-Eesti elanike hulgas – 31%). Mõnevõrra vähem nimetati institutsioonidest parlamenti, politseid, Sotsiaalministeeriumi, Haridusministeeriumi ning alkoholi müüjaid ja tootjaid. Omapoolse täiendusena märkisid elanikud, et alkoholi üldise tarbimise vähendamisel sõltub palju laste harimisest ning rõhutati pere ja kooli tähtsust noorte alkoholiga seotud teadlikkuse kujundamisel. Kokkuvõtvalt saab järeldada, et alkoholi tarbimise vähendamist hindavad elanikud oluliseks, kuna 0% vastanutest märkis, et mitte keegi ei peaks sellega Eestis tegelema.



Joonis 2.3. Hinnang, kes peaks astuma samme elanike alkoholi tarbimise vähendamiseks

Kuna elanikud arvavad, et alkoholipoliitika peab olema piirangutega ning tuleb astuda samme eestimaalaste alkoholi tarbimise vähendamiseks, siis järgnevalt on analüüsitud, milliste meetmete kaudu neid eesmärke täita. Tabelis 2.3 on esitatud võrdlevad andmed 2003. ja 2004. aasta kohta, kui palju ja milliseid konkreetseid alkoholipoliitika muutmise meetmeid elanikud pooldasid (2004. a tulemused sotsiaal-demograafiliste tunnuste lõikes on toodud lisas 2.3).

Tabel 2.3. Alkoholipoliitika muutmise ettepanekute pooldamine (% vastanutest)

	2003	2004
Noortele peaks looma rohkem vabaaja veetmise võimalusi	97	97
Koolis peaks olema alkoholiteemalised tervisekasvatuse tunnid	87	86
Alkoholi ei tohiks müüa spordivõistlustel	86	85
Alkoholi reklaami peaks rohkem piirama	81	82
Alkoholijoobes inimesi peaks õigusrikkumiste korral rangemalt karistama	82	81
Tuleks teha rohkem saateid ja artikleid alkoholi kahjulikkusest	80	80
Tuleks edendada karskusliikumist	69	73
Alkoholi jaemüüginõuded peaks olema rangemad	68	69
Alkoholi ei tohiks müüa bensiinijaamades	72	68
Alkoholi ei tohiks kauplustes müüa 24t ööpäevas	65	66
Alkoholi müügikohti peaks olema vähem	60	54
Alkoholi tootjaid võiks Eestis vähem olla	-	28
Alkohol peaks olema kallim	18	20

Tabelist 2.3 nähtub, et kõige suurema toetuse said küsitlusel need alkoholipoliitika muutmise ettepanekud, mis on seotud noortega, so nende vabaaja veetmise võimaluste laiendamise ning alkoholi puudutava teadlikkuse kasvatamine (märkis vastavalt 97% ja 86% vastanutest). 80% vastanutest arvas, et vajalik on ka alkoholi tarbimise kahjulikkust ning negatiivseid tagajärgi käsitlevate sotsiaalse sisuga saadete ja artiklite laiem levik. Pingereast järeldub, et populaarseteks ettepanekuteks osutusid veel alkoholi müügi keelustamine spordivõistlustel, alkoholi reklaami laialdasem piiramine ning alkoholijoobes õigusrikkumisi sooritanud isikute rangem karistamine. Seejuures olid alkoholi müügikeelu suhtes spordivõistlustel oma hinnangutes kriitilisemad üle 49-aastased, keelustamise vastu olid aga rohkem kuni 29-aastased. Reklaami suuremat piiramist pooldati samuti rohkem vanemate elanike seas (vastu olid rohkem kuni 29-aastased), kuid samuti kõrgharidusega inimeste hulgas, kes tõid eelnevalt välja ka meedia olulise rolli elanike mõjutamisel alkoholi tarbimise vähendamise suunas. Elanike rangem karistamine, kui nad sooritavad alkoholijoobes õigusrikkumisi, pälvis keskmisest suurema populaarsuse kõrgharidusega vastanute ning Kirde-Eesti elanike silmis.

Mõnevõrra vähem, kuid mitte vähem oluliste meetmetena nimetasid elanikud karskusliikumise edendamist (märkisid enim Kirde-Eesti elanikud) ning erinevaid jaemüügi kitsendusi nagu näiteks alkoholi jaemüüginõuete üldine karmistamine, müügi keelustamine bensiinijaamades, müügi keelustamine kauplustes öisel ajal ning alkoholi müügikohtade üldarvu vähendamine. Piirkondade lõikes saab hinnangutes välja tuua mõningaid erinevusi. Näiteks Kirde-Eesti elanike hulgas pooldati teistest enam karmimaid alkoholi jaemüüginõudeid ning müügi keelustamist bensiinijaamades, samas pooldati aga kõige vähem alkoholi müügikohtade arvu vähendamist ning ööpäevaringse jaemüügi keelustamist. Bensiinijaamadest alkoholi jaemüügi kadumise vastu olid ka keskmisest enam elanikud, kelle kuu sissetulek ületab 3500 krooni pereliikme kohta, kuna tõenäoliselt on nende näol tegemist isikutega, kes kasutavad teistest rohkem bensiinijaama alkoholi ostukohana. Vanuse alusel saab öelda, et kõigi nimetatud jaemüüki kitsendavate meetmete vastu on enam kuni 49-aastased elanikud ning poolt vanemad inimesed. Soo järgi on hinnangutes kriitilisemad ning pooldavad rohkem piiranguid naised.

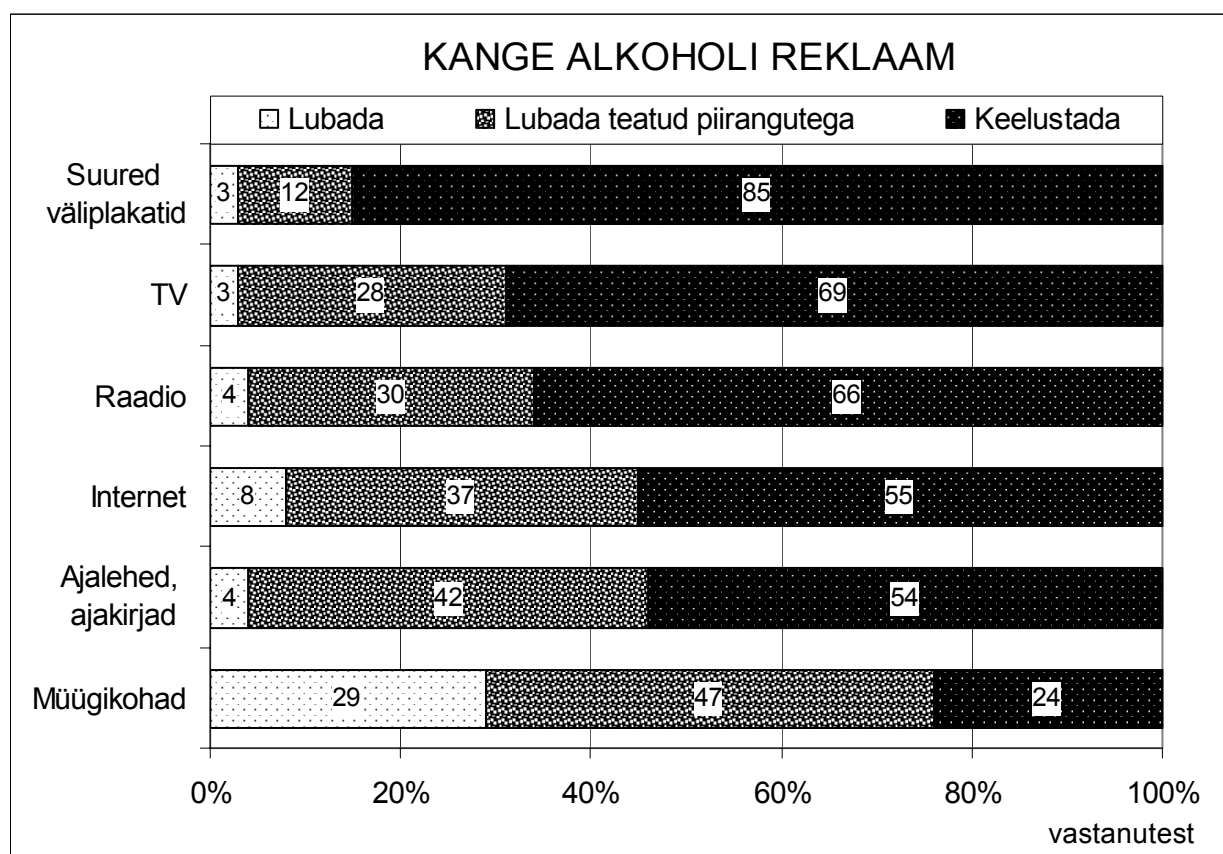
Kõige ebapopulaarsemad ettepanekud olid, et alkoholi tootjaid võiks Eestis vähem olla ning alkoholi aktsiisimaksu peaks tõstma, et alkohoolsed joogid oleks kallimad. Alkoholi tootjate arvu vähendamise puhul oli tegemist kõige raskemini hinnatava ettepanekuga: iga kolmas elanik ei osanud öelda, kas ta seda pooldab või mitte. Seejuures ei pooldanud väiksemat tootjate arvu iga teine kuni 29-aastane vastanu. Väiksem kodumaiste tootjate arv tähendaks üksiti väiksemat konkurentsi nende vahel ning seeläbi ka tarbijate tõenäoliselt kehvemaid valikuvõimalusi sortimendi osas, samas ei pruugi tootjate väiksem arv avaldada mõju alkoholi tarbimiskogustele. Aktsiiside tõstmise läbi saavutatavat alkoholi hinnatõusu ei pooldanud 2004. aastal 65% vastanutest (pooldas 20% vastanutest), samas 2002. aastal ei pooldanud seda 75% vastanutest (pooldas 13% vastanutest). Seega on vastuseis antud meetmele mõnevõrra nõrgenenud, kuid siiski märkimisväärne.

Kokkuvõtvalt saab tabeli 2.3 põhjal järeldada, et elanikud on nii 2003. kui 2004. aastal suhtunud erinevatesse alkoholipoliitika muutmise võimalustesse suhteliselt ühtemoodi, populaarsemad on noortega seotud meetmed, neile järgnevad ettepanekud erinevate müügipiirangute osas ning pingerea lõpetab alkoholi kallimaks muutmise ettepanek, mida valdav enamus elanikest ei poolda. Müügipiirangute kohta ning alkoholi joobes õigusrikkumiste sooritanute karmima karistamise kohta küsiti elanike arvamust ka 2001. ja 2002. aastal ning tulemused olid üldjoontes samad, st *ca* samasugused osakaalud vastanuid pooldas antud kitsendusi.

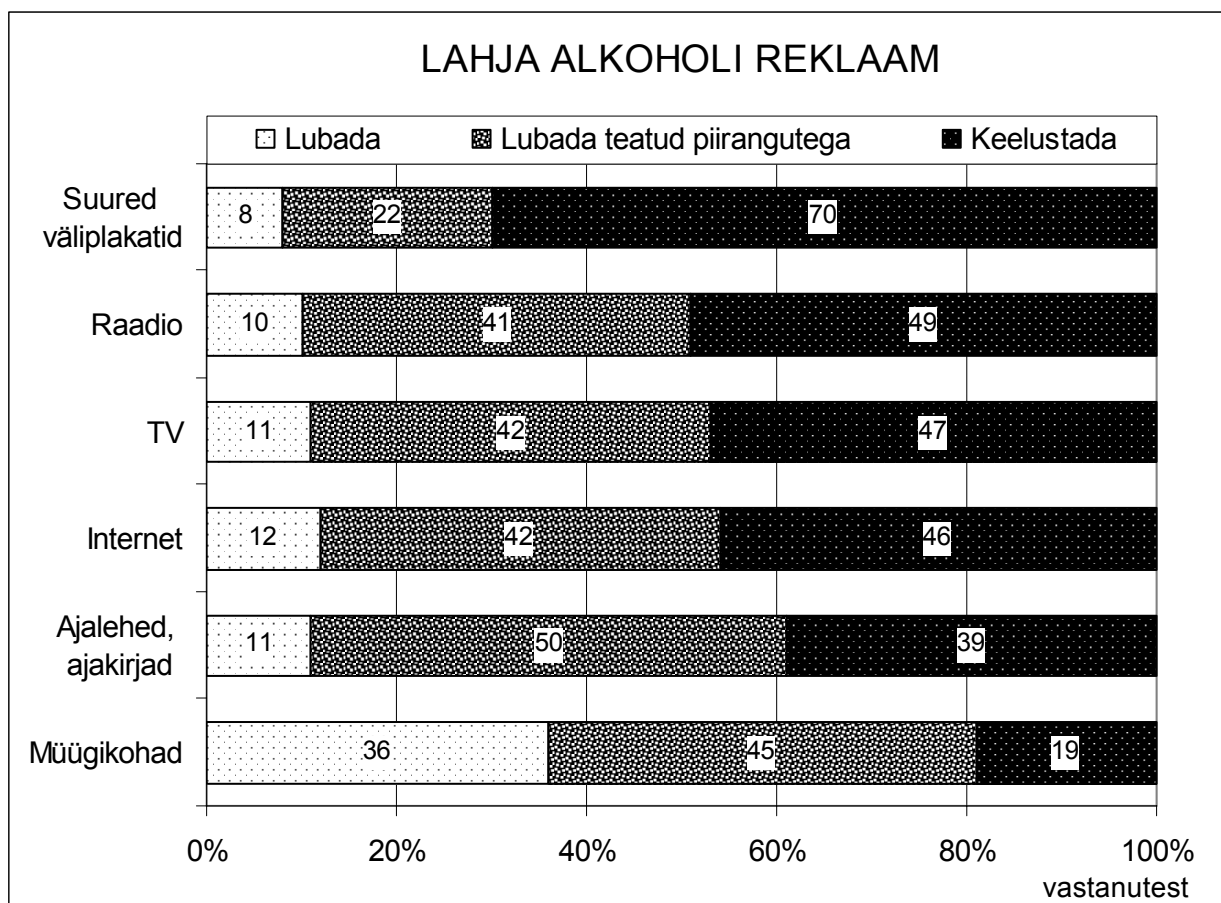
Küsitlusel märkis 82% vastanutest, et alkoholi reklaami peaks senisest rohkem piirama ning järgnevalt on detailsemalt käsitletud, kuidas elanike hinnangul seda tegema peaks, milliste kanalite kaudu reklaami edastamisesse suhtutakse kriitilisemalt ning milliseid kanaleid peetakse

sobivamateks. Selleks, et välja selgitada konkreetsete piirangute sisu, paluti küsitletutel märkida oma ettepanekud eraldi nii lahja kui kange alkoholi osas.

Tulemused on esitatud joonistel 2.4 ja 2.5, kust järeldub, et tunduvalt karmimaid piiranguid soovitakse kange alkoholi reklaamile. Seejuures arvati ka 2003. aastal, et kange alkoholi (nagu viin, viski, konjak, liköör) reklaamikanaleid peaks rohkem piirama kui lahja alkoholi (nagu siider, õlu vein) omi. Sarnaselt 2003. aastale pooldasid elanikud ka 2004. aastal kõige rohkem nii kange kui lahja alkoholi reklaami keelustamist tänavareklaamis, eelkõige suurtel väliplakatil. Mõnevõrra liberaalsemad ollakse tele- ja raadioreklaami suhtes, kuid siiski elanikud pigem keelustaksid alkoholireklaami neis kanalites täielikult kui lubaksid teatud piirangutega. Ajalehed, ajakirjad ning Internet olid pingereas järgmised kanalid, kus kange alkoholi reklaami osas olid veel mõningases ülekaalus keelustamise pooldajad, kuid lahja alkoholi osas märgiti juba rohkem ka reklaami lubamist teatud piirangutega. Kõige sobivamateks reklaami tegemise kohtadeks peavad elanikud alkoholi müügikohti, kus võiks toodete tutvustamiseks korraldada ka degusteerimisi. Alkoholi reklaamimisse suhtusid kõige liberaalsemalt kuni 29-aastased elanikud.



Joonis 2.4. Elanike ettepanekud kange alkoholi reklaamikanalite suhtes



Joonis 2.5. Elanike ettepanekud lahja alkoholi reklaamikanalite suhtes

Eelnevast järeldus, et kõige ebasobivamateks alkoholi reklaami kohtadeks on elanike hinnangul suured väliplakatid tänavatel. Sageli kujutatakse neil alkoholi pudelit, purki või muud pakendit ning küsitlusel uuriti elanike käest, mida nad arvavad taolisest alkoholi pakendi näitamisest välireklaamis. Tulemustest selgus, et 11% vastanute hinnangul võib pakendi näitamist lubada (pooldajaid oli enim kuni 29-aastaste seas – märkis iga neljas vastanu), kuid 2/3 vastanutest hindas seda sobimatuks ning pooldas pakendi näitamise keelustamist. Piirkondlikult olid alkoholi pakendi kasutamise vastu välireklaamis kõige rohkem Kirde-Eesti elanikud.

KOKKUVÕTE

Eesti elanikud joovad alkoholi enda hinnangul vähe ning tarbimise peamiseks põhjusteks on seltskonna mõttes üritustel ning perekondlikel tähtpäevadel alkoholsete jookide joomine, kuid ka alkoholi tarbimine pingete mahavõtmiseks ning lõõgastumiseks. Kõige sagedamini tarbitakse Eestis õlut ja veini, kanget alkoholi juuakse harvemini ning kõige väiksema tarbimissagedusega jookideks on siider, *long drinkid* ja kokteilid. Seejuures on nimetatud jookide suhtes tarbijatel välja kujunenud eelistusmallid. Tarbijate eelistuste alusel saab järeldada, et veini näol on tegemist rohkem naiste poolt ning viina ja õlle näol rohkem meeste poolt joodava joogiga. Selliseid noorte seas rohkem tarbitavaid jooke nagu siider, *long drinkid* ja kokteilid ei joo näiteks pensionärid peaaegu üldse. Peale viina muud kanged alkohoolsed joogid (nagu viski, konjak jne) on eelistatumad Põhja-Eesti elanike hulgas ning kõrgema sissetulekuga inimeste seas.

Ehkki enda hinnangul joovad Eesti elanikud alkoholi vähe, hinnatakse üldist alkoholi tarbimistaset Eestis kõrgeks. Sellega seoses on elanike arvates ka mitmeid probleeme, eriti kriitiliseks on hinnatud olukord alkoholijoobes sõidukijuhtidega. Samas nimetasid elanikud küsitlusel veel teisigi Eestis olulisi probleeme, mis on ajendatud või soodustatud alkoholi tarbimisest (nagu näiteks isikuvastased kuriteod, kodune vägivald ning terviseprobleemid). Alkoholi tarbimise vähendamisel on elanike arvates kõige suurem roll kanda tarbijatel endil, kuid oluliseks teguriks on ka meediakanalite vahendusel edastatav informatsioon. Elanike hinnangul tuleks alkoholi reklaami senisest rohkem piirata ning seejuures suhtuda rangemalt kange alkoholi reklaami. Kõige sobivamateks alkoholi reklaami kohtadeks on elanike meelest alkoholi müügikohad ning kõige ebasobivamateks kohtadeks tänavareklaami suured väliplakatid.

Eesti riigi alkoholipoliitika peaks elanike hinnangul olema piirangutega, kuid võrdselt 42% vastanutest pooldas küsitlusel rangeid piiranguid ning mõnevõrra liberaalsemat vähete piirangutega alkoholipoliitikat. Alkoholi kättesaadavuse kohta selgus uuringust, et jätkuvalt hindas 2/3 alkoholi tarbijatest seda normaalseks ning 28% märkis küsitlusel, et alkohol on nende elukohas liiga kättesaadav. Seejuures on alkoholi öise jaemüügi keeluga piirkondade elanikest ligi kolmveerand taolise ajalise kitsendusega rahul ning pooldab kohaliku omavalitsuse otsust. Alkoholipoliitika meetmetest pooldavad elanikud kõige rohkem noorte vabaaja veetmise võimaluste laiendamist ning laste harimist alkoholialase teadlikkuse suurendamiseks. Samuti pooldatakse ka alkoholi teatud müügipiirangute kehtestamist (nt müügikeeld spordivõistlustel) ning alkoholijoobes inimeste rangemat karistamist õigusrikkumiste korral. Kõige ebapopulaarsem meede on aktsiisimäära suurendamine ja selle kaudu hinna tõstmine.

KÜSITLUSTULEMUSTE PROTSENTJAOTUSED

KUI PALJU TE JOOTE ENDA HINNANGUL ALKOHOOLSEID JOOKE? (% vastanutest)

Ei joo üldse	16
Joon vähe	61
Joon mõõdukalt	21
Joon palju	2

KUI SAGELI TE JÕITE OKTOOBRI JOOKSUL JÄRGMISI ALKOHOOLSEID JOOKE?
(% alkoholi tarbijatest)

	Ei joonud üldse	Jõin 1-3 korda kuus	Jõin 1-2 korda nädalas	Jõin peaaegu iga päev
Viin	62	33	4	1
Viski, konjak, rumm, džinn, liköör	64	34	2	0
Vein, vahuvein	42	52	5	1
Õlu	48	33	14	5
Siider	80	14	5	1
Long drink, kokteilid	80	18	2	0

KUI TE JOOTE ALKOHOLI, SIIS MILLISTEL PÕHJUSTEL?
(% alkoholi tarbijatest)

	Väga oluline	Oluline	Ei ole oluline	Ei oska öelda
Maitseb	16	35	39	10
Harjumusest	2	8	76	14
Kuulub toitumiskultuuri hulka	5	23	61	11
Seltskonna mõttes	15	58	24	3
Aitab lõõgastuda, võtab pingeid maha	20	46	27	7
Muu	15			

PALUN HINNAKE ALKOHOLI KÄTTESAADAVUST TEIE ELUKOHAS. (% alkoholi tarbijatest)

Raskesti kättesaadav	2
Normaalselt kättesaadav	67
Liiga kättesaadav	28
Ei oska öelda	3

EESTIS ON LUBATUD KODUS VALMISTADA ENDA TARBEKS VEINI JA ÕLUT.
KAS TEIE PERE ON 2004. AASTAL VALMISTANUD ENDALE KODUVEINI VÕI KODUÕLUT?
(% vastanutest)

Valmistasime koduveini	10
Valmistasime koduõlut	4
Ei valmistanud koduveini ega koduõlut	86

MILLISEKS HINDATE TEIE EESTIMAALASTE PRAEGUST ALKOHOLI TARBIMIST?
(% vastanutest)

Juuakse vähe	0
Juuakse mõõdukalt	9
Juuakse palju	47
Juuakse liiga palju	39
Ei oska öelda	5

KUI OLULISED ON TEIE HINNANGUL JÄRGMISED ALKOHOLIGA SEOTUD KAHJUD EESTIS?
(% vastanutest)

	Väga oluline	Oluline	Ei ole oluline	Ei oska öelda
Terviseprobleemid	57	37	2	4
Kodune vägivald	61	32	1	6
Isikuvastased kuriteod	64	31	1	4
Alkoholijooobes sõiduki juhtimine	80	18	1	1
Alkoholismist põhjustatud töötus	43	41	7	9
Salaalkoholi müük	43	32	8	17

MILLINE PEAKS TEIE HINNANGUL OLEMA EESTI RIIGI ALKOHOLIPOLIITIKA? (% vastanutest)

Võimalikult liberaalne (piiranguteta)	4
Väheste piirangutega	42
Rangete piirangutega	42
Ei oska öelda	12

KES PEAKS TEIE ARVATES ASTUMA SAMME ELANIKE ALKOHOLI TARBIMISE VÄHENDAMISEKS? (% vastanutest)

Riigikogu	16
Valitsus	35
Linna-, vallavalitsused	24
President	3
Sotsiaalministeerium	10
Haridusministeerium	9
Alkoholi tootjad	7
Alkoholi müüjad	10
Politsei	13
Meedia (TV, raadio, ajalehed, ajakirjad, Internet)	38
Inimesed ise	64
Mitte keegi	0
Ei oska öelda	1
Keegi muu	4

KUI TE OLETE SEISUKOHAL, ET ELANIKE ALKOHOLI TARBIMIST PEAB PIIRAMA, SIIS KUIDAS TE SUHTUTE JÄRGNEVATESSE ETTEPANEKUTESSE? (% vastanutest)

	Pooldan	Ei poolda	Ei oska öelda
Alkohol peaks olema kallim (läbi kõrgema aktsiisimaksu)	20	65	15
Alkoholijooobes inimesi peaks õigusrikkumiste korral rangemalt karistama	81	10	9
Alkoholi ei tohiks kauplustes müüa 24t ööpäevas	66	26	8
Alkoholi jaemüüginõuded peaks olema rangemad	69	14	17
Alkoholi müügikohti peaks olema vähem	54	31	15
Alkoholi ei tohiks müüa bensiinjaamades	68	22	10
Alkoholi ei tohiks müüa spordivõistlustel	85	9	6
Alkoholi tootjaid võiks Eesti vähem olla	28	38	34
Alkoholi reklaami peaks rohkem piirama	82	9	9
Tuleks edendada karskusliikumist	73	8	19
Tuleks teha rohkem saateid ja artikleid alkoholi kahjulikkusest	80	6	14
Koolis peaks olema alkoholiteemalised tervisekasvatuse tunnid	86	5	9
Noortele peaks looma rohkem vabaaja veetmise võimalusi	97	1	2

KUI TE OLETE ARVAMUSEL, ET ALKOHOLI REKLAAMI TULEKS PIIRATA, SIIS MILLISEID PIIRANGUID TEIE TOETAKSITE? (% vastanutest)

KANGE alkoholi (viin, viski, konjak, liköör) **reklaam**

	Lubada	Lubada teatud piirangutega	Keelustada
Reklaam televisioonis	3	28	69
Reklaam raadios	4	30	66
Reklaam ajalehtedes, ajakirjades	4	42	54
Suurtel väliplakatitel	3	12	85
Reklaam Internetis	8	37	55
Reklaam müügikohtades (sh degusteerimised)	29	47	24

LAHJA alkoholi (siider, õlu, vein) **reklaam**

	Lubada	Lubada teatud piirangutega	Keelustada
Reklaam televisioonis	11	42	47
Reklaam raadios	10	41	49
Reklaam ajalehtedes, ajakirjades	11	50	39
Suurtel väliplakatitel	8	22	70
Reklaam Internetis	12	42	46
Reklaam müügikohtades (sh degusteerimised)	36	45	19

KAS TEIE ARVATES TULEKS VÄLIREKLAAMIDEL LUBADA VÕI KEELUSTADA ALKOHOLI PUDELI, PURGI VÕI MUU PAKENDI NÄITAMINE? (% vastanutest)

Tuleks lubada	11
Tuleks keelustada	66
Ei oska öelda	23

KAS TEIE ELUKOHAS ON ALKOHOLI ÖINE JAEMÜÜK KEELATUD? (% vastanutest)

Jah	49
Ei	25
Ei oska öelda	26

KUI TEIE ELUKOHAS ON ALKOHOLI ÖINE JAEMÜÜK KEELATUD, SIIS MIDA TE SELLEST ARVATE? (% vastanutest, kelle elukohas on alkoholi öine jaemüük keelatud)

Pooldan seda	74
Ei poolda seda	13
Ei oska öelda	13

KÜSITLUSTULEMUSTE PROTSENTJAOTUSED SOTSIAAL-DEMOGRAAFILISTE GRUPPIDE LÕIKES

Alkoholsete jookide tarbimise sagedus (% vastanutest)

V I I N		Ei joo üldse (või väga harva)	Joob 1-3 korda kuus	Joob 1-2 korda nädalas	Joob peaaegu iga päev
Keskmiselt		62	33	4	1
Regioon	Põhja-Eesti	60	36	3	1
	Kesk-Eesti	57	39	4	0
	Kirde-Eesti	58	32	10	0
	Lääne-Eesti	69	28	3	0
	Lõuna-Eesti	67	28	3	2
Elukoht	Tallinn	63	34	2	1
	suured linnad	63	28	9	0
	väikelinnad	70	28	2	0
	alevikud	63	35	2	0
	külad	55	39	4	2
Rahvus	eestlased	65	31	3	1
	mitte-eestlased	54	39	7	0
Vanus	18 - 29 aastased	62	35	3	0
	30 - 49 aastased	65	30	4	1
	50 - 64 aastased	58	36	5	1
	65 - 74 aastased	65	31	3	1
Sugu	naised	77	22	1	0
	mehed	42	48	8	2
Haridus	alg-, põhiharidus	47	36	14	3
	keskharidus	61	35	3	1
	kõrgharidus	69	29	2	0
Pereliikme kohta kuu netosissetulek	kuni 1000 kr	57	32	8	3
	1001- 2000 kr	56	39	5	0
	2001- 3500 kr	69	28	3	0
	üle 3500 kr	62	34	2	2

VISKI KONJAK RUMM DŽINN LIKÖÖR		Ei joo üldse (või väga harva)	Joob 1-3 korda kuus	Joob 1-2 korda nädalas	Joob peaaegu iga päev
Keskmiselt		64	34	2	0
Regioon	Põhja-Eesti	59	37	3	1
	Kesk-Eesti	66	28	6	0
	Kirde-Eesti	71	23	4	2
	Lääne-Eesti	64	36	0	0
	Lõuna-Eesti	64	35	1	0
Elukoht	Tallinn	57	40	2	1
	suured linnad	70	29	1	0
	väikelinnad	58	38	4	0
	alevikud	64	33	3	0
	külad	74	24	1	1
Rahvus	eestlased	62	34	3	1
	mitte-eestlased	64	34	2	0
Vanus	18 - 29 aastased	61	31	7	1
	30 - 49 aastased	67	32	1	0
	50 - 64 aastased	54	44	1	1
	65 - 74 aastased	70	28	2	0
Sugu	naised	65	34	1	0
	mehed	61	34	4	1
Haridus	alg-, põhiharidus	74	22	2	2
	keskharidus	64	32	4	0
	kõrgharidus	58	42	0	0
Pereliikme kohta kuu netosissetulek	kuni 1000 kr	73	14	10	3
	1001- 2000 kr	69	30	1	0
	2001- 3500 kr	67	32	1	0
	üle 3500 kr	55	41	3	1

VEIN VAHUVein		Ei joo üldse (või väga harva)	Joob 1-3 korda kuus	Joob 1-2 korda nädalas	Joob peaaegu iga päev
Keskmiselt		42	52	5	1
Regioon	Põhja-Eesti	36	55	7	2
	Kesk-Eesti	52	44	4	0
	Kirde-Eesti	48	52	0	0
	Lääne-Eesti	36	57	5	2
	Lõuna-Eesti	47	49	4	0
Elukoht	Tallinn	57	40	2	1
	suured linnad	70	29	1	0
	väikelinnad	58	38	4	0
	alevikud	64	33	3	0
	külad	74	24	1	1
Rahvus	eestlased	62	34	3	1
	mitte-eestlased	64	34	2	0
Vanus	18 - 29 aastased	47	49	4	0
	30 - 49 aastased	37	56	5	2
	50 - 64 aastased	47	46	7	0
	65 - 74 aastased	37	62	1	0
Sugu	naised	33	62	4	1
	mehed	57	36	6	1
Haridus	alg-, põhiharidus	59	41	0	0
	keskharidus	44	52	4	0
	kõrgharidus	29	58	10	3
Pereliikme kohta kuu netosissetulek	kuni 1000 kr	52	48	0	0
	1001- 2000 kr	45	53	2	0
	2001- 3500 kr	44	54	2	0
	üle 3500 kr	35	52	10	3

Õ L U		Ei joo üldse (või väga harva)	Joob 1-3 korda kuus	Joob 1-2 korda nädalas	Joob peaaegu iga päev
Keskmiselt		48	33	14	5
Regioon	Põhja-Eesti	48	31	15	6
	Kesk-Eesti	43	45	7	5
	Kirde-Eesti	55	32	10	3
	Lääne-Eesti	44	45	8	3
	Lõuna-Eesti	51	26	17	6
Elukoht	Tallinn	46	33	16	5
	suured linnad	56	30	11	3
	väikelinnad	48	33	9	10
	alevikud	54	33	8	5
	külad	43	36	18	3
Rahvus	eestlased	46	35	14	5
	mitte-eestlased	54	29	12	5
Vanus	18 - 29 aastased	47	34	15	4
	30 - 49 aastased	49	31	13	7
	50 - 64 aastased	43	39	11	7
	65 - 74 aastased	59	26	14	1
Sugu	naised	68	24	6	2
	mehed	19	46	24	11
Haridus	alg-, põhiharidus	37	41	15	7
	keskharidus	48	32	14	6
	kõrgharidus	49	34	13	4
Pereliikme kohta kuu netosissetulek	kuni 1000 kr	55	30	12	3
	1001- 2000 kr	51	28	16	5
	2001- 3500 kr	51	34	9	6
	üle 3500 kr	41	37	17	5

S I I D E R		Ei joo üldse (või väga harva)	Joob 1-3 korda kuus	Joob 1-2 korda nädalas	Joob peaaegu iga päev
Keskmiselt		80	14	5	1
Regioon	Põhja-Eesti	80	12	7	1
	Kesk-Eesti	62	34	4	0
	Kirde-Eesti	90	6	2	2
	Lääne-Eesti	76	17	5	2
	Lõuna-Eesti	87	11	2	0
Elukoht	Tallinn	82	12	5	1
	suured linnad	88	10	0	2
	väikelinnad	85	11	4	0
	alevikud	73	17	10	0
	külad	74	21	5	0
Rahvus	eestlased	79	16	5	0
	mitte-eestlased	88	6	3	3
Vanus	18 - 29 aastased	54	34	12	0
	30 - 49 aastased	85	9	5	1
	50 - 64 aastased	92	7	0	1
	65 - 74 aastased	97	3	0	0
Sugu	naised	79	16	4	1
	mehed	84	9	6	1
Haridus	alg-, põhiharidus	76	13	9	2
	keskharidus	79	16	5	0
	kõrgharidus	88	8	3	1
Pereliikme kohta kuu netosissetulek	kuni 1000 kr	68	21	11	0
	1001- 2000 kr	79	16	5	0
	2001- 3500 kr	86	11	2	1
	üle 3500 kr	81	13	5	1

LONG DRINK KOKTEILID		Ei joo üldse (või väga harva)	Joob 1-3 korda kuus	Joob 1-2 korda nädalas	Joob peaaegu iga päev
Keskmiselt		80	18	2	0
Regioon	Põhja-Eesti	79	18	2	1
	Kesk-Eesti	66	34	0	0
	Kirde-Eesti	79	17	4	0
	Lääne-Eesti	81	19	0	0
	Lõuna-Eesti	86	11	3	0
Elukoht	Tallinn	78	20	1	1
	suured linnad	85	12	3	0
	väikelinnad	85	14	1	0
	alevikud	74	24	2	0
	külad	75	22	3	0
Rahvus	eestlased	80	18	2	0
	mitte-eestlased	80	17	2	1
Vanus	18 - 29 aastased	67	28	5	0
	30 - 49 aastased	79	19	1	1
	50 - 64 aastased	86	11	2	1
	65 - 74 aastased	88	10	2	0
Sugu	naised	78	20	2	0
	mehed	82	15	2	1
Haridus	alg-, põhiharidus	73	23	4	0
	keskharidus	80	18	2	0
	kõrgharidus	84	14	1	1
Pereliikme kohta kuu netosissetulek	kuni 1000 kr	64	29	7	0
	1001- 2000 kr	76	23	1	0
	2001- 3500 kr	79	18	2	1
	üle 3500 kr	85	12	2	1

Hinnang, milline peaks Eesti riigi alkoholipoliitika olema

(% vastanutest)

		Võimalikult liberaalne	Väheste piirangutega	Rangete piirangutega	Ei oska öelda
Keskmiselt		4	42	42	12
Regioon	Põhja-Eesti	4	44	43	9
	Kesk-Eesti	4	37	43	16
	Kirde-Eesti	4	50	38	8
	Lääne-Eesti	4	33	51	12
	Lõuna-Eesti	6	37	40	17
Elukoht	Tallinn	3	50	40	7
	suured linnad	4	43	40	13
	väikelinnad	6	33	45	16
	alevikud	4	35	50	11
	külad	6	37	43	14
Rahvus	eestlased	4	40	43	13
	mitte-eestlased	5	45	41	9
Vanus	18 - 29 aastased	3	52	35	10
	30 - 49 aastased	5	43	40	12
	50 - 64 aastased	3	38	47	12
	65 - 74 aastased	6	29	52	13
Sugu	naised	4	38	46	12
	mehed	5	48	36	11
Haridus	alg-, põhiharidus	7	30	45	18
	keskharidus	4	39	45	12
	kõrgharidus	3	53	36	8
Pereliikme kohta kuu netosissetulek	kuni 1000 kr	6	30	51	13
	1001- 2000 kr	4	39	46	11
	2001- 3500 kr	3	41	44	12
	üle 3500 kr	5	47	36	12

Suhtumine alkoholipoliitika muutmise ettepanekutesse

Alkohol peaks olema kallim (% vastanutest)

		Pooldab	Ei poolda	Ei oska öelda
Keskmiselt		20	65	15
Regioon	Põhja-Eesti	20	65	15
	Kesk-Eesti	16	63	21
	Kirde-Eesti	13	77	10
	Lääne-Eesti	25	65	10
	Lõuna-Eesti	22	62	16
Elukoht	Tallinn	17	68	15
	suured linnad	19	70	11
	väikelinnad	22	61	17
	alevikud	25	59	16
	külad	21	64	15
Rahvus	eestlased	23	62	15
	mitte-eestlased	11	77	12
Vanus	18 - 29 aastased	23	67	10
	30 - 49 aastased	16	69	15
	50 - 64 aastased	21	65	14
	65 - 74 aastased	24	54	22
Sugu	naised	21	63	16
	mehed	19	68	13
Haridus	alg-, põhiharidus	28	52	20
	keskharidus	18	68	14
	kõrgharidus	21	66	13
Pereliikme kohta kuu netosissetulek	kuni 1000 kr	22	61	17
	1001- 2000 kr	13	70	17
	2001- 3500 kr	23	63	14
	üle 3500 kr	20	67	13

**Alkoholijoobes inimesi peaks
õigusrikkumiste korral rangemalt karistama**
(% vastanutest)

		Pooldab	Ei poolda	Ei oska öelda
Keskmiselt		81	10	9
Regioon	Põhja-Eesti	81	10	9
	Kesk-Eesti	80	13	7
	Kirde-Eesti	86	5	9
	Lääne-Eesti	83	11	6
	Lõuna-Eesti	78	12	10
Elukoht	Tallinn	83	9	8
	suured linnad	85	5	10
	väikelinnad	73	17	10
	alevikud	82	10	8
	külad	84	9	7
Rahvus	eestlased	79	12	9
	mitte-eestlased	85	6	9
Vanus	18 - 29 aastased	80	12	8
	30 - 49 aastased	84	9	7
	50 - 64 aastased	75	14	11
	65 - 74 aastased	84	6	10
Sugu	naised	83	8	9
	mehed	79	13	8
Haridus	alg-, põhiharidus	77	13	10
	keskharidus	79	12	9
	kõrgharidus	88	7	5
Pereliikme kohta kuu netosissetulek	kuni 1000 kr	83	13	4
	1001- 2000 kr	85	5	10
	2001- 3500 kr	80	11	9
	üle 3500 kr	78	13	9

Alkoholi ei tohiks kauplustes müüa 24t ööpäevas
(% vastanutest)

		Pooldab	Ei poolda	Ei oska öelda
Keskmiselt		66	26	8
Regioon	Põhja-Eesti	60	32	8
	Kesk-Eesti	73	23	4
	Kirde-Eesti	54	32	14
	Lääne-Eesti	74	17	9
	Lõuna-Eesti	69	22	9
Elukoht	Tallinn	60	32	8
	suured linnad	62	24	14
	väikelinnad	70	26	4
	alevikud	70	22	8
	külad	71	20	9
Rahvus	eestlased	69	23	8
	mitte-eestlased	52	37	11
Vanus	18 - 29 aastased	53	38	9
	30 - 49 aastased	57	33	10
	50 - 64 aastased	77	17	6
	65 - 74 aastased	82	9	9
Sugu	naised	69	22	9
	mehed	60	33	7
Haridus	alg-, põhiharidus	68	20	12
	keskharidus	68	26	6
	kõrgharidus	62	28	10
Pereliikme kohta kuu netosissetulek	kuni 1000 kr	57	28	15
	1001- 2000 kr	71	22	7
	2001- 3500 kr	68	24	8
	üle 3500 kr	61	30	9

Alkoholi jaemüüginõuded peaks olema rangemad
(% vastanutest)

		Pooldab	Ei poolda	Ei oska öelda
Keskmiselt		69	14	17
Regioon	Põhja-Eesti	74	13	13
	Kesk-Eesti	69	12	19
	Kirde-Eesti	74	10	16
	Lääne-Eesti	73	10	17
	Lõuna-Eesti	59	19	22
Elukoht	Tallinn	72	13	15
	suured linnad	70	13	17
	väikelinnad	69	14	17
	alevikud	73	15	12
	külad	60	15	25
Rahvus	eestlased	66	14	20
	mitte-eestlased	79	12	9
Vanus	18 - 29 aastased	65	19	16
	30 - 49 aastased	67	15	18
	50 - 64 aastased	76	12	12
	65 - 74 aastased	72	5	23
Sugu	naised	70	13	17
	mehed	68	15	17
Haridus	alg-, põhiharidus	70	15	15
	keskharidus	67	15	18
	kõrgharidus	73	12	15
Pereliikme kohta kuu netosissetulek	kuni 1000 kr	73	9	18
	1001- 2000 kr	70	13	17
	2001- 3500 kr	69	13	18
	üle 3500 kr	67	17	16

Alkoholi müügikohti peaks olema vähem
(% vastanutest)

		Pooldab	Ei poolda	Ei oska öelda
Keskmiselt		54	31	15
Regioon	Põhja-Eesti	56	31	13
	Kesk-Eesti	61	29	10
	Kirde-Eesti	51	38	11
	Lääne-Eesti	57	28	15
	Lõuna-Eesti	48	31	21
Elukoht	Tallinn	54	32	14
	suured linnad	50	35	15
	väikelinnad	58	30	12
	alevikud	51	33	16
	külad	56	26	18
Rahvus	eestlased	55	29	16
	mitte-eestlased	51	37	12
Vanus	18 - 29 aastased	37	43	20
	30 - 49 aastased	45	39	16
	50 - 64 aastased	72	20	8
	65 - 74 aastased	69	15	16
Sugu	naised	56	28	16
	mehed	50	37	13
Haridus	alg-, põhiharidus	59	18	23
	keskharidus	52	34	14
	kõrgharidus	56	33	11
Pereliikme kohta kuu netosissetulek	kuni 1000 kr	54	24	22
	1001- 2000 kr	52	33	15
	2001- 3500 kr	59	27	14
	üle 3500 kr	50	36	14

Alkoholi ei tohiks müüa bensiinijaamades
(% vastanutest)

		Pooldab	Ei poolda	Ei oska öelda
Keskmiselt		68	22	10
Regioon	Põhja-Eesti	65	24	11
	Kesk-Eesti	66	23	11
	Kirde-Eesti	75	15	10
	Lääne-Eesti	72	20	8
	Lõuna-Eesti	64	25	11
Elukoht	Tallinn	65	23	12
	suured linnad	76	16	8
	väikelinnad	69	23	8
	alevikud	56	30	14
	külad	67	22	11
Rahvus	eestlased	66	23	11
	mitte-eestlased	70	21	9
Vanus	18 - 29 aastased	43	42	15
	30 - 49 aastased	60	28	12
	50 - 64 aastased	82	9	9
	65 - 74 aastased	87	9	4
Sugu	naised	71	18	11
	mehed	60	30	10
Haridus	alg-, põhiharidus	74	14	12
	keskharidus	64	24	12
	kõrgharidus	70	24	6
Pereliikme kohta kuu netosissetulek	kuni 1000 kr	66	19	15
	1001- 2000 kr	73	17	10
	2001- 3500 kr	73	16	11
	üle 3500 kr	57	33	10

Alkoholi ei tohiks müüa spordivõistlustel
(% vastanutest)

		Pooldab	Ei poolda	Ei oska öelda
Keskmiselt		85	9	6
Regioon	Põhja-Eesti	82	12	6
	Kesk-Eesti	91	6	3
	Kirde-Eesti	87	6	7
	Lääne-Eesti	90	5	5
	Lõuna-Eesti	84	8	8
Elukoht	Tallinn	82	13	5
	suured linnad	86	7	7
	väikelinnad	87	10	3
	alevikud	88	7	5
	külad	87	2	11
Rahvus	eestlased	87	8	5
	mitte-eestlased	83	10	7
Vanus	18 - 29 aastased	69	19	12
	30 - 49 aastased	86	7	7
	50 - 64 aastased	94	4	2
	65 - 74 aastased	93	5	2
Sugu	naised	88	7	5
	mehed	82	11	7
Haridus	alg-, põhiharidus	83	6	11
	keskharidus	86	8	6
	kõrgharidus	87	10	3
Pereliikme kohta kuu netosissetulek	kuni 1000 kr	88	6	6
	1001- 2000 kr	88	7	5
	2001- 3500 kr	85	7	8
	üle 3500 kr	85	11	4

Alkoholi tootjaid võiks Eestis vähem olla
(% vastanutest)

		Pooldab	Ei poolda	Ei oska öelda
Keskmiselt		28	38	34
Regioon	Põhja-Eesti	26	41	33
	Kesk-Eesti	30	35	35
	Kirde-Eesti	33	42	25
	Lääne-Eesti	29	33	38
	Lõuna-Eesti	28	37	35
Elukoht	Tallinn	25	42	33
	suured linnad	36	36	28
	väikelinnad	23	41	36
	alevikud	38	32	30
	külad	23	35	42
Rahvus	eestlased	26	38	36
	mitte-eestlased	33	41	26
Vanus	18 - 29 aastased	22	53	25
	30 - 49 aastased	23	43	34
	50 - 64 aastased	36	32	32
	65 - 74 aastased	38	16	46
Sugu	naised	32	34	34
	mehed	22	45	33
Haridus	alg-, põhiharidus	40	22	38
	keskharidus	27	38	35
	kõrgharidus	23	46	31
Pereliikme kohta kuu netosissetulek	kuni 1000 kr	43	26	31
	1001- 2000 kr	29	39	32
	2001- 3500 kr	29	31	40
	üle 3500 kr	24	46	30

Alkoholi reklaami peaks rohkem piirama
(% vastanutest)

		Pooldab	Ei poolda	Ei oska öelda
Keskmiselt		82	9	9
Regioon	Põhja-Eesti	82	8	10
	Kesk-Eesti	79	9	12
	Kirde-Eesti	86	10	4
	Lääne-Eesti	85	8	7
	Lõuna-Eesti	80	9	11
Elukoht	Tallinn	84	7	9
	suured linnad	83	12	5
	väikelinnad	80	9	11
	alevikud	85	7	8
	külad	77	9	14
Rahvus	eestlased	80	9	11
	mitte-eestlased	85	9	6
Vanus	18 - 29 aastased	67	21	12
	30 - 49 aastased	81	8	11
	50 - 64 aastased	90	4	6
	65 - 74 aastased	89	3	8
Sugu	naised	86	5	9
	mehed	76	14	10
Haridus	alg-, põhiharidus	80	11	9
	keskharidus	79	10	11
	kõrgharidus	88	6	6
Pereliikme kohta kuu netosissetulek	kuni 1000 kr	86	8	6
	1001- 2000 kr	84	7	9
	2001- 3500 kr	83	7	10
	üle 3500 kr	78	12	10

Tuleks edendada karskusliikumist
(% vastanutest)

		Pooldab	Ei poolda	Ei oska öelda
Keskmiselt		73	8	19
Regioon	Põhja-Eesti	74	9	17
	Kesk-Eesti	64	11	25
	Kirde-Eesti	85	4	11
	Lääne-Eesti	78	6	16
	Lõuna-Eesti	69	7	24
Elukoht	Tallinn	76	8	16
	suured linnad	79	5	16
	väikelinnad	70	8	22
	alevikud	72	8	20
	külad	69	8	23
Rahvus	eestlased	69	9	22
	mitte-eestlased	85	4	11
Vanus	18 - 29 aastased	70	9	21
	30 - 49 aastased	67	9	24
	50 - 64 aastased	81	8	11
	65 - 74 aastased	80	3	17
Sugu	naised	75	7	18
	mehed	70	9	21
Haridus	alg-, põhiharidus	73	6	21
	keskharidus	72	7	21
	kõrgharidus	76	10	14
Pereliikme kohta kuu netosissetulek	kuni 1000 kr	77	6	17
	1001- 2000 kr	74	6	20
	2001- 3500 kr	77	5	18
	üle 3500 kr	69	12	19

**Tuleks teha rohkem saateid ja artikleid
alkoholi kahjulikkusest**

(% vastanutest)

		Pooldab	Ei poolda	Ei oska öelda
Keskmiselt		80	6	14
Regioon	Põhja-Eesti	81	5	14
	Kesk-Eesti	82	8	10
	Kirde-Eesti	88	6	6
	Lääne-Eesti	81	6	13
	Lõuna-Eesti	77	5	18
Elukoht	Tallinn	81	6	13
	suured linnad	82	8	10
	väikelinnad	80	6	14
	alevikud	88	3	9
	külad	73	5	22
Rahvus	eestlased	77	6	17
	mitte-eestlased	89	6	5
Vanus	18 - 29 aastased	78	10	12
	30 - 49 aastased	78	5	17
	50 - 64 aastased	84	4	12
	65 - 74 aastased	84	4	12
Sugu	naised	82	5	13
	mehed	77	7	16
Haridus	alg-, põhiharidus	83	5	12
	keskharidus	80	6	14
	kõrgharidus	82	5	13
Pereliikme kohta kuu netosissetulek	kuni 1000 kr	85	2	13
	1001- 2000 kr	84	3	13
	2001- 3500 kr	77	8	15
	üle 3500 kr	80	6	14

**Koolis peaks olema alkoholiteemalised
tervisekasvatuse tunnid**

(% vastanutest)

		Pooldab	Ei poolda	Ei oska öelda
Keskmiselt		86	5	9
Regioon	Põhja-Eesti	86	4	10
	Kesk-Eesti	80	6	14
	Kirde-Eesti	94	3	3
	Lääne-Eesti	91	5	4
	Lõuna-Eesti	83	6	11
Elukoht	Tallinn	85	4	11
	suured linnad	94	3	3
	väikelinnad	85	5	10
	alevikud	92	1	7
	külad	77	11	12
Rahvus	eestlased	85	5	10
	mitte-eestlased	89	4	7
Vanus	18 - 29 aastased	85	10	5
	30 - 49 aastased	83	4	13
	50 - 64 aastased	88	3	9
	65 - 74 aastased	93	1	6
Sugu	naised	88	5	7
	mehed	84	4	12
Haridus	alg-, põhiharidus	91	2	7
	keskharidus	86	5	9
	kõrgharidus	85	5	10
Pereliikme kohta kuu netosissetulek	kuni 1000 kr	92	2	6
	1001- 2000 kr	86	6	8
	2001- 3500 kr	84	4	12
	üle 3500 kr	86	6	8

**Noortele peaks looma rohkem
vabaaja veetmise võimalusi**

(% vastanutest)

		Pooldab	Ei poolda	Ei oska öelda
Keskmiselt		97	1	2
Regioon	Põhja-Eesti	98	0	2
	Kesk-Eesti	94	3	3
	Kirde-Eesti	96	1	3
	Lääne-Eesti	96	1	3
	Lõuna-Eesti	96	1	3
Elukoht	Tallinn	99	0	1
	suured linnad	97	1	2
	väikelinnad	96	2	2
	alevikud	96	1	3
	külad	91	3	6
Rahvus	eestlased	96	1	3
	mitte-eestlased	98	1	1
Vanus	18 - 29 aastased	95	2	3
	30 - 49 aastased	95	2	3
	50 - 64 aastased	98	0	2
	65 - 74 aastased	99	1	0
Sugu	naised	96	1	3
	mehed	96	2	2
Haridus	alg-, põhiharidus	95	1	4
	keskharidus	97	1	2
	kõrgharidus	97	1	2
Pereliikme kohta kuu netosissetulek	kuni 1000 kr	92	4	4
	1001- 2000 kr	96	1	3
	2001- 3500 kr	97	1	2
	üle 3500 kr	98	0	2

KÜSITLETUD KOGUMI ISELOOMUSTUS

Regiooni järgi³:

Põhja-Eesti	40%
Kesk-Eesti	11%
Kirde-Eesti	12%
Lääne-Eesti	13%
Lõuna-Eesti	24%

Elukoha järgi:

Tallinn	33%
suured linnad	19%
väikelinnad	19%
alevikud	12%
külad	17%

Rahvuse järgi:

eestlased	72%
mitte-eestlased	28%

Vanuse järgi:

18 - 29 aastased	19%
30 - 49 aastased	36%
50 - 64 aastased	26%
65 - 74 aastased	19%

Soo järgi:

naised	63%
mehed	37%

Hariduse järgi:

alg- ja põhiharidus	15%
keskharidus (k.a keskeriharidus)	60%
kõrgharidus (k.a magister, doktor)	25%

Pereliikme kohta kuu netosissetuleku järgi:

kuni 1000 kr	8%
1001- 2000 kr	24%
2001- 3500 kr	35%
üle 3500 kr	33%

³ Vabariigi Valitsuse 3. aprilli 2001. aasta määrusega nr 126 kinnitatud Eesti piirkondlike üksuste statistilise klassifikaatori 3.tasemel esitatud maakondade grupid:

Põhja-Eesti: Harju maakond (sh Tallinn)

Kesk-Eesti: Järva, Lääne-Viru ja Rapla maakond

Kirde-Eesti: Ida-Viru maakond

Lääne-Eesti: Hiiu, Lääne, Pärnu ja Saare maakond

Lõuna-Eesti: Jõgeva, Põlva, Tartu, Valga, Viljandi ja Võru maakond