



EESTI KONJUNKTUURIINSTITUUT

ESTONIAN INSTITUTE  
OF ECONOMIC RESEARCH

---

Rävala 6 19080 Tallinn Estonia tel 668 1242 fax 668 1240 e-mail eki@ki.ee

# **Alkoholi tarbimine ja alkoholipoliitika**

## **(elanike hinnangute alusel)**

Tallinn  
Jaanuar 2006

Vastutav täitja: Evelin Ahermaa

Eesti Konjunkturiinstituut

Rävala 6 19080 Tallinn

tel 668 1242

e-mail: eki@ki.ee

<http://www.ki.ee>

Copyright © Eesti Konjunkturiinstituut

## SISUKORD

Sissejuhatus .....	3
1. Alkoholi tarbimise harjumused .....	4
1.1. Elanike hinnang enda alkoholi tarbimisele .....	4
1.2. Elanike alkoholsete jookide eelistused.....	6
1.3. Alkoholi tarbimisega seotud probleemid .....	11
2. Hinnang Eesti riigi alkoholipoliitikale .....	14
2.1. Alkoholi kättesaadavus .....	14
2.2. Hinnang alkoholipoliitika meetmetele .....	16
Kokkuvõte .....	20
Lisad	
Lisa 1. Küsitlustulemuste protsentjaotused.....	21
Lisa 2. Küsitlustulemuste protsentjaotused sotsiaal-demograafiliste gruppide lõikes.....	24
Lisa 2.1. Alkoholsete jookide tarbimise sagedus .....	24
Lisa 2.2. Hinnang, milline peaks Eesti riigi alkoholipoliitika olema.....	30
Lisa 2.3. Suhtumine alkoholi müüki müügikohtade lõikes.....	31
Lisa 3. Küsitletud kogumi iseloomustus .....	35

## SISSEJUHATUS

Alkoholiga seonduvad teemad on Eestis aktuaalsed, seda nii majanduslikust aspektist (laekuvad maksud) kui sotsiaalsest aspektist (elanike alkoholi tarbimise kahjud). Kui alkoholsetele jookidele rakendatavad aktsiisimaksud püsivad aastaid muutumatuna, siis 2005. aastal tõusis alkoholi aktsiisimäär 5% (v.a veinile ja kääritatud joogile etanoolisisaldusega üle kuue mahuprotsendi) ning 10%-line maksutõus on kavas ka 2006. aastal (alates 1. juulist).

EV Põllumajandusministeeriumi tellimisel uuris Eesti Konjunktuuriinstituut (EKI), kuidas on 2005. aastal muutunud elanike hinnangud Eesti alkoholipoliitika suhtes ning kuidas hinnatakse alkoholsete jookide tarbimisega seotud küsimusi. Selleks viis EKI 2005. aasta novembris läbi elanike ulatusliku küsitluse alkoholiga seotud teemade kohta. Analoogiline küsitlus leidis aset ka aastatel 1998-2004.

Käesoleva töö eesmärgiks on välja selgitada elanike alkoholi tarbimise harjumused ning suhtumine riigi alkoholipoliitikasse. Sellest tulenevalt on töö jaotatud kaheks peatükiks. Esimene peatükk kajastab elanike hinnanguid enda alkoholi tarbimisele, tarbimiseelistusi erinevate alkoholsete jookide liikide lõikes ning hinnanguid alkoholi tarbimisest tulenevatele probleemidele. Teine peatükk keskendub riikliku alkoholipoliitika probleemidele. Analüüsi tulemused kajastavad 2005. aasta olukorda ning muutusi, võrreldes aastatega 1998-2004.

Uurimistöö tugineb 984 Eesti elaniku kirjalikule küsitlusele (teostatud 2005. a novembris). Küsitletud kuuluvad EKI tarbijate paneeli koosseisu ning esindavad läbilõiget Eesti elanikest soo, rahvuse, elukoha, regiooni, vanuse (18-74 eluaastat), hariduse ja netosissetuleku (leibkonnaliikme kohta kuus) järgi. Representatiivsuse tagamiseks on tulemused vanuse järgi kaalutud.

## **1. ALKOHOLI TARBIMISE HARJUMUSED**

Alkoholi tarbimise harjumustena on käesolevas töös käsitletud elanike alkoholsete jookide eelistusi, tarbimissagedusi jookide lõikes, alkoholi tarbimise põhjuseid ning ka hinnanguid enda ja eestimaalaste alkoholi tarbimisele. Sellega seonduvalt on vaatluse all ka elanike hinnangud alkoholi tarbimisest tulenevate probleemide ja kahjude kohta. Üheks uurimisobjektiks on veel lahja alkoholi valmistamine kodus, mis seostub samuti tarbimise temaatikaga, kuna seda valmistatakse enda tarbeks. Tulemuste analüüs on alljärgnevalt esitatud eraldi nii elanike enda tarbimiskäitumise hinnangute lõikes kui eestimaalaste üldise alkoholi tarbimise kohta antud hinnangute lõikes.

### **1.1. Elanike hinnang enda alkoholi tarbimisele**

Elanike küsitlus võimaldab teada saada inimeste hinnangut oma tarbimise kohta, kas seda peetakse näiteks väheseks, mõõdukaks või ohtraks. Sellise lähenemise korral on tulemuseks vastajate subjektiivne enesehinnang, mida on huvitav võrrelda sellega, mida arvatakse teiste tarbimise kohta (st alkoholi tarbimise kohta Eestis üldiselt). Samas võib kõrvutada enesehinnangut ka erinevate alkoholsete jookide tarbimissagedusega, mis peegeldab, millist tarbimiskäitumist inimesed seostavad näiteks vähesega või rohke tarbimisega.

Küsitlusel uuriti, kui paljud Eesti elanikest tarbivad alkoholi ning kas enda hinnangul juuakse alkoholsete jooke vähe, mõõdukalt või palju. Tulemuste järgi saab öelda, et 18% Eesti täiskasvanud elanikkonnast alkoholi ei tarbi ning iga teise inimese hinnangul tarbib ta alkoholi vähe. Enda hinnangul joo alkoholi mõõdukalt 29% ning palju vaid 3% täiskasvanutest. Vanuse alusel on alkoholi tarbijaid enam kuni 49-aastaste seas, piirkondlikult Kirde-Eestis ja Põhja-Eestis ning meeste hulgas.

Kui võrrelda toodud tulemusi varasemate küsitlustega, siis on seis üldjoontes sama. Tabelist 1.1 nähtub, et sarnaselt 2000. aastaga hinnatakse enda alkoholi tarbimist üsna tagasihoidlikuks, sarnased tulemused olid ka vahepealsetel aastatel. Kuna tegemist on inimeste subjektiivse hinnanguga, siis oleks järgnevalt vaja analüüsida alkoholsete jookide tarbimissagedusi, et teada saada, mida peetakse silmas vähesega või mõõduka tarbimise all. Vastavad võrdlused on toodud tabelis 1.2, seejuures on tarbimissagedused esitatud kolme alkoholsete jookide grupi osas: viin, vein (sh vahuvein) ning õlu.

Tabel 1.1. Elanike hinnang alkoholi isiklikule tarbimisele (% vastanutest)

	2000		2005
Ei tarbi üldse	16	Ei joo üldse	18
Tarbib üsna vähe	54	Joob vähe	50
Tarbib keskmisest vähem	15	Joob mõõdukalt	29
Tarbib keskmiselt	12	Joob palju	3
Tarbib üle keskmise	1		
Ei oska ise hinnata	2		
Kokku	100		100

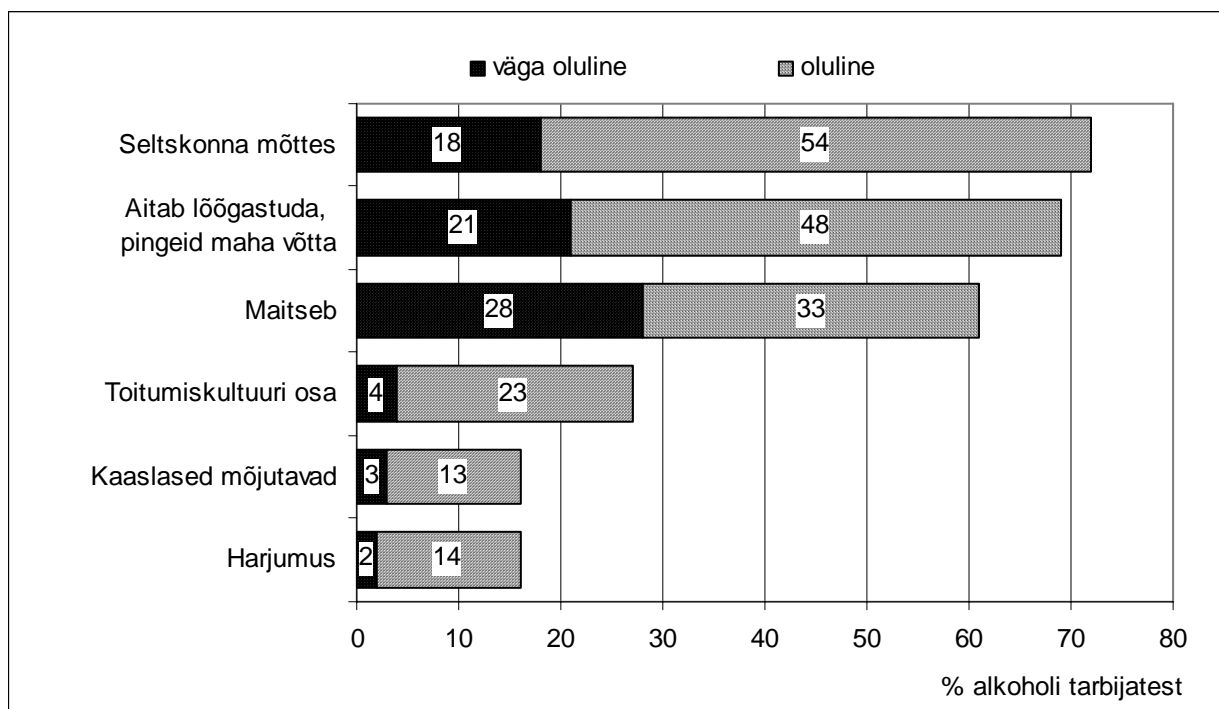
Tabel 1.2. Alkohoolsete jookide tarbimissagedused tarbimise enesehinnangute lõikes

	Ei joo üldse (või väga harva)	Joob 1-3 korda kuus	Joob 1-2 korda nädalas	Joob peaaegu iga päev
<i>% alkoholi tarbijatest, kes joob enda hinnangul alkoholi VÄHE</i>				
Viin	75	24	1	0
Vein, vahuvein	36	59	5	0
Õlu	60	30	9	1
<i>% alkoholi tarbijatest, kes joob enda hinnangul alkoholi MÕÕDUKALT</i>				
Viin	38	55	7	0
Vein, vahuvein	41	47	11	1
Õlu	28	29	33	10

Tabeli 1.2 andmete järgi saab öelda, et enda alkoholi tarbimist hinnatakse väga erinevalt ning mõisted “vähe” ja “mõõdukalt” on suhtelised. Ehkki enamus alkoholi tarbijatest peab väheseks või mõõdukaks tarbimiseks alkohoolsete jookide joomist paar korda kuus või harvem, siis osa inimesi hindab väheseks või mõõdukaks tarbimiseks ka näiteks igapäevast alkoholi joomist (eriti õlle puhul). Siit tulenevalt on tarbimise analüüsis otstarbekam tugineda tarbimissageduste näitajatele ning nende alusel sotsiaal-demograafiliste gruppide lõikes järelduste tegemisele.

Alkoholi tarbimisel on palju põhjuseid ning küsitlusel paluti elanikel erinevate põhjuste kohta hinnata, kui olulised on need personaalselt nende jaoks. Joonisel 1.1 esitatud pingereast järeldub, et peapõhjuseks on alkoholi tarbimine seltskonna mõttes, mis hõlmab tarbimist erinevate ürituste ajal nii kodus kui väljaspool kodu. Seltskonna mõttes alkoholi tarbimist seostavad inimesed ka traditsioonidega (nt sünnipäevade vms sündmuste tähistamine). Iga viies alkoholi tarbija nimetas enda jaoks väga olulise põhjusena, et alkohol aitab tal lõõgastuda (lisaks nimetas osa elanikke, et nende jaoks kuulub õlu sauna juurde). Kolmanda tähtsa põhjusena toodi välja, et alkohol maitseb. Märnatavalt vähem nimetati tarbimise põhjustena harjumust ning tulemustest järeldub,

et alkohol üldiselt ei kuulu Eestis toitumiskultuuri juurde. Kaaslaste mõju alkoholi tarbimisel hinnati samuti ebaoluliseks. Võrreldes 2004. aastaga, on alkoholi tarbimise põhjuste pingerida jäänud samaks.



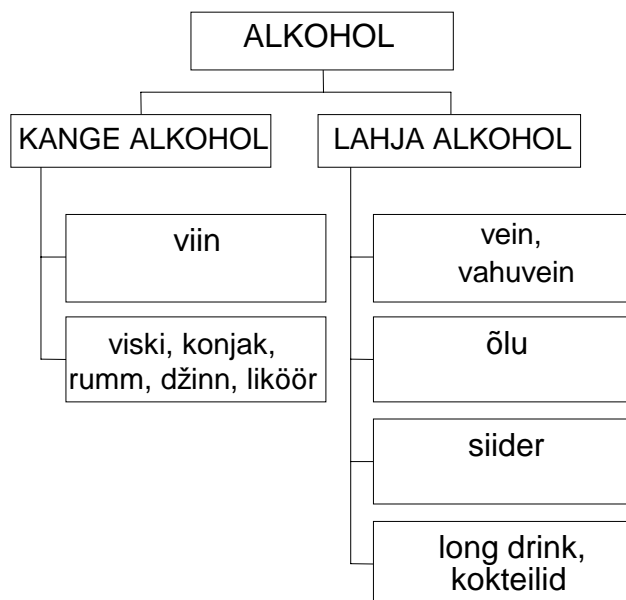
Joonis 1.1. Alkoholi tarbimise põhjused

Sotsiaal-demograafiliste gruppide lõikes saab alkoholi tarbimise põhjustes välja tuua alljärgnevaid erinevusi. Seltskonna mõttes alkoholi tarbimist nimetasid enam maainimesed, alkoholi tarbimist lõõgastumise eesmärgil tõid aga enam välja mehed ning madalama haridustasemega elanikud, siinkohal saab ka märkida, et mida nooremate elanikega oli tegemist, seda olulisemaks hindasid nad enda jaoks alkoholi rolli pingete maha võtmisel. Samuti nimetasid nooremad tarbijad keskmisest enam, et nad joovad alkoholi, kuna see maitseb. Alkoholi kuulumist toitumiskultuuri juurde märkisid mõnevõrra rohkem tallinlased, kõrgharidusega elanikud ning kõrgemasse tulugruppi kuuluvad inimesed.

## 1.2. Elanike alkoholsete jookide eelistused

Eelnevalt alapeatükis 1.1 kirjeldatud alkoholsete jookide tarbimissagedused olid esitatud väljavõtteliselt, et võrrelda, millele tuginevad alkoholi tarbimise kohta antud enesehinnangud. Küsitlusel uuriti alkoholsete jookide tarbimissagedusi ulatuslikumalt, seejuures olid alkoholised joogid jaotatud gruppidesse vastavalt joonisele 1.2. Igal vastajal oli võimalus märkida, kui sageli ta nimetatud jooki tarbib. Sellest tulenevalt saab teha järeldusi elanike

eelistuste kohta alkoholsete jookide üksikute gruppide lõikes ning vaadelda ka kange ja lahja alkoholi omavahelisi eelistusmalle. Lisaks joonisel 1.2 näidatud struktuurile uuriti 2004. ja 2005. aastal ka kodusel teel alkoholi valmistamist oma pere tarbeks (Eestis on seadusandlikult lubatud kodus valmistada lahjat alkoholi<sup>1</sup>).



Joonis 1.2. Alkoholsete jookide struktuur küsitlusel

Populaarseim kodus valmistatav alkoholne jook on puuviljadest või marjadest koduvein, küsitluse andmetel tegi enda pere tarbeks koduveini 11% vastanutest (keskmiselt 30 liitrit). Koduõlut valmistas mõnevõrra vähem peresid – 5% vastanutest (keskmiselt 53 liitrit). Piirituse või viina baasil valmistas alkoholseid jooke 2% vastanutest (keskmiselt 3 liitrit). 2004. aastal valmistas koduveini 10% ning koduõlut 4% vastanutest. Alkoholi valmistamine kodus on enam levinud maa-asulates ning piirkondlikult Kesk-Eestis ja Kirde-Eestis (vt tabel 1.3).

Tabel 1.3. Koduveini ja koduõlu valmistamine enda tarbeks (% vastanutest)

Regioon	Koduvein	Koduõlu	Elukoht	Koduvein	Koduõlu
<b>Keskmiselt</b>	<b>11</b>	<b>5</b>	<b>Keskmiselt</b>	<b>11</b>	<b>5</b>
Põhja-Eesti	8	2	Tallinn	7	1
Kesk-Eesti	17	9	suured linnad	12	5
Kirde-Eesti	16	7	väikelinnad	11	5
Lääne-Eesti	12	5	maa-asulad	15	9
Lõuna-Eesti	11	7			

<sup>1</sup> Alkoholi-, tubaka- ja kütuseaktsiisi seaduse kohaselt (§21, l 6) ei käsitata aktsiisikaubana isiklikus majapidamises valmistatud õlut, veini ja kääritatud jooki, kui neid kasutatakse ainult enda tarbeks mittekaubanduslikul eesmärgil.



Eesti elanikud tarbivad enam lahjasid kui kangeid alkohoolseid jooke, kõige sagedamini juuakse veini (sh vahuveini) ja õlut. Samas kui veini tarbijad joovad seda enamasti paar korda kuus, siis õlut joob küsitluse andmetel 17% vastanutest paar korda nädalas ning 6% vastanutest iga päev. Kange alkoholi tarbijad joovad viina, viskit, konjakit või muid kangeid alkohoolseid jooke enamasti paar korda kuus. Sarnaselt varasematele aastatele joovad elanikud siidrit, *long drinke* ning kokteile tunduvalt harvem kui teisi eelnevalt nimetatud jooke.

Sotsiaal-demograafiliste gruppide lõikes on alkoholi tarbimissagedused erinevad, mille põhjal saab järeldusi teha tarbijate erinevate eelistuste kohta. Seega saab iga konkreetse alkohoolse joogi osas esitada talle omase tarbijate sotsiaal-demograafilise iseloomustuse. Tabelites 1.4 ja 1.5 on tarbimissagedused kajastatud vanuse ja soo lõikes.

Tabel 1.4. Kangete alkohoolsete jookide tarbimissagedused vanuse ja soo lõikes (% alkoholi tarbijatest)

		Ei joo üldse (või väga harva)	Joob 1-3 korda kuus	Joob 1-2 korda nädalas	Joob peaaegu iga päev
<b>V I I N</b>					
<b>Keskmiselt</b>		<b>59</b>	<b>36</b>	<b>4</b>	<b>1</b>
Vanus	18 - 29 aastased	63	33	3	1
	30 - 49 aastased	59	38	3	0
	50 - 64 aastased	56	37	6	1
	65 - 74 aastased	62	35	1	2
Sugu	naised	72	27	1	0
	mehed	45	47	7	1
<b>V I S K I , K O N J A K , R U M M , D Ž I N N , L I K Ö Ö R</b>					
<b>Keskmiselt</b>		<b>61</b>	<b>36</b>	<b>2</b>	<b>1</b>
Vanus	18 - 29 aastased	56	40	3	1
	30 - 49 aastased	64	35	1	0
	50 - 64 aastased	63	33	2	2
	65 - 74 aastased	64	35	1	0
Sugu	naised	63	35	1	1
	mehed	59	37	3	1

Tabel 1.5. Lahjade alkoholsete jookide tarbimissagedused vanuse ja soo lõikes (% alkoholi tarbijatest)

		Ei joo üldse (või väga harva)	Joob 1-3 korda kuus	Joob 1-2 korda nädalas	Joob peaaegu iga päev
<b>VEIN, VAHUBEIN</b>					
<b>Keskmiselt</b>		<b>38</b>	<b>53</b>	<b>8</b>	<b>1</b>
Vanus	18 - 29 aastased	38	53	8	1
	30 - 49 aastased	32	57	10	1
	50 - 64 aastased	45	47	7	1
	65 - 74 aastased	46	51	2	1
Sugu	naised	29	62	8	1
	mehed	49	42	8	1
<b>ÕLU</b>					
<b>Keskmiselt</b>		<b>48</b>	<b>29</b>	<b>17</b>	<b>6</b>
Vanus	18 - 29 aastased	46	33	17	4
	30 - 49 aastased	44	28	20	8
	50 - 64 aastased	52	26	15	7
	65 - 74 aastased	55	28	15	2
Sugu	naised	66	25	7	2
	mehed	27	32	29	12
<b>SIIDER</b>					
<b>Keskmiselt</b>		<b>78</b>	<b>18</b>	<b>2</b>	<b>2</b>
Vanus	18 - 29 aastased	62	31	4	3
	30 - 49 aastased	79	18	2	1
	50 - 64 aastased	92	7	0	1
	65 - 74 aastased	91	8	1	0
Sugu	naised	78	19	2	1
	mehed	80	16	2	2
<b>LONG DRINK, KOKTEILID</b>					
<b>Keskmiselt</b>		<b>73</b>	<b>23</b>	<b>3</b>	<b>1</b>
Vanus	18 - 29 aastased	53	39	5	3
	30 - 49 aastased	74	21	4	1
	50 - 64 aastased	83	14	2	1
	65 - 74 aastased	92	7	1	0
Sugu	naised	71	25	3	1
	mehed	76	19	4	1

Alkohoolsete jookide gruppide lõikes saab märkida järgnevat (täiendavalt vt lisa 2.1):

- VIINA tarbivad keskmisest sagedamini mehed ning madalamasse tulugruppi kuuluvad inimesed, piirkondlikult on viin populaarsem Kirde-Eestis. Väikese sissetulekuga alkoholi tarbijatest, kelle netosissetulek on kuni 1000 kr leibkonnaliikme kohta kuus, märkis küsitlusel 3%, et joob viina peaaegu iga päev.
- VISKI, KONJAK, RUMM, DŽINN ja LIKÖÖR on keskmisest populaarsemad tallinlaste hulgas, samuti on nende jookide eelistajaid enam kõrgharidusega ning suurema sissetulekuga (netosissetulek leibkonnaliikme kohta üle 3500 kr kuus) alkoholi tarbijate seas. Erinevus on ka vanusel alusel: kuni 29-aastased joovad nimetatud kangeid alkohoolseid jooke sagedamini kui vanemad inimesed.
- VEINI (sh vahuvein) näol on ka tegemist rohkem tallinlaste ning suurema sissetulekuga inimeste poolt tarbitava joogiga, samuti eelistavad seda sagedamini juua naised. Hariduse järgi saab öelda, et mida kõrgem on haridustase, seda sagedamini veini juuakse.
- ÕLLE kohta järeldeb, et seda eelistavad juua mehed (12% alkoholi tarbivatest meestest joob õlut iga päev), mõnevõrra sagedasem on igapäevane õllejoomine ka madalama sissetulekuga elanike hulgas.
- SIIDRIT tarbivad eelkõige nooremad elanikud, kolmandik kuni 29-aastastest joob siidrit paar korda kuus. Siidri joomist peaaegu iga päev märkis küsitlusel 5% alg- ja põhiharidusega ning madalamasse tulugruppi kuuluvatest alkoholi tarbijatest.
- LONG DRINK ning KOKTEILID on samuti peamiselt noorte poolt eelistatud joogid, kui pensionäridest alkoholi tarbijatest joob neid alla kümnendiku, siis kuni 29-aastastest peaaegu iga teine.

Toodud alkohoolsete jookide tarbijaskonna sotsiaal-demograafiline iseloomustus on samasugune kui eelnevatel aastatel, iga nimetatud joogi või jookide grupi suhtes on seega välja kujunenud alkoholi tarbijate eelistusmallid.

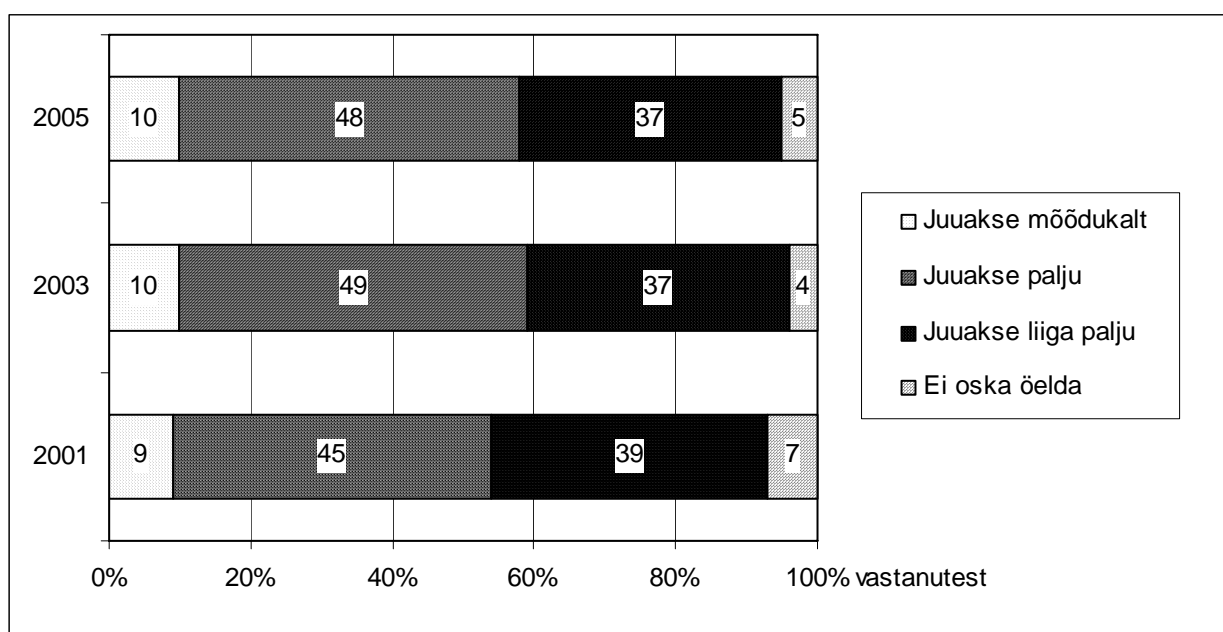
Küsitlusel paluti elanikel alkohoolsete jookide lõikes märkida ka, mitu pitsi, pokaali või klaasi nad antud jooki viimati tarbisid. Tulemustest nähtub, et kange alkoholi puhul juuakse ühel tarbimisjuhul keskmiselt 5,4 pitsi<sup>2</sup> viina, 3,1 pitsi likööri või 3,0 pitsi viskit, konjakit või džinni. Seega juuakse viina tarbides korraga ära suurem kogus kui muude kangete alkohoolsete jookide puhul. Lahja alkoholi korral olid vastavad näitajad 3,1 klaasi õlut, 2,5 pokaali veini, 2,4 klaasi siidrit, *long drinki* või 2,2 pokaali kokteile.

---

<sup>2</sup> Küsitlusel olid alkoholi kogused määratletud järgnevalt: 1 pits = 4 cl, 1 pokaal = 12-20 cl, 1 klaas = 0,33-0,5 l

### 1.3. Alkoholi tarbimisega seotud probleemid

Elanike arvates juuakse Eestis alkoholi palju ning sellega kaasnevad mitmed probleemid ning kahjud. Kui elanike hinnangutest enda tarbimisele nähtus, et isiklikku alkoholi tarbimist peetakse väheseks või mõõdukaks, siis üldist tarbimist Eestis hinnatakse tunduvalt kriitilisemalt. Joonisel 1.3 on toodud hinnangute võrdlus erinevate aastate kohta, kust järeldub, et sarnaselt varasematele küsitlustele arvas ka 2005. aastal enamus vastanuid, et eestimaalased joovad alkoholi palju, seejuures üle 1/3 vastanute hinnangul liiga palju. Seda, et Eestis tarbitakse alkoholi vähe, pole öeldud ühelgi küsitlusel. Kõige probleemsemaks hindasid olukorda maainimesed ning väikelinnade elanikud, piirkondlikult Lääne-Eesti ja Lõuna-Eesti inimesed.

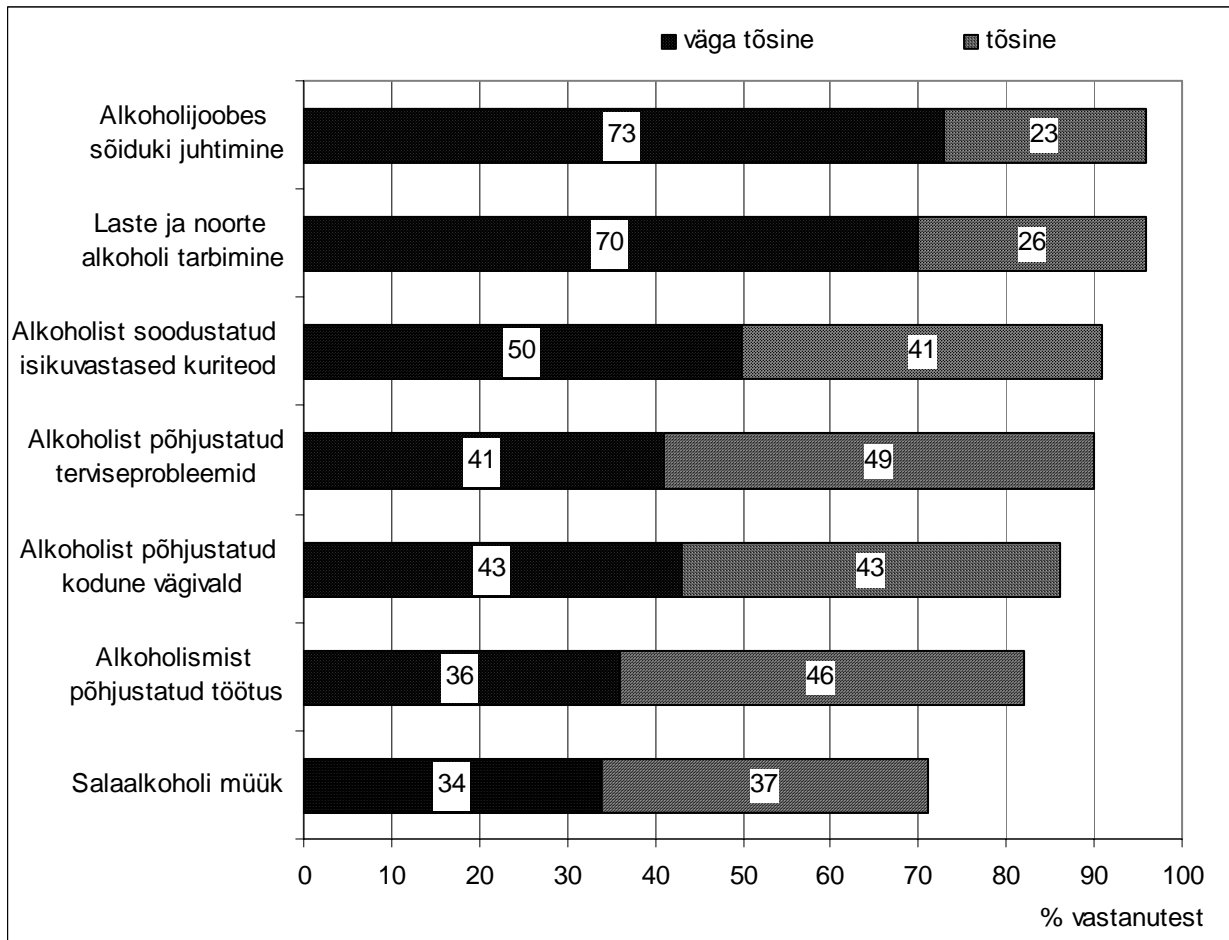


Joonis 1.3. Hinnang eestimaalaste alkoholi tarbimisele

Järgnevalt on analüüsitud, millised alkoholi tarbimisest (sh liigtarbimisest) tulenevad probleemid ja kahjud on elanike hinnangul Eestis kõige tõsisemad. Seejuures on käsitletud nii konkreetselt alkoholi tarbijaga seotud teemasid kui üldisemaid probleeme, mis mõjutavad peale tarbija isiku ka tema lähedasi ning ühiskonda.

Alkoholi tarbimisega kaasnevate probleemide ja kahjude olulisuse pingerida on esitatud joonisel 1.4. Tulemustest järeldub, et kõige tõsisemateks probleemideks Eestis on elanike hinnangul alkoholijoobes sõiduki juhtimine ning alkoholi tarbimine laste ja noorte poolt. Seejuures märkisid piirkondlikult alkoholijoobes sõiduki juhtimist kõige tõsisemaks probleemiks eelkõige Kesk-Eesti elanikud. Pingereas kolmandal kohal olevat alkoholist soodustatud isikuvastaseid kuritegusid tõid samuti enam esile Kesk-Eesti, kuid ka Lõuna-Eesti inimesed. Probleemide

nimekirjas olid oluliselt järgmisteks alkoholi liigtarbimisest tulenevad terviseprobleemid, alkoholist põhjustatud kodune vägivald ning alkoholismist põhjustatud töötus (kõiki kolme nimetasid eelkõige madalama haridusega ja väiksema sissetulekuga inimesed). Vähem toodi probleemina välja salaalkoholi müüki, kuid sarnaselt varasematele aastatele hindasid seda piirkondlikult keskmisest olulisemaks Kirde-Eesti elanikud.



Joonis 1.4. Alkoholist tulenevate probleemide tõsidus Eestis

Võrreldes varasemate küsitlustega (vt tabel 1.6), saab järeldada, et alkoholist tulenevate probleemide esikolmik on püsitud sama: nii hindasid elanikud ka 2003. ja 2004. aastal üheks tõsisemaks küsimuseks alkoholijoobes sõiduki juhtimist, samuti toodi väga oluliste probleemidena välja laste ja noorte alkoholi tarbimist ning alkoholiga seotud isikuvastaseid kuritegusid.

Tabel 1.6. Alkoholist tulenevate probleemide tõsidus Eestis (% vastanutest)

	2003		2004		2005	
	väga tõsine	tõsine	väga tõsine	tõsine	väga tõsine	tõsine
Alkoholijoobes sõiduki juhtimine	65	31	80	18	73	23
Laste ja noorte alkoholi tarbimine	57	35	-	-	70	26
Isikuvastased kuriteod	51	42	64	31	50	41
Terviseprobleemid	33	51	57	37	41	49
Kodune vägivald	44	42	61	32	43	43
Alkoholismist põhjustatud töötus	27	48	43	41	36	46
Salaalkoholi müük	34	39	43	32	34	37

Üldiste hinnangute kõrval andsid elanikud teada ka enda isiklikest kogemustest, kas neid on häiritud, segatud või tülitatud 2005. aasta jooksul purjus inimeste poolt.

Küsitlustulemused olid alljärgnevad (% vastanutest):

Mind on tülitatud avalikus kohas	42
Mind on häiritud kodus	17
Probleeme on tekitanud oma pere liikmed	12
Mind on füüsiliselt rünnatud	4
Muu	3

Toodust järeldub, et elanikele on purjus isikute poolt tekitatud erinevaid probleeme, seejuures on enamasti tegemist avalikus kohas tülitamisega. Peaaegu iga viiendat vastajat olid 2005. aastal purjus isikud häirinud ka kodus, mis oli eelkõige seotud alkoholi tarbinud naabrite poolt tekitatud müraga. Oma pere liikmed tekitasid alkoholijoobes olekuga probleeme 12%-le vastanutele. Lisaks märkisid elanikud, et kui purjus isikud pole avalikus kohas otseselt tülitanud, siis nende käitumine siiski häirib (näiteks tänaval, ühistranspordis, elumajade trepikodades). Nimetati ka probleeme töökohal seoses purjus kolleegidega.

## 2. HINNANG EESTI RIIGI ALKOHOLIPOLIITIKALE

Alkoholipoliitika on mõiste, mis koondab enda alla erinevaid valdkondi nagu näiteks maksustamine, tootmise reguleerimine, müüginõuded, ühiskondlik kontroll jne. Seejuures saab riik kujundada alkoholipoliitikat nii rangete piirangutega kui liberaalsete meetmetega. Alkoholipoliitika eri meetmete kaudu püütakse mõjutada alkoholi kättesaadavust, nõudlust ning elanike tarbimisharjumusi.

Käesoleva peatüki raames käsitletakse elanike hinnanguid alkoholi kättesaadavusele, Eesti riigi alkoholipoliitikale ning selle muutmise võimalustele eri meetmete lõikes. Analüüsitud on ka elanike hinnanguid küsimuses, kas alkoholi tarbimist tuleks Eestis piirata ning kelle ülesanne see peaks olema?

### 2.1. Alkoholi kättesaadavus

Alkoholi kättesaadavus on üheks tarbimist mõjutavaks teguriks, küsitlusel uuriti elanike arvamust alkoholi kättesaadavuse kohta nende elukohas. Tabelis 2.1 toodud tulemustest on näha, et kättesaadavus on enamuse alkoholi tarbijate (70%) hinnangul normaalne, kuid iga neljanda tarbija arvates on tema elukohas alkohol liiga kättesaadav. Samas on olukord 2000ndate algusega võrreldes paranenud, millele on kaasa aidanud riiklikud ja omavalitsuste kehtestatud piirangud müügikohtade ja müügiaja suhtes.

Tabel 2.1. Hinnangud alkoholi kättesaadavusele oma elukohas (% alkoholi tarbijatest)

	1998	1999	2000	2001	2002	2003	2004	2005
Raskesti kättesaadav	1	0	2	1	2	1	2	2
Normaalselt kättesaadav	63	59	54	60	66	66	67	70
Liiga kättesaadav	33	37	41	37	29	32	28	26
Ei oska öelda	3	4	3	2	3	1	3	2
Kokku	100	100	100	100	100	100	100	100

Sarnaselt varasematele aastatele hindasid ka 2005. aastal Kirde-Eesti elanikud kõige rohkem oma elukohas alkoholi liialt kättesaadavaks (märkis 37% vastanutest, vt tabel 2.2). Samuti hindasid alkoholi liigselt kättesaadavaks rohkem linnaelanikud (erandiks Tallinn, kus alkoholi jaemüük on öösiti keelatud) kui maainimesed.

Tabel 2.2. Hinnangud alkoholi kättesaadavusele regiooni ja elukoha lõikes (% alkoholi tarbijatest)

		Raskesti kättesaadav	Normaalselt kättesaadav	Liiga kättesaadav	Ei oska öelda
<b>Keskmiselt</b>		<b>2</b>	<b>70</b>	<b>26</b>	<b>2</b>
Regioon	Põhja-Eesti	2	73	22	3
	Kesk-Eesti	3	71	26	0
	Kirde-Eesti	4	58	37	1
	Lääne-Eesti	4	72	22	2
	Lõuna-Eesti	2	70	27	1
Elukoht	Tallinn	3	72	22	3
	suured linnad	3	65	31	1
	väikelinnad	0	70	29	1
	maa-asulad	4	70	24	2

Selgitamaks välja, kui kerge või raske oleks elanikel alkoholi kätte saada, arvestades selleks kuluvat aega, paluti küsitlusel märkida, kus asub vastanu elukohale lähim müügikoht ning kui palju aega sinna jõudmiseks kulub. Tabelis 2.3 on toodud tulemused, milledest järeldub, et eestimaalaste jaoks on alkohol väga kättesaadav. Veerand elanikest saab soovi korral osta alkoholi oma elukohaga samast hoonest või naabermajast (Tallinnas, suurtes linnades ning Kirde-Eestis kolmandik elanikest) ning kui lähim müügikoht asub kaugemal, siis 2/3-1 elanikel kulub sinna jõudmiseks aega alla 10 minuti. Elukohajärgselt on alkohol raskemini kättesaadav maaelanikele ning piirkondlikult mõnevõrra raskem Lõuna-Eesti ja Lääne-Eesti inimestele.

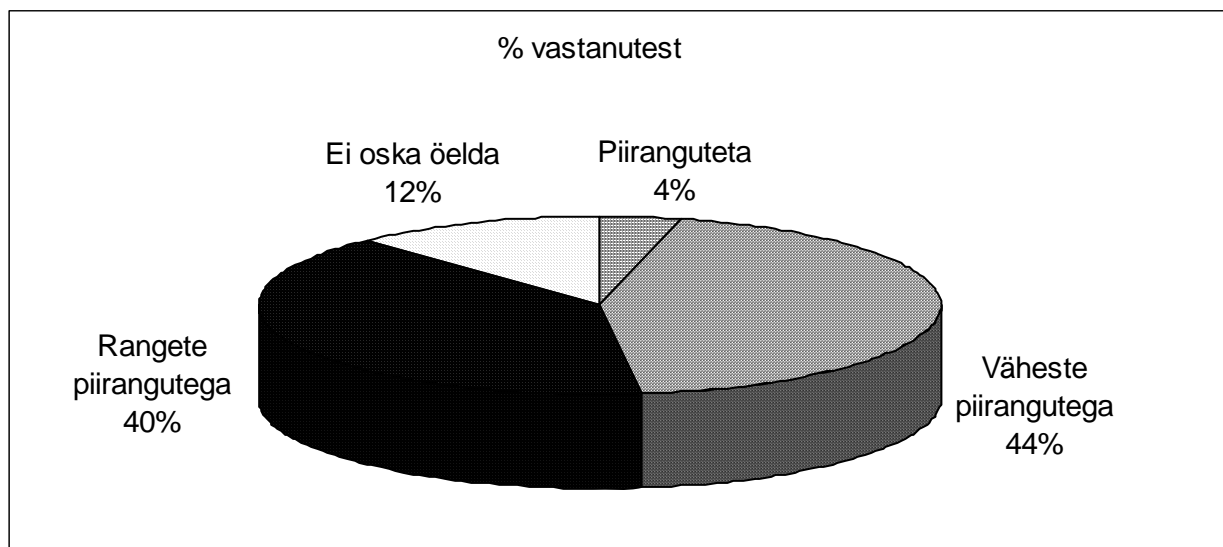
Tabel 2.3. Lähima alkoholi müügikoha kaugus elukohast (% vastanutest)

		Elumajas või naabermajades	Aega kulub kuni 10 min	Aega kulub kuni 30 min	Aega kulub kuni tund	Aega kulub üle tunni
<b>Keskmiselt</b>		<b>24</b>	<b>64</b>	<b>10</b>	<b>1</b>	<b>1</b>
Regioon	Põhja-Eesti	30	63	6	1	0
	Kesk-Eesti	17	70	9	3	1
	Kirde-Eesti	35	57	6	2	0
	Lääne-Eesti	19	65	13	1	2
	Lõuna-Eesti	17	65	15	1	2
Elukoht	Tallinn	32	61	6	1	0
	suured linnad	31	66	2	1	0
	väikelinnad	23	70	6	0	1
	maa-asulad	13	61	22	2	2



## 2.2. Hinnang alkoholipoliitika meetmetele

Küsitlusel uuriti nii elanike suhtumist alkoholipoliitikasse üldiselt kui selle muutmise eri võimalustesse. Elanikel paluti hinnata, milline alkoholipoliitika on nende arvates Eestile sobivaim, st kas Eestis peaks rakendama liberaalset või ranget alkoholipoliitikat. Nii 2004. kui 2005. aastal arvas vaid 4% vastanutest, et Eesti riigi alkoholipoliitika peaks olema võimalikult liberaalne ilma piiranguteta. Kitsenduste pooldajad jagunevad aga enam-vähem võrdselt nii rangete kui vastupidi vähete piirangute toetajateks (vt joonis 2.1). Maa-asulate elanikud märkisid rohkem vajadust karmima alkoholipoliitika järele kui linnainimesed, piirkondlikult on rangete meetmete rakendamise pooldajaid enim Kesk-Eesti elanike seas. Liberaalsema alkoholipoliitika poolt on aga keskmisest enam tallinlased ning vanuse järgi toetatakse väheseid piiranguid enim kuni 29-aastaste hulgas. Täiendavalt on tulemused sotsiaal-demograafiliste tunnuste lõikes esitatud lisas 2.2.

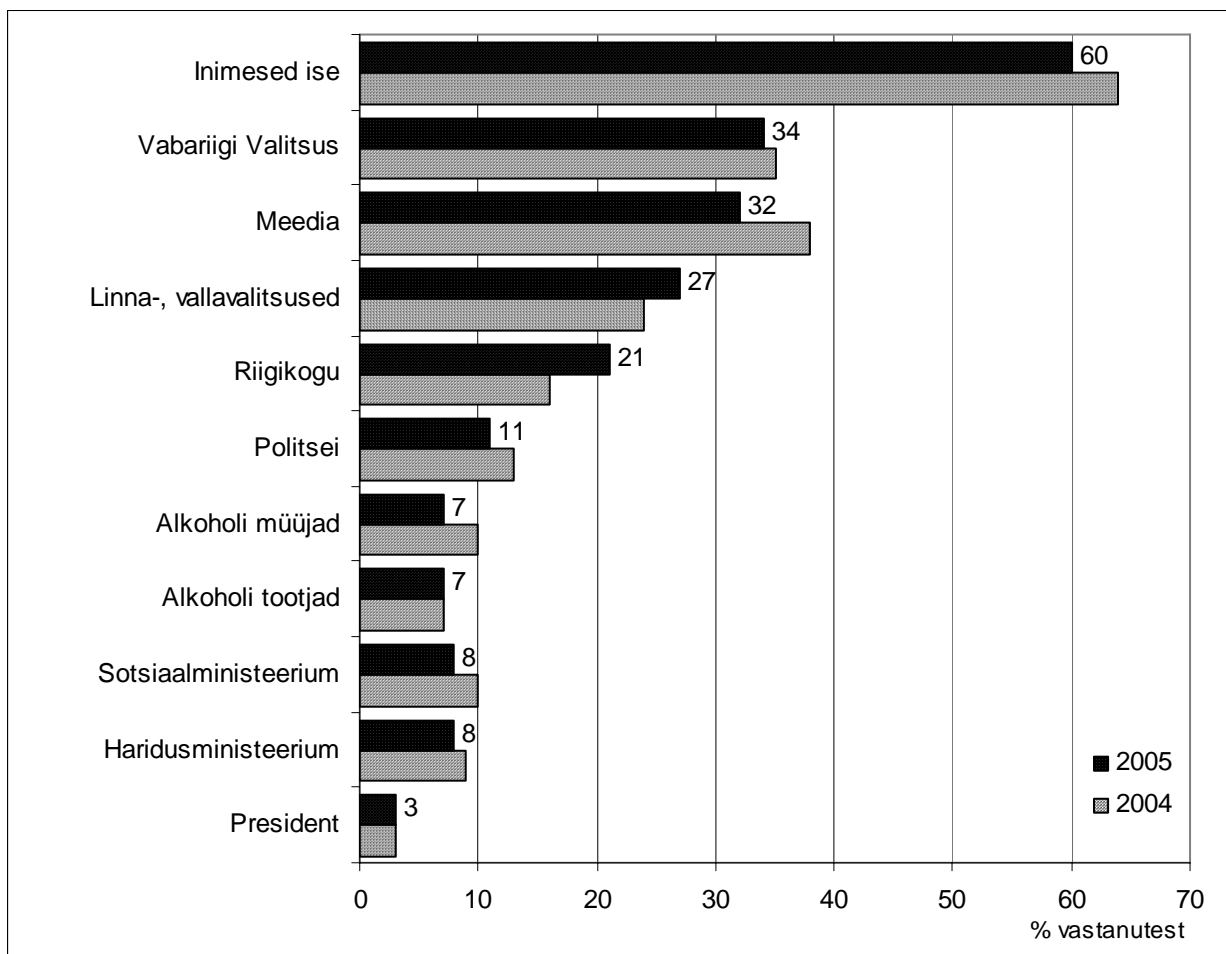


Joonis 2.1. Hinnang, milline peaks Eesti riigi alkoholipoliitika olema

Elanike hinnangul tarbitakse Eestis alkoholi palju ning tarbimist on vaja vähendada. Kes peaks aga sellises olukorras püüdma lahendust leida ning astuma samme elanike alkoholi tarbimise vähendamiseks? Üldise arvamuse välja selgitamiseks oli küsitlusel toodud loetelu võimalikest institutsioonidest ja isikutest, kelledest vastajal paluti välja valida kaks kõige olulisemat, samuti oli veel võimalus lisaks märkida vastaja arvates olulisi asutusi või isikuid. Seda, et mitte keegi ei peaks tarbimise vähendamiseks midagi ette võtma, ei arvatud.

Küsitlustulemuste pingereast (vt joonis 2.2) järeldub, et eelkõige peaks oma tarbimise vähendamisele tähelepanu pöörama inimesed ise, st alkoholi tarbijad. Peale tarbijate endi peavad inimesed kõige olulisemaks Vabariigi Valitsuse tegevust (enim märkisid pensionärid), läbi

meedia vahendatavat informatsiooni (enim märkisid kõrgharidusega elanikud) ning kohalike omavalitsuste ja parlamendi meetmeid. Riigikogu peaks astuma samme tarbimise üle-eestiliseks vähendamiseks eelkõige suurte linnade elanike hinnangul, linna- ja vallavalitsuste meetmeid peavad piirkondlikult kõige vajalikumaks Kesk-Eesti ja Kirde-Eesti inimesed. Ülejäänud institutsioonide rolli hinnati küsitlusel vähem oluliseks. Võrreldes 2004. aastaga, suurenes eelkõige nende osakaal, kes märkisid vajadust parlamendi poolt vastu võetavate üleriiklike abinõude järele, kuid rohkem peeti vajalikuks ka linna- ja vallavalitsuste aktiivset tegevust alkoholi tarbimise vähendamisel, seevastu meedia olulisust tarbimise vähendamisel nimetati 2005. aastal vähem.



Joonis 2.2. Hinnang, kes peaks astuma samme elanike alkoholi tarbimise vähendamiseks

Alkoholi tarbimise vähendamiseks seoses uuriti elanikelt, kas Eestis oleks vaja alkoholisõltlaste sunniviisilise ravi süsteemi. Tulemused olid järgnevad (% vastanutest):

Seda oleks väga vaja	32
Pigem oleks vaja	37
Pigem poleks vaja	10
Seda ei oleks vaja	7
Ei oska öelda	14

Nagu toodust nähtub, arvavad elanikud, et alkoholist sõltuvusse jäänud inimestel oleks abi kindlasti vaja ning ravi võiks olla ka sunniviisiline. Taolist süsteemi pidasid väga vajalikuks eelkõige madalama haridusega inimesed ning Kesk-Eesti elanikud.

Kuna elanikud arvavad, et alkoholipoliitika peab olema piirangutega ning tuleb astuda samme eestimaalaste alkoholi tarbimise vähendamiseks, siis järgnevalt on analüüsitud, milliste alkoholipoliitika meetmete kaudu neid eesmärke täita. Vaatluse all on alkoholi müügiaja ning müügikohtade kitsendused, samuti elanike hinnangud alkoholsete jookide hinnataseme kohta.

Alkoholiseaduse §42 sätestab, et kohaliku omavalitsuse volikogu võib oma haldusterritooriumil kehtestada alkoholse joogi jaemüügil sortimenti, müügikohta ja müügivormi puudutavaid kitsendusi ning piirata kauplemise aega. Antud õigusi on kasutanud mitmed kohalikud omavalitsused, kõige levinum meede on alkoholi või ainult kangete alkoholsete jookide öise jaemüügi keelustamine (nt Tallinnas, Pärnus jne). Küsitlusel uuriti, kas elanikud peavad vajalikuks alkoholi öise müügi keelustamist parlamendi poolt kogu riigis.

Tulemused olid järgnevad (% vastanutest):

Seda oleks väga vaja	34
Pigem oleks vaja	29
Pigem poleks vaja	14
Seda ei oleks vaja	14
Ei oska öelda	9

Siit järeldub, et enamuse vastanute hinnangul on alkoholi öise müügi üle-eestiline keeld vajalik, kolmandiku vastanute arvates on tegemist möödapääsmatu abinõuga (eelkõige maainimeste ning Kesk-Eesti elanike hinnangul). Ka varasematel aastatel (2000-2004) arvas *ca* 2/3 vastanutest, et alkoholi ei peaks müüdama kauplustes 24 tundi ööpäevas.

Müügiaja reguleerimine on üheks alkoholi kättesaadavuse piiramise abinõuks, teiseks võimaluseks oleks seada täiendavaid kitsendusi (vt tabel 2.4) lisaks juba kehtivatele müügikohtade piirangutele. Elanike hinnangul ei kuulu sport ja alkohol kokku ning 92% vastanute arvates ei tohiks spordivõistlustel alkoholseid jooke müüa (mõnevõrra liberaalsema suhtumisega on kuni 29-aastased ning suurema sissetulekuga inimesed – üle 3500 kr leibkonnaliikme kohta kuus). Alkoholi müüki spordivõistlustel on hakatud kriitilisemalt suhtuma: 2004. aastal pooldas müügikeeldu 85% ning 2003. aastal 86% vastanutest. Taunivalt suhtutakse ka alkoholi müüki töökohtade toitlustuses (liberaalsemalt suhtuvad tallinlased, kõrgharidusega inimesed ning nooremad elanikud). Alkoholi müüki bensiinijaamades ei poolda 71% vastanutest (2004. a 68% ning 2003. a 72%); seejuures on sarnaselt varasematele küsitlustele müügi vastu enim Kirde-Eesti inimesed ning müüki pooldavad keskmisest rohkem kuni 29-aastased, tallinlased ning suurema sissetulekuga elanikud, kes tõenäoliselt kasutavad

bensiinjaama alkoholi ostukohana keskmisest sagedamini. Kultuuriürituste ning kontsertide kohta arvati, et pigem ei peaks seal alkoholi müüma, samas olid müügi poolt taas keskmisest enam nooremad inimesed, suurema sissetulekuga elanikud ning tallinlased. Tulemuste täiendav sotsiaal-demograafiline jaotus müügikohtade järgi on esitatud lisas 2.3.

Tabel 2.4. Suhtumine alkoholi müüki müügikohtade lõikes (% vastanutest)

	Pooldab müüki	Ei poolda müüki	Ei oska öelda
Bensiinjaamades	17	71	12
Spordivõistlustel	3	92	5
Töökohtade toitlustuses	8	81	11
Kontsertidel, kultuuriüritustel	29	55	16

Alkoholipoliitika hõlmab ka alkoholsete jookide maksustamist, alkoholi aktsiisimaksu tõstmise ettepanek on varasematel küsitlustel olnud suhteliselt ebapopulaarne. Alkoholi aktsiisimäär tõusis 2005. aasta 1. jaanuarist 5% (v.a veinile ja kääritatud joogile etanoolisisaldusega üle kuue mahuprotsendi) ning novembris läbi viidud küsitlusel uuriti elanikelt, kui rahul ollakse alkoholsete jookide hindadega (vt tabel 2.5).

Tabel 2.5. Hinnang alkoholsete jookide hinnatasemele (% vastanutest)

	Hind on liiga madal	Hind on normaalne	Hind on liiga kõrge
Viin	19	66	15
Vein	7	70	23
Õlu	10	72	18

Toodud tulemustest järeldub, et üldiselt peavad elanikud alkoholsete jookide hinnataset rahuldavaks, kuid iga 3.-4. vastanu arvates on hinnad liiga madalad või liiga kõrged (veini ja õlle puhul olid ülekaalus hindu liiga kõrgeks, viina osas aga liiga madalaks hinnanud elanikud). Sotsiaal-demograafiliste tunnuste lõikes saab järeldada, et hindu pidasid liiga kõrgeks üldjuhul need elanikud, kes antud alkoholset jooki sagedamini tarbivad. Näiteks iga kolmanda mehe arvates on Eestis õlle hind liiga kallis ning iga kolmas Kirde-Eesti elanik arvas, et viina hind on liiga kallis.

Alkoholipoliitika ja selle meetmete käsitlest nähtus, et elanikud pooldavad alkoholituru reguleerimist, tunnetavad vajadust vähendada Eestis alkoholi tarbimist ning toetus erinevate meetmete rakendamiseks on ühiskonnas olemas.

## KOKKUVÕTE

Eesti täiskasvanud elanikud tarbivad alkoholi enda hinnangul vähe, mis üldjuhul tähendab alkoholsete jookide joomist paar korda kuus. Sagedamini tarbitakse lahjat kui kanget alkoholi, eelistatuid on vein ja õlu. Alkoholi tarbitakse peamiselt seltskonna mõttes, kuid elanikud peavad enda jaoks oluliseks põhjuseks ka seda, et alkohol aitab lõõgastuda ning see maitseb.

Enda tarbimise väheseks hindamise kõrval arvavad elanikud, et üldiselt juuakse Eestis alkoholi palju ning tarbimist oleks vaja vähendada. Elanike hinnangul tuleb selleks samme astuda eelkõige alkoholi tarbijatel endil, kuid omapoolseid meetmeid peaks rakendama ka Vabariigi Valitsus, meedia, kohalikud omavalitsused ning parlament. Alkoholipoliitika meetmetest soositakse näiteks üle-eestilise alkoholi öise müügikeelu kehtestamist ning müügikohtadele täiendavate piirangute seadmist (eelkõige alkoholsete jookide müügi keelustamist spordivõistlustel ning töökohtade toitlustuses).

Alkoholi tarbimist mõjutab ühe tegurina selle kättesaadavus ning küsitlusel uuriti, kui palju aega elanikel kulub, et soovi korral osta alkoholsetid jooke. Tulemustest selgus, et veerand Eesti elanikest saab alkoholi osta oma elumajas või naabermajas, kui aga müügikoht asub kaugemal, siis kulub 2/3-l elanikel lähimasse müügikohta jõudmiseks aega alla 10 min. Seega on alkohol Eestis väga kättesaadav ning iga neljanda alkoholi tarbija hinnangul tema elukohas isegi liiga kättesaadav.

Alkoholi tarbimisega kaasnevad ka mitmed probleemid ja kahjud, milledest Eestis on elanike hinnangul kõige tõsisemateks alkoholijoobes sõiduki juhtimine ning laste ja noorte alkoholi tarbimine. Neile järgnevad alkoholist soodustatud isikuvastased kuriteod, terviseprobleemid ning kodune vägivald.

## KÜSITLUSTULEMUSTE PROTSENTJAOTUSED

### KUI PALJU TE JOOTE ALKOHOOLSEID JOOKE? (% vastanutest)

Ei joo üldse	18
Joon vähe	50
Joon mõõdukalt	29
Joon palju	3

### KUI SAGELI TE JÕITE VIIMASE KUU AJA JOOKSUL JÄRGMISI ALKOHOOLSEID JOOKE? (% alkoholi tarbijatest)

	Ei joonud üldse	Jõin 1-3 korda kuus	Jõin 1-2 korda nädalas	Jõin peaaegu iga päev
Viin	59	36	4	1
Viski, konjak, rumm, džinn, liköör	61	36	2	1
Vein, vahuvein	38	53	8	1
Õlu	48	29	17	6
Siider	78	18	2	2
Long drink, kokteilid	73	23	3	1

### MILLISEID ALKOHOOLSEID JOOKE TARBISITE VIIMATI JA LIGIKAUDU KUI PALJU? (vastavat alkohoolset jooki tarbinud elanike keskmised tarbimiskogused)

Viina	keskmiselt 5,4 pitsi (4 cl)
Viskit, konjakit või džinni	keskmiselt 3,0 pitsi (4 cl)
Likööre	keskmiselt 3,1 pitsi (4 cl)
Veini, vahuveini	keskmiselt 2,5 pokaali (12-20 cl)
Õlut	keskmiselt 3,1 klaasi (0,33-0,5 l)
Siidreid, long drinke	keskmiselt 2,4 klaasi (0,33-0,5 l)
Kokteile	keskmiselt 2,2 pokaali (12-20 cl)

### KUI TE JOOTE ALKOHOLI, SIIS MILLISTEL PÕHJUSTEL? (% alkoholi tarbijatest)

	Väga oluline	Oluline	Ei ole oluline	Ei oska öelda
Maitseb	28	33	28	11
Harjumusest	2	14	69	15
Kuulub toitumiskultuuri juurde	4	23	58	15
Seltskonna mõttes	18	54	24	4
Kaaslased mõjutavad	3	13	74	10
Aitab lõõgastuda, võtab pingeid maha	21	48	25	6
Muu	13			

### PALUN HINNAKE ALKOHOLI KÄTTESAADAVUST TEIE ELUKOHAS. (% alkoholi tarbijatest)

Raskesti kättesaadav	2
Normaalselt kättesaadav	70
Liiga kättesaadav	26
Ei oska öelda	2

KUI KAUGEL ON TEIE ELUKOHAST LÄHIM ALKOHOLI MÜÜGIKOHT. (% vastanutest)

Müügikoht on minu elumajas või naabermajades	24
Müügikohta jõudmiseks kulub kuni 10 min	64
Müügikohta jõudmiseks kulub kuni 30 min	10
Müügikohta jõudmiseks kulub kuni tund	1
Müügikohta jõudmiseks kulub üle tunni	1

MILLISEKS HINDATE TEIE EESTIMAALASTE PRAEGUST ALKOHOLI TARBIMIST? (% vastanutest)

Juuakse vähe	0
Juuakse mõõdukalt	10
Juuakse palju	48
Juuakse liiga palju	37
Ei oska öelda	5

KUI TÕSISED ON TEIE HINNANGUL JÄRGMISED ALKOHOLIGA SEOTUD PROBLEEMID EESTIS? (% vastanutest)

	Väga tõsised	Tõsised	Ei ole tõsised	Ei oska öelda
Terviseprobleemid	41	49	3	7
Kodune vägivald	43	43	4	10
Isikuvastased kuriteod	50	41	2	7
Alkoholijoobes sõiduki juhtimine	73	23	2	2
Alkoholismist põhjustatud töötus	36	46	7	11
Salaalkoholi müük	34	37	9	20
Laste ja noorte alkoholi tarbimine	70	26	1	3

KAS VIIMASE AASTA JOOKSUL ON OLNUD JUHUST, KUS TEID ON PURJUS INIMESTE POOLT SEGATUD, RÜNNATUD VÕI HÄIRITUD? (% vastanutest)

Mind on tülitatud avalikus kohas	42
Mind on häiritud kodus	17
Probleeme on tekitanud oma pere liikmed	12
Mind on füüsiliselt rünnatud	4
Muu	3

PALUN HINNAKE, KAS ALKOHOLSETE JOOKIDE HIND ON PRAEGU LIIGA MADAL VÕI LIIGA KÕRGE? HIND ON ... (% vastanutest)

	... liiga madal	... normaalne	... liiga kõrge
Viin	19	66	15
Vein	7	70	23
Õlu	10	72	18

KAS ALKOHOLSEID JOOKE PEAKS TEIE ARVATES MÜÜMA ... (% vastanutest)

	Jah	Ei	Ei oska öelda
bensinijaamades	17	71	12
spordivõistlustel	3	92	5
töökohtade toitudest	8	81	11
kontsertidel, kultuuriüritustel	29	55	16

**KAS EESTI PARLAMENT VÕIKS VASTU VÕTTA ÜLE-EESTILISE  
ÖISE ALKOHOLIMÜÜGI KEELU? (% vastanutest)**

Seda oleks väga vaja	34
Pigem oleks vajalik	29
Pigem poleks vajalik	14
Seda ei oleks vaja	14
Ei oska öelda	9

**KAS EESTIS PEAKS TOIMIMA ALKOHOLISÕLTLASTE SUNNIVIISILISE RAVI SÜSTEEM?  
(% vastanutest)**

Seda oleks väga vaja	32
Pigem oleks vajalik	37
Pigem poleks vajalik	10
Seda ei oleks vaja	7
Ei oska öelda	14

**MILLINE PEAKS TEIE HINNANGUL OLEMA EESTI RIIGI ALKOHOLIPOLIITIKA? (% vastanutest)**

Võimalikult liberaalne (piiranguteta)	4
Väheste piirangutega	44
Rangete piirangutega	40
Ei oska öelda	12

**KES PEAKS TEIE ARVATES ASTUMA SAMME ELANIKE  
ALKOHOLI TARBIMISE VÄHENDAMISEKS? (% vastanutest)**

Riigikogu	21
Vabariigi Valitsus	34
Linna-, vallavalitsused	27
President	3
Sotsiaalministeerium	8
Haridusministeerium	8
Alkoholi tootjad	7
Alkoholi müüjad	7
Politsei	11
Meedia (TV, raadio, ajalehed, ajakirjad, Internet)	32
Inimesed ise	60
Mitte keegi	0
Ei oska öelda	2
Keegi muu	1

Eestis on lubatud kodus valmistada enda tarbeks kalja, veini ja õlut.

**KAS VALMISTASITE VÕI KAVATSETE VALMISTADA 2005. AASTAL ISE KODUS  
ALKOHOOLSEID JOOKE VÕI KALJA? KUI JAH, SIIS MIDA JA LIGIKAUDU MITU LIITRIT  
2005. AASTA PEALE KOKKU? (% vastanutest)**

Koduõlu	5 (keskmiselt 53 l)
Kali	8 (keskmiselt 26 l)
Puuvilja-marjavein	11 (keskmiselt 30 l)
Piirituse või viina baasil joogid	2 (keskmiselt 3 l)



## KÜSITLUSTULEMUSTE PROTSENTJAOTUSED SOTSIAAL-DEMOGRAAFILISTE GRUPPIDE LÕIKES

### Alkoholsete jookide tarbimise sagedus (% vastanutest)

V I I N		Ei joo üldse (või väga harva)	Joob 1-3 korda kuus	Joob 1-2 korda nädalas	Joob peaaegu iga päev
Keskmiselt		<b>59</b>	<b>36</b>	<b>4</b>	<b>1</b>
Regioon	Põhja-Eesti	62	35	3	0
	Kesk-Eesti	61	38	1	0
	Kirde-Eesti	48	46	5	1
	Lääne-Eesti	65	31	3	1
	Lõuna-Eesti	61	35	4	0
Elukoht	Tallinn	61	36	3	0
	suured linnad	53	42	4	1
	väikelinnad	64	31	4	1
	maa-asulad	61	35	4	0
Rahvus	eestlased	63	34	3	0
	mitte-eestlased	51	42	6	1
Vanus	18 - 29 aastased	63	33	3	1
	30 - 49 aastased	59	38	3	0
	50 - 64 aastased	56	37	6	1
	65 - 74 aastased	62	35	1	2
Sugu	naised	72	27	1	0
	mehed	45	47	7	1
Haridus	alg-, põhiharidus	59	35	6	0
	keskharidus	57	38	4	1
	kõrgharidus	65	33	2	0
Netosissetulek leibkonnaliikme kohta kuus	kuni 1000 kr	48	45	4	3
	1001- 2000 kr	60	34	6	0
	2001- 3500 kr	57	40	3	0
	üle 3500 kr	67	29	3	1

<b>V I S K I K O N J A K R U M M D Ž I N N L I K Ö Ö R</b>		Ei joo üldse (või väga harva)	Joob 1-3 korda kuus	Joob 1-2 korda nädalas	Joob peaaegu iga päev
<b>Keskmiselt</b>		<b>61</b>	<b>36</b>	<b>2</b>	<b>1</b>
<b>Regioon</b>	Põhja-Eesti	58	38	3	1
	Kesk-Eesti	66	33	1	0
	Kirde-Eesti	71	29	0	0
	Lääne-Eesti	60	37	3	0
	Lõuna-Eesti	61	37	1	1
<b>Elukoht</b>	Tallinn	57	39	3	1
	suured linnad	63	35	1	1
	väikelinnad	61	39	0	0
	maa-asulad	66	31	3	0
<b>Rahvus</b>	eestlased	60	37	2	1
	mitte-eestlased	64	34	1	1
<b>Vanus</b>	18 - 29 aastased	56	40	3	1
	30 - 49 aastased	64	35	1	0
	50 - 64 aastased	63	33	2	2
	65 - 74 aastased	64	35	1	0
<b>Sugu</b>	naised	63	35	1	1
	mehed	59	37	3	1
<b>Haridus</b>	alg-, põhiharidus	65	28	6	1
	keskharidus	63	34	2	1
	kõrgharidus	56	42	2	0
<b>Netosissetulek leibkonnaliikme kohta kuus</b>	kuni 1000 kr	72	26	1	1
	1001- 2000 kr	67	32	1	0
	2001- 3500 kr	60	37	2	1
	üle 3500 kr	51	43	5	1

<b>V E I N V A H U V E I N</b>		Ei joo üldse (või väga harva)	Joob 1-3 korda kuus	Joob 1-2 korda nädalas	Joob peaaegu iga päev
<b>Keskmiselt</b>		<b>38</b>	<b>53</b>	<b>8</b>	<b>1</b>
<b>Regioon</b>	Põhja-Eesti	30	57	12	1
	Kesk-Eesti	39	57	4	0
	Kirde-Eesti	44	46	9	1
	Lääne-Eesti	47	45	8	0
	Lõuna-Eesti	40	54	5	1
<b>Elukoht</b>	Tallinn	28	59	12	1
	suured linnad	43	48	8	1
	väikelinnad	36	53	10	1
	maa-asulad	46	51	3	0
<b>Rahvus</b>	eestlased	36	54	9	1
	mitte-eestlased	44	48	6	2
<b>Vanus</b>	18 - 29 aastased	38	53	8	1
	30 - 49 aastased	32	57	10	1
	50 - 64 aastased	45	47	7	1
	65 - 74 aastased	46	51	2	1
<b>Sugu</b>	naised	29	62	8	1
	mehed	49	42	8	1
<b>Haridus</b>	alg-, põhiharidus	63	29	5	3
	keskharidus	39	55	6	0
	kõrgharidus	27	59	13	1
<b>Netosissetulek leibkonnaliikme kohta kuus</b>	kuni 1000 kr	53	41	5	1
	1001- 2000 kr	44	50	6	0
	2001- 3500 kr	40	53	6	1
	üle 3500 kr	24	61	14	1

<b>Õ L U</b>		Ei joo üldse (või väga harva)	Joob 1-3 korda kuus	Joob 1-2 korda nädalas	Joob peaaegu iga päev
<b>Keskmiselt</b>		<b>48</b>	<b>29</b>	<b>17</b>	<b>6</b>
<b>Regioon</b>	Põhja-Eesti	48	28	16	8
	Kesk-Eesti	46	25	21	8
	Kirde-Eesti	48	35	15	2
	Lääne-Eesti	55	26	15	4
	Lõuna-Eesti	46	29	19	6
<b>Elukoht</b>	Tallinn	48	29	16	7
	suured linnad	51	31	14	4
	väikelinnad	44	28	19	9
	maa-asulad	49	26	19	6
<b>Rahvus</b>	eestlased	47	29	18	6
	mitte-eestlased	51	26	16	7
<b>Vanus</b>	18 - 29 aastased	46	33	17	4
	30 - 49 aastased	44	28	20	8
	50 - 64 aastased	52	26	15	7
	65 - 74 aastased	55	28	15	2
<b>Sugu</b>	naised	66	25	7	2
	mehed	27	32	29	12
<b>Haridus</b>	alg-, põhiharidus	43	27	23	7
	keskharidus	47	29	17	7
	kõrgharidus	49	29	16	6
<b>Netosissetulek leibkonnaliikme kohta kuus</b>	kuni 1000 kr	43	28	19	10
	1001- 2000 kr	49	29	15	7
	2001- 3500 kr	52	25	18	5
	üle 3500 kr	41	35	17	7

<b>SIIDER</b>		Ei joo üldse (või väga harva)	Joob 1-3 korda kuus	Joob 1-2 korda nädalas	Joob peaaegu iga päev
<b>Keskmiselt</b>		<b>78</b>	<b>18</b>	<b>2</b>	<b>2</b>
<b>Regioon</b>	Põhja-Eesti	75	22	2	1
	Kesk-Eesti	78	21	1	0
	Kirde-Eesti	87	9	1	3
	Lääne-Eesti	77	17	6	0
	Lõuna-Eesti	81	16	1	2
<b>Elukoht</b>	Tallinn	75	21	2	2
	suured linnad	84	12	2	2
	väikelinnad	81	15	4	0
	maa-asulad	76	21	1	2
<b>Rahvus</b>	eestlased	76	20	3	1
	mitte-eestlased	83	13	1	3
<b>Vanus</b>	18 - 29 aastased	62	31	4	3
	30 - 49 aastased	79	18	2	1
	50 - 64 aastased	92	7	0	1
	65 - 74 aastased	91	8	1	0
<b>Sugu</b>	naised	78	19	2	1
	mehed	80	16	2	2
<b>Haridus</b>	alg-, põhiharidus	77	17	1	5
	keskharidus	80	16	3	1
	kõrgharidus	78	20	1	1
<b>Netosissetulek leibkonnaliikme kohta kuus</b>	kuni 1000 kr	77	17	1	5
	1001- 2000 kr	80	15	4	1
	2001- 3500 kr	82	15	2	1
	üle 3500 kr	72	26	1	1

<b>LONG DRINK KOKTEILID</b>		<b>Ei joo üldse (või väga harva)</b>	<b>Joob 1-3 korda kuus</b>	<b>Joob 1-2 korda nädalas</b>	<b>Joob peaaegu iga päev</b>
<b>Keskmiselt</b>		<b>73</b>	<b>23</b>	<b>3</b>	<b>1</b>
<b>Regioon</b>	Põhja-Eesti	73	22	4	1
	Kesk-Eesti	71	24	5	0
	Kirde-Eesti	76	17	5	2
	Lääne-Eesti	68	30	2	0
	Lõuna-Eesti	73	22	3	2
<b>Elukoht</b>	Tallinn	73	22	3	2
	suured linnad	74	21	3	2
	väikelinnad	72	24	4	0
	maa-asulad	71	23	5	1
<b>Rahvus</b>	eestlased	71	25	3	1
	mitte-eestlased	78	17	3	2
<b>Vanus</b>	18 - 29 aastased	53	39	5	3
	30 - 49 aastased	74	21	4	1
	50 - 64 aastased	83	14	2	1
	65 - 74 aastased	92	7	1	0
<b>Sugu</b>	naised	71	25	3	1
	mehed	76	19	4	1
<b>Haridus</b>	alg-, põhiharidus	72	16	7	5
	keskharidus	72	24	3	1
	kõrgharidus	76	22	2	0
<b>Netosissetulek leibkonnaliikme kohta kuus</b>	kuni 1000 kr	69	24	2	5
	1001- 2000 kr	72	23	4	1
	2001- 3500 kr	76	18	5	1
	üle 3500 kr	68	29	2	1

**Hinnang, milline peaks Eesti riigi alkoholipoliitika olema**

(% vastanutest)

		Võimalikult liberaalne	Väheste piirangutega	Rangete piirangutega	Ei oska öelda
<b>Keskmiselt</b>		<b>4</b>	<b>44</b>	<b>40</b>	<b>12</b>
<b>Regioon</b>	Põhja-Eesti	3	53	37	7
	Kesk-Eesti	5	34	47	14
	Kirde-Eesti	3	43	42	12
	Lääne-Eesti	4	39	39	18
	Lõuna-Eesti	6	38	40	16
<b>Elukoht</b>	Tallinn	4	56	34	6
	suured linnad	6	43	36	15
	väikelinnad	4	43	40	13
	maa-asulad	4	32	49	15
<b>Rahvus</b>	eestlased	4	42	41	13
	mitte-eestlased	6	47	36	11
<b>Vanus</b>	18 - 29 aastased	6	49	30	15
	30 - 49 aastased	3	46	41	10
	50 - 64 aastased	4	40	46	10
	65 - 74 aastased	5	30	46	19
<b>Sugu</b>	naised	4	39	43	14
	mehed	5	49	36	10
<b>Haridus</b>	alg-, põhiharidus	6	30	43	21
	keskharidus	5	42	41	12
	kõrgharidus	2	51	38	9
<b>Netosissetulek leibkonnaliikme kohta kuus</b>	kuni 1000 kr	6	38	41	15
	1001- 2000 kr	5	42	39	14
	2001- 3500 kr	4	42	42	12
	üle 3500 kr	4	49	38	9

## Suhtumine alkoholi müüki müügikohtade lõikes

(% vastanutest)

### Alkoholi müük bensiinijaamades

		Pooldab müüki	Ei poolda müüki	Ei oska öelda
<b>Keskmiselt</b>		<b>17</b>	<b>71</b>	<b>12</b>
<b>Regioon</b>	Põhja-Eesti	23	68	9
	Kesk-Eesti	13	77	10
	Kirde-Eesti	4	88	8
	Lääne-Eesti	18	64	18
	Lõuna-Eesti	18	67	15
<b>Elukoht</b>	Tallinn	23	70	7
	suured linnad	14	73	13
	väikelinnad	18	68	14
	maa-asulad	14	73	13
<b>Rahvus</b>	eestlased	18	70	12
	mitte-eestlased	16	74	10
<b>Vanus</b>	18 - 29 aastased	33	55	12
	30 - 49 aastased	19	68	13
	50 - 64 aastased	6	83	11
	65 - 74 aastased	5	86	9
<b>Sugu</b>	naised	14	76	10
	mehed	22	64	14
<b>Haridus</b>	alg-, põhiharidus	16	66	18
	keskharidus	18	72	10
	kõrgharidus	17	71	12
<b>Netosissetulek leibkonnaliikme kohta kuus</b>	kuni 1000 kr	15	69	16
	1001- 2000 kr	18	71	11
	2001- 3500 kr	14	75	11
	üle 3500 kr	25	64	11



### Alkoholi müük spordivõistlustel

		Pooldab müüki	Ei poolda müüki	Ei oska öelda
<b>Keskmiselt</b>		<b>3</b>	<b>92</b>	<b>5</b>
<b>Regioon</b>	Põhja-Eesti	5	92	3
	Kesk-Eesti	3	90	7
	Kirde-Eesti	2	93	5
	Lääne-Eesti	1	94	5
	Lõuna-Eesti	3	91	6
<b>Elukoht</b>	Tallinn	6	91	3
	suured linnad	3	90	7
	väikelinnad	3	92	5
	maa-asulad	1	95	4
<b>Rahvus</b>	eestlased	3	92	5
	mitte-eestlased	3	94	3
<b>Vanus</b>	18 - 29 aastased	7	86	7
	30 - 49 aastased	3	93	4
	50 - 64 aastased	2	95	3
	65 - 74 aastased	1	95	4
<b>Sugu</b>	naised	2	94	4
	mehed	5	89	6
<b>Haridus</b>	alg-, põhiharidus	4	91	5
	keskharidus	3	92	5
	kõrgharidus	3	93	4
<b>Netosissetulek leibkonnaliikme kohta kuus</b>	kuni 1000 kr	3	90	7
	1001- 2000 kr	1	95	4
	2001- 3500 kr	2	95	3
	üle 3500 kr	7	88	5

### Alkoholi müük töökohtade toitlustuses

		Pooldab müüki	Ei poolda müüki	Ei oska öelda
<b>Keskmiselt</b>		<b>8</b>	<b>81</b>	<b>11</b>
<b>Regioon</b>	Põhja-Eesti	13	77	10
	Kesk-Eesti	4	89	7
	Kirde-Eesti	12	78	10
	Lääne-Eesti	1	87	12
	Lõuna-Eesti	6	80	14
<b>Elukoht</b>	Tallinn	16	74	10
	suured linnad	12	74	14
	väikelinnad	5	87	8
	maa-asulad	1	87	12
<b>Rahvus</b>	eestlased	4	87	9
	mitte-eestlased	20	65	15
<b>Vanus</b>	18 - 29 aastased	12	74	14
	30 - 49 aastased	9	82	9
	50 - 64 aastased	6	82	12
	65 - 74 aastased	5	86	9
<b>Sugu</b>	naised	8	83	9
	mehed	10	77	13
<b>Haridus</b>	alg-, põhiharidus	5	84	11
	keskharidus	7	82	11
	kõrgharidus	13	77	10
<b>Netosissetulek leibkonnaliikme kohta kuus</b>	kuni 1000 kr	7	76	17
	1001- 2000 kr	8	82	10
	2001- 3500 kr	8	82	10
	üle 3500 kr	11	81	8

## Alkoholi müük kontsertidel, kultuuriüritustel

		Pooldab müüki	Ei poolda müüki	Ei oska öelda
<b>Keskmiselt</b>		<b>29</b>	<b>55</b>	<b>16</b>
<b>Regioon</b>	Põhja-Eesti	36	50	14
	Kesk-Eesti	20	65	15
	Kirde-Eesti	23	67	10
	Lääne-Eesti	26	53	21
	Lõuna-Eesti	27	54	19
<b>Elukoht</b>	Tallinn	37	50	13
	suured linnad	31	54	15
	väikelinnad	32	51	17
	maa-asulad	17	63	20
<b>Rahvus</b>	eestlased	29	52	19
	mitte-eestlased	27	65	8
<b>Vanus</b>	18 - 29 aastased	43	41	16
	30 - 49 aastased	33	51	16
	50 - 64 aastased	19	64	17
	65 - 74 aastased	9	76	15
<b>Sugu</b>	naised	27	58	15
	mehed	31	51	18
<b>Haridus</b>	alg-, põhiharidus	20	64	16
	keskharidus	29	55	16
	kõrgharidus	33	51	16
<b>Netosissetulek leibkonnaliikme kohta kuus</b>	kuni 1000 kr	24	54	22
	1001- 2000 kr	21	65	14
	2001- 3500 kr	27	58	15
	üle 3500 kr	43	42	15

## KÜSITLETUD KOGUMI ISELOOMUSTUS

### Regiooni järgi<sup>3</sup>:

Põhja-Eesti	37%
Kesk-Eesti	10%
Kirde-Eesti	12%
Lääne-Eesti	13%
Lõuna-Eesti	28%

### Elukoha järgi:

Tallinn	28%
suured linnad	22%
väikelinnad	21%
maa-asulad	29%

### Rahvuse järgi:

eestlased	74%
mitte-eestlased	26%

### Vanuse järgi:

18 - 29 aastased	24%
30 - 49 aastased	38%
50 - 64 aastased	24%
65 - 74 aastased	14%

### Soo järgi:

naised	58%
mehed	42%

### Hariduse järgi:

alg- ja põhiharidus	13%
keskharidus (k.a keskeriharidus)	57%
kõrgharidus (k.a magister, doktor)	30%

### Netosissetuleku järgi

#### (leibkonnaliikme kohta kuus):

kuni 1000 kr	15%
1001- 2000 kr	22%
2001- 3500 kr	39%
üle 3500 kr	24%

<sup>3</sup> Vabariigi Valitsuse 3. aprilli 2001. aasta määrusega nr 126 kinnitatud Eesti piirkondlike üksuste statistilise klassifikaatori 3. tasemel esitatud maakondade grupid:

Põhja-Eesti: Harju maakond (sh Tallinn)

Kesk-Eesti: Järva, Lääne-Viru ja Rapla maakond

Kirde-Eesti: Ida-Viru maakond

Lääne-Eesti: Hiiu, Lääne, Pärnu ja Saare maakond

Lõuna-Eesti: Jõgeva, Põlva, Tartu, Valga, Viljandi ja Võru maakond