



EESTI KONJUNKTUURIINSTITUUT

ESTONIAN INSTITUTE
OF ECONOMIC RESEARCH

Rävala 6 19080 Tallinn Estonia tel 668 1242 fax 668 1240 e-mail eki@ki.ee

Alkoholi tarbimine ja alkoholipoliitika

(elanike hinnangute alusel)

Tallinn
Jaanuar 2007

Vastutav täitja: Evelin Ahermaa

Eesti Konjunkturiinstituut

Rävala 6 19080 Tallinn

tel 668 1242

e-mail: eki@ki.ee

<http://www.ki.ee>

Copyright © Eesti Konjunkturiinstituut

SISUKORD

Sissejuhatus	3
1. Alkoholi tarbimise harjumused	4
1.1. Elanike hinnang enda alkoholi tarbimisele	4
1.2. Elanike alkoholsete jookide eelistused.....	7
1.3. Alkoholi tarbimisega seotud probleemid	12
2. Hinnang Eesti riigi alkoholipoliitikale	15
2.1. Alkoholi kättesaadavus	15
2.2. Hinnang alkoholipoliitika meetmetele	16
Kokkuvõte	22
Lisad	
Lisa 1. Küsitlustulemuste protsentjaotused.....	23
Lisa 2. Küsitlustulemuste protsentjaotused sotsiaal-demograafiliste gruppide lõikes.....	27
Lisa 2.1. Alkoholsete jookide tarbimise sagedus	27
Lisa 2.2. Hinnang, milline peaks olema Eesti riigi alkoholipoliitika.....	33
Lisa 2.3. Suhtumine alkoholi müüki müügikohtade lõikes.....	34
Lisa 3. Küsitletud kogumi iseloomustus	38

SISSEJUHATUS

Alkoholiga seonduvad teemad on Eestis aktuaalsed, seda nii majanduslikust aspektist (tööstus ja kaubandus, laekuvad maksud) kui sotsiaalsest aspektist (tarbimine ja kahjud). Alkoholiturgu saab riik reguleerida alkoholipoliitika eri meetmete kaudu. Uueks regulatsiooniks alates 1. juulist 2006. aastast on kange alkoholi maksumärgistamise kohustus, mille eesmärgiks on kange alkoholi turu korrastamine, salaalkoholi müügi välistamine seaduslikus müügivõrgus. Eelnevalt oli planeeritud tõsta ka alkoholsete jookide aktsiisimäärasid, kuid eurole ülemineku ootuste tõttu lükati maksutõus edasi 2008. aastani.

EV Põllumajandusministeeriumi tellimisel uuris Eesti Konjunktuuriinstituut (EKI), kuidas on 2006. aastal muutunud elanike hinnangud Eesti alkoholipoliitika kohta ning kuidas hinnatakse alkoholsete jookide tarbimisega seotud küsimusi. Selleks viis EKI 2006. aasta detsembris läbi elanike ulatusliku küsitluse alkoholiga seotud teemade kohta.

Käesoleva töö eesmärgiks on välja selgitada elanike alkoholi tarbimise harjumused ning suhtumine riigi alkoholipoliitikasse ja selle muutmise võimalustesse. Sellest tulenevalt on töö jaotatud kaheks peatükiks. Esimene peatükk kajastab elanike hinnanguid enda ja elanike üldisele alkoholi tarbimisele, tarbimiseelistusi erinevate alkoholsete jookide liikide lõikes ning hinnanguid alkoholi tarbimisest tulenevatele probleemidele. Teine peatükk keskendub riikliku alkoholipoliitika problemaatikale. Analüüsi tulemused kajastavad 2006. aasta olukorda ning muutusi, võrreldes varasemate aastatega. EKI alustas elanike alkoholi tarbimise ja alkoholipoliitika uuringuid 1998. aastal.

Uurimistöö tugineb 968 Eesti elaniku kirjalikule küsitlusele (teostatud 2006. a detsembris). Küsitletud kuuluvad EKI tarbijate paneeli koosseisu ning esindavad läbilõiget Eesti elanikest soo, rahvuse, elukoha, regiooni, vanuse (18-74 eluaastat), hariduse ja netosissetuleku (leibkonnaliikme kohta kuus) järgi. Representatiivsuse tagamiseks on tulemused vanuse järgi kaalutud (üldjaotused on toodud lisas 1). Küsitletud kogumi iseloomustus on esitatud lisas 3.

1. ALKOHOLI TARBIMISE HARJUMUSED

Alkoholi tarbimise harjumustena on käesolevas töös käsitletud elanike alkohoolsete jookide eelistusi, tarbimissagedusi jookide lõikes, alkoholi tarbimise põhjuseid ning ostuotsuse tegemise kriteeriume, kuid ka hinnanguid enda ja elanike üldisele alkoholi tarbimisele. Sellega seonduvalt on vaatluse all ka elanike hinnangud alkoholi tarbimisest tulenevate probleemide ja kahjude kohta. Uurimisobjektideks on veel alkohoolsete jookide valmistamine kodus ning alkoholi ostud välismaalt, mis seostub samuti tarbimise temaatikaga. Tulemuste analüüs on alljärgnevalt esitatud eraldi nii inimeste enda tarbimiskäitumise hinnangute lõikes kui Eesti elanike üldise alkoholi tarbimise kohta antud hinnangute lõikes.

1.1. Elanike hinnang enda alkoholi tarbimisele

Elanike küsitlus võimaldab teada saada inimeste hinnangut oma tarbimise kohta, kas seda peetakse näiteks väheseks, mõõdukaks või ohtraks. Sellise lähenemise korral on tulemuseks vastajate subjektiivne enesehinnang, mida on huvitav võrrelda sellega, mida arvatakse teiste tarbimise kohta (st alkoholi tarbimise kohta Eestis üldiselt). Samas võib kõrvutada enesehinnangut ka erinevate alkohoolsete jookide tarbimissagedusega, mis peegeldab, millist tarbimiskäitumist inimesed seostavad näiteks vähesega või rohke tarbimisega.

Küsitlusel uuriti, kui paljud Eesti täiskasvanud elanikud tarbivad alkoholi ning kas enda hinnangul juuakse alkohoolseid jooke vähe, mõõdukalt või palju. Tulemustest järeldub, et üldse ei joo alkoholi 17% täiskasvanud elanikkonnast ning valdav enamus alkoholi tarbijatest hindab oma tarbimist väheseks. Vaid 2% vastanutest märkis küsitlusel, et joob alkoholi palju. Alkoholi tarbijate osakaal on nooremate elanike seas kõrgem ning vanemate seas madalam (näiteks 18-29 aastaste hulgas tarbib alkoholi 87%, 65-74 aastaste seas aga 66%).

Kui võrrelda toodud tulemusi varasemate küsitlustega, siis on seis üldjoontes sama. Tabelis 1.1 toodud andmetest on näha, et nii 2005. kui 2006. aastal tarbis alkoholi ligikaudu neli täiskasvanut viiest, seejuures hinnati enamasti oma tarbimist väheseks. Pikema perioodi võrdlus näitab samasugust olukorda: 2000. aastal oli alkoholi tarbijaid 84% vastanutest ning peamiselt hinnati enda tarbimist väheseks. Kuna tegemist on inimeste subjektiivse hinnanguga, siis oleks järgnevalt vaja analüüsida alkohoolsete jookide tarbimissagedusi, et teada saada, mida peetakse silmas vähesega või mõõduka tarbimise all. Vastavad võrdlused on toodud tabelis 1.2, seejuures on tarbimissagedused esitatud kolme alkohoolsete jookide grupi osas: viin, vein (sh vahuvein) ning õlu.

Tabel 1.1. Elanike hinnang alkoholi isiklikule tarbimisele (% vastanutest)

	2000		2005	2006
Ei tarbi üldse	16	Ei joo üldse	18	17
Tarbib üsna vähe	54	Joob vähe	50	55
Tarbib keskmisest vähem	15	Joob mõõdukalt	29	26
Tarbib keskmiselt	12	Joob palju	3	2
Tarbib üle keskmise	1			
Ei oska ise hinnata	2			
Kokku	100		100	100

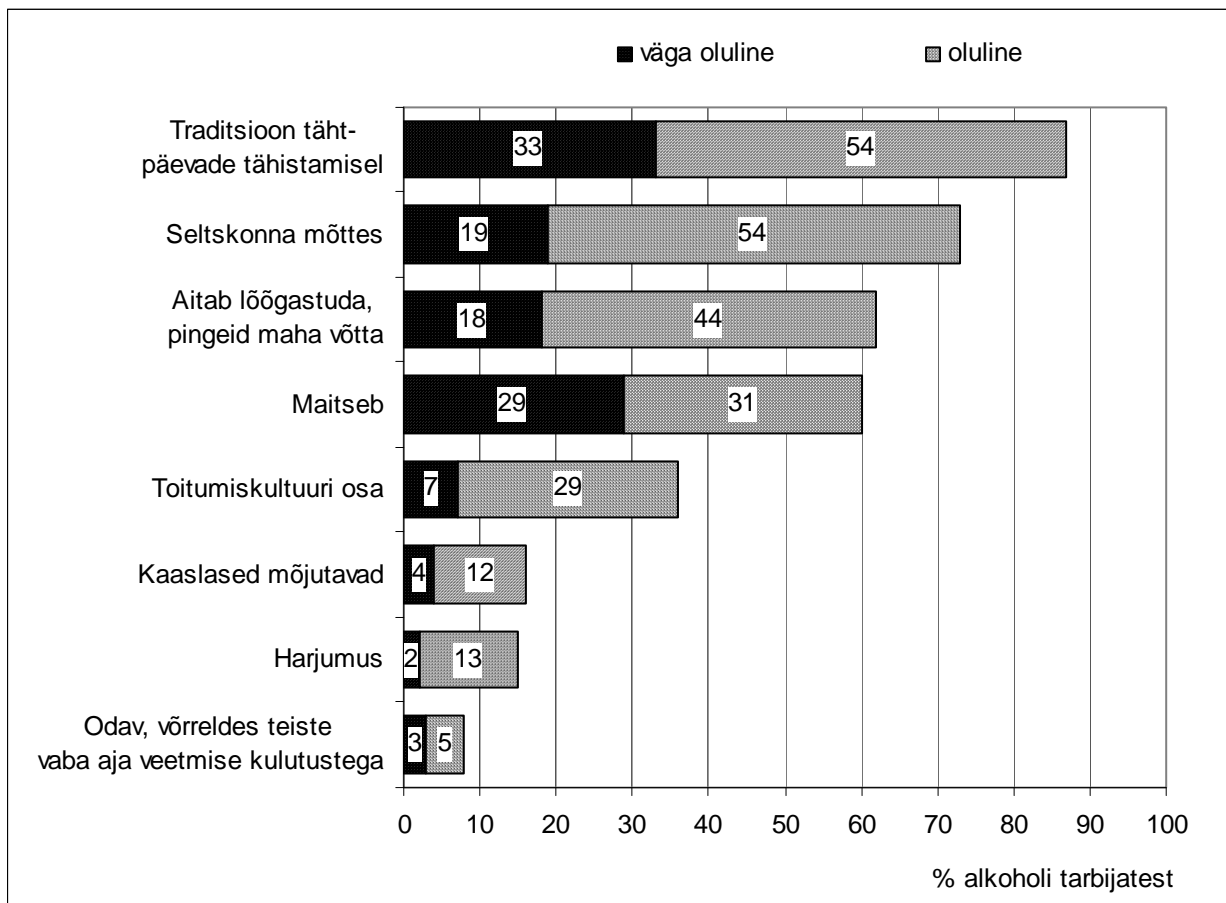
Tabel 1.2. Alkohoolsete jookide tarbimissagedused tarbimise enesehinnangute lõikes

	Ei joo üldse (või väga harva)	Joob 1-3 korda kuus	Joob 1-2 korda nädalas	Joob peaaegu iga päev
<i>% alkoholi tarbijatest, kes joob enda hinnangul alkoholi VÄHE</i>				
Viin	75	24	1	0
Vein, vahuvein	37	58	5	0
Õlu	62	28	9	1
<i>% alkoholi tarbijatest, kes joob enda hinnangul alkoholi MÕÕDUKALT</i>				
Viin	36	52	11	1
Vein, vahuvein	44	41	15	0
Õlu	24	26	34	16

Tabeli 1.2 andmete järgi saab öelda, et enda alkoholi tarbimist hinnatakse väga erinevalt ning mõisted “vähe” ja “mõõdukalt” on suhtelised. Siiski nähtub tulemustest, et enda tarbimist mõõdukaks hindavad inimesed joovad alkohoolseid jooke sagedamini kui oma tarbimist väheseks hindavad elanikud. Ehkki enamus alkoholi tarbijatest peab väheseks või mõõdukaks tarbimiseks alkohoolsete jookide joomist paar korda kuus või harvem, siis osa inimesi hindab väheseks või mõõdukaks tarbimiseks ka näiteks igapäevast alkoholi joomist (eriti õlle puhul). Siit tulenevalt on tarbimise analüüsis otstarbekam tugineda tarbimissageduste näitajatele ning nende alusel sotsiaal-demograafiliste gruppide lõikes järelduste tegemisele (vt alaptk 1.2).

Alkoholi tarbimisel on palju põhjuseid ning küsitlusel paluti elanikel anda erinevate põhjuste kohta hinnang, kui olulised on need personaalselt nende endi jaoks. Joonisel 1.1 esitatud pingereast järeldub, et alkohol on oluliseks osaks tähtpäevade tähistamise traditsioonis: iga kolmanda alkoholi tarbija jaoks on see väga oluline ning iga teise jaoks oluline tarbimise põhjus. Sarnaselt varasematele aastatele (2004-2005) ajendab alkoholi tarbima ka seltskonnaga koos olemise soov ning alkoholi kasutatakse lõõgastumisvahendina. Alkoholi tarbijatest märkis

küsitlusel 60%, et nende tarbimise põhjuseks on see, et alkohol maitseb neile. Pingereas tahupoole jäävate põhjuste kohta saab öelda, et alkoholi tarbimist seostatakse mõnevõrra toitumiskultuuriga, samas ei peeta tarbimist harjumuseks. Kaaslaste mõju enda alkoholi tarbimisele hindasid elanikud ebaoluliseks. Põhjuste pingerea kõige viimasele positsioonile jäänud hinnang näitab, et tarbijad ei pea oma tarbimise põhjuseks ka alkoholi odavust, võrreldes teiste vaba aja veetmise võimalike kulutustega (nimetas 8% alkoholi tarbijatest). Lisaks märkisid elanikud vaba vastusena enim, et joovad alkoholi peale saunas käimist (eelkõige õlut).

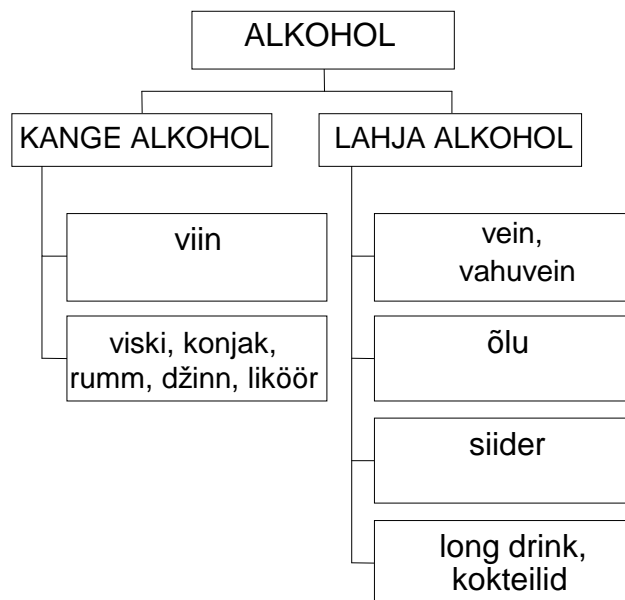


Joonis 1.1. Alkoholi tarbimise põhjused

Sotsiaal-demograafiliste gruppide lõikes saab alkoholi tarbimise põhjustes välja tuua alljärgnevat erinevusi. Alkoholi tarbimine seoses tähtpäevade tähistamise traditsiooniga on kõige olulisem Kirde-Eesti elanike jaoks. Seltskonna mõttes tarbivad alkoholi pigem mehed kui naised. Alkoholi tarbimine lõõgastumiseks ja pingete mahavõtmiseks on levinum tööelise elanikkonna seas. Vanuse järgi saab välja tuua ka järgmise trendi: mida noorem alkoholi tarbija on, seda olulisemaks tarbimise põhjuseks on asjaolu, et alkohol maitseb. Alkoholi kuulumist toitumiskultuuri juurde märkisid mõnevõrra rohkem tallinlased, kõrgharidusega elanikud ning kõrgemasse tulugruppi kuuluvad inimesed.

1.2. Elanike alkoholsete jookide eelistused

Eelnevalt alapeatükis 1.1 kirjeldatud alkoholsete jookide tarbimissagedused olid esitatud väljavõtteliselt, et võrrelda, millele tuginevad alkoholi tarbimise kohta antud enesehinnangud. Küsitlusel uuriti alkoholsete jookide tarbimissagedusi ulatuslikumalt, seejuures olid alkohoolsed joogid jaotatud gruppidesse vastavalt joonisele 1.2. Igal vastajal oli võimalus märkida, kui sageli ta nimetatud jooke kuus tarbib. Sellest tulenevalt saab teha järeldusi elanike eelistuste kohta alkoholsete jookide üksikute gruppide lõikes ning vaadelda ka kange ja lahja alkoholi omavahelisi eelistusmalle. Lisaks joonisel 1.2 näidatud struktuurile uuriti ka kodusel teel alkoholi valmistamist oma pere tarbeks (Eestis on seadusandlikult lubatud kodus valmistada lahjat alkoholi¹).



Joonis 1.2. Alkoholsete jookide struktuur küsitlusel

Sarnaselt varasematele aastatele oli ka 2006. aastal populaarseim kodus valmistatud alkoholne jook koduvein (vt tabel 1.3): 9% vastanutest märkis, et nende peres on tehtud puuviljadest või marjadest veini. Teisele kohale jäi koduõlu ning kolmandale piirituse või viina baasil jookide valmistamine. Puskari kodus valmistamine pole Eestis seadusega lubatud, kuid küsitlusel märkis 1% vastanutest, et nende peres on 2006. aastal tehtud puskarit.

¹ Alkoholi-, tubaka- ja kütuseaktsiisi seaduse kohaselt (§21, l 6) ei käsitata aktsiisikaubana isiklikus majapidamises valmistatud õlut, veini ja kääritatud jooki, kui neid kasutatakse ainult enda tarbeks mittekaubanduslikul eesmärgil.

Tabel 1.3. Alkohoolsete jookide kodus valmistamine (% vastanutest)

	2004	2005	2006
Puuvilja-marjaveini	10	11	9
Koduõlut	4	5	4
Piirituse või viina baasil jooke	-	2	2

Eesti elanikud tarbivad enam lahjasid kui kangeid alkohoolseid jooke, kõige sagedamini juuakse veini (sh vahuveini) ja õlut, teisi lahjasid alkohoolseid jooke (siidrit, *long drinke*, kokteile) tarbib tunduvalt vähem täiskasvanud elanikke. Sarnaselt varasematele aastatele joovad veini tarbijad veini enamasti paar korda kuus, kuid õlut joob küsitluse andmetel 18% alkoholi tarbijatest paar korda nädalas ning 6% iga päev. Kange alkoholi tarbijad joovad viina, viskit, konjakit või muid kangeid alkohoolseid jooke enamasti paar korda kuus.

Sotsiaal-demograafiliste gruppide lõikes on alkoholi tarbimissagedused erinevad, nende põhjal saab järeldusi teha tarbijate erinevate eelistuste kohta. Seega saab iga konkreetse alkohoolse joogi osas esitada talle omase tarbijate sotsiaal-demograafilise profiili. Tabelites 1.4 ja 1.5 on tarbimissagedused kajastatud vanuse ja soo lõikes.

Tabel 1.4. Kangete alkohoolsete jookide tarbimissagedused vanuse ja soo lõikes (% alkoholi tarbijatest)

		Ei joo üldse (või väga harva)	Joob 1-3 korda kuus	Joob 1-2 korda nädalas	Joob peaaegu iga päev
V I I N					
Keskmiselt		61	34	4	1
Vanus	18 - 29 aastased	61	36	3	0
	30 - 49 aastased	62	32	5	1
	50 - 64 aastased	60	35	4	1
	65 - 74 aastased	63	31	4	2
Sugu	naised	76	23	1	0
	mehed	42	48	8	2
V I S K I , K O N J A K , R U M M , D Ž I N N , L I K Ö Ö R					
Keskmiselt		60	38	2	0
Vanus	18 - 29 aastased	57	41	2	0
	30 - 49 aastased	63	35	2	0
	50 - 64 aastased	58	39	3	0
	65 - 74 aastased	59	41	0	0
Sugu	naised	63	36	1	0
	mehed	54	42	4	0

Tabel 1.5. Lahjade alkoholsete jookide tarbimissagedused vanuse ja soo lõikes (% alkoholi tarbijatest)

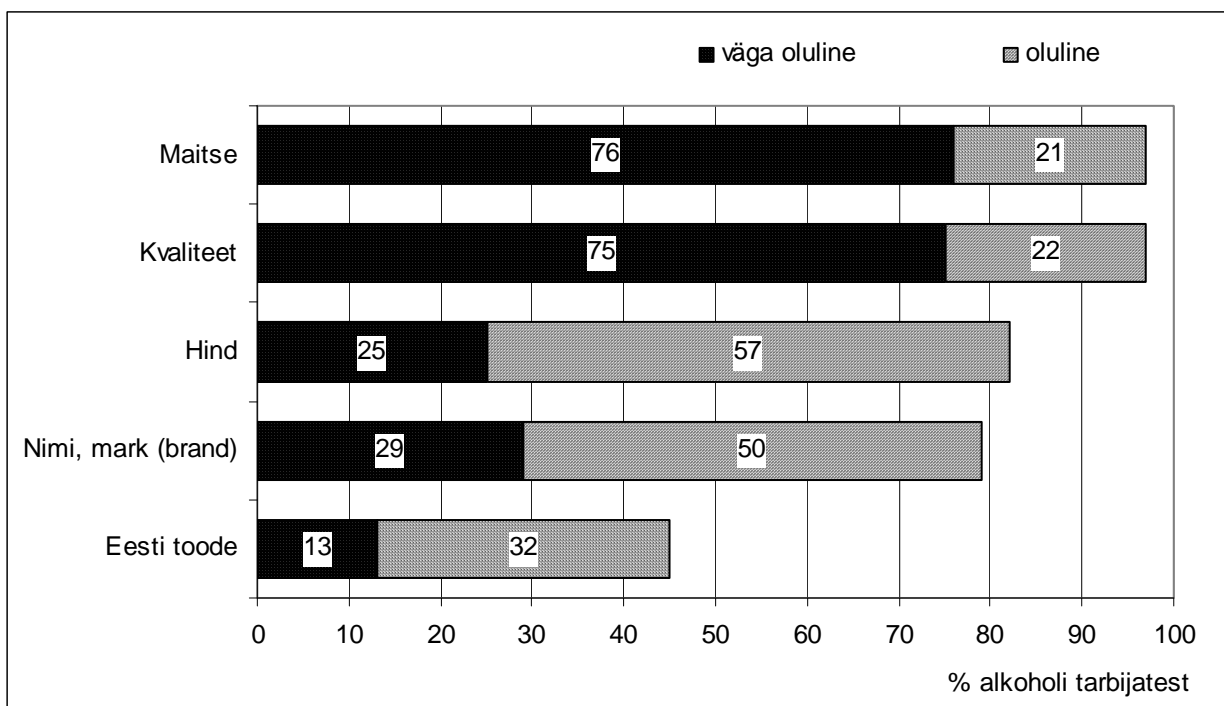
		Ei joo üldse (või väga harva)	Joob 1-3 korda kuus	Joob 1-2 korda nädalas	Joob peaaegu iga päev
VEIN, VAHUBEIN					
Keskmiselt		39	53	8	0
Vanus	18 - 29 aastased	41	53	6	0
	30 - 49 aastased	39	50	11	0
	50 - 64 aastased	40	52	7	1
	65 - 74 aastased	35	60	3	2
Sugu	naised	31	60	9	0
	mehed	54	40	6	0
ÕLU					
Keskmiselt		49	27	18	6
Vanus	18 - 29 aastased	48	26	20	6
	30 - 49 aastased	44	30	18	8
	50 - 64 aastased	53	25	16	6
	65 - 74 aastased	53	27	18	2
Sugu	naised	69	22	8	1
	mehed	23	33	31	13
SIIDER					
Keskmiselt		82	15	2	1
Vanus	18 - 29 aastased	66	29	4	1
	30 - 49 aastased	88	10	1	1
	50 - 64 aastased	89	8	2	1
	65 - 74 aastased	98	2	0	0
Sugu	naised	80	16	3	1
	mehed	86	12	1	1
LONG DRINK, KOKTEILID					
Keskmiselt		77	20	3	0
Vanus	18 - 29 aastased	69	27	4	0
	30 - 49 aastased	78	20	2	0
	50 - 64 aastased	82	15	3	0
	65 - 74 aastased	91	7	2	0
Sugu	naised	70	27	3	0
	mehed	87	10	3	0

Alkohoolsete jookide gruppide lõikes saab märkida järgnevat (täiendavalt vt lisa 2.1):

- VIINA tarbivad keskmisest sagedamini mehed ning piirkondlikult Kirde-Eestis elanikud, hariduse järgi on tarbijaid enim alg- ja põhiharidusega inimeste hulgas.
- VISKI, KONJAK, RUMM, DŽINN ja LIKÖÖR on samuti meeste seas populaarsemad ning elukoha järgi joovad neid keskmisest enam linnainimesed; kõige vähem on antud jookide tarbijaid elanike hulgas, kelle netosissetulek leibkonnaliikme kohta on väiksem kui 2000 krooni kuus.
- VEINI (sh vahuveini) tarbijateks on rohkem naised, tallinlased ning kõrgema sissetulekuga inimesed, samuti on vein populaarsem kõrgema haridustasemega inimeste seas. Kõige vähem tarbivad veini elanikud, kelle netosissetulek leibkonnaliikme kohta jääb alla 2000 krooni kuus.
- ÕLLE kohta järeldub, et seda eelistavad juua mehed (13% alkoholi tarbivatest meestest joob õlut iga päev), samuti on õlu eelistatum kõrgema kui madalama sissetulekuga alkoholi tarbijate seas.
- SIIDRIT tarbivad eelkõige nooremad elanikud.
- LONG DRINKE ning KOKTEILE eelistavad samuti tarbida nooremad elanikud ning naiste seas on antud jookide grupp populaarsem kui meeste hulgas.

Kuna üldjoontes on sarnased tarbijaprofiilid esinenud ka varasematel aastatel, siis saab öelda, et välja on kujunenud alkoholi tarbijate eelistusmallid. Viina ning teiste kangete alkohoolsete jookide, samuti veini ja õlle tarbijate osakaal on 2005. aastaga võrreldes jäänud samaks, väike tarbimissageduse langus (4%-punkti) oli aga siidri, *long drinkide* ja kokteilide tarbijate osakaalus.

Küsitlusel uuriti elanikelt ka seda, milliste kriteeriumite alusel nad alkohoolsete jookide ostuotsuseid teevad, kuivõrd määravaks on nende jaoks hind, joogi mark (*brand*), maitse, kvaliteet või see, et tegemist oleks Eesti tootega. Antud küsimus oli uuringusse lülitatud esmakordselt. Joonisel 1.3 on ostuotsuse kriteeriumid järjestatud olulisuse alusel ning tulemustest järeldub, et alkohoolset jooki ostes on elanike jaoks väga olulised selle maitse ja kvaliteet (mõlemat nimetasid keskmisest enam nooremad elanikud), mõnevõrra vähem olulised on toote hind ning mark (*brand*). Ootuspäraselt on hind väga tähtis ostuotsuse kriteerium väiksema sissetulekuga elanikele, kuid ka toote marki tõid enim välja madalamasse tulugruppi kuuluvad tarbijad. Seda, et tegemist oleks Eesti tootega, pidas väga oluliseks vaid 13% alkoholi tarbijatest. Samas hindasid toote kodumaist päritolu keskmisest olulisemaks väiksema sissetulekuga elanikud, tõenäoliselt on antud tulemust mõjutanud asjaolu, et kodumaine toodang on üldjoontes odavam kui importalkohol.



Joonis 1.3. Alkohoolse joogi ostuotsuse tegemise kriteeriumid

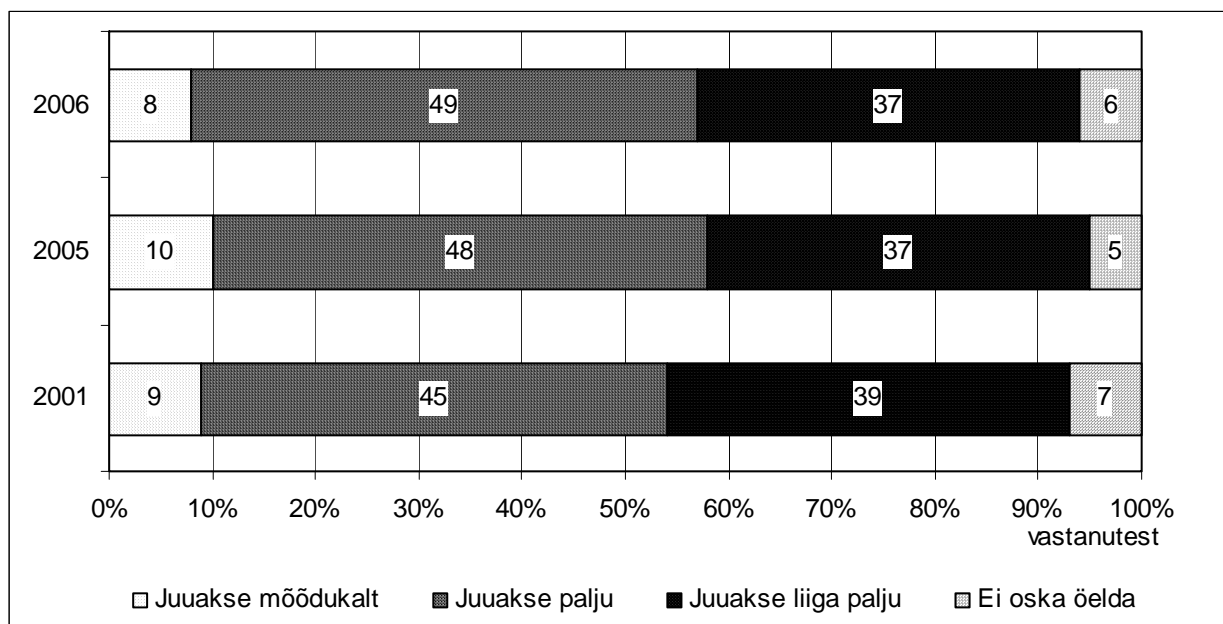
Küsitlusel uuriti elanike käest ka nende välismaaga seotud alkohoolsete jookide ostude kohta. Alkoholi tarbijatel paluti vastata, kas nad on 2006. aasta jooksul Eestisse kaasa toomiseks ise alkoholi välismaalt ostnud või palunud kellelgi teisel seda endale tuua. Tabelist 1.6 on näha, et jookide lõikes on varieeruvused väikesed, ligikaudu iga 7.-8. alkoholi tarbija on 2006. aastal ostnud endale ise välismaalt alkohoolseid jooke või palunud neid tuua. Kui võrrelda tulemusi sotsiaal-demograafiliste gruppide lõikes, siis kange alkoholi puhul eristub teistest piirkondadest Kirde-Eesti, mille elanikud on teinud keskmisest enam välismaaga seotud oste (näiteks viina ostis ise kaasa 16% ning palus teistel tuua 20% alkoholi tarbijatest).

Tabel 1.6. Elanike välismaaga seotud alkoholi ostud (% alkoholi tarbijatest)

	Ostis ise välismaalt kaasa	Palus endale välismaalt tuua
Viin	7	5
Viski, konjak, rumm, džinn, liköör	10	5
Vein, vahuvein	12	3
Õlu	11	2

1.3. Alkoholi tarbimisega seotud probleemid

Elanike arvates juuakse Eestis alkoholi palju ning sellega kaasnevad mitmed probleemid ning kahjud. Kui elanike hinnangutest enda tarbimisele nähtus, et enda alkoholi tarbimist peetakse väheseks või mõõdukaks, siis üldist tarbimist Eestis hinnatakse tunduvalt kriitilisemalt. Joonisel 1.4 toodud hinnangute võrdlusest nähtub, et 2006. aastal ei erinenud elanike arvamused eriti ei 2005. aasta ega ka 2001. aasta arvamustest. Elanike hinnangul juuakse Eestis jätkuvalt alkoholi palju (märkis iga teine vastanu) või isegi liiga palju (märkis 37% vastanutest), vaid kümnendiku vastanute arvates on tegemist mõõduka alkoholi tarbimisega. Seda, et Eestis tarbitakse alkoholi vähe, pole öeldud ühelgi küsitlusel. Sarnaselt varasematele küsitlustele hindasid olukorda kõige kriitilisemalt maainimesed.

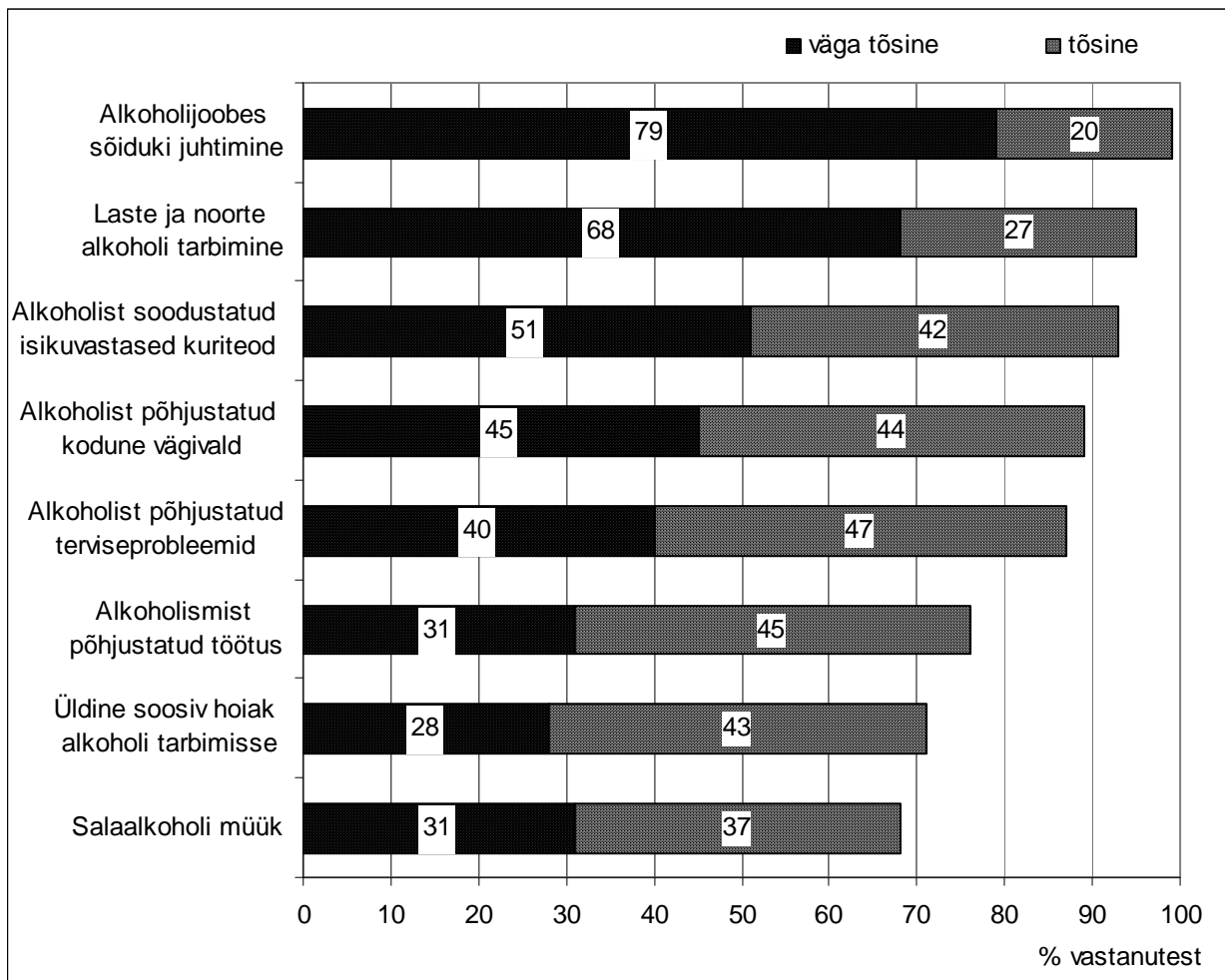


Joonis 1.4. Hinnang elanike alkoholi tarbimisele

Järgnevalt on analüüsitud, millised alkoholi tarbimisest (sh liigtarbimisest) tulenevad probleemid ja kahjud on elanike hinnangul Eestis kõige tõsisemad. Seejuures on käsitletud nii konkreetselt alkoholi tarbijaga seotud teemasid kui üldisemaid probleeme, mis mõjutavad peale tarbija isiku ka tema lähedasi ning ühiskonda.

Alkoholi tarbimisega kaasnevate probleemide ja kahjude olulisuse pingerida on esitatud joonisel 1.5. Kõige probleemsemaks alkoholiga seotud valdkonnaks üle Eesti on elanike hinnangul alkoholijoobes sõiduki juhtimine: 79% vastanutest märkis, et tegemist on väga tõsise probleemiga. Sellele järgnes ühtne arvamus, et väga tõsiseks probleemiks on muutunud ka laste ja noorte alkoholi tarbimine. Samuti märgiti oluliste kahjudena ära isikuvastased kuriteod, mis on soodustatud alkoholi tarbimisest, alkoholist põhjustatud kodune vägivald ja liigtarbimisest

tulenevad terviseprobleemid. Kolmandiku vastanute hinnangul on Eestis väga tõsisteks probleemideks veel alkoholismist põhjustatud töötus ning salaalkoholi müük. Regionaalselt märkisid viimast varasematele aastatele sarnaselt kõige rohkem Kirde-Eesti elanikud. Elanike hinnangul on alkoholist tulenevate probleemide tekkele kaasa aidanud ühiskonna üldine soosiv hoiak alkoholi tarbimisse, eelkõige rõhutasid seda kõrgharidusega inimesed.



Joonis 1.5. Alkoholist tulenevate probleemide tõsidus Eestis

Võrreldes varasemate küsitlustega (vt tabel 1.7), ei ole 2006. aastal elanike hinnangute pingerida oluliselt muutunud, alkoholist tulenevate probleemide ja kahjude esikolmik on püsinud aastaid sama. Perioodil 2004-2006 nimetati peamiste probleemidena alkoholijoobes sõiduki juhtimist, laste ja noorte alkoholi tarbimist ning alkoholist soodustatud isikuvastaseid kuritegusid.

Tabel 1.7. Alkoholist tulenevate probleemide tõsidus Eestis (% vastanutest)

	2004		2005		2006	
	väga tõsine	tõsine	väga tõsine	tõsine	väga tõsine	tõsine
Alkoholijoobes sõiduki juhtimine	80	18	73	23	79	20
Laste ja noorte alkoholi tarbimine	-	-	70	26	68	27
Isikuvastased kuriteod	64	31	50	41	51	42
Kodune vägivald	61	32	43	43	45	44
Terviseprobleemid	57	37	41	49	40	47
Alkoholismist põhjustatud töötus	43	41	36	46	31	45
Üldine soosiv hoiak alkoholi tarbimisse	-	-	-	-	28	43
Salaalkoholi müük	43	32	34	37	31	37

Lisaks üldistele hinnangutele märkisid elanikud küsitlusel, kas neil endil on 2006. aastal olnud isiklike negatiivseid kogemusi purjus inimestega, kas siis personaalse tülitamise näol või mõnel muul häirival moel.

Küsitlustulemused olid alljärgnevad (% vastanutest, märgitud mitu vastust):

Mind on purjus isikud füüsiliselt rünnanud	6
Mind on seganud purjus isikute tekitatud lärm	59
Mind on häirinud purjus isikute juuresolek	61
Muu	2

Tulemustest järeldub, et suurel osal elanikel on 2006. aasta jooksul alkoholijoobes isikutega probleeme esinenud ning seda peamiselt nn kõrvalseisjana, kui neid on seganud tekitatud lärm või purjus inimeste juuresolek, kuid esines ka konflikte, kus purjus isikud olid füüsiliselt rünnanud (2005. a märkis 4% vastanutest). Peamiselt on probleeme esinenud avalikes kohtades: 42%-l vastanutel tänaval või pargis, 38%-l ühistranspordis ning 20%-l pubis, kohvikus või ööklubis. Samas oli 18% elanikke häiritud nende enda kodus, seda peamiselt purjus naabrite poolt. Lisaks nimetatud kohtadele esines 9%-l vastanutel purjus isikutega probleeme ka töökohas ning vaba vastusena märgiti enim kaupluseid ning nende lähiümbrust.

2. HINNANG EESTI RIIGI ALKOHOLIPOLIITIKALE

Alkoholipoliitika on mõiste, mis koondab enda alla erinevaid valdkondi nagu näiteks maksustamine, tootmise reguleerimine, müüginõuded, ühiskondlik kontroll jne. Seejuures saab riik kujundada alkoholipoliitikat nii rangete piirangutega kui liberaalsete meetmetega. Alkoholipoliitika eri meetmete kaudu püütakse mõjutada alkoholi pakkumist, kättesaadavust ning nõudlust ja elanike tarbimisharjumusi.

Käesoleva peatüki raames käsitletakse elanike hinnanguid alkoholi kättesaadavusele ning selle piiramisele läbi müügiaja reguleerimise ja müügikohtadele seatavate kitsenduste, eraldi on kajastatud ka alkoholi reklaami temaatikat. Lisaks alkoholipoliitika eri meetmete rakendamise analüüsile on esitatud ka elanike koondhinnang Eesti riigi alkoholipoliitika kohta.

2.1. Alkoholi kättesaadavus

Alkoholi kättesaadavus on üheks tarbimist mõjutavaks teguriks ning küsitlusel uuriti, kui kaua kuluks elanikel aega, kui nad sooviks oma elukohale lähimast alkoholi müügikohast osta alkoholiseid jooke. Tabelis 2.1 on toodud tulemused, seejuures on eraldi arvestatud kange ja lahja alkoholiga. Tulemustest selgub, et kange ja lahja alkoholi müügikohtade kaugus elanike elukohast on üldjoontes sama ning sõltumata sellest, kas soovitakse osta näiteks viina või siis õlut, ostu saab sooritada väga ruttu. Oma elumajast või naabermajast saab soovi korral osta kanget alkoholi 22% ning lahjat alkoholi 23% vastanutest, ülejäänutel kulub lähimasse müügikohta jõudmiseks enamasti kuni 10 minutit ning vaid 4% vastanutest märkis küsitlusel, et neil kuluks aega üle poole tunni. Sarnased küsitlustulemused olid ka 2005. aastal. Seega on alkohol Eestis väga kergesti kättesaadav, kuna alkoholi jaemüügikohti on väga palju.

Kui võrrelda alkoholi kättesaadavust elanike elukoha lõikes ja regiooniti, siis järeldub, et Tallinnas ja teistes suurtes linnades saab iga kolmas elanik osta nii kanget kui lahjat alkoholi oma elumajas või naabermajas asuvast müügikohast. Maa-asulates ei ole alkoholi jaemüügivõrk nii tihe kui linnades, kuid ka 2/3 maainimestest ei pea ostusoovi korral kulutama lähimasse alkoholi müügikohta jõudmiseks üle 10 minuti. Regioonidest eristub Kirde-Eesti, kus alkohol on kõige kergemini kättesaadav, arvestades lähimasse müügikohta jõudmiseks kuluvat aega.

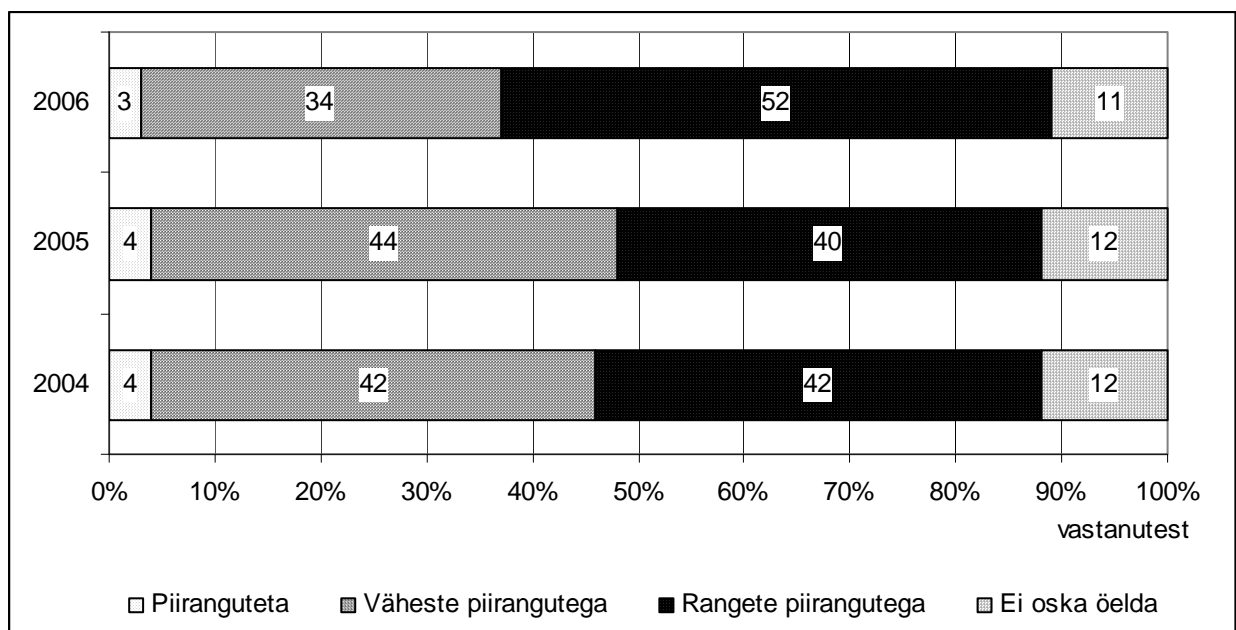
Tabel 2.1. Alkoholi lähima müügikoha kaugus elukohast (% vastanutest)

		Elumajas või naaberajas	Aega kulub kuni 10 min	Aega kulub kuni 30 min	Aega kulub üle 30 min
KANGE ALKOHOLI MÜÜGIKOHT					
Keskmiselt		22	64	10	4
Regioon	Põhja-Eesti	24	65	9	2
	Kesk-Eesti	10	61	18	11
	Kirde-Eesti	35	59	5	1
	Lääne-Eesti	12	72	10	6
	Lõuna-Eesti	22	62	11	5
Elukoht	Tallinn	33	59	8	0
	suured linnad	31	63	6	0
	väikelinnad	19	70	9	2
	maa-asulad	10	64	16	10
LAHJA ALKOHOLI MÜÜGIKOHT					
Keskmiselt		23	64	9	4
Regioon	Põhja-Eesti	26	63	9	2
	Kesk-Eesti	12	59	18	11
	Kirde-Eesti	34	61	4	1
	Lääne-Eesti	13	73	8	6
	Lõuna-Eesti	21	64	10	5
Elukoht	Tallinn	35	59	6	0
	suured linnad	31	64	5	0
	väikelinnad	19	72	7	2
	maa-asulad	10	65	15	10

2.2. Hinnang alkoholipoliitika meetmetele

Küsitlusel uuriti nii elanike suhtumist alkoholipoliitikasse üldiselt kui selle muutmise eri võimalustesse. Riigi praeguse alkoholipoliitika kohta arvas 57% vastanutest, et see toetab alkoholi tootmist, müümist ja tarbimist ning vaid 12% vastanute hinnangul on sel pärssiv toime. Alkoholipoliitika toetavat mõju tõid esile eelkõige kõrgharidusega inimesed ning vanemad elanikud, nooremad inimesed arvasid seevastu, et alkoholipoliitika mõju on tootmist, müüki ja tarbimist piirav.

Elanikel paluti ka hinnata, milline alkoholipoliitika on nende arvates Eestile sobivaim, st kas Eestis peaks rakendama liberaalset või ranget alkoholipoliitikat. Antud hinnangutele tuginedes saab öelda, et elanike arvates tuleb Eestis rakendada piirangutega alkoholipoliitikat, kuid kui 2004. ja 2005. aastal jagunesid väheste ning rangete piirangute pooldajad enam-vähem võrdselt, siis 2006. aastal on arvamused muutunud kriitilisemaks ning rangete piirangute pooldajate osakaal on kasvanud (vt joonis 2.1). Sarnaselt varasematele aastatele on vanemad elanikud rangemate piirangute poolt ning nooremad inimesed liberaalsema hoiakuga. Täiendavalt on tulemused sotsiaal-demograafiliste tunnuste lõikes esitatud lisas 2.2.

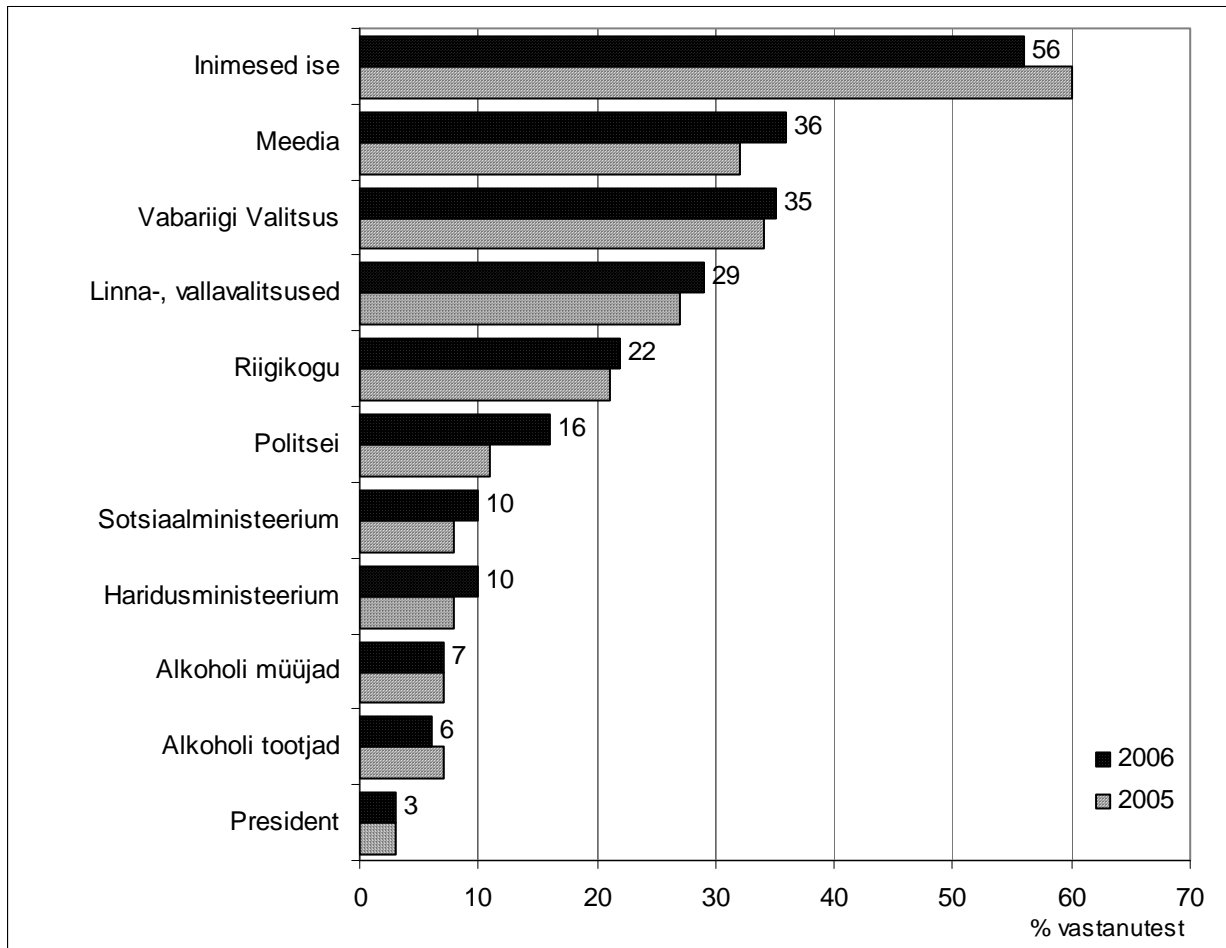


Joonis 2.1. Hinnang, milline peaks Eesti riigi alkoholipoliitika olema

Elanike hinnangul tarbitakse Eestis alkoholi liiga palju ning küsitlus näitas, et inimeste arvates pole Vabariigi Valitsuse ning Riigikogu seni tehtud otsused piisavad vähendamaks alkoholi tarbimist. Vaid 8% vastanute arvates on siiani vastu võetud otsustest tarbimise vähendamisel piisaval määral kasu ning 67% vastanute hinnangul see nii ei ole ning tarvitusele tuleks võtta täiendavaid meetmeid. Vajadust lisaabinõude järele märkisid eelkõige kõrgharidusega elanikud ning vanemad inimesed.

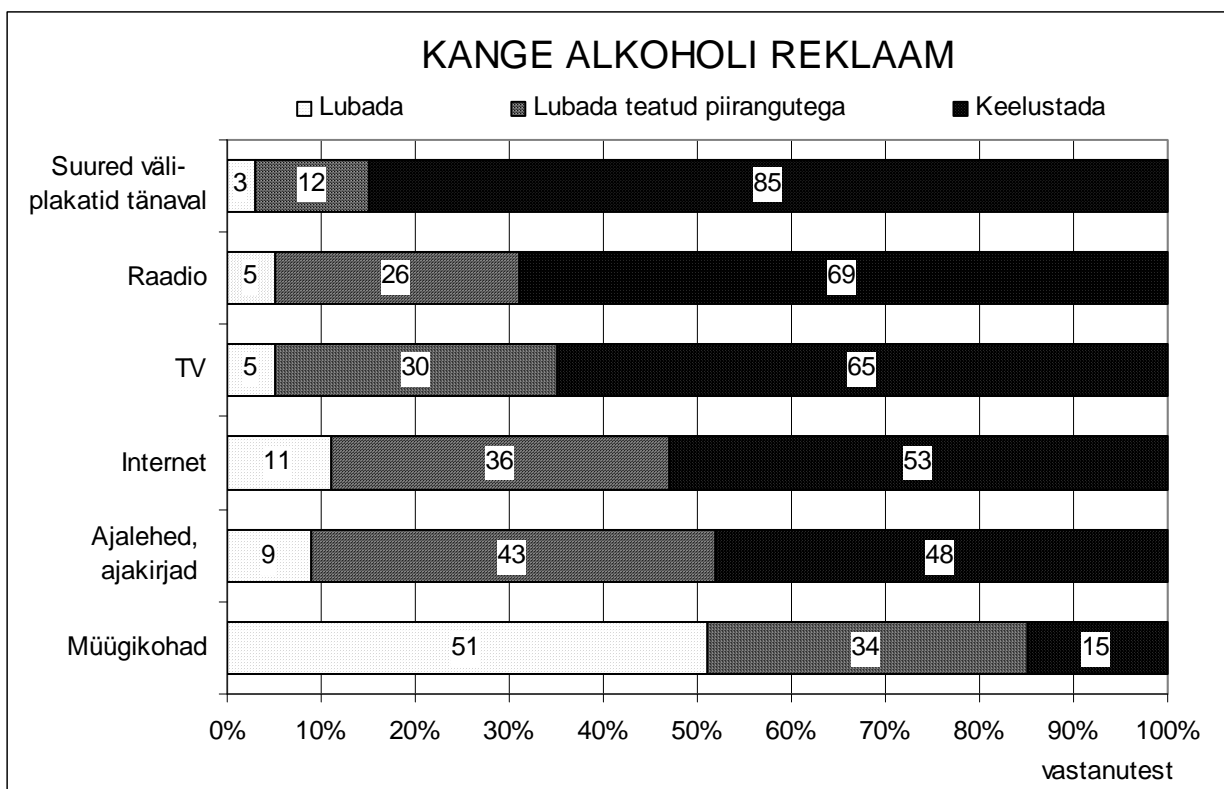
Kui Eesti elanike alkoholi tarbimist püüda vähendada, siis kes peaks püüdma leida lahendust ning astuma vastavaid samme? Üldise arvamuse välja selgitamiseks oli küsitlusel toodud loetelu võimalikest institutsioonidest ja isikutest, kelledest vastajal paluti välja valida kaks kõige olulisemat, samuti oli veel võimalus lisaks märkida vastaja arvates olulisi asutusi või isikuid. Seda, et mitte keegi ei peaks tarbimise vähendamiseks midagi ette võtma, ei arvatud. Küsitlustulemuste pingereast (vt joonis 2.2) järeldeb, et eelkõige peaks oma tarbimise vähendamisele tähelepanu pöörama inimesed ise, st alkoholi tarbijad. Kolmandiku vastanute

hinnangul on oluline roll ka meedial läbi info vahendamise (enim märkisid kõrgharidusega inimesed) ning tarbimise vähendamise suunitlusega otsuseid oodatakse Vabariigi Valitsuselt (enim märkisid pensionärid). Pingereas järgnesid kohalikud omavalitsused, parlament ning politsei, ülejäänud institutsioonid hinnati vähem olulisteks.

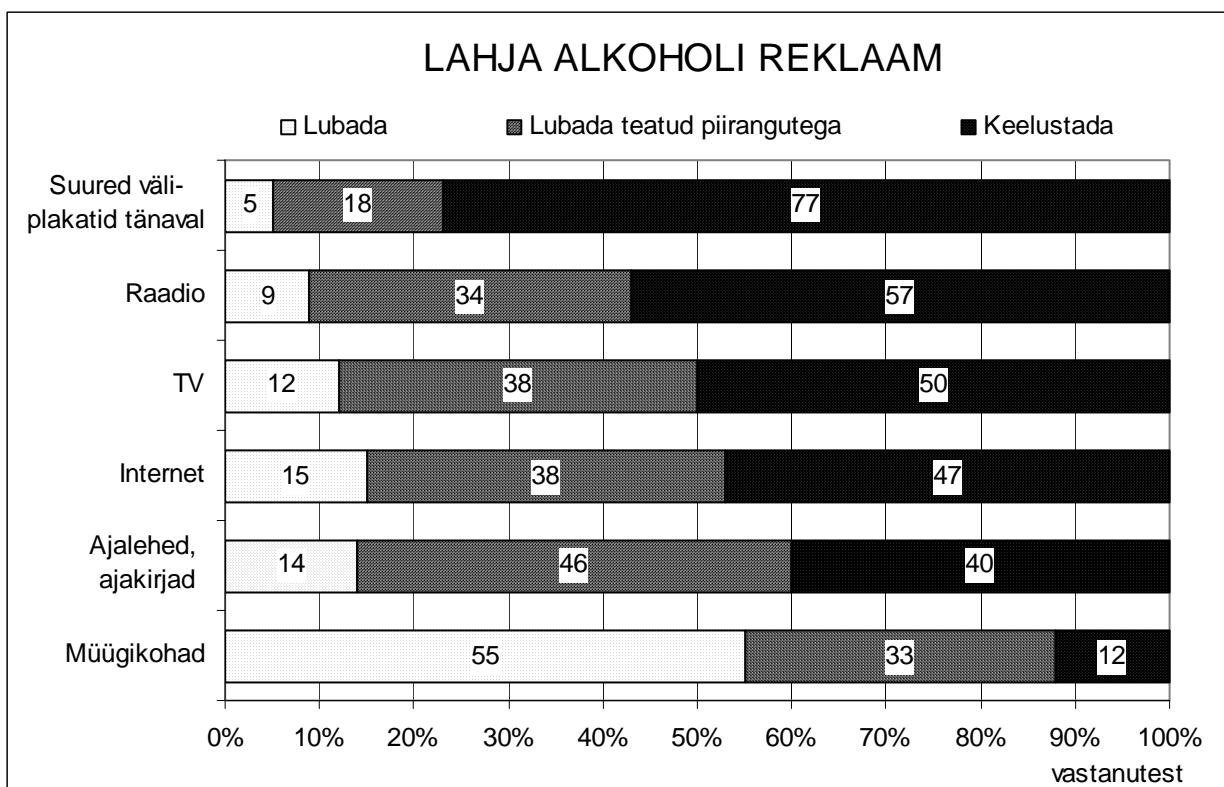


Joonis 2.2. Hinnang, kes peaks astuma samme elanike alkoholi tarbimise vähendamiseks

Üheks alkoholipoliitika meetmeks on reklaami reguleerimine. Küsitlusel uuriti elanikelt eraldi kange ja lahja alkoholi kohta, milliseid reklaamikanaleid nad pooldavad, millistele seaks piiranguid ning millistes kanalites tuleks alkoholsete jookide reklaam keelustada. Joonistel 2.3 ja 2.4 esitatud tulemustest nähtub, et kõige kriitilisemad ollakse nii kange kui lahja alkoholi puhul tänavatel asuvate suurte väliplakatite suhtes, elanike hinnangul tuleks neil reklaampindadel alkoholi reklaam keelustada. Raadio ja televisiooni kasutamine alkoholi reklaamimisel on elanike hinnangul samuti taunitav ning pooldatakse reklaami keelustamist. Mõnevõrra liberaalsemad ollakse Internetis ja trükiajakirjanduses tehtava reklaami suhtes, samas arvasid siiski pooled vastanud, et kange alkoholi reklaam neis kanalites tuleks keelustada ning iga 2.-3. vastanu arvas sama ka lahja alkoholi kohta. Kõige sobivamaks alkoholi reklaamikanaliks pidasid inimesed alkoholi müügikohti (sh degusteerimisi), iga teise vastanu hinnangul võiks alkoholi müügikohtades olla reklaam lubatud ilma piiranguteta.



Joonis 2.3. Elanike ettepanekud kange alkoholi reklaamikanalite kohta



Joonis 2.4. Elanike ettepanekud lahja alkoholi reklaamikanalite kohta

Kui võrrelda omavahel kange ja lahja alkoholi reklaamikanalite kohta antud hinnanguid, siis järeldub, et kange alkoholi reklaamimise suhtes on elanikud mõnevõrra kriitilisemad. Sotsiaal-demograafiliste tunnuste lõikes saab öelda, et noorem elanikkond on kõigi reklaamikanalite suhtes liberaalsemal seisukohal kui vanemad inimesed. Kõrgharidusega inimesed on kõige rohkem vastu alkoholi reklaamimisele suurtel väliplakatil, raadios ja televisioonis, madalama haridusega elanikud aga Internetis ja müügikohtades tehtavale reklaamile. Võrreldes 2004. aasta küsitlustulemustega, on kange alkoholi reklaami puhul läinud hinnangud mõnevõrra liberaalsemaks trükiajakirjanduses ja müügikohtades tehtava reklaami suhtes. Lahja alkoholi puhul on aga hinnangud muutunud karmimaks, rohkem inimesi pooldab lahja alkoholi reklaami keelustamist tänavapildis ning raadios ja televisioonis, erandiks on vaid müügikohad, kus reklaami tegemist on hakatud rohkem pooldama.

Järgmiste alkoholipoliitika meetmetena on analüüsitud alkoholi müügikohtade kitsendusi, st milliseid täiendavaid piiranguid seaks elanikud müügikohtadele. Tabelis 2.2 toodud tulemused näitavad, et elanike arvates ei peaks alkohoolseid jooke müüma eelkõige spordivõistlustel ning töökohtade toitlustuses, kuid negatiivselt suhtutakse ka alkoholi müüki bensiinjaamades. Mõnevõrra vähem taunitakse alkoholi müüki kontsertidel ja muudel kultuuriüritustel: iga teise vastanu arvates ei tohiks seal alkoholi müüa, samas iga kolmanda vastanu hinnangul võiks see olla lubatud. Samasugune pingerida kujunes välja ka 2005. aasta küsitlusel, kuid siis olid hinnangud mõnevõrra kriitilisemad. Sarnaselt teistele alkoholipoliitikaalastele küsimustele, olid ka siinkohal oma hinnangutes kõige soosivama suhtumisega nooremad elanikud. Tulemuste detailne sotsiaal-demograafiline jaotus müügikohtade lõikes on esitatud lisas 2.3.

Tabel 2.2. Suhtumine alkoholi müüki müügikohtade lõikes (% vastanutest)

	2005			2006		
	Pooldab müüki	Ei poolda müüki	Ei oska öelda	Pooldab müüki	Ei poolda müüki	Ei oska öelda
Spordivõistlustel	3	92	5	4	88	8
Töökohtade toitlustuses	8	81	11	9	81	10
Bensiinjaamades	17	71	12	23	61	16
Kontsertidel, kultuuriüritustel	29	55	16	34	49	17

Alkoholi müügipiirangute kõrval on Eestis arutletud ka tarbimist puudutavate kitsenduste üle, näiteks kas avalikus kohas nagu tänav või park võiks lubada alkoholi juua. Küsitlusel paluti elanikel avaldada oma arvamus, kas nad pooldavad alkoholi joomise lubamist avalikus kohas nagu tänav või park?

Tulemused olid alljärgnevad (% vastanutest):

Jah, kindlasti lubada	1
Pigem võiks lubada	11
Pigem mitte lubada	31
Kindlasti mitte lubada	53
Ei oska öelda	4

Nagu tulemustest nähtub, alkoholi tarbimise keelustamist tänaval pooldas iga teine vastanu ning iga kolmanda hinnangul võiks selle küll keelustada, aga nad jätaksid ruumi ka kompromissidele. Alkoholi joomist tänaval pooldas täielikult vaid 1% vastanutest ning 11% arvates võiks seda pigem lubada kui keelata. Ka siinkohal olid just nooremad inimesed rohkem lubamise poolt ning vanemad elanikud keelu poolt.

Alkoholiseaduse §42 sätestab, et kohaliku omavalitsuse volikogu võib oma haldusterritooriumil kehtestada alkohoolse joogi jaemüügil sortimenti, müügikohta ja müügivormi puudutavaid kitsendusi ning piirata kauplemise aega. Antud õigusi on kasutanud mitmed kohalikud omavalitsused, kõige levinum meede on alkoholi või ainult kangete alkohoolsete jookide öise jaemüügi keelustamine. Küsitlusel uuriti, kas elanikud peavad vajalikuks alkoholi öise müügi keelustamist parlamendi poolt kogu riigis. Öist müüki ei pooldanud 58% vastanutest ning pidas taolist üleüldist keeldu vajalikuks, keelu vastu oli 25% vastanutest, ülejäänud ei osanud oma arvamust öelda. Regionaalselt olid öise müügikeelu poolt kõige rohkem Kesk-Eesti inimesed (märkis 68% vastanutest), kõige keerulisemaks osutus antud küsimus aga Lõuna-Eesti elanikele, kelledest iga neljas ei osanud oma arvamust öelda. Kuna ka 2005. aastal oli öise müügikeelu pooldajaid 63% vastanutest ning perioodil 2000-2004 arvas *ca* 2/3 vastanutest, et alkoholi ei peaks müüdama kauplustes 24 tundi ööpäevas, siis siit järeldub, et taoline müügiaja piirang on Eestis vajalik ja oodatud.

Kokkuvõtvalt saab öelda, et elanikud soosiks käesolevast rangema alkoholipoliitika teostamist, toetatakse alkoholi müügiaja reguleerimist, müügikohtade täiendavaid piiranguid ning lisakitsendusi alkoholi reklaamile.

KOKKUVÕTE

Eestis tarbib alkoholi ligikaudu neli täiskasvanut viiest ning kõige sagedamini tarbitavateks jookideks on vein (sh vahuvein) ning õlu. Alkoholi tarbijate endi hinnangul joovad nad alkoholi eelkõige seetõttu, et tegemist on traditsiooniga tähtpäevade tähistamisel, kuid tarbitakse ka seltskonna mõttes, lõõgastumiseks ning seepärast, et alkohol maitseb.

Kui enda alkoholi tarbimist hindavad inimesed üldjuhul väheseks, siis teiste tarbimist hinnatakse oluliselt kriitilisemalt. Nii selgus küsitlusest, et elanike arvates juuakse Eestis alkoholi palju ning kohati liiga palju, mistõttu peetakse vajalikuks alkoholi tarbimise üldist vähendamist. Kõige teravama alkoholi tarbimisega seotud probleemina nimetati joobeseisundis sõiduki juhtimist, kuid väga kriitiliseks hinnati ka olukorda laste ja noorte alkoholi tarbimise osas.

Alkohol on Eestis väga kättesaadav ning 57% vastanute hinnangul toetab riigi praegune alkoholipoliitika alkoholi liberaalset müümist ning tarbimist. Kergest kättesaadavusest annab tunnistust asjaolu, et alkoholi ostusoovi korral saab iga 4.-5. elanik seda osta kas oma elukohaga samas hoones või mõnes naaberhoones asuvast müügikohast, ülejäänutel kuluks kodust lähima alkoholi müügikohani jõudmiseks valdavalt alla 10 minuti.

Võrreldes 2005. aastaga, on suurenenud elanike poolehoid karmimale alkoholipoliitikale. Iga teise vastanu arvates peaks Eesti riigi alkoholipoliitika olema rangete piirangutega. Näiteks 58% vastanute arvates oleks vaja keelustada alkoholi õine jaemüük üle Eesti, praegu on seda meetet rakendanud kohalikud omavalitsused vastavalt oma äranägemisele. Alkoholi müügikohtade osas seaks elanikud piiranguid eelkõige üritustele (näiteks ei pooldanud 88% vastanutest alkoholsete jookide müümist spordivõistlustel) ning töökohtade toitlustusele. Küsitlusel andsid elanikud oma hinnangu ka alkoholi reklaamikanalitele: kõige enam taunitakse alkoholsete jookide reklaame tänavatel suurtel väliplakatitel, kuid ebasoovitavaks peetakse ka radio- ja televisioonireklaami. Kõige õigemate reklaamimise kohtadena pakkusid elanikud välja alkoholi müügikohti.

Tööst järeldub, et toetus alkoholi kättesaadavuse piiramisele Eestis on elanike hulgas kõrge.

KÜSITLUSTULEMUSTE PROTSENTJAOTUSED

KUI PALJU TE JOOTE ALKOHOOLSEID JOOKE? (% vastanutest)

Ei joo üldse	17
Joon vähe	55
Joon mõõdukalt	26
Joon palju	2

KUI SAGELI TE JÕITE NOVEMBRI JOOKSUL JÄRGMISI ALKOHOOLSEID JOOKE? (% alkoholi tarbijatest)

	Ei joonud üldse	Jõin 1-3 korda kuus	Jõin 1-2 korda nädalas	Jõin peaaegu iga päev
Viina	61	34	4	1
Viskit, konjakit, rummi, džinni, likööri	60	38	2	0
Veini, vahuveini	39	53	8	0
Õlut	49	27	18	6
Siidrit	82	15	2	1
Long drinke, kokteile	77	20	3	0

KUI TE JOOTE ALKOHOLI, SIIS MILLISTEL PÕHJUSTEL? (% alkoholi tarbijatest)

	Väga oluline	Oluline	Ei ole oluline	Ei oska öelda
Maitseb	29	31	30	10
Harjumusest	2	13	70	15
Kuulub toitumiskultuuri juurde	7	29	53	11
Seltskonna mõttes	19	54	23	4
Kaaslased mõjutavad	4	12	76	8
Traditsioon tähtpäevade tähistamisel	33	54	12	1
Aitab lõõgastuda, võtab pingeid maha	18	44	32	6
Alkohol on odav, võrreldes teiste kulutustega vaba aja veetmiseks	3	5	74	18
Muu	5			

MIS ON TEIE JAOKS OLULINE ALKOHOOLSE JOOGI OSTUOTSUSE TEGEMISEL? (% alkoholi tarbijatest)

	Väga oluline	Oluline	Ei ole oluline	Ei oska öelda
Hind	25	57	16	2
Nimi, mark (brand)	29	50	17	4
Maitse	76	21	1	2
Kvaliteet	75	22	1	2
Eesti toode	13	32	52	3

KAS TE OLETE 2006. AASTAL VÄLISMAALT OSTNUD EESTISSE KAASA TOOMISEKS ALKOHOOLSEID JOOKE VÕI PALUNUD NEID ENDALE VÄLISMAALT TUUA?
(% alkoholi tarbijatest)

	Ostsin ise välismaalt kaasa	Palusin endale välismaalt tuua	Ei ostnud ise kaasa ega palunud tuua
Viina	7	5	88
Viskit, konjakit, rummi, džinni, likööri	10	5	85
Veini, vahuveini	12	3	85
Õlut	11	2	87

KAS TEIE PERE ON 2006. AASTAL ENDALE KODUS VALMISTANUD ALKOHOOLSEID JOOKE?
(% vastanutest)

	Jah	Ei
Koduõlut	4	96
Puuvilja-marjaveini	9	91
Piirituse või viina baasil jooke	2	98
Puskarit	1	99

KUI KAUGEL ON TEIE ELUKOHAST LÄHIM KANGE JA LAHJA ALKOHOOLI MÜÜGIKOHT?
(% vastanutest)

	KANGE alkoholi müügikoht (viin, konjak, liköör jne)	LAHJA alkoholi müügikoht (vein, õlu, siider jne)
Müügikoht on minu elumajas või naaberajas	22	23
Müügikohta jõudmiseks kulub kuni 10 min	64	64
Müügikohta jõudmiseks kulub kuni 30 min	10	9
Müügikohta jõudmiseks kulub rohkem kui 30 min	4	4

KAS ALKOHOOLSEID JOOKE PEAKS TEIE ARVATES MÜÜMA ... (% vastanutest)

	Jah	Ei	Ei oska öelda
bensiinjaamades	23	61	16
spordivõistlustel	4	88	8
töökohtade toitlustuses	9	81	10
kontsertidel, kultuuriüritustel	34	49	17

Praegu on Eestis üldjuhul keelatud tarbida alkohoolseid jooke avalikus kohas nagu tänaval, pargis jne. Arutletud on selle keelu tühistamise üle. MIDA TEIE TOETATE, KAS TEIE ARVATES VÕIKS LUBADA AVALIKUS KOHAS (TÄNAVAL, PARGIS) ALKOHOOLI JUUA? (% vastanutest)

Jah, kindlasti lubada	1
Pigem võiks lubada	11
Pigem mitte lubada	31
Kindlasti mitte lubada	53
Ei oska öelda	4

MILLISED ALKOHOOLI REKLAAMIMISE KANALID ON TEIE ARVATES SOBIVAD NING MILLISEID PIIRANGUID TE TOETAKSITE? (% vastanutest)

KANGE alkoholi (viin, viski, konjak, liköör jne) reklaam

	Lubada	Lubada teatud piirangutega	Keelustada
Reklaam televisioonis	5	30	65
Reklaam raadios	5	26	69
Reklaam ajalehtedes, ajakirjades	9	43	48
Reklaam tänaval suurtel väliplakatiitel	3	12	85
Reklaam Internetis	11	36	53
Reklaam müügikohtades (sh degusteerimised)	51	34	15

LAHJA alkoholi (vein, õlu, siider jne) reklaam

	Lubada	Lubada teatud piirangutega	Keelustada
Reklaam televisioonis	12	38	50
Reklaam raadios	9	34	57
Reklaam ajalehtedes, ajakirjades	14	46	40
Reklaam tänaval suurtel väliplakatitel	5	18	77
Reklaam Internetis	15	38	47
Reklaam müügikohtades (sh degusteerimised)	55	33	12

MILLISEKS HINDATE TEIE EESTIMAALASTE PRAEGUST ALKOHOLI TARBIMIST?

(% vastanutest)

Juuakse vähe	0
Juuakse mõõdukalt	8
Juuakse palju	49
Juuakse liiga palju	37
Ei oska öelda	6

KUI TÕSISED ON TEIE HINNANGUL JÄRGMISED ALKOHOLIGA SEOTUD PROBLEEMID EESTIS? (% vastanutest)

	Väga tõsine	Tõsine	Ei ole tõsine	Ei oska öelda
Terviseprobleemid	40	47	4	9
Kodune vägivald	45	44	2	9
Isikuvastased kuriteod	51	42	2	5
Alkoholijooobes sõiduki juhtimine	79	20	0	1
Alkoholismist põhjustatud töötus	31	45	10	14
Salaalkoholi müük	31	37	10	22
Laste ja noorte alkoholi tarbimine	68	27	1	4
Üldine soosiv hoiak alkoholi tarbimisse	28	43	12	17

KAS 2006. AASTA JOOKSUL ON OLNUD JUHUST, KUS TEID ON PURJUS INIMESTE POOLT RÜNNATUD, SEGATUD VÕI HÄIRITUD? (% vastanutest, märgitud mitu vastust)

Mind on purjus isikud füüsiliselt rünnanud	6
Mind on seganud purjus isikute tekitatud lärm	59
Mind on häirinud purjus isikute juuresolek	61
Muu	2

KUI TEID ON 2006. AASTA JOOKSUL PURJUS ISIKUD RÜNNANUD, SEGANUD VÕI HÄIRINUD, SIIS KUS ON SEE ASET LEIDNUD? (% vastanutest, märgitud mitu vastust)

Tänaval, pargis	42
Pubis, kohvikus, ööklubis	20
Ühistranspordis	38
Kodus	18
Töökohas	9
Mujal	6

MILLINE PEAKS TEIE HINNANGUL OLEMA EESTI RIIGI ALKOHOLIPOLIITIKA? (% vastanutest)

Võimalikult liberaalne (piiranguteta)	3
Väheste piirangutega	34
Rangete piirangutega	52
Ei oska öelda	11

KES PEAKS TEIE ARVATES ASTUMA SAMME ELANIKE ALKOHOLI TARBIMISE VÄHENDAMISEKS? (% vastanutest, märgitud mitu vastust)

Riigikogu	22	
Vabariigi Valitsus	35	
Linna-, vallavalitsused	29	
President	3	
Sotsiaalministeerium	10	
Haridusministeerium	10	
Alkoholi tootjad	6	
Alkoholi müüjad	7	
Politsei	16	
Meedia (TV, raadio, ajalehed, ajakirjad, Internet)	36	
Inimesed ise	56	
Mitte keegi	0	
Ei oska öelda	1	
Keegi muu	1	

KAS EESTI PARLAMENT PEAKS TEIE ARVATES VASTU VÕTMA ÜLE-EESTILISE ÕISE ALKOHOLIMÜÜGI KEELU? (% vastanutest)

Jah	58
Ei	25
Ei oska öelda	17

KUIDAS MÕJUTAB TEIE HINNANGUL EESTI PRAEGUNE RIIKLIK ALKOHOLIPOLIITIKA ALKOHOLI TOOTMIST, MÜÜMIST JA TARBIMIST? (% vastanutest)

Toetab tootmist, müümist ja tarbimist	57
Piirab tootmist, müümist ja tarbimist	12
Ei oska öelda	31

KAS EESTI VALITSUSE JA PARLAMENDI TEHTUD OTSUSED ON TEIE ARVATES OLNUD PIISAVAD VÄHENDAMAKS ALKOHOLI TARBIMIST EESTIS? (% vastanutest)

Jah	8
Ei	67
Ei oska öelda	25

KÜSITLUSTULEMUSTE PROTSENTJAOTUSED SOTSIAAL-DEMOGRAAFILISTE GRUPPIDE LÕIKES

Alkoholsete jookide tarbimise sagedus (% vastanutest)

V I I N		Ei joo üldse (või väga harva)	Joob 1-3 korda kuus	Joob 1-2 korda nädalas	Joob peaaegu iga päev
Keskmiselt		61	34	4	1
Regioon	Põhja-Eesti	61	36	3	0
	Kesk-Eesti	72	27	1	0
	Kirde-Eesti	48	43	7	2
	Lääne-Eesti	64	33	3	0
	Lõuna-Eesti	69	25	5	1
Elukoht	Tallinn	57	38	4	1
	suured linnad	52	42	5	1
	väikelinnad	71	22	6	1
	maa-asulad	66	30	3	1
Rahvus	eestlased	64	32	3	1
	mitte-eestlased	52	38	9	1
Vanus	18 - 29 aastased	61	36	3	0
	30 - 49 aastased	62	32	5	1
	50 - 64 aastased	60	35	4	1
	65 - 74 aastased	63	31	4	2
Sugu	naised	76	23	1	0
	mehed	42	48	8	2
Haridus	alg-, põhiharidus	49	49	2	0
	keskharidus	60	34	5	1
	kõrgharidus	68	28	4	0
Netosissetulek leibkonnaliikme kohta kuus	alla 2001 kr	64	30	3	3
	2001- 4000 kr	64	31	4	1
	4001- 6000 kr	62	33	5	0
	6001- 8000 kr	60	34	5	1
	üle 8000 kr	58	39	3	0

V I S K I K O N J A K R U M M D Ž I N N L I K Ö Ö R		Ei joo üldse (või väga harva)	Joob 1-3 korda kuus	Joob 1-2 korda nädalas	Joob peaaegu iga päev
Keskmiselt		60	38	2	0
Regioon	Põhja-Eesti	58	40	2	0
	Kesk-Eesti	69	27	4	0
	Kirde-Eesti	59	37	4	0
	Lääne-Eesti	59	41	0	0
	Lõuna-Eesti	61	38	1	0
Elukoht	Tallinn	57	41	2	0
	suured linnad	59	38	3	0
	väikelinnad	52	47	1	0
	maa-asulad	67	31	2	0
Rahvus	eestlased	60	38	2	0
	mitte-eestlased	59	38	3	0
Vanus	18 - 29 aastased	57	41	2	0
	30 - 49 aastased	63	35	2	0
	50 - 64 aastased	58	39	3	0
	65 - 74 aastased	59	41	0	0
Sugu	naised	63	36	1	0
	mehed	54	42	4	0
Haridus	alg-, põhiharidus	64	36	0	0
	keskharidus	58	39	3	0
	kõrgharidus	60	38	2	0
Netosissetulek leibkonnaliikme kohta kuus	alla 2001 kr	73	27	0	0
	2001- 4000 kr	62	36	2	0
	4001- 6000 kr	51	47	2	0
	6001- 8000 kr	65	35	0	0
	üle 8000 kr	58	37	5	0

V E I N V A H U V E I N		Ei joo üldse (või väga harva)	Joob 1-3 korda kuus	Joob 1-2 korda nädalas	Joob peaaegu iga päev
Keskmiselt		39	53	8	0
Regioon	Põhja-Eesti	35	55	10	0
	Kesk-Eesti	55	38	7	0
	Kirde-Eesti	41	56	3	0
	Lääne-Eesti	39	52	8	1
	Lõuna-Eesti	41	53	6	0
Elukoht	Tallinn	32	57	11	0
	suured linnad	41	50	9	0
	väikelinnad	35	61	4	0
	maa-asulad	48	46	6	0
Rahvus	eestlased	38	53	9	0
	mitte-eestlased	42	53	5	0
Vanus	18 - 29 aastased	41	53	6	0
	30 - 49 aastased	39	50	11	0
	50 - 64 aastased	40	52	7	1
	65 - 74 aastased	35	60	3	2
Sugu	naised	31	60	9	0
	mehed	54	40	6	0
Haridus	alg-, põhiharidus	59	39	2	0
	keskharidus	41	53	6	0
	kõrgharidus	30	57	12	1
Netosissetulek leibkonnaliikme kohta kuus	alla 2001 kr	67	33	0	0
	2001- 4000 kr	39	58	3	0
	4001- 6000 kr	41	53	6	0
	6001- 8000 kr	39	48	13	0
	üle 8000 kr	30	54	15	1

Õ L U		Ei joo üldse (või väga harva)	Joob 1-3 korda kuus	Joob 1-2 korda nädalas	Joob peaaegu iga päev
Keskmiselt		49	27	18	6
Regioon	Põhja-Eesti	48	29	17	6
	Kesk-Eesti	58	19	21	2
	Kirde-Eesti	43	29	20	8
	Lääne-Eesti	44	25	21	10
	Lõuna-Eesti	52	26	16	6
Elukoht	Tallinn	48	29	18	5
	suured linnad	45	30	16	9
	väikelinnad	47	26	23	4
	maa-asulad	52	24	17	7
Rahvus	eestlased	51	26	17	6
	mitte-eestlased	41	32	20	7
Vanus	18 - 29 aastased	48	26	20	6
	30 - 49 aastased	44	30	18	8
	50 - 64 aastased	53	25	16	6
	65 - 74 aastased	53	27	18	2
Sugu	naised	69	22	8	1
	mehed	23	33	31	13
Haridus	alg-, põhiharidus	44	24	26	6
	keskharidus	48	28	18	6
	kõrgharidus	52	27	15	6
Netosissetulek leibkonnaliikme kohta kuus	alla 2001 kr	58	17	16	9
	2001- 4000 kr	53	28	14	5
	4001- 6000 kr	49	28	18	5
	6001- 8000 kr	44	25	19	12
	üle 8000 kr	44	28	25	3

SIIDER		Ei joo üldse (või väga harva)	Joob 1-3 korda kuus	Joob 1-2 korda nädalas	Joob peaaegu iga päev
Keskmiselt		82	15	2	1
Regioon	Põhja-Eesti	82	15	2	1
	Kesk-Eesti	84	6	7	3
	Kirde-Eesti	93	7	0	0
	Lääne-Eesti	78	20	1	1
	Lõuna-Eesti	79	18	3	0
Elukoht	Tallinn	81	16	2	1
	suured linnad	81	17	2	0
	väikelinnad	89	10	1	0
	maa-asulad	83	14	2	1
Rahvus	eestlased	80	17	2	1
	mitte-eestlased	92	5	2	1
Vanus	18 - 29 aastased	66	29	4	1
	30 - 49 aastased	88	10	1	1
	50 - 64 aastased	89	8	2	1
	65 - 74 aastased	98	2	0	0
Sugu	naised	80	16	3	1
	mehed	86	12	1	1
Haridus	alg-, põhiharidus	70	22	3	5
	keskharidus	82	15	3	0
	kõrgharidus	86	12	1	1
Netosissetulek leibkonnaliikme kohta kuus	alla 2001 kr	67	28	0	5
	2001- 4000 kr	89	10	1	0
	4001- 6000 kr	80	16	3	1
	6001- 8000 kr	82	18	0	0
	üle 8000 kr	77	16	5	2

LONG DRINK KOKTEILID		Ei joo üldse (või väga harva)	Joob 1-3 korda kuus	Joob 1-2 korda nädalas	Joob peaaegu iga päev
Keskmiselt		77	20	3	0
Regioon	Põhja-Eesti	77	19	4	0
	Kesk-Eesti	75	22	3	0
	Kirde-Eesti	76	23	1	0
	Lääne-Eesti	74	25	1	0
	Lõuna-Eesti	81	17	2	0
Elukoht	Tallinn	77	18	4	1
	suured linnad	77	21	2	0
	väikelinnad	85	15	0	0
	maa-asulad	73	23	4	0
Rahvus	eestlased	78	19	3	0
	mitte-eestlased	76	22	2	0
Vanus	18 - 29 aastased	69	27	4	0
	30 - 49 aastased	78	20	2	0
	50 - 64 aastased	82	15	3	0
	65 - 74 aastased	91	7	2	0
Sugu	naised	70	27	3	0
	mehed	87	10	3	0
Haridus	alg-, põhiharidus	69	25	6	0
	keskharidus	74	23	3	0
	kõrgharidus	86	13	0	1
Netosissetulek leibkonnaliikme kohta kuus	alla 2001 kr	70	22	8	0
	2001- 4000 kr	78	18	4	0
	4001- 6000 kr	76	23	1	0
	6001- 8000 kr	79	18	3	0
	üle 8000 kr	78	19	2	1

Hinnang, milline peaks olema Eesti riigi alkoholipoliitika

(% vastanutest)

		Võimalikult liberaalne	Väheste piirangutega	Rangete piirangutega	Ei oska öelda
Keskmiselt		3	34	52	11
Regioon	Põhja-Eesti	4	36	52	8
	Kesk-Eesti	4	22	60	14
	Kirde-Eesti	5	36	52	7
	Lääne-Eesti	1	27	56	16
	Lõuna-Eesti	1	37	48	14
Elukoht	Tallinn	4	36	52	8
	suured linnad	3	34	50	13
	väikelinnad	2	36	50	12
	maa-asulad	3	30	56	11
Rahvus	eestlased	3	32	52	13
	mitte-eestlased	5	39	52	4
Vanus	18 - 29 aastased	3	37	51	9
	30 - 49 aastased	2	39	48	11
	50 - 64 aastased	6	29	54	11
	65 - 74 aastased	2	20	65	13
Sugu	naised	2	28	58	12
	mehed	5	42	44	9
Haridus	alg-, põhiharidus	4	26	51	19
	keskharidus	4	36	49	11
	kõrgharidus	2	33	58	7
Netosissetulek leibkonnaliikme kohta kuus	alla 2001 kr	7	30	54	9
	2001- 4000 kr	4	30	53	13
	4001- 6000 kr	2	33	55	10
	6001- 8000 kr	3	45	40	12
	üle 8000 kr	3	37	56	4

Suhtumine alkoholi müüki müügikohtade lõikes

(% vastanutest)

Alkoholi müük bensiinijaamades

		Pooldab müüki	Ei poolda müüki	Ei oska öelda
Keskmiselt		23	61	16
Regioon	Põhja-Eesti	26	57	17
	Kesk-Eesti	22	64	14
	Kirde-Eesti	19	68	13
	Lääne-Eesti	21	61	18
	Lõuna-Eesti	23	61	16
Elukoht	Tallinn	29	59	12
	suured linnad	20	68	12
	väikelinnad	15	66	19
	maa-asulad	25	55	20
Rahvus	eestlased	24	59	17
	mitte-eestlased	21	67	12
Vanus	18 - 29 aastased	40	44	16
	30 - 49 aastased	27	57	16
	50 - 64 aastased	10	72	18
	65 - 74 aastased	4	84	12
Sugu	naised	18	66	16
	mehed	31	54	15
Haridus	alg-, põhiharidus	17	63	20
	keskharidus	25	58	17
	kõrgharidus	21	66	13
Netosissetulek leibkonnaliikme kohta kuus	alla 2001 kr	12	66	22
	2001- 4000 kr	15	70	15
	4001- 6000 kr	23	59	18
	6001- 8000 kr	34	50	16
	üle 8000 kr	37	50	13

Alkoholi müük spordivõistlustel

		Pooldab müüki	Ei poolda müüki	Ei oska öelda
Keskmiselt		4	88	8
Regioon	Põhja-Eesti	5	86	9
	Kesk-Eesti	3	91	6
	Kirde-Eesti	6	89	5
	Lääne-Eesti	4	92	4
	Lõuna-Eesti	2	89	9
Elukoht	Tallinn	6	85	9
	suured linnad	5	89	6
	väikelinnad	2	92	6
	maa-asulad	3	89	8
Rahvus	eestlased	4	88	8
	mitte-eestlased	4	91	5
Vanus	18 - 29 aastased	8	80	12
	30 - 49 aastased	4	90	6
	50 - 64 aastased	2	91	7
	65 - 74 aastased	0	96	4
Sugu	naised	1	92	7
	mehed	8	84	8
Haridus	alg-, põhiharidus	1	87	12
	keskharidus	5	88	7
	kõrgharidus	4	89	7
Netosissetulek leibkonnaliikme kohta kuus	alla 2001 kr	0	86	14
	2001- 4000 kr	2	92	6
	4001- 6000 kr	4	92	4
	6001- 8000 kr	10	79	11
	üle 8000 kr	5	85	10

Alkoholi müük töökohtade toitlustuses

		Pooldab müüki	Ei poolda müüki	Ei oska öelda
Keskmiselt		9	81	10
Regioon	Põhja-Eesti	11	79	10
	Kesk-Eesti	1	83	16
	Kirde-Eesti	16	76	8
	Lääne-Eesti	4	86	10
	Lõuna-Eesti	5	85	10
Elukoht	Tallinn	13	77	10
	suured linnad	12	80	8
	väikelinnad	4	83	13
	maa-asulad	5	85	10
Rahvus	eestlased	4	86	10
	mitte-eestlased	23	67	10
Vanus	18 - 29 aastased	14	77	9
	30 - 49 aastased	8	82	10
	50 - 64 aastased	7	82	11
	65 - 74 aastased	4	87	9
Sugu	naised	7	83	10
	mehed	12	79	9
Haridus	alg-, põhiharidus	4	79	17
	keskharidus	9	82	9
	kõrgharidus	10	79	11
Netosissetulek leibkonnaliikme kohta kuus	alla 2001 kr	10	70	20
	2001- 4000 kr	5	85	10
	4001- 6000 kr	10	80	10
	6001- 8000 kr	13	77	10
	üle 8000 kr	11	84	5

Alkoholi müük kontsertidel, kultuuriüritustel

		Pooldab müüki	Ei poolda müüki	Ei oska öelda
Keskmiselt		34	49	17
Regioon	Põhja-Eesti	40	45	15
	Kesk-Eesti	30	52	18
	Kirde-Eesti	25	61	14
	Lääne-Eesti	31	49	20
	Lõuna-Eesti	34	49	17
Elukoht	Tallinn	41	46	13
	suured linnad	33	49	18
	väikelinnad	33	44	23
	maa-asulad	31	54	15
Rahvus	eestlased	36	45	19
	mitte-eestlased	29	61	10
Vanus	18 - 29 aastased	51	34	15
	30 - 49 aastased	37	46	17
	50 - 64 aastased	26	57	17
	65 - 74 aastased	12	71	17
Sugu	naised	31	51	18
	mehed	40	46	14
Haridus	alg-, põhiharidus	25	52	23
	keskharidus	33	50	17
	kõrgharidus	42	44	14
Netosissetulek leibkonnaliikme kohta kuus	alla 2001 kr	17	65	18
	2001- 4000 kr	24	59	17
	4001- 6000 kr	35	48	17
	6001- 8000 kr	45	38	17
	üle 8000 kr	56	29	15

KÜSITLETUD KOGUMI ISELOOMUSTUS

Regiooni järgi²:

Põhja-Eesti	41%
Kesk-Eesti	9%
Kirde-Eesti	16%
Lääne-Eesti	13%
Lõuna-Eesti	21%

Elukoha järgi:

Tallinn	28%
suured linnad	22%
väikelinnad	18%
maa-asulad	32%

Rahvuse järgi:

eestlased	75%
mitte-eestlased	25%

Vanuse järgi:

18 - 29 aastased	25%
30 - 49 aastased	38%
50 - 64 aastased	24%
65 - 74 aastased	13%

Soo järgi:

naised	60%
mehed	40%

Hariduse järgi:

alg- ja põhiharidus	12%
keskharidus (k.a keskeriharidus)	60%
kõrgharidus (k.a magister, doktor)	28%

Netosissetuleku järgi

(leibkonnaliikme kohta kuus):

alla 2001 kr	6%
2001- 4000 kr	38%
4001- 6000 kr	26%
6001 - 8000 kr	14%
üle 8000 kr	16%

² Vabariigi Valitsuse 3. aprilli 2001. aasta määrusega nr 126 kinnitatud Eesti piirkondlike üksuste statistilise klassifikaatori 3. tasemel esitatud maakondade grupid:

Põhja-Eesti: Harju maakond (sh Tallinn)

Kesk-Eesti: Järva, Lääne-Viru ja Rapla maakond

Kirde-Eesti: Ida-Viru maakond

Lääne-Eesti: Hiiu, Lääne, Pärnu ja Saare maakond

Lõuna-Eesti: Jõgeva, Põlva, Tartu, Valga, Viljandi ja Võru maakond