



EESTI KONJUNKTUURIINSTITUUT

ESTONIAN INSTITUTE  
OF ECONOMIC RESEARCH

---

Rävala 6 19080 Tallinn tel 668 1242 faks 668 1240 e-post eki@ki.ee

# **Alkoholi tarbimine ja alkoholipoliitika**

## **(elanike hinnangute alusel)**

Tallinn  
Jaanuar 2008

Vastutav täitja: Evelin Ahermaa

Eesti Konjunkturiinstituut

Rävala 6 19080 Tallinn

tel 668 1242

e-mail: eki@ki.ee

<http://www.ki.ee>

Copyright © Eesti Konjunkturiinstituut

## SISUKORD

Sissejuhatus .....	3
1. Alkoholi tarbimise harjumused .....	4
1.1. Elanike hinnang enda alkoholi tarbimisele .....	4
1.2. Elanike alkoholsete jookide eelistused.....	7
1.3. Alkoholi tarbimisega seotud probleemid .....	12
2. Hinnang Eesti riigi alkoholipoliitikale .....	16
2.1. Alkoholi kättesaadavus .....	16
2.2. Hinnang alkoholipoliitika meetmetele .....	17
Kokkuvõte .....	24
Lisad	
Lisa 1. Küsitlustulemuste protsentjaotused.....	25
Lisa 2. Küsitlustulemuste protsentjaotused sotsiaal-demograafiliste gruppide lõikes.....	30
Lisa 2.1. Alkoholsete jookide tarbimise sagedus .....	30
Lisa 2.2. Hinnang, milline peaks olema Eesti riigi alkoholipoliitika.....	36
Lisa 2.3. Suhtumine alkoholi jaemüüki öisel ajal .....	37
Lisa 2.4. Suhtumine alkoholi müüki müügikohtade lõikes.....	38
Lisa 3. Küsitletud kogumi iseloomustus .....	42

## SISSEJUHATUS

Alkoholiga seonduvad teemad on olulised nii majanduslikust aspektist (tööstus ja kaubandus, laekuvad maksud) kui sotsiaalsest aspektist (tarbimine ja kahjud). Alkoholiturgu saab riik reguleerida alkoholipoliitika eri meetmete kaudu. 2007. aastal olid Eestis aktuaalseteks teemadeks alkoholi müügi- ja reklaamipiirangud, mis tekitasid palju diskussioone, kuid samuti ka aktsiisipoliitika küsimused, kuna 2008. aastal leiab aset kaks maksutõusu.

EV Põllumajandusministeeriumi tellimisel uuris Eesti Konjunktuuriinstituut (EKI), kuidas on 2007. aastal muutunud elanike hinnangud Eesti alkoholipoliitika kohta ning kuidas hinnatakse alkoholsete jookide tarbimisega seotud küsimusi. Selleks viis EKI 2007. aasta detsembris läbi elanike ulatusliku küsitluse alkoholiga seotud teemade kohta.

Käesoleva töö eesmärgiks on välja selgitada elanike alkoholi tarbimise harjumused ning suhtumine riigi alkoholipoliitikasse ja selle muutmise võimalustesse. Sellest tulenevalt on töö jaotatud kaheks peatükiks. Esimene peatükk kajastab elanike hinnanguid enda ja elanike üldisele alkoholi tarbimisele, tarbimiseelistusi erinevate alkoholsete jookide liikide lõikes ning hinnanguid alkoholi tarbimisest tulenevatele probleemidele. Teine peatükk keskendub riikliku alkoholipoliitika problemaatikale. Analüüsi tulemused kajastavad 2007. aasta olukorda ning muutusi, võrreldes varasemate aastatega. EKI alustas elanike alkoholi tarbimise ja alkoholipoliitika uuringuid 1998. aastal.

Uurimistöö tugineb 1257 Eesti elaniku kirjalikule küsitlusele (teostatud 2007. a detsembris). Küsitletud kuuluvad EKI tarbijate paneeli koosseisu ning esindavad läbilõiget Eesti elanikest soo, rahvuse, elukoha, regiooni, vanuse (18-74 eluaastat), hariduse ja netosissetuleku (leibkonnaliikme kohta kuus) järgi. Representatiivsuse tagamiseks on tulemused vanuse, soo ja rahvuse järgi kaalutud (üldjaotused on toodud lisas 1). Küsitletud kogumi iseloomustus on esitatud lisas 3.

## **1. ALKOHOLI TARBIMISE HARJUMUSED**

Alkoholi tarbimise harjumustena on käesolevas töös käsitletud elanike alkoholsete jookide eelistusi, tarbimissagedusi jookide lõikes, alkoholi tarbimise põhjuseid ning ostuotsuse tegemise kriteeriume, kuid ka hinnanguid enda ja elanike üldisele alkoholi tarbimisele. Sellega seonduvalt on vaatluse all ka elanike hinnangud alkoholi tarbimisest tulenevate probleemide ja kahjude kohta. Uurimisobjektideks on veel alkoholsete jookide valmistamine kodus ning alkoholi ostud välismaalt, mis seostub samuti tarbimise temaatikaga. Tulemuste analüüs on alljärgnevalt esitatud eraldi nii inimeste enda tarbimiskäitumise hinnangute lõikes kui Eesti elanike üldise alkoholi tarbimise kohta antud hinnangute lõikes.

### **1.1. Elanike hinnang enda alkoholi tarbimisele**

Elanike küsitlus võimaldab teada saada inimeste hinnangut oma tarbimise kohta, kas seda peetakse näiteks väheseks, mõõdukaks või ohtraks. Sellise lähenemise korral on tulemuseks vastajate subjektiivne enesehinnang, mida on huvitav võrrelda sellega, mida arvatakse teiste tarbimise kohta (st alkoholi tarbimise kohta Eestis üldiselt). Samas võib kõrvutada enesehinnangut ka erinevate alkoholsete jookide tarbimissagedusega, mis peegeldab, millist tarbimiskäitumist inimesed seostavad näiteks väheses või rohkes tarbimisega.

Küsitlusel uuriti, kui paljud Eesti täiskasvanud elanikud tarbivad alkoholi ning kas enda hinnangul juuakse alkoholsetid jooke vähe, mõõdukalt või palju. 2007. aasta küsitluse andmetel ei joo alkoholi üldse 16% täiskasvanud elanikest ning alkoholi tarbijad hindasid oma tarbimist väheseks või mõõdukaks, kuid mitte rohkeks. Sarnaselt varasematele aastatele on alkoholi tarbijate osakaal suurem noorema elanikkonna seas (18-29 aastaste hulgas tarbib alkoholi 87%, 65-74 aastaste hulgas 71%).

Eelmiste aastatega võrreldes pole elanike hinnangutes olulisi muutusi aset leidnud, tabelist 1.1 on näha, et ka 2005. ja 2006. aastal hinnati oma tarbimist valdavalt väheseks ning ligikaudu iga kuues vastanu ei olnud alkoholi tarbija. Samasuguse tulemuse annab ka andmete kõrvutamine 2000. aasta küsitlusega. Seega on elanikud hinnanud enda alkoholi tarbimist pikaajaliselt ühtemoodi, samas kui Eestis tervikuna on alkoholi tarbimine EKI andmetel suurenenud 2000ndatel ligikaudu viiendiku võrra. Kuna tegemist on inimeste subjektiivse hinnanguga, siis oleks järgnevalt vaja analüüsida alkoholsete jookide tarbimissagedusi, et teada saada, mida peetakse silmas väheses või mõõduka tarbimise all. Vastavad võrdlused on toodud tabelis 1.2,

seejuures on tarbimissagedused esitatud kolme alkoholsete jookide grupi osas: viin, vein (sh vahuvein) ning õlu.

Tabel 1.1. Elanike hinnang alkoholi isiklikule tarbimisele (% vastanutest)

	2000		2005	2006	2007
Ei tarbi üldse	16	Ei joo üldse	18	17	16
Tarbib üsna vähe	54	Joob vähe	50	55	54
Tarbib keskmisest vähem	15	Joob mõõdukalt	29	26	27
Tarbib keskmiselt	12	Joob palju	3	2	3
Tarbib üle keskmise	1				
Ei oska ise hinnata	2				
Kokku	100		100	100	100

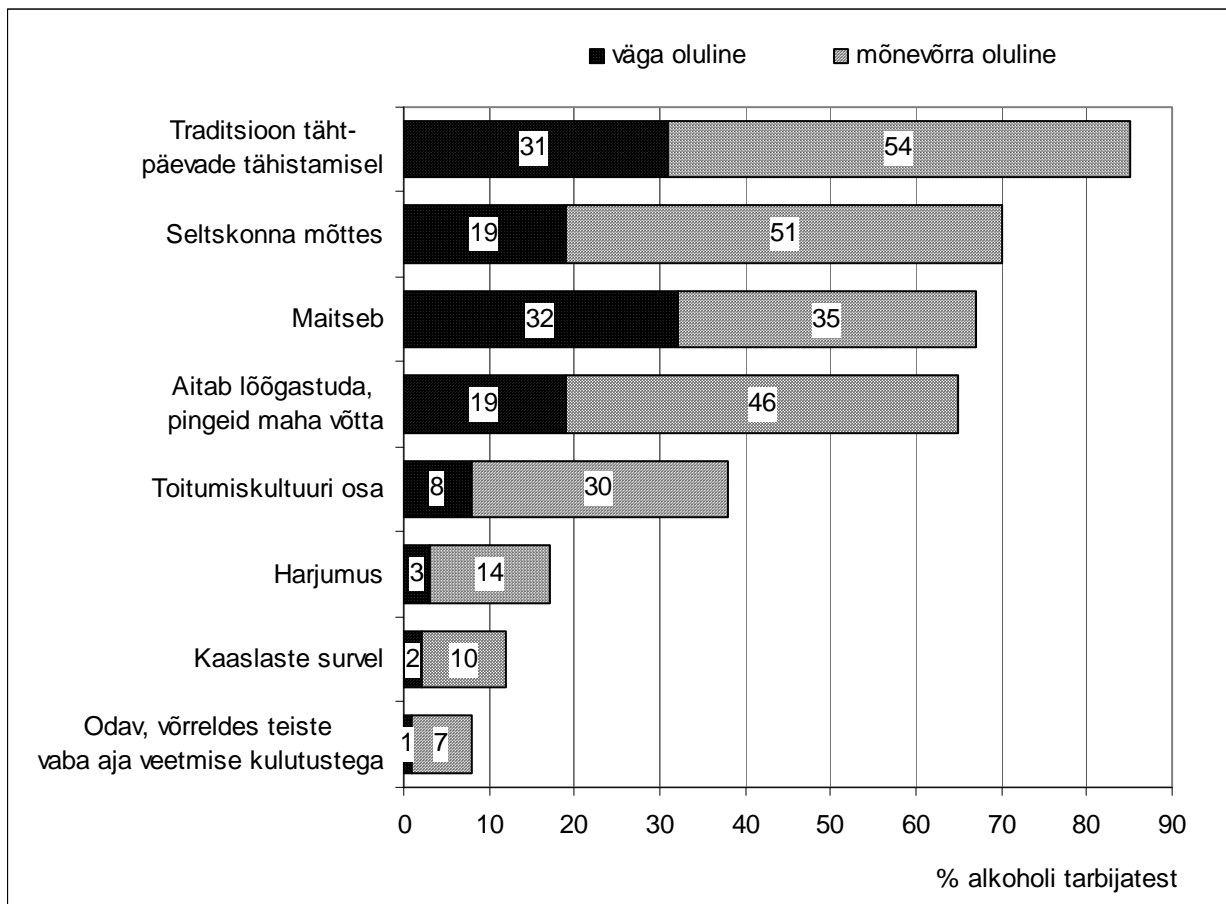
Tabel 1.2. Alkoholsete jookide tarbimissagedused tarbimise enesehinnangute lõikes

	Ei joo üldse (või väga harva)	Joob 1-3 korda kuus	Joob 1-2 korda nädalas	Joob peaaegu iga päev
<i>% alkoholi tarbijatest, kes joob enda hinnangul alkoholi VÄHE</i>				
Viin	72	27	1	0
Vein, vahuvein	35	61	4	0
Õlu	58	31	9	2
<i>% alkoholi tarbijatest, kes joob enda hinnangul alkoholi MÕÕDUKALT</i>				
Viin	35	51	12	2
Vein, vahuvein	42	43	14	1
Õlu	27	27	31	15

Üldjoontes saab järeldada, et enda tarbimist mõõdukaks hindavad inimesed joovad alkoholseid jooke sagedamini kui oma tarbimist väheseks hindavad elanikud. Samas on aga inimeste hinnangud, kas tegemist on vähese või mõõduka tarbimisega, üsna suhtelised, osa elanikke peab ka näiteks alkoholi igapäevast tarbimist väheseks tarbimiseks. Siit tulenevalt on tarbimise analüüsis otstarbekam tugineda tarbimissageduste näitajatele ning nende alusel teha sotsiaal-demograafiliste gruppide lõikes järeldusi (vt alaptk 1.2).

Alkoholi tarbimisel on erinevad põhjused ning küsitlusel paluti elanikel hinnata, kuivõrd olulised on eri ajendid personaalselt nende endi jaoks. Joonisel 1.1 toodud küsitlustulemused näitavad, et alkoholi tarbitakse eelkõige seetõttu, et tegemist on traditsiooniga tähtpäevade tähistamisel (seda peab väga oluliseks põhjuseks iga kolmas ning mõnevõrra oluliseks iga teine alkoholi tarbija). Põhjuste pingerea eesotsas on ka seltskonna mõttes tarbimine, samuti alkoholi joomine, kuna see

maitseb ning aitab lõõgastuda. Nimetatud põhjuseid tõid alkoholi tarbijad esmatähtsatena välja ka varasematel küsitlustel (2004-2006). Kolmandiku alkoholi tarbijate jaoks kuulub alkohol toitumiskultuuri juurde. Vähem nimetati alkoholi tarbimise põhjustena harjumust, kaaslaste survet ning seda, et muude vaba aja veetmise võimaluste kõrval on alkoholi joomise näol tegemist odava vaba aja sisustamise võimalusega.

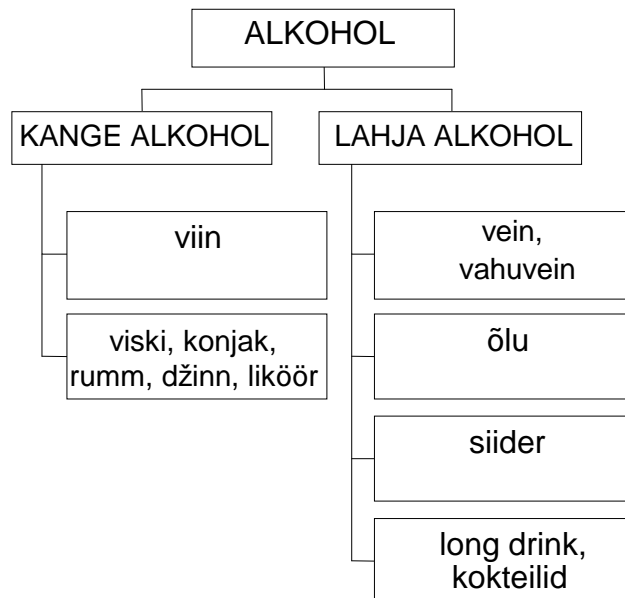


Joonis 1.1. Alkoholi tarbimise põhjused

Sotsiaal-demograafiliste gruppide lõikes saab alkoholi tarbimise põhjustes välja tuua alljärgnevat erinevusi. Seoses tähtpäevade tähistamise traditsiooniga on alkoholi tarbimises suurim erinevus regionaalselt, nimelt sarnaselt varasematele küsitlustele on see keskmisest olulisemaks põhjuseks Kirde-Eesti elanikele ning mitte-eestlastele. Kui mitte-eestlastele on väga oluliseks põhjuseks ka maitseelamuse saamine, siis eestlased nimetasid rohkem seltskonna mõttes alkoholi tarbimist. Alkoholi tarbimine lõõgastumiseks ja pingete mahavõtmiseks on levinum tööealise elanikkonna seas. Vanuse järgi saab välja tuua ka järgmise trendi: mida noorem alkoholi tarbija on, seda olulisemaks tarbimise põhjuseks on asjaolu, et alkohol maitseb. Alkoholi kuulumist toitumiskultuuri juurde märkisid mõnevõrra rohkem tallinlased, kõrgharidusega elanikud ning kõrgemasse tulugruppi kuuluvad inimesed.

## 1.2. Elanike alkoholsete jookide eelistused

Eelnevalt alapeatükis 1.1 kirjeldatud alkoholsete jookide tarbimissagedused olid esitatud väljavõtteliselt, et võrrelda, millele tuginevad alkoholi tarbimise kohta antud enesehinnangud. Küsitlusel uuriti alkoholsete jookide tarbimissagedusi ulatuslikumalt, seejuures olid alkohoolsed joogid jaotatud gruppidesse vastavalt joonisele 1.2. Igal vastajal oli võimalus märkida, kui sageli ta nimetatud jooke kuus tarbib. Sellest tulenevalt saab teha järeldusi elanike eelistuste kohta alkoholsete jookide üksikute gruppide lõikes ning vaadelda ka kange ja lahja alkoholi omavahelisi eelistusmalle. Lisaks joonisel 1.2 näidatud struktuurile uuriti ka kodusel teel alkoholi valmistamist oma pere tarbeks (Eestis on seadusandlikult lubatud kodus valmistada lahjat alkoholi<sup>1</sup>).



Joonis 1.2. Alkoholsete jookide struktuur küsitlusel

Eestis valmistatakse kodus peamiselt puuvilja-marjaveine, 2007. aastal oli 8% vastanute peres valmistatud koduveini (vt tabel 1.3). Mõnevõrra valmistatakse ka koduõlut ning piirituse või viina baasil jooke, mida märkis vastavalt 4% ja 3% vastanutest. Puskari kodus valmistamine pole Eestis seadusega lubatud, kuid küsitlusel märkis 1% vastanutest, et nende peres oli 2007. aastal tehtud ka puskarit.

<sup>1</sup> Alkoholi-, tubaka- ja kütuseaktsiisi seaduse kohaselt (§21, l 6) ei käsitata aktsiisikaubana isiklikus majapidamises valmistatud õlut, veini ja kääritatud jooki, kui neid kasutatakse ainult enda tarbeks mittekaubanduslikul eesmärgil.



Tabel 1.3. Alkohoolsete jookide kodus valmistamine (% vastanutest)

	2004	2005	2006	2007
Puuvilja-marjavein	10	11	9	8
Koduõlu	4	5	4	4
Piirituse või viina baasil joogid	-	2	2	3

Eesti elanikud tarbivad sagedamini lahjasid alkohoolseid jooke kui kangeid, kõige sagedasem on õlle tarbimine, millele järgneb veini (sh vahuveini) tarbimine. Õlut joob 7% alkoholi tarbijatest iga päev ning 17% paar korda nädalas. Lahjadest alkohoolsetest jookidest on siidri, *long drinkide* ja kokteilide tarbimine vähem levinud, neid tarbib 20-30% alkoholi tarbijatest, samas õlut ja veini 50-60% alkoholi tarbijatest. Kange alkoholi tarbijad joovad viina, viskit, konjakit ja muid kangeid alkohoolseid jooke enamasti paar korda kuus, seejuures on viina tarbimine teistest jookidest mõnevõrra sagedasem.

Sotsiaal-demograafiliste gruppide lõikes on alkoholi tarbimissagedused erinevad, nende põhjal saab järeldusi teha tarbijate erinevate eelistuste kohta. Seega saab iga konkreetse alkohoolse joogi osas esitada talle omase tarbijate sotsiaal-demograafilise profiili. Tabelites 1.4 ja 1.5 on tarbimissagedused kajastatud vanuse ja soo lõikes.

Tabel 1.4. Kange alkohoolsete jookide tarbimissagedused vanuse ja soo lõikes (% alkoholi tarbijatest)

		Ei joo üldse (või väga harva)	Joob 1-3 korda kuus	Joob 1-2 korda nädalas	Joob peaaegu iga päev
<b>V I I N</b>					
<b>Keskmiselt</b>		<b>57</b>	<b>36</b>	<b>6</b>	<b>1</b>
Vanus	18 - 29 aastased	62	34	4	0
	30 - 49 aastased	56	37	6	1
	50 - 64 aastased	53	38	7	2
	65 - 74 aastased	56	36	7	1
Sugu	naised	72	26	2	0
	mehed	43	46	9	2
<b>V I S K I , K O N J A K , R U M M , D Ž I N N , L I K Ö Ö R</b>					
<b>Keskmiselt</b>		<b>56</b>	<b>41</b>	<b>3</b>	<b>0</b>
Vanus	18 - 29 aastased	56	40	4	0
	30 - 49 aastased	57	40	2	1
	50 - 64 aastased	55	43	2	0
	65 - 74 aastased	57	39	3	1
Sugu	naised	60	38	2	0
	mehed	51	44	4	1

Tabel 1.5. Lahjade alkoholsete jookide tarbimissagedused vanuse ja soo lõikes (% alkoholi tarbijatest)

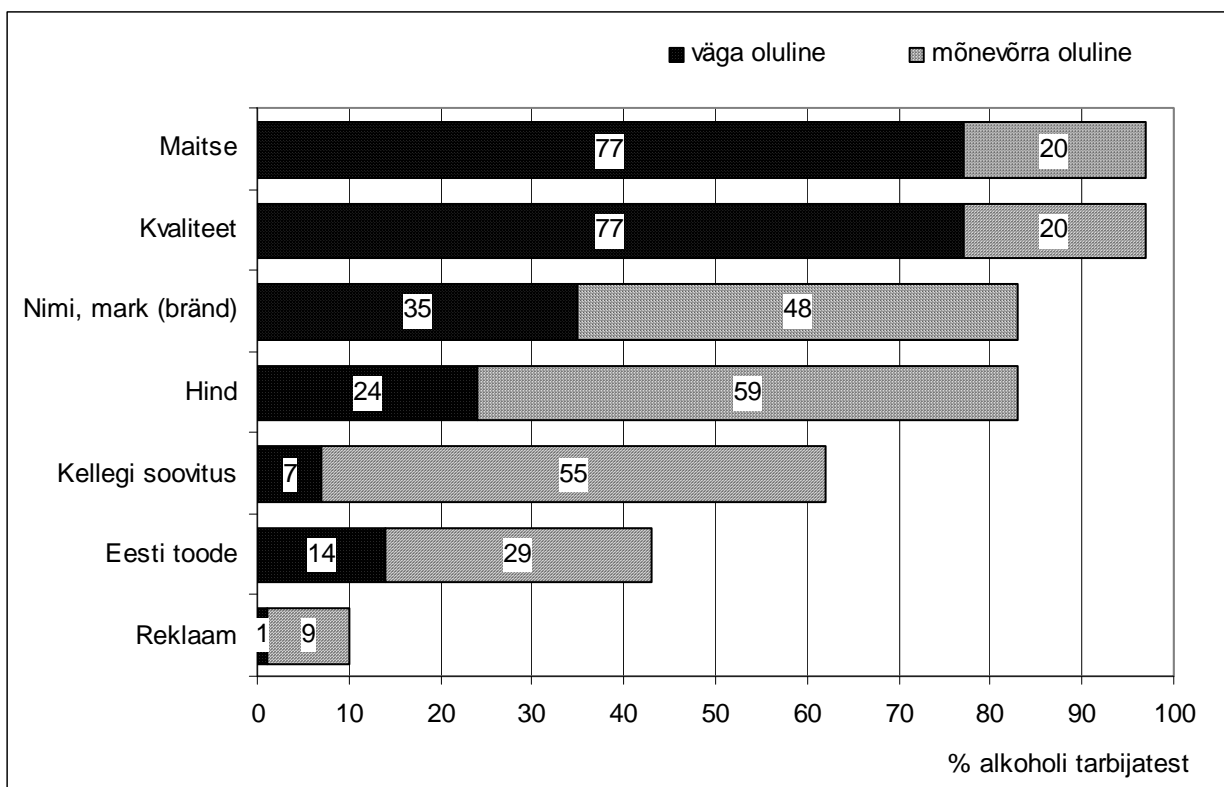
		Ei joo üldse (või väga harva)	Joob 1-3 korda kuus	Joob 1-2 korda nädalas	Joob peaaegu iga päev
<b>VEIN, VAHUBEIN</b>					
<b>Keskmiselt</b>		<b>37</b>	<b>55</b>	<b>8</b>	<b>0</b>
Vanus	18 - 29 aastased	42	53	5	0
	30 - 49 aastased	34	55	10	1
	50 - 64 aastased	35	58	7	0
	65 - 74 aastased	35	60	5	0
Sugu	naised	25	66	9	0
	mehed	49	44	6	1
<b>ÕLU</b>					
<b>Keskmiselt</b>		<b>46</b>	<b>30</b>	<b>17</b>	<b>7</b>
Vanus	18 - 29 aastased	48	30	17	5
	30 - 49 aastased	43	30	17	10
	50 - 64 aastased	43	33	19	5
	65 - 74 aastased	54	27	13	6
Sugu	naised	69	23	7	1
	mehed	25	37	26	12
<b>SIIDER</b>					
<b>Keskmiselt</b>		<b>82</b>	<b>15</b>	<b>3</b>	<b>0</b>
Vanus	18 - 29 aastased	68	26	6	0
	30 - 49 aastased	87	11	2	0
	50 - 64 aastased	88	10	1	1
	65 - 74 aastased	96	4	0	0
Sugu	naised	80	17	3	0
	mehed	83	13	3	1
<b>LONG DRINK, KOKTEILID</b>					
<b>Keskmiselt</b>		<b>72</b>	<b>25</b>	<b>3</b>	<b>0</b>
Vanus	18 - 29 aastased	56	37	6	1
	30 - 49 aastased	78	21	1	0
	50 - 64 aastased	77	20	3	0
	65 - 74 aastased	90	9	1	0
Sugu	naised	71	26	3	0
	mehed	74	23	3	0

Alkoholsete jookide gruppide lõikes on tarbijaskonna sotsiaal-demograafiline iseloomustus alljärgnev (täiendavalt vt lisa 2.1):

- VIINA tarbijaid on enam meeste seas, mitte-eestlaste hulgas ning regionaalselt Kirde-Eesti elanike hulgas, viina joovad sagedamini ka väiksema sissetulekuga inimesed ning hariduse järgi on tarbijaid enim alg- ja põhiharidusega inimeste seas.
- VISKI, KONJAK, RUMM, DŽINN ja LIKÖÖR on ka eelistatumad meeste poolt, kuid hariduse järgi on tarbijaid enim kõrgharidusega inimeste hulgas ning neid tarbivad sagedamini suurema sissetulekuga elanikud.
- VEINI (sh vahuveini) tarbivad sagedamini naised, tallinlased ning hariduse ja sissetuleku järgi esineb trend: mida kõrgem on haridustase ja suurem sissetulek, seda sagedamini veini tarbitakse.
- ÕLLE puhul on taas tegemist meeste seas populaarse joogiga, samuti on tarbimine sagedasem madalama haridusega inimeste hulgas.
- SIIDRI tarbijate osakaal on seda suurem, mida nooremad on alkoholi tarbijad, näiteks 18-29 aastaste hulgas joob siidrit iga kolmas alkoholi tarbija, kuid 65-74 aastaste alkoholi tarbijate seas vaid 4%; tarbimine on sagedasem ka alg- ja põhiharidusega inimeste hulgas.
- LONG DRINKE ning KOKTEILE tarbivad sarnaselt siidrile nooremad inimesed ning madalama haridusega elanikud, kuid ka kõrgema sissetulekuga alkoholi tarbijad.

Kuna üldjoontes on sarnased tarbijaprofiilid esinenud ka varasematel aastatel, siis saab öelda, et välja on kujunenud alkoholi tarbijate eelistusmallid.

Küsitlusel uuriti elanikelt ka seda, milliste kriteeriumite alusel nad alkoholsete jookide ostuotsuseid teevad, kuivõrd määravaks on nende jaoks näiteks hind, joogi maitse või sellele tehtud reklaam. Joonisel 1.3 toodud pingereast järeldub, et kõige olulisemaks on valikute tegemisel joogi maitse ning kvaliteet (mõlemat nimetasid keskmisest enam nooremad elanikud, kvaliteedi olulisust hindasid kõrgemalt ka linnainimesed ning kõrgema sissetulekuga elanikud). Pingereas järgnevad joogi mark (bränd) ning hind (2006. a oli hind 3. kohal), seejuures on hind ootuspäraselt seda määravamaks, mida väiksem on inimese sissetulek, hinnatundlikumad on madalama haridusega elanikud ning vanemad inimesed. Tarbijate hinnangul on oma ostuotsuse tegemisel neile ebaolulisem kellegi soovitus või reklaam, samuti toote kodumaine päritolu. Viimane on olulisem hinnatundlikele tarbijatele, mis on seotud sellega, et kodumaine toodang on odavam kui importalkohol.



Joonis 1.3. Alkohoolse joogi ostuotsuse tegemise kriteeriumid

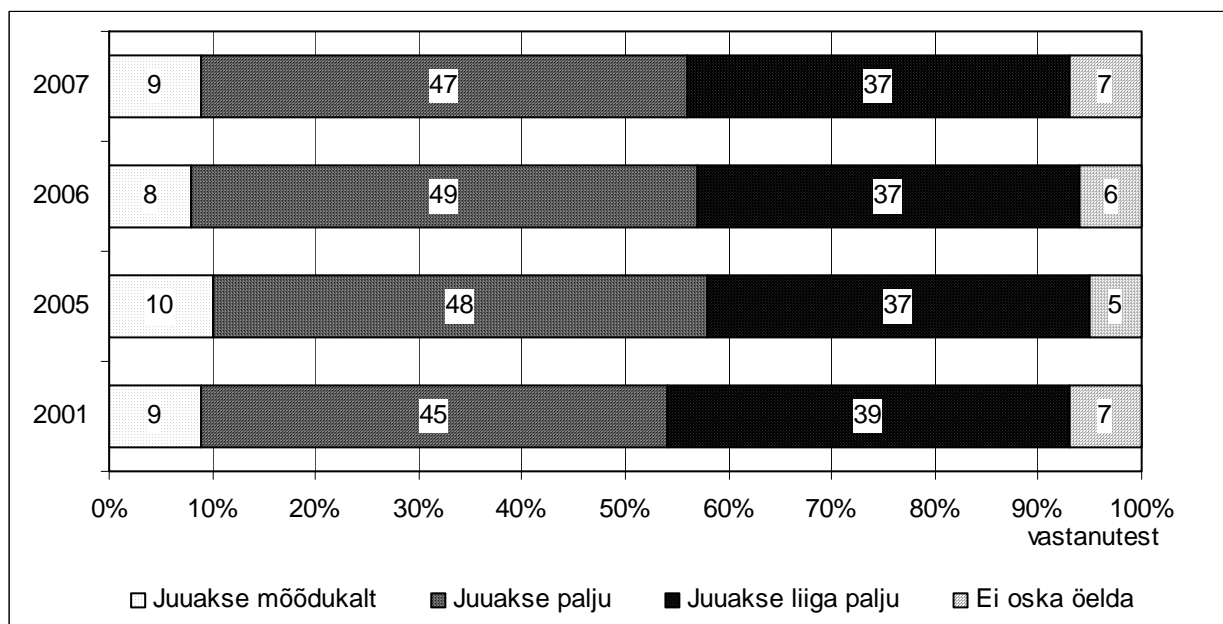
Lisaks uuriti küsitlusel elanike käest nende välismaaga seotud alkohoolsete jookide ostude kohta. Alkoholi tarbijatel paluti vastata, kas nad on 2007. aasta jooksul Eestisse kaasa toomiseks ise alkoholi välismaalt ostnud või palunud kellelgi teisel seda endale tuua. Kümnendik alkoholi tarbijaid tõi endale 2007. aastal välismaalt viina ja õlut, iga seitsmes alkoholi tarbija veini ja muid kangeid alkohoolseid jooke peale viina; jookide tellimine ning toomine kellegi teise poolt on vähem levinud. Võrreldes 2006. aastaga, on alkoholi välismaalt ostnute osakaal mõnevõrra suurenenud, seda eelkõige kange alkoholi osas (vt tabel 1.6). Enamasti toovad alkoholi välismaalt kaasa kõrgema haridustasemega ja suurema sissetulekuga inimesed, kes reisivad rohkem. Kange alkoholi, eelkõige viina osas esines ka oluline regionaalne erinevus: keskmisest rohkem tõi ise välismaalt alkoholi kaasa ning ka palusid seda endale tuua Kirde-Eesti elanikud.

Tabel 1.6. Elanike välismaaga seotud alkoholi ostud (% alkoholi tarbijatest)

	2006		2007	
	Ostis ise välismaalt kaasa	Palus endale välismaalt tuua	Ostis ise välismaalt kaasa	Palus endale välismaalt tuua
Viin	7	5	11	3
Viski, konjak, rumm, džinn, liköör	10	5	15	4
Vein, vahuvein	12	3	14	2
Õlu	11	2	10	2

### 1.3. Alkoholi tarbimisega seotud probleemid

Elanike hinnangul tarbitakse Eestis alkoholi rohkelt. Sellega on kaasnenud probleeme ja kahjusid nii tarbijatele endile, nende lähedastele kui ühiskonnale. Seejuures pole elanike hinnangutes alkoholi tarbimise kohta olulisi muutusi aset leidnud, sarnaselt 2000ndate algusele ja 2006. aastale arvas ka 2007. aastal peaaegu iga teine vastanu, et Eestis juuakse alkoholi palju ning iga kolmanda hinnangul liiga palju (vt joonis 1.4). Seda, et Eestis tarbitakse alkoholi vähe, pole öeldud ühelgi küsitlusel. Siit nähtub vastuolu elanike eksperthinnangute (kogu Eesti kohta) ning enda tarbimise kohta antud hinnangute vahel: enda alkoholi tarbimist peetakse väheseks või mõõdukaks, samas kui Eesti elanike üldist tarbimist nähakse oluliselt kriitilisema pilguga. 2007. aastal hindasid elanike alkoholi tarbimist jätkuvalt kõige suuremaks maainimesed.

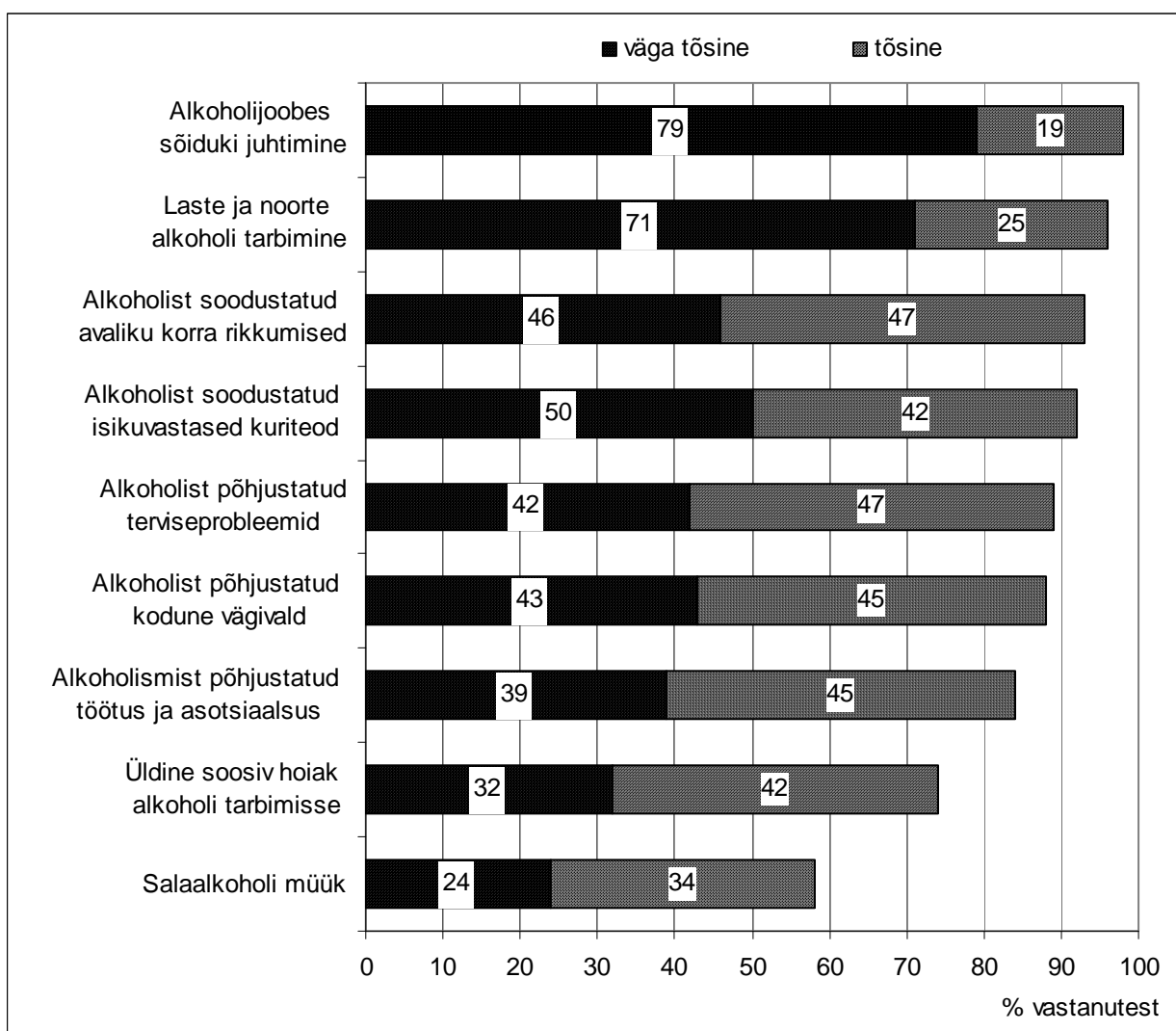


Joonis 1.4. Hinnang elanike alkoholi tarbimisele

Järgnevalt on analüüsitud, millised alkoholi tarbimisest (sh liigtarbimisest) tulenevad probleemid ja kahjud on elanike hinnangul Eestis kõige tõsisemad. Seejuures on käsitletud nii konkreetselt alkoholi tarbijaga seotud teemasid kui üldisemaid probleeme, mis mõjutavad peale tarbija isiku ka tema lähedasi ning ühiskonda. Alkoholi tarbimisega kaasnevate probleemide ja kahjude olulisuse pingerida on esitatud joonisel 1.5.

Elanike hinnangul on Eestis kõige tõsisemaks alkoholi tarbimisega kaasnevaks probleemiks alkoholijoobes sõiduki juhtimine, viimasel viiel aastal on see olnud pingereas esikohal. Väga oluliseks negatiivseks asjaoluks peavad Eesti elanikud ka laste ja noorte alkoholi tarbimist. Iga teise vastanu hinnangul on tõsiseks probleemiks ka alkoholijoobes sooritatud isikuvastased kuriteod ning avaliku korra rikkumised, mida hindasid teistest kriitilisemalt väikelinnade

elanikud. Mõnevõrra vähem toodi välja alkoholi tarbimisega kaasnevat negatiivset mõju tarbija enda tervisele ja tema lähedastele läbi koduse vägivalda ning ka alkoholismist põhjustatud töötust ja asotsiaalsust (neile juhtisid enim tähelepanu väiksema sissetulekuga inimesed). Alkoholiga seotud probleemide ja kahjude olulisuse pingerea viimasele kohale jäi salaalkoholi müük, mida aga regionaalselt hindasid teiste piirkondade elanikest märgatavalt tõsisemaks probleemiks Kirde-Eesti inimesed. Elanike hinnangul on alkoholist tulenevate probleemide tekkele kaasa aidanud ühiskonna üldine soosiv hoiak alkoholi tarbimisse, eelkõige rõhutasid seda kõrgharidusega inimesed.



Joonis 1.5. Alkoholist tulenevate probleemide tõsidus Eestis

Võrreldes varasemate küsitlustega (vt tabel 1.7), ei ole viimastel aastatel elanike hinnangutes ning nende põhjal koostatud pingeridades suuri muutusi aset leidnud, jätkuvalt on väga tõsiste probleemidena välja toodud alkoholijoobes sõiduki juhtimist ning laste ja noorte alkoholi tarbimist. Ainsana on aasta-aastalt vähem märgitud, et salaalkoholi müük on Eestis probleemiks.

Tabel 1.7. Alkoholist tulenevate probleemide tõsidus Eestis (% vastanutest)

	2005		2006		2007	
	väga tõsine	tõsine	väga tõsine	tõsine	väga tõsine	tõsine
Alkoholijoobes sõiduki juhtimine	73	23	79	20	79	19
Laste ja noorte alkoholi tarbimine	70	26	68	27	71	25
Avaliku korra rikkumised	-	-	-	-	46	47
Isikuvastased kuriteod	50	41	51	42	50	42
Terviseprobleemid	41	49	40	47	42	47
Kodune vägivald	43	43	45	44	43	45
Alkoholismist põhjustatud töötus ja asotsiaalsus	36	46	31	45	39	45
Üldine soosiv hoiak alkoholi tarbimisse	-	-	28	43	32	42
Salaalkoholi müük	34	37	31	37	24	34

Lisaks üldistele hinnangutele märkisid elanikud küsitlusel, kas neil endil on olnud isiklike negatiivseid kogemusi purjus inimestega, kas siis personaalse tülitamise näol või mõnel muul häirival moel. Tabelis 1.8 toodud tulemused näitavad, et 2007. aastal oli olukord peaaegu sama, mis 2006. aastal. Nimelt oli 7% vastanutel kokkupuuteid purjus isikutega, kes olid neid füüsiliselt rünnanud, kuid enamasti piirdusid probleemid sellega, et elanikke häiris alkoholijoobes isikute poolt tekitatud lärm või nende juuresolek.

Tabel 1.8. Elanike negatiivsed kokkupuuted purjus isikutega (% vastanutest, märgitud mitu vastust)

	2006	2007
Purjus isikud on füüsiliselt rünnanud	6	7
Seganud on purjus isikute tekitatud lärm	59	58
Häirinud on purjus isikute juuresolek	61	58
Muu	2	3

Kõige rohkem on alkoholijoobes isikutega tekkinud probleemsituatsioone tänaval ning ühistranspordis (märkis vastavalt 39% ja 32% vastanutest), kuid iga viies vastanu andis teada, et teda on häiritud või segatud ka pubis, kohvikus, ööklubis. Ühistranspordis on enim probleeme olnud tallinlastel, vaba aja veetmise asutusi nagu pubid ja ööklubid märkisid enim nooremad inimesed, kes neid ka sagedamini külastavad kui näiteks pensionärid. Lisaks avalikele kohtadele esineb probleeme kodus, nii märkis 28% vastanutest, et on kodus viibides olnud häiritud purjus naabrite või võõraste poolt (enim tõid välja Kirde-Eesti elanikud) ning 8%-l vastanutel oli probleeme enda pereliikmetega, kes olid kodus alkoholijoobes. Töökohas oli 7%-l vastanutel

probleeme, mida tekitasid purjus kolleegid või kliendid ning õpetajana töötavad inimesed nimetasid purjus õpilasi. Vaba vastusena märgiti lisaks enim kaupluseid ning nende lähiümbrust ja ühistranspordipeatusi.

Kokkuvõtvalt märkis küsitlusel 79% vastanutest, et Eestis tuleks alkoholi tarbimist vähendada (enim märkisid üle 50-aastased) ning vaid 7% arvas, et tarbimist ei pea vähendama (ülejäanud ei osanud arvamust avaldada). Järgmises peatükis on toodud elanike hinnangud, kes peaks astuma samme selleks, et Eestis alkoholi tarbimine väheneks ning läbi milliste alkoholipoliitiliste meetmete peaks seda tegema.



## **2. HINNANG EESTI RIIGI ALKOHOLIPOLIITIKALE**

Alkoholipoliitika on mõiste, mis koondab enda alla erinevaid valdkondi nagu näiteks maksustamine, tootmise reguleerimine, müüginõuded, ühiskondlik kontroll jne. Seejuures saab riik kujundada alkoholipoliitikat nii rangete piirangutega kui liberaalsete meetmetega. Alkoholipoliitika eri meetmete kaudu püütakse mõjutada alkoholi pakkumist, kättesaadavust ning nõudlust ja elanike tarbimisharjumusi.

Käesoleva peatüki raames kajastatakse elanike hinnanguid alkoholi kättesaadavusele ning selle piiramisele läbi müügiaja reguleerimise ja müügikohtadele seatavate kitsenduste, eraldi on käsitletud ka alkoholi reklaami temaatikat. Esitatud on elanike arvamus, kes ja kuidas peaks Eestis alkoholi tarbimist reguleerima, seda eelkõige vähendamise eesmärgil. Lisaks alkoholipoliitika eri meetmete rakendamise analüüsile on esitatud ka elanike koondhinnang Eesti riigi alkoholipoliitika kohta.

### **2.1. Alkoholi kättesaadavus**

Alkoholi kättesaadavus on üheks tarbimist mõjutavaks teguriks ning küsitlusel uuriti, kui kaua kuluks elanikel aega, kui nad sooviks oma elukohale lähimast alkoholi müügikohast osta alkoholiseid jooke. Küsitlustulemustest selgub, et vaid 12% vastanutest peaks lähimasse alkoholi müügikohta jõudmiseks kulutama aega rohkem kui 10 minutit (samasugune seis oli ka 2005. a). Iga viies vastanu oleks soovi korral saanud 2007. aastal osta alkoholi oma elumajas või naabermajas asuvast müügikohast (2005. a iga neljas). Kuna elanike poolt kättesaadavuse kohta antud informatsioon pole viimastel aastatel oluliselt muutunud, siis saab jätkuvalt tõdeda, et alkoholi jaemüügikohti on Eestis väga palju ning alkohol on väga kergesti kättesaadav.

Kui vaadelda kättesaadavust detailsemalt regiooniti ja elukoha lõikes (vt tabel 2.1), siis järeldub, et maal on alkohol mõnevõrra raskemini kättesaadav, kuid sellele vaatamata saab kolmveerand maaelanikest osta soovi korral alkoholi müügikohast, milleni jõudmiseks kulub kuni 10 minutit. Regionaalselt on alkoholi kättesaadavus mõnevõrra raskem Kesk-Eestis ja Lõuna-Eestis, samas kui Põhja-Eestis ja Kirde-Eestis saab veerand elanikest sooritada ostu enda elumajas või naabermajas.

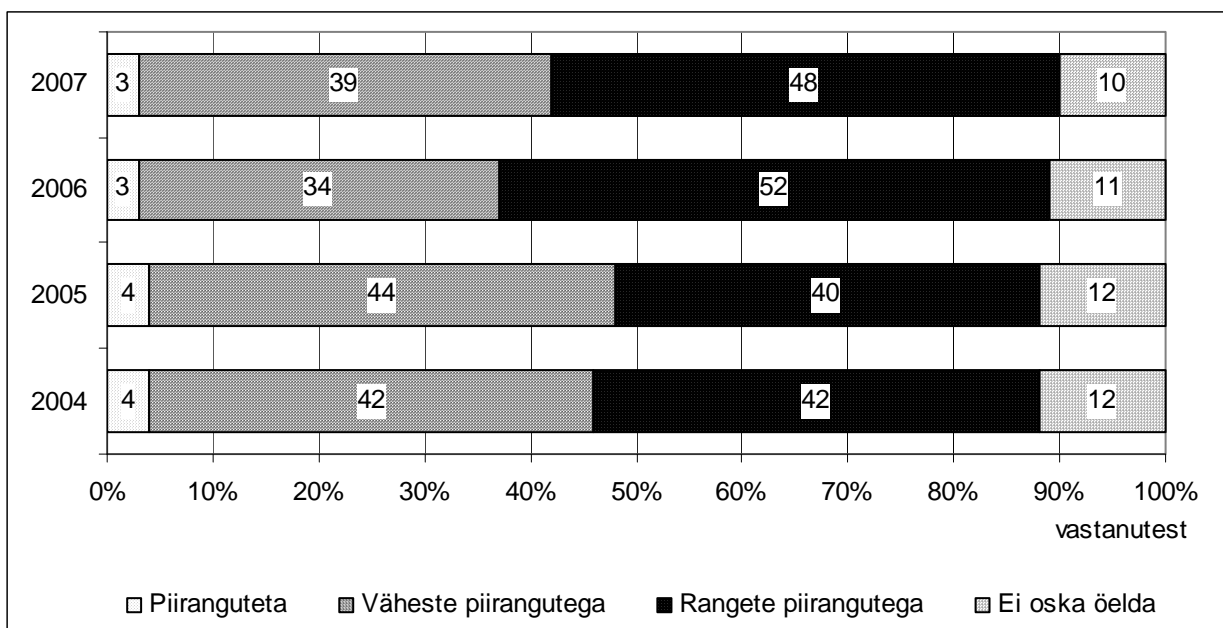
Tabel 2.1. Alkoholi lähima müügikoha kaugus elukohast (% vastanutest)

		Elumajas või naabermajas	Aega kulub kuni 10 min	Aega kulub kuni 30 min	Aega kulub üle 30 min
<b>Keskmiselt</b>		<b>20</b>	<b>68</b>	<b>9</b>	<b>3</b>
Regioon	Põhja-Eesti	25	65	8	2
	Kesk-Eesti	15	65	11	9
	Kirde-Eesti	26	65	7	2
	Lääne-Eesti	12	79	7	2
	Lõuna-Eesti	13	69	14	4
Elukoht	Tallinn	28	64	7	1
	suured linnad	23	72	5	0
	väikelinnad	20	74	5	1
	maa-asulad	9	64	18	9

## 2.2. Hinnang alkoholipoliitika meetmetele

Küsitlusel uuriti nii elanike suhtumist alkoholipoliitikasse üldiselt kui selle muutmise eri võimalustesse. Elanikel paluti hinnata, milline alkoholipoliitika on nende arvates Eestile sobivaim, st kas Eestis peaks rakendama liberaalset või ranget alkoholipoliitikat.

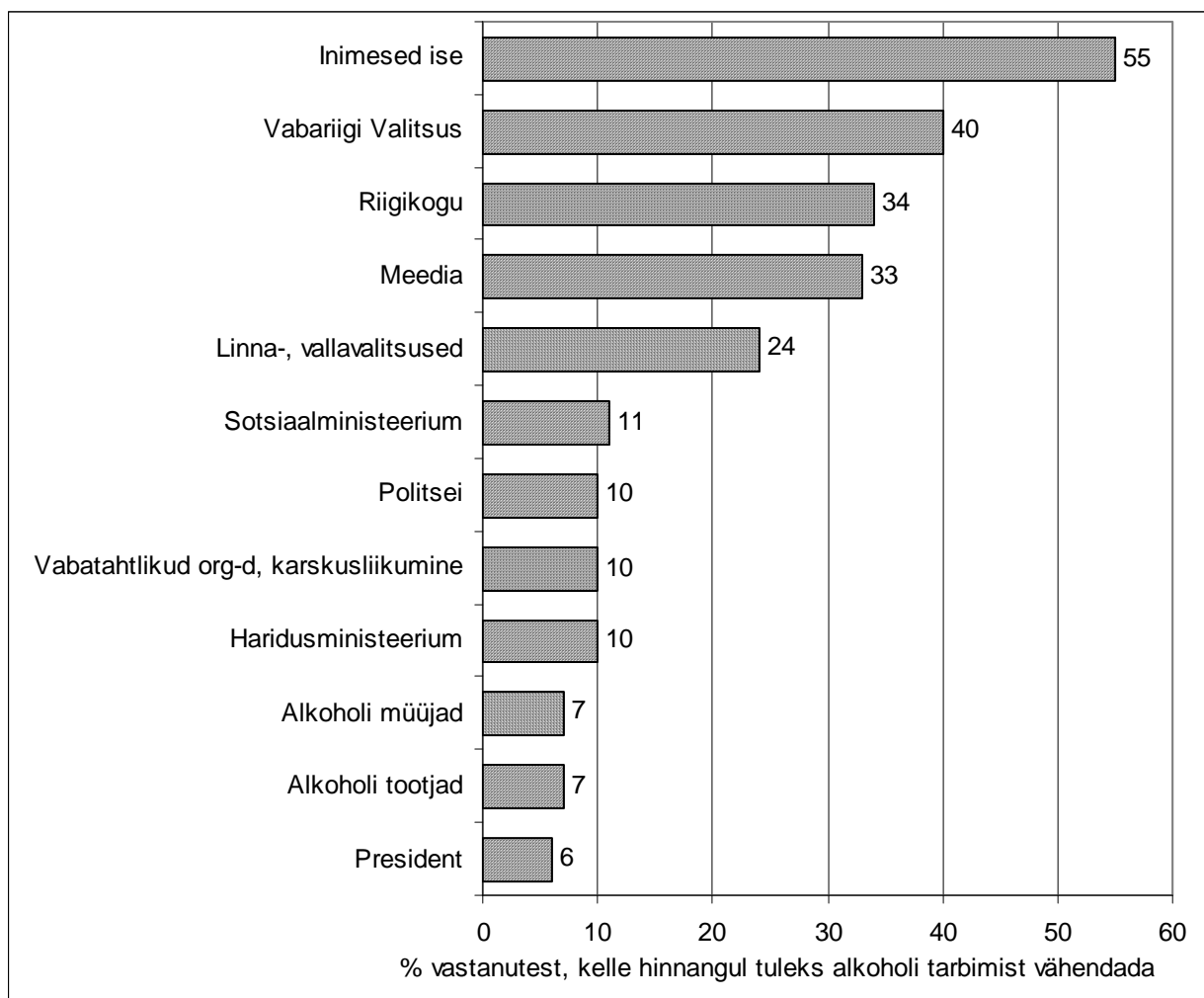
Eesti riigi alkoholipoliitika kohta arvatakse, et see peaks olema piirangutega, võimalikult liberaalset alkoholipoliitikat pooldas vaid 3% vastanutest. Piirangute kohta avaldati üldist arvamust, et pigem peaks need olema rangemad kui leebemad. Jooniselt 2.1 on näha, et 2006. ja 2007. aastal pooldati rangete piirangutega alkoholipoliitikat enam kui varasemalt. Sotsiaaldemograafiliste tegurite lõikes jagunesid 2007. aastal antud hinnangud samamoodi kui varasematel aastatel. Väheste piirangutega alkoholipoliitikat pooldavad enam nooremad inimesed ning mehed, vanemad elanikud ning naised toetavad rohkem rangemat suunda. Sissetuleku järgi saab öelda, et kõrgemasse tulugruppi kuuluvad inimesed pooldavad rohkem alkoholipoliitikat, mis seab vähe kitsendusi, ning madalama sissetulekuga inimesed pooldavad ulatuslikumaid piiranguid (täiendavalt vt lisa 2.2).



Joonis 2.1. Hinnang, milline peaks Eesti riigi alkoholipoliitika olema

Nagu eelnevast peatükist selgus, tarbitakse elanike hinnangul Eestis alkoholi väga palju ning tarbimist on vaja vähendada. Ehkki üle poolte vastanute andis küsitlusel teada, et nende meelest peaks tarbimise vähendamiseks midagi ette võtma inimesed ise (eelkõige on antud seisukohal noorem elanikkond), siis selle kõrval nähti vajadust ka erinevate asutuste poolsete alkoholi tarbimist suunavate meetmete järele. Joonisel 2.2 toodud pingereast on näha, et eelkõige nähakse vajadust üleriiklike meetmete järele, mis oleks ellu kutsutud Vabariigi Valitsuse ja Riigikogu initsiatiivil ning lisaks meedia poolt. Pingereas järgnevad kohalikud omavalitsused, kellelt oodatakse samuti panust oma elanike alkoholi tarbimise vähendamisesse. Vähem nimetati ministereid, politseid ning muid asutusi ja institutsioone, kes võiks samuti astuda samme alkoholi tarbimise reguleerimiseks ja vähendamiseks, kuid kelle rolli ei peeta antud küsimuses esmatähtsaks.

Kui võrrelda elanike hinnangute muutumist ajas, siis saab järeldada, et üha vajalikumaks peetakse üleriiklike alkoholipoliitiliste meetmete rakendamist ning vähem arvatakse, et alkoholi tarbimise vähendamine peaks olema vaid inimeste endi teha. Kui 2004. aastal arvas 16% vastanutest, et parlament peaks astuma samme elanike alkoholi tarbimise vähendamiseks, siis kolme aastaga on vastav osakaal *ca* kahekordistunud 34%-ni; samas märkis 2004. aastal 64% vastanutest, et alkoholi tarbimise vähendamine peaks olema vaid inimeste endi teha, 2007. aastaks oli antud näitaja langenud 55%-ni. Teiste asutuste ja institutsioonide kohta pole arvamused nii ulatuslikult muutunud.



Joonis 2.2. Hinnang, kes peaks astuma samme elanike alkoholi tarbimise vähendamiseks

Küsitlusel oli elanikele ette antud nimekiri eri meetmetest, mille kohta sai avaldada arvamust, kas neid oleks vaja kindlasti rakendada, võib-olla ellu viia või ei oleks neist kasu alkoholi tarbimise vähendamisel, mistõttu ei peaks neid kohaldama. Alljärgnevalt on eri meetmetest moodustatud pingerida selle alusel, mida elanike arvates tuleks kindlasti rakendada. Tulemustest on näha, et eelkõige soovitatakse suurendada järelevalvet alkoholi müügiga seotud õigusrikkumiste üle (nt müük alaealistele, illegaalne müük), luua noortele rohkem vaba aja sisustamise võimalusi alkoholivabalt ning piirata käesolevast enam alkoholi reklaamimist. Ka teised noortega seotud meetmed pälvisid elanike suure tähelepanu, peetakse vajalikuks noorte harimist alkoholi tarbimist puudutavatel teemadel. Pingereas asetused ettepoole veel õigusrikkumiste korral rakendatavad karistusmeetmed, mis peaks elanike hinnangul olema karmimad. Avaldati ka arvamust, et meedia peaks mängima senisest suuremat rolli alkoholi tarbimise vähendamisel, nt mitte propageerima avalike ürituste kajastamisel alkoholi tarbimist. Alkoholi kättesaadavust reguleerivatest meetmeteest on elanike arvates efektiivsemad müügiaja piirangud kui müügikohtadele tehtavad kitsendused. Kõige ebapopulaarsem meede on alkoholi hinna tõstmine läbi kõrgema aktsiisimaksimumäära.

## Alkoholi tarbimise vähendamise meetmed

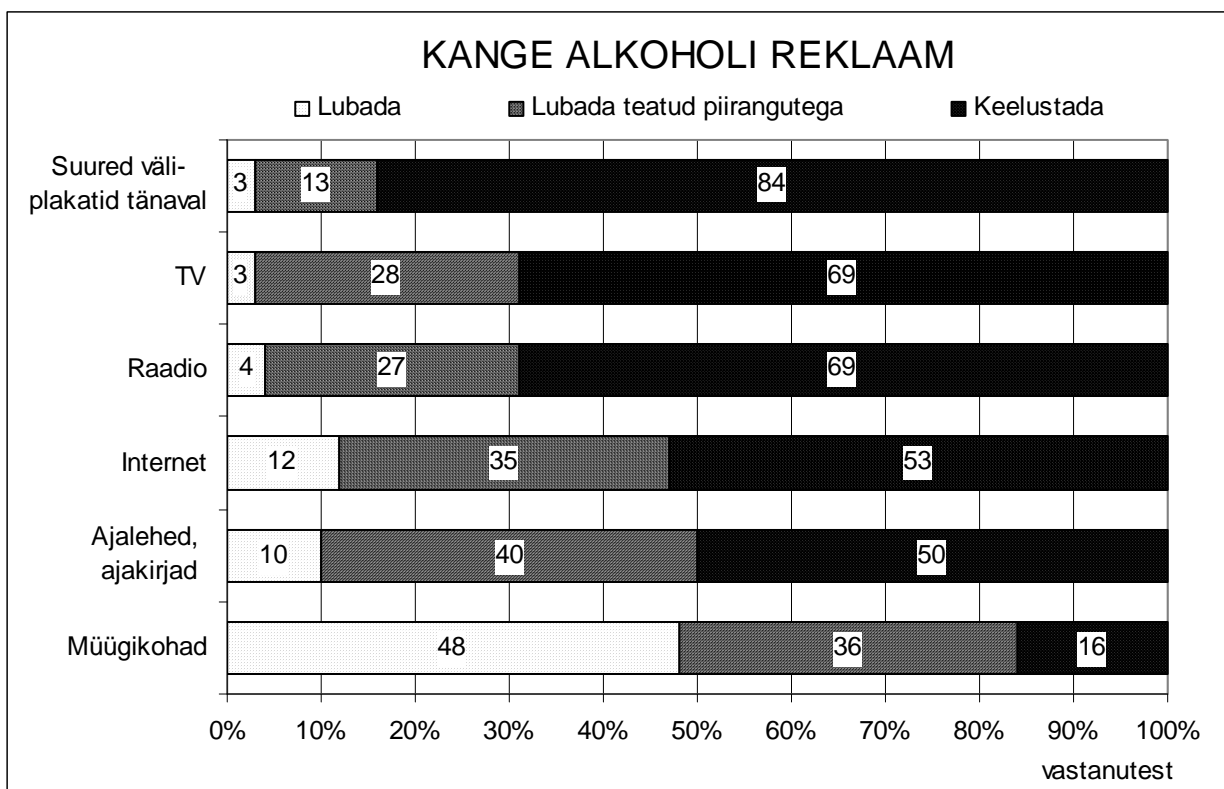
(% vastanutest, kelle hinnangul tuleks alkoholi tarbimist vähendada):

Tuleks suurendada järelevalvet alkoholi müügiga seotud õigusrikkumiste üle	86
Noortele peaks looma rohkem vaba aja veetmise võimalusi	85
Alkoholi reklaamimist peaks piirama	85
Alkoholi joores inimesi peaks õigusrikkumiste korral rangemalt karistama	84
Avalikel üritustel ja nende kajastamisel mitte propageerida alkoholi tarbimist	80
Noortele peaks näitama alkoholi tarbimise negatiivseid tagajärgi	80
Alkoholi ei tohiks kauplustes müüa ööpäevaringselt	78
Tuleks suurendada järelevalvet alkoholi tarbimisega seotud õigusrikkumiste üle	69
Koolis peaks olema alkoholiteemalised tervisekasvatuse tunnid	66
Alaealistele määrata alkoholi tarbimise korral trahvi asemel karistuseks ühiskondlik kasulik töö	66
Tuleks teha rohkem saateid ja artikleid alkoholi kahjulikkusest	64
Alkoholi müügikohti peaks olema vähem	52
Tuleks edendada karskusliikumist	46
Alkoholiaktsiis peaks olema kõrgem ja alkohol kallim	20

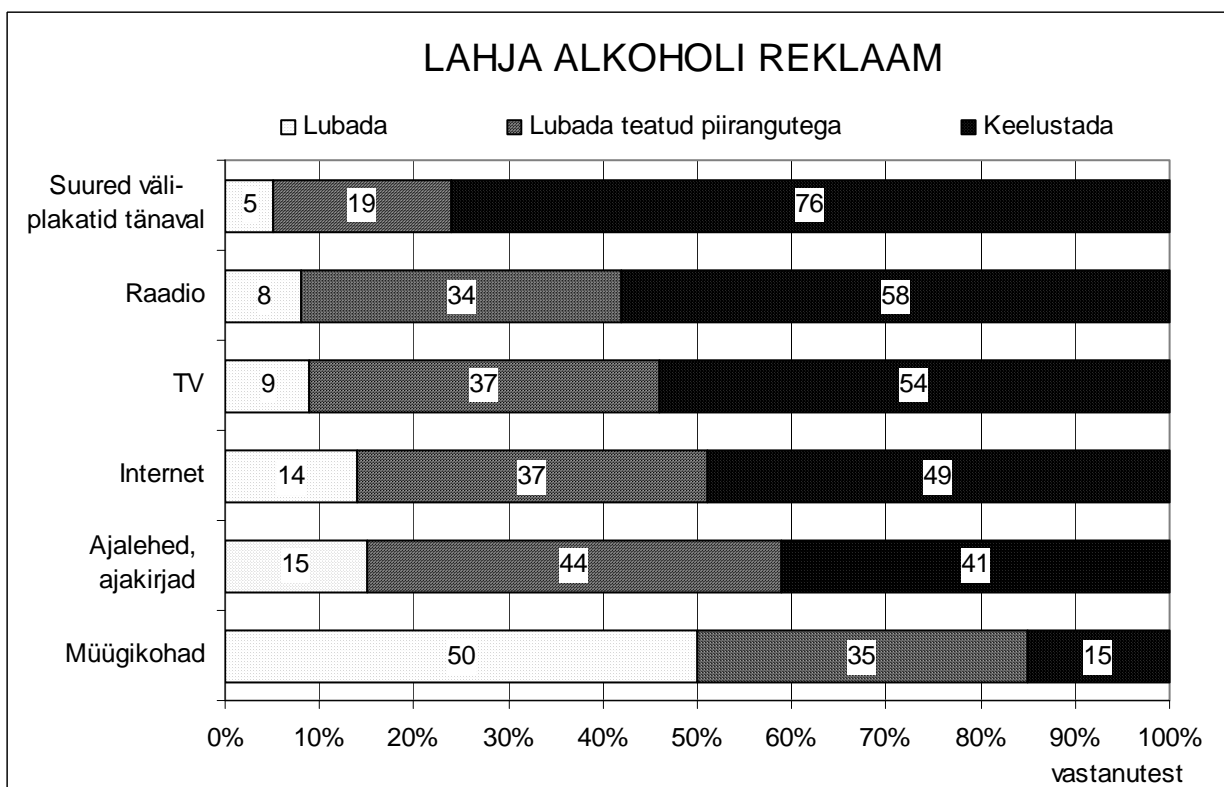
Järgnevalt on mõningate meetmete osas detailsemalt uuritud, milliseid konkreetseid piiranguid elanikud pooldavad. Üheks vaatluse all olevaks alkoholipoliitika abinõuks on reklaami reguleerimine. Küsitlusel uuriti elanikelt eraldi kange ja lahja alkoholi kohta, milliseid reklaamikanaleid nad pooldavad, millistele seaks piiranguid ning millistes kanalites tuleks alkoholsete jookide reklaam keelustada.

Elanikud on kriitilisemad kangete alkoholsete jookide kui lahjade reklaami suhtes, pooldades kange alkoholi reklaami keelustamist rohkem. Alkoholi reklaamimise suhtes on liberaalsema hoiakuga noorem elanikkond. Joonistelt 2.3 ja 2.4 on näha, et kõige ebasobivamateks reklaamikanaliteks peetakse nii lahja kui kange alkoholi puhul välireklaami ehk suuri tänavaplakateid, millel alkoholi reklaamimine soovitakse keelustada. Ebasobivaks peetakse ka alkoholi TV- ja raadioreklaami. Internetis ja trükimeedias avaldatavat alkoholi reklaami kaldutakse samuti pigem taunima. Kõige liberaalsem on elanike suhtumine alkoholi müügikohtades tehtavasse reklaami (sh degusteerimistesse).

Viimase kolme aasta jooksul on elanike arvamused reklaamikanalite osas mõnevõrra muutunud. Ollakse avatumad müügikohtades tehtava reklaami suhtes: kui 2004. aastal oli seal kange alkoholi reklaami lubamisega nõus 29% vastanutest, siis 2007. aastal iga teine vastanu; lahja alkoholi puhul on toetus kasvanud 36%-lt 50%-le. Samas on eelkõige lahja alkoholi reklaami osas läbi teiste kanalite muutunud hinnangud karmimaks (reklaami keelustamise pooldajate osakaal on tõusnud radio puhul 9%-punkti, TV puhul 7%-punkti, välimeedia puhul 6%-punkti).



Joonis 2.3. Elanike ettepanekud kange alkoholi reklaamikanalite kohta

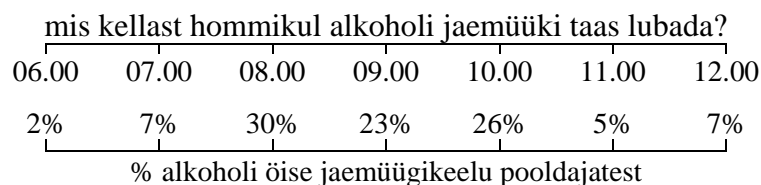
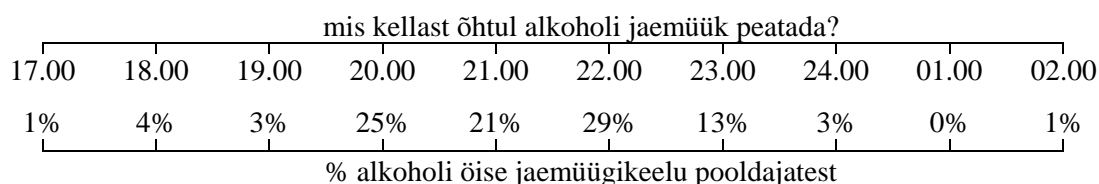


Joonis 2.4. Elanike ettepanekud lahja alkoholi reklaamikanalite kohta

Teiseks küsitlusel detailsemalt uuritud alkoholipoliitika meetmeks oli jaemüügi ajaline piiramine, mis on ühiskonnas tekitanud palju diskussioone. Kehtiva seadusandluse järgi<sup>2</sup> on kohalikel omavalitsustel õigus piirata enda haldusterritooriumil alkoholiga kauplemise aega ning seda on rakendanud mitmed omavalitsused (sh Tallinn).

Küsitlusel uuriti elanike käest, mida nad arvavad alkoholi öisest jaemüügist, kas nende hinnangul on see vajalik või tuleks keelustada. Tulemused näitavad, et inimesed hindavad alkoholi jaemüügi reguleerimist öisel ajal vajalikuks abinõuks ning pooldavad öise jaemüügi keelustamist (71% vastanutest ei poolda alkoholi müümist öösel, 16% pooldab seda ning 13% ei osanud arvamust avaldada). Öise jaemüügi toetajaskond on suurem kõrge sissetulekuga inimeste ning alla 30-aastaste seas; öise müügi piiranguga Tallinnas pooldab alkoholi müümist öösel 19% elanikest ning selle vastu on 69% (täiendavalt vt lisa 2.3). Müügiaja piirangu pooldajate osakaal on aga igal aastal alates 2000ndate algusest olnud ülekaalukalt suurem selle vastaste omast, seega on elanike toetus antud meetmele olnud pikaajaliselt olemas.

Mis kellast õhtul peaks aga alkoholi jaemüük peatatama ning mis kellast hommikul taas lubatama, antud küsimuses on elanike arvamused väga erinevad. Kõige õigemaks peetakse alkoholi jaemüügi lõpetamist õhtul vahemikus kella kaheksast kümneni ning jaemüügi alustamist hommikul vahemikus kella kaheksast kümneni (vt alljärgnevaid skaalasisid). Näiteks tallinlased pooldasid samu kellaaegasid, mil käesolevalt on Tallinnas öine jaemüük keelatud (s.o kella 20.00-st kuni kella 08.00-ni). Kokkuvõtvalt saab öelda, et küsitlusel osutus kõige populaarsemaks järgnev kombinatsioon: jaemüügikeelu algus kell 22.00 ja keelu lõpp kell 08.00.



Öise jaemüügikeelu pooldajatest on valdav enamus (73%) arvamusel, et selle otsuse peaks tegema Riigikogu Eesti kohta terviklikult. Iga omavalitsuse enda pädevusse jätkaks antud küsimuses otsuse langetamise 22% alkoholi öise jaemüügikeelu pooldajatest (keskmisest enim märkisid Kirde-Eesti elanikud).

<sup>2</sup> Alkoholiseadus §42.

Järgmiste alkoholipoliitika meetmetena on detailsemalt vaatluse all alkoholi müügikohtade kitsendused, st milliseid täiendavaid piiranguid seaks elanikud müügikohtadele. Tabelis 2.2 esitatud tulemustest nähtub, et elanike hinnangul ei peaks alkohoolseid jooke müüma spordivõistlustel ning 2/3 vastanutest ei poolda alkoholi müümist ka elumajades asuvates kauplustes ja bensiinijaamades, mõnevõrra soosivamad ollakse alkoholi müügi suhtes kontsertidel ja kultuuriüritustel, kuid ka siinkohal märkis 57% vastanutest, et ei poolda seda. Toodud pingerea järjestus oli 2005. ja 2006. aastal sama. Alkoholi müügikohtade suhtes soosivama hinnangu andsid nooremad elanikud, mehed ning kõrgema sissetulekuga inimesed, tulemuste detailne sotsiaal-demograafiline jaotus müügikohtade lõikes on esitatud lisas 2.4.

Tabel 2.2. Alkoholi müügi keelustamise pooldamine müügikohtade lõikes (% vastanutest)

	2005	2006	2007
Spordivõistlustel	92	88	89
Elumajades asuvates kauplustes	-	-	67
Bensiinijaamades	71	61	66
Kontsertidel, kultuuriüritustel	55	49	57

Kokkuvõtvalt saab järeldada, et toetus alkoholipoliitika rangemaks muutmiseks ning erinevate meetmete elluviimiseks on ühiskonnas olemas, kuna nähakse vajadust alkoholi tarbimist Eestis vähendada.



## KOKKUVÕTE

Eestis joob alkoholi 84% täiskasvanutest, seejuures lahjasid alkoholseid jooke tarbitakse sagedamini kui kangeid (kõige sagedamini juuakse õlut). Elanikud hindavad peamiseks tarbimise põhjuseks seda, et alkohol kuulub tähtpäevade tähistamise traditsiooni. Alkoholse joogi ostmisel on valiku tegemise peamiseks kriteeriumiteks joogi maitse ja kvaliteet.

Kui enda tarbimist hindavad Eesti elanikud valdavalt väheseks ja mõõdukaks, siis Eesti kohta tervikuna arvatakse, et alkoholi tarbitakse palju ning tarbimist oleks vaja vähendada, kuna sellega kaasneb rohkelt probleeme ja kahjusid. Sarnaselt varasematele aastatele nimetati kõige suurema probleemina alkoholijoobes sõiduki juhtimist. Elanike hinnangul peaks tarbimise vähendamine olema esmajärjekorras inimeste endi initsiatiiv, samas peab seda toetama riigi alkoholipoliitika läbi eri meetmete. Rohkem on hakatud pooldama seda, et Vabariigi Valitsus astuks sellisuunalisi samme. Tarbimise vähendamise eesmärgil peetakse kõige vajalikumateks meetmeteks järelevalve suurendamist alkoholi müügiga seotud õigusrikkumiste üle, noortega tegelemist, et nende aeg oleks alkoholivabalt sisustatud, ning alkoholi reklaamipiirangute karmistamist. Kõige ebasobivamaks reklaamikanaliks peetakse alkoholi välireklaami suurtel tänavaplakatil.

Alkohol on Eestis kergesti kättesaadav, mida näitab asjaolu, et 88% elanikest saab soovi korral osta alkoholi kuni 10 minutiga, s.o aeg, mis kulub oma elukohast lähimasse alkoholi müügikohta jõudmiseks. Küsitlusel märkis 2/3 vastanutest, et ei pea õigeks alkoholi müümist elumajades asuvates kauplustes ja bensiinjaamades, samuti ei pooldata alkoholi müümist spordi- ja kultuuriüritustel. Müügikohtadele seatavate piirangute kõrval hindasid elanikud ka müügiajale kohaldatavaid kitsendusi. Üldise arvamuse kohaselt oleks Eestis vaja ühtset üleriiklikku Riigikogu poolt kehtestatavat jaemüügikeeldu öisel ajal, suurima poolehoiu pälvis keeld ajavahemikul 22.00-st kuni 08.00-ni.

Kokkuvõtvalt saab järeldada, et Eesti elanikud näevad vajadust karmima alkoholipoliitika järele ning pooldavad rangete piirangutega alkoholipoliitikat.

## KÜSITLUSTULEMUSTE PROTSENTJAOTUSED

### KUI PALJU TE JOOTE ALKOHOOLSEID JOOKE? (% vastanutest)

Ei joo üldse	16
Joon vähe	54
Joon mõõdukalt	27
Joon palju	3

### KUI SAGELI TE JÕITE NOVEMBRI JOOKSUL JÄRGMISI ALKOHOOLSEID JOOKE? (% alkoholi tarbijatest)

	Ei joonud üldse	Jõin 1-3 korda kuus	Jõin 1-2 korda nädalas	Jõin peaaegu iga päev
Viina	57	36	6	1
Viskit, konjakit, rummi, džinni, likööri	56	41	3	0
Veini, vahuveini	37	55	8	0
Õlut	46	30	17	7
Siidrit	82	15	3	0
Long drinke, kokteile	72	25	3	0

### KUI TE JOOTE ALKOHOOLI, SIIS MILLISTEL PÕHJUSTEL? (% alkoholi tarbijatest)

	Väga oluline	Mõnevõrra oluline	Ei ole oluline	Ei oska öelda
Maitseb	32	35	24	9
Harjumusest	3	14	69	14
Kuulub toitumiskultuuri juurde	8	30	52	10
Seltskonna mõttes	19	51	27	3
Kaaslaste surve	2	10	80	8
Traditsioon tähtpäevade tähistamisel	31	54	13	2
Aitab lõõgastuda, võtab pingeid maha	19	46	29	6
Alkohol on odav, võrreldes teiste kulutustega vaba aja veetmiseks	1	7	75	17
Muu	4			

### MIS ON TEIE JAKS OLULINE ALKOHOOLSE JOOGI OSTUOTSUSE TEGEMISEL? (% alkoholi tarbijatest)

	Väga oluline	Mõnevõrra oluline	Ei ole oluline	Ei oska öelda
Hind	24	59	16	1
Nimi, mark (bränd)	35	48	15	2
Maitse	77	20	2	1
Kvaliteet	77	20	1	2
Eesti toode	14	29	54	3
Reklaam	1	9	85	5
Kellegi soovitus	7	55	34	4

KAS TE OLETE 2007. AASTAL VÄLISMAALT OSTNUD EESTISSE KAASA TOOMISEKS ALKOHOLSEID JOOKE VÕI PALUNUD NEID ENDALE VÄLISMAALT TUUA?

(% alkoholi tarbijatest)

	Ostsin ise välismaalt kaasa	Palusin endale välismaalt tuua	Ei ostnud ise kaasa ega palunud tuua
Viina	11	3	86
Viskit, konjakit, rummi, džinni, likööri	15	4	81
Veini, vahuveini	14	2	84
Õlut	10	2	88

KAS TEIE PERE ON 2007. AASTAL ENDALE KODUS VALMISTANUD ALKOHOLSEID JOOKE?

(% vastanutest)

	Jah	Ei
Koduõlut	4	96
Puuvilja-marjaveini	8	92
Piirituse või viina baasil jooke	3	97
Puskarit	1	99

KUI KAUGEL ON TEIE ELUKOHAST LÄHIM ALKOHOLI MÜÜGIKOHT? (% vastanutest)

Müügikoht on minu elumajas või naabermajas	20
Müügikohta jõudmiseks kulub kuni 10 min	68
Müügikohta jõudmiseks kulub kuni 30 min	9
Müügikohta jõudmiseks kulub rohkem kui 30 min	3

KAS ALKOHOLSEID JOOKE PEAKS TEIE ARVATES MÜÜMA ... (% vastanutest)

	Jah	Ei	Ei oska öelda
bensinijaamades	23	66	11
spordivõistlustel	6	89	5
kontsertidel, kultuuriüritustel	28	57	15
elumajades asuvates kauplustes	15	67	18

MIDA TE ARVATE ALKOHOLI JAEMÜÜGIST ÕISEL AJAL? (% vastanutest)

Pooldan õist jaemüüki	16
Ei poolda õist jaemüüki	71
Ei oska öelda	13

KUI TE EI POOLDA ALKOHOLI ÕIST JAEMÜÜKI, SIIS MIS KELLAAEGADEL PEAKS MÜÜK OLEMA KEELATUD? (% alkoholi öise jaemüügikeelu pooldajatest)

mis kellast õhtul?

17.00	18.00	19.00	20.00	21.00	22.00	23.00	24.00	01.00	02.00
1%	4%	3%	25%	21%	29%	13%	3%	0%	1%

mis kellani hommikul?

06.00	07.00	08.00	09.00	10.00	11.00	12.00
2%	7%	30%	23%	26%	5%	7%

**KES PEAKS LANGETAMA OTSUSE ALKOHOLI JAEMÜÜGI PIIRAMISEKS ÖISEL AJAL?**

(% alkoholi öise jaemüügikeelu pooldajatest)

Riigikogu peaks otsustama Eesti kohta terviklikult	73
Iga vald ja linn peaks eraldi ise otsustama	22
Ei oska öelda	5

**MILLISED ALKOHOLI REKLAAMIMISE KANALID ON TEIE ARVATES SOBIVAD NING MILLISEID PIIRANGUID TE TOETAKSITE? (% vastanutest)**

KANGE alkoholi (viin, viski, konjak, liköör jne) reklaam

	Lubada	Lubada teatud piirangutega	Keelustada
Reklaam televisioonis	3	28	69
Reklaam raadios	4	27	69
Reklaam ajalehtedes, ajakirjades	10	40	50
Reklaam tänaval suurtel väliplakatil	3	13	84
Reklaam Internetis	12	35	53
Reklaam müügikohtades (sh degusteerimised)	48	36	16

LAHJA alkoholi (vein, õlu, siider jne) reklaam

	Lubada	Lubada teatud piirangutega	Keelustada
Reklaam televisioonis	9	37	54
Reklaam raadios	8	34	58
Reklaam ajalehtedes, ajakirjades	15	44	41
Reklaam tänaval suurtel väliplakatil	5	19	76
Reklaam Internetis	14	37	49
Reklaam müügikohtades (sh degusteerimised)	50	35	15

**MILLISEKS HINDATE TEIE EESTIMAALASTE PRAEGUST ALKOHOLI TARBIMIST?**

(% vastanutest)

Juuakse vähe	0
Juuakse mõõdukalt	9
Juuakse palju	47
Juuakse liiga palju	37
Ei oska öelda	7

**KUI TÕSISED ON TEIE HINNANGUL JÄRGMISED ALKOHOLIGA SEOTUD**

PROBLEEMID EESTIS? (% vastanutest)

	Väga tõsine	Tõsine	Ei ole tõsine	Ei oska öelda
Terviseprobleemid	42	47	5	6
Kodune vägivald	43	45	4	8
Isikuvastased kuriteod	50	42	3	5
Alkoholijoobes sõiduki juhtimine	79	19	1	1
Avaliku korra rikkumised	46	47	4	3
Salaalkoholi müük	24	34	16	26
Alkoholismist põhjustatud töötus ja asotsiaalsus	39	45	7	9
Laste ja noorte alkoholi tarbimine	71	25	2	2
Üldine soosiv hoiak alkoholi tarbimisse	32	42	11	15

KAS 2007. AASTA JOOKSUL ON OLNUD JUHUST, KUS TEID ON PURJUS INIMESTE POOLT RÜNNATUD, SEGATUD VÕI HÄIRITUD? (% vastanutest, märgitud mitu vastust)

Mind on purjus isikud füüsiliselt rünnanud	7
Mind on seganud purjus isikute tekitatud lärm	58
Mind on häirinud purjus isikute juuresolek	58
Muu	3

KUI TEID ON 2007. AASTA JOOKSUL PURJUS ISIKUD RÜNNANUD, SEGANUD VÕI HÄIRINUD, SIIS KUS ON SEE ASET LEIDNUD? (% vastanutest, märgitud mitu vastust)

Tänaval, pargis	39
Pubis, kohvikus, ööklubis	19
Ühistranspordis	32
Kodus oma pereliikmete poolt	8
Kodus naabrite või teiste isikute poolt	28
Töökohas	7
Mujal	5

MILLINE PEAKS TEIE HINNANGUL OLEMA EESTI RIIGI ALKOHOLIPOLIITIKA? (% vastanutest)

Võimalikult liberaalne (piiranguteta)	3
Väheste piirangutega	39
Rangete piirangutega	48
Ei oska öelda	10

KAS TEIE HINNANGUL TULEKS EESTIS ALKOHOLI TARBIMIST VÄHENDADA? (% vastanutest)

Jah	79
Ei	7
Ei oska öelda	14

KES PEAKS TEIE ARVATES ASTUMA SAMME ELANIKE ALKOHOLI TARBIMISE VÄHENDAMISEKS?

(% vastanutest, kelle hinnangul tuleks alkoholi tarbimist vähendada; märgitud mitu vastust)

Riigikogu	34
Vabariigi Valitsus	40
Linna-, vallavalitsused	24
President	6
Sotsiaalministeerium	11
Haridusministeerium	10
Alkoholi tootjad	7
Alkoholi müüjad	7
Politsei	10
Meedia (TV, raadio, ajalehed, ajakirjad, Internet)	33
Vabatahtlikud organisatsioonid ja karskusliikumine	10
Inimesed ise	55
Ei oska öelda	0
Keegi muu	1

## MIDA PEAKS TEIE ARVATES ALKOHOLI TARBIMISE VÄHENDAMISEKS TEGEMA?

(% vastanutest, kelle hinnangul tuleks alkoholi tarbimist vähendada)

	Kindlasti	Võib-olla	Seda mitte	Ei oska öelda
Alkoholiaktsiis peaks olema kõrgem ja alkohol kallim	20	35	38	7
Alkoholi reklaamimist peaks piirama	85	12	2	1
Alkoholi müügikohti peaks olema vähem	52	34	11	3
Alkoholi ei tohiks kauplustes müüa ööpäevaringselt	78	11	9	2
Alkoholi joobes inimesi peaks õigusrikkumiste korral rangemalt karistama (nt sõiduki joobes juhtimisel)	84	13	1	2
Alaealistele määrata alkoholi tarbimise korral trahvi asemel karistuseks ühiskondlik kasulik töö	66	28	3	3
Tuleks suurendada järelevalvet alkoholi tarbimisega seotud õigusrikkumiste üle	69	27	1	3
Tuleks suurendada järelevalvet alkoholi müügiga seotud õigusrikkumiste üle (nt müük alaealisele, illegaalne müük)	86	12	1	1
Tuleks teha rohkem saateid ja artikleid alkoholi kahjulikkusest	64	31	3	2
Koolis peaks olema alkoholiteemalised tervisekasvatuse tunnid	66	29	3	2
Noortele peaks näitama alkoholi tarbimise negatiivseid tagajärgi (nt vastavasisulisi filme)	80	17	1	2
Noortele peaks looma rohkem vaba aja veetmise võimalusi	85	13	1	1
Avalikel üritustel ja nende kajastamisel mitte propageerida alkoholi tarbimist	80	18	1	1
Tuleks edendada karskusliikumist	46	40	6	8
Muu	3			

## KÜSITLUSTULEMUSTE PROTSENTJAOTUSED SOTSIAAL-DEMOGRAAFILISTE GRUPPIDE LÕIKES

### Alkoholsete jookide tarbimise sagedus (% alkoholi tarbijatest)

V I I N		Ei joo üldse (või väga harva)	Joob 1-3 korda kuus	Joob 1-2 korda nädalas	Joob peaaegu iga päev
Keskmiselt		<b>57</b>	<b>36</b>	<b>6</b>	<b>1</b>
Regioon	Põhja-Eesti	58	36	5	1
	Kesk-Eesti	62	33	5	0
	Kirde-Eesti	47	43	9	1
	Lääne-Eesti	66	29	5	0
	Lõuna-Eesti	56	38	5	1
Elukoht	Tallinn	59	35	5	1
	suured linnad	53	38	8	1
	väikelinnad	58	37	4	1
	maa-asulad	57	37	5	1
Rahvus	eestlased	61	35	3	1
	mitte-eestlased	47	40	11	2
Vanus	18 - 29 aastased	62	34	4	0
	30 - 49 aastased	56	37	6	1
	50 - 64 aastased	53	38	7	2
	65 - 74 aastased	56	36	7	1
Sugu	naised	72	26	2	0
	mehed	43	46	9	2
Haridus	alg-, põhiharidus	51	47	2	0
	keskharidus	55	37	7	1
	kõrgharidus	62	34	4	0
Netosissetulek leibkonnaliikme kohta kuus	alla 2001 kr	46	51	0	3
	2001- 4000 kr	51	39	10	0
	4001- 6000 kr	62	33	4	1
	6001- 8000 kr	57	35	6	2
	üle 8000 kr	61	36	3	0

<b>V I S K I K O N J A K R U M M D Ž I N N L I K Ö Ö R</b>		Ei joo üldse (või väga harva)	Joob 1-3 korda kuus	Joob 1-2 korda nädalas	Joob peaaegu iga päev
<b>Keskmiselt</b>		<b>56</b>	<b>41</b>	<b>3</b>	<b>0</b>
<b>Regioon</b>	Põhja-Eesti	53	43	3	1
	Kesk-Eesti	63	37	0	0
	Kirde-Eesti	55	40	5	0
	Lääne-Eesti	56	43	1	0
	Lõuna-Eesti	58	38	3	1
<b>Elukoht</b>	Tallinn	53	43	3	1
	suured linnad	54	41	5	0
	väikelinnad	56	42	2	0
	maa-asulad	61	38	1	0
<b>Rahvus</b>	eestlased	56	41	2	1
	mitte-eestlased	55	40	5	0
<b>Vanus</b>	18 - 29 aastased	56	40	4	0
	30 - 49 aastased	57	40	2	1
	50 - 64 aastased	55	43	2	0
	65 - 74 aastased	57	39	3	1
<b>Sugu</b>	naised	60	38	2	0
	mehed	51	44	4	1
<b>Haridus</b>	alg-, põhiharidus	65	31	4	0
	keskharidus	58	39	3	0
	kõrgharidus	51	46	2	1
<b>Netosissetulek leibkonnaliikme kohta kuus</b>	alla 2001 kr	71	27	2	0
	2001- 4000 kr	63	35	2	0
	4001- 6000 kr	56	40	4	0
	6001- 8000 kr	60	36	4	0
	üle 8000 kr	45	52	2	1



<b>V E I N V A H U V E I N</b>		Ei joo üldse (või väga harva)	Joob 1-3 korda kuus	Joob 1-2 korda nädalas	Joob peaaegu iga päev
<b>Keskmiselt</b>		<b>37</b>	<b>55</b>	<b>8</b>	<b>0</b>
<b>Regioon</b>	Põhja-Eesti	32	57	10	1
	Kesk-Eesti	27	67	5	1
	Kirde-Eesti	54	41	5	0
	Lääne-Eesti	43	48	9	0
	Lõuna-Eesti	37	57	6	0
<b>Elukoht</b>	Tallinn	27	62	10	1
	suured linnad	45	47	8	0
	väikelinnad	38	57	5	0
	maa-asulad	42	50	7	1
<b>Rahvus</b>	eestlased	32	58	9	1
	mitte-eestlased	48	47	5	0
<b>Vanus</b>	18 - 29 aastased	42	53	5	0
	30 - 49 aastased	34	55	10	1
	50 - 64 aastased	35	58	7	0
	65 - 74 aastased	35	60	5	0
<b>Sugu</b>	naised	25	66	9	0
	mehed	49	44	6	1
<b>Haridus</b>	alg-, põhiharidus	69	30	1	0
	keskharidus	39	54	7	0
	kõrgharidus	25	62	11	2
<b>Netosissetulek leibkonnaliikme kohta kuus</b>	alla 2001 kr	64	32	4	0
	2001- 4000 kr	41	56	3	0
	4001- 6000 kr	38	58	4	0
	6001- 8000 kr	32	57	9	2
	üle 8000 kr	30	53	16	1

<b>Õ L U</b>		Ei joo üldse (või väga harva)	Joob 1-3 korda kuus	Joob 1-2 korda nädalas	Joob peaaegu iga päev
<b>Keskmiselt</b>		<b>46</b>	<b>30</b>	<b>17</b>	<b>7</b>
<b>Regioon</b>	Põhja-Eesti	43	33	16	8
	Kesk-Eesti	48	26	21	5
	Kirde-Eesti	37	33	21	9
	Lääne-Eesti	54	22	19	5
	Lõuna-Eesti	50	31	14	5
<b>Elukoht</b>	Tallinn	45	34	15	6
	suured linnad	46	31	16	7
	väikelinnad	54	28	13	5
	maa-asulad	43	27	22	8
<b>Rahvus</b>	eestlased	48	28	18	6
	mitte-eestlased	39	36	16	9
<b>Vanus</b>	18 - 29 aastased	48	30	17	5
	30 - 49 aastased	43	30	17	10
	50 - 64 aastased	43	33	19	5
	65 - 74 aastased	54	27	13	6
<b>Sugu</b>	naised	69	23	7	1
	mehed	25	37	26	12
<b>Haridus</b>	alg-, põhiharidus	38	28	24	10
	keskharidus	47	30	15	8
	kõrgharidus	46	31	19	4
<b>Netosissetulek leibkonnaliikme kohta kuus</b>	alla 2001 kr	50	23	20	7
	2001- 4000 kr	44	30	19	7
	4001- 6000 kr	51	33	10	6
	6001- 8000 kr	48	29	17	6
	üle 8000 kr	38	31	22	9

<b>SIIDER</b>		Ei joo üldse (või väga harva)	Joob 1-3 korda kuus	Joob 1-2 korda nädalas	Joob peaaegu iga päev
<b>Keskmiselt</b>		<b>82</b>	<b>15</b>	<b>3</b>	<b>0</b>
<b>Regioon</b>	Põhja-Eesti	78	18	3	1
	Kesk-Eesti	81	15	4	0
	Kirde-Eesti	90	8	2	0
	Lääne-Eesti	80	16	4	0
	Lõuna-Eesti	86	12	2	0
<b>Elukoht</b>	Tallinn	75	20	4	1
	suured linnad	86	12	2	0
	väikelinnad	84	14	2	0
	maa-asulad	85	12	3	0
<b>Rahvus</b>	eestlased	81	16	3	0
	mitte-eestlased	83	13	3	1
<b>Vanus</b>	18 - 29 aastased	68	26	6	0
	30 - 49 aastased	87	11	2	0
	50 - 64 aastased	88	10	1	1
	65 - 74 aastased	96	4	0	0
<b>Sugu</b>	naised	80	17	3	0
	mehed	83	13	3	1
<b>Haridus</b>	alg-, põhiharidus	71	19	10	0
	keskharidus	82	15	3	0
	kõrgharidus	86	14	0	0
<b>Netosissetulek leibkonnaliikme kohta kuus</b>	alla 2001 kr	77	16	7	0
	2001- 4000 kr	87	11	1	1
	4001- 6000 kr	81	16	3	0
	6001- 8000 kr	79	19	2	0
	üle 8000 kr	80	16	4	0

LONG DRINK KOKTEILID		Ei joo üldse (või väga harva)	Joob 1-3 korda kuus	Joob 1-2 korda nädalas	Joob peaaegu iga päev
<b>Keskmiselt</b>		<b>72</b>	<b>25</b>	<b>3</b>	<b>0</b>
<b>Regioon</b>	Põhja-Eesti	71	26	3	0
	Kesk-Eesti	71	29	0	0
	Kirde-Eesti	78	19	1	2
	Lääne-Eesti	73	25	2	0
	Lõuna-Eesti	71	23	6	0
<b>Elukoht</b>	Tallinn	69	27	4	0
	suured linnad	71	24	5	0
	väikelinnad	69	29	2	0
	maa-asulad	77	20	2	1
<b>Rahvus</b>	eestlased	72	25	3	0
	mitte-eestlased	72	24	4	0
<b>Vanus</b>	18 - 29 aastased	56	37	6	1
	30 - 49 aastased	78	21	1	0
	50 - 64 aastased	77	20	3	0
	65 - 74 aastased	90	9	1	0
<b>Sugu</b>	naised	71	26	3	0
	mehed	74	23	3	0
<b>Haridus</b>	alg-, põhiharidus	68	26	3	3
	keskharidus	71	26	3	0
	kõrgharidus	77	21	2	0
<b>Netosissetulek leibkonnaliikme kohta kuus</b>	alla 2001 kr	80	20	0	0
	2001- 4000 kr	78	19	3	0
	4001- 6000 kr	73	23	3	1
	6001- 8000 kr	67	29	4	0
	üle 8000 kr	69	28	3	0

**Hinnang, milline peaks olema Eesti riigi alkoholipoliitika**

(% vastanutest)

		Võimalikult liberaalne	Väheste piirangutega	Rangete piirangutega	Ei oska öelda
<b>Keskmiselt</b>		<b>3</b>	<b>39</b>	<b>48</b>	<b>10</b>
<b>Regioon</b>	Põhja-Eesti	4	44	46	6
	Kesk-Eesti	3	23	56	18
	Kirde-Eesti	3	50	37	10
	Lääne-Eesti	2	31	57	10
	Lõuna-Eesti	2	34	49	15
<b>Elukoht</b>	Tallinn	5	43	47	5
	suured linnad	3	47	40	10
	väikelinnad	2	29	54	15
	maa-asulad	1	35	52	12
<b>Rahvus</b>	eestlased	3	35	51	11
	mitte-eestlased	3	48	41	8
<b>Vanus</b>	18 - 29 aastased	2	51	39	8
	30 - 49 aastased	2	42	47	9
	50 - 64 aastased	4	34	50	12
	65 - 74 aastased	5	17	65	13
<b>Sugu</b>	naised	2	34	54	10
	mehed	4	45	41	10
<b>Haridus</b>	alg-, põhiharidus	4	23	51	22
	keskharidus	3	40	46	11
	kõrgharidus	2	42	52	4
<b>Netosissetulek leibkonnaliikme kohta kuus</b>	alla 2001 kr	3	40	54	3
	2001- 4000 kr	3	31	52	14
	4001- 6000 kr	3	38	50	9
	6001- 8000 kr	4	42	45	9
	üle 8000 kr	2	49	41	8

## Suhtumine alkoholi jaemüüki öisel ajal

(% vastanutest)

		Pooldab jaemüüki	Ei poolda jaemüüki	Ei oska öelda
<b>Keskmiselt</b>		<b>16</b>	<b>71</b>	<b>13</b>
<b>Regioon</b>	Põhja-Eesti	20	67	13
	Kesk-Eesti	11	76	13
	Kirde-Eesti	19	71	10
	Lääne-Eesti	8	79	13
	Lõuna-Eesti	13	72	15
<b>Elukoht</b>	Tallinn	19	69	12
	suured linnad	16	75	9
	väikelinnad	14	71	15
	maa-asulad	14	71	15
<b>Rahvus</b>	eestlased	15	71	14
	mitte-eestlased	19	70	11
<b>Vanus</b>	18 - 29 aastased	24	61	15
	30 - 49 aastased	19	67	14
	50 - 64 aastased	9	79	12
	65 - 74 aastased	5	87	8
<b>Sugu</b>	naised	11	77	12
	mehed	21	66	13
<b>Haridus</b>	alg-, põhiharidus	9	72	19
	keskharidus	17	70	13
	kõrgharidus	16	73	11
<b>Netosissetulek leibkonnaliikme kohta kuus</b>	alla 2001 kr	14	72	14
	2001- 4000 kr	11	78	11
	4001- 6000 kr	16	69	15
	6001- 8000 kr	15	72	13
	üle 8000 kr	24	63	13

## Suhtumine alkoholi müüki müügikohtade lõikes

(% vastanutest)

### Alkoholi müük bensiinijaamades

		Pooldab müüki	Ei poolda müüki	Ei oska öelda
Keskmiselt		<b>23</b>	<b>66</b>	<b>11</b>
Regioon	Põhja-Eesti	26	62	12
	Kesk-Eesti	15	75	10
	Kirde-Eesti	22	73	5
	Lääne-Eesti	21	66	13
	Lõuna-Eesti	23	65	12
Elukoht	Tallinn	26	63	11
	suured linnad	23	69	8
	väikelinnad	20	66	14
	maa-asulad	22	67	11
Rahvus	eestlased	23	65	12
	mitte-eestlased	24	68	8
Vanus	18 - 29 aastased	38	54	8
	30 - 49 aastased	25	61	14
	50 - 64 aastased	12	78	10
	65 - 74 aastased	6	84	10
Sugu	naised	18	72	10
	mehed	28	60	12
Haridus	alg-, põhiharidus	22	64	14
	keskharidus	24	65	11
	kõrgharidus	22	68	10
Netosissetulek leibkonnaliikme kohta kuus	alla 2001 kr	22	74	4
	2001- 4000 kr	16	72	12
	4001- 6000 kr	21	68	11
	6001- 8000 kr	22	70	8
	üle 8000 kr	35	52	13

## Alkoholi müük spordivõistlustel

		Pooldab müüki	Ei poolda müüki	Ei oska öelda
<b>Keskmiselt</b>		<b>6</b>	<b>89</b>	<b>5</b>
<b>Regioon</b>	Põhja-Eesti	9	84	7
	Kesk-Eesti	0	98	2
	Kirde-Eesti	4	95	1
	Lääne-Eesti	3	93	4
	Lõuna-Eesti	4	89	7
<b>Elukoht</b>	Tallinn	9	84	7
	suured linnad	5	92	3
	väikelinnad	1	96	3
	maa-asulad	5	88	7
<b>Rahvus</b>	eestlased	5	88	7
	mitte-eestlased	6	93	1
<b>Vanus</b>	18 - 29 aastased	6	88	6
	30 - 49 aastased	8	85	7
	50 - 64 aastased	1	95	4
	65 - 74 aastased	2	95	3
<b>Sugu</b>	naised	2	94	4
	mehed	9	84	7
<b>Haridus</b>	alg-, põhiharidus	2	92	6
	keskharidus	5	91	4
	kõrgharidus	6	87	7
<b>Netosissetulek leibkonnaliikme kohta kuus</b>	alla 2001 kr	5	92	3
	2001- 4000 kr	3	93	4
	4001- 6000 kr	4	92	4
	6001- 8000 kr	4	89	7
	üle 8000 kr	11	82	7



## Alkoholi müük kontsertidel, kultuuriüritustel

		Pooldab müüki	Ei poolda müüki	Ei oska öelda
<b>Keskmiselt</b>		<b>28</b>	<b>57</b>	<b>15</b>
<b>Regioon</b>	Põhja-Eesti	35	50	15
	Kesk-Eesti	16	69	15
	Kirde-Eesti	22	72	6
	Lääne-Eesti	25	57	18
	Lõuna-Eesti	25	56	19
<b>Elukoht</b>	Tallinn	36	48	16
	suured linnad	26	65	9
	väikelinnad	26	60	14
	maa-asulad	22	58	20
<b>Rahvus</b>	eestlased	29	52	19
	mitte-eestlased	27	65	8
<b>Vanus</b>	18 - 29 aastased	44	40	16
	30 - 49 aastased	31	51	18
	50 - 64 aastased	16	71	13
	65 - 74 aastased	10	78	12
<b>Sugu</b>	naised	26	59	15
	mehed	30	55	15
<b>Haridus</b>	alg-, põhiharidus	12	71	17
	keskharidus	28	57	15
	kõrgharidus	33	52	15
<b>Netosissetulek leibkonnaliikme kohta kuus</b>	alla 2001 kr	20	70	10
	2001- 4000 kr	16	69	15
	4001- 6000 kr	27	55	18
	6001- 8000 kr	32	53	15
	üle 8000 kr	43	42	15

## Alkoholi müük elumajades asuvates kauplustes

		Pooldab müüki	Ei poolda müüki	Ei oska öelda
<b>Keskmiselt</b>		<b>15</b>	<b>67</b>	<b>18</b>
<b>Regioon</b>	Põhja-Eesti	19	66	15
	Kesk-Eesti	8	67	25
	Kirde-Eesti	21	64	15
	Lääne-Eesti	11	75	14
	Lõuna-Eesti	10	67	23
<b>Elukoht</b>	Tallinn	20	66	14
	suured linnad	17	62	21
	väikelinnad	11	70	19
	maa-asulad	12	68	20
<b>Rahvus</b>	eestlased	11	70	19
	mitte-eestlased	24	62	14
<b>Vanus</b>	18 - 29 aastased	25	60	15
	30 - 49 aastased	17	65	18
	50 - 64 aastased	8	73	19
	65 - 74 aastased	7	72	21
<b>Sugu</b>	naised	13	70	17
	mehed	18	63	19
<b>Haridus</b>	alg-, põhiharidus	10	70	20
	keskharidus	18	63	19
	kõrgharidus	13	72	15
<b>Netosissetulek leibkonnaliikme kohta kuus</b>	alla 2001 kr	15	65	20
	2001- 4000 kr	14	65	21
	4001- 6000 kr	15	69	16
	6001- 8000 kr	15	69	16
	üle 8000 kr	20	66	14

## KÜSITLETUD KOGUMI ISELOOMUSTUS

### Regiooni järgi<sup>3</sup>:

Põhja-Eesti	43%
Kesk-Eesti	9%
Kirde-Eesti	14%
Lääne-Eesti	12%
Lõuna-Eesti	22%

### Elukoha järgi:

Tallinn	33%
suured linnad <sup>4</sup>	20%
väikelinnad	18%
maa-asulad	29%

### Rahvuse järgi:

eestlased	68%
mitte-eestlased	32%

### Vanuse järgi:

18 - 29 aastased	25%
30 - 49 aastased	38%
50 - 64 aastased	24%
65 - 74 aastased	13%

### Soo järgi:

naised	52%
mehed	48%

### Hariduse järgi:

alg- ja põhiharidus	9%
keskharidus (k.a keskeriharidus)	59%
kõrgharidus (k.a magister, doktor)	32%

### Netosissetuleku järgi

#### (leibkonnaliikme kohta kuus):

alla 2001 kr	6%
2001- 4000 kr	30%
4001- 6000 kr	24%
6001 - 8000 kr	18%
üle 8000 kr	22%

<sup>3</sup> Vabariigi Valitsuse 3. aprilli 2001. aasta määrusega nr 126 kinnitatud Eesti piirkondlike üksuste statistilise klassifikaatori 3. tasemel esitatud maakondade grupid:

Põhja-Eesti: Harju maakond (sh Tallinn)

Kesk-Eesti: Järva, Lääne-Viru ja Rapla maakond

Kirde-Eesti: Ida-Viru maakond

Lääne-Eesti: Hiiu, Lääne, Pärnu ja Saare maakond

Lõuna-Eesti: Jõgeva, Põlva, Tartu, Valga, Viljandi ja Võru maakond

<sup>4</sup> Tartu, Narva, Kohtla-Järve, Jõhvi, Pärnu