



EESTI KONJUNKTUURIINSTITUUT

ESTONIAN INSTITUTE  
OF ECONOMIC RESEARCH

---

Rävala 6 19080 Tallinn tel 668 1242 faks 668 1240 e-post eki@ki.ee

# **Alkoholi tarbimine ja alkoholipoliitika 2008**

## **(elanike hinnangute alusel)**

Tallinn  
Jaanuar 2009

Vastutav täitja: Evelin Ahermaa

Eesti Konjunkturiinstituut

Rävala 6 19080 Tallinn

tel 668 1242

e-mail: eki@ki.ee

<http://www.ki.ee>

Copyright © Eesti Konjunkturiinstituut

## SISUKORD

Sissejuhatus .....	3
1. Alkoholi tarbimise harjumused .....	4
1.1. Elanike hinnang enda alkoholi tarbimisele .....	4
1.2. Elanike alkoholsete jookide eelistused.....	7
1.3. Alkoholi tarbimisega seotud probleemid .....	13
2. Hinnang Eesti riigi alkoholipoliitikale .....	16
2.1. Alkoholi kättesaadavus .....	16
2.2. Hinnang alkoholipoliitika meetmetele .....	17
Kokkuvõte .....	23
Lisad	
Lisa 1. Küsitlustulemuste protsentjaotused.....	24
Lisa 2. Küsitlustulemuste protsentjaotused sotsiaal-demograafiliste gruppide lõikes.....	28
Lisa 2.1. Alkoholsete jookide tarbimise sagedus .....	28
Lisa 2.2. Hinnang, milline peaks olema Eesti riigi alkoholipoliitika.....	34
Lisa 2.3. Suhtumine alkoholi müüki müügikohtade lõikes.....	35
Lisa 3. Küsitletud kogumi iseloomustus .....	39

## SISSEJUHATUS

Alkoholiga seonduvad teemad on olulised nii majanduslikust aspektist (tööstus ja kaubandus, laekuvad maksud) kui sotsiaalsest aspektist (tarbimine ja kahjud). Alkoholiturgu saab riik reguleerida alkoholipoliitika eri meetmete kaudu. 2008. aastal olid peamisteks alkoholiturgu puudutavateks muutusteks maksutõusud ja alkoholi jaemüügi üleriigiline keelustamine öisel ajal (alates 14. juulist ei tohi müüa kella 22.00-st kuni kella 10.00-ni). Alkoholsete jookide aktsiisimäärasid tõsteti 1. jaanuarist ~10% ja 1. juulist ~20%, mille tulemusena kallinesid alkohoolsed joogid aastaga *ca* 17%<sup>1</sup>.

EV Põllumajandusministeeriumi tellimisel uuris Eesti Konjunktuuriinstituut (EKI), kuidas on 2008. aastal muutunud elanike hinnangud Eesti alkoholipoliitika kohta ning kuidas hinnatakse alkohoolsete jookide tarbimisega seotud küsimusi. Selleks viis EKI 2008. aasta detsembris läbi elanike ulatusliku küsitluse alkoholiga seotud teemade kohta.

Käesoleva töö eesmärgiks on välja selgitada elanike alkoholi tarbimise harjumused ning suhtumine riigi alkoholipoliitikasse ja selle muutmise võimalustesse. Sellest tulenevalt on töö jaotatud kaheks peatükiks. Esimene peatükk kajastab elanike hinnanguid enda ja elanike üldisele alkoholi tarbimisele, tarbimiseelistusi erinevate alkohoolsete jookide liikide lõikes ning hinnanguid alkoholi tarbimisest tulenevatele probleemidele. Teine peatükk keskendub riikliku alkoholipoliitika problemaatikale. Analüüsi tulemused kajastavad 2008. aasta olukorda ning muutusi, võrreldes varasemate aastatega. EKI alustas elanike alkoholi tarbimise ja alkoholipoliitika uuringuid 1998. aastal.

Uurimistöö tugineb 1107 Eesti elaniku kirjalikule küsitlusele (teostatud 2008. a detsembris). Küsitletud kuuluvad EKI tarbijate paneeli koosseisu ning esindavad läbilõiget Eesti elanikest soo, rahvuse, elukoha, regiooni, vanuse (18-74 eluaastat), hariduse ja netosissetuleku (leibkonnaliikme kohta kuus) järgi. Representatiivsuse tagamiseks on tulemused vanuse, soo ja rahvuse järgi kaalutud (üldjaotused on toodud lisas 1). Küsitletud kogumi iseloomustus on esitatud lisas 3.

---

<sup>1</sup> Statistikaameti andmetel III kvartal 2008, võrreldes III kvartal 2007.

# 1. ALKOHOLI TARBIMISE HARJUMUSED

Alkoholi tarbimise harjumustena on käesolevas töös käsitletud elanike alkohoolsete jookide eelistusi, tarbimissagedusi jookide lõikes, alkoholi tarbimise põhjuseid ning ostuotsuse tegemise kriteeriume, kuid ka hinnanguid enda ja elanike üldisele alkoholi tarbimisele. Sellega seonduvalt on vaatluse all ka elanike hinnangud alkoholi tarbimisest tulenevate probleemide ja kahjude kohta. Uurimisobjektideks on veel alkohoolsete jookide valmistamine kodus, alkoholi ostud välismaalt ning 2008. aasta maksu- ja hinnatõusudest tingitud muutused alkoholi tarbijate ostukäitumises, mis samuti seostuvad tarbimise temaatikaga. Tulemuste analüüs on alljärgnevalt esitatud eraldi nii inimeste enda tarbimiskäitumise hinnangute lõikes kui Eesti elanike üldise alkoholi tarbimise kohta antud hinnangute lõikes.

## 1.1. Elanike hinnang enda alkoholi tarbimisele

Elanike küsitlus võimaldab teada saada inimeste hinnangut oma tarbimise kohta, kas seda peetakse näiteks väheseks, mõõdukaks või ohtraks. Sellise lähenemise korral on tulemuseks vastajate subjektiivne enesehinnang, mida on huvitav võrrelda sellega, mida arvatakse teiste tarbimise kohta (st alkoholi tarbimise kohta Eestis üldiselt). Samas võib kõrvutada enesehinnangut ka erinevate alkohoolsete jookide tarbimissagedusega, mis peegeldab, millist tarbimiskäitumist inimesed seostavad näiteks vähesse või rohke tarbimisega.

Küsitlusel uuriti, kui paljud Eesti täiskasvanud elanikud tarbivad alkoholi ning kas enda hinnangul juuakse alkohoolseid jooke vähe, mõõdukalt või palju. Alkoholi ei joo üldse 15% elanikest, mis on mõnevõrra madalam näitaja kui mõned aastad tagasi (nt 2005. aastal 18%; vt tabel 1.1). Alkoholi tarbijaid on rohkem tööealise elanikkonna seas kui pensionäride hulgas (kui näiteks 18-29 aastaste seas joob alkoholi 87%, siis võrdluseks 65-74 aastaste seas 68%). Samuti on alkoholi tarbijaid rohkem meeste kui naiste hulgas (90% meestest ja 80% naistest).

Sarnaselt varasematele aastatele hindasid alkoholi tarbijad ka 2008. aastal enda tarbimist pigem väheseks kui mõõdukaks ning küsitlusel märkis vaid 2% vastanutest, et tarbib alkoholi palju. Samasuguse tulemuse annab ka andmete kõrvutamine 2000. aasta küsitlusega. Seega on elanikud hinnanud enda alkoholi tarbimist pikaajaliselt ühtemoodi, samas kui Eestis tervikuna on alkoholi tarbimine aasta-aastalt suurenenud<sup>2</sup>. Kuna tegemist on inimeste subjektiivse hinnanguga, siis

---

<sup>2</sup> EKI andmetel tarbiti 2007. aastal elaniku kohta 12,1 liitrit absoluutalkoholi, s.o 2 liitrit rohkem kui 2002. aastal.

oleks järgnevalt vaja analüüsida alkoholsete jookide tarbimissagedusi, et teada saada, mida peetakse silmas vähese või mõõduka tarbimise all. Vastavad võrdlused on toodud tabelis 1.2, seejuures on tarbimissagedused esitatud 2008. aasta novembri kohta kolme alkoholsete jookide grupi osas: viin, vein (sh vahuvein) ning õlu.

Tabel 1.1. Elanike hinnang alkoholi isiklikule tarbimisele (% vastanutest)

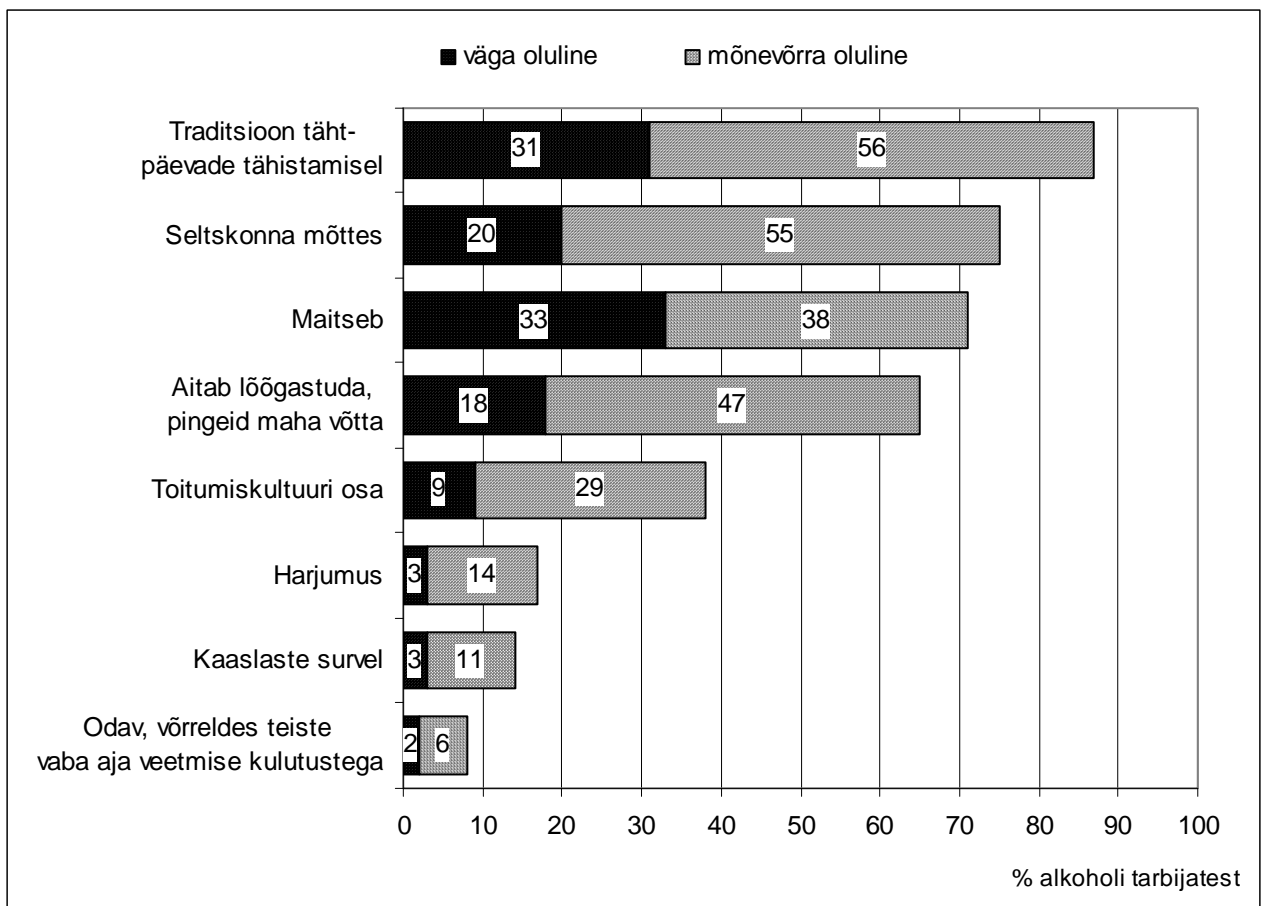
	2000		2005	2006	2007	2008
Ei tarbi üldse	16	Ei joo üldse	18	17	16	15
Tarbib üsna vähe	54	Joob vähe	50	55	54	58
Tarbib keskmisest vähem	15	Joob mõõdukalt	29	26	27	25
Tarbib keskmiselt	12	Joob palju	3	2	3	2
Tarbib üle keskmise	1					
Ei oska ise hinnata	2					
Kokku	100		100	100	100	100

Tabel 1.2. Alkoholsete jookide tarbimissagedused tarbimise enesehinnangute lõikes

	Ei joo seda üldse	Ei joonud novembris	Jõi 1-3 korda kuus	Jõi 1-2 korda nädalas	Jõi peaaegu iga päev
<i>% alkoholi tarbijatest, kes joovad enda hinnangul alkoholi VÄHE</i>					
Viin	37	36	26	1	0
Vein, vahuvein	10	32	55	3	0
Õlu	32	28	31	8	1
<i>% alkoholi tarbijatest, kes joovad enda hinnangul alkoholi MÕÕDUKALT</i>					
Viin	19	21	51	7	2
Vein, vahuvein	10	34	42	12	2
Õlu	11	13	30	34	12

Üldjoontes saab järeldada, et enda tarbimist “mõõdukaks” hindavad inimesed joovad alkoholseid jooke sagedamini kui oma tarbimist “väheseks” hindavad elanikud. Samas on aga inimeste hinnangud, kas tegemist on vähese või mõõduka tarbimisega, üsna suhtelised, osa elanikke peab ka näiteks alkoholi igapäevast tarbimist väheseks tarbimiseks. Siit tulenevalt on tarbimise analüüsis otstarbekam tugineda tarbimissageduste näitajatele ning nende alusel teha sotsiaal-demograafiliste gruppide lõikes järeldusi (vt alaptk 1.2).

Alkoholi tarbimisel on erinevad põhjused ning küsitlusel paluti elanikel hinnata, kuivõrd olulised on eri ajendid personaalselt nende endi jaoks (vt joonis 1.1). Peamiseks alkoholi tarbimise ajendiks on traditsioon tähtpäevade tähistamisel: iga kolmanda alkoholi tarbija jaoks on see väga oluliseks ning üle poolte alkoholi tarbijate jaoks mõnevõrra oluliseks ajendiks. Sellega korrelatsioonis on järgmiseks põhjuseks alkoholi tarbimine seltskonna mõttes ning kolmandal kohal on asjaolu, et alkohol maitseb. Samas saab nimetatud põhjuste kõrval välja tuua ka selle, et elanikke ajendab alkoholi tarbima soov vabaneda pingetest ning lõõgastuda. Antud põhjused olid alkoholi tarbimise pingerea eesotsas ka varasematel aastatel. Alkohol kui toitumiskultuuri osa on oluline ajend 38%-le alkoholi tarbijale. Vähem juuakse alkohoolseid jooke harjumusest, kaaslaste survele või seetõttu, et muude vaba aja veetmise võimaluste kõrval on alkoholi joomise näol tegemist odava vaba aja sisustamise võimalusega.



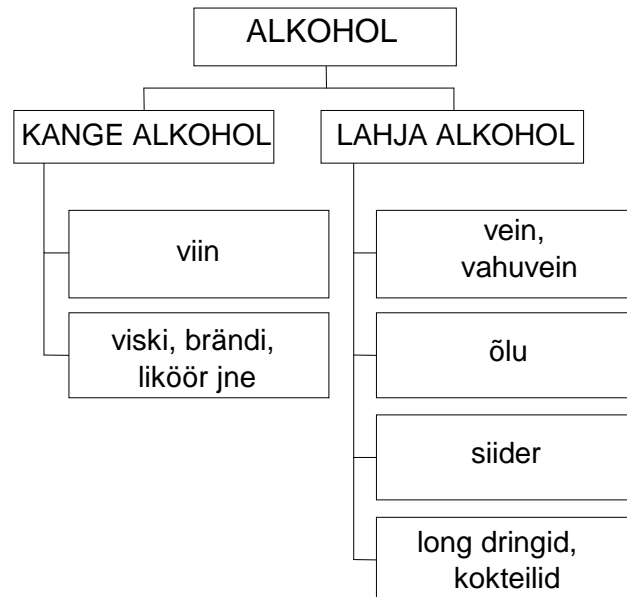
Joonis 1.1. Alkoholi tarbimise põhjused

Sotsiaal-demograafiliste gruppide lõikes saab alkoholi tarbimise põhjustes välja tuua alljärgnevaid erinevusi. Alkoholi tarbimine tähtpäevade tähistamiseks on piirkondlikult olulisem Lääne-Eesti ja Kirde-Eesti elanikele. Seltskonna mõttes tarbimist tõid enam välja eestlased, maitseelamuse eesmärgil tarbimist nimetasid aga enam mitte-eestlased ning see on oluline ka nooremale elanikkonnale ning tallinlastele. Linnaelanikud tarbivad alkoholi pingete

leevendamise ja lõõgastumise eesmärgil sagedamini kui maainimesed. Alkoholi kuulumist toitumiskultuuri juurde märkisid mõnevõrra rohkem tallinlased ning alkoholi tarbimist harjumuse tõttu või kaaslaste survele nimetasid keskmisest enam kõige madalama sissetulekuga inimesed.

## 1.2. Elanike alkoholsete jookide eelistused

Eelnevalt alapeatükis 1.1 kirjeldatud alkoholsete jookide tarbimissagedused olid esitatud väljavõtteliselt, et võrrelda, millele tuginevad alkoholi tarbimise kohta antud enesehinnangud. Küsitlusel uuriti alkoholsete jookide tarbimissagedusi ulatuslikumalt, seejuures olid alkoholised joogid jaotatud gruppidesse vastavalt joonisele 1.2. Igal vastajal oli võimalus märkida, kui sageli ta nimetatud jooke kuus tarbib. Sellest tulenevalt saab teha järeldusi elanike eelistuste kohta alkoholsete jookide üksikute gruppide lõikes ning vaadelda ka kange ja lahja alkoholi omavahelisi eelistusmalle. Lisaks joonisel 1.2 näidatud struktuurile uuriti ka kodusel teel alkoholi valmistamist oma pere tarbeks (Eestis on seadusandlikult lubatud kodus valmistada lahjat alkoholi<sup>3</sup>).



Joonis 1.2. Alkoholsete jookide struktuur küsitlusel

<sup>3</sup> Alkoholi-, tubaka- ja kütuseaktsiisi seaduse kohaselt (§21, l 6) ei käsitata aktsiisikaubana isiklikus majapidamises valmistatud õlut, veini ja kääritatud jooki, kui neid kasutatakse ainult enda tarbeks mittekaubanduslikul eesmärgil.



Eestis valmistatakse kodus peamiselt puuvilja-marjaveine, 2008. aastal oli 7% vastanute peres valmistatud koduveini (vt tabel 1.3). Mõnevõrra valmistatakse ka koduõlut ning piirituse või viina baasil jooke, mida märkis 4% vastanutest. Varasemate aastatega võrreldes on koduõlle valmistamine jäänud enam-vähem samale tasemele, piirituse või viina baasil jookide tegemine vähesel määral kasvanud, kuid koduveini valmistamine on populaarsust mõnevõrra kaotanud. Puskari kodus valmistamine pole Eestis seadusega lubatud, kuid küsitlusel märkis 1% vastanutest, et nende peres oli 2008. aastal tehtud ka puskarit.

Tabel 1.3. Alkohoolsete jookide kodus valmistamine (% vastanutest)

	2004	2005	2006	2007	2008
Puuvilja-marjavein	10	11	9	8	7
Koduõlu	4	5	4	4	4
Piirituse või viina baasil joogid	-	2	2	3	4

Eesti elanikud tarbivad sagedamini lahjasid alkohoolseid jooke kui kangeid, kõige sagedasem on õlle tarbimine, millele järgneb veini (sh vahuveini) tarbimine. Õlut joob 5% alkoholi tarbijatest iga päev ning 17% paar korda nädalas. Lahjadest alkohoolsetest jookidest on siidri, long drinkide ja kokteilide tarbimine vähem levinud, neid joob kuus ~20% alkoholi tarbijatest, samas õlut ja veini 50-60% alkoholi tarbijatest. Kanget alkoholi joob kuus 35-40% alkoholi tarbijatest. Kange alkoholi tarbijad joovad viina, viskit, brändit, likööri ja muid kangeid alkohoolseid jooke enamasti paar korda kuus, seejuures on viina tarbimine teistest jookidest mõnevõrra sagedasem.

Sotsiaal-demograafiliste gruppide lõikes on alkoholi tarbimissagedused erinevad, nende põhjal saab järeldusi teha tarbijate erinevate eelistuste kohta. Seega saab iga konkreetse alkohoolse joogi osas esitada talle omase tarbijate sotsiaal-demograafilise profiili. Tabelites 1.4 ja 1.5 on tarbimissagedused kajastatud vanuse ja soo lõikes, aluseks on 2008. aasta novembrikuu tarbimine. Kuna üldjoontes on sarnased tarbijaprofiilid esinenud ka varasematel aastatel, siis saab öelda, et välja on kujunenud alkoholi tarbijate eelistusmallid.

Tabel 1.4. Lahjade alkoholsete jookide tarbimissagedused vanuse ja soo lõikes (% alkoholi tarbijatest)

		Ei joo seda üldse	Ei joonud novembris	Jõi 1-3 korda kuus	Jõi 1-2 korda nädalas	Jõi peaaegu iga päev
<b>VEIN, VAHUBEIN</b>						
<b>Keskmiselt</b>		<b>10</b>	<b>32</b>	<b>51</b>	<b>6</b>	<b>1</b>
Vanus	18 - 29 aastased	9	33	52	5	1
	30 - 49 aastased	8	32	52	7	1
	50 - 64 aastased	14	29	49	7	1
	65 - 74 aastased	7	42	49	1	1
Sugu	naised	6	25	62	6	1
	mehed	13	40	40	6	1
<b>ÕLU</b>						
<b>Keskmiselt</b>		<b>25</b>	<b>22</b>	<b>31</b>	<b>17</b>	<b>5</b>
Vanus	18 - 29 aastased	20	14	40	21	5
	30 - 49 aastased	25	26	27	18	4
	50 - 64 aastased	26	25	31	13	5
	65 - 74 aastased	34	24	24	11	7
Sugu	naised	38	30	25	6	1
	mehed	12	15	37	27	9
<b>SIIDER</b>						
<b>Keskmiselt</b>		<b>45</b>	<b>38</b>	<b>14</b>	<b>3</b>	<b>0</b>
Vanus	18 - 29 aastased	30	39	27	4	0
	30 - 49 aastased	47	38	13	2	0
	50 - 64 aastased	55	39	5	1	0
	65 - 74 aastased	62	32	2	4	0
Sugu	naised	41	39	18	2	0
	mehed	51	36	10	3	0
<b>LONG DRINGID, KOKTEILID</b>						
<b>Keskmiselt</b>		<b>37</b>	<b>42</b>	<b>19</b>	<b>2</b>	<b>0</b>
Vanus	18 - 29 aastased	25	46	26	2	1
	30 - 49 aastased	34	41	21	3	1
	50 - 64 aastased	47	39	12	2	0
	65 - 74 aastased	53	41	5	1	0
Sugu	naised	33	45	21	1	0
	mehed	42	39	16	3	0

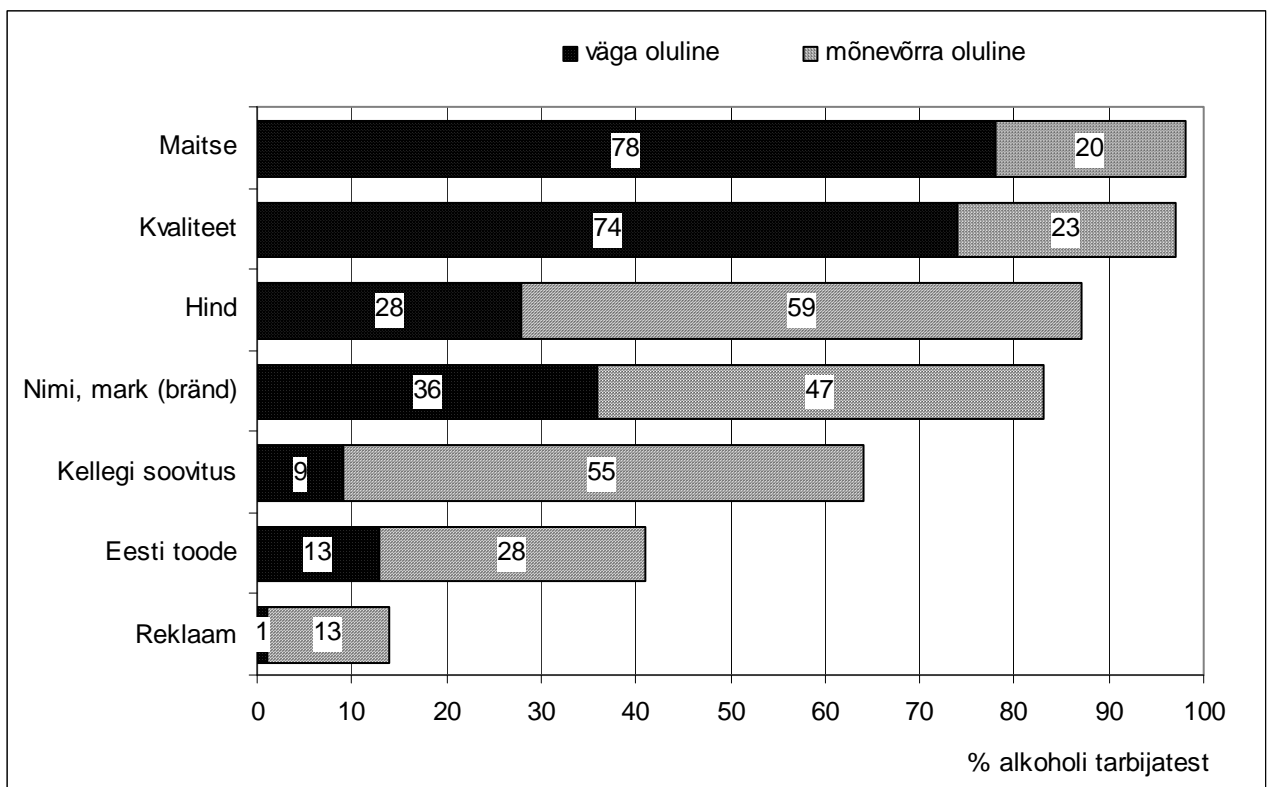
Tabel 1.5. Kangete alkoholsete jookide tarbimissagedused vanuse ja soo lõikes (% alkoholi tarbijatest)

		Ei joo seda üldse	Ei joonud novembris	Jõi 1-3 korda kuus	Jõi 1-2 korda nädalas	Jõi peaaegu iga päev
<b>V I I N</b>						
<b>Keskmiselt</b>		<b>30</b>	<b>31</b>	<b>34</b>	<b>4</b>	<b>1</b>
Vanus	18 - 29 aastased	33	30	34	3	0
	30 - 49 aastased	31	32	33	3	1
	50 - 64 aastased	28	29	38	3	2
	65 - 74 aastased	25	34	31	9	1
Sugu	naised	43	32	24	1	0
	mehed	18	30	44	7	1
<b>T E I S E D K A N G E D J O O G I D ( V I S K I , B R Ä N D I , L I K Ö Ö R j n e )</b>						
<b>Keskmiselt</b>		<b>25</b>	<b>40</b>	<b>32</b>	<b>3</b>	<b>0</b>
Vanus	18 - 29 aastased	25	34	37	4	0
	30 - 49 aastased	26	43	29	2	0
	50 - 64 aastased	21	40	35	3	1
	65 - 74 aastased	24	40	31	4	1
Sugu	naised	31	43	25	1	0
	mehed	17	38	40	5	0

Alkoholsete jookide gruppide lõikes on tarbijaskonna sotsiaal-demograafiline iseloomustus alljärgnev (täiendavalt vt lisa 2.1):

- VIINA tarbijaid on enam meeste ja vanemate inimeste hulgas ning regionaalselt Kirde-Eesti elanike seas. Viina tarbijate seas joovad viina sagedamini väiksema sissetulekuga inimesed.
- TEISED KANGED JOOGID (viski, brändi, liköör jne) on ka eelistatumad meeste poolt, samas on tarbijaid rohkem suurema sissetulekuga elanike seas ning kõrgema haridusega inimeste hulgas.
- VEINI (sh vahuveini) tarbijaid on enim naiste, kõrgharidusega inimeste ning suurte linnade elanike hulgas, seejuures on kõige sagedasemad tarbijad tallinlased.
- ÕLLE puhul on taas tegemist meeste seas populaarse joogiga, samuti on tarbijaskond seda suurem, mida nooremad on alkoholi tarbijad.
- SIIDRI tarbijate osakaal ning ka tarbimise sagedus on samuti seda suurem, mida nooremad on alkoholi tarbijad, tarbimine on sagedasem ka madalama hariduse ning sissetulekuga tarbijate hulgas.
- LONG DRINGID ning KOKTEILID on enim tarbitavad nooremate inimeste poolt: alla 30-aastaste seas on tarbijaid poole rohkem kui üle 64-aastaste hulgas.

Küsitlusel uuriti elanikelt ka seda, milliste kriteeriumite alusel nad alkohoolsete jookide ostuotsuseid teevad, kuivõrd määravaks on näiteks hind, kvaliteet või joogile tehtud reklaam. Joonisel 1.3 toodud pingereast järeldub, et valikute tegemisel on alkoholi tarbijatele väga oluline joogi maitse ja kvaliteet (mõlemat nimetasid keskmisest enam nooremad elanikud, kvaliteedi olulisust hindasid kõrgemalt ka linnainimesed ning kõrgema sissetulekuga elanikud), tähtsuset järgnevad toote hind ning nimi/mark. Bränd on pigem oluline noorematele tarbijatele, hind on ootuspäraselt seda määravamaks, mida väiksem on inimese sissetulek. Tarbijatele on mitte väga, aga mõnevõrra oluline ka kellegi soovitus ning see, et tegemist oleks Eesti tootega. Soovitusi peavad oluliseks ning arvestavad keskmisest enam alla 30-aastased alkoholi tarbijad. Alkohoolsete jookide kodumaist päritolu peavad olulisemaks hinnatundlikumad tarbijad, mis on seotud sellega, et kodumaine toodang on odavam kui importalkohol. Reklaam on alkoholi tarbijate endi hinnangul nende jaoks suhteliselt ebaoluline mõjur.



Joonis 1.3. Alkohoolse joogi ostuotsuse tegemise kriteeriumid

Alkohoolse joogi ostuotsuse tegemise kriteeriumite pingereas oli kolmandal kohal hind. Küsitlusel uuriti elanikelt eraldi seda, kas alkohoolsete jookide ca 17%-lise aastase<sup>4</sup> hinnatõusu mõjul muutsid nad 2008. aastal alkoholi ostukoguseid. Hinnatõusu põhjustas alkohoolsete jookide aktsiisimäärade tõus kahes etapis: 1. jaanuarist ~10% ja 1. juulist ~20%. Küsitluse andmetel hakkas 1/3 alkoholi tarbijatest alkohoolseid jooke seetõttu vähem ostma ning 2/3 jätkas

<sup>4</sup> Statistikaameti andmetel III kvartal 2008, võrreldes III kvartal 2007.

ostmist samas koguses. Ostmise piiramist märkisid enam madalama sissetuleku ja haridusega tarbijad, samuti üle 50-aastased ning mitte-eestlased.

Lisaks uuriti küsitlusel elanike käest välismaal sooritatud alkoholsete jookide ostude kohta. Alkoholi tarbijatel paluti vastata, kas nad on 2008. aasta jooksul ostnud välismaalt alkoholseid jooke ise või teiste kaudu, et neid Eestis tarbida. Kõige populaarsem oli endale välismaalt kaasa osta veini, teisel kohal oli kange alkohol (viski, liköör, viin jne) ning kolmandal kohal õlu, ülejäänud jooke nagu siider, long dringid ja kokteilid osteti kaasa väga harva. Seejuures oli ise välismaal viibides alkoholi Eestisse kaasa ostmine oluliselt levinum kui teiste toodud alkoholsete jookide ostmine. Kui võrrelda 2008. aasta tulemusi 2006. aastaga, siis tabelist 1.6 nähtub, et eelkõige on sagenenud kange alkoholi ise välismaalt kaasa ostmine, et seda hiljem Eestis tarbida.

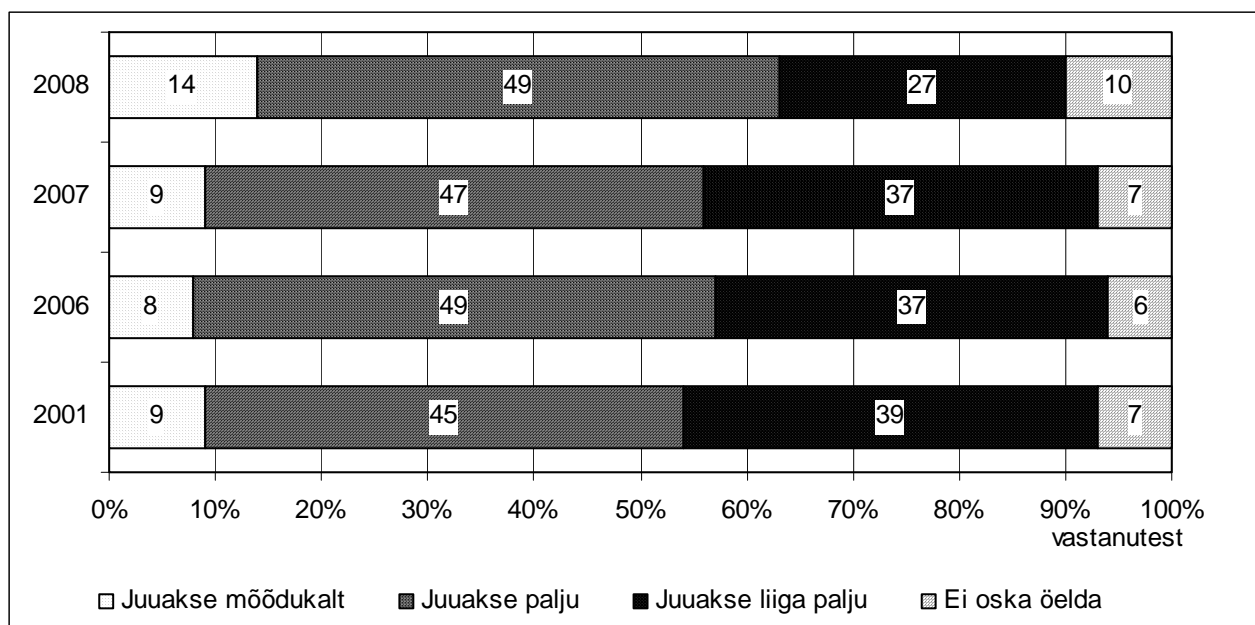
Tabel 1.6. Elanike välismaaga seotud alkoholi ostud (% alkoholi tarbijatest)

	2006		2007		2008	
	Ostis ise välismaalt kaasa	Ostis teiste toodud jooke	Ostis ise välismaalt kaasa	Ostis teiste toodud jooke	Ostis ise välismaalt kaasa	Ostis teiste toodud jooke
Viin	7	5	11	3	13	3
Teised kanged joogid (viski, liköör jne)	10	5	15	4	15	2
Vein, vahuvein	12	3	14	2	16	1
Õlu	11	2	10	2	11	2
Siider	-	-	-	-	1	0
Long dringid, kokteilid	-	-	-	-	1	0

Regionaalselt eristub Kirde-Eesti, mille elanikud on välismaalt viina ostmisel, kuid ka teiste kangete alkoholsete jookide ostmisel oluliselt aktiivsemad kui teiste piirkondade elanikud (2008. a ostis viina ise kaasa iga kolmas ning teisi kangeid jooke iga neljas alkoholi tarbija). Viina ostetakse peamiselt Venemaalt (märkis 2/3 välismaalt viina ostnutest), iga kümnes viina ostja tõi seda endale Ukrainast või Valgevenest, ülejäänud mujalt riikidest. Teisi kangeid jooke tõi iga kolmas ostja kaasa Venemaalt, kuid valdavalt toodi neid mujalt (eri riikidest). Veini ja õlut tõi välismaalt kaasa peamiselt kõrgharidusega ja suurema sissetulekuga inimesed. Veini ning õlut toodi samuti väga erinevatest riikidest.

### 1.3. Alkoholi tarbimisega seotud probleemid

Elanike hinnangul tarbitakse Eestis alkoholi palju, osalt liiga palju. Sellega on kaasnenud probleeme ja kahjusid nii tarbijatele endile, nende lähedastele kui ühiskonnale. Eestis juuakse alkoholi palju iga teise vastanu arvates ning 27% hinnangul liiga palju. Kui varasemate aastate lõikes olid elanike hinnangud suhteliselt sarnased, siis 2008. aastal märgiti liiga palju joomist vähem ning mõõdukalt tarbimist mõnevõrra rohkem (vt joonis 1.4). Seda, et Eestis tarbitakse alkoholi vähe, pole öeldud ühelgi küsitlusel. Siit nähtub vastuolu elanike eksperthinnangute (kogu Eesti kohta) ning enda tarbimise kohta antud hinnangute vahel: enda alkoholi tarbimist peetakse väheseks või mõõdukaks, samas kui Eesti elanike üldist tarbimist nähakse oluliselt kriitilisema pilguga. Sarnaselt varasematele aastatele hindasid elanike alkoholi tarbimist kõige ohtramaks maainimesed.

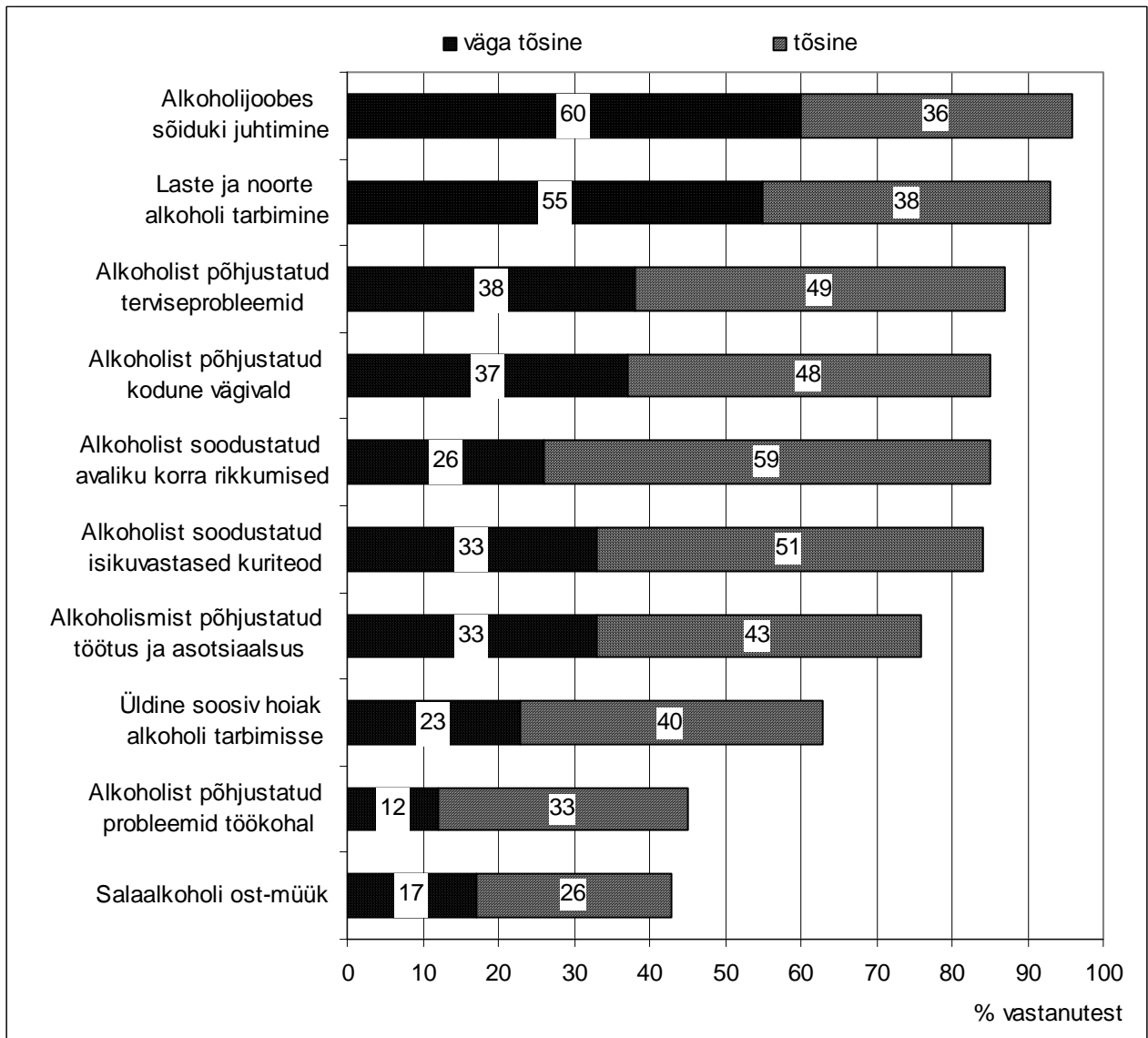


Joonis 1.4. Hinnang elanike alkoholi tarbimisele

Järgnevalt on analüüsitud, millised alkoholi tarbimisest (sh liigtarbimisest) tulenevad probleemid ja kahjud on elanike hinnangul Eestis kõige tõsisemad. Seejuures on käsitletud nii konkreetselt alkoholi tarbijaga seotud teemasid kui üldisemaid probleeme, mis mõjutavad peale tarbija isiku ka tema lähedasi ning ühiskonda. Alkoholi tarbimisega kaasnevate probleemide ja kahjude olulisuse pingerida on esitatud joonisel 1.5.

Elanike hinnangul on Eestis kõige tõsisemaks alkoholi tarbimisega kaasnevaks probleemiks alkoholijoobes sõiduki juhtimine (piirkondlikult märkisid väga tõsise probleemina eelkõige Kirde-Eesti inimesed), viimasel kuuel aastal on see olnud pingereas esikohal. Teiseks märgiti küsitlusel, et väga tõsiseks probleemiks on laste ja noorte alkoholi tarbimine. Pingereas järgnesid

alkoholist põhjustatud terviseprobleemid, kodune vägivald, avaliku korra rikkumised ning isikuvastased kuriteod (kõiki neid tõid enim välja madalama sissetulekuga inimesed). Mõnevõrra vähem toodi esile alkoholismist põhjustatud töötust ja asotsiaalsust ning alkoholist põhjustatud probleeme töökohal (nt töölt puudumine või töökohustuste mittetäitmine). Elanike hinnangul on alkoholist tulenevate probleemide tekkele kaasa aidanud ühiskonna üldine soosiv hoiak alkoholi tarbimisse. Alkoholiga seotud probleemide ja kahjude olulisuse pingerea viimasele kohale jäi salaalkoholi ost-müük (keskmisest enam nimetasid Kirde-Eesti elanikud).



Joonis 1.5. Alkoholist tulenevate probleemide tõsidus Eestis

Võrreldes varasemate küsitlustega (vt tabel 1.7), on jätkuvalt kõige tõsisemate probleemidena välja toodud alkoholihoobes sõiduki juhtimist ning laste ja noorte alkoholi tarbimist. Samas on hinnangud mõnevõrra vähem kriitilised kui varasematel aastatel: hinnang „väga tõsine“ asendus 2008. aastal osaliselt hinnanguga „tõsine“.

Tabel 1.7. Alkoholist tulenevate probleemide tõsidus Eestis (% vastanutest)

	2006		2007		2008	
	väga tõsine	tõsine	väga tõsine	tõsine	väga tõsine	tõsine
Alkoholijoobes sõiduki juhtimine	79	20	79	19	60	36
Laste ja noorte alkoholi tarbimine	68	27	71	25	55	38
Terviseprobleemid	40	47	42	47	38	49
Kodune vägivald	45	44	43	45	37	48
Avaliku korra rikkumised	-	-	46	47	26	59
Isikuvastased kuriteod	51	42	50	42	33	51
Alkoholismist põhjustatud töötus ja asotsiaalsus	31	45	39	45	33	43
Üldine soosiv hoiak alkoholi tarbimisse	28	43	32	42	23	40
Alkoholist põhjustatud probleemid töökohal	-	-	-	-	12	33
Salaalkoholi ost-müük	31	37	24	34	17	26

Kokkuvõtvalt märkis küsitlusel 77% vastanutest, et Eestis tuleks alkoholi tarbimist vähendada (enim märkisid üle 50-aastased) ning vaid 9% arvas, et tarbimist ei pea vähendama (ülejäänud ei osanud arvamust avaldada). Sama meelt on Eesti elanikud olnud ka varasematel aastatel. Järgmises peatükis on toodud elanike hinnangud selle kohta, kes peaks astuma samme, et Eestis alkoholi tarbimine väheneks ning läbi milliste alkoholipoliitiliste meetmete peaks seda tegema.



## **2. HINNANG EESTI RIIGI ALKOHOLIPOLIITIKALE**

Alkoholipoliitika on mõiste, mis koondab enda alla erinevaid valdkondi nagu näiteks maksustamine, tootmise reguleerimine, müüginõuded, ühiskondlik kontroll jne. Seejuures saab riik kujundada alkoholipoliitikat nii rangete piirangutega kui liberaalsete meetmetega. Alkoholipoliitika eri meetmete kaudu püütakse mõjutada alkoholi pakkumist, kättesaadavust ning nõudlust ja elanike tarbimisharjumusi.

Käesoleva peatüki raames kajastatakse elanike hinnanguid alkoholi kättesaadavusele ning selle piiramisele läbi müügiaja reguleerimise ja müügikohtadele seatavate kitsenduste, eraldi on käsitletud ka hinnangud alkohoolsete jookide üleriigilise öise jaemüügikeelu mõju kohta. Esitatud on elanike arvamus, kes ja kuidas peaks Eestis alkoholi tarbimist reguleerima, seda eelkõige vähendamise eesmärgil. Lisaks alkoholipoliitika eri meetmete rakendamise analüüsile on esitatud ka elanike koondhinnang Eesti riigi alkoholipoliitika kohta.

### **2.1. Alkoholi kättesaadavus**

Alkoholi kättesaadavus on üheks tarbimist mõjutavaks teguriks ning küsitlusel uuriti, kui kaua kuluks elanikel aega, kui nad sooviks oma elukohale lähimast alkoholi müügikohast osta alkohoolseid jooke. Küsitlustulemustest selgub, et vaid 13% vastanutest peaks lähimasse alkoholi müügikohta jõudmiseks kulutama aega rohkem kui 10 minutit (samasugune seis oli ka 2007. aastal). Iga viies vastanu oleks soovi korral saanud 2008. aastal osta alkoholi oma elumajas või naabermajas asuvast müügikohast. Kuna elanike poolt kättesaadavuse kohta antud informatsioon pole viimastel aastatel oluliselt muutunud, siis saab jätkuvalt tõdeda, et alkoholi jaemüügikohti on Eestis väga palju ning alkohol on väga kergesti kättesaadav.

Kui vaadelda kättesaadavust detailsemalt regiooniti ja elukoha lõikes (vt tabel 2.1), siis järeldub, et maal on alkohol mõnevõrra raskemini kättesaadav, kuid sellele vaatamata saab ligi kolmveerand maaelanikest osta soovi korral alkoholi müügikohast, milleni jõudmiseks kulub kuni 10 minutit. Regionaalselt on alkoholi kättesaadavus mõnevõrra raskem Kesk-Eestis ja Lõuna-Eestis, samas kui Põhja-Eestis saab veerand elanikest ja Kirde-Eestis iga kolmas inimene sooritada ostu enda elumajas või naabermajas.

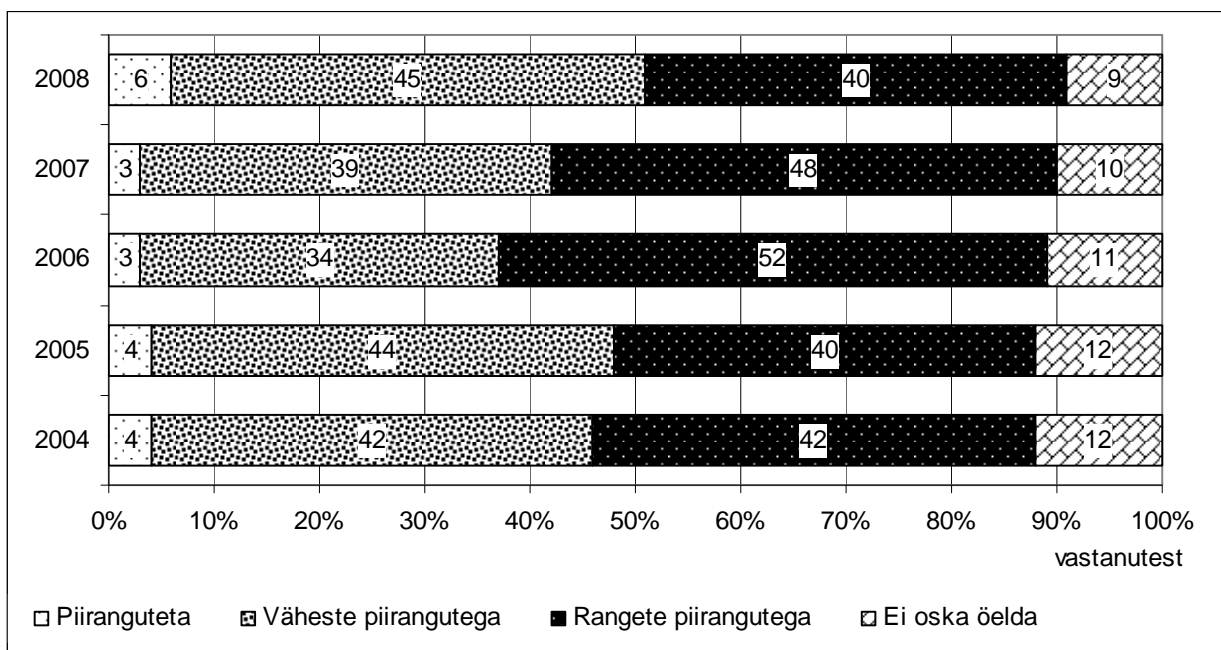
Tabel 2.1. Alkoholi lähima müügikoha kaugus elukohast (% vastanutest)

		Elumajas või naabermajas	Aega kulub kuni 10 min	Aega kulub kuni 30 min	Aega kulub üle 30 min
<b>Keskmiselt</b>		<b>20</b>	<b>67</b>	<b>11</b>	<b>2</b>
Regioon	Põhja-Eesti	24	67	8	1
	Kesk-Eesti	14	62	19	5
	Kirde-Eesti	31	64	4	1
	Lääne-Eesti	12	74	11	3
	Lõuna-Eesti	14	66	16	4
Elukoht	Tallinn	26	66	8	0
	suured linnad	28	66	5	1
	väikelinnad	16	76	7	1
	maa-asulad	11	61	21	7

## 2.2. Hinnang alkoholipoliitika meetmetele

Küsitlusel uuriti nii elanike suhtumist alkoholipoliitikasse üldiselt kui selle muutmise eri võimalustesse. Elanikel paluti hinnata, milline alkoholipoliitika on nende arvates Eestile sobivaim, st kas Eestis peaks rakendama liberaalset või ranget alkoholipoliitikat.

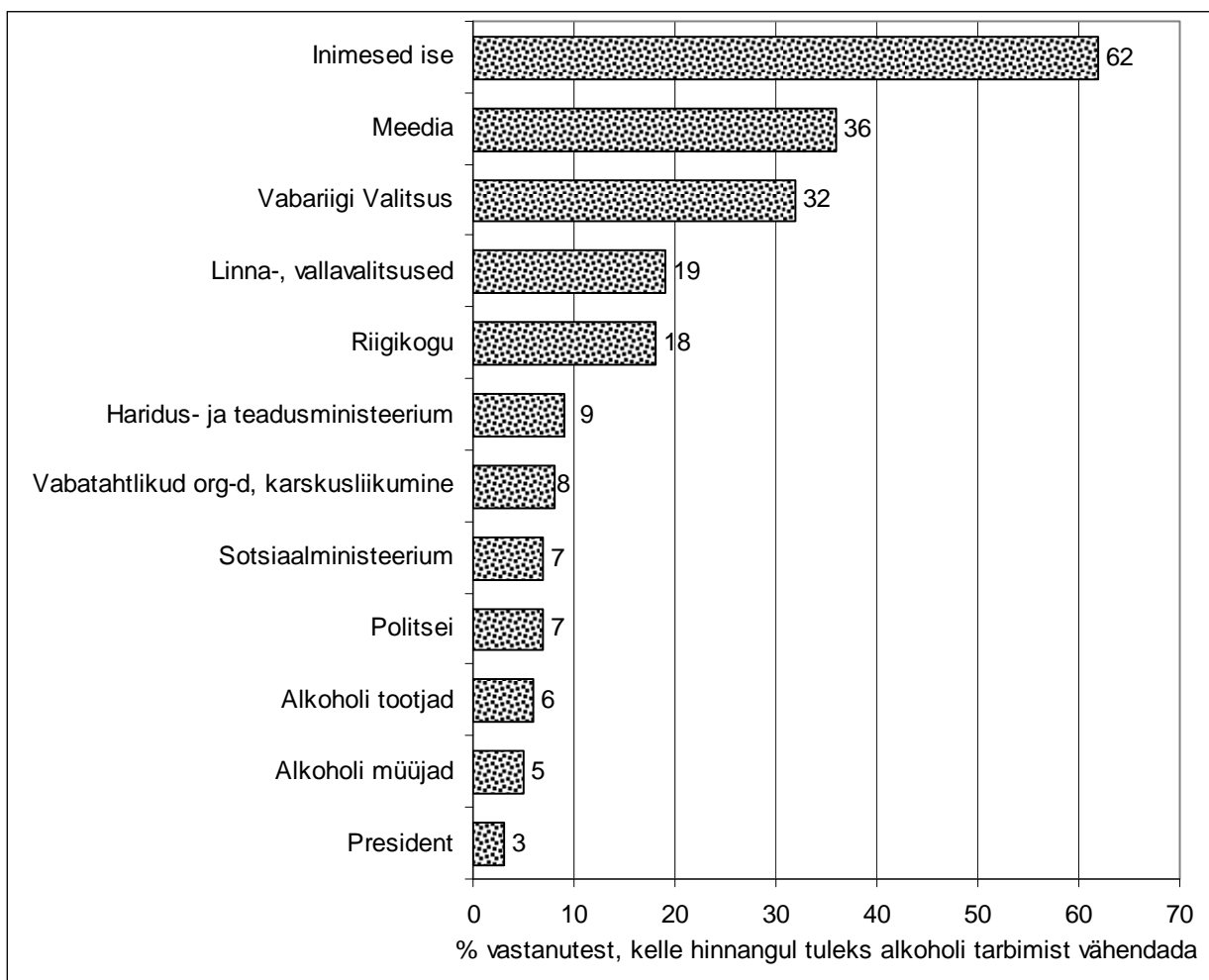
Eesti riigi alkoholipoliitika kohta arvatakse, et see peaks olema piirangutega, võimalikult liberaalset alkoholipoliitikat pooldas 2008. aastal vaid 6% vastanutest. Kui võrrelda hinnangute muutumist aastate lõikes (vt joonis 2.1), siis järeldeb, et 2006. ja 2007. aastal olid elanikud mõnevõrra kriitilisemad kui 2008. aastal ja pooldasid pigem rangemaid kui leebemaid piiranguid. Sotsiaal-demograafiliste tegurite lõikes jagunesid 2008. aastal antud hinnangud samamoodi kui varasematel aastatel. Väheste piirangutega alkoholipoliitikat pooldavad enam nooremad inimesed ning mehed, vanemad elanikud ning naised toetavad rohkem rangemat suunda. Regionaalselt on karmima alkoholipoliitika pooldajaid rohkem Kesk-Eestis ja Lääne-Eestis. Sissetuleku järgi saab öelda, et kõrgemasse tulugruppi kuuluvad inimesed (samuti kõrgharidusega elanikud) pooldavad rohkem alkoholipoliitikat, mis seab vähe kitsendusi, ning madalama sissetulekuga inimesed pooldavad ulatuslikumaid piiranguid (täiendavalt vt lisa 2.2).



Joonis 2.1. Hinnang, milline peaks olema Eesti riigi alkoholipoliitika

Nagu eelnevast peatükist selgus, tarbitakse elanike hinnangul Eestis alkoholi väga palju ning tarbimist on vaja vähendada. Ehkki 62% vastanutest andis küsitlusel teada, et nende meelest peaks tarbimise vähendamiseks midagi ette võtma inimesed ise (eelkõige on antud seisukohal noorem elanikkond), siis selle kõrval nähti vajadust ka erinevate asutuste poolsete alkoholi tarbimist suunavate meetmete järele (vt joonis 2.2). Eelkõige soovivad elanikud näha üleriigilisi meetmeid, oodates algatusi Vabariigi Valitsuselt ning meedia poolt. Samas toodi esile ka kohalike omavalitsuste olulisust piirkondliku alkoholipoliitika teostajana ning parlamendi tähtsust alkoholipoliitika seadusandliku raamistiku loojana. Vähem nimetati ministeeriume, vabatahtlikke organisatsioone, politseid ning muid asutusi ja institutsioone, kes võiks samuti astuda samme alkoholi tarbimise reguleerimiseks ja vähendamiseks, kuid kelle rolli ei peeta antud küsimuses esmatähtsaks.

Kui võrrelda elanike hinnangute muutumist ajas, siis saab järeldada, et aastatel 2006-2007 oldi enam veendunud, et alkoholi tarbimise vähendamisega peaks tegelema valitsus, parlament ning linna- ja vallavalitsused, seevastu 2008. aastal peeti seda rohkem inimeste endi ülesandeks (2008. a märkis 62% vastanutest, 2007. a 55% vastanutest).



Joonis 2.2. Hinnang, kes peaks astuma samme elanike alkoholi tarbimise vähendamiseks

Küsitlusel oli elanikele ette antud nimekiri eri meetmetest, mille kohta sai avaldada arvamust, kas neid oleks vaja kindlasti rakendada, võib-olla ellu viia või ei oleks neist kasu alkoholi tarbimise vähendamisel, mistõttu ei peaks neid kohaldama. Alljärgnevalt on tabelis 2.2 eri meetmetest moodustatud pingerida selle alusel, mida elanike arvates tuleks kindlasti rakendada. Sarnaselt eelnevalt toodud hinnangutele, et alkoholi tarbimise vähendamisel peavad inimesed olema eelkõige ise tegusad, siis ka siinkohal nimetati kõige rohkem, et läbi enda suhtumise ja tarbimiskäitumise muutmise peavad inimesed ise olema teistele paremaks eeskujuks (sealhulgas lastele). Sarnaselt 2007. aastale peeti väga olulisteks ja tulemusi andvateks meetmeteks järelevalve suurendamist alkoholi müügiga seotud õigusrikkumiste üle (nt müük alaealisele, illegaalne müük) ning käesolevast enam alkoholi reklaami piiramist. Samuti peeti vajalikuks noortele suunatud poliitikat, eelkõige vaba aja alkoholivabalt veetmise võimaluste laiendamist, kuid elanike suure tähelepanu pälvisid ka teised noortega seotud meetmed, mis on suunatud nende harimisele alkoholi tarbimist puudutavatel teemadel. Pingereas asetisid ettepoole veel alkoholijoobes sooritatud õigusrikkumiste korral rakendatavad karistusmeetmed, mis peaks elanike hinnangul olema karmimad, samuti toodi esile vajadust suurendada järelevalvet alkoholi

tarbimisega seotud õigusrikkumiste üle. Avaldati ka arvamust, et meedia peaks rakendama omapoolseid meetmeid, nt mitte propageerima avalike ürituste kajastamisel alkoholi tarbimist. Mõnevõrra vähem mõjusateks meetmeteks peeti müügikohtade arvu vähendamist ning karskusliikumise edendamist. Elanike silmis on kõige ebapopulaarsemaks meetmeks alkoholi hinna tõstmine läbi kõrgema aktsiisimaksimumäära.

Tabel 2.2. Alkoholi tarbimise vähendamise meetmed  
(% vastanutest, kelle hinnangul tuleks alkoholi tarbimist vähendada)

	2007	2008
Inimesed ise peaks muutma oma suhtumist alkoholi tarbimisse ja olema teistele (sh lastele) paremaks eeskujuks	-	92
Tuleks suurendada järelevalvet alkoholi müügiga seotud õigusrikkumiste üle	86	85
Noortele peaks looma rohkem vaba aja veetmise võimalusi	85	84
Alkoholi reklaami peaks piirama	85	82
Noortele peaks näitama alkoholi tarbimise negatiivseid tagajärgi	80	82
Alkoholijoobes inimesi peaks õigusrikkumiste korral rangemalt karistama	84	80
Avalikel üritustel ja nende kajastamisel mitte propageerida alkoholi tarbimist	80	78
Tuleks suurendada järelevalvet alkoholi tarbimisega seotud õigusrikkumiste üle	69	67
Alaealistele määrata alkoholi tarbimise korral trahvi asemel karistuseks ühiskondlik kasulik töö	66	67
Koolis peaks olema alkoholiteemalised tervisekasvatuse tunnid	66	66
Tuleks teha rohkem saateid ja artikleid alkoholi kahjulikkusest	64	57
Alkoholi müügikohti peaks olema vähem	52	48
Tuleks edendada karskusliikumist	46	41
Alkoholiaktsiis peaks olema kõrgem ja alkohol kallim	20	16

Varasematel aastatel on elanikud avaldanud arvamust, et alkoholi müügiaja piirangud on alkoholi tarbimise vähendamise eesmärgil efektiivsemad kui müügikohtadele seatavad kitsendused. Aastast aastasse on EKI küsitlustel avaldatud poolehoidu alkoholi jaemüügi keelustamisele öisel ajal. Kui seni oli antud keelu rakendamine kohalike omavalitsuste otsustada ning mitmed omavalitsused seda ka rakendasid, siis 14. juulist 2008. aastal on alkoholsete jookide jaemüük keelatud üleriigiliselt kella 22.00-st kuni kella 10.00-ni. Küsitlusel uuriti elanikelt, kas nad on selle piiranguga rahul ning millist mõju on see nende elukohas avaldanud. Alkoholi öist jaemüügikeeldu pooldas 72% vastanutest (enim üle 50-aastased ja naised), vastu oli 20% (mehed ja noorem elanikkond) ning 8% vastanutest ei osanud hinnangut anda.

Küsitluse ajaks oli alkoholi öise jaemüügi keeld kehtinud vaid viis kuud, seetõttu oli elanikel mõnevõrra raske hinnata keelu mõju oma elukohas. Sellele vaatamata oskasid ca pooled

vastanud olukorda hinnata, tulemused on esitatud tabelis 2.3. Tulemustest nähtub, et peamiselt on elanike arvates jäänud olukord nende elukohas samaks, kuid oli märgata ka mõningaid muutusi. Nimelt arvas 18% vastanutest, et alkohoolsete jookide tarbimine alaealiste poolt on vähenenud, 17% vastanute hinnangul on öösiti harvenenud joobnud olekus avalikus kohas viibimine ning ka avalikku korda on öösiti rikutud vähem. Siinkohal eristub piirkondlikult Kirde-Eesti, sealsed elanikud hindasid keelu positiivset mõju Eesti keskmisest kõrgemalt (positiivset mõju märkis iga neljas Kirde-Eesti elanik). Kõige raskem oli elanikel hinnata muutusi kuritegude sooritamise osas.

Tabel 2.3. Alkoholi öise jaemüügi keelustamise mõju (% vastanutest)

	Vähe- nenud	Samaks jäänud	Suure- nenud	Ei oska öelda
Alkohoolsete jookide tarbimine täiskasvanute poolt	14	46	3	37
Alkohoolsete jookide tarbimine alaealiste poolt	18	28	6	48
Sõiduki juhtimine joobeseisundis öisel ajal	14	27	6	53
Avalikku kohta joobnud olekus ilmumine öisel ajal	17	30	4	49
Avaliku korra rikkumised öisel ajal	17	27	5	51
Kuritegude sooritamine öisel ajal	10	22	4	64

Jätakuvalt on aga kohalikel omavalitsustel õigus rakendada alkohoolsete jookide jaemüügil piiranguid müügikohtadele ja müügivormidele enda haldusterritooriumil<sup>5</sup>. Küsitlusel uuriti elanikelt, kas nad pooldavad seda, et linna- ja vallavalitsused võivad müügikohtade osas seada piiranguid, ning milliseid piiranguid toetatakse. Tulemustest järeldus, et enamus elanikest on müügikohtade piirangute poolt ning vaid 13% vastanutest avaldas oma vastuseisu. Kõige enam pooldatakse seda (42% vastanutest), et alkohoolsed joogid oleks kauplustes müügil teistest kaupadest eraldi (kas eraldi asuvas osakonnas või müügiialal), teiseks märkis iga neljas vastanu, et alkohoolseid jooke võiks müüa üldse ainult spetsiaalsetes alkoholikauplustes.

Elanikelt küsiti arvamust ka selle kohta, kus on nende meelest alkoholi müük taunitav. Tabelis 2.4 esitatud tulemustest nähtub, et elanike hinnangul ei peaks alkohoolseid jooke müüma spordivõistlustel ning ligi 2/3 vastanutest ei poolda alkoholi müümist ka elumajades asuvates kauplustes. Alkoholi müüki bensiinijaamades ei pooldanud 61% vastanutest, mõnevõrra soosivamad ollakse alkoholi müügi suhtes kontsertidel ja kultuuriüritustel, kuid ka siinkohal märkis 55% vastanutest, et ei poolda seda. Toodud pingerea järjestus oli ka varasematel aastatel sama. Alkoholi müügikohtade suhtes soosivama hinnangu andsid nooremad elanikud, mehed, tallinlased

<sup>5</sup> Alkoholiseadus §42.

ning kõrgema sissetulekuga inimesed, tulemuste detailne sotsiaal-demograafiline jaotus müügikohtade lõikes on esitatud lisas 2.3.

Tabel 2.4. Alkoholi müügi keelustamise pooldamine müügikohtade lõikes (% vastanutest)

	2005	2006	2007	2008
Spordivõistlustel	92	88	89	87
Elumajades asuvates kauplustes	-	-	67	64
Bensiinijaamades	71	61	66	61
Kontsertidel, kultuuriüritustel	55	49	57	55

Kokkuvõtvalt saab järeldada, et aastast aastasse on Eestis olnud elanikepoolne tugev toetus alkoholipoliitika teostamiseks läbi erinevate meetmete, kuna nähakse vajadust alkoholi tarbimist Eestis vähendada.

## KOKKUVÕTE

Eestis joob alkoholi 85% täiskasvanutest ning sagedamini tarbitakse lahjasid alkohoolseid jooke (nt õlut ja veini joob kuus 50-60% alkoholi tarbijatest, kangeid alkohoolseid jooke 35-40% alkoholi tarbijatest). Sarnaselt varasematele aastatele hindavad elanikud peamiseks tarbimise põhjuseks seda, et alkohol kuulub tähtpäevade tähistamise traditsiooni. Alkohoolse joogi ostmisel on valiku tegemise peamiseks kriteeriumiteks joogi maitse ja kvaliteet.

Kui enda tarbimist hindavad Eesti elanikud valdavalt väheseks ja mõõdukaks, siis Eesti kohta tervikuna arvatakse, et alkoholi tarbitakse palju ning tarbimist oleks vaja vähendada, kuna sellega kaasneb rohkelt probleeme ja kahjusid. Kõige suuremaks probleemiks peavad inimesed alkoholijoobes sõiduki juhtimist, kuid väga mures ollakse ka laste ja noorte alkoholi tarbimise pärast. Elanike hinnangul peavad alkoholi tarbimise vähendamiseks astuma eelkõige samme tarbijad ise ning oma suhtumise ja tarbimiskäitumise muutmise kaudu näitama paremat eeskujuteistele (sh lastele). Samas on elanike arvates vaja ka riigipoolset algatust alkoholipoliitika eri meetmete rakendamisel, esmatähtsaks peetakse Vabariigi Valitsuse initsiatiivi ning meedia kaasabi. Alkoholipoliitika meetmetest on elanike hinnangul vaja esmajärjekorras suurendada järelevalvet alkoholi müügiga seotud õigusrikkumiste üle, piirata käesolevast enam reklaami, tegeleda rohkem noortega ning rangemalt karistada inimesi alkoholijoobes sooritatud õigusrikkumiste eest.

Eestis keelustati 2008. aasta juulis üleriigiliselt alkoholi jaemüük öisel ajal ning küsitlusel uuriti elanikelt, milline on olnud keelu mõju, kas nad on keelu viiekuulise kehtimise jooksul märganud oma elukohas muutusi. Tulemustest järeldus, et elanike hinnangul on mõnevõrra vähenenud alkoholi tarbimine alaealiste poolt ning öösi on harvenenud joobnud olekus avalikus kohas viibimine ja avaliku korra rikkumine. Kõige positiivsemaks hindasid oma elukohas muutusi Kirde-Eesti elanikud.

Kokkuvõtvalt saab järeldada, et Eesti elanikud soosivad alkoholipoliitika teostamist läbi erinevate meetmete, sest nähakse vajadust alkoholi tarbimist Eestis vähendada.



## KÜSITLUSTULEMUSTE PROTSENTJAOTUSED

### KUI PALJU TE JOOTE ALKOHOOLSEID JOOKE? (% vastanutest)

Ei joo üldse	15
Joon vähe	58
Joon mõõdukalt	25
Joon palju	2

### KUI SAGELI TE JÕITE NOVEMBRI JOOKSUL JÄRGMISI ALKOHOOLSEID JOOKE?

(% alkoholi tarbijatest)

	Ei joo seda üldse	Ei joonud novembris	Jõin 1-3 korda kuus	Jõin 1-2 korda nädalas	Jõin peaaegu iga päev
Viina	30	31	34	4	1
Teisi kangeid jooke (viskit, brändit, likööri jne)	25	40	32	3	0
Veini, vahuveini	10	32	51	6	1
Õlut	25	22	31	17	5
Siidrit	45	38	14	3	0
Long drinke, kokteile	37	42	19	2	0

### KUI TE JOOTE ALKOHOOLSEID JOOKE, SIIS MILLISTEL PÕHJUSTEL?

(% alkoholi tarbijatest)

	Väga oluline	Mõnevõrra oluline	Ei ole oluline	Ei oska öelda
Maitseb	33	38	21	8
Harjumusest	3	14	68	15
Kuulub toitumiskultuuri juurde	9	29	50	12
Seltskonna mõttes	20	55	21	4
Kaaslaste surve	3	11	79	7
Traditsioon tähtpäevade tähistamisel	31	56	11	2
Aitab lõõgastuda, võtab pingeid maha	18	47	28	7
Alkohol on odav, võrreldes teiste kulutustega vaba aja veetmiseks	2	6	73	19
Muu põhjus – märkis 5% alkoholi tarbijatest				

### MIS ON TEIE JAOKS OLULINE ALKOHOOLSE JOOGI OSTUOTSUSE TEGEMISEL?

(% alkoholi tarbijatest)

	Väga oluline	Mõnevõrra oluline	Ei ole oluline	Ei oska öelda
Hind	28	59	12	1
Nimi, mark (bränd)	36	47	15	2
Maitse	78	20	2	0
Kvaliteet	74	23	2	1
Eesti toode	13	28	56	3
Reklaam	1	13	82	4
Kellegi soovitus	9	55	32	4

**KAS TE OLETE 2008. AASTAL OSTNUD ISE VÕI TEISTE KAUDU VÄLISMAALT ALKOHOLSEID JOOKE, ET NEID TARBIDA EESTIS?**

(% alkoholi tarbijatest)

	Ei ostnud ise ega teiste kaudu	Ostsin ise kaasa	Ostsin teiste toodud jooke
Viina	84	13	3
Teisi kangeid jooke (viski, liköör jne)	83	15	2
Veini, vahuveini	83	16	1
Õlut	87	11	2
Siidrit	99	1	0
Long drinke, kokteile	99	1	0

**KAS TEIE PERE ON 2008. AASTAL ENDALE KODUS VALMISTANUD ALKOHOLSEID JOOKE?**

(% vastanutest)

	Jah	Ei
Koduõlut	4	96
Puuvilja-marjaveini	7	93
Piirituse või viina baasil jooke	4	96
Puskarit	1	99

**KUI KAUGEL ON TEIE ELUKOHAST LÄHIM ALKOHOLSETE JOOKIDE MÜÜGIKOHT?**

(% vastanutest)

Müügikoht on minu elumajas või naabermajas	20
Müügikohta jõudmiseks kulub kuni 10 min	67
Müügikohta jõudmiseks kulub kuni 30 min	11
Müügikohta jõudmiseks kulub rohkem kui 30 min	2

**KAS ALKOHOLSEID JOOKE PEAKS TEIE ARVATES MÜÜMA ... (% vastanutest)**

	Jah	Ei	Ei oska öelda
bensiinjaamades	25	61	14
spordivõistlustel	6	87	7
kontsertidel, kultuuriüritustel	31	55	14
elumajades asuvates kauplustes	16	64	20

**LINNA- JA VALLAVALITSUSTEL ON ÕIGUS KEHTESTADA ALKOHOLSETE JOOKIDE MÜÜGIKOHTADE OSAS PIIRANGUID. KAS JA MILLIST PIIRANGUT POOLDATE TEIE KÕIGE ENAM? (% vastanutest)**

Müüa kauplustes alkohoolseid jooke teistest kaupadest eraldi asuvas osakonnas või müügialal	42
Müüa alkohoolseid jooke ainult spetsiaalsetes alkoholikauplustes	25
Pooldan mõlemat nimetatud müügikohtade piirangut, ükskõik, kumba rakendatakse	8
Ei poolda linna- ja vallavalitsuste poolt rakendatavaid müügikohtade piiranguid	13
Ei oska öelda	12

**EESTIS RAKENDATI 2008. AASTAL ÜLERIIGILINE PIIRANG ALKOHOLSETE JOOKIDE JAEMÜÜGILE ÕISEL AJAL (jaemüük on keelatud öhtul kella 22.00-st hommikul kella 10.00-ni).**

**KUIDAS TE SUHTUTE SELLESSE PIIRANGUSSE? (% vastanutest)**

Pooldan	72
Ei poolda	20
Ei oska öelda	8

MILLIST MÕJU ON TEIE HINNANGUL AVALDANUD ÖINE ALKOHOLI MÜÜGIKEELD  
TEIE ELUKOHA? (% vastanutest)

	Vähenenud	Samaks jäänud	Suurenenud	Ei oska öelda
Alkoholsete jookide tarbimine täiskasvanute poolt	14	46	3	37
Alkoholsete jookide tarbimine alaealiste poolt	18	28	6	48
Sõiduki juhtimine joobeseisundis öisel ajal	14	27	6	53
Avalikku kohta joobnud olekus ilmumine öisel ajal	17	30	4	49
Avaliku korra rikkumised öisel ajal	17	27	5	51
Kuritegude sooritamine öisel ajal	10	22	4	64
Mõju avaldus muul moel – märkis 3% vastanutest				

RIIK TÕSTIS 2008. AASTAL ALKOHOLIAKTSIISI, MILLE TÕTTU ALKOHOLSEDE JOOGID  
KALLINESID AASTAGA 17%. KAS JA KUIDAS OLETE TE TOIMUNUD HINNATÕUSU MÕJUL  
MUUTNUD ALKOHOLSETE JOOKIDE OSTMIST? (% alkoholi tarbijatest)

Ostan alkoholsetid jooke vähem	32
Ostan alkoholsetid jooke samas koguses	68
Ostan alkoholsetid jooke rohkem	0

MILLISEKS HINDATE TEIE EESTIMAALASTE PRAEGUST ALKOHOLI TARBIMIST?  
(% vastanutest)

Juuakse vähe	0
Juuakse mõõdukalt	14
Juuakse palju	49
Juuakse liiga palju	27
Ei oska öelda	10

KUI TÕSISED ON TEIE HINNANGUL JÄRGMISED ALKOHOLIGA SEOTUD  
PROBLEEMID EESTIS? (% vastanutest)

	Väga tõsine	Tõsine	Ei ole tõsine	Ei oska öelda
Terviseprobleemid	38	49	4	9
Kodune vägivald	37	48	3	12
Isikuvastased kuriteod	33	51	3	13
Alkoholijoores sõiduki juhtimine	60	36	1	3
Avaliku korra rikkumised	26	59	6	9
Salaalkoholi ost-müük	17	26	17	40
Alkoholist põhjustatud probleemid töökohal (töölt puudumine, töökohustuste mittetäitmine jne)	12	33	26	29
Alkoholismist põhjustatud töötus ja asotsiaalsus	33	43	8	16
Laste ja noorte alkoholi tarbimine	55	38	2	5
Üldine soov hoiak alkoholi tarbimisse	23	40	15	22

MILLINE PEAKS TEIE HINNANGUL OLEMA EESTI RIIGI ALKOHOLIPOLIITIKA? (% vastanutest)

Võimalikult liberaalne (piiranguteta)	6
Väheste piirangutega	45
Rangete piirangutega	40
Ei oska öelda	9

KAS TEIE HINNANGUL TULEKS EESTIS ALKOHOLI TARBIMIST VÄHENDADA? (% vastanutest)

Jah	77
Ei	9
Ei oska öelda	14

KES PEAKS TEIE ARVATES ASTUMA SAMME ELANIKE ALKOHOLI TARBIMISE VÄHENDAMISEKS?

(% vastanutest, kelle hinnangul tuleks alkoholi tarbimist vähendada; märgitud mitu vastust)

Riigikogu	18
Vabariigi Valitsus	32
Linna-, vallavalitsused	19
President	3
Sotsiaalministeerium	7
Haridus- ja teadusministeerium	9
Alkoholi tootjad	6
Alkoholi müüjad	5
Politsei	7
Meedia (TV, raadio, ajalehed, ajakirjad, Internet)	36
Vabatahtlikud organisatsioonid ja karskusliikumine	8
Inimesed ise	62
Ei oska öelda	1
Keegi muu	2

MIDA PEAKS TEIE ARVATES ALKOHOLI TARBIMISE VÄHENDAMISEKS TEGEMA?

(% vastanutest, kelle hinnangul tuleks alkoholi tarbimist vähendada)

	Kindlasti	Võib-olla	Seda mitte	Ei oska öelda
Alkoholiaktsiis peaks olema kõrgem ja alkohol kallim	16	35	43	6
Alkoholi reklaami peaks piirama	82	14	3	1
Alkoholi müügikohti peaks olema vähem	48	36	13	3
Alkoholi joobes inimesi peaks õigusrikkumiste korral rangemalt karistama (nt sõiduki joobes juhtimisel)	80	17	2	1
Alaealistele määrata alkoholi tarbimise korral trahvi asemel karistuseks ühiskondlik kasulik töö	67	28	2	3
Tuleks suurendada järelevalvet alkoholi tarbimisega seotud õigusrikkumiste üle	67	30	1	2
Tuleks suurendada järelevalvet alkoholi müügiga seotud õigusrikkumiste üle (nt müük alaealisele, illegaalne müük)	85	13	1	1
Tuleks teha rohkem saateid ja artikleid alkoholi kahjulikkusest	57	37	3	3
Koolis peaks olema alkoholiteemalised tervisekasvatuse tunnid	66	30	2	2
Noortele peaks näitama alkoholi tarbimise negatiivseid tagajärgi	82	16	1	1
Noortele peaks looma rohkem vaba aja veetmise võimalusi	84	14	1	1
Avalikel üritustel ja nende kajastamisel mitte propageerida alkoholi tarbimist	78	19	2	1
Tuleks edendada karskusliikumist	41	43	9	7
Inimesed ise peaks muutma oma suhtumist alkoholi tarbimisse ja olema teistele (sh lastele) paremaks eeskujuks	92	7	0	1
Muu – märkis 4% vastanutest				

## KÜSITLUSTULEMUSTE PROTSENTJAO TUSED SOTSIAAL-DEMOGRAAFILISTE GRU PPIDE LÕIKES

### Alkoholsete jookide tarbimise sagedus

(% alkoholi tarbijatest; 2008. a novembris)

V I I N		Ei joo seda üldse	Ei joonud novembris	Jõi 1-3 korda kuus	Jõi 1-2 korda nädalas	Jõi peaaegu iga päev
Keskmiselt		<b>30</b>	<b>31</b>	<b>34</b>	<b>4</b>	<b>1</b>
Regioon	Põhja-Eesti	31	33	31	4	1
	Kesk-Eesti	39	34	24	3	0
	Kirde-Eesti	21	28	43	7	1
	Lääne-Eesti	36	32	32	0	0
	Lõuna-Eesti	29	28	38	4	1
Elukoht	Tallinn	30	32	32	4	2
	suured linnad	31	24	39	5	1
	väikelinnad	28	37	30	4	1
	maa-asulad	32	30	35	3	0
Rahvus	eestlased	32	32	32	3	1
	mitte-eestlased	27	27	40	5	1
Vanus	18 - 29 aastased	33	30	34	3	0
	30 - 49 aastased	31	32	33	3	1
	50 - 64 aastased	28	29	38	3	2
	65 - 74 aastased	25	34	31	9	1
Sugu	naised	43	32	24	1	0
	mehed	18	30	44	7	1
Haridus	alg-, põhiharidus	30	34	28	8	0
	keskharidus	27	31	37	4	1
	kõrgharidus	35	30	33	2	0
Netosissetulek leibkonnaliikme kohta kuus	alla 2001 kr	26	20	47	7	0
	2001- 4000 kr	34	24	39	2	1
	4001- 6000 kr	28	33	34	5	0
	6001- 8000 kr	33	35	28	3	1
	üle 8000 kr	29	31	34	5	1

VISKI BRÄNDI LIKÖÖR jne		Ei joo seda üldse	Ei joonud novembris	Jõi 1-3 korda kuus	Jõi 1-2 korda nädalas	Jõi peaaegu iga päev
Keskmiselt		<b>25</b>	<b>40</b>	<b>32</b>	<b>3</b>	<b>0</b>
Regioon	Põhja-Eesti	24	40	33	2	1
	Kesk-Eesti	33	35	26	6	0
	Kirde-Eesti	21	44	29	5	1
	Lääne-Eesti	22	37	39	2	0
	Lõuna-Eesti	24	43	32	1	0
Elukoht	Tallinn	21	40	35	3	1
	suured linnad	24	39	32	4	1
	väikelinnad	27	37	34	2	0
	maa-asulad	26	42	29	3	0
Rahvus	eestlased	25	40	32	3	0
	mitte-eestlased	23	42	33	2	0
Vanus	18 - 29 aastased	25	34	37	4	0
	30 - 49 aastased	26	43	29	2	0
	50 - 64 aastased	21	40	35	3	1
	65 - 74 aastased	24	40	31	4	1
Sugu	naised	31	43	25	1	0
	mehed	17	38	40	5	0
Haridus	alg-, põhiharidus	30	33	31	6	0
	keskharidus	25	40	31	3	1
	kõrgharidus	23	41	34	2	0
Netosissetulek leibkonnaliikme kohta kuus	alla 2001 kr	36	41	19	4	0
	2001- 4000 kr	26	41	30	2	1
	4001- 6000 kr	27	42	27	4	0
	6001- 8000 kr	21	44	33	1	1
	üle 8000 kr	23	33	41	3	0

<b>VEIN VAHUVein</b>		Ei joo seda üldse	Ei joonud novembris	Jõi 1-3 korda kuus	Jõi 1-2 korda nädalas	Jõi peaaegu iga päev
<b>Keskmiselt</b>		<b>10</b>	<b>32</b>	<b>51</b>	<b>6</b>	<b>1</b>
<b>Regioon</b>	Põhja-Eesti	9	27	53	9	2
	Kesk-Eesti	9	35	55	1	0
	Kirde-Eesti	8	47	42	3	0
	Lääne-Eesti	5	38	51	5	1
	Lõuna-Eesti	14	29	52	4	1
<b>Elukoht</b>	Tallinn	9	24	56	9	2
	suured linnad	6	37	53	4	0
	väikelinnad	14	37	42	6	1
	maa-asulad	10	35	51	3	1
<b>Rahvus</b>	eestlased	9	31	52	7	1
	mitte-eestlased	12	35	49	3	1
<b>Vanus</b>	18 - 29 aastased	9	33	52	5	1
	30 - 49 aastased	8	32	52	7	1
	50 - 64 aastased	14	29	49	7	1
	65 - 74 aastased	7	42	49	1	1
<b>Sugu</b>	naised	6	25	62	6	1
	mehed	13	40	40	6	1
<b>Haridus</b>	alg-, põhiharidus	16	59	23	2	0
	keskharidus	10	35	50	4	1
	kõrgharidus	7	23	59	9	2
<b>Netosissetulek leibkonnaliikme kohta kuus</b>	alla 2001 kr	14	47	33	0	6
	2001- 4000 kr	8	42	45	4	1
	4001- 6000 kr	8	37	49	6	0
	6001- 8000 kr	10	29	54	5	2
	üle 8000 kr	11	22	58	8	1

Õ L U		Ei joo seda üldse	Ei joonud novembris	Jõi 1-3 korda kuus	Jõi 1-2 korda nädalas	Jõi peaaegu iga päev
Keskmiselt		<b>25</b>	<b>22</b>	<b>31</b>	<b>17</b>	<b>5</b>
Regioon	Põhja-Eesti	23	23	31	18	5
	Kesk-Eesti	35	18	23	18	6
	Kirde-Eesti	24	22	38	12	4
	Lääne-Eesti	30	24	24	17	5
	Lõuna-Eesti	22	23	32	17	6
Elukoht	Tallinn	24	25	29	17	5
	suured linnad	26	23	35	12	4
	väikelinnad	31	21	27	14	7
	maa-asulad	22	20	31	22	5
Rahvus	eestlased	23	21	31	19	6
	mitte-eestlased	28	26	32	11	3
Vanus	18 - 29 aastased	20	14	40	21	5
	30 - 49 aastased	25	26	27	18	4
	50 - 64 aastased	26	25	31	13	5
	65 - 74 aastased	34	24	24	11	7
Sugu	naised	38	30	25	6	1
	mehed	12	15	37	27	9
Haridus	alg-, põhiharidus	23	18	31	21	7
	keskharidus	26	21	29	18	6
	kõrgharidus	23	25	34	14	4
Netosissetulek leibkonnaliikme kohta kuus	alla 2001 kr	27	11	35	20	7
	2001- 4000 kr	26	26	26	15	7
	4001- 6000 kr	30	25	24	18	3
	6001- 8000 kr	22	22	33	17	6
	üle 8000 kr	20	19	38	17	6



<b>S I I D E R</b>		Ei joo seda üldse	Ei joonud novembris	Jõi 1-3 korda kuus	Jõi 1-2 korda nädalas	Jõi peaaegu iga päev
<b>Keskmiselt</b>		<b>45</b>	<b>38</b>	<b>14</b>	<b>3</b>	<b>0</b>
<b>Regioon</b>	Põhja-Eesti	43	39	15	3	0
	Kesk-Eesti	39	44	12	5	0
	Kirde-Eesti	55	35	7	3	0
	Lääne-Eesti	39	44	15	2	0
	Lõuna-Eesti	49	32	18	1	0
<b>Elukoht</b>	Tallinn	41	39	17	3	0
	suured linnad	49	38	12	1	0
	väikelinnad	49	38	10	3	0
	maa-asulad	45	37	15	3	0
<b>Rahvus</b>	eestlased	43	38	16	3	0
	mitte-eestlased	51	37	10	2	0
<b>Vanus</b>	18 - 29 aastased	30	39	27	4	0
	30 - 49 aastased	47	38	13	2	0
	50 - 64 aastased	55	39	5	1	0
	65 - 74 aastased	62	32	2	4	0
<b>Sugu</b>	naised	41	39	18	2	0
	mehed	51	36	10	3	0
<b>Haridus</b>	alg-, põhiharidus	43	34	19	4	0
	keskharidus	44	37	16	3	0
	kõrgharidus	47	40	11	2	0
<b>Netosissetulek leibkonnaliikme kohta kuus</b>	alla 2001 kr	40	30	25	5	0
	2001- 4000 kr	50	35	11	4	0
	4001- 6000 kr	50	38	11	1	0
	6001- 8000 kr	45	37	17	1	0
	üle 8000 kr	41	40	15	4	0

<b>LONG DRINGID KOKTEILID</b>		Ei joo seda üldse	Ei joonud novembris	Jõi 1-3 korda kuus	Jõi 1-2 korda nädalas	Jõi peaaegu iga päev
<b>Keskmiselt</b>		<b>37</b>	<b>42</b>	<b>19</b>	<b>2</b>	<b>0</b>
<b>Regioon</b>	Põhja-Eesti	35	44	18	2	1
	Kesk-Eesti	32	45	18	5	0
	Kirde-Eesti	41	41	17	0	1
	Lääne-Eesti	35	46	17	2	0
	Lõuna-Eesti	37	39	22	2	0
<b>Elukoht</b>	Tallinn	33	45	18	3	1
	suured linnad	38	44	17	1	0
	väikelinnad	41	39	19	1	0
	maa-asulad	37	40	20	3	0
<b>Rahvus</b>	eestlased	34	43	20	3	0
	mitte-eestlased	42	40	15	2	1
<b>Vanus</b>	18 - 29 aastased	25	46	26	2	1
	30 - 49 aastased	34	41	21	3	1
	50 - 64 aastased	47	39	12	2	0
	65 - 74 aastased	53	41	5	1	0
<b>Sugu</b>	naised	33	45	21	1	0
	mehed	42	39	16	3	0
<b>Haridus</b>	alg-, põhiharidus	42	31	24	3	0
	keskharidus	36	43	18	3	0
	kõrgharidus	36	45	18	1	0
<b>Netosissetulek leibkonnaliikme kohta kuus</b>	alla 2001 kr	37	24	28	4	7
	2001- 4000 kr	37	40	19	4	0
	4001- 6000 kr	38	44	15	3	0
	6001- 8000 kr	34	44	21	1	0
	üle 8000 kr	36	42	20	2	0

**Hinnang, milline peaks olema Eesti riigi alkoholipoliitika**

(% vastanutest)

		Võimalikult liberaalne	Väheste piirangutega	Rangete piirangutega	Ei oska öelda
<b>Keskmiselt</b>		<b>6</b>	<b>45</b>	<b>40</b>	<b>9</b>
<b>Regioon</b>	Põhja-Eesti	7	50	36	7
	Kesk-Eesti	5	38	49	8
	Kirde-Eesti	7	48	39	6
	Lääne-Eesti	3	38	49	10
	Lõuna-Eesti	6	41	40	13
<b>Elukoht</b>	Tallinn	7	50	35	8
	suured linnad	6	47	41	6
	väikelinnad	5	39	45	11
	maa-asulad	6	42	43	9
<b>Rahvus</b>	eestlased	5	44	41	10
	mitte-eestlased	9	46	39	6
<b>Vanus</b>	18 - 29 aastased	9	46	35	10
	30 - 49 aastased	5	53	34	8
	50 - 64 aastased	5	39	47	9
	65 - 74 aastased	6	29	58	7
<b>Sugu</b>	naised	3	43	45	9
	mehed	9	48	35	8
<b>Haridus</b>	alg-, põhiharidus	7	34	43	16
	keskharidus	6	42	43	9
	kõrgharidus	5	54	36	5
<b>Netosissetulek leibkonnaliikme kohta kuus</b>	alla 2001 kr	9	33	47	11
	2001- 4000 kr	6	40	42	12
	4001- 6000 kr	5	42	44	9
	6001- 8000 kr	4	48	39	9
	üle 8000 kr	7	52	36	5

## Suhtumine alkoholi müüki müügikohtade lõikes

(% vastanutest)

### Alkoholi müük bensiinijaamades

		Pooldab müüki	Ei poolda müüki	Ei oska öelda
<b>Keskmiselt</b>		<b>25</b>	<b>61</b>	<b>14</b>
<b>Regioon</b>	Põhja-Eesti	31	56	13
	Kesk-Eesti	28	59	13
	Kirde-Eesti	18	71	11
	Lääne-Eesti	22	64	14
	Lõuna-Eesti	20	61	19
<b>Elukoht</b>	Tallinn	30	58	12
	suured linnad	20	70	10
	väikelinnad	22	61	17
	maa-asulad	26	57	17
<b>Rahvus</b>	eestlased	26	59	15
	mitte-eestlased	23	64	13
<b>Vanus</b>	18 - 29 aastased	46	41	13
	30 - 49 aastased	28	56	16
	50 - 64 aastased	13	73	14
	65 - 74 aastased	3	85	12
<b>Sugu</b>	naised	21	66	13
	mehed	30	55	15
<b>Haridus</b>	alg-, põhiharidus	25	54	21
	keskharidus	25	63	12
	kõrgharidus	26	58	16
<b>Netosissetulek leibkonnaliikme kohta kuus</b>	alla 2001 kr	23	62	15
	2001- 4000 kr	19	67	14
	4001- 6000 kr	19	68	13
	6001- 8000 kr	24	60	16
	üle 8000 kr	38	49	13

### Alkoholi müük spordivõistlustel

		Pooldab müüki	Ei poolda müüki	Ei oska öelda
<b>Keskmiselt</b>		<b>6</b>	<b>87</b>	<b>7</b>
<b>Regioon</b>	Põhja-Eesti	8	84	8
	Kesk-Eesti	3	92	5
	Kirde-Eesti	6	86	8
	Lääne-Eesti	5	88	7
	Lõuna-Eesti	6	89	5
<b>Elukoht</b>	Tallinn	8	83	9
	suured linnad	7	89	4
	väikelinnad	3	92	5
	maa-asulad	6	87	7
<b>Rahvus</b>	eestlased	7	86	7
	mitte-eestlased	4	90	6
<b>Vanus</b>	18 - 29 aastased	9	83	8
	30 - 49 aastased	8	85	7
	50 - 64 aastased	3	93	4
	65 - 74 aastased	3	89	8
<b>Sugu</b>	naised	4	90	6
	mehed	9	83	8
<b>Haridus</b>	alg-, põhiharidus	1	90	9
	keskharidus	6	88	6
	kõrgharidus	8	85	7
<b>Netosissetulek leibkonnaliikme kohta kuus</b>	alla 2001 kr	4	88	8
	2001- 4000 kr	3	89	8
	4001- 6000 kr	5	90	5
	6001- 8000 kr	7	85	8
	üle 8000 kr	10	84	6

## Alkoholi müük kontsertidel, kultuuriüritustel

		Pooldab müüki	Ei poolda müüki	Ei oska öelda
<b>Keskmiselt</b>		<b>31</b>	<b>55</b>	<b>14</b>
<b>Regioon</b>	Põhja-Eesti	37	49	14
	Kesk-Eesti	31	55	14
	Kirde-Eesti	25	62	13
	Lääne-Eesti	27	59	14
	Lõuna-Eesti	26	60	14
<b>Elukoht</b>	Tallinn	37	49	14
	suured linnad	30	59	11
	väikelinnad	24	62	14
	maa-asulad	30	54	16
<b>Rahvus</b>	eestlased	33	51	16
	mitte-eestlased	26	63	11
<b>Vanus</b>	18 - 29 aastased	49	39	12
	30 - 49 aastased	33	50	17
	50 - 64 aastased	21	65	14
	65 - 74 aastased	8	81	11
<b>Sugu</b>	naised	28	58	14
	mehed	34	52	14
<b>Haridus</b>	alg-, põhiharidus	18	67	15
	keskharidus	30	56	14
	kõrgharidus	36	50	14
<b>Netosissetulek leibkonnaliikme kohta kuus</b>	alla 2001 kr	10	78	12
	2001- 4000 kr	25	62	13
	4001- 6000 kr	23	62	15
	6001- 8000 kr	33	53	14
	üle 8000 kr	45	41	14

## Alkoholi müük elumajades asuvates kauplustes

		Pooldab müüki	Ei poolda müüki	Ei oska öelda
<b>Keskmiselt</b>		<b>16</b>	<b>64</b>	<b>20</b>
<b>Regioon</b>	Põhja-Eesti	19	63	18
	Kesk-Eesti	11	68	21
	Kirde-Eesti	17	62	21
	Lääne-Eesti	12	66	22
	Lõuna-Eesti	14	65	21
<b>Elukoht</b>	Tallinn	18	65	17
	suured linnad	17	67	16
	väikelinnad	16	61	23
	maa-asulad	13	64	23
<b>Rahvus</b>	eestlased	13	66	21
	mitte-eestlased	22	60	18
<b>Vanus</b>	18 - 29 aastased	27	53	20
	30 - 49 aastased	15	63	22
	50 - 64 aastased	11	70	19
	65 - 74 aastased	7	77	16
<b>Sugu</b>	naised	12	68	20
	mehed	20	60	20
<b>Haridus</b>	alg-, põhiharidus	14	63	23
	keskharidus	18	63	19
	kõrgharidus	13	66	21
<b>Netosissetulek leibkonnaliikme kohta kuus</b>	alla 2001 kr	18	65	17
	2001- 4000 kr	18	60	22
	4001- 6000 kr	11	69	20
	6001- 8000 kr	14	65	21
	üle 8000 kr	20	62	18

## KÜSITLETUD KOGUMI ISELOOMUSTUS

### Regiooni järgi<sup>6</sup>:

Põhja-Eesti	40
Kesk-Eesti	10
Kirde-Eesti	14
Lääne-Eesti	13
Lõuna-Eesti	23

### Elukoha järgi:

Tallinn	31
suured linnad <sup>7</sup>	19
väikelinnad	21
maa-asulad	29

### Rahvuse järgi:

eestlased	69
mitte-eestlased	31

### Vanuse järgi:

18 - 29 aastased	24
30 - 49 aastased	38
50 - 64 aastased	25
65 - 74 aastased	13

### Soo järgi:

naised	54
mehed	46

### Hariduse järgi:

alg- ja põhiharidus (kuni 9 kl)	10
keskharidus (k.a keskeriharidus)	56
kõrgharidus (k.a magister, doktor)	34

### Netosissetuleku järgi

#### (leibkonnaliikme kohta kuus):

alla 2001 kr	4
2001- 4000 kr	20
4001- 6000 kr	29
6001 - 8000 kr	20
üle 8000 kr	27

<sup>6</sup> Vabariigi Valitsuse 3. aprilli 2001. aasta määrusega nr 126 kinnitatud Eesti piirkondlike üksuste statistilise klassifikaatori 3. tasemel esitatud maakondade grupid:

Põhja-Eesti: Harju maakond (sh Tallinn)

Kesk-Eesti: Järva, Lääne-Viru ja Rapla maakond

Kirde-Eesti: Ida-Viru maakond

Lääne-Eesti: Hiiu, Lääne, Pärnu ja Saare maakond

Lõuna-Eesti: Jõgeva, Põlva, Tartu, Valga, Viljandi ja Võru maakond

<sup>7</sup> Tartu, Narva, Kohtla-Järve, Jõhvi, Pärnu