



EESTI KONJUNKTUURIINSTITUUT

ESTONIAN INSTITUTE
OF ECONOMIC RESEARCH

Rävala 6 19080 Tallinn tel 668 1242 faks 668 1240 e-post eki@ki.ee

Alkoholi tarbimine ja alkoholipoliitika 2009

(elanike hinnangute alusel)

Tallinn
Jaanuar 2010

Vastutav täitja: Piret Hein

Projektigrupi koosseisus: E. Ahermaa, L. Lepane, P. Liivaaug, M. Reiman, I. Niklus, V. Savina,
P. Jõekalda

Eesti Konjunkturiinstituut

Rävala 6 19080 Tallinn

tel 668 1242

e-mail: eki@ki.ee

<http://www.ki.ee>

Copyright © Eesti Konjunkturiinstituut

SISUKORD

Eessõna.....	3
1. Alkoholi tarbimise harjumused.....	4
1.1 Elanike hinnang enda alkoholi tarbimisele.....	4
Alkoholi tarbimise sagedus.....	4
Muutused alkoholi tarbimises.....	6
Alkoholi tarbimise põhjused.....	6
Alkoholi tarbimine muuks kui joomiseks.....	7
1.2 Elanike alkoholsete jookide eelistused.....	7
Alkoholsete jookide tarbimise sagedus.....	8
Alkoholsete jookide valmistamine kodus.....	11
Alkoholsete jookide ostuotsuse tegemine.....	11
Välismaal ja välismaale viimiseks tehtud alkoholi ostud.....	12
1.3 Alkoholi tarbimisega seotud probleemid.....	13
2. Hinnang Eesti riigi alkoholipoliitikale.....	17
2.1 Alkoholi kättesaadavus.....	17
2.2 Hinnang alkoholipoliitika meetmetele.....	18
Lühikokkuvõte ja peamised järeldused.....	24
Lisa 1. Küsitlustulemuste protsentjaotused.....	25
Lisa 2. Küsitlustulemuste protsentjaotused sotsiaal-demograafiliste gruppide lõikes.....	30
Lisa 2.1 Alkoholsete jookide tarbimise põhjused.....	30
Lisa 2.2. Alkoholsete jookide tarbimise sagedus.....	31
Lisa 2.3 Hinnang, milline peaks olema Eesti riigi alkoholipoliitika.....	38
Lisa 2.4 Suhtumine alkoholi müüki müügikohtade lõikes.....	39
Lisa 3. Küsitletud kogumi iseloomustus.....	43

EESSÕNA

Alkoholiga seonduvad teemad on olulised nii majanduslikust aspektist (tööstus ja kaubandus, laekuvad maksud) kui sotsiaalsest aspektist (tarbimine ja kahjud). Alkoholiturgu saab riik reguleerida alkoholipoliitika eri meetmete kaudu. Kui 2008. aastal olid peamisteks alkoholiturgu puudutavateks muutusteks maksutõusud ja alkoholi jaemüügi üleriigiline keelustamine öisel ajal (alates 14. juulist 2008 ei tohi müüa kella 22.00-st kuni kella 10.00-ni) ning alkoholsete jookide aktsiisimäärade tõstmine 1.01.2008 ~10% ja 1.07.2008 ~20%, siis 2009. aastal alkoholiaktsiisimaksu määrades ega jaemüügi piirangutes muudatusi ei tehtud. Alkoholsete jookide aktsiisimäärade temaatika oli siiski aktuaalne ka 2009. aastal, mil otsustati aktsiisimäärasid 10% tõsta alates 2010. aasta 1. jaanuarist.

EV Põllumajandusministeeriumi tellimisel uuris Eesti Konjunktuuriinstituut (EKI), kuidas on 2009. aastal muutunud elanike hinnangud Eesti alkoholipoliitika kohta ning kuidas hinnatakse alkoholsete jookide tarbimisega seotud küsimusi. Selleks viis EKI 2009. aasta detsembris läbi elanike küsitluse alkoholiga seotud teemade kohta.

Käesoleva töö eesmärgiks on välja selgitada elanike alkoholi tarbimise harjumused ning suhtumine riigi alkoholipoliitikasse ja selle muutmise võimalustesse. Sellest tulenevalt on töö jaotatud kaheks peatükiks. Esimene peatükk kajastab elanike hinnanguid enda ja elanike üldisele alkoholi tarbimisele, tarbimiseelistusi erinevate alkoholsete jookide liikide lõikes ning hinnanguid alkoholi tarbimisest tulenevatele probleemidele. Teine peatükk keskendub riikliku alkoholipoliitika problemaatikale. Analüüsi tulemused kajastavad 2009. aasta olukorda ning muutusi, võrreldes varasemate aastatega. EKI alustas elanike alkoholituru ja tarbimise uuringuid 1990. aastal ja iga-aastaseid regulaarseid alkoholipoliitika uuringuid 2001. aastal.

Antud uurimistöö tugineb 1167 Eesti elaniku kirjalikule küsitlusele (teostatud 2009. a detsembris). Küsitletud kuuluvad EKI tarbijate paneeli koosseisu ning esindavad läbilõiget Eesti elanikest soo, rahvuse, elukoha, regiooni, vanuse (18-74 eluaastat), hariduse ja netosissetuleku (leibkonnaliikme kohta kuus) järgi. Representatiivsuse tagamiseks on tulemused vanuse, soo ja rahvuse järgi kaalutud (üldjaotused on toodud lisas 1). Küsitletud kogumi iseloomustus on esitatud lisas 3.

1. ALKOHOLI TARBIMISE HARJUMUSED

Alkoholi tarbimise harjumustena on käesolevas töös käsitletud elanike alkoholsete jookide eelistusi, tarbimissagedusi jookide lõikes, alkoholi tarbimise põhjuseid ning ostuotsuse tegemise kriteeriume, kuid ka hinnanguid enda ja elanike üldisele alkoholi tarbimisele. Sellega seonduvalt on vaatluse all ka elanike hinnangud alkoholi tarbimisest tulenevate probleemide ja kahjude kohta. Uurimisobjektideks on veel alkoholsete jookide valmistamine kodus ning alkoholi ostud välismaalt. Esmakordselt uuriti elanikelt alkoholsete jookide välismaale viimist (nt kingituseks) ning alkoholi kasutamist muuks kui joomise otstarbeks (nt kompressid, desinfitseerimine). Tulemuste analüüs on alljärgnevalt esitatud eraldi nii vastanute enda tarbimiskäitumise hinnangute lõikes kui vastanute eksperthinnangutena Eesti elanike üldise alkoholi tarbimise kohta.

1.1. Elanike hinnang enda alkoholi tarbimisele

Alkoholi tarbimise sagedus

Elanike küsitlus võimaldab teada saada inimeste hinnangut oma tarbimise kohta, st kas seda peetakse väheseks, mõõdukaks või ohtraks. Sellise lähenemise korral on tulemuseks vastajate subjektiivne enesehinnang, mida on huvitav võrrelda sellega, mida arvatakse teiste tarbimise kohta (st alkoholi tarbimise kohta Eestis üldiselt). Samas võib kõrvutada enesehinnangut ka erinevate alkoholsete jookide tarbimissagedusega, mis peegeldab, millist tarbimiskäitumist inimesed seostavad näiteks vähesese või rohke tarbimisega.

Küsitlusel uuriti, kui paljud Eesti täiskasvanud elanikud tarbivad alkoholi ning kas enda hinnangul juuakse alkoholsetid jooke vähe, mõõdukalt või palju. Alkoholi ei joo üldse 15% elanikest, mis on mõnevõrra madalam näitaja kui mõned aastad tagasi (nt 2005. aastal 18%; vt tabel 1.1). Alkoholi tarbijaid on rohkem tööealise elanikkonna seas kui pensionäride hulgas (kui näiteks 18-29 aastaste seas juob alkoholi 88%, siis võrdluseks 65-74 aastaste seas 76%). Samuti on alkoholi tarbijaid rohkem meeste kui naiste hulgas (90% meestest ja 82% naistest).

Sarnaselt varasematele aastatele hindasid alkoholi tarbijad ka 2009. aastal enda tarbimist pigem väheseks kui mõõdukaks ning küsitlusel märkis vaid 4% vastanutest, et tarbib alkoholi palju. Samasuguse tulemuse annab ka andmete kõrvutamine 2000. aasta küsitlusega. Seega on elanikud hinnanud enda alkoholi tarbimist pikaajaliselt ühtemoodi, samas kui Eestis tervikuna on alkoholi tarbimine aasta-aastalt suurenenud¹.

¹ EKI andmetel tarbiti 2008. aastal elaniku kohta 11,9 liitrit absoluutalkoholi, s.o 2 liitrit rohkem kui 2002. aastal.

Tabel 1.1. Elanike hinnang alkoholi isiklikule tarbimisele (% vastanutest)

	2000		2005	2006	2007	2008	2009
Ei tarbi üldse	16	Ei joo üldse	18	17	16	15	15
Tarbib üsna vähe	54	Joob vähe	50	55	54	58	55
Tarbib keskmisest vähem	15	Joob mõõdukalt	29	26	27	25	26
Tarbib keskmiselt	12	Joob palju	3	2	3	2	4
Tarbib üle keskmise	1						
Ei oska ise hinnata	2						
Kokku	100		100	100	100	100	100

Kuna tegemist on inimeste subjektiivse hinnanguga, siis analüüsiti ka alkohoolsete jookide tarbimissagedusi, et teada saada, mida peetakse silmas vähese või mõõduka tarbimise all. Vastavad võrdlused on toodud tabelis 1.2, seejuures on tarbimissagedused esitatud 2009. aasta novembri kohta kolme alkohoolsete jookide grupi osas: viin, vein (sh vahuvein) ning õlu.

Tabel 1.2. Alkohoolsete jookide tarbimissagedused tarbimise enesehinnangute lõikes

	Ei joo seda üldse	Ei joonud novembris	Jõi 1-3 korda kuus	Jõi 1-2 korda nädalas	Jõi peaaegu iga päev
<i>% alkoholi tarbijatest, kes joovad enda hinnangul alkoholi VÄHE</i>					
Viin	41	34	24	1	0
Vein, vahuvein	10	34	53	3	0
Õlu	35	25	31	8	1
<i>% alkoholi tarbijatest, kes joovad enda hinnangul alkoholi MÕÕDUKALT</i>					
Viin	19	23	49	7	2
Vein, vahuvein	16	21	47	15	1
Õlu	13	13	26	37	11

Üldjoontes saab järeldada, et enda tarbimist “mõõdukaks” hindavad inimesed joovad alkohoolseid jooke sagedamini kui oma tarbimist “väheseks” hindavad elanikud. Samas on aga inimeste hinnangud, kas tegemist on vähese või mõõduka tarbimisega, üsna suhtelised, osa elanikke peab ka näiteks alkoholi igapäevast tarbimist väheseks tarbimiseks. Siit tulenevalt on tarbimise analüüsis otstarbekam tugineda tarbimissageduste näitajatele ning nende alusel teha sotsiaal-demograafiliste gruppide lõikes järeldusi (vt alaptk 1.2).

Muutused alkoholi tarbimises

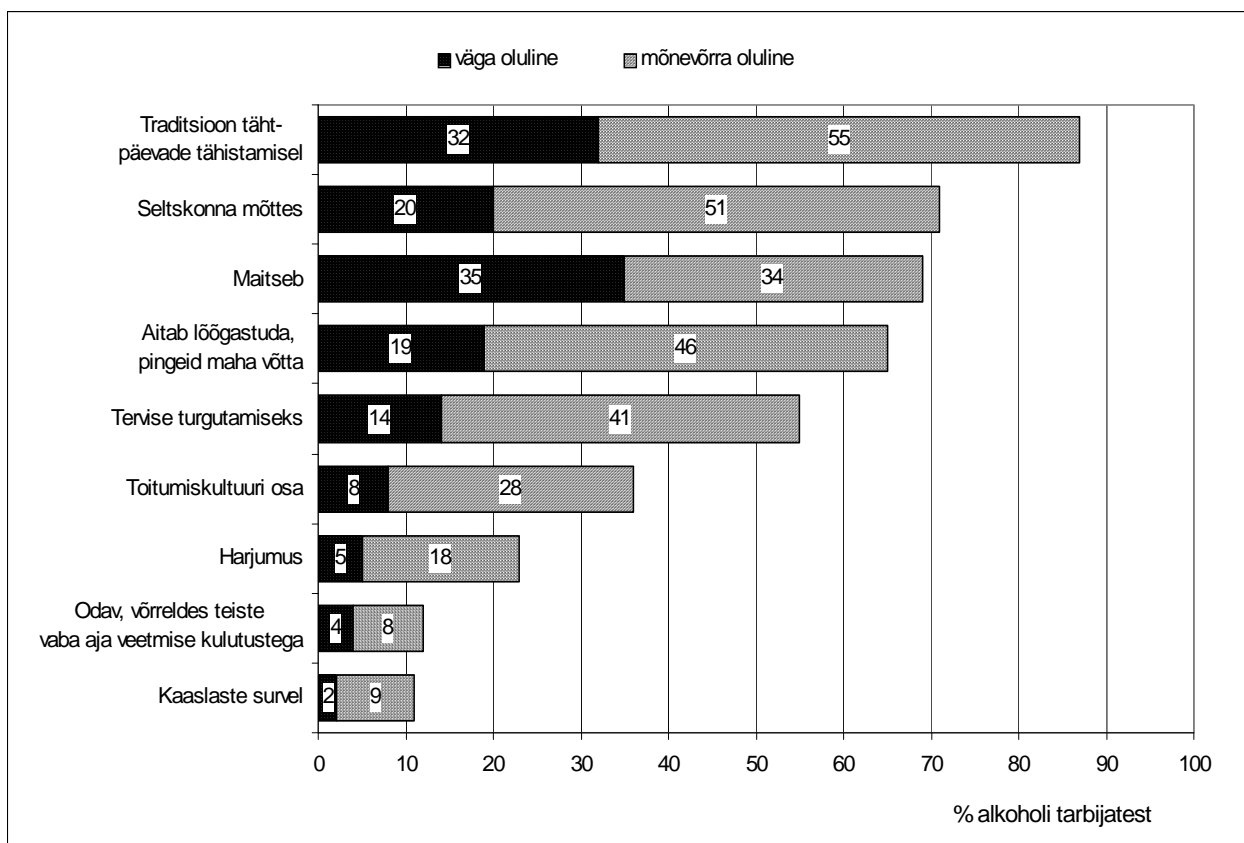
Elanikelt küsiti ka hinnangut oma alkoholitarbimise muutumisele viimase kolme aasta jooksul. Vastanutest 6% leidis, et tarbib rohkem alkoholi. Tarbimine on samaks jäänud 46% elanikest ning 37% on vähendanud alkoholi tarbimist. Viimase kolme aasta jooksul on alkoholi tarbimisest loobunud 11% elanikest. Viimase 3 aasta jooksul on tarbimine suurenenud või samaks jäänud üle 60% alla 30 aastastel noortel, samuti kõrgema sissetulekuga ning kõrgema haridusega elanikel. Tarbimist on keskmisest enam vähendanud või sellest loobunud eelkõige pensionärid ning madalama sissetulekuga elanikud.

Alkoholi tarbimise põhjused

Alkoholi tarbimisel on erinevad põhjused ning küsitlusel paluti elanikel hinnata, kuivõrd olulised on eri ajendid personaalselt nende endi jaoks (vt joonis 1.1). Peamiseks alkoholi tarbimise ajendiks on traditsioon tähtpäevade tähistamisel: iga kolmanda alkoholi tarbija jaoks on see väga oluliseks ning üle poolte alkoholi tarbijate jaoks mõnevõrra oluliseks ajendiks. Sellega korrelatsioonis on järgmiseks põhjuseks alkoholi tarbimine seltskonna mõttes ning kolmandal kohal on asjaolu, et alkohol maitseb. Samas saab nimetatud põhjuste kõrval välja tuua ka selle, et elanikke ajendab alkoholi tarbima soov vabaneda pingetest ning lõõgastuda. Antud põhjused olid alkoholi tarbimise pingerea eesotsas ka varasematel aastatel. Esimest korda küsiti ka arvamust alkoholi tarvitamise kohta tervise turgutamise eesmärgil ning üle poole vastajatest märkis seda kui olulist või mõnevõrra olulist põhjust. Alkohol kui toitumiskultuuri osa on oluline ajend enam kui kolmandikule alkoholi tarbijatest. Vähem juuakse alkohoolseid jooke harjumusest, kaaslaste survele või seetõttu, et muude vaba aja veetmise võimaluste kõrval on alkoholi joomise näol tegemist odava vaba aja sisustamise võimalusega. Võrreldes eelmise aastaga on siiski kasvanud nende osakaal, kes hindavad alkoholi joomise odavust muude vaba aja veetmise võimalustega võrreldes ning harjumusest alkoholi tarbijate osakaal.

Sotsiaal-demograafiliste gruppide lõikes saab alkoholi tarbimise põhjustes välja tuua alljärgneva erinevusi (vt ka lisa 2.1). Tähtpäevade tähistamiseks on alkoholi tarbimine mõnevõrra olulisem mitte-eestlastele ning noortele. Seltskonna mõttes tarbimist tõid enam välja eestlased ning noorem elanikkond. Maitseelamuse eesmärgil tarbimist nimetasid enam mitte-eestlased ning nooremad elanikud. Noored ning mehed tarbivad alkoholi keskmisest enam pingete leevendamise ning lõõgastumise eesmärgil, samuti madalama hariduse ja sissetulekuga elanikud. Tervise turgutamise eesmärgil alkoholi tarbimist nimetasid keskmisest enam vanemad elanikud, maainimesed ning mehed. Toitumiskultuuri osana alkoholitarbimist nimetasid eelkõige tallinlased ning kõrgema sissetuleku ja haridusega elanikud. Alkoholi tarbimist harjumuse tõttu nimetasid teistest enam mehed. Kaaslaste survele tarbivad alkoholi eelkõige mitte-eestlased. Alkoholi tarbimist kui odavamalt vaba aja veetmise viisi märkisid teistest enam Kirde-Eesti elanikud, noored, mitte-eestlased ning madalama hariduse ja sissetulekuga elanikud.

Joonis 1.1. Alkoholi tarbimise põhjused



Alkoholi tarbimine muuks kui joomiseks

Esimest korda uuriti 2009. aastal elanikelt kas ja kui suure osa tarbitud kangest alkoholist moodustas muuks kui joomiseks tarbitud alkohol. Siinjuures sooviti teada saada kui palju kanget alkoholi kulus näiteks kompresside tegemiseks, desinfitseerimiseks või muuks otstarbeks. Vastanutest 42% märkis, et ostis 2009. aastal alkohoolseid jooke muul kui joomise eesmärgil. Koguseliselt kulus muuks kui sissevõtmise otstarbeks keskmiselt 0,7 liitrit kanget alkoholi. Hinnanguliselt moodustab see 3% aastasest viina tarbimisest elaniku kohta².

1.2. Elanike alkohoolsete jookide eelistused

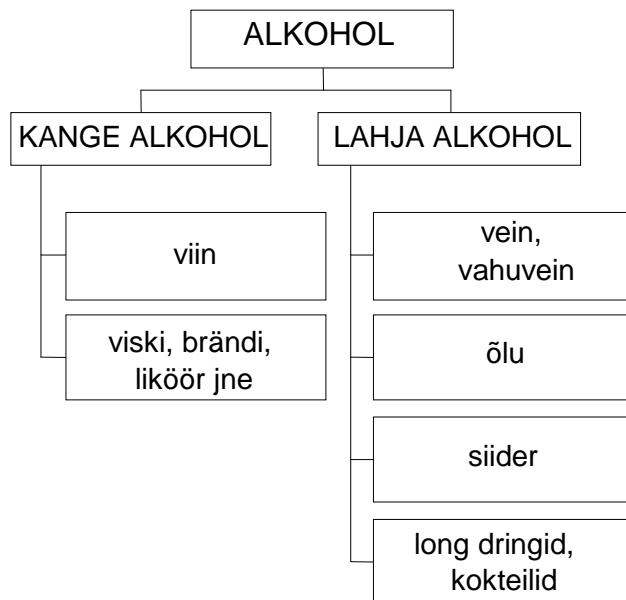
Käesolevas alapeatükis käsitletakse põhjalikumalt alkohoolsete jookide tarbimissagedust, elanike eelistusi alkohoolsete jookide ostmisel ning milliseid jooke ja millistest välisriikidest ostetakse Eestisse toomiseks kaasa. Esmakordselt uuriti ka milliseid jooke ja kui palju ostetakse Eestist välismaale viimiseks ning millistesse riikidesse alkoholi kaasa viiakse.

Uuringus jaotati alkohoolsed joogid gruppidesse vastavalt joonisele 1.2.

² Hinnangu arvutamisel kasutati järgmisi eeldusi: 1) muuks kui joomise eesmärgiks kasutati viina 2) leibkonna suurus on 2,3 inimest 3) 2008. aastal tarbiti 10,4 liitrit viina elaniku kohta.

Lisaks uuriti ka kodusel teel alkoholi valmistamist oma pere tarbeks (Eestis on seadusandlikult lubatud kodus valmistada lahjat alkoholi³).

Joonis 1.2. Alkohoolsete jookide struktuur küsitlusel



Alkohoolsete jookide tarbimise sagedus

Eesti elanikud tarbivad sagedamini lahjasid alkohoolseid jooke kui kangeid, kõige sagedasem on õlle tarbimine, millele järgneb veini (sh vahuveini) tarbimine. Õlut joob 7% alkoholi tarbijatest iga päev ning 18% paar korda nädalas. Lahjadest alkohoolsetest jookidest on siidri, long drinkide ja kokteilide tarbimine vähem levinud, neid joob kuus vähemalt korra 15-20% alkoholi tarbijatest, samas õlut ja veini 53-59% alkoholi tarbijatest. Kanget alkoholi joob kuus vähemalt korra 31-37% alkoholi tarbijatest. Kange alkoholi tarbijad joovad viina, viskit, brändit, likööri ja muid kangeid alkohoolseid jooke enamasti paar korda kuus, seejuures on viina tarbimine teistest jookidest mõnevõrra sagedasem.

Sotsiaal-demograafiliste gruppide lõikes on alkoholi tarbimissagedused erinevad, nende põhjal saab järeltusi teha tarbijate erinevate eelistuste kohta. Seega saab iga konkreetse alkohoolse joogi osas esitada talle omase tarbijate sotsiaal-demograafilise profiili. Tabelites 1.3 ja 1.4 on tarbimissagedused kajastatud vanuse ja soo lõikes, aluseks on 2009. aasta novembrikuu tarbimine.

³ Alkoholi-, tubaka- ja kütuseaktsiisi seaduse kohaselt (§21, l 6) ei käsitata aktsiisikaubana isiklikus majapidamises valmistatud õlut, veini ja kääritatud jooki, kui neid kasutatakse ainult enda tarbeks mittekaubanduslikul eesmärgil.

Tabel 1.3. Lahjade alkoholsete jookide tarbimissagedused vanuse ja soo lõikes (% alkoholi tarbijatest)

		Ei joo seda üldse	Ei joonud novembris	Jõi 1-3 korda kuus	Jõi 1-2 korda nädalas	Jõi peaaegu iga päev
VEIN, VAHUBEIN						
Keskmiselt		12	29	50	8	1
Vanus	18 - 29 aastased	13	29	49	9	0
	30 - 49 aastased	11	29	51	8	1
	50 - 64 aastased	12	27	53	8	0
	65 - 74 aastased	15	35	45	5	0
Sugu	naised	8	26	60	6	0
	mehed	17	33	39	10	1
ÕLU						
Keskmiselt		27	20	28	18	7
Vanus	18 - 29 aastased	25	18	32	19	6
	30 - 49 aastased	25	20	27	19	9
	50 - 64 aastased	32	20	29	16	3
	65 - 74 aastased	28	30	23	14	5
Sugu	naised	45	25	23	6	1
	mehed	10	16	33	29	12
SIIDER						
Keskmiselt		47	38	12	3	1
Vanus	18 - 29 aastased	35	36	24	5	0
	30 - 49 aastased	47	41	10	1	1
	50 - 64 aastased	56	39	4	1	0
	65 - 74 aastased	69	29	2	0	0
Sugu	naised	46	36	15	3	0
	mehed	51	39	8	1	1
LONG DRINGID, KOKTEILID						
Keskmiselt		40	40	16	3	1
Vanus	18 - 29 aastased	32	39	24	4	1
	30 - 49 aastased	39	44	13	3	1
	50 - 64 aastased	45	38	13	4	0
	65 - 74 aastased	64	30	6	0	0
Sugu	naised	40	37	20	3	0
	mehed	41	44	10	4	1

Tabel 1.4. Kangete alkoholsete jookide tarbimissagedused vanuse ja soo lõikes (% alkoholi tarbijatest)

		Ei joo seda üldse	Ei joonud novembris	Jõi 1-3 korda kuus	Jõi 1-2 korda nädalas	Jõi peaaegu iga päev
V I I N						
Keskmiselt		33	30	33	3	1
Vanus	18 - 29 aastased	33	33	31	2	1
	30 - 49 aastased	35	28	32	4	1
	50 - 64 aastased	29	31	34	4	2
	65 - 74 aastased	32	28	35	4	1
Sugu	naised	48	29	21	1	1
	mehed	17	30	45	6	2
T E I S E D K A N G E D J O O G I D (V I S K I , B R Ä N D I , L I K Ö Ö R j n e)						
Keskmiselt		29	40	28	2	1
Vanus	18 - 29 aastased	31	36	30	2	1
	30 - 49 aastased	29	44	24	3	0
	50 - 64 aastased	27	39	31	2	1
	65 - 74 aastased	30	35	33	1	1
Sugu	naised	39	38	22	1	0
	mehed	19	41	35	4	1

Alkoholsete jookide gruppide lõikes on tarbijaskonna sotsiaal-demograafiline iseloomustus alljärgnev (täiendavalt vt lisa 2.2):

- VIINA tarbijaid on enam meeste, vanemate inimeste hulgas, mitte-estlaste ning regionaalselt Kirde-Eesti elanike seas.
- TEISED KANGED JOOGID (viski, brändi, liköör jne) on ka eelistatumad meeste poolt, samas on tarbijaid rohkem suurema sissetulekuga elanike seas ning mitte-estlaste hulgas.
- VEINI (sh vahuveini) tarbijaid on enim naiste, kõrgharidusega inimeste, kõrgema sissetulekuga ning suurte linnade elanike hulgas, seejuures on kõige sagedasemad tarbijad tallinlased.
- ÕLLE puhul on taas tegemist meeste seas populaarse joogiga, samuti on sagedasemad õlle tarbijad alla 30 aastased elanikud.
- SIIDRI tarbijate osakaal ning ka tarbimise sagedus on seda suurem, mida nooremad on alkoholi tarbijad, siidri joojaid on enam eestlaste hulgas.
- LONG DRINGID ning KOKTEILID on enim tarbitavad nooremate inimeste poolt, naiste ning tallinlaste poolt ning samuti kõrgema sissetulekuga inimeste hulgas.

Alkoholsete jookide valmistamine kodus

Eestis valmistatakse kodus peamiselt puuvilja-marjaveine, 2009. aastal oli 12% vastanute peres valmistatud koduveini (vt tabel 1.5) ning võrreldes eelneva kolme aastaga kasvas puuvilja-marjaveini kodus valmistamine 2009. aastal oluliselt (mille põhjuseks oli ilmselt üle-Eestiline hea õuna-aasta). Mõnevõrra valmistatakse ka koduõlut ning piirituse või viina baasil jooke, mida märkis 6% vastanutest. Varasemate aastatega võrreldes on nii koduõlle valmistamine kui ka piirituse või viina baasil jookide tegemine kasvanud. Puskari kodus valmistamine pole Eestis seadusega lubatud, kuid küsitlusel märkis 2% vastanutest, et nende peres oli 2009. aastal tehtud ka puskarit.

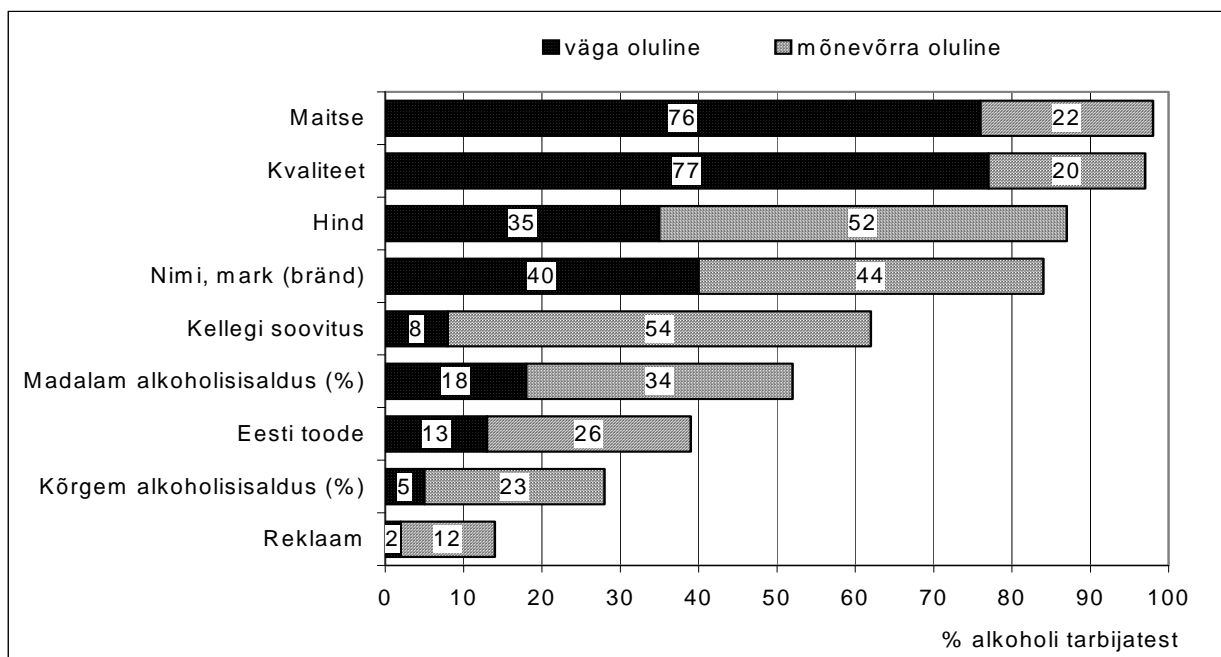
Tabel 1.5. Alkoholsete jookide kodus valmistamine (% vastanutest)

	2004	2005	2006	2007	2008	2009
Puuvilja-marjavein	10	11	9	8	7	12
Koduõlu	4	5	4	4	4	6
Piirituse või viina baasil joogid	-	2	2	3	4	6

Alkoholsete jookide ostuotsuse tegemine

Küsitlusel uuriti elanikelt ka seda, milliste kriteeriumite alusel nad alkoholsete jookide ostuotsuseid teevad, kuivõrd määravaks on näiteks hind, kvaliteet või joogile tehtud reklaam. Joonisel 1.3 toodud pingereast järeldub, et valikute tegemisel on alkoholi tarbijatele väga oluline joogi maitse (keskmiselt enam nimetasid seda alla 30 aastased noored) ja kvaliteet (30-64 aastastele elanikele, linnainimestele ning kõrgema sissetulekuga elanikele), tähtsusest järgnevad toote hind ning nimi/mark. Bränd on pigem oluline noorematele tarbijatele, mitte-eestlastele ja linnaelanikele, hind on ootuspäraselt seda määravamaks, mida väiksem on inimese sissetulek. Tarbijatele on mitte väga, aga mõnevõrra oluline ka kellegi soovitus ning see, et tegemist oleks Eesti tootega. Soovitusi peavad oluliseks ning arvestavad keskmisest enam naised ja linnaelanikud. Madalam alkoholisisaldus on olulisem naistele ning vanematele alkoholi tarbijatele. Alkoholsete jookide kodumaist päritolu peavad olulisemaks maaelanikud, pensionärid ja hinnatundlikumad tarbijad, mis on seotud sellega, et kodumaine toodang on odavam kui importalkohol. Kõrgem alkoholisisaldus on olulisem madalama sissetulekuga alkoholsete jookide tarbijatele. Reklaam on alkoholi tarbijate endi hinnangul nende jaoks suhteliselt ebaoluline mõjur.

Joonis 1.3. Alkohoolse joogi ostuotsuse tegemise kriteeriumid



Välismaal ja välismaale viimiseks tehtud alkoholi ostud

Küsitlusel uuriti elanike käest ka välismaal sooritatud alkohoolsete jookide ostude kohta. Elanikel paluti vastata, kas nad on 2009. aasta jooksul ostnud välismaalt alkohoolseid jooke ise või teiste kaudu, et neid Eestis tarbida. Kõige populaarsem oli endale välismaalt kaasa osta kanget alkoholi (viski, liköör, brändi, viin jne), teisel kohal oli õlu ning kolmandal kohal vein. Ülejäänud jooke nagu siider, long dringid ja kokteilid osteti kaasa väga harva. Seejuures oli ise välismaal viibides alkoholi Eestisse kaasa ostmine oluliselt levinum kui teiste toodud alkohoolsete jookide ostmine. Kui võrrelda 2009. aasta tulemusi varasemate aastatega, siis tabelist 1.6 nähtub, et 2009. aastal välismaalt alkoholi kaasa ostmine sagenenud ei ole.

Tabel 1.6. Elanike välismaal tehtud alkoholi ostud (% vastanutest)

	2007		2008		2009	
	Ostis ise välismaalt kaasa	Ostis teiste toodud jooke	Ostis ise välismaalt kaasa	Ostis teiste toodud jooke	Ostis ise välismaalt kaasa	Ostis teiste toodud jooke
Viin	10	3	13	3	12	5
Teised kanged joogid (viski, liköör jne)	15	4	15	2	13	4
Vein, vahuvein	14	2	16	1	11	2
Õlu	10	2	11	2	11	2
Siider	-	-	1	0	1	1
Long dringid, kokteilid	-	-	1	0	3	1

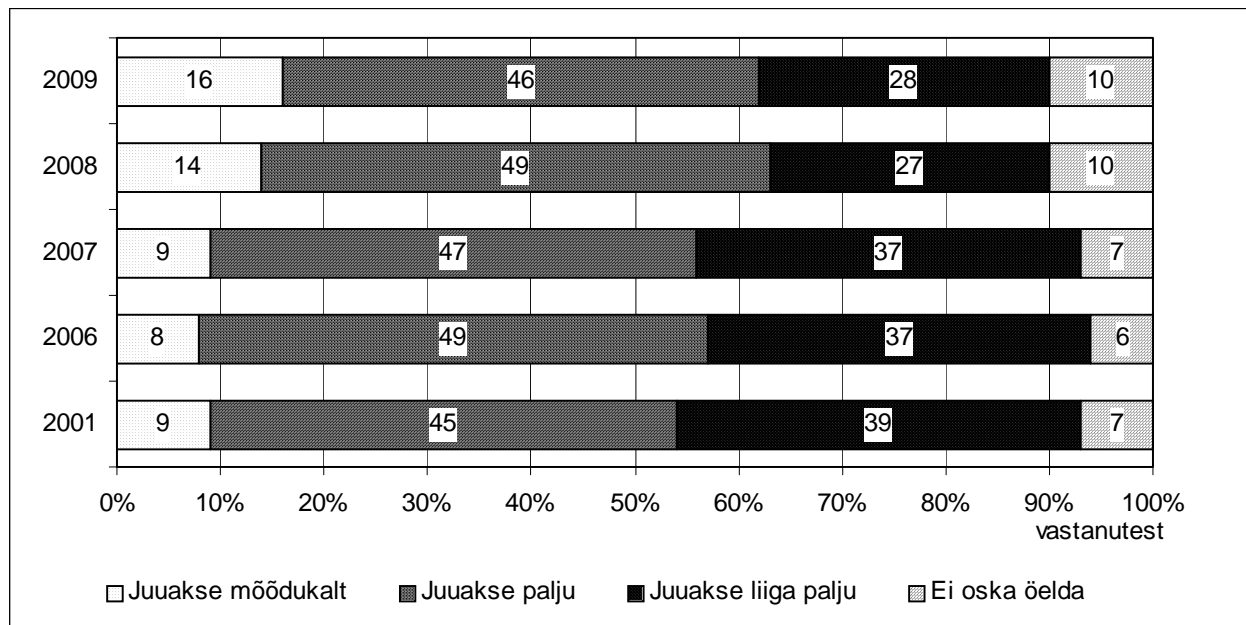
Regionaalselt eristub Kirde-Eesti, mille elanikud on välismaalt viina (kuid ka teiste kangete alkoholsete jookide) ostmisel oluliselt aktiivsemad kui teiste piirkondade elanikud. Viina ostetakse peamiselt Venemaalt (märkis 2/3 välismaalt viina ostnutest). Teisi kangeid jooke tõi iga neljas ostja kaasa Venemaalt, kuid valdavalt toodi neid mujalt (eri riikidest). Veini ja õlut tõi välismaalt kaasa peamiselt suurema sissetulekuga inimesed. Veini ning õlut toodi samuti väga erinevatest riikidest.

Esmakordselt uuriti kas ja kui palju osteti alkoholseid jooke välismaale viimiseks, mitte oma tarbeks (näiteks kingituseks, telliti, müügiks vms). Kõige enam osteti välismaale kaasa viimiseks kangeid alkoholseid jooke (märkis 17% vastanutest), viina (12% vastanutest) ning õlut (10% vastanutest). Viina ning õlut osteti peamiselt Soome ja Rootsi viimiseks (keskmiselt 4,4 liitrit viina ning 22,3 liitrit õlut vastanu kohta). Kangeid alkoholseid jooke osteti peamiselt Venemaale viimiseks (keskmiselt 2,6 liitrit vastanu kohta). Viina ostsid välismaale viimiseks sagedamini nooremad elanikud ja Kirde-Eesti elanikud. Õlut ostsid välismaale viimiseks teistest sagedamini nooremad elanikud.

1.3. Alkoholi tarbimisega seotud probleemid

Elanike hinnangul tarbitakse Eestis alkoholi palju. Sellega on kaasnenud probleeme ja kahjusid nii tarbijatele endile, nende lähedastele kui ühiskonnale. Eestis juuakse alkoholi palju või liiga palju kolme neljandiku vastanu arvates, sealhulgas liiga palju 28% ning palju 46% vastanute arvates. Kui varasematel aastatel olid elanike hinnangud suhteliselt sarnased, siis 2008. ja 2009. aastal märgiti liiga palju joomist vähem ning mõõdukat tarbimist mõnevõrra rohkem (vt joonis 1.4). Arvamus, et Eestis tarbitakse alkoholi vähe, pole olulist nimetamist leidnud ühelgi küsitlusel. Siit nähtub vastuolu elanike eksperthinnangute (kogu Eesti kohta) ning enda tarbimise kohta antud hinnangute vahel: enda alkoholi tarbimist peetakse väheseks või mõõdukaks, samas kui Eesti elanike üldist tarbimist nähakse oluliselt kriitilisema pilguga. Sarnaselt varasematele aastatele hindasid elanike alkoholitarbimist kõrgemaks maainimesed.

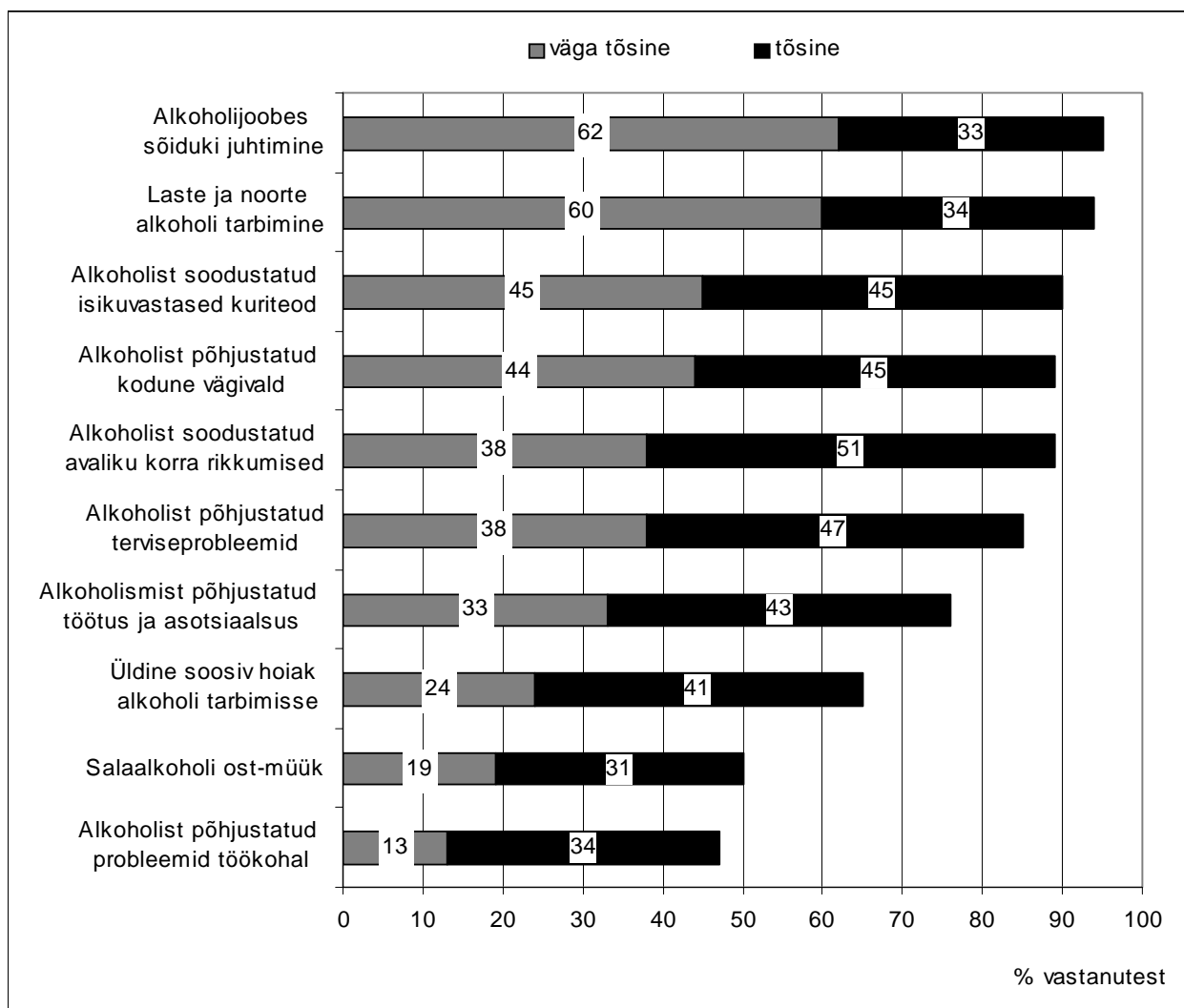
Joonis 1.4. Hinnang elanike alkoholi tarbimisele



Järgnevalt on analüüsitud, millised alkoholi tarbimisest (sh liigtarbimisest) tulenevad probleemid ja kahjud on elanike hinnangul Eestis kõige tõsisemad. Seejuures on käsitletud nii konkreetselt alkoholi tarbijaga seotud teemasid kui üldisemaid probleeme, mis mõjutavad peale tarbija isiku ka tema lähedasi ning ühiskonda. Alkoholi tarbimisega kaasnevate probleemide ja kahjude olulisuse pingerida on esitatud joonisel 1.5.

Elanike hinnangul on Eestis kõige tõsisemaks alkoholi tarbimisega kaasnevaks probleemiks alkoholijoobes sõiduki juhtimine (väga tõsise probleemina mainisid seda eelkõige linnaelanikud), viimasel seitsmel aastal on see olnud pingereas esikohal. Teiseks märgiti küsitlusel, et väga tõsiseks probleemiks on laste ja noorte alkoholi tarbimine (linnaelanikud ning teistest enam ka Kirde-Eesti elanikud). Pingereas järgnesid isikuvastased kuriteod, alkoholist põhjustatud kodune vägivald, avaliku korra rikkumised ning alkoholist põhjustatud terviseprobleemid (kõiki neid tõid enim välja madalama sissetulekuga inimesed). Mõnevõrra vähem toodi esile alkoholismist põhjustatud töötust ja asotsiaalsust (enim märkisid seda maaelanikud, pensionärid ning algharidusega elanikud) ning ühiskonna üldist soosivat hoiakut alkoholi tarbimisele (eelkõige vanem elanikkond ning kõrgharidusega elanikud). Alkoholiga seotud probleemide ja kahjude olulisuse pingerea lõppu jäid salaalkoholi ost-müük (keskmisest enam nimetasid Kirde-Eesti elanikud) ning alkoholist põhjustatud probleemid töökohal (nt töölt puudumine või töökohustuste mittetäitmine), mida märkisid keskmisest enam väikelinnade elanikud, madalama sissetulekuga ning muust rahvusest elanikud.

Joonis 1.5. Alkoholist tulenevate probleemide tõsidus Eestis



Võrreldes varasemate küsitlustega (vt tabel 1.7), on jätkuvalt kõige tõsisemate probleemidena välja toodud alkoholijoobes sõiduki juhtimist ning laste ja noorte alkoholi tarbimist. Kui 2008. aastal võrreldes 2007. aastaga anti alkoholiga seonduvatele probleemidele hinnangut “väga tõsine” mõnevõrra vähem, siis 2009. aastal saageneb hinnangu “väga tõsine” andmine uuesti.

Alkoholi tarbimist tuleks vähendada 81% vastanute arvates ning vaid 6% arvas, et tarbimist ei pea vähendama (ülejäänud ei osanud arvamust avaldada). Sama meelt on Eesti elanikud olnud ka varasematel aastatel, kuid 2009. aastal suurenes nende hulk, kelle arvates alkoholi tarbimist tuleks vähendada (2008. aastal 77% ning 2007. aastal 79%).

Tabel 1.7. Alkoholist tulenevate probleemide tõsidus Eestis (% vastanutest)

	2007		2008		2009	
	väga tõsine	tõsine	väga tõsine	tõsine	väga tõsine	tõsine
Alkoholijoobes sõiduki juhtimine	79	19	60	36	62	33
Laste ja noorte alkoholi tarbimine	71	25	55	38	60	34
Isikuvastased kuriteod	50	42	33	51	45	45
Kodune vägivald	43	45	37	48	44	45
Avaliku korra rikkumised	46	47	26	59	38	51
Terviseprobleemid	42	47	38	49	38	47
Alkoholismist põhjustatud töötus ja asotsiaalsus	39	45	33	43	33	43
Üldine soosiv hoiak alkoholi tarbimisse	32	42	23	40	24	41
Alkoholist põhjustatud probleemid töökohal	-	-	12	33	13	34
Salaalkoholi ost-müük	24	34	17	26	19	31

2. HINNANG EESTI RIIGI ALKOHOLIPOLIITIKALE

Alkoholipoliitika on mõiste, mis koondab enda alla erinevaid valdkondi nagu näiteks maksustamine, reklaami regulatsioon, tootmise reguleerimine, müüginõuded, kontroll liikluses jne. Seejuures saab riik kujundada alkoholipoliitikat nii rangete piirangutega kui liberaalsete meetmetega. Alkoholipoliitika eri meetmete kaudu püütakse mõjutada alkoholi kättesaadavust ning nõudlust ja elanike tarbimisharjumusi.

Käesoleva peatüki raames kajastatakse elanike hinnanguid alkoholi kättesaadavusele ning selle piiramisele läbi müügiaja reguleerimise ja müügikohtadele seatavate kitsenduste. Esitatud on elanike arvamus, kes ja kuidas peaks Eestis alkoholi tarbimist reguleerima, seda eelkõige vähendamise eesmärgil. Lisaks alkoholipoliitika eri meetmete rakendamise analüüsile on esitatud ka elanike koondhinnang Eesti riigi alkoholipoliitika kohta.

2.1. Alkoholi kättesaadavus

Alkoholi kättesaadavus on üheks olulisimaks tarbimist mõjutavaks teguriks. Küsitlusel uuriti, kui kaua kuluks elanikel aega, kui nad sooviks oma elukohale lähimast alkoholi müügikohast osta alkoholiseid jooke. Küsitlustulemustest selgub, et vaid 13% vastanutest peaks lähimasse alkoholi müügikohta jõudmiseks kulutama aega rohkem kui 10 minutit (samasugune tulemus oli ka varasematel aastatel). Iga viies vastanu oleks soovi korral saanud 2009. aastal osta alkoholi oma elumajas või naabermajas asuvast müügikohast. Kuna elanike poolt kättesaadavuse kohta antud informatsioon pole viimastel aastatel oluliselt muutunud, siis saab jätkuvalt tõdeda, et alkoholi jaemüügikohti on Eestis väga palju ning alkohol on väga kergesti kättesaadav.

Kui vaadelda kättesaadavust detailsemalt regiooniti ja elukoha lõikes (vt tabel 2.1), siis järeldub, et maal on alkohol mõnevõrra raskemini kättesaadav, kuid sellele vaatamata saab ligi kolmveerand maaelanikest osta soovi korral alkoholi müügikohast, milleni jõudmiseks kulub kuni 10 minutit. Regionaalselt on alkoholi kättesaadavus mõnevõrra raskem Kesk-Eestis ja Lõuna-Eestis, samas kui Põhja-Eestis saab veerand elanikest ja Kirde-Eestis iga kolmas inimene sooritada ostu enda elumajas või naabermajas.

Tabel 2.1. Alkoholi lähima müügikoha kaugus elukohast (% vastanutest)

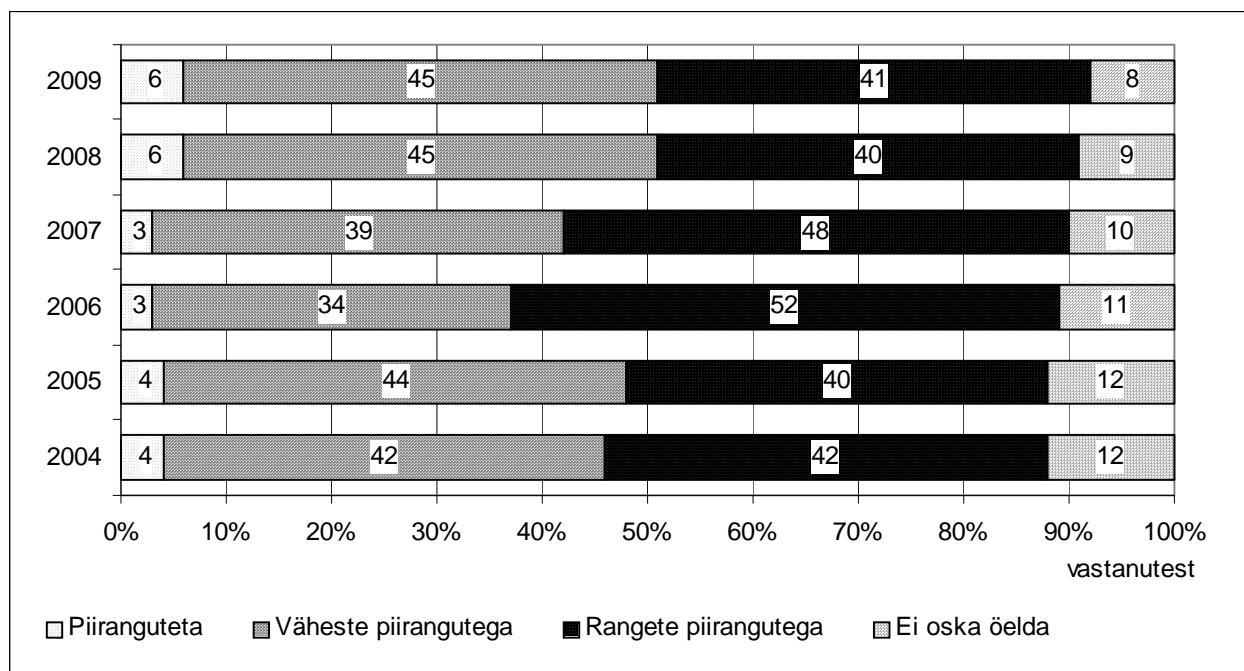
		Elumajas või naabermajas	Aega kulub kuni 10 min	Aega kulub kuni 30 min	Aega kulub üle 30 min
Keskmiselt		19	68	11	2
Regioon	Põhja-Eesti	23	68	9	0
	Kesk-Eesti	16	63	16	5
	Kirde-Eesti	31	61	5	3
	Lääne-Eesti	9	75	14	2
	Lõuna-Eesti	10	72	14	4
Elukoht	Tallinn	25	68	7	0
	suured linnad	25	68	5	2
	väikelinnad	19	73	7	1
	maa-asulad	8	66	21	5

2.2. Hinnang alkoholipoliitika meetmetele

Küsitlusel uuriti nii elanike suhtumist alkoholipoliitikasse üldiselt kui selle muutmise eri võimalustesse. Elanikel paluti hinnata, milline alkoholipoliitika on nende arvates Eestile sobivaim, st kas Eestis peaks rakendama liberaalset või ranget alkoholipoliitikat.

Eesti riigi alkoholipoliitika kohta arvatakse, et see peaks olema piirangutega, võimalikult liberaalset alkoholipoliitikat pooldas 2009. aastal vaid 6% vastanutest. Kui võrrelda hinnangute muutumist aastate lõikes (vt joonis 2.1), siis järeldub, et 2008 ja 2009. aastal mõnevõrra kasvas nende elanike hulk, kes pooldasid pigem leebemaid kui rangemaid piiranguid võrreldes 2006. ja 2007. aastaga. Sotsiaal-demograafiliste tegurite lõikes jagunesid 2009. aastal antud hinnangud samamoodi kui varasematel aastatel. Väheste piirangutega alkoholipoliitikat pooldavad enam nooremad inimesed ning mehed, vanemad elanikud ning naised toetavad rohkem rangemat suunda. Regionaalselt on karmima alkoholipoliitika pooldajaid rohkem Kesk-Eestis ning leebema alkoholipoliitika pooldajaid Põhja-Eestis. Sissetuleku järgi saab öelda, et kõrgemasse tulugruppi kuuluvad inimesed (samuti kõrgharidusega elanikud) pooldavad rohkem alkoholipoliitikat, mis seab vähe kitsendusi, ning madalama sissetulekuga inimesed pooldavad ulatuslikumaid piiranguid (täiendavalt vt lisa 2.3).

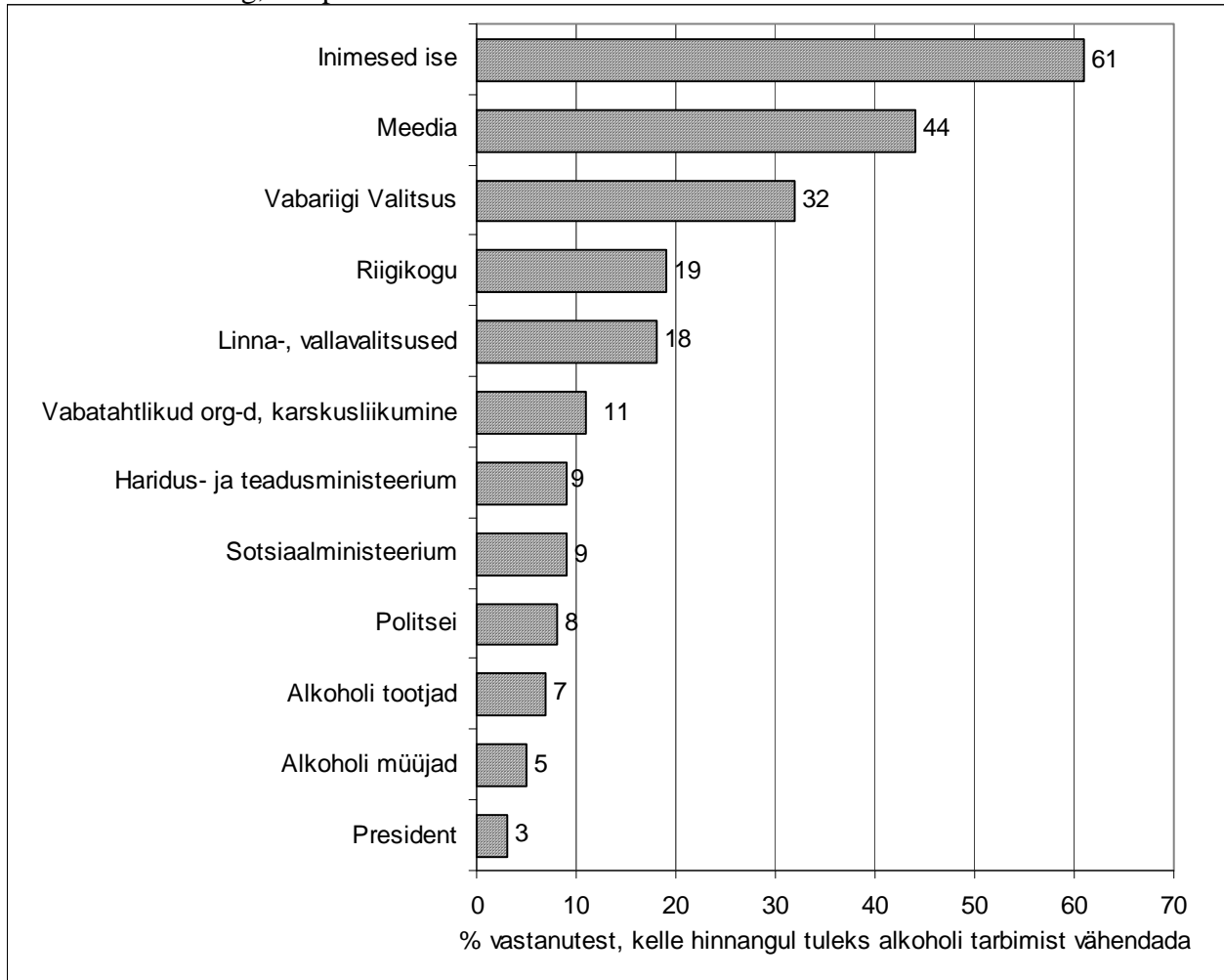
Joonis 2.1. Hinnang, milline peaks olema Eesti riigi alkoholipoliitika



Nagu eelnevast peatükist selgus, tarbitakse elanike hinnangul Eestis alkoholi väga palju ning tarbimist on vaja vähendada. Ehkki 61% vastanutest andis küsitlusel teada, et nende meelest peaks tarbimise vähendamiseks midagi ette võtma inimesed ise (eelkõige on antud seisukohal nooremad, kõrgema sissetuleku ja haridusega elanikud), siis selle kõrval nähti vajadust ka erinevate asutuste poolsete alkoholi tarbimist suunavate meetmete järele (vt joonis 2.2). Eelkõige soovivad elanikud näha üleriigilisi meetmeid, oodates algatusi meedia ning Vabariigi Valitsuselt poolt. Samas toodi esile ka kohalike omavalitsuste olulisust piirkondliku alkoholipoliitika teostajana ning parlamendi tähtsust alkoholipoliitika seadusandliku raamistiku loojana. Vähem nimetati ministere, vabatahtlikke organisatsioone, politseid ning muid asutusi ja institutsioone, kes võiks samuti astuda samme alkoholi tarbimise reguleerimiseks ja vähendamiseks, kuid kelle rolli ei peeta antud küsimuses esmatähtsaks.

Kui võrrelda elanike hinnangute muutumist ajas, siis saab järeldada, et aastatel 2006-2007 oldi enam veendunud, et alkoholi tarbimise vähendamisega peaks tegelema valitsus, parlament ning linna- ja vallavalitsused, siis 2008. ja 2009. aastal peeti seda rohkem inimeste endi ülesandeks (2008. a märkis 62% vastanutest, 2007. a 55% vastanutest).

Joonis 2.2. Hinnang, kes peaks astuma samme elanike alkoholi tarbimise vähendamiseks



Küsitlusel oli elanikele ette antud nimekiri eri meetmetest, mille kohta sai avaldada arvamust, kas neid oleks vaja “kindlasti rakendada”, “võib-olla ellu viia” või ei oleks neist kasu alkoholi tarbimise vähendamisel, mistõttu “ei peaks neid kohaldama”. Alljärgnevalt on tabelis 2.2 eri meetmetest moodustatud pingerida selle alusel, mida elanike arvates tuleks kindlasti rakendada. Sarnaselt eelnevalt toodud hinnangutele, et alkoholi tarbimise vähendamisel peavad inimesed olema eelkõige ise tegusad, siis ka siinkohal nimetati kõige rohkem, et läbi enda suhtumise ja tarbimiskäitumise muutmise peavad inimesed ise olema teistele paremaks eeskujuks (sealhulgas lastele). Sarnaselt varasematele aastatele peeti väga olulisteks ja tulemusi andvateks meetmeteks järelevalve suurendamist alkoholi müügiga seotud õigusrikkumiste üle (nt müük alaealisele, illegaalne müük). Samuti peeti vajalikuks noortele suunatud poliitikat, eelkõige vaba aja alkoholivabalt veetmise võimaluste laiendamist ning noorte harimist alkoholi tarbimise negatiivsete tagajärgede osas. Oluliseks peeti ka alkoholi reklaami piiramist ning alkoholijoobes sooritatud õigusrikkumiste korral karmimate karistusmeetmete rakendamist. Avaldati ka arvamust, et meedia peaks rakendama omapoolseid meetmeid, nt mitte propageerima avalike ürituste kajastamisel alkoholi tarbimist. Elanike arvates tuleks alkohol kui kaup kauplustes selgelt eristada teistest kaupadest, samuti toodi esile vajadust suurendada järelevalvet alkoholi

tarbimisega seotud õigusrikkumiste üle. Mõnevõrra vähem mõjusateks meetmeteks peeti müügikohtade arvu vähendamist, karskusliikumise edendamist ning õlle kanguse vähendamist. Elanike silmis on kõige ebapopulaarsemaks meetmeks alkoholi hinna tõstmine läbi kõrgema aktsiisimaksimumäära.

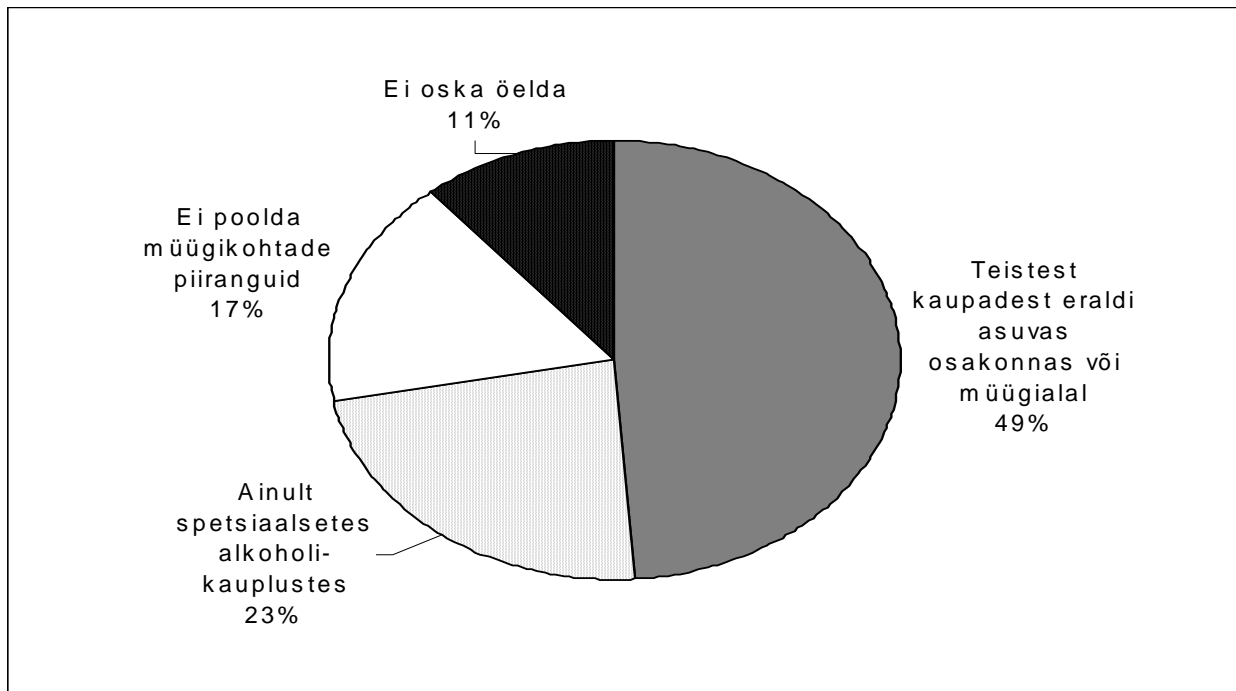
Tabel 2.2. Alkoholi tarbimise vähendamise meetmed
(% vastanutest, kelle hinnangul tuleks alkoholi tarbimist vähendada)

	2007	2008	2009
Inimesed ise peaks muutma oma suhtumist alkoholi tarbimisse ja olema teistele (sh lastele) paremaks eeskujuks	-	92	88
Tuleks suurendada järelevalvet alkoholi müügiga seotud õigusrikkumiste üle	86	85	84
Noortele peaks looma rohkem vaba aja veetmise võimalusi	85	84	84
<u>Noortele peaks näitama alkoholi tarbimise negatiivseid tagajärgi</u>	<u>80</u>	<u>82</u>	<u>82</u>
Alkoholi reklaami peaks piirama	85	82	80
Alkoholijoobes inimesi peaks õigusrikkumiste korral rangemalt karistama	84	80	79
Avalikel üritustel ja nende kajastamisel mitte propageerida alkoholi tarbimist	80	78	75
Alkohol kui kaup peaks kauplustes olema selgelt eristatud teistest kaupadest	-	-	68
Tuleks suurendada järelevalvet alkoholi tarbimisega seotud õigusrikkumiste üle	69	67	67
Alaealistele määrata alkoholi tarbimise korral trahvi asemel karistuseks ühiskondlik kasulik töö	66	67	67
Koolis peaks olema alkoholiteemalised tervisekasvatuse tunnid	66	66	67
<u>Tuleks teha rohkem saateid ja artikleid alkoholi kahjulikkusest</u>	<u>64</u>	<u>57</u>	<u>60</u>
Alkoholi müügikohti peaks olema vähem	52	48	45
Tuleks edendada karskusliikumist	46	41	39
Vähendada õlle kangust	-	-	24
Alkoholiaktsiis peaks olema kõrgem ja alkohol kallim	20	16	17

Jätakuvalt on aga kohalikel omavalitsustel õigus rakendada alkoholsete jookide jaemüügil piiranguid müügikohtadele ja müügivormidele enda haldusterritooriumil⁴. Küsitlusel uuriti elanikelt, kas nad pooldavad seda, et linna- ja vallavalitsused võivad müügikohtade osas seada piiranguid, ning milliseid piiranguid toetatakse. Tulemustest järeldus, et enamuse elanikest on müügikohtade piirangute poolt ning vaid 17% vastanutest avaldas oma vastuseisu (joonis 2.3). Ligi pooled vastanutest leiavad, et alkoholised joogid peaksid kauplustes olema müügil teistest kaupadest eraldi (kas eraldi asuvas osakonnas või müügialal), teiseks märkis 23% vastanutest, et alkoholiseid jooke võiks müüa üldse ainult spetsiaalsetes alkoholikauplustes.

⁴ Alkoholiseadus §42.

Joonis 2.3. Arvamus võimalike alkoholsete jookide müügi piirangute kohta, mida võivad kehtestada linna- ja vallavalitsused (% vastanutest)



Elanikelt küsiti arvamust ka selle kohta, kus on nende meelest alkoholi müük taunitav. Tabelis 2.3 esitatud tulemustest nähtub, et elanike hinnangul ei peaks alkoholsetid jooke müüma spordivõistlustel ning ligi 2/3 vastanutest ei poolda alkoholi müümist ka elumajades asuvates kauplustes ning bensiinijaamades. Mõnevõrra soovivad ollakse alkoholi müügi suhtes kontsertidel ja kultuuriüritustel, kuid ka siinkohal märkis 53% vastanutest, et ei poolda seda. Toodud pingerea järjestus oli ka varasematel aastatel sama. Alkoholi müügikohtade suhtes soovivama hinnangu andsid nooremad elanikud, mehed, tallinlased ning kõrgema sissetulekuga inimesed, tulemuste detailne sotsiaal-demograafiline jaotus müügikohtade lõikes on esitatud lisa 2.4.

Tabel 2.3. Alkoholi müügi keelustamise pooldamine müügikohtade lõikes (% vastanutest)

	2005	2006	2007	2008	2009
Spordivõistlustel	92	88	89	87	85
Elumajades asuvates kauplustes	-	-	67	64	62
Bensiinijaamades	71	61	66	61	62
Kontsertidel, kultuuriüritustel	55	49	57	55	53

Eestis teostab riik alkoholi tururegulatsiooni alkoholi tootmis- ja kaubandusliku vahendustegevuse tegevuslitsentside väljastamise kaudu. Elanikelt uuriti aga arvamust, kas oleks vajalik jaemüügi riigimonopoli loomine nii nagu see on korraldatud Põhjamaades (st riiklike alkoholi eripoodide kaudu). Vastanutest 30% arvab, et riigimonopoli oleks vaja, 33% arvab, et riigimonopoli pole vaja ning 37% ei oska öelda. Seega pole elanike suhtumine jaemüügi riigimonopoli muutmise kohta ühene (peaaegu võrdselt on pooldajaid ja vastaseid) ning paljud ei oska seisukohta võtta.

Kokkuvõtvalt saab järeldada, et aastast aastasse on Eestis olnud elanikepoolne tugev toetus alkoholipoliitika teostamiseks läbi erinevate meetmete, kuna nähakse vajadust alkoholi tarbimist Eestis vähendada.

LÜHIKOKKUVÕTE JA PEAMISED JÄRELDUSED

Eestis joob alkoholi 85% täiskasvanutest ning sagedamini tarbitakse lahjasid alkohoolseid jooke. Kõige sagedasem on õlle ja veini (sh vahuveini) tarbimine. Õlut või veini tarbivad kuus vähemalt korra 53-59% alkoholi tarbijatest. Kangeid alkohoolseid jooke joob vähemalt korra kuus 31-37% alkoholi tarbijatest.

Sarnaselt varasematele aastatele hindavad elanikud peamiseks tarbimise põhjuseks seda, et alkohol kuulub tähtpäevade tähistamise traditsiooni. Alkohoolse joogi ostmisel on valiku tegemise peamiseks kriteeriumiteks joogi maitse ja kvaliteet.

Kui enda tarbimist hindavad Eesti elanikud valdavalt väheseks ja mõõdukaks, siis Eesti kohta tervikuna arvatakse, et alkoholi tarbitakse palju ning tarbimist oleks vaja vähendada, kuna sellega kaasneb rohkelt probleeme ja kahjusid. Kõige suuremaks probleemiks peavad inimesed alkoholijoobes sõiduki juhtimist, kuid väga mures ollakse ka laste ja noorte alkoholi tarbimise pärast.

Üle 80% elanike arvates tuleks alkoholi tarbimist vähendada ning riigi alkoholipoliitika peaks olema piirangutega (sh 41% arvates rangete piirangutega). Uuringust järeldub, et Eesti elanikud soosivad alkoholipoliitika teostamist läbi erinevate meetmete, sest nähakse vajadust alkoholi tarbimist Eestis vähendada.

Elanike hinnangul peavad alkoholi tarbimise vähendamiseks astuma eelkõige samme tarbijad ise ning oma suhtumise ja tarbimiskäitumise muutmise kaudu näitama paremat eeskuju teistele (sh lastele). Samas on elanike arvates vaja ka riigipoolset algatust alkoholipoliitika eri meetmete rakendamisel, esmatähtsaks peetakse Vabariigi Valitsuse initsiatiivi ning meedia kaasabi. Alkoholipoliitika meetmetest on elanike hinnangul vaja esmajärjekorras suurendada järelevalvet alkoholi müügiga seotud õigusrikkumiste üle, tegeleda rohkem noortega, piirata käesolevast enam reklaami, ning rangemalt karistada inimesi alkoholijoobes sooritatud õigusrikkumiste eest.

KÜSITLUSTULEMUSTE PROTSENTJAOTUSED**KUI PALJU TE JOOTE ALKOHOOLSEID JOOKE? (% vastanutest)**

Ei joo üldse	15
Joon vähe	55
Joon mõõdukalt	26
Joon palju	4

KAS TE OLETE VIIMASE 3 AASTA JOOKSUL HAKANUD TARBIMA ALKOHOOLSEID JOOKE ROHKEM, TARBITE SAMA PALJU, TARBITE VÄHEM VÕI OLETE LOOBUNUD ALKOHOLI TARBIMISEST? (% vastanutest)

Tarbin rohkem	6
Tarbin sama palju	46
Tarbin vähem	37
Olen loobunud alkoholi tarbimisest	11

KUI SAGELI TE JÕITE NOVEMBRI JOOKSUL JÄRGMISI ALKOHOOLSEID JOOKE? (% alkoholi tarbijatest)

	Ei joo seda üldse	Ei joonud novembris	Jõin 1-3 korda kuus	Jõin 1-2 korda nädalas	Jõin peaaegu iga päev
Viina	33	30	33	3	1
Teisi kangeid jooke (viskit, brändit, likööri jne)	29	40	28	2	1
Veini, vahuveini	12	29	50	8	1
Õlut	27	20	28	18	7
Siidrit	47	38	12	2	1
Long drinke, kokteile	40	40	16	3	1

KUI TE JOOTE ALKOHOOLSEID JOOKE, SIIS MILLISTEL PÕHJUSTEL? (% alkoholi tarbijatest)

	Väga oluline	Mõnevõrra oluline	Ei ole oluline	Ei oska öelda
Maitseb	35	34	23	8
Harjumusest	5	18	63	14
Kuulub toitumiskultuuri juurde	8	28	54	10
Seltskonna mõttes	20	51	26	3
Kaaslaste surve	2	9	82	7
Traditsioon tähtpäevade tähistamisel	32	55	12	1
Aitab lõõgastuda, võtab pingeid maha	19	46	30	5
Alkohol on odav, võrreldes teiste kulutustega vaba aja veetmiseks	4	8	71	17
Tervise turgutamiseks	14	41	38	7
Muu põhjus – märkis 1% alkoholi tarbijatest				

KAS OLETE 2009. AASTA JOOKSUL OSTNUD ALKOHOOLSEID JOOKE MUUL KUI JOOMISE EESMÄRGIL (nt kompressid, nn viinasokid, desinfitseerimine vm)? (% vastanutest)

Jah, ostsin	42
Ei ostnud	58

Koguseliselt kulus muuks kui sissevõtmise otstarbeks kanget alkoholi 2009. aastal: 0,7 liitrit (% vastanutest)

MIS ON TEIE JAKS OLULINE ALKOHOOLSE JOOGI OSTUOTSUSE TEGEMISEL? (% alkoholi tarbijatest)

	Väga oluline	Mõnevõrra oluline	Ei ole oluline	Ei oska öelda
Hind	35	52	11	1
Nimi, mark (bränd)	40	44	13	3
Maitse	76	22	1	1
Kvaliteet	77	20	1	2
Madalam alkoholisisaldus (%)	18	34	41	7
Kõrgem alkoholisisaldus (%)	5	23	61	11
Eesti toode	13	26	57	4
Reklaam	2	12	80	6
Kellegi soovitus	8	54	34	4

KAS TE OLETE 2009. AASTAL OSTNUD ISE VÕI TEISTE KAUDU VÄLISMAALT ALKOHOOLSEID JOOKE, ET NEID TARBIDA EESTIS? (% vastanutest)

	Ei ostnud ise ega teiste kaudu	Ostsin ise kaasa	Ostsin teiste toodud jooke
Viina	82	12	5
Teisi kangeid jooke (viski, liköör jne)	83	13	4
Veini, vahuveini	87	11	2
Õlut	87	11	2
Siidrit	98	1	1
Long drinke, kokteile	96	3	1

KAS TEIE ISE VÕI KEEGI TEIE PERELIIKMETEST OSTIS 2009. AASTAL ALKOHOOLSEID JOOKE VÄLISMAALE VIIMISEKS, MITTE OMA TARBEKS (KINGIKS, TELLITI, MÜÜGIKS VMS)? MILLISEID ALKOHOOLSEID JOOKE TE OSTSITE JA KUI PALJU?

(% vastanutest)

	Ostsin	Ei ostnud	Ostetud alkoholi kogus liitrites
Viina	12	88	4,4
Teisi kangeid jooke (viski, liköör jne)	17	83	2,6
Veini, vahuveini	5	95	4,3
Õlut	10	90	22,3
Siidrit	3	97	29,5
Long drinke, kokteile	3	97	18,4

KAS TEIE PERE ON 2009. AASTAL ENDALE KODUS VALMISTANUD ALKOHOOLSEID JOOKE? (% vastanutest)

	Jah	Ei
Koduõlut	6	94
Puuvilja-marjaveini	12	88
Piirituse või viina baasil jooke	6	94
Puskarit	2	98

KUI KAUGEL ON TEIE ELUKOHAST LÄHIM ALKOHOLSETE JOOKIDE MÜÜGIKOHT?
(% vastanutest)

Müügikoht on minu elumajas või naabermajas	19
Müügikohta jõudmiseks kulub kuni 10 min	68
Müügikohta jõudmiseks kulub kuni 30 min	11
Müügikohta jõudmiseks kulub rohkem kui 30 min	2

KAS ALKOHOLSEID JOOKE PEAKS TEIE ARVATES MÜÜMA ... (% vastanutest)

	Jah	Ei	Ei oska öelda
bensiinijaamades	26	62	12
spordivõistlustel	8	85	7
kontsertidel, kultuuriüritustel	32	53	15
elumajades asuvates kauplustes	18	62	20

LINNA- JA VALLAVALITSUSTEL ON ÕIGUS KEHTESTADA ALKOHOLSETE JOOKIDE MÜÜGIKOHTADE OSAS PIIRANGUID. KAS JA MILLIST PIIRANGUT POOLDATE TEIE KÕIGE ENAM? (% vastanutest)

Müüa kauplustes alkohoolseid jooke teistest kaupadest eraldi asuvas osakonnas või müügiialal	49
Müüa alkohoolseid jooke ainult spetsiaalsetes alkoholikauplustes	23
Ei poolda linna- ja vallavalitsuste poolt rakendatavaid müügikohtade piiranguid	17
Ei oska öelda	11

MILLISEKS HINDATE TEIE EESTIMAALASTE PRAEGUST ALKOHOLI TARBIMIST?
(% vastanutest)

Juuakse vähe	1
Juuakse mõõdukalt	15
Juuakse palju	46
Juuakse liiga palju	28
Ei oska öelda	10

KUI TÕSISED ON TEIE HINNANGUL JÄRGMISED ALKOHOLIGA SEOTUD PROBLEEMID EESTIS? (% vastanutest)

	Väga tõsine	Tõsine	Ei ole tõsine	Ei oska öelda
Terviseprobleemid	38	47	6	9
Kodune vägivald	44	45	2	9
Isikuvastased kuriteod	45	45	3	7
Alkoholijoobes sõiduki juhtimine	62	33	3	2
Avaliku korra rikkumised	38	51	7	4
Salaalkoholi ost-müük	19	31	19	31
Alkoholist põhjustatud probleemid töökohal (töölt puudumine, töökohustuste mittetäitmine jne)	13	34	27	26
Alkoholismist põhjustatud töötus ja asotsiaalsus	33	43	10	14
Laste ja noorte alkoholi tarbimine	60	34	2	4
Üldine soosiv hoiak alkoholi tarbimisse	24	41	16	19

MILLINE PEAKS TEIE HINNANGUL OLEMA EESTI RIIGI ALKOHOLIPOLIITIKA? (% vastanutest)

Võimalikult liberaalne (piiranguteta)	6
Väheste piirangutega	45
Rangete piirangutega	41
Ei oska öelda	8

EESTIS ON VIIMASEL AJAL ARUTLETUD ALKOHOLI JAEMÜÜGI RIIGIMONOPOLI LOOMISE VAJADUSE ÜLE. MIDA TEIE ARVATE, KAS EESTIS OLEKS VAJA LUUA ALKOHOLSETE JOOKIDE JAEMÜÜGILE RIIGIMONOPOL VÕI POLE SEDA VAJA? (% vastanutest)

Jah, jaemüügi riigimonopoli oleks vaja	30
Ei, jaemüügi riigimonopoli pole vaja	33
Ei oska öelda	37

KAS TEIE HINNANGUL TULEKS EESTIS ALKOHOLI TARBIMIST VÄHENDADA? (% vastanutest)

Jah	81
Ei	6
Ei oska öelda	13

KES PEAKS TEIE ARVATES ASTUMA SAMME ELANIKE ALKOHOLI TARBIMISE VÄHENDAMISEKS?

(% vastanutest, kelle hinnangul tuleks alkoholi tarbimist vähendada; märgitud mitu vastust)

Riigikogu	19
Vabariigi Valitsus	32
Linna-, vallavalitsused	18
President	3
Sotsiaalministeerium	9
Haridus- ja teadusministeerium	9
Alkoholi tootjad	7
Alkoholi müüjad	5
Politsei	8
Meedia (TV, raadio, ajalehed, ajakirjad, Internet)	44
Vabatahtlikud organisatsioonid ja karskusliikumine	11
Inimesed ise	61
Ei oska öelda	1
Keegi muu	2

MIDA PEAKS TEIE ARVATES ALKOHOLI TARBIMISE VÄHENDAMISEKS TEGEMA?

(% vastanutest, kelle hinnangul tuleks alkoholi tarbimist vähendada)

	Kindlasti	Võib-olla	Seda mitte	Ei oska öelda
Alkoholiaktsiis peaks olema kõrgem ja alkohol kallim	17	36	41	6
Alkoholi reklaami peaks piirama	80	15	3	2
Alkoholi müügikohti peaks olema vähem	45	39	12	4
Alkoholijoobes inimesi peaks õigusrikkumiste korral rangemalt karistama (nt sõiduki joobes juhtimisel)	79	18	2	1
Alaealistele määrata alkoholi tarbimise korral trahvi asemel karistuseks ühiskondlik kasulik töö	67	28	2	3
Tuleks suurendada järelevalvet alkoholi tarbimisega seotud õigusrikkumiste üle	67	29	1	3
Tuleks suurendada järelevalvet alkoholi müügiga seotud õigusrikkumiste üle (nt müük alaealisele, illegaalne müük)	84	15	0	1
Tuleks teha rohkem saateid ja artikleid alkoholi kahjulikkusest	60	34	4	2
Koolis peaks olema alkoholiteemalised tervisekasvatuse tunnid	67	29	2	2
Noortele peaks näitama alkoholi tarbimise negatiivseid tagajärgi	82	16	1	1
Noortele peaks looma rohkem vaba aja veetmise võimalusi	84	14	1	1

Avalikel üritustel ja nende kajastamisel mitte propageerida alkoholi tarbimist	75	21	2	2
Tuleks edendada karskusliikumist	39	47	8	6
Inimesed ise peaks muutma oma suhtumist alkoholi tarbimisse ja olema teistele (sh lastele) paremaks eeskujuks	88	10	1	1
Vähendada õlle kangust	24	37	26	13
Alkohol kui kaup peaks kauplustes olema selgelt eristatud teistest kaupadest	68	25	4	3
Muu – märkis 3% vastanutest				

**KÜSITLUSTULEMUSTE PROTSENTJAOTUSED
SOTSIAAL-DEMOGRAAFILISTE GRUPPIDE LÖIKES**

Alkoholsete jookide tarbimise põhjused
(% alkoholi tarbijatest, kes vastasid “väga oluline”; 2009. a novembris)

V ä g a o l u l i n e		Maitseb	Traditsioon tähtpäevadel	Seltskonna mõttes	Aitab lõõgastuda	Tervise turgutamiseks
Keskmiselt		35	32	20	19	14
Regioon	Põhja-Eesti	41	33	22	21	13
	Kesk-Eesti	29	29	16	21	14
	Kirde-Eesti	37	34	17	20	10
	Lääne-Eesti	34	32	22	10	13
	Lõuna-Eesti	26	30	21	18	19
Elukoht	Tallinn	44	34	21	22	12
	suured linnad	40	32	22	19	14
	väikelinnad	23	30	18	20	13
	maa-asulad	32	30	20	16	17
Rahvus	eestlased	31	30	22	17	13
	mitte- eestlased	46	36	17	24	16
Vanus	18 - 29 aastased	46	37	27	22	11
	30 - 49 aastased	37	29	18	22	16
	50 - 64 aastased	27	29	18	15	16
	65 - 74 aastased	10	34	15	8	15
Sugu	naised	37	32	21	13	12
	mehed	35	32	20	26	17
Haridus	alg-, põhiharidus	27	38	25	27	23
	keskharidus	35	33	19	20	14
	kõrgharidus	36	28	21	18	12
Netosissetulek leibkonnaliikme kohta kuus	alla 2001 kr	40	27	15	27	21
	2001- 4000 kr	27	38	21	20	22
	4001- 6000 kr	32	30	20	16	14
	6001- 8000 kr	43	37	20	23	15
	8001- 10 000 kr	31	25	20	15	6
	Üle 10 000 kr	41	24	23	19	6

V ä g a o l u l i n e		Kuulub toitumiskultuuri juurde	Harjumusest	Odav viis vaba aja veetmiseks	Kaaslaste survel
Keskmiselt		8	5	4	2
Regioon	Põhja-Eesti	10	7	5	1
	Kesk-Eesti	9	2	4	3
	Kirde-Eesti	12	5	5	4
	Lääne-Eesti	7	2	3	0
	Lõuna-Eesti	4	2	2	2
Elukoht	Tallinn	9	7	5	2
	suured linnad	8	5	4	4
	väikelinnad	9	2	2	0
	maa-asulad	7	5	3	2
Rahvus	eestlased	7	5	3	1
	mitte-eestlased	10	5	6	4
Vanus	18 - 29 aastased	4	5	7	3
	30 - 49 aastased	10	6	3	2
	50 - 64 aastased	10	2	3	1
	65 - 74 aastased	9	4	2	2
Sugu	naised	9	2	2	2
	mehed	7	7	6	1
Haridus	alg-, põhiharidus	10	7	5	5
	keskharidus	8	5	6	2
	kõrgharidus	8	4	1	1
Netosissetulek leibkonnaliikme kohta kuus	alla 2001 kr	6	5	9	2
	2001- 4000 kr	5	3	6	3
	4001- 6000 kr	8	6	5	1
	6001- 8000 kr	9	3	1	0
	8001- 10 000 kr	8	5	1	2
	Üle 10 000 kr	12	7	4	2

Alkoholsete jookide tarbimise sagedus
(% alkoholi tarbijatest; 2009. a novembris)

V I I N		Ei joo seda üldse	Ei joonud novembris	Jõi 1-3 korda kuus	Jõi 1-2 korda nädalas	Jõi peaaegu iga päev
Keskmiselt		33	30	33	3	1
Regioon	Põhja-Eesti	30	31	32	5	2
	Kesk-Eesti	38	29	26	4	3
	Kirde-Eesti	27	29	41	2	1
	Lääne-Eesti	37	27	35	1	0
	Lõuna-Eesti	38	30	30	2	0
Elukoht	Tallinn	31	30	32	5	2
	suured linnad	32	34	32	1	1
	väikelinnad	36	22	35	5	2
	maa-asulad	33	31	32	3	1
Rahvus	eestlased	35	32	29	3	1
	mitte-eestlased	28	25	40	5	2
Vanus	18 - 29 aastased	33	33	31	2	1
	30 - 49 aastased	35	28	32	4	1
	50 - 64 aastased	29	31	34	4	2
	65 - 74 aastased	32	28	35	4	1
Sugu	naised	48	29	21	1	1
	mehed	17	30	45	6	2
Haridus	alg-, põhiharidus	25	22	44	4	5
	keskharidus	33	29	34	3	1
	kõrgharidus	33	32	30	4	1
Netosissetulek leibkonnaliikme kohta kuus	alla 2001 kr	25	37	29	2	7
	2001- 4000 kr	38	22	37	3	0
	4001- 6000 kr	37	27	29	6	1
	6001- 8000 kr	31	33	32	2	2
	8001- 10 000 kr	34	34	28	3	1
	Üle 10 000 kr	26	35	38	1	0

VISKI BRÄNDI LIKÖÖR j n e		Ei joo seda üldse	Ei joonud novembris	Jõi 1-3 korda kuus	Jõi 1-2 korda nädalas	Jõi peaaegu iga päev
Keskmiselt		29	40	28	2	1
Regioon	Põhja-Eesti	28	36	33	3	0
	Kesk-Eesti	36	40	23	0	1
	Kirde-Eesti	27	36	30	3	4
	Lääne-Eesti	28	48	21	3	0
	Lõuna-Eesti	31	42	25	2	0
Elukoht	Tallinn	26	36	35	2	1
	suured linnad	30	40	25	4	1
	väikelinnad	35	38	25	0	2
	maa-asulad	29	44	24	3	0
Rahvus	eestlased	31	40	26	3	0
	mitte-eestlased	25	38	33	2	2
Vanus	18 - 29 aastased	31	36	30	2	1
	30 - 49 aastased	29	44	24	3	0
	50 - 64 aastased	27	39	31	2	1
	65 - 74 aastased	30	35	33	1	1
Sugu	naised	39	38	22	1	0
	mehed	19	41	35	4	1
Haridus	alg-, põhiharidus	30	36	31	1	2
	keskharidus	32	39	26	2	1
	kõrgharidus	26	41	31	2	0
Netosissetulek leibkonnaliikme kohta kuus	alla 2001 kr	22	50	24	0	4
	2001- 4000 kr	33	35	29	3	0
	4001- 6000 kr	32	41	25	2	0
	6001- 8000 kr	27	43	27	3	0
	8001- 10 000 kr	38	39	23	0	0
	Üle 10 000 kr	20	34	41	3	2

VEIN VAHUVAIN		Ei joo seda üldse	Ei joonud novembris	Jõi 1-3 korda kuus	Jõi 1-2 korda nädalas	Jõi peaaegu iga päev
Keskmiselt		12	29	50	8	1
Regioon	Põhja-Eesti	9	25	54	11	1
	Kesk-Eesti	15	33	47	4	1
	Kirde-Eesti	13	35	46	6	0
	Lääne-Eesti	12	37	44	7	0
	Lõuna-Eesti	17	27	51	5	0
Elukoht	Tallinn	7	24	56	13	0
	suured linnad	11	32	51	6	0
	väikelinnad	19	31	45	5	0
	maa-asulad	15	32	46	6	1
Rahvus	eestlased	13	27	52	7	1
	mitte-eestlased	10	34	46	10	0
Vanus	18 - 29 aastased	13	29	49	9	0
	30 - 49 aastased	11	29	51	8	1
	50 - 64 aastased	12	27	53	8	0
	65 - 74 aastased	15	35	45	5	0
Sugu	naised	8	26	60	6	0
	mehed	17	33	39	10	1
Haridus	alg-, põhiharidus	26	44	28	0	2
	keskharidus	16	29	48	7	0
	kõrgharidus	5	27	57	10	1
Netosissetulek leibkonnaliikme kohta kuus	alla 2001 kr	24	38	30	6	2
	2001- 4000 kr	12	31	51	6	0
	4001- 6000 kr	15	32	47	6	0
	6001- 8000 kr	10	31	55	4	0
	8001- 10 000 kr	11	24	57	8	0
	Üle 10 000 kr	6	20	54	18	2

Õ L U		Ei joo seda üldse	Ei joonud novembris	Jõi 1-3 korda kuus	Jõi 1-2 korda nädalas	Jõi peaaegu iga päev
Keskmiselt		27	20	28	18	7
Regioon	Põhja-Eesti	22	21	28	19	10
	Kesk-Eesti	34	24	20	18	4
	Kirde-Eesti	28	20	22	24	6
	Lääne-Eesti	37	21	24	15	3
	Lõuna-Eesti	28	17	38	14	3
Elukoht	Tallinn	23	22	28	19	8
	suured linnad	33	21	25	18	3
	väikelinnad	25	24	33	11	7
	maa-asulad	28	16	28	21	7
Rahvus	eestlased	29	19	30	15	7
	mitte-eestlased	24	23	23	25	5
Vanus	18 - 29 aastased	25	18	32	19	6
	30 - 49 aastased	25	20	27	19	9
	50 - 64 aastased	32	20	29	16	3
	65 - 74 aastased	28	30	23	14	5
Sugu	naised	45	25	23	6	1
	mehed	10	16	33	29	12
Haridus	alg-, põhiharidus	29	11	32	18	10
	keskharidus	27	19	28	19	7
	kõrgharidus	26	24	28	16	6
Netosissetulek leibkonnaliikme kohta kuus	alla 2001 kr	21	24	23	24	8
	2001- 4000 kr	38	15	29	13	5
	4001- 6000 kr	31	21	22	21	5
	6001- 8000 kr	20	25	33	16	6
	8001- 10 000 kr	21	21	31	21	6
	Üle 10 000 kr	20	20	35	14	11

S I I D E R		Ei joo seda üldse	Ei joonud novembris	Jõi 1-3 korda kuus	Jõi 1-2 korda nädalas	Jõi peaaegu iga päev
Keskmiselt		47	38	12	3	1
Regioon	Põhja-Eesti	45	40	12	2	1
	Kesk-Eesti	42	35	16	6	1
	Kirde-Eesti	62	29	9	0	0
	Lääne-Eesti	45	43	12	0	0
	Lõuna-Eesti	48	37	12	2	1
Elukoht	Tallinn	45	41	11	2	1
	suured linnad	48	42	10	0	0
	väikelinnad	52	34	12	2	0
	maa-asulad	49	34	14	2	1
Rahvus	eestlased	43	39	14	3	1
	mitte-eestlased	59	35	5	0	1
Vanus	18 - 29 aastased	35	36	24	5	0
	30 - 49 aastased	47	41	10	1	1
	50 - 64 aastased	56	39	4	1	0
	65 - 74 aastased	69	29	2	0	0
Sugu	naised	46	36	15	3	0
	mehed	51	39	8	1	1
Haridus	alg-, põhiharidus	52	37	6	3	2
	keskharidus	50	35	12	2	1
	kõrgharidus	46	41	12	1	0
Netosissetulek leibkonnaliikme kohta kuus	alla 2001 kr	50	43	1	3	3
	2001- 4000 kr	54	30	13	3	0
	4001- 6000 kr	54	37	8	1	0
	6001- 8000 kr	40	46	10	2	2
	8001- 10 000 kr	40	43	16	1	0
	Üle 10 000 kr	44	33	20	3	0

LONG DRINGID KOKTEILID		Ei joo seda üldse	Ei joonud novembris	Jõi 1-3 korda kuus	Jõi 1-2 korda nädalas	Jõi peaaegu iga päev
Keskmiselt		40	40	16	3	1
Regioon	Põhja-Eesti	37	40	18	4	1
	Kesk-Eesti	34	42	21	2	1
	Kirde-Eesti	53	34	9	4	0
	Lääne-Eesti	38	47	14	1	0
	Lõuna-Eesti	44	39	13	3	1
Elukoht	Tallinn	36	40	18	5	1
	suured linnad	40	44	12	3	1
	väikelinnad	49	35	14	2	0
	maa-asulad	41	41	16	2	0
Rahvus	eestlased	38	41	18	3	0
	mitte-eestlased	48	38	10	3	1
Vanus	18 - 29 aastased	32	39	24	4	1
	30 - 49 aastased	39	44	13	3	1
	50 - 64 aastased	45	38	13	4	0
	65 - 74 aastased	64	30	6	0	0
Sugu	naised	40	37	20	3	0
	mehed	41	44	10	4	1
Haridus	alg-, põhiharidus	48	30	18	2	2
	keskharidus	41	39	16	3	1
	kõrgharidus	39	42	15	4	0
Netosissetulek leibkonnaliikme kohta kuus	alla 2001 kr	43	45	10	0	2
	2001- 4000 kr	47	35	13	5	0
	4001- 6000 kr	47	38	11	4	0
	6001- 8000 kr	38	45	16	0	1
	8001- 10 000 kr	37	43	16	3	1
	Üle 10 000 kr	27	39	30	4	0

Hinnang, milline peaks olema Eesti riigi alkoholipoliitika
(% vastanutest)

		Võimalikult liberaalne	Väheste piirangutega	Rangete piirangutega	Ei oska öelda
Keskmiselt		6	45	41	8
Regioon	Põhja-Eesti	8	50	37	5
	Kesk-Eesti	6	33	49	12
	Kirde-Eesti	9	45	37	9
	Lääne-Eesti	2	44	46	8
	Lõuna-Eesti	3	42	45	10
Elukoht	Tallinn	8	50	37	5
	suured linnad	7	45	40	8
	väikelinnad	5	42	42	11
	maa-asulad	4	40	47	9
Rahvus	eestlased	5	45	41	9
	mitte-eestlased	9	45	40	6
Vanus	18 - 29 aastased	10	52	31	7
	30 - 49 aastased	6	49	38	7
	50 - 64 aastased	4	37	51	8
	65 - 74 aastased	4	32	51	13
Sugu	naised	3	39	50	8
	mehed	10	50	33	7
Haridus	alg-, põhiharidus	2	33	49	16
	keskharidus	7	41	42	10
	kõrgharidus	6	52	38	4
Netosissetulek leibkonnaliikme kohta kuus	alla 2001 kr	8	41	45	6
	2001- 4000 kr	9	36	45	10
	4001- 6000 kr	4	43	43	10
	6001- 8000 kr	4	45	43	8
	8001- 10 000 kr	2	55	39	4
	Üle 10 000 kr	10	59	27	4

Suhtumine alkoholi müüki müügikohtade lõikes
(% vastanutest)

A l k o h o l i m ü ü k b e n s i i n i j a a m a d e s

		Pooldab müüki	Ei poolda müüki	Ei oska öelda
Keskmiselt		26	62	12
Regioon	Põhja-Eesti	31	58	11
	Kesk-Eesti	23	63	14
	Kirde-Eesti	18	74	8
	Lääne-Eesti	19	65	16
	Lõuna-Eesti	25	61	14
Elukoht	Tallinn	32	57	11
	suured linnad	22	71	7
	väikelinnad	23	60	17
	maa-asulad	22	64	14
Rahvus	eestlased	26	60	14
	mitte-eestlased	24	69	7
Vanus	18 - 29 aastased	46	47	7
	30 - 49 aastased	26	60	14
	50 - 64 aastased	14	71	15
	65 - 74 aastased	6	84	10
Sugu	naised	20	68	12
	mehed	32	57	11
Haridus	alg-, põhiharidus	21	62	17
	keskharidus	25	64	11
	kõrgharidus	27	61	12
Netosissetulek leibkonnaliikme kohta kuus	alla 2001 kr	23	65	12
	2001- 4000 kr	18	67	15
	4001- 6000 kr	20	67	13
	6001- 8000 kr	28	62	10
	8001- 10 000 kr	24	66	10
	Üle 10 000 kr	49	42	9

Alkoholi müük spordivõistlustel

		Pooldab müüki	Ei poolda müüki	Ei oska öelda
Keskmiselt		8	85	7
Regioon	Põhja-Eesti	10	82	8
	Kesk-Eesti	8	85	7
	Kirde-Eesti	7	90	3
	Lääne-Eesti	5	85	10
	Lõuna-Eesti	3	91	6
Elukoht	Tallinn	11	81	8
	suured linnad	4	91	5
	väikelinnad	7	85	8
	maa-asulad	7	86	7
Rahvus	eestlased	8	84	8
	mitte-eestlased	6	90	4
Vanus	18 - 29 aastased	17	77	6
	30 - 49 aastased	7	84	9
	50 - 64 aastased	2	92	6
	65 - 74 aastased	1	93	6
Sugu	naised	3	90	7
	mehed	12	81	7
Haridus	alg-, põhiharidus	7	88	5
	keskharidus	7	87	6
	kõrgharidus	9	83	8
Netosissetulek leibkonnaliikme kohta kuus	alla 2001 kr	9	87	4
	2001- 4000 kr	2	90	8
	4001- 6000 kr	6	88	6
	6001- 8000 kr	8	85	7
	8001- 10 000 kr	5	85	10
	Üle 10 000 kr	21	73	6

Alkoholi müük kontsertidel, kultuuriüritustel

		Pooldab müüki	Ei poolda müüki	Ei oska öelda
Keskmiselt		32	53	15
Regioon	Põhja-Eesti	39	46	15
	Kesk-Eesti	33	50	17
	Kirde-Eesti	24	64	12
	Lääne-Eesti	26	58	16
	Lõuna-Eesti	29	58	13
Elukoht	Tallinn	42	44	14
	suured linnad	28	61	11
	väikelinnad	31	54	15
	maa-asulad	26	58	16
Rahvus	eestlased	35	49	16
	mitte-eestlased	26	62	12
Vanus	18 - 29 aastased	51	38	11
	30 - 49 aastased	35	47	18
	50 - 64 aastased	20	65	15
	65 - 74 aastased	12	77	11
Sugu	naised	26	59	15
	mehed	39	47	14
Haridus	alg-, põhiharidus	28	58	14
	keskharidus	29	55	16
	kõrgharidus	37	51	12
Netosissetulek leibkonnaliikme kohta kuus	alla 2001 kr	18	63	19
	2001- 4000 kr	25	61	14
	4001- 6000 kr	27	58	15
	6001- 8000 kr	32	49	19
	8001- 10 000 kr	34	54	12
	Üle 10 000 kr	61	30	9

Alkoholi müük elumajades asuvates kauplustes

		Pooldab müüki	Ei poolda müüki	Ei oska öelda
Keskmiselt		18	62	20
Regioon	Põhja-Eesti	20	61	19
	Kesk-Eesti	18	57	25
	Kirde-Eesti	29	54	17
	Lääne-Eesti	9	66	25
	Lõuna-Eesti	11	67	22
Elukoht	Tallinn	23	59	18
	suured linnad	23	61	16
	väikelinnad	15	62	23
	maa-asulad	12	64	24
Rahvus	eestlased	13	64	23
	mitte-eestlased	28	56	16
Vanus	18 - 29 aastased	31	51	18
	30 - 49 aastased	18	60	22
	50 - 64 aastased	11	68	21
	65 - 74 aastased	8	75	17
Sugu	naised	13	67	20
	mehed	24	55	21
Haridus	alg-, põhiharidus	21	54	25
	keskharidus	17	61	22
	kõrgharidus	20	63	17
Netosissetulek leibkonnaliikme kohta kuus	alla 2001 kr	27	63	10
	2001- 4000 kr	15	64	21
	4001- 6000 kr	16	62	22
	6001- 8000 kr	18	62	20
	8001- 10 000 kr	10	64	26
	Üle 10 000 kr	28	55	17

KÜSITLETUD KOGUMI ISELOOMUSTUS

Regiooni järgi⁵:

Põhja-Eesti	41
Kesk-Eesti	9
Kirde-Eesti	16
Lääne-Eesti	11
Lõuna-Eesti	23

Elukoha järgi:

Tallinn	32
suured linnad ⁶	21
väikelinnad	19
maa-asulad	28

Rahvuse järgi:

eestlased	67
mitte-eestlased	33

Vanuse järgi:

18 - 29 aastased	25
30 - 49 aastased	38
50 - 64 aastased	24
65 - 74 aastased	13

Soo järgi:

naised	53
mehed	47

Hariduse järgi:

alg- ja põhiharidus (kuni 9 kl)	7
keskharidus (k.a keskeriharidus)	54
kõrgharidus (k.a magister, doktor)	39

Netosissetuleku järgi**(leibkonnaliikme kohta kuus):**

alla 2001 kr	8
2001- 4000 kr	23
4001- 6000 kr	28
6001 - 8000 kr	17
8001 – 10 000 kr	10
üle 10 000 kr	14

⁵ Vabariigi Valitsuse 3. aprilli 2001. aasta määrusega nr 126 kinnitatud Eesti piirkondlike üksuste statistilise klassifikaatori 3. tasemel esitatud maakondade grupid:

Põhja-Eesti: Harju maakond (sh Tallinn)

Kesk-Eesti: Järva, Lääne-Viru ja Rapla maakond

Kirde-Eesti: Ida-Viru maakond

Lääne-Eesti: Hiiu, Lääne, Pärnu ja Saare maakond

Lõuna-Eesti: Jõgeva, Põlva, Tartu, Valga, Viljandi ja Võru maakond

⁶ Tartu, Narva, Kohtla-Järve, Jõhvi, Pärnu