



EESTI KONJUNKTUURIINSTITUUT

ESTONIAN INSTITUTE
OF ECONOMIC RESEARCH

Rävala 6 19080 Tallinn tel 668 1242 faks 668 1240 e-post eki@ki.ee

Alkoholi tarbimine ja alkoholipoliitika 2010

(elanike hinnangute alusel)

Tallinn
Jaanuar 2011

Vastutav täitja: Elmar Orro

Projektigrupi koosseisus: L. Lepane, M. Reiman, I. Niklus, V. Savina, P. Jõekalda

Eesti Konjunktuuriinstituut

Rävala 6 19080 Tallinn

tel 668 1242

e-mail: eki@ki.ee

<http://www.ki.ee>

Copyright © Eesti Konjunktuuriinstituut

SISUKORD

Eessõna.....	3
1. Alkoholi tarbimise harjumused.....	4
1.1 Elanike endi hinnang oma alkoholi tarbimise kohta.....	4
Alkoholi tarbimise sagedus.....	4
Muutused alkoholi tarbimises.....	6
1.2 Elanike alkoholsete jookide eelistused.....	6
Alkoholsete jookide tarbimise sagedus.....	7
Alkoholsete jookide valmistamine kodus.....	10
Välismaal ja välismaale viimiseks tehtud alkoholi ostud.....	10
1.3 Alkoholi tarbimisega seotud probleemid.....	11
2. Hinnang Eesti riigi alkoholipoliitikale.....	15
2.1 Alkoholi kättesaadavus.....	15
2.2 Hinnang alkoholipoliitika meetmetele.....	16
Lühikokkuvõte ja peamised järeldused.....	21
Lisa 1. Küsitlustulemuste protsentjaotused.....	22
Lisa 2. Küsitlustulemuste protsentjaotused sotsiaal-demograafiliste gruppide lõikes.....	26
Lisa 2.1 Alkoholsete jookide tarbimise sagedus.....	26
Lisa 2.2 Hinnang, milline peaks olema Eesti riigi alkoholipoliitika.....	32
Lisa 2.3 Suhtumine alkoholi müüki müügikohtade lõikes.....	33
Lisa 3. Küsitletud kogumi iseloomustus.....	37

EESSÕNA

Alkoholi turg ja tarbimine on riigile olulise tähtsusega nii majanduslikust aspektist (tööstus ja kaubandus, laekuvad maksud) kui sotsiaalsest aspektist (tarbimine ja kahjud). Alkoholiturgu saab riik mõjutada oma alkoholipoliitikaga, mille elluviimiseks ta võib kasutada mitmeid erinevaid meetmeid. Näiteks lühendati 2008. aastal tarbimise piiramise eesmärgil alkoholoolsete jookide müügiaegu (müügikeeld kehtib iga päev ajavahemikul kl. 22.00-st kuni kl. 10.00-ni) ja tõsteti kahel korral alkoholi aktsiisimäärasid (1.01.2008. ja 1.07.2008.). Järjekordselt suurendas riik alkoholi aktsiisimäärasid alates 1.01.2010. aastal (ligikaudu 10%). Need meetmed peaksid kaasa aitama sellele, et alkoholi tarbimine jääks kontrolli alla ja väheneks ning teiselt poolt suureneks ka riigi maksutulu.

EV Põllumajandusministeeriumi tellimisel uuris Eesti Konjunkturiinstituut (EKI), kuidas on 2010. aastal muutunud elanike hinnangud Eesti alkoholipoliitika kohta ning kuidas hinnatakse alkoholoolsete jookide tarbimisega seotud küsimusi. Selleks viis EKI 2010. aasta detsembris läbi elanike küsitluse alkoholiga seotud teemade kohta. Elanike alkoholituru ja tarbimise uuringuid on EKI teinud alates 1990. aastast ning alkoholipoliitika uuringuid alates 2001. aastast.

Käesoleva töö eesmärgiks on välja selgitada elanike alkoholi tarbimise harjumused ning suhtumine riigi alkoholipoliitikasse ja selle muutmise võimalustesse. Sellest tulenevalt on töö jaotatud kaheks peatükiks. Esimene peatükk kajastab elanike hinnanguid enda ja elanike üldisele alkoholi tarbimisele, tarbimiseelistusi erinevate alkoholoolsete jookide lõikes ning hinnanguid alkoholi tarbimisest tulenevatele probleemidele. Teine peatükk keskendub riikliku alkoholipoliitika problemaatikale. Analüüsi tulemused peegeldavad 2010. aasta olukorda ning muutusi võrreldes varasemate aastatega.

Antud uurimistöö tugineb ankeedivastustele, mida 1009 Eesti elanikku andis 2010. a detsembris. Küsitlusele vastanud inimesed kuuluvad EKI tarbijate paneeli koosseisu ning esindavad läbilõiget Eesti elanikest soo, rahvuse, elukoha, regiooni, vanuse (18-74 eluaastat), hariduse ja netosissetuleku (leibkonnaliikme kohta kuus) järgi. Representatiivsuse tagamiseks on tulemused vanuse, soo ja rahvuse järgi kaalutud (üldjaotused on toodud lisa 1). Küsitletud kogumi iseloomustus on esitatud lisa 3.

1. ALKOHOLI TARBIMISE HARJUMUSED

Alkoholi tarbimise harjumustena on käesolevas töös käsitletud elanike alkoholsete jookide eelistusi, tarbimissagedusi jookide lõikes ning hinnanguid enda ja elanike üldisele alkoholi tarbimisele. Sellega seondult on vaatluse all ka elanike hinnangud alkoholi tarbimisest tulenevate probleemide ja kahjude kohta. Uurimisobjektideks on veel alkoholsete jookide valmistamine kodus, alkoholi ostud välismaalt ning välismaale viimine. Tulemuste analüüs on alljärgnevalt esitatud eraldi nii vastanute enda tarbimiskäitumise hinnangute lõikes kui ka nende eksperthinnangutena Eesti elanike üldise alkoholi tarbimise kohta.

1.1. Elanike endi hinnang oma alkoholitarbimise kohta

Alkoholi tarbimise sagedus

Elanike küsitlus annab teavet inimeste endi hinnangust oma alkoholitarbimise kohta, st kas seda peetakse väheseks, mõõdukaks või suureks. Vastajate subjektiivset enesehinnangut on huvitav võrrelda sellega, mida arvatakse alkoholi tarbimise kohta Eestis üldiselt. Tavaliselt nähakse enda alkoholitarbimist positiivsemas valguses kui teiste tarbimist, st inimesed kalduvad hindama enese tarbimist väiksemana ja teistel suuremana. Parema ettekujutuse saamiseks selle kohta, millist tarbimiskäitumist inimesed seostavad vähese või rohke tarbimisega, uuriti ka elanike alkoholsete jookide tarbimissagedusi ja hinnanguid oma tarbimise kohta.

Inimestelt uuriti, kui suur on nende meelest Eesti täiskasvanud elanike alkoholitarbimine ning kas isiklikult juuakse alkoholsetid jooke vähe, mõõdukalt või palju. Elanike hinnangud alkoholitarbimise kohta Eestis tervikuna on välja toodud alapeatükis 1.3. Isiklikult tarbis 2010. aastal alkoholi üldse 86% ankeedile vastanutest. Alkoholi mittejuojate osakaal on aastate lõikes vähenenud: kui 2006. aastal oli mittejuojaid 17%, siis 2010. aastal 14%. (vt tabel 1.1). Võrreldes 2009. aastaga on natuke suurenenud alkoholi vähe tarbivate inimeste osakaal. Alkoholi tarbijaid on rohkem 18-64 aastaste inimeste seas - seda tarbib neist 87%. Vanemate kui 64-aastaste hulgas on alkoholi tarbijaid vähem (80%). Meeste hulgas on alkoholi tarbijaid enam kui naiste hulgas (vastavalt 91% ja 81%). Lähtudes enese alkoholitarbimise hinnangust oli tarbijaid tallinlaste hulgas enam kui väikelinnade elanike seas (vastavalt 91% ja 79%). Eestlastest vastanutest tarbis alkoholi 88%, teistest rahvustest vastanute seas oli alkoholitarbijaid 83%.

Nii nagu varasematel aastatelgi, hindas üle poole vastanutest enda tarbimist 2010. aastal pigem väheseks. Mõõdukalt tarbis alkoholsetid jooke 26% inimestest. Küsitlusele vastanutest märkis vaid 4%, et tarbib alkoholi palju.

Tabel 1.1. Elanike hinnang alkoholi isiklikule tarbimisele (% vastanutest)

	2006	2007	2008	2009	2010
Ei joo üldse	17	16	15	15	14
Joob vähe	55	54	58	55	56
Joob mõõdukalt	26	27	25	26	26
Joob palju	2	3	2	4	4
	100	100	100	100	100

Et teada saada, mida subjektiivselt peetakse vähese või mõõduka tarbimise all silmas, uuriti ka erinevate alkoholsete jookide tarbimissagedusi. Vastavad võrdlused on toodud tabelis 1.2. Tarbimissagedused on esitatud 2010. aasta oktoobri seisuga kolme alkoholsete jookide grupi kohta: viin, vein (sh vahuvein) ning õlu.

Tabel 1.2. Alkoholsete jookide tarbimissagedused (vastanute enesehinnangud)

	Ei joo seda üldse	Ei joonud oktoobris	Jõi 1-3 korda kuus	Jõi 1-2 korda nädalas	Jõi peaaegu iga päev
<i>% alkoholi tarbijatest, kes joovad enda hinnangul alkoholi VÄHE (56% kõigist vastanutest)</i>					
Viin	40	39	20	1	0
Vein, vahuvein	13	34	50	3	0
Õlu	34	31	26	8	1
<i>% alkoholi tarbijatest, kes joovad enda hinnangul alkoholi MÕÕDUKALT (26% kõigist vastanutest)</i>					
Viin	22	27	42	8	1
Vein, vahuvein	15	30	41	14	0
Õlu	15	20	28	28	9

Tabel kinnitab üldjoontes, et enda tarbimist “mõõdukaks” hindavad inimesed joovad alkoholsetid jooke sagedamini kui oma tarbimist “väheseks” hindavad inimesed. Kui vähese tarbimisega vastajad jõidki alkoholsetid jooke, siis peamiselt 1-3 korda kuus. Mõõdukatest joojatest vastas samuti enamik, et tarbib alkoholi 1-3 korda kuus, kuid nende seas oli märgatavalt enam neid, kes tegid seda ka 1-2 korda nädalas. Vastused näitavad sellegipoolest, et inimeste hinnangud tarbimise kohta ei ole alati üheselt tõlgendatavad. Nii peetakse kohati ka peaaegu igapäevast joomist mõõdukaks või isegi väheseks tarbimiseks. Seetõttu vaadeldakse alapeatükis 1.2 lähemalt erinevate sotsiaal-demograafiliste gruppide tarbimissagedusi, et teha objektiivsemaid järeldusi.

Muutused alkoholi tarbimises

Küsitluse käigus uuriti ka seda, kuidas on inimeste hinnangul muutunud nende alkoholi tarbimine viimase kolme aasta jooksul. Vastanutest 44% leidis, et tarbimine ei ole muutunud ja 6% tunnistas, et nende alkoholitarbimine on suurenenud. Alkoholi on hakanud vähem tarbima 42% vastanutest ning tarbimisest on üldse loobunud 8%. Seega täpselt pooled vastanutest on viimastel aastatel alkoholitarbimist enda hinnangul vähendanud. Võrreldes 2009. aasta uuringutulemustega on tarbimist vähendanute osa kasvanud, kuid alkoholist loobujate osakaal vähenenud.

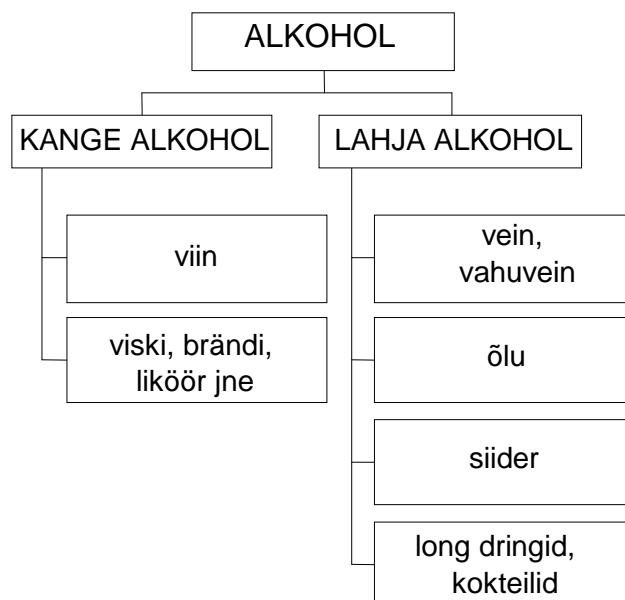
Viimase 3 aasta jooksul on tarbimine suurenenud või jäänud samale tasemele enam kui pooltel 18-49 aastastest vastajatest, aga samuti kõrgema haridusega inimestel, eestlastel ja meestel. Tarbimist on keskmisest enam vähendanud või sellest loobunud eelkõige pensionieas inimesed ning väiksema sissetulekuga elanikud (vt lisa 1).

1.2. Elanike alkoholsete jookide eelistused

Käesolevas alapeatükis vaadeldakse lähemalt alkoholsete jookide tarbimissagedust, elanike eelistusi alkoholsete jookide ostmisel ning seda, milliseid jooke ostetakse välisriikidest kaasa või ostetakse Eestist välisriikidesse viimiseks.

Uuringus on alkohoolsed joogid jaotatud gruppidesse vastavalt joonisele 1.1.

Joonis 1.1. Alkoholsete jookide struktuur küsitlusel



Lisaks uuriti ka kodusel teel alkoholi valmistamist oma pere tarbeks (Eestis on seadusandlikult lubatud kodus valmistada lahjat alkoholi¹).

Alkoholsete jookide tarbimise sagedus

Eesti elanikud tarbivad lahjasid alkoholsetid jooke tihedamini kui kangeid jooke. Kõige sagedamini tarbitakse õlut, seda joob iga päev 5% ja paar korda nädalas 16% alkoholi tarbijatest. Ka veinide (sh vahuveinide) sageli tarbijaid on suhteliselt palju – kui igapäevaselt joob seda vaid 0,2%, siis paar korda nädalas üle 7% alkoholitarbijatest. Harvemini, 1-3 korda kuus, tarbib õlut 26% ja veini 47% alkoholi tarbijatest. Muu lahja alkoholi nagu siidri, *long dringi* ja kokteilide tarbimine on vähem levinud, neid joob mõned üksikud korrad kuus 14-17% alkoholi tarbijatest. Kanget alkoholi joob kuus vähemalt korra 26-29% alkoholi tarbijatest. Viina juuakse teistest kangetest alkoholidest sagedamini – paar korda nädalas teeb seda üle 3% alkoholitarbijatest.

Sotsiaal-demograafiliste gruppide lõikes välja toodud alkoholi tarbimissageduste põhjal saab järeldusi teha tarbijate erinevate eelistuste kohta. Nii on võimalik iga konkreetse alkoholse joogi kohta kujundada talle omane tarbija profiil. Tabelites 1.3 ja 1.4 on tarbimissagedused kajastatud vanuse ja soo lõikes, aluseks vastanute alkoholitarbimine 2010. aasta oktoobris.

Tabel 1.3. Lahjade alkoholsete jookide tarbimissagedused vanuse ja soo lõikes (% alkoholi tarbijatest)

		Ei joo seda üldse	Ei joonud oktoobris	Jõi 1-3 korda kuus	Jõi 1-2 korda nädalas	Jõi peaaegu iga päev
VEIN, VAHUBEIN						
Keskmiselt		14	32	47	7	0
Vanus	18 - 29 aastased	17	25	52	6	0
	30 - 49 aastased	9	33	48	9	1
	50 - 64 aastased	16	34	42	8	0
	65 - 74 aastased	14	43	41	2	0
Sugu	naised	8	28	56	8	0
	mehed	20	36	37	7	0

¹ Alkoholi-, tubaka- ja kütuseaktsiisi seaduse kohaselt (§21, l 6) ei käsitata aktsiisikaubana isiklikus majapidamises valmistatud õlut, veini ja kääritatud jooki, kui neid kasutatakse ainult enda tarbeks mittekaubanduslikul eesmärgil.

		Ei joo seda üldse	Ei joonud oktoobris	Jõi 1-3 korda kuus	Jõi 1-2 korda nädalas	Jõi peaaegu iga päev
Õ L U						
Keskmiselt		27	27	26	16	4
Vanus	18 - 29 aastased	33	20	26	18	3
	30 - 49 aastased	26	23	28	17	6
	50 - 64 aastased	25	33	24	14	4
	65 - 74 aastased	22	41	25	10	2
Sugu	naised	40	33	17	8	2
	mehed	13	21	35	24	7
S I I D E R						
Keskmiselt		40	44	14	2	0
Vanus	18 - 29 aastased	32	37	26	4	1
	30 - 49 aastased	40	45	13	2	0
	50 - 64 aastased	44	49	6	1	0
	65 - 74 aastased	42	53	4	0	1
Sugu	naised	36	44	17	3	0
	mehed	43	46	10	1	0
L O N G D R I N G I D , K O K T E I L I D						
Keskmiselt		34	47	16	2	1
Vanus	18 - 29 aastased	26	42	29	2	1
	30 - 49 aastased	33	46	18	3	0
	50 - 64 aastased	40	49	9	2	0
	65 - 74 aastased	41	55	3	0	1
Sugu	naised	31	48	18	2	1
	mehed	37	46	15	2	0

Tabel 1.4. Kangete alkoholsete jookide tarbimissagedused vanuse ja soo lõikes (% alkoholi tarbijatest)

		Ei joo seda üldse	Ei joonud oktoobris	Jõi 1-3 korda kuus	Jõi 1-2 korda nädalas	Jõi peaaegu iga päev
V I I N						
Keskmiselt		33	34	29	3	1
Vanus	18 - 29 aastased	35	38	26	1	0
	30 - 49 aastased	37	33	27	3	0
	50 - 64 aastased	28	32	33	5	2
	65 - 74 aastased	23	40	30	7	0
Sugu	naised	43	36	20	1	0
	mehed	22	33	39	5	1
TEISED KANGED JOOGID (VISKI, BRÄNDI, LIKÖÖR j n e)						
Keskmiselt		26	47	26	1	0
Vanus	18 - 29 aastased	28	44	26	2	0
	30 - 49 aastased	25	43	31	1	0
	50 - 64 aastased	24	52	22	2	0
	65 - 74 aastased	22	60	16	1	1
Sugu	naised	31	45	23	1	0
	mehed	19	51	29	1	0

Tarbijaskonna sotsiaal-demograafiline iseloomustus alkoholsete jookide gruppide lõikes on alljärgnev (täiendavalt vt lisa 2.1):

- VEINI (sh vahuveini) tarbijaid on enim kuni 29 aastaste, naiste, kõrgharidusega ja kõrgema sissetulekuga inimeste ning Tallinna elanike hulgas.
- ÕLUT eelistavad mehed oluliselt rohkem kui naised. Väga sagedaste (igapäevaste) tarbijate hulgast tõusevad esile 30-49 aastased, alg- või põhiharidusega ja väga väikese sissetulekuga inimesed.
- SIIDRIT eelistavad selgemalt 18-29 aastased, naised, kõrgharidusega ja suuremat sissetulekut omavad inimesed ning Tallinna elanikud.

- *LONG DRINK*e ning *KOKTEILE* tarbitavad enim kuni 29 aastased, samuti naised, Tallinna elanikud ning kõrgema sissetulekuga inimesed.
- *VIINA* eelistavad teistest rohkem mehed, 50-64 aastased, alg- või põhiharidusega inimesed ning maa-asulate elanikud. Väga sageli viina tarbivate inimeste seas on enam ka mitte-eestlasi.
- *TEISI KANGEID JOOKE* (viski, brändi, liköör jne) tarbivad sagedamini 30-49 aastased, samuti mehed ning kõrgema hariduse- ja sissetulekuga inimesed.

Alkoholsete jookide valmistamine kodus

Eestis valmistatakse kodudes kõige enam puuvilja-marjaveine, 2010. aastal oli 8% vastanute peredes valmistatud koduveini (vt tabel 1.5). Veinivalmistajate osakaal on võrreldes eelmise aastaga küll vähenenud, kuid seda seetõttu, et 2009. aastal oli erandlikult palju veinivalmistajaid (põhjuseks väga viljakas õuna-aasta). Koduõlut pruulis 6% ning piirituse või viina baasil valmistas jooke 4% vastanutest. Puskari kodus valmistamine pole Eestis seadusega lubatud, kuid küsitlusel märkis 2% vastanutest, et nende peres oli 2010. aastal seda tehtud.

Tabel 1.5. Alkoholsete jookide kodus valmistamine (% vastanutest)

	2005	2006	2007	2008	2009	2010
Puuvilja-marjavein	11	9	8	7	12	8
Koduõlu	5	4	4	4	6	6
Piirituse või viina baasil joogid	2	2	3	4	6	4

Välismaal ja välismaale viimiseks tehtud alkoholi ostud

Küsitlusel uuriti elanike käest ka välismaal sooritatud alkoholsete jookide ostude kohta. Elanikel paluti vastata, kas nad on 2010. aastal ostnud ise või teiste kaudu välismaalt alkoholseid jooke, et neid tarbida Eestis. Kõige enam vastajaid ostis välismaalt kaasa kanget alkoholi (viski, liköör, brändi, viin jne), veidi vähem osteti veini ja õlut (tabel 1.6). Ülejäänud jooke nagu siider, long dringid ja kokteilid osteti kaasa väga harva. Üldiselt on välismaalt alkoholi toonud inimeste osatähtsus vähenenud, seda eriti viina ja õlle osas. Võrreldes ise välismaalt alkoholi kaasatoomisega, ostetakse teiste käest välismaalt toodud jooke palju harvem. Kange alkoholi piiri tagant ostmise aktiivsusest eristub Kirde-Eesti, mille elanikud ostavad neid jooke teiste piirkondade elanikega võrreldes sagedamini. Ankeedivastused näitasid, et näiteks viina ostis 2010. aastal välismaalt kaasa 23% Kirde-Eesti elanikest, samal ajal kui mujal Eestis oli välismaalt viina kaasatoojaid 3-6% elanikest. Kõige rohkem toovadki Eesti elanikud viina

kaasa Venemaalt, seda märkis 66% välismaalt viina ostnutest (Kirde-Eestis 86%). Välismaal alkoholi ostnud eestimaalastest tõi 26% teisi kangeid jooke kaasa Venemaalt, 58% aga Euroopast.

Välismaalt viina ja teiste kangete alkoholsete jookide ostjate seas kohtab enam muust rahvusest inimesi ja suuremate linnade elanikke; veini ja õlle kaasatoojad eristuvad suurema sissetuleku poolest (vt lisa 1).

Tabel 1.6. Elanike välismaal tehtud alkoholi ostud (% vastanutest)

	2008		2009		2010	
	Ostis ise välismaalt kaasa	Ostis teiste toodud jooke	Ostis ise välismaalt kaasa	Ostis teiste toodud jooke	Ostis ise välismaalt kaasa	Ostis teiste toodud jooke
Viin	13	3	12	5	7	4
Teised kanged joogid (viski, liköör jne)	15	2	13	4	10	2
Vein, vahuvein	16	1	11	2	9	1
Õlu	11	2	11	2	7	1
Siider	1	0	1	1	1	0
Long dringid, kokteilid	1	0	3	1	1	0

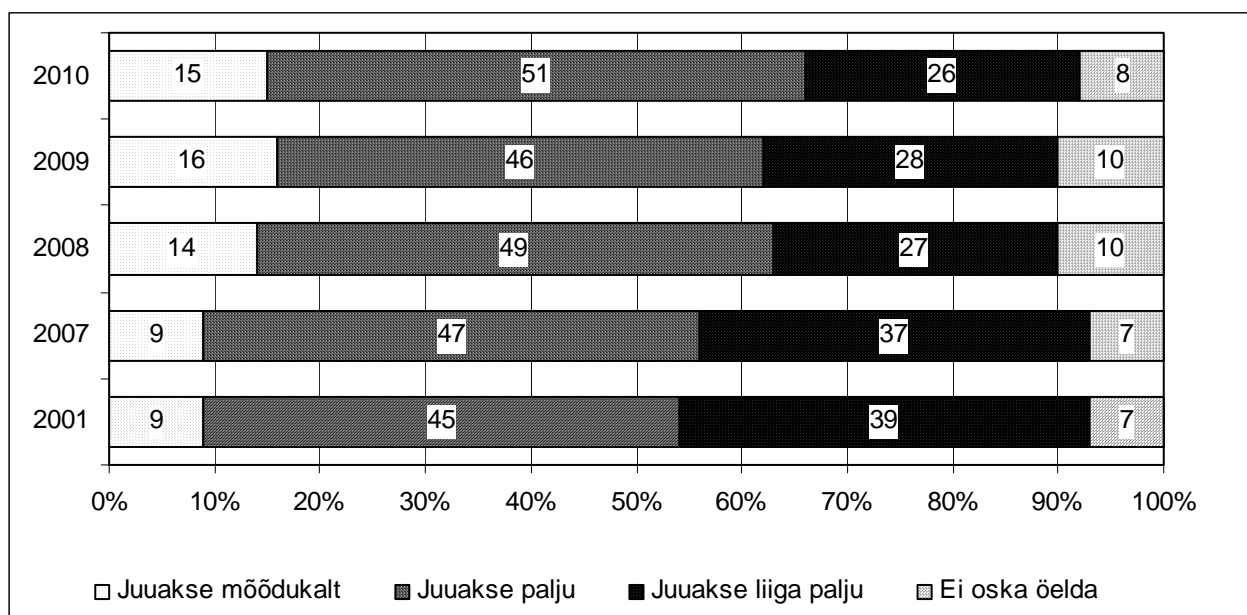
Välismaale viidi kõige enam kaasa (kingituseks, müügiks vms.) kangeid alkoholseid jooke (märkis 14% vastanutest, sh viina 9% vastanutest) ning õlut (7% vastanutest). Võrreldes 2009. aastaga on need osakaalud vähenenud. Põhilised sihtriigid, kuhu ostetakse kaasa alkoholseid jooke, on Soome ja Rootsi, vaid kangeid alkoholseid jooke viidi peamiselt Venemaale. Viina osteti küsitlusele vastanu kohta kaasa keskmiselt 6 liitrit, teisi kangeid alkoholseid jooke 1,8 liitrit, veini 7 liitrit ning õlut 18,7 liitrit. Viina ostsid välismaale viimiseks sagedamini alla 30 aastased ja kõrgema sissetulekuga inimesed, teisi kangeid alkoholseid jooke viisid enam kaasa Kirde-Eestis elavad ning muust rahvusest inimesed. Teiste jookide osas kindlaid sihtgruppe välja kujunenud ei ole.

1.3. Alkoholi tarbimisega seotud probleemid

Elanike hinnangul tarbitakse Eestis alkoholi palju. See on toonud kaasa näiteks terviseprobleeme tarbijatele endile või nende lähedastele, kuid ka soodustanud kuritegevust ja põhjustanud kahjusid ühiskonnas. Alkoholi juuakse palju või liiga palju ligi 77% vastanute arvates, sealhulgas liiga palju 26% ning palju 51% vastanute arvates. Võrreldes eelmise aastaga oli 2010. aastal joomist paljaks või liiga paljaks hinnanute osakaal suurenenud 3%-punkti võrra. Siiski on

võrreldes aastaga 2007, kui oli tarbimise tipp, vähenenud nende vastajate osa, kes arvavad, et alkoholi juuakse liiga palju (vt joonis 1.2). Seda, et Eestis tarbitakse alkoholi vähe, vastas vaid mõni küsitletu. Siit tuleb välja elanike hinnangute vastuolu enda ja kogu Eesti alkoholi tarbimise kohta: kui 56% vastanutest hindas, et ta ise tarbib alkoholi vähe, siis Eesti kohta tervikuna andis sellise hinnangu vaid mõni üksik. Ja ka vastupidi – kui 51% arvas, et Eestis juuakse palju (lisaks veel 26%, et juuakse liiga palju), siis enda kohta julges seda väita vaid 4% vastanutest. Sarnane vastuolu, kus üldist tarbimist hinnatakse kriitilisemalt kui enda oma, on ilmnenud ka varasemates küsitlustes.

Joonis 1.2. Hinnang elanike alkoholi tarbimisele (% vastanutest)

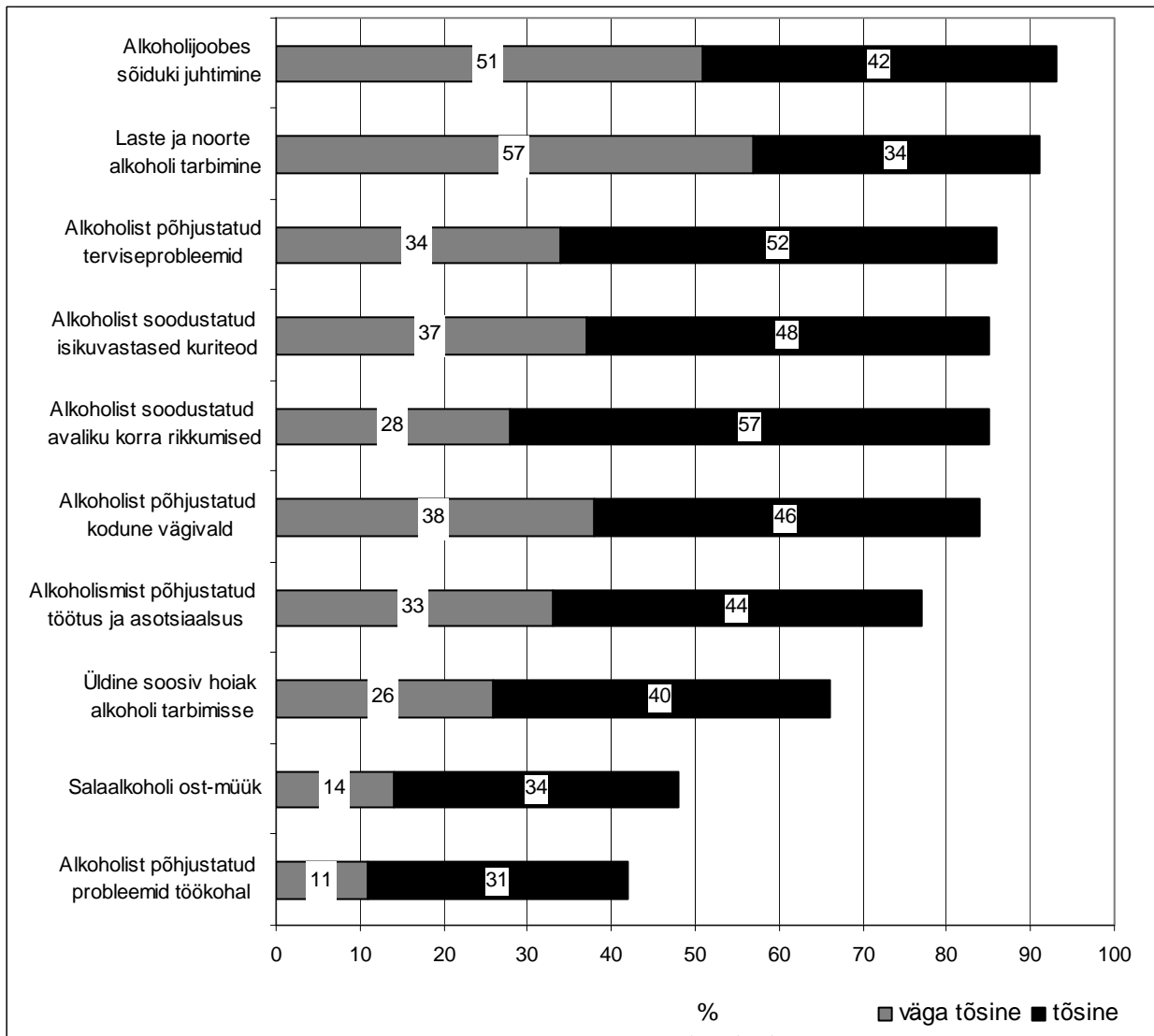


Järgnevalt on analüüsitud, millised alkoholi tarbimisest (sh liigtarbimisest) tulenevad probleemid ja kahjud on elanike hinnangul Eestis kõige tõsisemad. Vastajatel paluti hinnata väljatoodud probleemide tõsidust ühiskonnas ja selle põhjal koostatud pingerida on esitatud joonisel 1.3.

Kõige tõsisemaks alkoholi tarbimisega kaasnevaks probleemiks Eestis on inimeste hinnangul sõiduki juhtimine alkoholijoobes ja see on olnud läbi aastate pingereas esikohal. Järgmise tõsise probleemina märgiti küsitlusel laste ja noorte alkoholi tarbimist, seejuures enim küsitletutest (57%) pidas seda probleemi väga tõsiseks. Noorte alkoholitarbimise teema tõid rohkem esile alla 30-aastased, muust rahvusest ja suuremate linnade elanikud. Pingereas kolmandaks kerkisid alkoholist põhjustatud terviseprobleemid (2009. a olid terviseprobleemid veel kuuendal kohal). Edasi järgnesid isikuvastased kuriteod, avaliku korra rikkumised ja alkoholist põhjustatud kodune vägivald. Mõnevõrra vähem toodi esile alkoholismist põhjustatud töötust ja asotsiaalsust ning ühiskonna üldist soosivat hoiakut alkoholi tarbimisele (viimast mainisid kõige enam kõrgharidusega inimesed). Alla poole vastajatest tajub tõsiseid probleeme salaalkoholi

kaubanduses (keskmisest enam nimetasid seda Kirde-Eesti ja väiksemate maa-asulate elanikud) ning alkoholist põhjustatud probleeme töökohal (nt töölt puudumine või töökohustuste mittetäitmine), mida märkisid keskmisest enam kõige madalama sissetulekuga ning muust rahvusest elanikud (vt lisa 1).

Joonis 1.3. Alkoholist tulenevate probleemide tõsidus Eestis (% vastanutest)



Võrdluses varasemate aastate küsitlusega, on alkoholiga seotud probleemide pingerida jäänud peaaegu endiseks – ka eelnevatel aastatel on kõige enam välja toodud alkoholi joobes sõiduki juhtimine ning laste ja noorte alkoholi tarbimine (vt tabel 1.7). Siiski võib täheldada, et võrreldes eelmise küsitlusega on vähenenud nende vastajate osakaal, kes näevad probleeme väga tõsisena. Ainukesena on suurenenud nende vastajate hulk, kes hindasid väga tõsiseks avalikku soosivat hoiakut alkoholisse. Samas näevad elanikud endiselt, et ühiskonnas eksisteerivad alkoholist tulenevad probleemid ja neid tõsiseks hinnanud inimeste arv on võrreldes 2009. aastaga tõusnud.

Varasemast vähem tõsisena nähakse alkoholist põhjustatud probleeme töökohal (see võib olla tingitud sellest, et töökohta on raske saada ja inimesed põhjustavad sedalaadi probleeme vähem).

Alkoholi tarbimist tuleks vähendada 78% vastanute arvates ning vaid 8% arvas, et tarbimist ei pea vähendama (ülejäänud ei väljendanud oma arvamust). 2009. aastal pooldas tarbimise vähendamist 81%, 2008. aastal 77% ning 2007. aastal 79%.

Tabel 1.7. Alkoholist tulenevate probleemide tõsidus Eestis (% vastanutest)

	2008		2009		2010	
	väga tõsine	tõsine	väga tõsine	tõsine	väga tõsine	tõsine
Alkoholi joobes sõiduki juhtimine	60	36	62	33	51	42
Laste ja noorte alkoholi tarbimine	55	38	60	34	57	34
Isikuvastased kuriteod	33	51	45	45	37	48
Kodune vägivald	37	48	44	45	38	46
Avaliku korra rikkumised	26	59	38	51	28	57
Terviseprobleemid	38	49	38	47	34	52
Alkoholismist põhjustatud töötus ja asotsiaalsus	33	43	33	43	33	44
Üldine soosiv hoiak alkoholi tarbimisele	23	40	24	41	26	40
Alkoholist põhjustatud probleemid töökohal	12	33	13	34	11	31
Salaalkoholi ost-müük	17	26	19	31	14	34

2. HINNANG EESTI RIIGI ALKOHOLIPOLIITIKALE

Alkohoolsed joogid on legaalsed kaubaartiklid, mille tootmine, müük ja turundus mõjutavad oluliselt riigi majandust. Samas mõjutavad alkoholi liigtarvitamisest põhjustatud kahjud kogu ühiskonda, mitte ainult alkoholi tarbijaid. Seega ei saa alkoholi vaadelda kui tavalist toidukaupa ning alkoholi tarbimisega kaasnevate kahjude vähendamiseks on tarvis rakendada teatud tegevusi ja piiranguid ehk alkoholipoliitikat. Riiklikku alkoholipoliitikat kujundavad tegevused, mis reguleerivad alkoholi reklaami, müügipõhimõtteid ja maksustamist. Alkoholipoliitika peab kaasa aitama sellele, et tõkestada joobes kuritegude toimepanemist ning tõhustada õiguslikku järelevalvet seatud piirangute üle. Riik võib alkoholipoliitikat kujundada nii rangete piirangutega kui liberaalsete meetmetega. Alkoholipoliitika eri meetmete kaudu püütakse mõjutada alkoholi kättesaadavust ning nõudlust ja elanike tarbimisharjumusi.

Käesolevas peatükis vaadeldakse elanike hinnanguid alkoholi kättesaadavusele ning selle piiramisele läbi müügikohtadele seatavate kitsenduste. Tuuakse välja elanike arvamus, milline institutsioon peaks astuma samme ühiskonnas alkoholi tarbimise vähendamiseks ning viisid, kuidas peaks seda tegema. Lisaks alkoholipoliitika eri meetmete rakendamise analüüsile on esitatud ka elanike koondhinnang Eesti riigi alkoholipoliitika kohta.

2.1. Alkoholi kättesaadavus

Alkoholi kättesaadavus on üheks olulisemaks tarbimist mõjutavaks teguriks. Küsitlusel uuriti, kui kaua kulub elanikel aega, et osta oma elukohale lähimast müügikohast alkohoolseid jooke. Saadud vastustest selgus, alkohol on endiselt kerge vaevaga kättesaadav – 87% vastanutest jõuab lähimasse alkoholi müügikohta kuni 10 minutiga (vt tabel 2.1). 17% vastanutest väitis seejuures, et alkoholi saab osta lausa nende elumajas või naabermajas. Võrreldes aastataguse uuringuga ei ole alkoholi kättesaadavuses muudatusi toimunud - elumajades asuvate müügikohtade osatähtsus on küll natuke vähenenud, kuid selle võrra on kasvanud kuni 10 minuti kaugusel asuvate müügikohtade kättesaadavus. Sellest võib järeldada, et alkoholi jaemüügikohti on Eestis endiselt palju.

Kui vaadelda alkoholi kättesaadavust Eesti erinevates piirkondades, siis kõige kergemini saab selle kätte Kirde-Eestis ja Põhja-Eestis, kus 10 minutiga jõuab lähima müügikohani vastavalt 93% ja 91% vastajatest. Seejuures on Kirde-Eestis eriti kõrge just elumajades asuvate müügikohtade osakaal – ligi kolmandik vastajatest väitis, et lähim alkoholi ostukoht asub kas nende enda või kõrvalmajas. Võrreldes teiste piirkondadega on alkohol pisut raskemini kättesaadav Kesk-Eestis, kus 23% vastajatest peab kulutama müügikohani jõudmiseks üle 10

minuti. Alkoholi kättesaadavust inimestele mõjutab ka elukoht. Kui üle 90% linnaelanikest jõuab lähima müügipunktini 10 minuti sees, siis sama kiiresti pääseb alkoholi ostma vaid 74% maapiirkonna elanikest.

Tabel 2.1. Alkoholi lähima müügikoha kaugus elukohast (% vastanutest)

		Elumajas või naabermajas	Aega kulub kuni 10 min	Aega kulub kuni 30 min	Aega kulub üle 30 min
Keskmiselt		17	70	10	3
Regioon	Põhja-Eesti	21	70	7	2
	Kesk-Eesti	13	64	17	6
	Kirde-Eesti	28	65	5	2
	Lääne-Eesti	7	80	10	3
	Lõuna-Eesti	12	70	15	3
Elukoht	Tallinn	23	72	4	1
	suured linnad	20	74	6	0
	väikelinnad	21	70	7	2
	maa-asulad	7	67	20	6

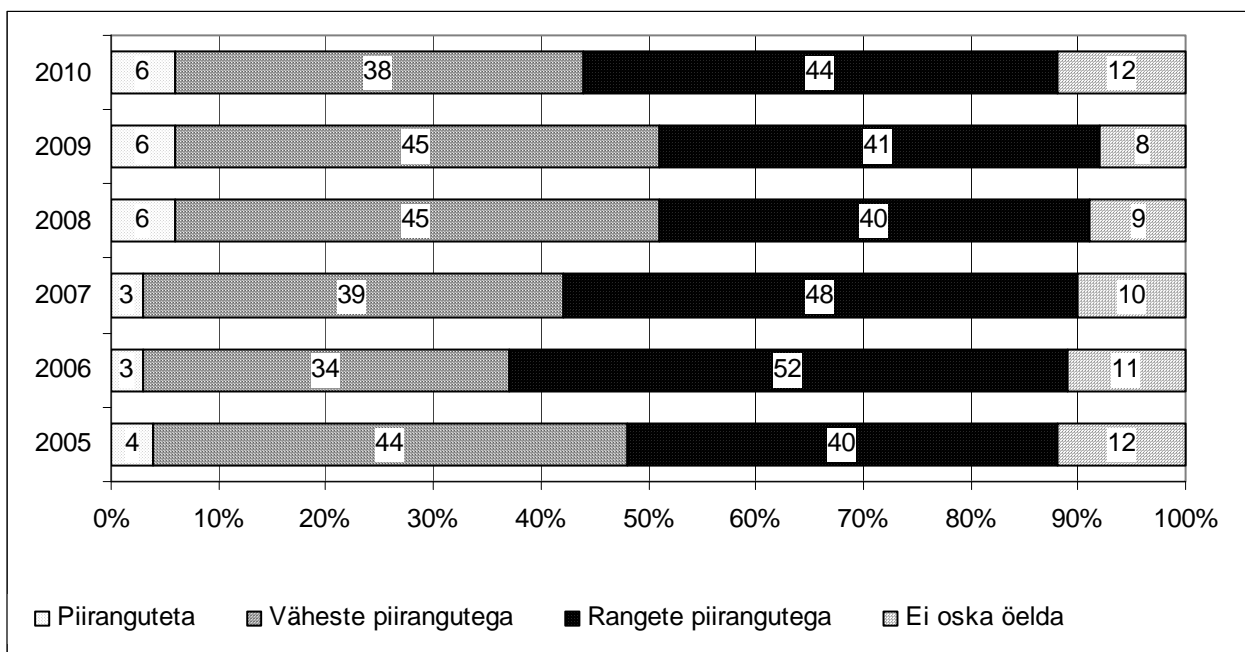
2.2. Hinnang alkoholipoliitika meetmetele

Küsitlusel uuriti elanike suhtumist alkoholipoliitikasse üldiselt ja seda, millist alkoholipoliitikat peaks Eesti rakendama, kas liberaalset või ranget.

Vastustest selgus, et üle 80% elanikest pooldab riigis piirangutega alkoholipoliitikat, seejuures ranged piirangud kiidab heaks 44% küsitletutest. Liberaalse, ehk piiranguteta alkoholipoliitika pooldajaid oli 2010. aasta küsitluse andmeil vaid 6% vastanutest. Võrreldes hinnangute muutumist aastate lõikes (vt joonis 2.1) ilmneb, et viimasel kolmel aastal on suurenenud nende vastajate osa, kes eelistaksid ranget alkoholipoliitikat. Niimoodi arvajate hulk kasvas 2010. aastal oluliselt. Samal ajal on langenud väheste piirangute pooldajate arv. Piiranguteta alkoholipoliitika poolehoidjate osakaal on viimastel aastatel jäänud samaks. Sotsiaal-demograafiliste tegurite lõikes jagunesid 2010. aastal antud hinnangud sarnaselt varasemate aastatega. Piiranguteta alkoholipoliitikat pooldavad teistest rohkem mehed, nooremad ja muust rahvusest inimesed. Mõõdukaid piiranguid toetavad rohkem 30-49 aastased, kõrgema haridustasemega ja suurema sissetulekuga inimesed, samuti Põhja-Eesti ja Tallinna elanikud. Ranget alkoholipoliitikat eelistavad rohkem üle 64-aastased ja naised. Regionaalselt on rangete piirangute pooldajaid rohkem Lääne-Eestis ning leebema alkoholipoliitika pooldajaid Põhja-

Eestis ja Kirde-Eestis. Tallinna elanikud arvavad teistest enam, et alkoholipoliitika peaks olema piiranguteta või siis väheste piirangutega, kõige rohkem rangete piirangute pooldajaid elab aga väikelinnades. Arvamust, et alkoholiturgu tuleb piirata, esineb seda enam, mida kõrgem on vastaja haridustase. Samas kõrgemapalgalised eelistavad pigem vähest riigipoolset sekkumist alkoholiteemadesse. Välja võib veel tuua nüansi, et mida madalam oli vastaja haridustase ja mida väiksem sissetulek, seda vähem ta omas üldse arvamust alkoholipoliitika vajaduse kohta (täiendavalt vt lisa 2.2).

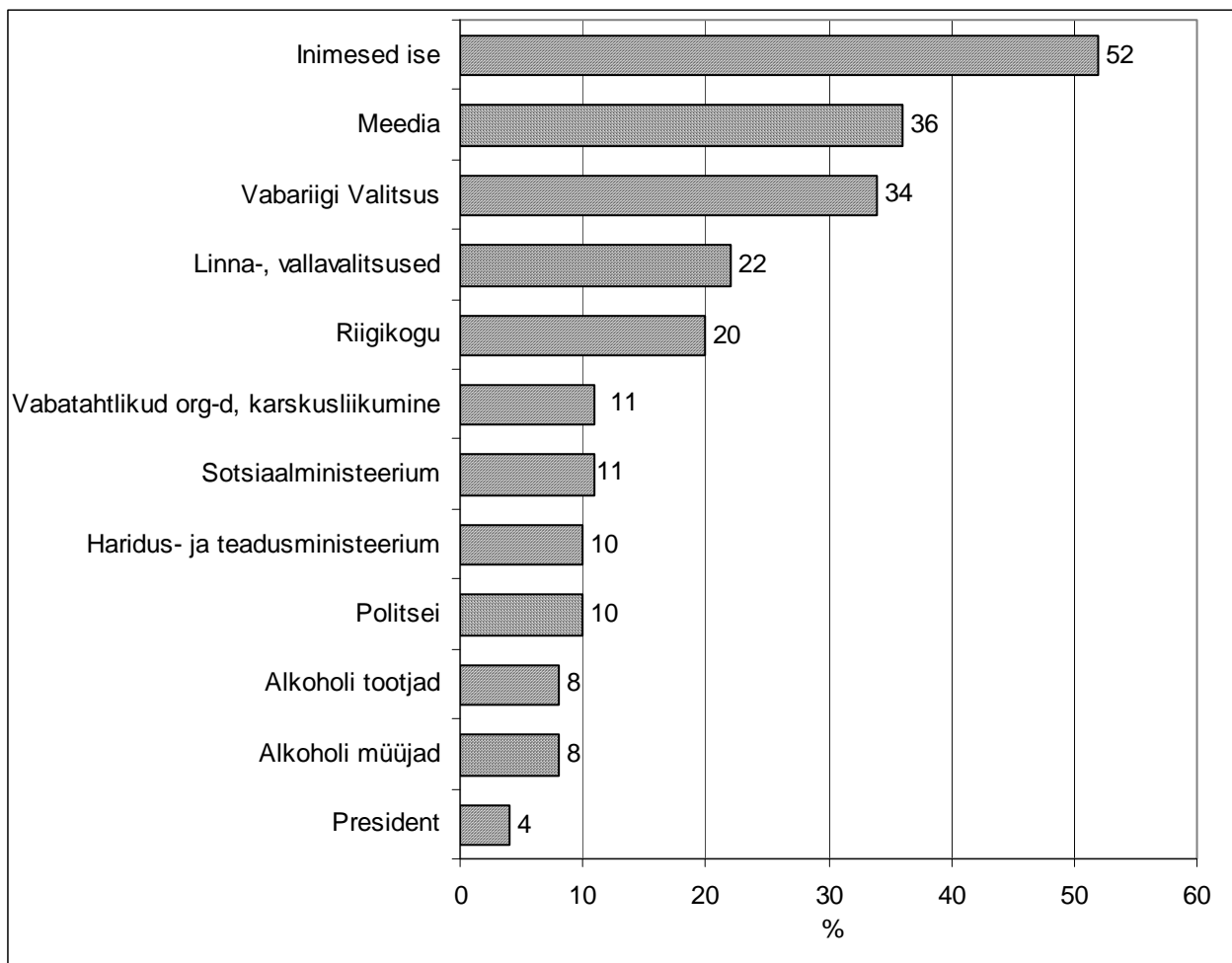
Joonis 2.1. Hinnang, milline peaks olema Eesti riigi alkoholipoliitika (% vastanutest)



Nagu eelnevast peatükist selgus, tarbitakse enamiku uuringus osalejate hinnangul Eestis liiga palju alkoholi ning tarbimist on vaja vähendada. Ankeedis esitati küsimus selle kohta, kes ühiskonnas peaks astuma samme alkoholi tarbimise vähendamiseks. Kõige rohkem vastajaid arvas, et tarbimise vähendamiseks peaks midagi ette võtma inimesed ise, nii arvas 52% küsitletutest (eelkõige on antud seisukohal vanemaealised, mehed ja väga madala sissetulekuga inimesed, vt joonis 2.2). Väga palju saaks vastajate meelest tarbimist mõjutada hoiakute muutmine ühiskonnas alkoholi suhtes. Seetõttu leidis 36% vastajatest, et alkoholi tarbimise vähendamiseks on meedial täita oluline osa. Institutsioonidest ootavad elanikud Vabariigi Valitsuselt üleriigilisi algatusi alkoholi tarbimise vähendamiseks, nii arvas üle kolmandiku vastajatest. Üle viiendiku vastanutest tõid esile ka kohalike omavalitsuste olulisust piirkondliku alkoholipoliitika teostajana ning parlamendi tähtsust alkoholipoliitika seadusandliku raamistiku loojana. Vähem nimetati ministeeriume, vabatahtlikke organisatsioone, politseid ning muid asutusi ja institutsioone.

Võrreldes elanike hinnangute muutumist ilmneb, et viimastel aastatel on järjest vähenenud nende vastajate osa, kelle arvates saavad alkoholi tarbimise vähendamiseks midagi ette võtta inimesed ise (2008. aastal arvas nii 62%; 2009. a 61% ja 2010. a 52%). Samas on suurenenud arusaam, et just riigivalitsemisorganid peavad astuma selleks vajalikke samme (kahe aastaga on kõige enam suurenenud nende vastajate osa, kes näevad selles rollis kohalikke omavalitsusi aga ka näiteks Sotsiaalministeeriumi). Kuigi üle kolmandiku elanikest näeb meedial olulist rolli alkoholitarbimise piiramises, ei ole meedia osatähtsus vastajate seas kahe aastaga muutunud.

Joonis 2.2. Elanike hinnangud institutsioonide mõjususele alkoholitarbimise vähendamisel (% vastanutest)



Küsitlusankeedis oli ette antud nimekiri erinevatest alkoholi tarbimist vähendavatest meetmetest, mille kohta sai avaldada arvamust, kas neid oleks vaja “kindlasti rakendada”, “võib-olla ellu viia” või ei oleks neist kasu alkoholi tarbimise vähendamisel, mistõttu “ei peaks neid kohaldama”. Tabelis 2.2 on moodustatud pingerida eri meetmetest selle alusel, mida elanike arvates tuleks kindlasti rakendada. Sarnaselt eelnevalt toodud hinnangutele, et alkoholi tarbimise vähendamist saavad mõjutada inimesed ise, nimetati ka siinkohal kõige rohkem seda, et läbi

isikliku suhtumise alkoholisse ja enda tarbimiskäitumise muutmisega saavad inimesed ise olla teistele paremaks eeskujuks (sealhulgas lastele). Sarnaselt varasematele aastatele peeti väga olulisteks ja tulemusi andvaks meetmeks järelevalve suurendamist alkoholimüügiga seotud õigusrikkumiste üle (nt müük alaealisele, illegaalne müük). Samuti peeti vajalikuks tegeleda enam noortega, luua neile rohkem vaba aja veetmise võimalusi ning harida neid alkoholi tarbimise negatiivsete tagajärgede osas. Oluliseks peeti veel alkoholireklaami piiramist ning seda, et avalikel üritustel ei tarvitataks alkoholi, sest selle kajastamine meedia kaudu võib anda üldsusele vastupidise signaali. Küllalt palju arvati, et alkoholitarbimist võiks pidurdada sellega, kui alkoholijoobes sooritatud õigusrikkumiste korral määrata karmimaid karistusi. Elanike arvates tuleks alkohol kui kaup kauplustes selgelt eristada teistest kaupadest, samuti võiks vähendada alkoholi müügikohti (viimase meetme pooldajate osatähtsus kasvas 2010. aastal järsult). Meedialt oodatakse, et selgitataks rohkem alkoholi kahjulikkust inimeste tervisele ja ühiskonnale tervikuna ning propageeritaks enam terveid eluviise. Mõnevõrra vähem mõjusateks meetmeteks peeti karskusliikumise edendamist (selle tähtsus on viimastel aastatel langenud). Kõige vähem toetavad elanikud alkoholi hinna tõstmist läbi kõrgema aktsiisimaksimumäära, kuid sellegi meetme populaarsus on aasta-aastalt kasvanud.

Tabel 2.2. Alkoholi tarbimise vähendamise meetmed
(% vastanutest, kelle hinnangul tuleks alkoholi tarbimist vähendada)

	2008	2009	2010
Inimesed ise peaks muutma oma suhtumist alkoholi tarbimisse ja olema teistele (sh lastele) paremaks eeskujuks	92	88	86
Tuleks suurendada järelevalvet alkoholi müügiga seotud õigusrikkumiste üle	85	84	82
Noortele peaks looma rohkem vaba aja veetmise võimalusi	84	84	79
Noortele peaks näitama alkoholi tarbimise negatiivseid tagajärgi	82	82	79
Alkoholi reklaami peaks piirama	82	80	79
Avalikel üritustel ja nende kajastamisel mitte propageerida alkoholi tarbimist	78	75	76
Alkoholijoobes inimesi peaks õigusrikkumiste korral rangemalt karistama	80	79	75
Alkohol kui kaup peaks kauplustes olema selgelt eristatud teistest kaupadest	-	68	64
Alkoholi müügikohti peaks olema vähem	48	45	55
Tuleks teha rohkem saateid ja artikleid alkoholi kahjulikkusest	57	60	54
Tuleks edendada karskusliikumist	41	39	33
Alkoholiaktsiis peaks olema kõrgem ja alkohol kallim	16	17	18

Elanikelt küsiti arvamust ka selle kohta, kas tuleks keelustada alkoholi müümine bensiinijaamades, spordivõistlustel, kontsertidel ja kultuuriüritustel või elumajades olevates kauplustes. Enamik vastanutest (85%) arvas, et spordivõistlustel ei tohiks alkoholi müüa (vt tabel 2.3). Üle 60% vastanutest ei poolda alkoholi müümist ka bensiinijaamades ja elumajades asuvates kauplustes. Mõnevõrra leebemalt suhtutakse alkoholi müümisesse kontsertidel ja kultuuriüritustel, kuid siingi ei nõustuks sellega üle poole vastanutest. Enam-vähem samasugune oli järjestus ka varasematel aastatel. Alkoholi müügikohtade suhtes soovivama hinnangu andsid eestlased, nooremad inimesed, mehed, kõrgema hariduse ja suurema sissetulekuga elanikud. Tulemuste detailsem sotsiaal-demograafiline jaotus müügikohtade lõikes on esitatud lisas 2.4.

Tabel 2.3. Alkoholi müügi keelustamise pooldamine müügikohtade lõikes (% vastanutest)

	2006	2007	2008	2009	2010
Spordivõistlustel	88	89	87	85	85
Bensiinijaamades	61	66	61	62	64
Elumajades asuvates kauplustes	-	67	64	62	63
Kontsertidel, kultuuriüritustel	49	57	55	53	54

Kokkuvõtvalt saab järeldada, et Eesti elanikud on seda meelt, et Eestis tuleb alkoholi tarbimist vähendada ja nad toetavad erinevaid meetmeid tõhusa alkoholipoliitika elluviimiseks.

LÜHIKOKKUVÕTE JA PEAMISED JÄRELDUSED

Eestis joob alkoholi 86% täiskasvanutest ning sagedamini tarbitakse lahjasid alkoholseid jooke nagu õlu ja vein. Neid tarbib kuus vähemalt korra 46% alkoholi tarbijatest. Kangeid alkohole joob vähemalt korra kuus 26-29% alkoholi tarbijatest.

Alkoholi tarbimist hindavad küsitatud inimesed vastuoluliselt - enda tarbimist hinnatakse peamiselt väheseks või mõõdukaks, kuid Eesti kohta tervikuna arvatakse, et alkoholi tarbitakse palju ning tarbimist oleks vaja vähendada. Ankeediküsitlusele vastajate hinnangul kaasneb liigjoomisega rohkelt probleeme ja kahjusid. Kõige suuremaks probleemiks peavad inimesed alkoholijoobes sõiduki juhtimist, kuid väga mures ollakse ka laste ja noorte alkoholi tarbimise pärast. Võrreldes varasemate küsitlustega on tõsisemaks hinnatud ka alkoholist tulenevaid terviseprobleeme.

Üle 80% ankeedile vastanud inimestest arvas, et Eestis peab alkoholi tarbimise vähendamiseks teostama piirangutega alkoholipoliitikat. Rangeid piiranguid pooldas seejuures 44% vastanutest, mis on võrreldes 2009. aasta küsitlusega 3%-punkti rohkem. Uuringust järeldub, et Eesti elanikud pooldavad erinevaid meetmeid tulemusliku alkoholipoliitika elluviimiseks. Oluliseks peetakse muuhulgas just noortele suunatud tegevusi, mis peaksid näitama alkoholi tarbimisest tulenevaid negatiivseid tagajärgi ja vajadust suurendada noorte vaba aja veetmise võimalusi.

Üle poole vastanutest arvas, et alkoholi tarbimise vähendamisel peavad kõige suurema panuse andma tarbijad ise oma suhtumise ja tarbimiskäitumise muutmise kaudu. Üle kolmandiku vastajatest arvas, et alkoholitarbimise piiramisel on suur roll riigi institutsioonidel, eelkõige Vabariigi Valitsusel, kes peaks olema alkoholipoliitika eri meetmete rakendamisel algatajaks. Sama suur osa inimesi peab tähtsaks meedia rolli riigi institutsioonide toetamisel ja avaliku arvamuse kujundamisel. Alkoholipoliitika meetmetest peaks elanike hinnangul suurendama järelevalvet alkoholi müügiga seotud õigusrikkumiste üle, tegelema rohkem noortega, piirama käesolevast enam alkoholireklaami, ning mitte propageerima avalikel üritustel alkoholi tarbimist.

KÜSITLUSTULEMUSTE PROTSENTJAOTUSED

KUI PALJU TE JOOTE ALKOHOOLSEID JOOKE? (% vastanutest)

Ei joo üldse	14
Joon vähe	55
Joon mõõdukalt	28
Joon palju	3

KAS TE OLETE VIIMASE 3 AASTA JOOKSUL HAKANUD TARBIMA ALKOHOOLSEID JOOKE ROHKEM, TARBITE SAMA PALJU, TARBITE VÄHEM VÕI OLETE LOOBUNUD ALKOHOLI TARBIMISEST? (% vastanutest)

Tarbin rohkem	6
Tarbin sama palju	44
Tarbin vähem	42
Olen loobunud alkoholi tarbimisest	8

KUI SAGELI TE JÕITE OKTOOBRI JOOKSUL JÄRGMISI ALKOHOOLSEID JOOKE? (% alkoholi tarbijatest)

	Ei joo seda üldse	Ei joonud novembris	Jõin 1-3 korda kuus	Jõin 1-2 korda nädalas	Jõin peaaegu iga päev
Viina	33	34	29	3	1
Teisi kangeid jooke (viskit, brändit, likööri jne)	26	47	26	1	0
Veini, vahuveini	14	32	47	7	0
Õlut	27	27	26	15	5
Siidrit	40	44	14	2	0
Long drinke, kokteile	34	47	16	2	1

KAS TE OLETE 2010. AASTAL OSTNUD ISE VÕI TEISTE KAUDU VÄLISMAALT ALKOHOOLSEID JOOKE, ET NEID TARBIDA EESTIS?

(% vastanutest)

	Ei ostnud ise ega teiste kaudu	Ostsin ise kaasa	Ostsin teiste toodud jooke
Viina	89	7	4
Teisi kangeid jooke (viski, liköör jne)	89	10	2
Veini, vahuveini	90	9	1
Õlut	92	7	1
Siidrit	99	1	0
Long drinke, kokteile	99	1	0

KAS TEIE ISE VÕI KEEGI TEIE PERELIIKMETEST OSTIS 2010. AASTAL ALKOHOLSEID JOOKE VÄLISMAALE VIIMISEKS, MITTE OMA TARBEKS (KINGIKS, TELLITI, MÜÜGIKS VMS)? MILLISEID ALKOHOLSEID JOOKE TE OSTSITE JA KUI PALJU?

(% vastanutest)

	Ostsin	Ei ostnud	Ostetud alkoholi kogus liitrites
Viina	9	91	6,0
Teisi kangeid jooke (viski, liköör jne)	14	86	1,8
Veini, vahuveini	4	96	7,0
Õlut	7	93	18,7
Siidrit	2	98	10,2
Long drinke, kokteile	3	97	27,2

KAS TEIE PERE ON 2010. AASTAL ENDALE KODUS VALMISTANUD ALKOHOLSEID JOOKE?

(% vastanutest)

	Jah	Ei
Koduõlut	6	94
Puuvilja-marjaveini	8	92
Piirituse või viina baasil jooke	4	96
Puskarit	2	98

KUI KAUGEL ON TEIE ELUKOHAST LÄHIM ALKOHOLSETE JOOKIDE MÜÜGIKOHT?

(% vastanutest)

Müügikoht on minu elumajas või naabermajas	17
Müügikohta jõudmiseks kulub kuni 10 min	70
Müügikohta jõudmiseks kulub kuni 30 min	10
Müügikohta jõudmiseks kulub rohkem kui 30 min	3

KAS ALKOHOLSEID JOOKE PEAKS TEIE ARVATES MÜÜMA ... (% vastanutest)

	Jah	Ei	Ei oska öelda
bensinijaamades	22	64	14
spordivõistlustel	7	85	8
kontsertidel, kultuuriüritustel	31	53	16
elumajades asuvates kauplustes	16	63	21

KUI TÕSISED ON TEIE HINNANGUL JÄRGMISED ALKOHOLIGA SEOTUD PROBLEEMID EESTIS? (% vastanutest)

	Väga tõsine	Tõsine	Ei ole tõsine	Ei oska öelda
Terviseprobleemid	34	52	5	9
Kodune vägivald	38	46	4	12
Isikuvastased kuriteod	37	48	4	11
Alkoholi joobes sõiduki juhtimine	51	42	4	3
Avaliku korra rikkumised	28	57	8	7
Salaalkoholi ost-müük	14	34	19	33
Alkoholist põhjustatud probleemid töökohal (töölt puudumine, töökohustuste mittetäitmine jne)	11	31	29	29
Alkoholismist põhjustatud töötus ja asotsiaalsus	33	44	9	14
Laste ja noorte alkoholi tarbimine	57	34	4	5
Üldine soov hoiak alkoholi tarbimisse	26	40	15	19

MILLINE PEAKS TEIE HINNANGUL OLEMA EESTI RIIGI ALKOHOLIPOLIITIKA? (% vastanutest)

Võimalikult liberaalne (piiranguteta)	6
Väheste piirangutega	38
Rangete piirangutega	44
Ei oska öelda	12

KAS TEIE HINNANGUL TULEKS EESTIS ALKOHOLI TARBIMIST VÄHENDADA? (% vastanutest)

Jah	78
Ei	8
Ei oska öelda	14

KES PEAKS TEIE ARVATES ASTUMA SAMME ELANIKE ALKOHOLI TARBIMISE VÄHENDAMISEKS?

(% vastanutest, kelle hinnangul tuleks alkoholi tarbimist vähendada; märgitud mitu vastust)

Riigikogu	25
Vabariigi Valitsus	41
Linna-, vallavalitsused	26
President	5
Sotsiaalministeerium	12
Haridus- ja teadusministeerium	12
Alkoholi tootjad	10
Alkoholi müüjad	10
Politsei	11
Meedia (TV, raadio, ajalehed, ajakirjad, Internet)	41
Vabatahtlikud organisatsioonid ja karskusliikumine	13
Inimesed ise	60
Ei oska öelda	1

MIDA PEAKS TEIE ARVATES ALKOHOLI TARBIMISE VÄHENDAMISEKS TEGEMA?

(% vastanutest, kelle hinnangul tuleks alkoholi tarbimist vähendada)

	Kindlasti	Võib-olla	Seda mitte	Ei oska öelda
Alkoholiaktsiis peaks olema kõrgem ja alkohol kallim	18	33	35	14
Alkoholi reklaami peaks piirama	79	12	2	7
Alkoholi müügikohti peaks olema vähem	55	29	8	7
Alkoholi joobes inimesi peaks õigusrikkumiste korral rangemalt karistama (nt sõiduki joobes juhtimisel)	75	16	3	6
Tuleks suurendada järelevalvet alkoholi müügiga seotud õigusrikkumiste üle (nt müük alaealisele, illegaalne müük)	81	12	1	6
Tuleks teha rohkem saateid ja artikleid alkoholi kahjulikkusest	53	35	4	8
Noortele peaks näitama alkoholi tarbimise negatiivseid tagajärgi	79	14	1	6
Noortele peaks looma rohkem vaba aja veetmise võimalusi	79	15	0	6
Avalikel üritustel ja nende kajastamisel mitte propageerida alkoholi tarbimist	76	16	2	6
Tuleks edendada karskusliikumist	32	45	7	16
Inimesed ise peaks muutma oma suhtumist alkoholi tarbimisse ja olema teistele (sh lastele) paremaks eeskujuks	86	9	0	5
Alkohol kui kaup peaks kauplustes olema selgelt eristatud teistest kaupadest	64	22	5	9

**KÜSITLUSTULEMUSTE PROTSENTJAOTUSED
SOTSIAAL-DEMOGRAAFILISTE GRUPPIDE LÕIKES**

Lisa 2.1

Alkoholsete jookide tarbimise sagedus

(% alkoholi tarbijatest; 2010. a oktoobris)

V I I N		Ei joo seda üldse	Ei joonud oktoobris	Jõi 1-3 korda kuus	Jõi 1-2 korda nädalas	Jõi peaaegu iga päev
Keskmiselt		33	34	29	3	1
Regioon	Põhja-Eesti	34	36	27	2	1
	Kesk-Eesti	36	29	30	5	0
	Kirde-Eesti	34	31	28	6	1
	Lääne-Eesti	37	33	27	3	0
	Lõuna-Eesti	28	35	33	4	0
Elukoht	Tallinn	33	36	27	3	1
	suured linnad	30	39	27	3	1
	väikelinnad	35	33	28	4	0
	maa-asulad	33	30	33	4	0
Rahvus	eestlased	34	35	28	3	0
	mitte-eestlased	32	34	29	4	1
Vanus	18 - 29 aastased	35	38	26	1	0
	30 - 49 aastased	37	33	27	3	0
	50 - 64 aastased	28	32	33	5	2
	65 - 74 aastased	23	40	30	7	0
Sugu	naised	43	36	20	1	0
	mehed	22	33	39	5	1
Haridus	alg-, põhiharidus	16	34	40	10	0
	keskharidus	33	34	28	4	1
	kõrgharidus	35	35	28	2	0
Netosissetulek leibkonnaliikme kohta kuus	alla 2001 kr	34	31	32	3	0
	2001- 4000 kr	34	32	29	5	0
	4001- 6000 kr	31	34	31	4	0
	6001- 8000 kr	33	39	25	3	0
	8001- 10 000 kr	28	40	27	3	2
	Üle 10 000 kr	41	33	25	1	0

V I S K I B R Ä N D I L I K Ö Ö R j n e		Ei joo seda üldse	Ei joonud oktoobris	Jõi 1-3 korda kuus	Jõi 1-2 korda nädalas	Jõi peaaegu iga päev
Keskmiselt		26	47	26	1	0
Regioon	Põhja-Eesti	24	47	28	1	0
	Kesk-Eesti	37	41	22	0	0
	Kirde-Eesti	31	43	22	4	0
	Lääne-Eesti	27	47	25	1	0
	Lõuna-Eesti	20	53	26	1	0
Elukoht	Tallinn	23	48	28	1	0
	suured linnad	23	47	26	4	0
	väikelinnad	29	51	20	0	0
	maa-asulad	28	45	26	1	0
Rahvus	eestlased	25	48	26	1	0
	mitte-eestlased	27	45	26	2	0
Vanus	18 - 29 aastased	28	44	26	2	0
	30 - 49 aastased	25	43	31	1	0
	50 - 64 aastased	24	52	22	2	0
	65 - 74 aastased	22	60	16	1	1
Sugu	naised	31	45	23	1	0
	mehed	19	51	29	1	0
Haridus	alg-, põhiharidus	22	59	19	0	0
	keskharidus	28	45	25	2	0
	kõrgharidus	23	48	29	0	0
Netosissetulek leibkonnaliikme kohta kuus	alla 2001 kr	27	54	19	0	0
	2001- 4000 kr	28	46	23	3	0
	4001- 6000 kr	27	47	25	1	0
	6001- 8000 kr	23	55	22	0	0
	8001- 10 000 kr	24	42	34	0	0
	Üle 10 000 kr	24	38	35	2	1

VEIN VAHUVAIN		Ei joo seda üldse	Ei joonud oktoobris	Jõi 1-3 korda kuus	Jõi 1-2 korda nädalas	Jõi peaaegu iga päev
Keskmiselt		14	32	47	7	0
Regioon	Põhja-Eesti	11	27	53	8	1
	Kesk-Eesti	15	35	45	5	0
	Kirde-Eesti	20	39	38	3	0
	Lääne-Eesti	13	34	41	12	0
	Lõuna-Eesti	14	35	45	6	0
Elukoht	Tallinn	10	27	54	8	1
	suured linnad	12	33	44	11	0
	väikelinnad	15	37	45	3	0
	maa-asulad	18	35	41	6	0
Rahvus	eestlased	13	31	48	8	0
	mitte-eestlased	16	36	43	5	0
Vanus	18 - 29 aastased	17	25	52	6	0
	30 - 49 aastased	9	33	48	9	1
	50 - 64 aastased	16	34	42	8	0
	65 - 74 aastased	14	43	41	2	0
Sugu	naised	8	28	56	8	0
	mehed	20	36	37	7	0
Haridus	alg-, põhiharidus	19	49	29	3	0
	keskharidus	18	34	42	6	0
	kõrgharidus	7	27	56	9	1
Netosissetulek leibkonnaliikme kohta kuus	alla 2001 kr	19	38	39	4	0
	2001- 4000 kr	16	38	41	5	0
	4001- 6000 kr	17	33	45	5	0
	6001- 8000 kr	7	30	53	10	0
	8001- 10 000 kr	10	26	56	8	0
	Üle 10 000 kr	7	25	54	12	2

Õ L U		Ei joo seda üldse	Ei joonud oktoobris	Jõi 1-3 korda kuus	Jõi 1-2 korda nädalas	Jõi peaaegu iga päev
Keskmiselt		27	27	26	16	4
Regioon	Põhja-Eesti	26	26	25	18	5
	Kesk-Eesti	32	28	27	10	3
	Kirde-Eesti	29	28	22	16	5
	Lääne-Eesti	28	25	28	15	4
	Lõuna-Eesti	25	27	29	15	4
Elukoht	Tallinn	26	27	27	15	5
	suured linnad	26	32	28	10	4
	väikelinnad	30	31	21	14	4
	maa-asulad	28	20	27	20	5
Rahvus	eestlased	27	26	26	16	5
	mitte-eestlased	27	29	26	14	4
Vanus	18 - 29 aastased	33	20	26	18	3
	30 - 49 aastased	26	23	28	17	6
	50 - 64 aastased	25	33	24	14	4
	65 - 74 aastased	22	41	25	10	2
Sugu	naised	40	33	17	8	2
	mehed	13	21	35	24	7
Haridus	alg-, põhiharidus	19	27	25	22	7
	keskharidus	27	27	25	16	5
	kõrgharidus	28	26	29	14	3
Netosissetulek leibkonnaliikme kohta kuus	alla 2001 kr	28	23	26	17	6
	2001- 4000 kr	27	27	22	19	5
	4001- 6000 kr	26	29	26	16	3
	6001- 8000 kr	29	23	31	12	5
	8001- 10 000 kr	29	29	24	12	6
	Üle 10 000 kr	25	25	31	16	3

SIIDER		Ei joo seda üldse	Ei joonud oktoobris	Jõi 1-3 korda kuus	Jõi 1-2 korda nädalas	Jõi peaaegu iga päev
Keskmiselt		40	44	14	2	0
Regioon	Põhja-Eesti	39	43	15	3	0
	Kesk-Eesti	38	45	14	3	0
	Kirde-Eesti	49	46	4	1	0
	Lääne-Eesti	37	47	16	0	0
	Lõuna-Eesti	39	43	15	2	1
Elukoht	Tallinn	37	44	17	2	0
	suured linnad	40	48	11	0	1
	väikelinnad	41	46	11	2	0
	maa-asulad	41	41	15	3	0
Rahvus	eestlased	37	45	16	2	0
	mitte-eestlased	46	44	8	2	0
Vanus	18 - 29 aastased	32	37	26	4	1
	30 - 49 aastased	40	45	13	2	0
	50 - 64 aastased	44	49	6	1	0
	65 - 74 aastased	42	53	4	0	1
Sugu	naised	36	44	17	3	0
	mehed	43	46	10	1	0
Haridus	alg-, põhiharidus	30	58	8	3	1
	keskharidus	42	43	13	2	0
	kõrgharidus	39	45	15	1	0
Netosissetulek leibkonnaliikme kohta kuus	alla 2001 kr	40	49	7	4	0
	2001- 4000 kr	42	41	13	3	1
	4001- 6000 kr	42	44	13	1	0
	6001- 8000 kr	37	46	15	1	1
	8001- 10 000 kr	38	44	17	1	0
	Üle 10 000 kr	35	45	18	2	0

LONG DRINGID KOKTEILID		Ei joo seda üldse	Ei joonud oktoobris	Jõi 1-3 korda kuus	Jõi 1-2 korda nädalas	Jõi peaaegu iga päev
Keskmiselt		34	47	16	2	1
Regioon	Põhja-Eesti	36	43	18	2	1
	Kesk-Eesti	33	48	17	2	0
	Kirde-Eesti	43	43	11	3	0
	Lääne-Eesti	27	54	18	1	0
	Lõuna-Eesti	32	48	16	3	1
Elukoht	Tallinn	35	43	19	2	1
	suured linnad	33	50	14	2	1
	väikelinnad	35	51	11	2	1
	maa-asulad	34	45	19	2	0
Rahvus	eestlased	34	48	17	1	0
	mitte-eestlased	36	45	15	3	1
Vanus	18 - 29 aastased	26	42	29	2	1
	30 - 49 aastased	33	46	18	3	0
	50 - 64 aastased	40	49	9	2	0
	65 - 74 aastased	41	55	3	0	1
Sugu	naised	31	48	18	2	1
	mehed	37	46	15	2	0
Haridus	alg-, põhiharidus	28	56	14	2	0
	keskharidus	34	45	17	3	1
	kõrgharidus	37	46	17	0	0
Netosissetulek leibkonnaliikme kohta kuus	alla 2001 kr	32	62	4	2	0
	2001- 4000 kr	33	48	15	2	2
	4001- 6000 kr	38	46	15	1	0
	6001- 8000 kr	34	47	17	2	0
	8001- 10 000 kr	34	40	24	2	0
	Üle 10 000 kr	31	42	23	3	1

Hinnang, milline peaks olema Eesti riigi alkoholipoliitika
(% vastanutest)

		Võimalikult liberaalne	Väheste piirangutega	Rangete piirangutega	Ei oska öelda
Keskmiselt		6	38	44	12
Regioon	Põhja-Eesti	8	41	42	9
	Kesk-Eesti	7	38	42	13
	Kirde-Eesti	8	40	37	15
	Lääne-Eesti	6	30	52	12
	Lõuna-Eesti	3	36	46	15
Elukoht	Tallinn	8	43	40	9
	suured linnad	7	39	40	14
	väikelinnad	6	33	48	13
	maa-asulad	5	35	46	14
Rahvus	eestlased	5	38	45	12
	mitte-eestlased	10	38	39	13
Vanus	18 - 29 aastased	10	35	44	11
	30 - 49 aastased	5	43	39	13
	50 - 64 aastased	5	35	48	12
	65 - 74 aastased	4	27	54	15
Sugu	naised	4	33	51	12
	mehed	9	41	37	13
Haridus	alg-, põhiharidus	7	27	39	27
	keskharidus	8	37	42	13
	kõrgharidus	4	42	47	7
Netosissetulek leibkonnaliikme kohta kuus	alla 2001 kr	8	27	48	17
	2001- 4000 kr	5	34	45	16
	4001- 6000 kr	6	35	45	14
	6001- 8000 kr	5	48	41	6
	8001- 10 000 kr	9	40	43	8
	Üle 10 000 kr	7	45	42	6

Suhtumine alkoholi müüki müügikohtade lõikes
(% vastanutest)

A l k o h o l i m ü ü k b e n s i i n i j a a m a d e s

		Pooldab müüki	Ei poolda müüki	Ei oska öelda
Keskmiselt		22	64	14
Regioon	Põhja-Eesti	25	63	12
	Kesk-Eesti	22	65	13
	Kirde-Eesti	14	75	11
	Lääne-Eesti	20	64	16
	Lõuna-Eesti	24	59	17
Elukoht	Tallinn	26	63	11
	suured linnad	21	67	12
	väikelinnad	15	71	14
	maa-asulad	25	58	17
Rahvus	eestlased	25	61	14
	mitte-eestlased	17	69	14
Vanus	18 - 29 aastased	36	51	13
	30 - 49 aastased	25	62	13
	50 - 64 aastased	12	73	15
	65 - 74 aastased	6	79	15
Sugu	naised	18	71	11
	mehed	27	56	17
Haridus	alg-, põhiharidus	17	54	29
	keskharidus	22	65	13
	kõrgharidus	24	64	12
Netosissetulek leibkonnaliikme kohta kuus	alla 2001 kr	20	66	14
	2001- 4000 kr	15	66	19
	4001- 6000 kr	22	63	15
	6001- 8000 kr	24	66	10
	8001- 10 000 kr	24	69	7
	Üle 10 000 kr	37	52	11

Alkoholi müük spordivõistlustel

		Pooldab müüki	Ei poolda müüki	Ei oska öelda
Keskmiselt		7	85	8
Regioon	Põhja-Eesti	9	81	10
	Kesk-Eesti	2	90	8
	Kirde-Eesti	2	94	4
	Lääne-Eesti	9	83	8
	Lõuna-Eesti	7	83	10
Elukoht	Tallinn	10	81	9
	suured linnad	7	86	7
	väikelinnad	4	89	7
	maa-asulad	5	85	10
Rahvus	eestlased	8	83	9
	mitte-eestlased	4	88	8
Vanus	18 - 29 aastased	13	78	9
	30 - 49 aastased	8	84	8
	50 - 64 aastased	3	87	10
	65 - 74 aastased	1	90	9
Sugu	naised	4	90	6
	mehed	9	79	12
Haridus	alg-, põhiharidus	2	82	16
	keskharidus	6	85	9
	kõrgharidus	8	85	7
Netosissetulek leibkonnaliikme kohta kuus	alla 2001 kr	1	86	13
	2001- 4000 kr	4	86	10
	4001- 6000 kr	5	89	6
	6001- 8000 kr	6	83	11
	8001- 10 000 kr	10	85	5
	Üle 10 000 kr	16	74	10

Alkoholi müük kontsertidel, kultuuriüritustel

		Pooldab müüki	Ei poolda müüki	Ei oska öelda
Keskmiselt		31	53	16
Regioon	Põhja-Eesti	35	48	17
	Kesk-Eesti	30	60	10
	Kirde-Eesti	23	65	12
	Lääne-Eesti	28	53	19
	Lõuna-Eesti	29	54	17
Elukoht	Tallinn	37	46	17
	suured linnad	30	56	14
	väikelinnad	26	61	13
	maa-asulad	28	54	18
Rahvus	eestlased	33	49	18
	mitte-eestlased	25	63	12
Vanus	18 - 29 aastased	43	42	15
	30 - 49 aastased	34	50	16
	50 - 64 aastased	20	64	16
	65 - 74 aastased	14	68	18
Sugu	naised	28	57	15
	mehed	32	50	18
Haridus	alg-, põhiharidus	14	63	23
	keskharidus	28	56	16
	kõrgharidus	38	48	14
Netosissetulek leibkonnaliikme kohta kuus	alla 2001 kr	15	65	20
	2001- 4000 kr	21	63	16
	4001- 6000 kr	29	54	17
	6001- 8000 kr	38	45	17
	8001- 10 000 kr	41	50	9
	Üle 10 000 kr	48	36	16

Alkoholi müük elumajades asuvates kauplustes

		Pooldab müüki	Ei poolda müüki	Ei oska öelda
Keskmiselt		16	63	21
Regioon	Põhja-Eesti	20	61	19
	Kesk-Eesti	15	60	25
	Kirde-Eesti	16	70	14
	Lääne-Eesti	11	64	25
	Lõuna-Eesti	13	64	23
Elukoht	Tallinn	22	60	18
	suured linnad	16	64	20
	väikelinnad	12	66	22
	maa-asulad	12	64	24
Rahvus	eestlased	14	65	21
	mitte-eestlased	21	59	20
Vanus	18 - 29 aastased	26	57	17
	30 - 49 aastased	15	63	22
	50 - 64 aastased	12	66	22
	65 - 74 aastased	5	72	23
Sugu	naised	12	67	21
	mehed	19	60	21
Haridus	alg-, põhiharidus	12	61	27
	keskharidus	16	65	19
	kõrgharidus	17	61	22
Netosissetulek leibkonnaliikme kohta kuus	alla 2001 kr	13	66	21
	2001- 4000 kr	14	63	23
	4001- 6000 kr	16	64	20
	6001- 8000 kr	19	62	19
	8001- 10 000 kr	17	60	23
	Üle 10 000 kr	15	66	19

KÜSITLETUD KOGUMI ISELOOMUSTUS (%)

Regiooni järgi²:

Põhja-Eesti	39
Kesk-Eesti	10
Kirde-Eesti	13
Lääne-Eesti	14
Lõuna-Eesti	24

Elukoha järgi:

Tallinn	31
suured linnad ³	19
väikelinnad	19
maa-asulad	31

Rahvuse järgi:

eestlased	68
mitte-eestlased	32

Vanuse järgi:

18 - 29 aastased	25
30 - 49 aastased	38
50 - 64 aastased	24
65 - 74 aastased	13

Soo järgi:

naised	54
mehed	46

Hariduse järgi:

alg- ja põhiharidus (kuni 9 kl)	8
keskharidus (k.a keskeriharidus)	54
kõrgharidus (k.a magister, doktor)	38

Netosissetuleku järgi**(leibkonnaliikme kohta kuus):**

alla 2001 kr	7
2001- 4000 kr	26
4001- 6000 kr	29
6001 - 8000 kr	15
8001 – 10 000 kr	11
üle 10 000 kr	12

² Vabariigi Valitsuse 3. aprilli 2001. aasta määrusega nr 126 kinnitatud Eesti piirkondlike üksuste statistilise klassifikaatori 3. tasemel esitatud maakondade grupid:

Põhja-Eesti: Harju maakond (sh Tallinn)

Kesk-Eesti: Järva, Lääne-Viru ja Rapla maakond

Kirde-Eesti: Ida-Viru maakond

Lääne-Eesti: Hiiu, Lääne, Pärnu ja Saare maakond

Lõuna-Eesti: Jõgeva, Põlva, Tartu, Valga, Viljandi ja Võru maakond

³ Tartu, Narva, Kohtla-Järve, Jõhvi, Pärnu