



EESTI KONJUNKTUURIINSTITUUT

ESTONIAN INSTITUTE  
OF ECONOMIC RESEARCH

---

Rävala 6 19080 Tallinn Estonia tel 668 1242 fax 668 1240 e-mail eki@ki.ee

# **Eesti tarbijate ja tootjate eelistused erineva rasvasusega joogipiima osas**

Tallinn  
Veebruar 2006

Töö on teostatud Eesti Põllumajandusministeeriumi tellimusel

Koostaja: Piret Koobas

tel 668 1257

EKI Rävälä 6

19080 Tallinn

Tel +372 668 1242

Fax +372 668 1240

E-mail: eki@ki.ee

<http://www.ki.ee>

Copyright © Eesti Konjunkturiinstituut

## SISUKORD

Sissejuhatus.....	4
Joogipiima tootjate eelistused .....	5
Joogipiima tarbijate eelistused .....	9
Kokkuvõte.....	18
Lisad.....	19

## SISSEJUHATUS

Põllumajandusministeeriumi tellimisel Eesti Konjunkturiinstituudi (EKI) poolt teostatud töö viidi läbi ajavahemikul 2005.a detsember kuni 2006.a veebruar.

Euroopa Komisjoni poolt antud 2,5%-lise rasvasisaldusega joogipiima turustamise luba kehtib Eesti joogipiima tootjatele 2007.a 30. aprillini. Käesoleva töö eesmärk oli välja selgitada kas Eesti piimatööstusettevõtete ja tarbijate arvates peaks Eesti taotlema pikendust 2,5%-lise rasvasisaldusega joogipiima turustamisvõimaluse säilimiseks Eestis ka peale 2007. aasta 30. aprilli.

Töö eesmärgi täitmiseks seati järgnevad uurimisülesanded:

- erineva rasvasusega joogipiima tootmise struktuuri välja selgitamine;
- 2,5%-lise rasvasusega joogipiima turustamisvõimaluste säilimise võimaluste olulisuse hindamine;
- 2,5%-lise rasvasusega joogipiima turustamisvõimaluste lõppemisega kaasnevate probleemide hindamine;
- tarbijate joogipiima tarbimisharjumuste välja selgitamine;
- joogipiima kvaliteediga rahulolu hindamine;
- erineva rasvasusega joogipiima eelistuste välja selgitamine.

Töö koostamisel on kasutatud EKI poolt läbiviidud tarbijate (vanuses 18-74 aastat) ja joogipiima tootjate küsitluse tulemusi, samuti Eesti Statistikaameti (ESA) andmeid. Elanike küsitluslehed saadeti posti teel EKI tarbijate paneelile, laekus 1033 korrektselt täidetud vastust. Tootjate küsitluslehed saadeti elektronkirjaga kuude joogipiima tootvasse ja turustavasse ettevõttesse, kõigilt laekusid ka vastused. Küsitlused viidi läbi 2006. aasta jaanuaris ja veebruaris.

## Eesti tarbijate ja tootjate eelistused erineva rasvasusega joogipiima osas

### Joogipiima tootjate eelistused

Joogipiima tootmine suurenes Eestis 2002.-2004. aastail 12%, seda vaatamata mõningale tootmismahu langusele 2003. aastal (tabel 1). Kõige suurem oli tootmismahu kasv kuni 1%-lise rasvasisaldusega piima tootmises (+64%), 1-3%-lise piima tootmine suurenes 14%, üle 3%-lise rasvasusega piima tootmiskaht aga vähenes 20%.

Tabel 1

Erineva rasvasusega joogipiima tootmine Eestis 2002.-2004.a (tuh tonni)

	2002	2003	2004	Perioodi keskmine
Kuni 1%-line piim	576	559	946	<b>694</b>
osatahtsus toodangus (%)	0,9	0,7	1,3	<b>1,0</b>
1-3%-line piim	60 290	71 513	68 698	<b>66 833</b>
osatahtsus toodangus (%)	91,9	93,9	93,6	<b>93,1</b>
Üle 3%-line piim	4 719	4 131	3 771	<b>4 207</b>
osatahtsus toodangus (%)	7,2	5,4	5,1	<b>5,9</b>
<b>Kokku</b>	<b>65 585</b>	<b>76 203</b>	<b>73 415</b>	<b>71 734</b>

Allikas: ESA

Madalama rasvasisaldusega joogipiima tootmise osatahtsus piimatootmises on suurenenud ja rasvasema piima osatahtsus langenud. Rohkem kui 90% viimastel aastatel Eestis piimatööstusettevõtete poolt toodetud joogipiimast oli piim rasvasusega 1-3%, millest valdav osa oli 2,5%-line piim. Üle 3%-lise piima osakaal on olnud 6% ja kuni 1%-lisel piimal 1% ringis. Seega on selgelt näha, et 2,5%-lise rasvasusega joogipiim on Eesti turul kõige levinum piim. 1-3%-lise rasvasusega joogipiima tootmine 2004. aastal eelneva aastaga võrreldes mõnevõrra vähenes, kuid oli viimase kolme aasta keskmisest tasemest siiski suurem.

Tabel 2

Erineva rasvasusega joogipiima tootjate arv 2006.a veebruaris

Piima rasvasus (%)	Tootjate arv
0,05	2
1,5-1,8	2
2,5	6
3,5	3

Kõik kuus Eesti joogipiimatootjat toodavad 2,5%-lise rasvasusega piima. Rasvast, 3,5%-list, piima toodavad pooled ettevõtted ning nii väherasvast kui ka nõ rasvatut piima kaks ettevõtet.

Lisaks turustab Tallinna Piimatööstuse AS ka kõrgpastöriseeritud Milla piima, mille rasvasisaldused on 0,05%, 1,8% või 3,5%, samuti on saadaval erinevad maitsestatud Milla piimad rasvasusega 1,5%.

Joogipiimatootjate küsitlusest selgus, et kõik ettevõtted pidasid 2,5%-lise rasvasisaldusega joogipiima tootmise ja turustamise võimaluse säilimist ka pärast 2007.a aprilli oluliseks või väga oluliseks. **Turustusvõimaluse jätkumise vajaduse** osas jagunesid vastused järgmiselt (% vastanutest):

Väga oluline	50 %
Pigem oluline	50 %
Mitte eriti oluline	0 %
Üldse mitte oluline	0 %
Ei oska hinnangut anda	0 %

2,5%-lise joogipiima **turustamise jätkumise vajalikkust põhjendasid** ettevõtted peamiselt eestimaalaste väljakujunenud harjumusega tarbida just nimetatud rasvasisaldusega piima. Seetõttu on ka teiste rasvasisaldustega piimade tootmis- ja müügi mahud oluliselt väiksemad. Tarbijate harjumust pidas kaks kolmandikku joogipiima tootjatest olulisimaks põhjuseks miks tuleks 2,5%-lise rasvasusega piima turustamist jätkata. Samuti nimetati tarbijate seisukohalt olulist tervislikku ja tasakaalustatud toitumist, mida 2,5%-lise piima joomine võimaldaks kõige paremini saavutada. Lisaks pidas üks ettevõtte praeguste rasvaprotsentide säilitamist oluliseks seetõttu, et tarbijatel on nii lihtsam eristada kodu- ja välismaist toodangut. Piima rasvasisalduse normide ühtlustumisel muutuks piima päritolu eristamine keerulisemaks ja võiks kaasa tuua importtoodangut vältida soovivate ostjate piimatarbimise vähenemise. Tootjad mainisid ka seda, et 2,5%-lise joogipiima tootmise jätkamisel on ettevõttes jätkuvalt võimalik piimarasva tasakaalustatult kasutada ning ei teki rasvasisalduse muutumisest tingitud vajadust toodangu pakendit muuta.

Olulisimad **takistused** uute rasvasisaldustega joogipiimade müügiletulekul olid tootjate hinnangul seotud turustamisega. Pooled ettevõtted nimetasid ühena peamistest takistustest turustamise keerukust ning muutunud toodetest tarbijate informeerimisega kaasnevaid kulu-

Tabel 3

Ettevõtete hinnangud piima rasvasisalduse muutumisega kaasnevatele takistustele (% vastanutest)

	Väga oluline	Mõnevõrra oluline	Mitteoluline	Olulisuse määr
Tarbijate informeerimine kulukas	50	17	33	<b>1,8</b>
Pakendite muutmine kulukas	33	50	17	<b>1,8</b>
Turustamine keerukas	50	0	50	<b>2,0</b>
Piimarasva jääb ettevõttes üle	33	17	50	<b>2,2</b>
Kapitalimahukas	17	0	83	<b>2,7</b>
Tehnoloogiliselt keerukas	0	0	100	<b>3,0</b>
Piimarasva jääb ettevõttes puudu	0	0	100	<b>3,0</b>

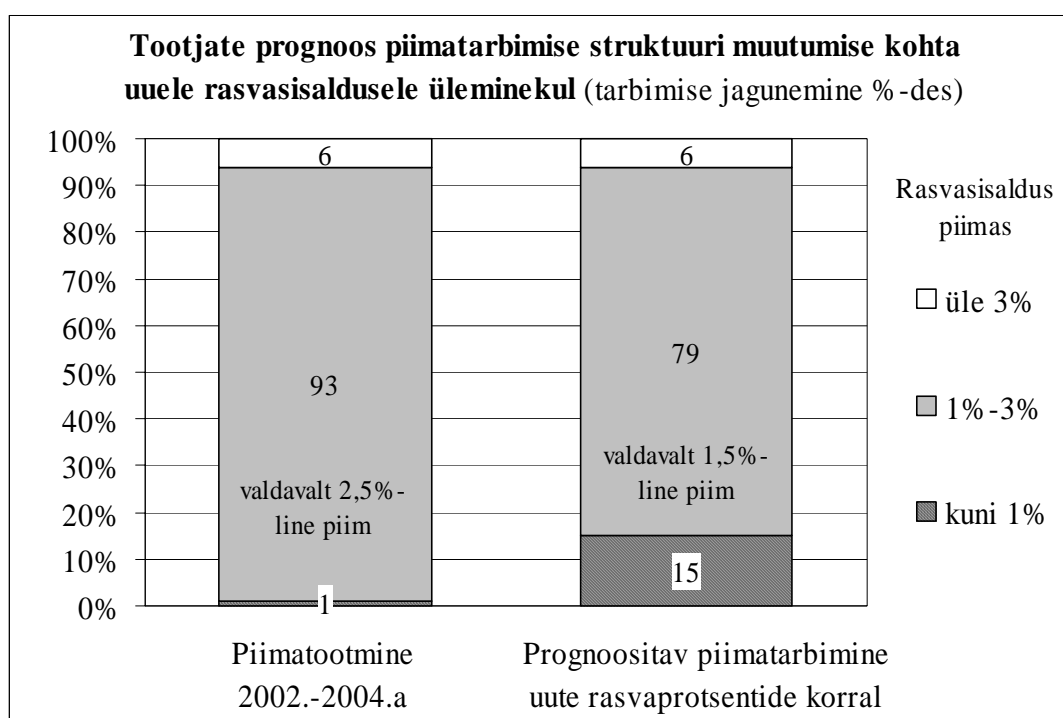
Olulisuse määr: Väga oluline 1-1,5; Mõnevõrra oluline 1,6-2,5; Mitteoluline 2,6-3.

sid (tabel 3). Enamik tootjaid pidas vähem või rohkem problemaatiliseks ka pakendite muutmise tõttu tekkivaid lisakulutusi. Samas tootmise ümberkorraldamine ja tehnoloogia ümberseadistamine ettevõtetele takistavaks teguriks ei ole. Ühel joogipiima tootjal võib tekkida probleeme piimarasva ülejäägiga ettevõttes juhul, kui tarbijad hakkaksid senise 2,5%-lise rasvasusega piima asemel eelistama 1,5%-list piima. Vastajate hinnangul piimarasvast puudu ei jää ühelgi ettevõttel.

Kaks tootjat kommenteerisid, et prognoosimise muudab keeruliseks teadmatuse tarbijate ja ka konkurentide käitumise suhtes, mis võib mitmete probleemide olulisusele mõju avaldada.

Tootjate hinnangul hakatakse pärast 2,5%-lise rasvasisaldusega joogipiima turustamise lõppemist Eestis kõige rohkem tarbima 1,5-1,8%-list piima. Kuid selle osakaal joogipiima tarbimises langeb prognooside kohaselt 79%-le piimatarbimise kogumahust. Kuna rasvase, vähemalt 3,5%-lise, piima tarbimise osatähtsus kogu piimatarbimises jääb tootjate arvates samale, 6% tasemele, siis nähakse ette rasvatu piim tarbimise kasvu 1%-lt 15%-ni. Seega hakkavad ostjad tootjate arvates 2,5%-lise piima kadumisel eelistama pigem väiksema kui suurema rasvasisaldusega piima.

Joonis 1



1,5-1,8%-lise piima tarbimise suur osakaal prognoosis tuleneb praegustest joogipiima tootmis- ja tarbimismahu näitajatest. 1-3%-lise piima kogused olid 2002.-2004. aastail keskmiselt 16 korda suuremad kui üle 3%-lise rasvasusega piima kogused. Pooltes ettevõtetes tekkida võiv probleem üleliigse piimarasva koguse pärast on samuti tingitud tootjate prognoosist, et tarbija hakkab praeguse 2,5%-lise joogipiima asemel eelistama väherasvast või rasvatut joogipiima.

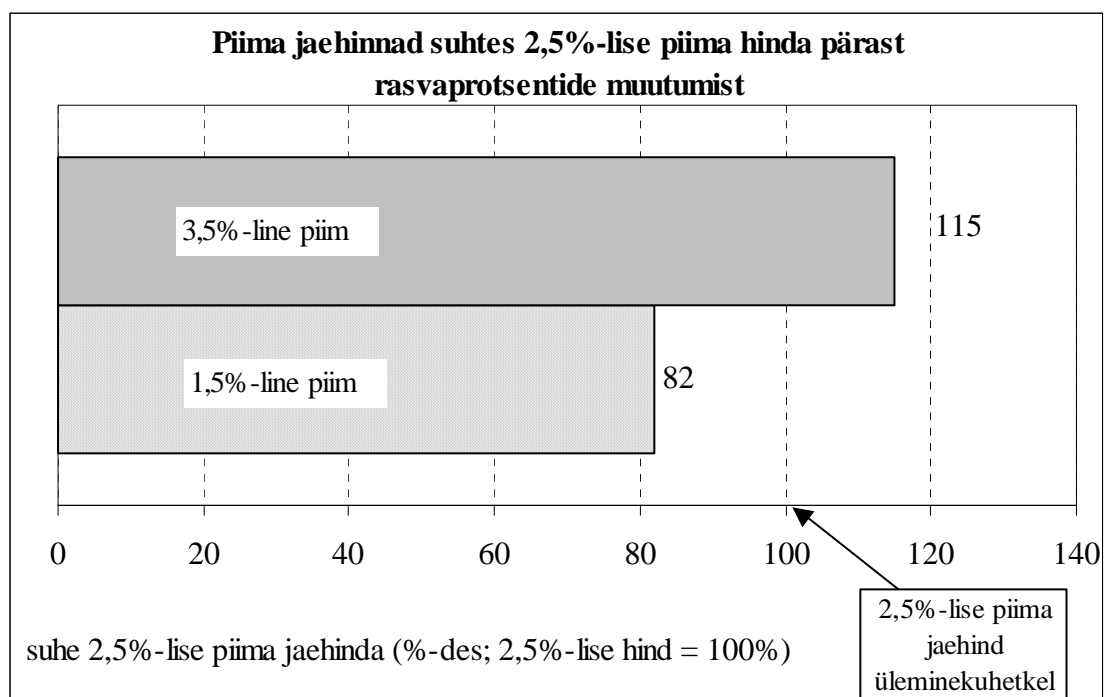
Seni on Eesti tootjad ja kauplused müünud erineva rasvasusega, kuid samasuguse pakendiga joogipiima erineva hinnaga. Mitmes EL riigis erineva rasvasusega piimal kauplustes hinnavahet ei ole. Valdav enamus Eesti joogipiima tootjatest pidas hinnaerinevusi aga põhjendatuteks. Tootjate hinnang erineva rasvasusega joogipiima **jaehinna võimalikule ühtlustamisele** oli järgmine (% vastanutest):

Hinnad võiksid olla samasugused	17%
Erinevate kulude tõttu poleks sama hinnatase võimalik	83%

Vaid ühe tootja arvates oleks piima rasvasisaldusest tulevate hinnaerinevuste kadumine jae-kaubandusest mõeldav. Ettevõtted, kellel on üleliigse piimarasvaga probleeme, võiksid aga eri rasvasusega joogipiima jaehindade ühtlustamise võimalust kaaluda.

Tootjad, kelle arvates jaehindade ühtlustamine erinevate kulude tõttu pole võimalik, hindasid 1,5%-lise ja 3,5%-lise piima uut oodatavat hinnataset suhtena 2,5%-lise piima hinda selle turult kadumise hetkel.

Joonis 2



Tootjate arvates võiks pärast 2,5%-lise rasvasisaldusega joogipiima turult kadumist 1,5%-lise piima uus jaehind moodustada 82% ülemineku hetkel kehtinud 2,5%-lise piima jaehinnast (joonis 2). 3,5%-lise piima jaehind oleks 2,5%-lise omast 115%. Seega määraksid tootjad teiste rasvaprotsentidega piimade uued hinnad 2,5%-lise piima jaehinna suhtes järgmiselt – 1,5%-lise piima hind oleks 18% madalam ja 3,5%-lise piima hind 15% kõrgem kui üleminekuhetkel kehtinud 2,5%-lise piima hind. 2006. aasta jaanuaris maksis 2,5%-lise rasvasisaldusega joogipiim Eesti tavakauplustes keskmiselt 7.40 kr/l, sealhulgas kilepakis piim



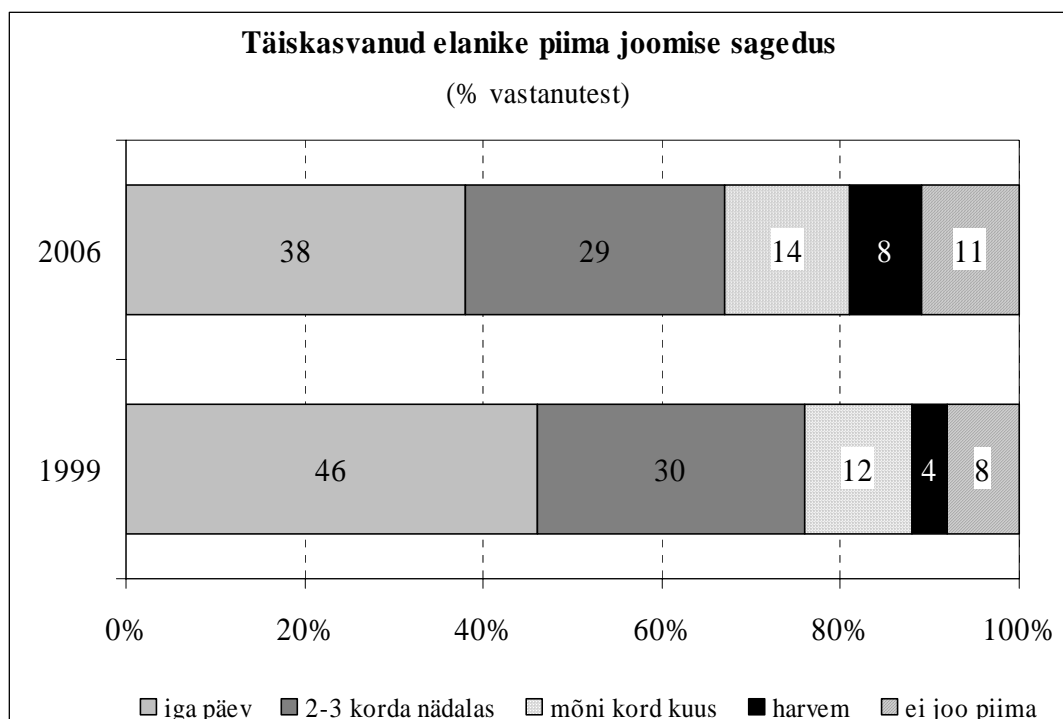
6.40 kr/l ja purepakis 8.40 kr/l. Kui üleminek uutele rasvaprotsentidele toimunuks 2006. aasta 1. jaanuarist, oleks tootjate hinnangul 1,5%-line piim Eesti tavakauplustes maksnud keskmiselt 6.07 kr/l ning 3,5%-line piim keskmiselt 8.51 kr/l. 1,5%-lise kilepiima hind oleks siis keskmiselt 5.25 kr/l ja purepakis piimal keskmiselt 6.89 kr/l.

## Joogipiima tarbijate eelistused

Joogipiima tarbimise uuring viidi läbi samadel põhimõtetel, kui 1999. aastal teostatud analoogne uuring. Andmete võrreldavuse saavutamiseks oli enamik küsimusi kattuvad, lisati vaid mõned täpsustused. Esmalt selgitati küsitluses välja, kui suur osa Eesti elanikkonnast joogipiima tarbib ja kui sageli seda tehakse.

Tarbijaküsitluse tulemustest nähtub, et 2/3 Eesti täiskasvanud elanikest joob piima 2-3 korda nädalas või sagedamini. Igapäevaste piimajoojate osakaal rahvastikus on viimase 7 aastaga oluliselt vähenenud. Kui 1999. aastal jõi iga päev piima ligi pool elanikkonnast, siis käesoleval aastal teeb seda vaid 38%. Selle arvelt on suurenenud mõni kord kuus või harvemini piima tarbivate elanike osakaal. Suurenenud on ka nende elanike osatähtsus, kes üldse piima ei joo. 2006. aastal ei joo piima rohkem kui kümnendik Eesti elanikkonnast, 7 aastat tagasi oli piima mitte tarbivate inimeste osatähtsus vaid 8% (joonis 3).

Joonis 3



2006. aasta küsitluse järgi on eestlaste hulgas igapäevaseid piimajoojaid tunduvalt rohkem kui mitte-eestlaste seas. Eestlastest joob piima iga päev keskmiselt 42%, mitte-eestlastest aga vaid 30% (vt lisa 3). Keskmisest vähem, mõne korra kuus või harvemini, joovad piima Tallinna ja teiste suurte linnade elanikud. Samuti kuuluvad väheste piimajoojate hulka noored, kuni 29-aastased inimesed, kellest 27% joob piima vaid mõne korra kuus või harvemini. Keskmisest harvem joovad piima ka kõrgharidusega ja suurema sissetulekuga eestimaalased. Piima mitte joovaid elanikke on teistest rohkem keskealiste, 30-49-aastaste, ka suhteliselt kõrge sissetulekuga (netosissetulek 2001-3500 kr kuus leibkonnaliikme kohta) elanike hulgas. Selle põhjuseks võib olla alternatiivsete, sh kulukamate võimaluste (mahlad, jogurtid jms) rohkus igapäevase joogivaliku tegemisel.

Lisaks küsitlusele vastanud inimestele on piimajoojate osakaalust elanikkonnas põhjaliku ülevaate saamiseks oluline ka teiste leibkonnaliikmete piimatarbimise uurimine. Selleks küsiti piima ostmise sagedust peres sõltumata sellest, kas piima tarbib vastaja ise või tema pereliige. Eestis on ligikaudu 565 tuhat leibkonda. Neist 93% ostavad piimatööstusettevõtete või talunike poolt toodetud piima ja 76% teeb seda vähemalt 2-3 korda nädalas või sagedamini (tabel 4). Ligi pooled peredest ostavad piima 2-3 korda nädalas. See on ka toidukaupade kõige levinum ostmise sagedus. Ligi kolmandikus peredes on piima ostmine igapäevane tegevus. Keskmisest rohkem ostavad piima iga päev mitte-eestlased (37%). Sagedane piima ostmine on harjumus peamiselt suurte linnade elanikele. Väikelinnade ja maapiirkondade elanikud ostavad piima põhiliselt 2-3 korda nädalas (vt lisa 4).

Tabel 4

Piima ostmise sagedus peres (% vastanutest)

iga päev	30
2-3 korda nädalas	46
mõni kord kuus	13
harvem	4
peres ei osteta piima, oma talu piim	4
peres ei jooda piima	3

4% peredest ei osta piima, vaid tarbivad oma talu piima. Loomulikult on see maal enam levinud kui linnas – 16% küldes elavates peredest joob oma talu piima, linnas joob talupiima 2% peredest. Lisaks on oma talu piima joojate tunnuseks kõrgem vanus (65-74-aastased), madalam haridustase ja väiksem sissetulek, mis kõik on iseloomulikud näitajad väikeasulate ja külade elanike kohta.

3%-s peredes ei jooda piima üldse. Keskmisest enam on piima mitte joovate peredes seas suurema sissetulekuga (2001-3500 kr leibkonnaliikme kohta kuus) ja mitte-eestlaste peresid.

Küsitluses selgitati välja ka põhilised **piima ostukohad**. Valdav enamus tarbijatest eelistab juua töödeldud piima ja osta seda kauplusest. Eesti tarbijad ostsid 2005. aastal tarbitud joogipiimast 72% kauplustest, 1% hulgiladudest, 4% turult ning 4% oli omatoodang.

Kauplus on 84%-le piima joovatest peredest peamiseks piima ostukohaks (tabel 5). 1999. aastal ostis piima peamiselt kauplusest neli peret viiest. Keskmisest enam peavad kauplust oma peamiseks piima ostukohaks tallinlased ja teiste suurlinnade elanikud ning suurema sissetuleku ja kõrgema haridustasemega tarbijad. See on ka loogiline, sest üha enam jõukamaid linnainimesi ostavad toitu ainult või põhiliselt kauplustest.

Tabel 5

Joogipiima ostukohtade jaotus (% vastanutest, kelle peres juuakse piima)

		Kauplus	Turg	Talunik	Oma talu piim
Põhiliselt	2006	84	5	23	8
	1999	80	27	56	...
Vahetevahel	2006	11	19	27	3
	1999	18	31	21	...
Üldiselt mitte	2006	5	76	50	89
	1999	2	42	23	...

Turgu peab oma põhiliseks piima ostukohaks 2006. aastal vaid 5% Eesti peredest, vahest käib turul piima ostmas 19% peredest. 1999. aastal oli turu roll piima ostukohtade hulgas oluliselt suurem kui praegu. Siis märkis üle veerandi (27%) vastanutest turgu peamise piima ostukohana ning ligi kolmandik (31%) ostis seda turult vahetevahel. Turgude osakaalu vähenemise põhjuseks on suurte kauplusekettide, sealhulgas säästukaupluste (Säästumarket, Grossi Toidukaubad, T-Market) laialdane levik. Lisaks kompaktsemale ja mugavamale teenusele suudavad ketikauplused pakkuda ka konkurentsivõimelist hinnataset, mistõttu on paljud kliendid hakanud turu asemel kauplust eelistama. Piim on üks peamisi kaubaartikleid, mille hinnaga tarbijaid kauplustesse meelitatakse. Turgude populaarsust piima ostukohana on vähendanud ka nende arvu vähenemine. Paljudes väiksemates asulates-linnades on tänaseks turud suletud või on seal nt lahtise piima müük kehtestatud hügieenireeglite tõttu lõpetatud. Oma osa turgudel piima müügi vähenemises on ka piimamüügi reguleeritusel, sest alates 2003. aasta aprillist piirab piima tarbijale müümist otseturustuskvoot.

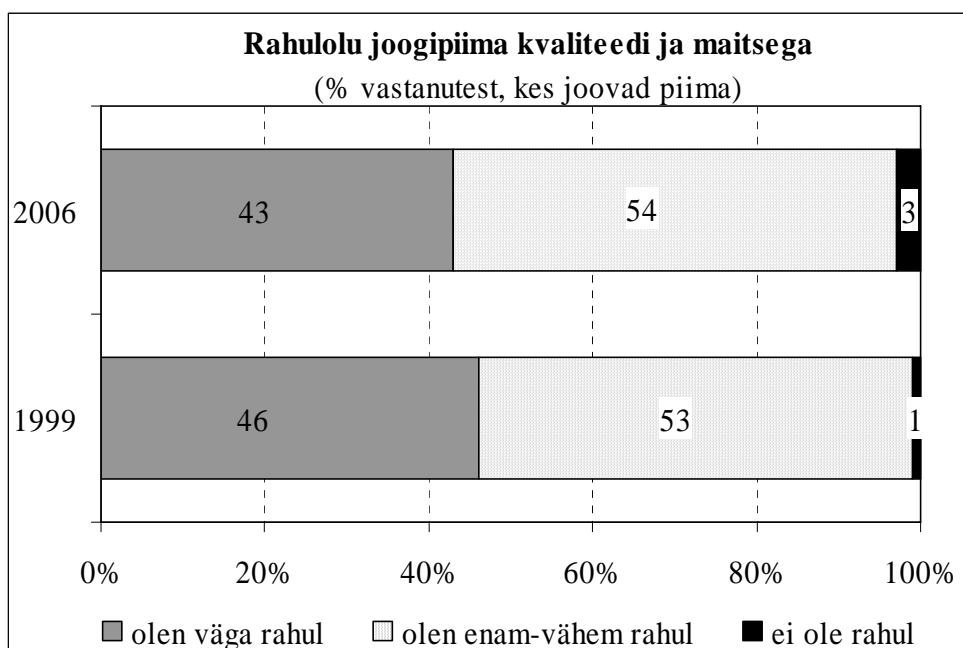
Keskmisest enam on turud jäänud peamiseks piima ostukohtadeks Tallinnas (12%; keskmine 5%), kus tegutseb endiselt mitmeid turgusid. Kümnendik mitte-eestlaste ja pensioniealiste peredest ostab jätkuvalt oma piima põhiliselt turult. Turgu ei näe arvestatava piimaostukohana 89% eestlaste ning 50% mitte-eestlaste peredest (vt lisa 5).

Ligi neljandik peredest ostavad oma piima põhiliselt talunikelt. Keskmisest levinum on see Kesk- ja Lõuna-Eestis (vastavalt 41% ja 32% peredest), küldes ja alevikes (47% ja 37%), väiksema sissetulekuga ning vanemate inimeste puhul. See on igati ootuspärane tulemus ja seletatav põllumajanduse suurema ja kaubanduse väiksema levikuga maapiirkondades.

Keskmiselt joob 8% peredest omatoodetud piima. Lääne-, Lõuna- ja Kesk-Eestis on see veelgi levinum - neis piirkondades joob omatoodetud piima vastavalt 17%, 11% ja 10% peredest, kes piima tarbivad.

Piimajoojate **rahulolu piima kvaliteedi ja maitsega** on viimaste aastate jooksul püsinud suhteliselt muutumatuna. Peaaegu kõik joogipiima tarbijad on piima kvaliteediga enam-vähem või väga rahul. Tulemused nende kahe grupi vahel jaotuvad enam-vähem pooleks, siiski on mõlemal võrdlusaastal enam-vähem rahulolijaid veidi rohkem kui väga rahul olijaid (joonis 4).

Joonis 4



Piima kvaliteediga on keskmisest rahulolevamad Kesk- ja Lääne-Eesti elanikud. Külades elavad ja seega peamiselt töötlemata piima joovad tarbijad on piima kvaliteediga keskmisest tunduvalt rohkem rahul kui linnainimesed. Pool külade elanikest hindavad piima kvaliteedi väga heaks. Rahulolematust esineb kõige rohkem Tallinnas ja Põhja-Eestis, kus rahulolematuid oli vastavalt 6% ja 5% (Eesti keskmine 3%) (vt lisa 6).

Tabel 6

Piima kvaliteediga rahulolematuse põhjused (% vastanud piimajoojatest)

ebameeldiv maitse, kõrvalmaitse	62
liiga lahja, vesine	27
pole alati värsked, rikneb kiiresti	15
suur kõrvalainete sisaldus	4
imelik lõhn	3

Piima kvaliteedi ja maitsega rahulolematust oli enamasti tingitud piima ebameeldivast või kõrvalmaitsest, mille märkis ära 62% rahulolematust põhjendanud vastajatest (tabel 6). Lisaks maitsele häiris neljandikku rahulolematutest ka piima vähene rasvasus, kusjuures osad vastajad kahtlustasid ka seda, et töödeldud piimale lisatakse vett. 15% põhjendas oma pahameelt sellega, et piim pole ostes alati värske ning mõnikord rikneb väga kiiresti, eriti suvel sooja ilmaga. Veel toodi esile suurt kõrvalainete sisaldust ja piimale mitte omapärast lõhna.

Kuna kaubanduses on saadaval väga erineva rasvasisaldusega piimasid, siis küsiti esmalt, kas piimajoojad eelistavad alati ühe ja sama rasvasisaldusega piima juua ning seejärel uuriti, millise rasvasusega piimad on eelistatumad ja millised vähem eelistatud.

Selgus, et valdavalt juuakse ühe ja sama rasvasisaldusega piima. Kolmveerand piimajoojatest (77%) joovad kas alati või peamiselt sama rasvasusega piima, vaid viiendik joob erineva rasvasisaldusega piima (tabel 7). Eelmise uuringu läbiviimise ajal 1999. aastal oli enamasti sama rasvasusega piima eelistajate osatähtsus piimajoojate hulgas sama suur (76%), kuid vähem oli neid, kes alati kindla rasvasusega piima jõid. Vastav näitaja oli tookord 24%, käesoleval aastal aga 32%. See tuleneb piimaeelistuste välja kujunemisest ning ka sellest, et piima ostetakse üha enam kauplustest ja vähem talunikelt. Kaupluste piimavalikus on küll enamasti valida erineva pakendiga piima vahel, kuid väga paljudes kauplustes erineva rasvasusega piima müügil ei ole, mistõttu tarbijail pole ka muud valikut.

Tabel 7

Sama ja erineva rasvasisaldusega piima joomine (% vastanud piimajoojatest)

	1999	2006
alati ühe rasvasisaldusega piim	24	32
peamiselt ühe ja sama rasvasisaldusega piim	52	45
erineva rasvasisaldusega piim	21	20
ei oska öelda	3	3

Kõige selgemalt on kindla rasvasusega piima joomisharjumus välja kujunenud Põhja-Eesti elanikel. Kui alati ühe rasvasusega piima joob keskmiselt 32% piimatarbijatest, siis näiteks Tallinnas on see näitaja 37% (vt lisa 7). Samuti on kindla rasvasusega piima eelistajate hulgas keskmisest rohkem mitte-eestlasi ja väiksema sissetulekuga piimatarbijaid.

Piimatarbimise eelistused erinevad piima rasvasisaldusest sõltuvalt oluliselt. 2006. aastal joob 68% tarbijaist 2,5%-list piima ning viimase seitsme aastaga on selle tarbijaid lisandunud. Vaadeldud perioodil on peaaegu poole võrra vähenenud töötlemata lahtise piima tarbijate hulk. Rasvatu ja väherasvase ning 3,5%-lise rasvasisaldusega piima tarbijate osakaalud märkimisväärselt muutunud ei ole ja moodustavad käesoleval aastal piimatarbijatest vastavalt 1%, 4% ja 9% (tabel 8).

Tabel 8

Piimajoomise eelistused sõltuvalt piima rasvasusest (% vastanud piimajoojatest)

	1999	2006
rasvatu	2	1
kuni 1,8%-lise rasvasisaldusega	3	4
2,5%-lise rasvasisaldusega	54	68
3,5%-lise rasvasisaldusega	10	9
töötlemata (lahtine) piim	31	18

Rasvatut ja kuni 1,8%-lise rasvasusega piima eelistavad keskmisest enam suurlinnade elanikud ning naised. 2,5%-list piima joovad kõige meelsamini suurlinnades elavad, haritumad ning jõukamad tarbijad. Tallinnas elavatest piimatarbijatest joob 79% 2,5%-list piima, seevastu külade ja alevike tarbijatest eelistab seda piima vaid veidi üle poole (51%) (tabel 9). Siin on jällegi peapõhjusteks nii harjumused kui ka kättesaadavus.

Tabel 9

Erineva rasvasusega piima joomise eelistused (% vastanud piimajoojatest)

		rasvatu ja kuni 1,8%-line piim	2,5%-line piim	3,5%-line piim	töötlemata (lahtine) piim
<b>Keskmiselt</b>		<b>5</b>	<b>68</b>	<b>9</b>	<b>18</b>
<b>Regioon</b>	Põhja-Eesti	6	77	10	7
	Kesk-Eesti	7	51	9	33
	Kirde-Eesti	6	75	10	9
	Lääne-Eesti	3	63	7	27
	Lõuna-Eesti	5	61	8	26
<b>Elukoht</b>	Tallinn	6	79	10	5
	suured linnad	6	77	8	9
	väikelinnad	5	71	10	14
	alevikud	5	55	9	31
	külad	3	46	7	44
<b>Rahvus</b>	eestlased	5	65	8	22
	mitte-eestlased	4	75	12	9
<b>Vanus</b>	18 - 29 aastased	7	72	10	11
	30 - 49 aastased	5	69	9	17
	50 - 64 aastased	5	67	8	20
	65 - 74 aastased	4	64	10	22
<b>Sugu</b>	naised	6	68	8	18
	mehed	3	70	10	17
<b>Haridus</b>	alg- ja põhiharidus	5	53	9	33
	kesk ja -eriharidus	6	68	9	17
	kõrgharidus	3	75	9	13
<b>Leibkonnaliikme netosissetulek kuus</b>	kuni 1000 kr	3	58	17	22
	1001- 2000 kr	8	62	7	23
	2001- 3500 kr	0	86	8	6
	üle 3500 kr	5	71	12	12

Töötlemata piim on populaarne Kesk-, Lõuna- ja Lääne-Eesti alevites ja külades ning vanemate ja väiksemate sissetulekutega inimeste toidulaual. Kuid põhiliselt talupiima joob käesoleval aastal ka 5% Tallinna elanikest. Kuna mitte-estlasi elab maal suhteliselt vähe, siis nemad eelistavad pigem 2,5%-list ja 3,5%-list piima.

Töös uuriti ka konkreetse rasvasisaldusega piima **eelistamise põhjusi**. Kõige sagedamini mainisid tarbijad harjumust teatud rasvasusega piima juua. See põhjus oli tähtsaim nii 1999. aastal kui käesoleval aastal ja selle olulisus on vahepealse perioodi jooksul veelgi suurenenud. Kui 1999. aastal nimetas harjumust kindla rasvasisaldusega piima eelistamise põhjuseks 43%, siis 2006. aastal juba üle poole, 58% tarbijatest (tabel 10).

Tabel 10

Kindla rasvasisaldusega piima eelistamise põhjused (% vastanud piimajoojatest)

	1999	2006
harjunud jooma	43	58
maitseb teistest paremini	39	37
hinna poolest sobiv	29	31
tervisele kasulik	22	31
ainuke saadaolev	...	5

Tarbimisharjumusele järgnevad kolm suhteliselt võrdse tähtsusega põhjust, mille tõttu teatud rasvasusega piima teistele piimadele eelistatakse. Nendeks on joodava piima parem maitse võrreldes teiste piimadega (37%), see on ka hinna poolest sobiv (31%) ja tervisele kasulik (31%). 1999. aastal olid eelistuste põhjused sarnased, viimatinimetatutest on suurenenud piima tervislikkuse tähtsustamine, mis on nüüdseks piima valikul ligi kolmandikule tarbijatest oluliseks teguriks saanud.

Need vähesed, kes rasvatut piima Eestis teistele piimadele eelistavad, joovad seda eelkõige tervislikel kaalutlustel. 2,5%-list piima juuakse põhiliselt harjumusest, kuid kolmandiku jaoks on oluline ka selle sobiv hind ja maitse. 3,5%-list piima juuakse aga hea maitse pärast, oluliseks peetakse ka selle tervislikkust. Töötlemata piima joojatele on nende valiku puhul

Tabel 11

Kindla rasvasusega piima eelistamise põhjused 2006. aastal (% vastava piima eelistajatest)

	rasvatu piim	kuni 1,8%-line	2,5%-line	3,5%-line	töötlemata piim
harjunud jooma	50	32	64	31	54
maitseb teistest paremini	9	20	32	81	36
hinna poolest sobiv	0	37	36	7	23
tervisele kasulik	82	58	24	42	35
ainuke saadaolev	0	8	4	2	12

määravaks harjumus, maitse ja tervislikkus. Seega nagu ka teadlaste puhul pole üksmeelt piimarasva tervislikkuse osas, nii peab ka osa Eesti tarbijaid tervislikuks rasvatut, osa aga just rasvast piima.

Kuna joogipiima tarbimiseelistusi mõjutavad nii tarbijate harjumused, erineva rasvasuse ja pakendiga piima kättesaadavus kui ka hind, siis uuriti millist piima Eesti tarbijad eelistaksid kui erinevate piimade **ostuvõimalused oleksid võrdsed**. Selgus, et võrdsetel tingimustel oleks endiselt kõige eelistatum 2,5%-line joogipiim, kuid selle eelistajaid oleks märgatavalt vähem (49%) kui praegu (68%). Suurim erinevus tarbija soovide ja praeguse tegeliku käitumise vahel on 3,5%-lise piima puhul – iga viies piimajooja ostaks 3,5%-list piima, kuid praeguse kättesaadavuse ja teiste piimadega hinnaerinevuse tõttu teeb seda vaid 9% piima joojatest. Näiteks Tallinna suurtes toidukauplustes oli purepakis 3,5%-line joogipiim 2005. aasta detsembri alguses 10% kallim kui 2,5%-line piim, kuid kilepakis sama tootja 2,5%-lise ja 3,5%-lise piima hinnavahe on osades kauplustes küündinud ka ligi 50%-ni.

Ka töötlemata piima eelistajaid oleks võrdsete tingimuste korral praegusest selgelt rohkem. Sealhulgas on ka Tallinnas töötlemata piima huvilisi 2 korda rohkem kui praeguseid tarbijaid. Senisest veidi enam oleks ka lahja piima eelistajaid, kuid selle puhul ei ole soovide ja tegeliku käitumise vahel vahe nii suur, kui teiste piimade puhul.

Enamike joogipiima tootjate hinnangul pole neil plaanis erineva rasvasusega piimade jaehindu Eestis ühtlustada. Seega võib tarbijate piimaeelistus endiselt jääda sõltuma pigem kättesaadavusest ja hinnaerinevusest ehk kaubandustingimustest kui maitsest ja piima omadustest.

Tabel 12

Piima tarbimiseelistused võrdsete ostutingimuste puhul (% vastanutest, kes joovad piima)

Piima rasvasisaldus	Praegune tegelik tarbimine	Tarbimiseelistus võrdsete tingimuste korral
rasvatu piim	1	2
kuni 1,8%-line piim	4	6
2,5%-line piim	68	49
3,5%-line piim	9	20
töötlemata (lahtine) piim	18	23

**Kui 2,5%-line piim müügilt kaoks**, siis 43% selle piima praegustest joojatest hakkaks tarbima 3,5%-list piima, kolmandik eelistaks madalama rasvasisaldusega 1,8%-list piima ja kümnendik töötlemata piima (tabel 13). Selline on tarbijate arvamus praegu, teadmata milliseks kujuneb tootjate ja kaupluste tegelik hinnapoliitika uues turusituatsioonis. Suuri muutusi tarbijate hinnangutes võrreldes 1999. aastaga toimunud ei ole. 7 aastaga on tarbijate eelistused õige vähe kaldunud vähemrasvase piima poole. 2,5%-lise piima turult puudumisel lõpetaks selle piima joojatest 2% üldse piima tarbimise, ligikaudu kümnendik ei osanud oma käitumist võimaliku rasvaprotsentide muutumise korral prognoosida. 2,5%-lise piima turult kadumisel



oleks piimajoomisest loobujate hulgas keskmisest rohkem suurte linnades elavaid noori, kuni 30-aastaseid piimatarbijaid, kellest kaks kolmandikku eelistab hetkel just 2,5%-list piima juua. Töötlemata piima hakkaks jooma kõige enam maapiirkondades elavad väiksema sissetulekuga tarbijad (vt lisa 11).

Tabel 13

2,5%-lise piima joojate eelistused selle piima müügilt kadumise korral (% 2,5%-lise piima joojatest)

Piima rasvasisaldus	1999	2006
rasvatu piim	1	0
kuni 1,8%-line piim	29	33
3,5%-line piim	46	43
töötlemata (lahtine) piim	11	11

Kui joogipiima tootjad prognoosisid, et tarbijad hakkavad tulevikus eelistama pigem lahjasid piimasid, siis praegu on tarbijate hulgas siiski rohkem neid, kes eelistaks üle minna rasvasemale piimale. Tarbijate tegelik käitumine sõltub aga pigem tootjate ja kaupluste sortimendi ja hinnapoliitikast.

## Kokkuvõte

Viimaste aastate jooksul on joogipiima tootmiskaht Eestis suurenenud. 2004. aastal toodeti seda 73,4 tuhat tonni. Suurima osa piima tootmisest moodustab jätkuvalt 1-3%-lise ehk 2,5%-lise rasvasisaldusega joogipiim, mille tootmiskaht ületab viimastel aastatel teiste töödeldud piimade kahtu enam kui seitsmekordselt ja küünib üle 90% kogu joogipiima tootmise mahust. 2,5%-lise rasvasusega piima toodetakse kõigis Eesti suuremates linnapiimatooteid tootvates piimatöötlemisettevõtetes. Selle piima turustusvõimaluse jätkumist pärast hetkel turgu reguleeriva Euroopa Komisjoni määruse kehtivusaja lõppemist 2007. aasta 30. aprillil, peavad tootjad oluliseks. Tehnoloogilisi probleeme uutele piima rasvaprotsentidele üle minemine ettevõtetele kaasa ei too, kuid turustamise ja tarbija teavitamise kulud kaasneksid sellega kindlasti. Kuna 2,5%-lise rasvasusega piim on tarbijate poolt praegu vaieldamatult kõige eelistatum, siis näevad tootjad rasvaprotsentide muutumises ohtu müügi- ja vähenemisele.

Tarbijaküsitluse tulemuste andmetel eelistab kolmveerand piimajoojatest alati või peamiselt sama rasvasusega piima, milleks on enamasti kauplusest ostetud töödeldud 2,5%-line piim. Viimast eelistab teiste rasvasusega piimadele 68% piimajoojatest. Seejuures olulisimaks valikukriteeriumiks on tarbimisharjumus, 2,5%-lise piima puhul on oluline veel taskukohane hinnatase ja meeldiv maitse. Kui turg pakuks erineva rasvasusega piima samadel tingimustel, st ühesuguse hinnataseme, kättesaadavuse ja pakendiga, siis eelistaksid tarbijad jätkuvalt kõige rohkem 2,5%-list piima, kuid ülejäänud rasvasisaldusega piimadest pigem rasvasemat töödeldud või töötlemata piima. Enamuse tootjate hinnangul pole ühtne hinnatase aga kulude erinevusest tulenevalt mõeldav.

Kui 2,5%-lise rasvasusega piim turult kaoks, hakkaksid tarbijad tootjate arvates eelistama valdavalt lahjemat ja odavamamat piima. Lahjema, 1,5%-lise rasvasusega, piima jaehind oleks võrreldes üleminekuhetkel kehtinud 2,5%-lise piima jaehinnaga tootjate hinnangul 18% madalam ning 3,5%-lisel piimal 15% kõrgem. Vastupidiselt tootjate prognoosile läheks tarbijate hinnangul aga praegu peamiselt 2,5%-lise piima joojad üle pigem rasvasema kui lahjema piima joomisele. Sarnast tarbimisstruktuuri ümberkujunemist prognoosisid tarbijad ka 1999. aastal ning tookord oli rasvasema piima joomisele üle minevate tarbijate osa praegusest isegi mõnevõrra suurem.

2,5%-lise piima turul säilimine on oluline nii tootjatele, kes hoiaksid sellega ära soovimatud lisakulutused, kui ka tarbijatele, kellel oleks jätkuvalt võimalus osta eelistatuimat piima tarbimisharjumusi muutmata. Rasvaprotsentide muutumise korral oleks tarbimis- ja seega ka tootmisstruktuuri ümberkujunemisel tähtis roll piima hinnal ja maitsele, kuid ka kättesaadavusel ja tervislikkusel.

## PIIMATOOTJATE ANKEET

1. Kui oluliseks peate oma ettevõtte jaoks 2,5%-lise rasvasisaldusega joogipiima turustamise võimalust ka pärast 2007. aasta 30. aprilli?

	väga oluline	1
	pigem oluline	2
(1)	mitte eriti oluline	3
	üldse mitte oluline	4
	ei oska hinnangut anda	5

2. Tooge oma eelmise küsimuse vastuse põhjendamiseks välja vähemalt 3 olulisemat tegurit. Kui soovite, võite ka rohkem põhjusi nimetada.

(2) 1) .....

(3) 2) .....

(4) 3) .....

.....

.....

3. Millised oleksid peamised takistused 2,5%-lise joogipiima asendamisel muu rasvasisaldusega joogipiimaga Teie ettevõttes?

	väga oluline	mõnevõrra oluline	mitte-oluline	ei oska öelda
(5) tehnoloogiliselt keerukas	1	2	3	4
(6) kapitalimahukas	1	2	3	4
(7) pakendite muutmise kulukas	1	2	3	4
(8) tarbijate informeerimine kulukas	1	2	3	4
(9) piimarasva jääb ettevõttes üle	1	2	3	4
(10) piimarasva jääb ettevõttes puudu	1	2	3	4
(11) turustamine keerukas	1	2	3	4

(12) muu (nimetage) .....

- (13) Kui soovite, kommenteerige

.....

.....

4. Milliseks kujunevad Teie hinnangul tarbijate joogipiima eelistused kui 2,5%-list joogipiima enam müüa ei tohi? Märkige prognoositav joogipiima tarbimise struktuur.

(14) mitte üle 0,5%-line piim ..... %

(15) 1,5%-1,8%-line piim ..... %

(16) mitte alla 3,5%-line piim ..... %

Kokku 100%

5. Kas Teie arvates võiks erineva rasvasusega, kuid samasuguses pakendis oleva joogipiima jaehind Eesti kauplustes olla sama?

Jah, võiks olla sama 1

(17) See ei ole erinevate kulude tõttu võimalik 2

Ei oska öelda 3

6. Kui Teie arvates pole võimalik, et erineva rasvasusega joogipiima **jaehind** Eesti kauplustes oleks sama, siis mitu protsenti moodustaksid teiste piimasortide uued **jaehinnad** 2,5%-lise joogipiima **jaehinnast** pärast selle müügilt kadumist? (2,5%-lise piima jaehind arvestage 100%-ks).

(18) 1,5%-line piim .....%

(19) 3,5%-line piim .....%

## JOOGIPIIMA TARBIJATE ANKEET

### 13. KAS TEIE JOOTE PIIMA JA KUI SAGELI?

	iga päev	1
	2-3 korda nädalas	2
(1)	mõni kord kuus	3
	harvem	4
	ei joo	5

### 14. KAS TEIE PERES OSTETAKSE PIIMA JA KUI SAGELI?

	iga päev	1
	2-3 korda nädalas	2
(2)	mõni kord kuus	3
	harvem	4
	peres ei osteta piima, oma talu piim	5
	peres ei jooda piima	6

### 15. KUST OSTATE PIIMA? Märkige palun vastus iga ostukoha kohta, st igale reale!

		põhiliselt	vahetevahel	üldiselt mitte
(3)	kauplusest	1	2	3
(4)	turult	1	2	3
(5)	otse talunikult	1	2	3
(6)	tarbin oma talu piima	1	2	3

### 16. KUIDAS OLETE RAHUL JOOGIPIIMA KVALITEEDIGA, SEALHULGAS MAITSEGA?

	olen väga rahul	1
(7)	olen enam-vähem rahul	2
	ei ole rahul	3

### 17. KUI TE EI OLE JOOGIPIIMA KVALITEEDIGA RAHUL, SIIS MIS EI RAHULDA?

(8) .....

### 18. KAS JOOTE ÜHESUGUSE VÕI ERINEVA RASVASISALDUSEGA PIIMA?

	alati ühe rasvasisaldusega piima	1
(9)	peamiselt ühe ja sama rasvasisaldusega	2
	erineva rasvasisaldusega piima	3
	ei oska öelda	4

19. MILLISE RASVASISALDUSEGA PIIMA JOOTE KÕIGE ROHKEM (SAGEDAMINI)?

	rasvatut	1
	kuni 1,8%-lise rasvasisaldusega	2
(10)	2,5%-lise rasvasisaldusega	3
	3,5%-lise rasvasisaldusega	4
	joon töötlemata (lahtist) piima	5

20. MIKS TE EELISTATE SELLISE RASVASISALDUSEGA PIIMA? Märkige kuni kaks olulisemat põhjust!

(11)	tervisele kasulik	1
(12)	hinna poolest sobiv	1
(13)	maitseb teistest paremini	1
(14)	harjunud jooma	1
(15)	ainuke saadaolev	1
(16)	muu .....	

21. MILLIST PIIMA TE EELISTAKSITE, KUI POLEKS VAHET ERI RASVASISALDUSEGA PIIMADE HINNAS, KÄTTESAADAVUSES JA PAKENDIS? Ainult üks vastus!

	rasvatut	1
	kuni 1,8%-lise rasvasisaldusega	2
(17)	2,5%-lise rasvasisaldusega	3
	3,5%-lise rasvasisaldusega	4
	töötlemata (lahtist) piima	5

22. KUI 2,5%-LINE PIIM MÜÜGILT KAOKS, SIIS MILLIST PIIMA SOOVIKSITE TARBIDA? Ainult üks vastus!

	rasvatut piima	1
	kuni 1,8%-list piima	2
(18)	3,5%-list piima	3
	töötlemata (lahtist) piima	4
	loobuksin piima joomisest	5
	ei oska öelda	6

**Piima joomise sagedus**

(% vastanutest)

		Iga päev	2-3 korda nädalas	Mõni kord kuus	Harvem	Ei joo piima
<b>Keskmiselt</b>		<b>38</b>	<b>29</b>	<b>14</b>	<b>8</b>	<b>11</b>
<b>Regioon</b>	Põhja-Eesti	34	30	15	10	11
	Kesk-Eesti	39	27	11	12	11
	Kirde-Eesti	33	25	23	9	10
	Lääne-Eesti	41	20	15	6	18
	Lõuna-Eesti	44	35	9	5	7
<b>Elukoht</b>	Tallinn	33	29	16	11	11
	suured linnad	41	22	17	9	11
	väikelinnad	41	30	12	7	10
	alevikud	46	27	12	4	11
	külad	34	38	11	7	10
<b>Rahvus</b>	eestlased	42	30	12	6	10
	mitte-eestlased	30	26	19	13	12
<b>Vanus</b>	18 - 29 aastased	36	26	17	10	11
	30 - 49 aastased	39	26	14	8	13
	50 - 64 aastased	36	33	13	9	9
	65 - 74 aastased	38	31	14	6	11
<b>Sugu</b>	naised	38	28	14	9	11
	mehed	38	30	15	7	10
<b>Haridus</b>	alg- ja põhiharidus	38	31	15	6	10
	kesk ja -eriharidus	38	30	12	9	11
	kõrgharidus	35	27	19	8	11
<b>Leibkonnaliikme netosissetulek kuus</b>	kuni 1000 kr	40	25	19	6	10
	1001- 2000 kr	38	28	14	9	11
	2001- 3500 kr	32	26	13	14	15
	üle 3500 kr	36	28	17	8	11

**Piima ostmine ja selle sagedus peres**  
(% vastanutest)

		Iga päev	2-3 korda nädalas	Mõni kord kuus	Harvem	Peres ei osteta piima, oma talu piim	Peres ei jooda piima
<b>Keskmiselt</b>		<b>30</b>	<b>46</b>	<b>13</b>	<b>4</b>	<b>4</b>	<b>3</b>
<b>Regioon</b>	Põhja-Eesti	31	45	15	4	1	4
	Kesk-Eesti	29	43	13	4	8	3
	Kirde-Eesti	39	37	14	5	1	4
	Lääne-Eesti	22	51	11	3	10	3
	Lõuna-Eesti	28	50	11	3	6	2
<b>Elukoht</b>	Tallinn	31	46	15	4	0	4
	suured linnad	40	37	14	5	1	3
	väikelinnad	32	50	9	3	2	4
	alevikud	29	47	15	2	5	2
	külad	15	52	13	3	16	1
<b>Rahvus</b>	eestlased	26	51	13	2	6	2
	mitte-eestlased	37	36	15	7	0	5
<b>Vanus</b>	18 - 29 aastased	33	43	14	4	4	2
	30 - 49 aastased	37	41	13	3	3	3
	50 - 64 aastased	24	50	14	4	4	4
	65 - 74 aastased	24	49	13	4	6	4
<b>Sugu</b>	naised	31	46	13	4	3	3
	mehed	28	48	13	3	5	3
<b>Haridus</b>	alg- ja põhiharidus	30	41	13	4	8	4
	kesk ja -eriharidus	30	44	13	5	5	3
	kõrgharidus	28	52	13	2	1	4
<b>Leibkonnaliikme netosissetulek kuus</b>	kuni 1000 kr	36	40	11	2	9	2
	1001- 2000 kr	32	40	14	4	7	3
	2001- 3500 kr	40	41	7	5	1	6
	üle 3500 kr	28	46	15	5	2	4



**Piima ostukohad**

(% vastanutest, kelle peres juuakse piima)

**Kauplus**

		Põhiliselt	Vahetevahel	Üldiselt mitte
<b>Keskmiselt</b>		<b>84</b>	<b>11</b>	<b>5</b>
<b>Regioon</b>	Põhja-Eesti	90	9	1
	Kesk-Eesti	68	22	10
	Kirde-Eesti	91	7	2
	Lääne-Eesti	79	13	8
	Lõuna-Eesti	80	12	8
<b>Elukoht</b>	Tallinn	92	7	1
	suured linnad	93	5	2
	väikelinnad	85	13	2
	alevikud	79	15	6
	külad	60	22	18
<b>Rahvus</b>	eestlased	82	12	6
	mitte-eestlased	89	9	2
<b>Vanus</b>	18 - 29 aastased	87	9	4
	30 - 49 aastased	83	12	5
	50 - 64 aastased	84	12	4
	65 - 74 aastased	83	11	6
<b>Sugu</b>	naised	86	10	4
	mehed	81	13	6
<b>Haridus</b>	alg- ja põhiharidus	71	23	6
	kesk ja -eriharidus	84	10	6
	kõrgharidus	88	10	2
<b>Leibkonnaliikme netosissetulek kuus</b>	kuni 1000 kr	79	10	11
	1001- 2000 kr	77	14	9
	2001- 3500 kr	87	11	2
	üle 3500 kr	90	9	1

## Piima ostukohad

(% vastanutest, kelle peres juuakse piima)

### Turg

		Põhiliselt	Vahetevahel	Üldiselt mitte
<b>Keskmiselt</b>		<b>5</b>	<b>19</b>	<b>76</b>
<b>Regioon</b>	Põhja-Eesti	10	31	59
	Kesk-Eesti	0	3	97
	Kirde-Eesti	4	16	80
	Lääne-Eesti	1	12	87
	Lõuna-Eesti	1	11	88
<b>Elukoht</b>	Tallinn	12	33	55
	suured linnad	1	23	76
	väikelinnad	1	13	86
	alevikud	3	9	88
	külad	1	1	98
<b>Rahvus</b>	eestlased	2	9	89
	mitte-eestlased	11	39	50
<b>Vanus</b>	18 - 29 aastased	1	21	78
	30 - 49 aastased	4	16	80
	50 - 64 aastased	4	19	77
	65 - 74 aastased	13	22	65
<b>Sugu</b>	naised	4	19	77
	mehed	6	19	75
<b>Haridus</b>	alg- ja põhiharidus	3	18	79
	kesk ja -eriharidus	4	19	77
	kõrgharidus	6	17	77
<b>Leibkonnaliikme netosissetulek kuus</b>	kuni 1000 kr	0	30	70
	1001- 2000 kr	5	19	76
	2001- 3500 kr	16	17	67
	üle 3500 kr	3	13	84

## Piima ostukohad

(% vastanutest, kelle peres juuakse piima)

### Otse talunikult

		Põhiliselt	Vahetevahel	Üldiselt mitte
<b>Keskmiselt</b>		<b>23</b>	<b>27</b>	<b>50</b>
<b>Regioon</b>	Põhja-Eesti	10	24	66
	Kesk-Eesti	41	23	36
	Kirde-Eesti	16	35	49
	Lääne-Eesti	27	29	44
	Lõuna-Eesti	32	27	41
<b>Elukoht</b>	Tallinn	7	26	67
	suured linnad	15	28	57
	väikelinnad	19	27	54
	alevikud	37	31	32
	külad	47	23	30
<b>Rahvus</b>	eestlased	27	26	47
	mitte-eestlased	13	28	59
<b>Vanus</b>	18 - 29 aastased	11	25	64
	30 - 49 aastased	20	24	56
	50 - 64 aastased	31	31	38
	65 - 74 aastased	32	29	39
<b>Sugu</b>	naised	22	24	54
	mehed	24	30	46
<b>Haridus</b>	alg- ja põhiharidus	46	24	30
	kesk ja -eriharidus	20	27	53
	kõrgharidus	18	28	54
<b>Leibkonnaliikme netosissetulek kuus</b>	kuni 1000 kr	19	35	46
	1001- 2000 kr	29	29	42
	2001- 3500 kr	11	33	56
	üle 3500 kr	14	22	64

### Piima ostukohad

(% vastanutest, kelle peres juuakse piima)

#### Oma talu piim

		Põhiliselt	Vahetevahel	Üldiselt mitte
<b>Keskmiselt</b>		<b>8</b>	<b>3</b>	<b>89</b>
<b>Regioon</b>	Põhja-Eesti	3	1	96
	Kesk-Eesti	10	1	89
	Kirde-Eesti	4	0	96
	Lääne-Eesti	17	2	81
	Lõuna-Eesti	11	6	83
<b>Elukoht</b>	Tallinn	2	1	97
	suured linnad	1	4	95
	väikelinnad	5	1	94
	alevikud	10	5	85
	külad	27	3	70
<b>Rahvus</b>	eestlased	11	4	85
	mitte-eestlased	1	0	99
<b>Vanus</b>	18 - 29 aastased	7	5	88
	30 - 49 aastased	7	2	91
	50 - 64 aastased	9	0	91
	65 - 74 aastased	12	2	86
<b>Sugu</b>	naised	7	2	91
	mehed	10	3	87
<b>Haridus</b>	alg- ja põhiharidus	17	4	79
	kesk ja -eriharidus	9	2	89
	kõrgharidus	3	3	94
<b>Leibkonnaliikme netosissetulek kuus</b>	kuni 1000 kr	20	5	75
	1001- 2000 kr	11	3	86
	2001- 3500 kr	2	0	98
	üle 3500 kr	3	3	94

**Rahulolu joogipiima kvaliteediga, sealhulgas maitsega**  
(% vastanud piimajoojatest)

		Olen väga rahul	Olen enam-vähem rahul	Ei ole rahul
<b>Keskmiselt</b>		<b>43</b>	<b>54</b>	<b>3</b>
<b>Regioon</b>	Põhja-Eesti	42	53	5
	Kesk-Eesti	48	52	0
	Kirde-Eesti	36	62	2
	Lääne-Eesti	53	47	0
	Lõuna-Eesti	44	53	3
<b>Elukoht</b>	Tallinn	42	52	6
	suured linnad	40	59	1
	väikelinnad	40	59	1
	alevikud	48	50	2
	külad	51	46	3
<b>Rahvus</b>	eestlased	48	50	2
	mitte-eestlased	35	60	5
<b>Vanus</b>	18 - 29 aastased	48	47	5
	30 - 49 aastased	44	54	2
	50 - 64 aastased	41	56	3
	65 - 74 aastased	41	56	3
<b>Sugu</b>	naised	46	50	4
	mehed	40	58	2
<b>Haridus</b>	alg- ja põhiharidus	51	45	4
	kesk ja -eriharidus	44	54	2
	kõrgharidus	41	56	3
<b>Leibkonnaliikme netosissetulek kuus</b>	kuni 1000 kr	48	46	6
	1001- 2000 kr	41	56	3
	2001- 3500 kr	38	60	2
	üle 3500 kr	51	45	4

**Kas joote ühesuguse või erineva rasvasisaldusega piima?**  
(% vastanud piimajoojatest)

		alati ühe rasva- sisaldusega	peamiselt ühe ja sama rasva- sisaldusega	erineva rasva- sisaldusega	ei oska öelda
<b>Keskmiselt</b>		<b>32</b>	<b>45</b>	<b>20</b>	<b>3</b>
<b>Regioon</b>	Põhja-Eesti	35	43	20	2
	Kesk-Eesti	33	44	19	4
	Kirde-Eesti	26	50	23	1
	Lääne-Eesti	29	55	11	5
	Lõuna-Eesti	30	43	22	5
<b>Elukoht</b>	Tallinn	37	41	19	3
	suured linnad	31	48	19	2
	väikelinnad	34	42	20	4
	alevikud	28	51	17	4
	külad	24	47	23	6
<b>Rahvus</b>	eestlased	30	48	17	5
	mitte-eestlased	35	40	24	1
<b>Vanus</b>	18 - 29 aastased	34	42	18	6
	30 - 49 aastased	31	47	20	2
	50 - 64 aastased	32	46	18	4
	65 - 74 aastased	30	46	22	2
<b>Sugu</b>	naised	34	45	19	2
	mehed	28	47	20	5
<b>Haridus</b>	alg- ja põhiharidus	28	40	23	9
	kesk ja -eriharidus	32	45	20	3
	kõrgharidus	31	49	18	2
<b>Leibkonnaliikme netosissetulek kuus</b>	kuni 1000 kr	34	36	24	6
	1001- 2000 kr	30	47	19	4
	2001- 3500 kr	31	48	18	3
	üle 3500 kr	33	47	18	2

**Kõige sagedamini joodava piima rasvasisaldus**  
(% vastanud piimajoojatest)

		rasvatu piim	kuni 1,8%-line piim	2,5%-line piim	3,5%-line piim	töötlemata (lahtine) piim
<b>Keskmiselt</b>		<b>1</b>	<b>4</b>	<b>68</b>	<b>9</b>	<b>18</b>
<b>Regioon</b>	Põhja-Eesti	1	5	77	10	7
	Kesk-Eesti	2	5	51	9	33
	Kirde-Eesti	2	4	75	10	9
	Lääne-Eesti	1	2	63	7	27
	Lõuna-Eesti	2	3	61	8	26
<b>Elukoht</b>	Tallinn	1	5	79	10	5
	suured linnad	2	4	77	8	9
	väikelinnad	1	4	71	10	14
	alevikud	2	3	55	9	31
	külad	1	2	46	7	44
<b>Rahvus</b>	eestlased	1	4	65	8	22
	mitte-eestlased	1	3	75	12	9
<b>Vanus</b>	18 - 29 aastased	4	3	72	10	11
	30 - 49 aastased	1	4	69	9	17
	50 - 64 aastased	1	4	67	8	20
	65 - 74 aastased	1	3	64	10	22
<b>Sugu</b>	naised	1	5	68	8	18
	mehed	1	2	70	10	17
<b>Haridus</b>	alg- ja põhiharidus	2	3	53	9	33
	kesk ja -eriharidus	2	4	68	9	17
	kõrgharidus	0	3	75	9	13
<b>Leibkonnaliikme netosissetulek kuus</b>	kuni 1000 kr	1	2	58	17	22
	1001- 2000 kr	1	7	62	7	23
	2001- 3500 kr	0	0	86	8	6
	üle 3500 kr	2	3	71	12	12

**Teatud rasvasaldusega piima eelistamise põhjused**  
(% vastanud piimajoojatest)

		tervisele kasulik	hinna poolest sobiv	maitseb teistest paremini	harjunud jooma	ainuke saadaolev
<b>Keskmiselt</b>		<b>31</b>	<b>31</b>	<b>37</b>	<b>58</b>	<b>5</b>
<b>Regioon</b>	Põhja-Eesti	32	25	43	55	2
	Kesk-Eesti	34	26	34	67	15
	Kirde-Eesti	27	45	33	51	1
	Lääne-Eesti	29	31	37	64	5
	Lõuna-Eesti	30	33	33	60	8
<b>Elukoht</b>	Tallinn	31	24	45	57	0
	suured linnad	27	41	33	53	2
	väikelinnad	33	34	34	59	6
	alevikud	31	27	35	62	13
	külad	30	29	34	63	12
<b>Rahvus</b>	eestlased	34	30	34	64	7
	mitte-eestlased	24	33	43	47	2
<b>Vanus</b>	18 - 29 aastased	29	26	40	65	3
	30 - 49 aastased	27	32	39	62	3
	50 - 64 aastased	33	28	37	58	7
	65 - 74 aastased	35	36	31	46	8
<b>Sugu</b>	naised	33	32	39	56	6
	mehed	27	30	35	62	4
<b>Haridus</b>	alg- ja põhiharidus	41	38	35	53	8
	kesk ja -eriharidus	27	31	39	59	6
	kõrgharidus	34	28	35	58	2
<b>Leibkonnaliikme netosissetulek kuus</b>	kuni 1000 kr	33	37	38	50	4
	1001- 2000 kr	28	34	37	56	7
	2001- 3500 kr	32	33	41	51	1
	üle 3500 kr	31	18	41	69	4



**Millist piima te eelistaksite, kui poleks vahet eri rasvasisaldusega piimade hinnas, kättesaadavuses ega pakendis?**

(% vastanud piimajoojatest)

		rasvatut piima	kuni 1,8%-list piima	2,5%-list piima	3,5%-list piima	töötlemata (lahtist) piima
<b>Keskmiselt</b>		<b>2</b>	<b>6</b>	<b>49</b>	<b>20</b>	<b>23</b>
<b>Regioon</b>	Põhja-Eesti	2	6	56	22	14
	Kesk-Eesti	1	10	39	13	37
	Kirde-Eesti	3	4	42	36	15
	Lääne-Eesti	0	6	46	15	33
	Lõuna-Eesti	1	7	48	16	28
<b>Elukoht</b>	Tallinn	2	7	58	22	11
	suured linnad	1	5	51	27	16
	väikelinnad	1	9	55	17	18
	alevikud	2	4	41	17	36
	külad	2	6	31	15	46
<b>Rahvus</b>	eestlased	1	7	49	16	27
	mitte-eestlased	2	6	47	30	15
<b>Vanus</b>	18 - 29 aastased	3	12	42	19	24
	30 - 49 aastased	1	5	48	22	24
	50 - 64 aastased	2	4	53	19	22
	65 - 74 aastased	2	8	48	21	21
<b>Sugu</b>	naised	2	8	48	20	22
	mehed	1	5	48	21	25
<b>Haridus</b>	alg- ja põhiharidus	4	5	39	19	33
	kesk ja -eriharidus	1	7	50	20	22
	kõrgharidus	2	6	51	22	19
<b>Leibkonnaliikme netosissetulek kuus</b>	kuni 1000 kr	0	6	41	24	29
	1001- 2000 kr	1	7	45	20	27
	2001- 3500 kr	2	2	47	29	20
	üle 3500 kr	4	6	54	18	18

**Kui 2,5%-line piim müügilt kaoks, siis millist piima sooviksite tarbida?**  
 (% vastanud piimajoojatest, kes joovad peamiselt 2,5%-lise rasvasisaldusega piima)

		rasvatut piima	kuni 1,8%-list piima	3,5%-list piima	töötlemata (lahtist) piima	loobuksin piima joomisest	ei oska öelda
<b>Keskmiselt</b>		<b>0</b>	<b>33</b>	<b>43</b>	<b>11</b>	<b>2</b>	<b>11</b>
<b>Regioon</b>	Põhja-Eesti	1	34	41	10	2	12
	Kesk-Eesti	0	32	40	13	0	15
	Kirde-Eesti	0	29	50	9	2	10
	Lääne-Eesti	0	31	33	16	4	16
	Lõuna-Eesti	1	37	42	10	3	7
<b>Elukoht</b>	Tallinn	0	34	45	9	1	11
	suured linnad	0	34	41	9	4	12
	väikelinnad	1	37	39	9	1	13
	alevikud	0	37	43	16	0	4
	külad	2	21	50	16	2	9
<b>Rahvus</b>	eestlased	1	33	41	11	2	12
	mitte-eestlased	0	34	45	10	2	9
<b>Vanus</b>	18 - 29 aastased	0	31	43	13	5	8
	30 - 49 aastased	1	31	44	10	0	14
	50 - 64 aastased	1	33	45	10	1	10
	65 - 74 aastased	0	40	39	10	3	8
<b>Sugu</b>	naised	1	37	41	9	2	10
	mehed	0	28	45	13	2	12
<b>Haridus</b>	alg- ja põhiharidus	3	20	44	15	1	17
	kesk ja -eriharidus	0	31	46	9	3	11
	kõrgharidus	0	40	37	12	1	10
<b>Leibkonnaliikme netosissetulek kuus</b>	kuni 1000 kr	2	18	47	17	2	14
	1001- 2000 kr	1	37	37	12	2	11
	2001- 3500 kr	0	30	54	10	2	4
	üle 3500 kr	0	37	41	9	2	11