



EESTI KONJUNKTUURIINSTITUUT

ESTONIAN INSTITUTE  
OF ECONOMIC RESEARCH

---

Rävala 6 19080 Tallinn Estonia tel 668 1242 fax 668 1240 e-mail eki@ki.ee

# Huvitatus ja võimalused osta Eesti talude- väiketootjate tooteid (elanike küsitluse tulemused)

Tallinn  
Aprill 2006

Projektgrupi koosseis: M. Josing, P. Liivaauk, M. Reiman, L. Lepane, V. Savina, A. Hansman,  
M. Kelgo

Vastutav täitja: P. Koobas

Eesti Konjunkturiinstituut  
Rävala 6 19080 Tallinn  
Tel 668 1242  
Fax 668 1240  
E-mail: [eki@ki.ee](mailto:eki@ki.ee)  
<http://www.ki.ee>

Copyright © Eesti Konjunkturiinstituut

## Sisukord

Sissejuhatus.....	5
Huvitatus ja võimalused osta Eesti talude-väiketootjate tooteid .....	7
1. Talude-väiketootjate toodangu ostmine .....	7
2. Eesti talude-väiketootjate toodangu iseloomulikud omadused.....	9
3. Tarbijate huvitatus talude-väiketootjate toodangu ostmisest.....	12
4. Tarbijatele sobivad tingimused talude-väiketootjate toodangu ostmiseks.....	16
5. Huvitatus talude-väiketootjate toodangut puudutavast informatsioonist.....	19
Kokkuvõte.....	23
Lisa 1 Küsitlustulemuste protsentjaotused.....	25
Lisa 2 Küsitlustulemuste protsentjaotused sotsiaal-demograafiliste gruppide lõikes.....	28
Lisa 3 2005. aastal ostetud talude ja väiketootjate toodang.....	59
Lisa 4 Küsitletud kogumi iseloomustus .....	60



## Sissejuhatus

Töö on teostatud Eesti Põllumajandusministeeriumi tellimusel, töö läbiviijaks oli Eesti Konjunkturiinstituut. Uuringu **eesmärgiks** oli välja selgitada Eesti elanike huvi kohalike talude ja väiketootjate poolt toodetud toidukaupade ostmisest. Tulenevalt töö eesmärgist olid püstitatud järgnevad **uurimisülesanded**:

- välja selgitada talude ja väiketootjate toodangut iseloomustavad omadused;
- uurida, milliseid talude ja väiketootjate tooteid tarbijad ostavad;
- uurida tarbijate ostuhuvi erinevate talude-väiketootjate poolt pakutavate toidukaupade vastu;
- analüüsida tarbijate valmisolekut talude-väiketootjate toodangu ostmiseks suurtootjate kaubast erinevatel tingimustel;
- määrata kindlaks eelistatuid talude-väiketootjate toodangu ostukohad;
- selgitada välja talude-väiketootjate toodangu kohta omatava info piisavus;
- uurida tarbijate huvi talude-väiketootjate toodangut puudutava lisainformatsiooni saamise vastu.

Töö koostamisel on kasutatud Eesti täiskasvanud elanike (vanuses 18-74 aastat) küsitlustulemuste andmeid. Küsitlus viidi EKI tarbijapaneeli kuuluvate elanike hulgas läbi ajavahemikul jaanuar-veebruar 2006.a. Ankeedi küsitluses osalejatele edastamine ja vastuste tagastamine toimus posti teel. Korrektselt täidetud ankeete laekus EKI-sse tagasi 1033-lt vastanult. Kuna küsitlusele ei vastanud kõik paneeli liikmed, siis rakendati andmetötluse käigus rahvuse osas kaalusid, millega viidi tegelik valim vastavusse Eesti elanikkonna mudeliga.

Uurimuse tulemused täidavad töö koostamisel püstitatud eesmärgi ja on antud valimi mahu ning representatiivsuse (soo, rahvuse, elukoha, regiooni, hariduse ja vanuse lõikes) juures laiendatavad kogu Eesti täiskasvanud elanikkonnale. Huvi talude-väiketootjate toodangu vastu uuriti esmakordselt, mistõttu ei sisalda analüüs võrdlusi varasemate perioodidega.

Väiketootjate all mõeldakse antud töös talusid, nende juures asuvaid töötlemisüksusi, väikesi pagaritöökodasid, kondiitreid, väikesi lihatööstusi, kus müüdava kauba valmistamisega tegeleb kuni 10 inimest. Näiteks: Nopri Talumeierei, Rahinge Lihetööstus, AS Saidafarm, AS Todas, Pajumäe talu, Agroberrry jms. Sellises sõnastuses määratleti väiketöötajad ka kirjalikus ankeedis enne selleteemaliste küsimuste algust.



# Huvitatus ja võimalused osta Eesti talude-väiketootjate tooteid

## 1. Talude-väiketootjate toodangu ostmine

Kohalike talude ja väiketootjate toodang on Eesti tarbijate hulgas populaarne, kuid ostetavate toodete lõikes esineb siiski suuri erinevusi. Talutoodete ja väiketootja kauba ostmine sõltub nii tarbija elukohast ja rahvusest kui ka vanusest.

Eesti talude-väiketootjate toodangut ostis 2005. aastal ligi kolmveerand tarbijatest (73% vastanutest; tabel 1). Nende toodangut ei ostnud 27% vastanutest. Väikelinnade ja alevike elanikud olid talude-väiketootjate toodangut ostnud suhteliselt sagedamini kui Eestis keskmiselt. Eriti võib esile tõsta Lõuna-Eestit, kus on aktiivseid väiketootjaid ja talumajapidamisi ilmselt rohkem ning seal oli ka neid tooteid ostnute osakaal tarbijaskonnas suurem kui mujal Eestis (84%, Eestis keskmiselt 73%). Erinevusi esines ka rahvuse ja vanuse lõikes – eestlaste ja vanemate inimeste seas oli nende toodete ostjaid enam kui mitte-eestlaste ja nooremate hulgas.

Tabel 1. Talude-väiketootjate toodangu ostjate osakaal 2005. aastal (% vastanutest)

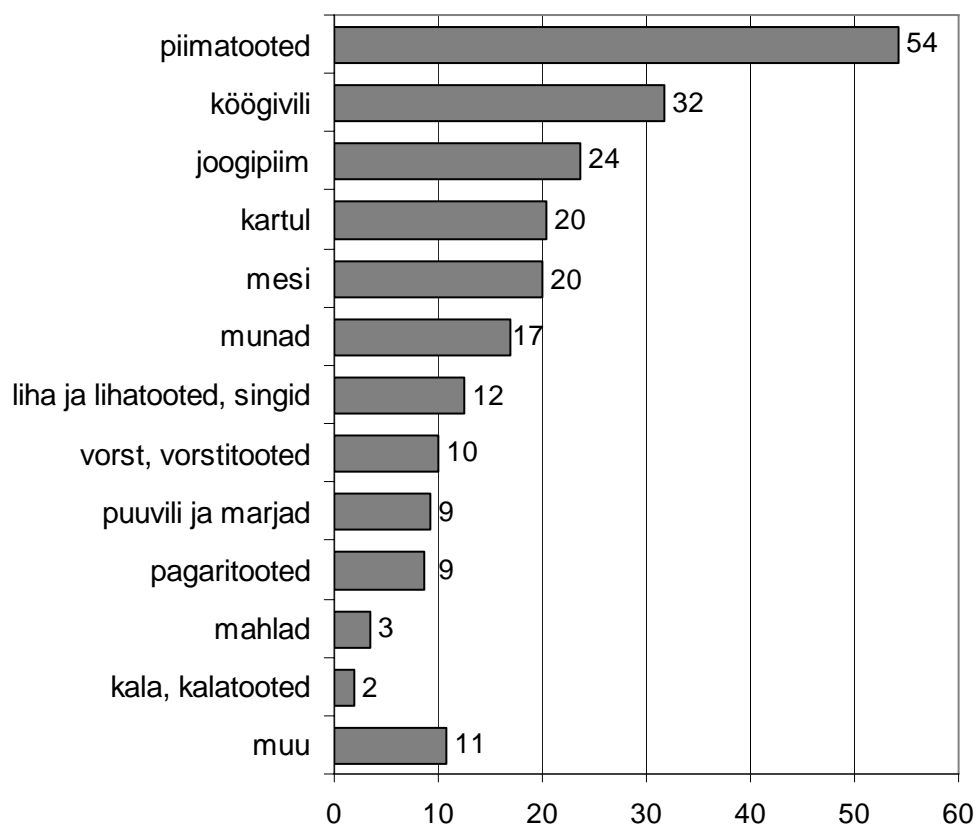
		Ostis
<b>Keskmiselt</b>		<b>73</b>
<b>Elukoht</b>	Tallinn	68
	suured linnad	73
	väikelinnad	81
	alevikud	77
	külad	72
<b>Rahvus</b>	eestlased	79
	mitte-eestlased	62
<b>Vanus</b>	18-29-aastased	64
	30-49-aastased	74
	50-64-aastased	74
	65-74-aastased	80

Küsitluses paluti 2005. aasta jooksul talude-väiketootjate toodangut ostnud tarbijatel täpsustada, milliseid tooteid osteti. Tegemist oli lahtise küsimusega ehk vastusevariante ette ei antud. Erinevaid tooteid nimetas kokku 708 vastanut, mis moodustas 94% 2005. aastal talude ja väiketootjate kaupa ostnud vastanutest.

2005. aastal talus või väiketootja poolt toodetud konkreetsetest toodetest ostis kõige rohkem tarbijaid **kohupiima** ja **joogipiima** (märkis vastavalt 26% ja 24% väiketootjate toodete ostjatest; tabel 2). Populaarsuselt järgmised olid kartul ja mesi (mõlemad 20%). Selgus, et üle poole talude-väiketootjate toodete ostjatest olid 2005. aastal ostnud **piimatooteid** (54% vastanutest, joonis 1). Ligi kolmandik, 32% ostjatest oli ostnud köögivilju ning erinevaid juur- ja aedvilju, sealhulgas porgandit, kurki, tomatit, kaalikat, peeti ja herneid. Ülejäänud tootegruppidest ostis talude-väiketootjate toodangut alla viiendiku uuringus osalenud tarbijatest.

## Joonis 1. 2005. aastal ostetud Eesti talude ja väiketootjate toodang

(% ostetud tooteid nimetanud vastanutest, n=708)



Tabel 2. Eesti taludest ja väiketootjatelt ostetud tooted 2005. aastal (% toodet nimetanud vastanutest, n=708)

Toode	% ostjatest	Toode	% ostjatest	Toode	% ostjatest
Kohupiim	26	Täpsust-ta piimatooted	5	Tangud	2
Joogipiim	24	Puuvili	5	Kurk	2
Kartul	20	Leib, leivatooted	5	Hapukoor	1
Mesi	20	Jogurt	4	Kaalikas	1
Munad	17	Marjad	4	Tomat	1
Vorst, vorstitooted	10	Sealiha	4	Salatid	1
Juustud	9	Mahlad	3	Linnuliha	1
Kapsas (sh. lill-, hapukapsas)	9	Jahu	2	Aedvili	1
Juurvili	9	Sibul	2	Peet	1
Porgand	7	Sai, saiakesed	2	Ravimtaimed	1
Või, võided	6	Kala	2	Moosid, kompotid	1
Singid, peekon	6	Sõir	2	Pasteet	1
Köögivili	6	Pagaritooted	2		



Tabelis 2 on ära toodud kõik uuringus nimetatud 2005. aastal ostetud talude ja väiketootjate poolt toodetud toidukaubad, mida nimetas vähemalt viis vastanut (täielikku toodete nimekirja vt Lisas 3). Tooted on järjestatud nimetatud kordade arvu alusel alustades enim kordi ära märgitud tootest.

## 2. Eesti talude-väiketootjate toodangu iseloomulikud omadused

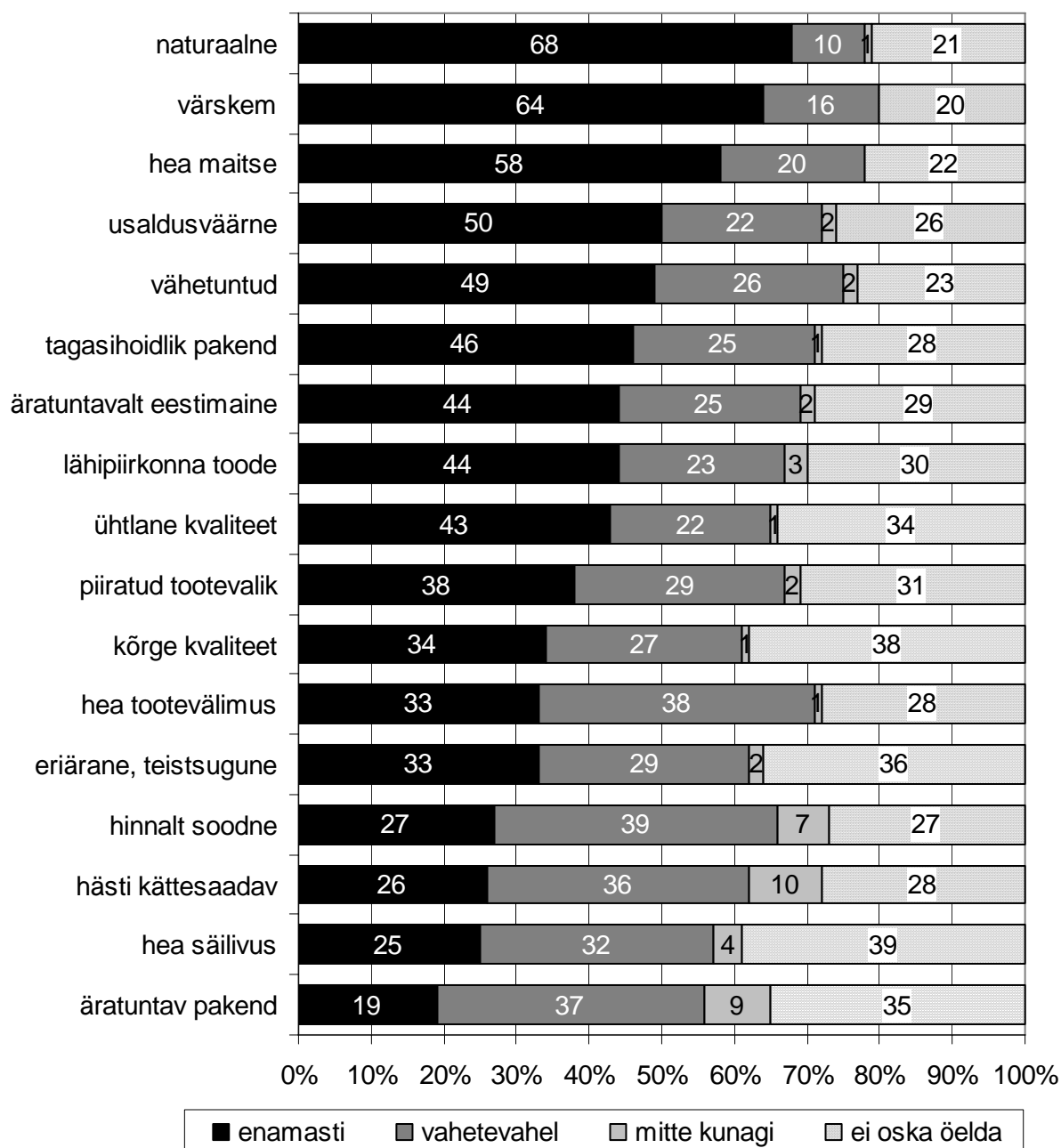
Järgnevalt analüüsitakse töös, kuidas tarbijad talude ja väiketootjate poolt pakutava toodangu enda jaoks määratlevad ja mille alusel teiste pakkujate toodangust eristavad. Selleks tuuakse välja kohalike talude-väiketootjate toodangu põhilised omadused vastajate hinnangul.

Talude-väiketootjate toodangu kõige iseloomulikumaks omaduseks peavad Eesti elanikud **naturaalsust** ehk suhteliselt vähest säilitus-, värv- ja lisaaainete sisaldust. Naturaalsus on talude-väiketootjate toodangule enamasti iseloomulik kahe kolmandiku (68% vastanutest) küsitletute hinnangul (joonis 2). Kuna Eesti talude ja väiketootjate toodang turustatakse koduturul lühikese aja jooksul, siis vajadus säilitus- ja teiste lisaaainete järele on importtoodanguga võrreldes madalam ja säilib toodangu naturaalsus. Samuti kasutavad väiketootjad suurtootjatega võrreldes teistsuguseid retsepte.

Järgmisena hindavad tarbijad **värskust**, millega iseloomustaks talude-väiketootjate toodangut enamasti 64% vastanutest. Talude ja väiketootjate toodangu turu geograafiline ulatus üldjuhul väike, mistõttu kulgeb turustusprotsess kiiresti ja kaup jõuab tarbijani värskena. Positiivsetest omadustest on naturaalsuse ja värskuse kõrval toodangule eriti iseloomulikud veel **hea maitse** ja **usaldusväärsus**, mida peab toodangule enamasti omaseks vastavalt 58% ja 50% vastanutest.

Naturaalsust peavad talude-väiketootjate toodangule iseloomulikuks peamiselt Lõuna- ja Lääne-Eesti külade ja alevike elanikud ning noored, alla 30-aastased tarbijad (lisa 2.1). Värskest ja head maitset hindavad samuti Lõuna- ja Lääne-Eesti väiksemate asulate elanikud, kuid pigem vanemad, üle 65-aastased tarbijad. Üldiselt on talude-väiketootjate toodangust paremal arvamusel üle 50-aastased ja väiksemates asulates elavad tarbijad kui muud tarbija-grupid. Selle põhjuseks on ilmselt märkimisväärsed erinevused toodangu kättesaadavuses suurtes linnades ja maa-piirkondades, mistõttu linnaelanikel puudub nende toodete iseloomustamiseks vajalik informatsioon ja tarbimiskogemus (joonis 3). Väiketootjate toodang on enamasti hästi kättesaadav vaid 19%-le Tallinna ja 24%-le teiste suurte linnade elanikest, Eestis keskmiselt 26%-le tarbijatest. Kuna väikeasulates on elanike keskmine vanus kõrgem kui linnades, siis on see ka üheks põhjuseks positiivsemate hinnangute andmisel vanemaealiste tarbijate hulgas. Noortest alla 30-aastastest vastanutest 18% hinnangul on talude ja väiketootjate toodang halvasti kättesaadav (Eesti keskmine 10%).

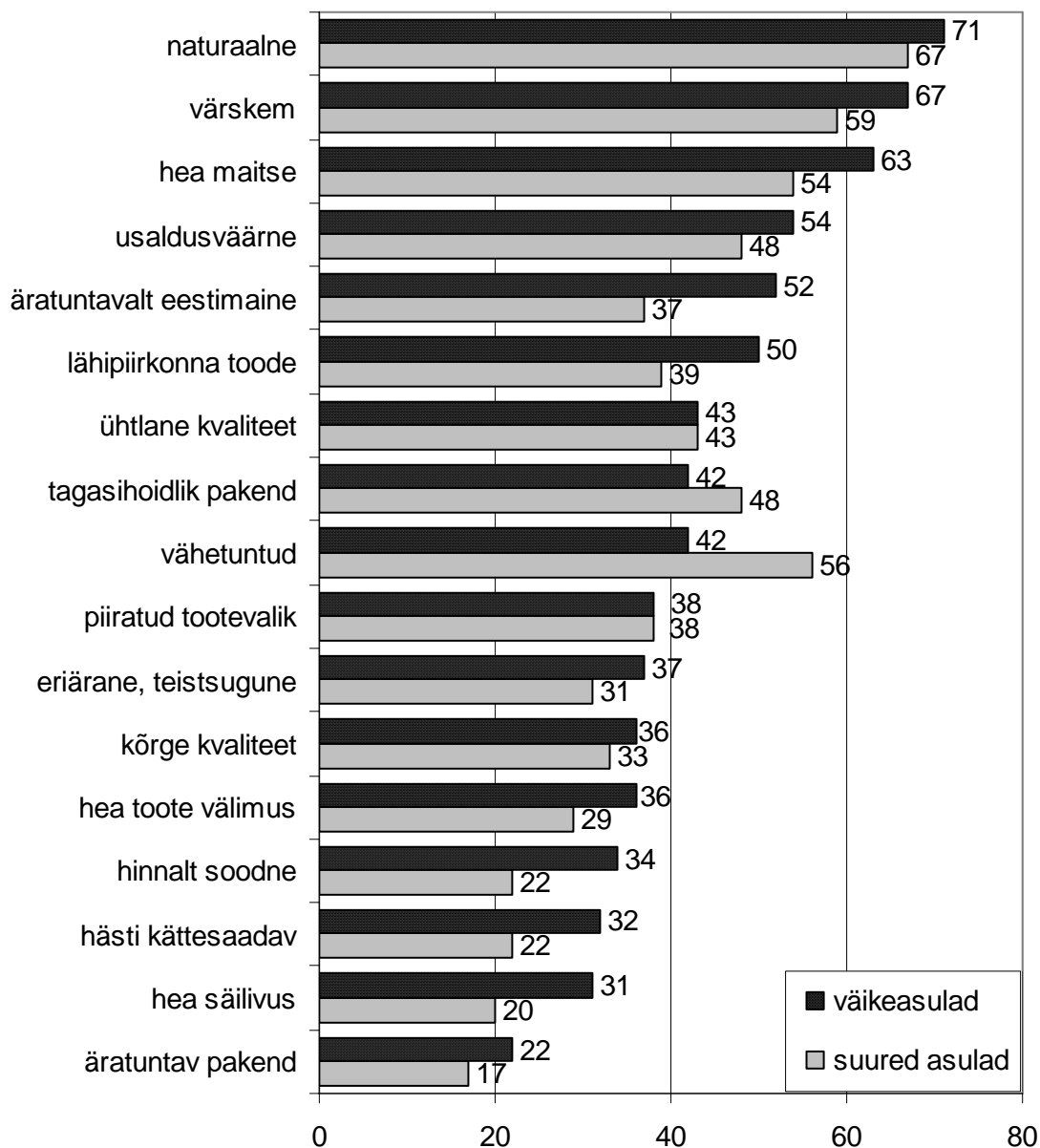
**Joonis 2. Eesti talude-väiketootjate toodangule  
iseloomulikud omadused**  
(% vastanutest)



Ligi pooled vastanud pidasid talude-väiketootjate toodangule enamasti iseloomulikuks ka **vähest tuntust** (49% vastanutest) ja **tagasihoidlikku pakendit** (46% vastanutest). Vähesese tuntuse üheks põhjuseks on talude ja väiketootjate kauba puudumine suurte kaupluste tootevalikust, mis vähendab peamiselt suurtes linnades elavate tarbijate võimalusi toodanguga tutvuda. Tagasihoidlik pakend võimaldab pakendikujunduse väljatöötamise ja pakendamise kulud madalal hoida, mis tootmismahutu arvestades on väiketootjale otstarbekas, kuid takistab tarbijal kauba poest “üles leidmist”.

Küsitlustulemuste andmetel on talude-väiketootjate toodang lisaks ülalnimetatule äratuntavalt eestimaine, valmistatud lähipiirkonnas ja ühtlase kvaliteediga (vastavalt 44%, 44% ja 43% vastanutest märkinud toodangule enamasti iseloomuliku omadusena). Ülejäänud omadused on talude-väiketootjate toodangule vähem iseloomulikud.

**Joonis 3. Eesti talude-väiketootjate toodangule iseloomulikud omadused tarbijate elukohatüüpide lõikes**  
(omadust enamasti iseloomulikuks pidanud vastanud, % vastanutest)



Küsitluses nimetatutele lisaks tõid vastajad talude ja väiketootjate toodangu iseloomulike omadustena kõige sagedamini esile lisaainete vähesust ja head maitset. Nimetatud oli veel äratuntavat kvaliteeti ja mugavust, kuna kaup tuuakse ostja juurde koju, samuti vahetust kauplemisest tingitud müüjate suuremat vastutustunnet. Samas mainiti mitmel korral, et toodang on raskesti kättesaadav ja kaubavalik piiratud.

### 3. Tarbijate huvitus talude-väiketootjate toodangu ostmisest

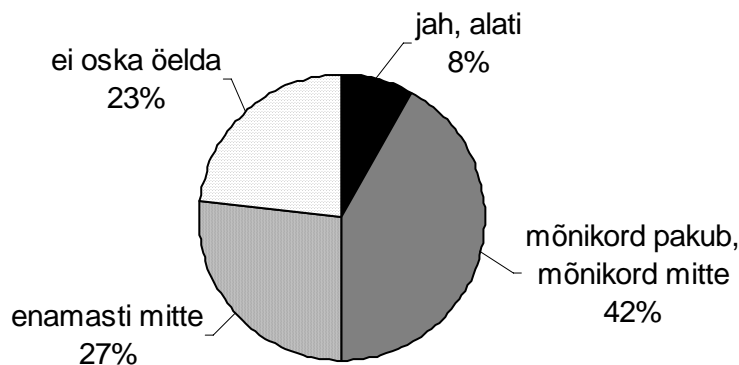
Töö käesolevas osas uuritakse tarbijate rahulolu talude ja väiketootjate toodangu kättesaadavusega kaubanduses. Samuti selgitatakse välja, milliseid talude-väiketootjate tooteid soovitakse kõige rohkem osta ja analüüsitakse võimalikke erinevusi sotsiaal-demograafiliste gruppide lõikes.

Järgnevalt on uuritud tarbijate arvamust talude ja väiketootjate poolt toodetud kaupade ostuvõimaluste kohta. Selleks on välja toodud vastajate hinnangud osta soovitava talude-väiketootjate toodangu pakkumise piisavusele kaubanduses.

Kõige sagedasemaks vastuseks oli siin, et mõnikord pakub kaubandus talude-väiketootjate toodangut, mõnikord mitte (42% vastanutest; joonis 4). Seega kuigi üht-teist väiketootjate toodetest Eesti kauplustest leiab, tarbijad nende kättesaadavusega rahul ei ole. Alati leiab meelepärase talus või väikeettevõttes toodetud toote kaubandusest vaid 8% vastanutest. Enamasti puudub soovitud talude või väiketootjate toodang müügilt rohkem kui veerandi (27%) vastanute arvates.

#### Joonis 4. Kas kaubandus pakub selliseid talude-väiketootjate tooteid, mida Teie tahaksite osta?

(% vastanutest)



Rahulolevate tarbijate hulgas on keskmisest rohkem üle 50-aastaseid, alg- ja põhiharidusega ning leibkonnaliikme kohta kuni 1000-kroonise netosissetulekuga tarbijaid. Seega põhiliselt need, kes osa oma toiduostudest sooritavad turgudel, otse tootjate juures või väikekauplustes.

Soovitud talude ja väiketootjate toodangu kättesaadavuse kõrval analüüsiti uuringus nõudlust erinevate toodete lõikes. Kõige rohkem sooviksid küsitluses osalenud tarbijad talude-väiketootjate toodangust osta mett, mune, kartulit ja köögivilju (vastavalt 78%, 76%, 72% ja 70% vastanutest; tabel 3). Suur nõudlus on ka väiketootjate toodetud sealihale järele. Piimatoodetest oli kõige nõutum kohupiim ja kodujuust, lihatoodetest sink, pagaritoodetest leib.

Küsitluses nimetatutele lisaks sooviksid vastanud talude-väiketootjate toodanguna osta veel värsket kala, liha ja vorstitooteid, hapukurki ja -kapsast. Samuti tuntakse huvi ürtide ja maitsetaimede vastu.

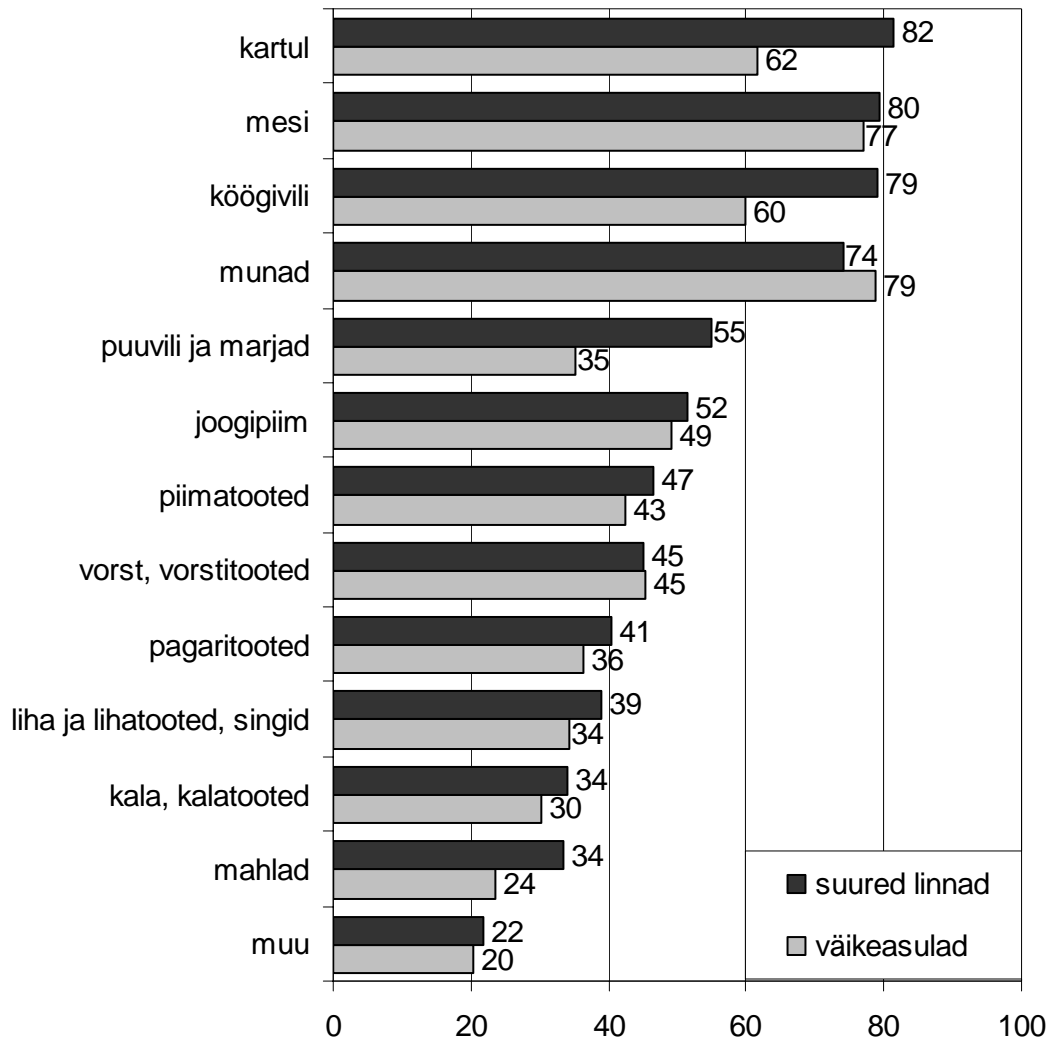
Tabel 3. **Kaubandusest osta soovitud talude-väiketootjate tooted** (% vastanutest)

Toode	%	Toode	%
Mesi	78	Sai	35
Munad	76	Pagaritooted (koogid jms)	33
Kartul	72	Ravimtaimed	33
Köögiviljad	70	Jahu, kruubid, tangud, manna	32
Sealiha	66	Lambaliha	31
Kohupiim, kodujuust	64	Mahlad	29
Singid	52	Jogurtid	26
Juustud	50	Kulinaariatooted lihast	24
Joogipiim	49	Kulinaariatooted kalast	22
Puuviljad	48	Seened	21
Leib	47	Müsli, teraviljahelbed, kama	19
Vorstitooted	45	Moosid, kompotid	18
Marjad	44	Ulukiliha	18
Suitsukala	42	Lihakonservid	17
Veiseliha	41	Salatid (kartuli-, toor- jms)	14
Linnuliha	40	Alkohol (vein, õlu jms)	11
Või, võided	38		

Talude ja väiketootjate toidukaubast on huvitatud pigem nooremad Tallinna ja teiste suurte linnade elanikud. Viimaste jaoks on toodang olnud seni suhteliselt kättesaamatu, kuna suurte toidukaupluste kaubavalikus väiketootjate toodang sageli puudub. Väikelinnade, alevike ja külade tarbijate kohati madalam huvi on põhjustatud omatoodangu suurest osakaalust ja talude-väiketootjate toodangu suhteliselt paremast kättesaadavusest. Tallinnas ja teistes suurtes linnades tuntakse väiksemate asulatega võrreldes rohkem huvi talunike kartuli ning puu- ja köögiviljade ning marjade ostmise vastu (joonis 5). Selle põhjuseks on suurtootjate ja imporditud kauba suur osakaal pealinna kaubanduses pakutava värsket kartuli ning puu- ja köögivilja valikus. See muudab kodumaise väiketootjate toodangu atraktiivseks, kuid seda vaid juhul, kui pakutav kaup on vähemalt sama kvaliteetne kui suurtootjatel. Samuti on tarbijad hakanud varasemast enam väärtustama kodumaise toodangu tervislikkust. Kohalike väiketootjate kartulit ja köögivilja peetakse tõenäoliselt tervislikumaks kui suurtootjate ja importtoodangut, kuna eeldatakse, et väiketootjad ei kasvatata neid nii intensiivselt suurtootjad Eestis või mujal.

### Joonis 5. Soovitud talude-väiketootjate toodang tarbijate elukohatüüpide lõikes

(% vastanutest)

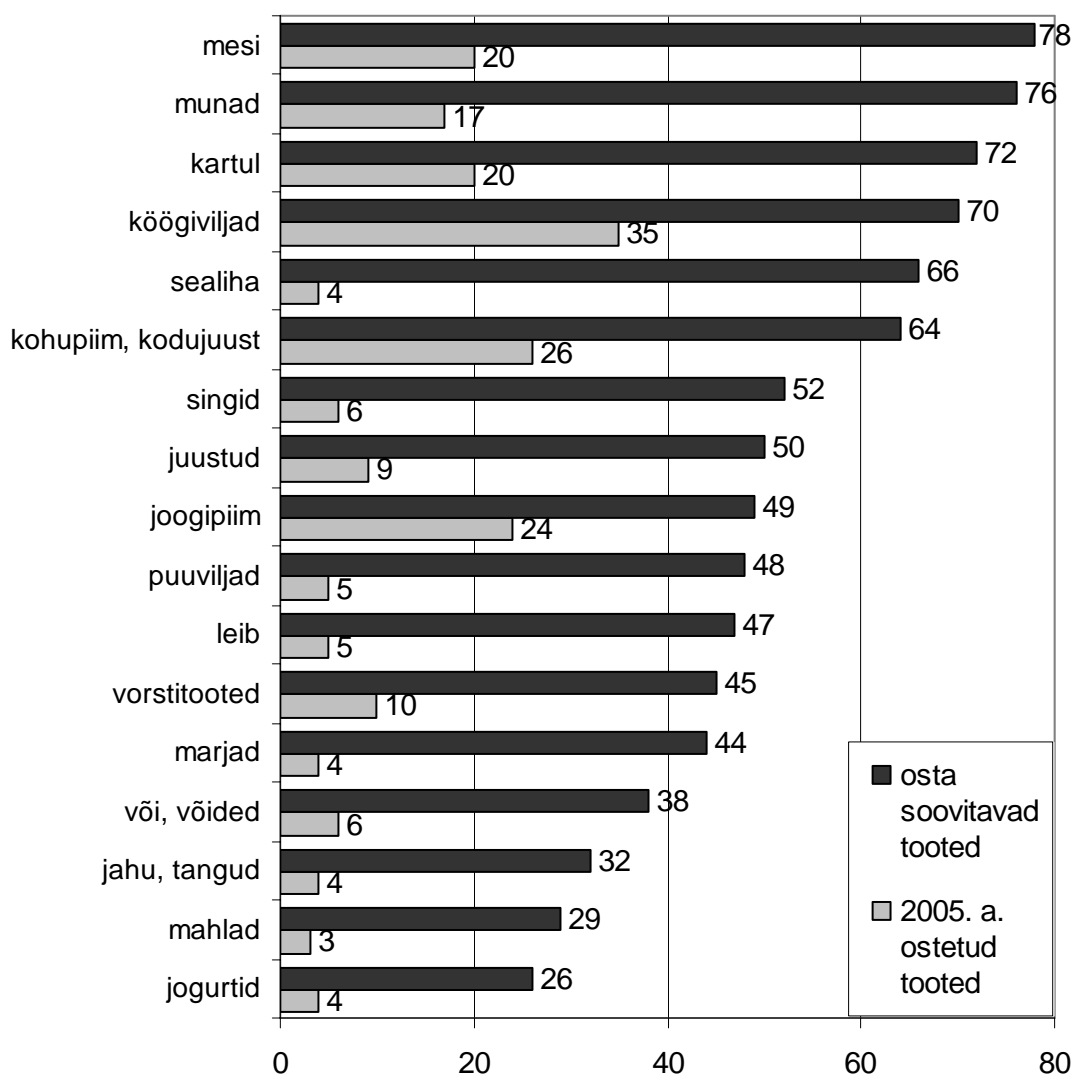


Mitte-eestlaste ostuhuvi on enamiku talude-väiketootjate toodangu vastu märkimisväärselt suurem kui eestlastel. Varasematest EKI uuringutest on selgunud, et toidukaupade tervislikkus ja naturaalsus on mitte-eestlaste jaoks olulisem argument kui eestlaste puhul. Samuti käivad mitte-eestlased suhteliselt enam turul toidukaupu ostmas kui eestlased, mis samuti näitab huvi jätkumist väiketootjate toodete suhtes.

Joonisel 6 on esitatud osta soovitavate ja 2005. aastal ostetud talude-väiketootjate need tooted, mida ostis eelmisel aastal vähemalt 3% vastanutest. Toodangu ostusoovi konkreetsete toodete või tootegruppide nimetamisega täpsustanud vastanute eelistused sarnanesid üldiselt 2005. aastal ostetud toodete struktuuriga. 2005. aastal enim ostetud toodete: köögiviljade, kuhu- ja joogipiima kõrval sooviks kõige rohkem tarbijaid osta talunike-väiketootjate mett, mune ja kartulit.

## Joonis 6. 2005. aastal ostetud ja osta soovitavad talude-väiketootjate tooted

(% vastanutest)



Kõikide nimetatud toodete puhul on talude-väiketootjate toodete nõudlus oluliselt suurem kui 2005. aastal sooritatud ostud. Suurim erinevus osta soovitavate ja 2005. aastal ostetud toodete vahel oli sealiha puhul, mida tahaks osta 66%, eelmisel aastal ostis aga vaid 4% vastanutest (joonis 6). Ostmisest huvitatute osatähtsus vastanutes ületas kaupade ostmist oluliselt veel munade, mee ja kartuli puhul (osta soovijate osatähtsused vastavalt 76%, 78% ja 72%, ostnute osatähtsused 17%, 20% ja 20%). Tootegruppide paljusus, mille puhul toodetest huvitunute osakaal ületab ostu sooritanute oma, viitab talunike-väiketootjate toodangu kättesaadavuse parandamise ja erinevate ostuvõimaluste laiendamise ja nende tutvustamise selgele vajadusele.

#### 4. Tarbijatele sobivad tingimused talude-väiketootjate toodangu ostmiseks

Järgnevalt analüüsitakse, millistel hinnatingimustel on tarbijad valmis talude ja väiketootjate kaupa eelistama suurtootjate toodangule. Samuti selgitatakse välja, millised oleksid tarbijaile sobilikumad ostukohad talude-väiketootjate toodangu ostmisel ning kui palju aega on tarbijad nõus kulutama soovitud toote ostmiseks taluniku või väiketootja juures kohapeal.

Tabel 4. **Valmisolek maksta talude-väiketootjate poolt toodetud toidukauba eest kõrgemat hinda** (% vastanutest)

ei ole nõus kõrgemat hinda maksuma	41
nõus kuni 10% kõrgemat hinda maksuma	51
nõus 11-20% kõrgemat hinda maksuma	7
nõus 21-30% kõrgemat hinda maksuma	1
nõus üle 30% kõrgemat hinda maksuma	0

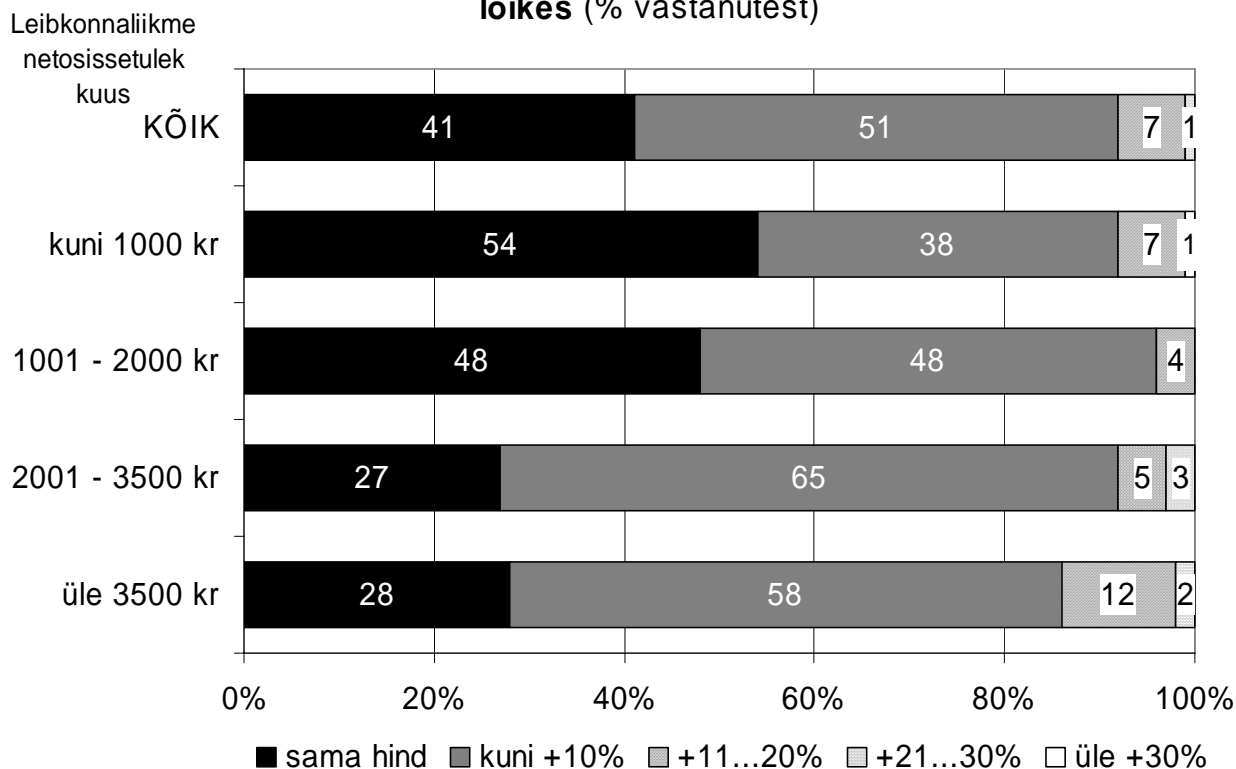
Uuringu tulemustest nähtub, et üle poole (59% vastanutest) tarbijatest on nõus talus või väikeettevõttes toodetud toidukauba eest kõrgemat hinda maksuma (tabel 4). Tarbijatest, kes on valmis kauba eest rohkem maksuma, on 86% nõus kuni 10% kõrgema hinnaga. Üle 30%-list hinnalisa suurtootjate toodetega võrreldes pole tarbijad valmis maksuma. 41% kõigist küsitluses osalenud tarbijatest ei ole nõus talus või väikeettevõttes toodetud toidukauba eest üldse rohkem maksuma.

Talude-väiketootjate kauba eest on oluliselt kõrgemat hinda valmis maksuma Põhja-Eestis, sealhulgas Tallinnas, samuti alevikes elavad tarbijad. Väiketootja poolt toodetud toidukauba eest maksavad meelsamini kõrgemat hinda eestlased ja kõrgharidusega tarbijad. Selle põhjuseks on ilmselt suurem sissetulek ja soov toetada kohalikku väikeettevõtlust.

Küsitlusandmetest selgus, et erinevatesse sissetulekugruppidesse kuuluvatel tarbijatel on märkimisväärselt erinev valmidus toidukauba eest kõrgemat hinda maksta, mis on ootuspärane tulemus. Leibkonnaliikme kohta kuni 1000-kroonise netosissetulekuga tarbijatest enam kui pooled (54% vastanutest) ei ole nõus talude-väiketootjate poolt toodetud toidukauba eest kõrgemat hinda maksuma (joonis 7). Vähem hinnatundlikest, leibkonnaliikme kohta üle 2000-kroonise netosissetulekuga, tarbijatest on ligi kolmveerand (73% vastanutest) valmis taludes ja väikeettevõtetes toodetud toidukauba eest kõrgemat hinda maksuma.

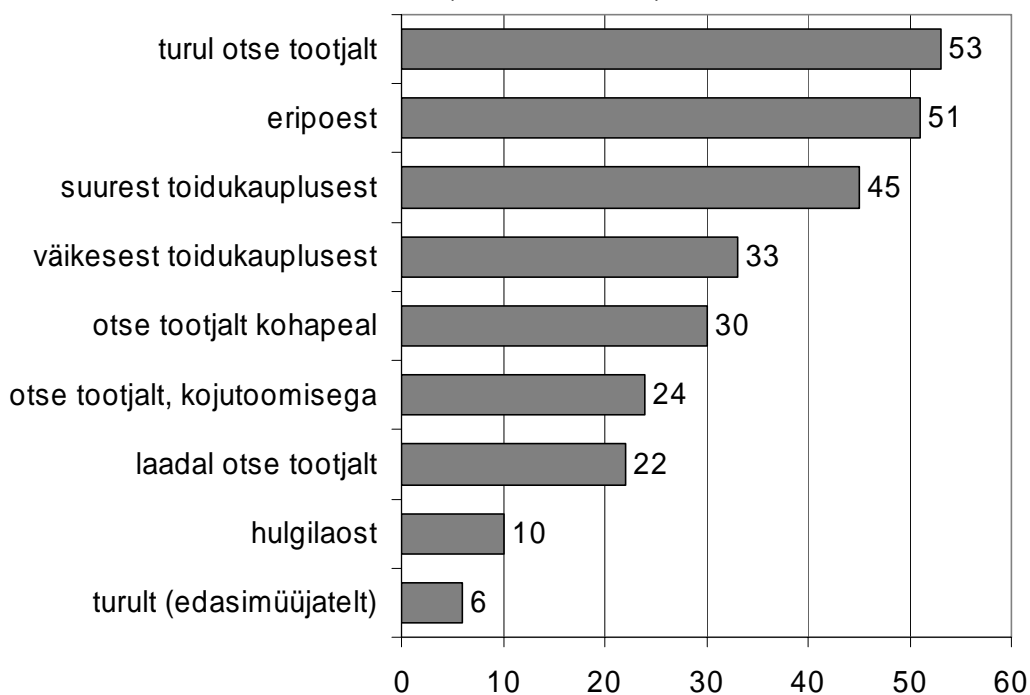


**Joonis 7. Valmisolek talude-väiketootjate poolt toodetud toidukauba eest kõrgemat hinda maksta sissetulekugruppide lõikes (% vastanutest)**



Uuringus selgitati välja tarbijate hinnang erinevate müügikohtade sobivusele talude-väiketootjate toodangu ostmiseks. Müügikohtadest olid vaatluse all turud, toidukauplused, eripoed ja hulgilaod, lisaks mitmed teised turustamisvõimalused (joonis 8).

**Joonis 8. Eelistatud ostukohad Eesti talude-väiketootjate toodangu ostmiseks (% vastanutest)**



Selgus, et talude-väiketootjate toodangut eelistaks enamik tarbijaid (53% vastanutest) osta turult otse tootjalt või spetsiaalsest talu-, mahe- või loodustoodete poest (51% vastanutest; joonis 8). Turg on sobivaim koht kauba otse talunikult või väiketootjalt ostmiseks, teistest otse tootjalt ostmise võimalustest on tarbijad tunduvalt vähem huvitatud. Tavalisest toidupoest on eelistatumad suured kauplused, kus ka ülejäänud toodete valik on mitmekesisem ja kus põhiliselt oma toiduostud tehakse.

Talunikelt ja väiketootjatelt otse kohapeal ostmiseks on valmisolek ligi kolmandikul tarbijaist. Otse tootjalt sooviksid talude-väiketootjate kaupa osta rohkem madalama sissetulekutasemega Kesk-, Lääne- ja Lõuna-Eesti väiksemate asulate tarbijad, kellel on paremad võimalused tootjatega vahetu kontakti loomiseks ning kellest tootjad eriti kaugel ei asu. Kõrghariduse ja kõrgema sissetulekuga Tallinnas ja mujal Põhja-Eestis elavad tarbijad eelistavad ostukohana suuri toidukauplusi. Selle põhjuseks on nii mugavus, väiksem ajakulu toidu ostmisel kui ka see, et Tallinna lähistel ja Põhja-Eestis ei ole praegu kuigi palju väiketootjaid, kes oma toodangut otsemüügis pakuks.

Talutoodetest ja väiketootjate toodangust huvitatuse analüüsimiseks uuriti küsitluses ka tarbijate valmidust ostu sooritamiseks tootja juurde kohapeale minna. Selleks paluti hinnata aega, mis ollakse nõus kulutama soovitud toidukauba tootja juurde jõudmiseks.

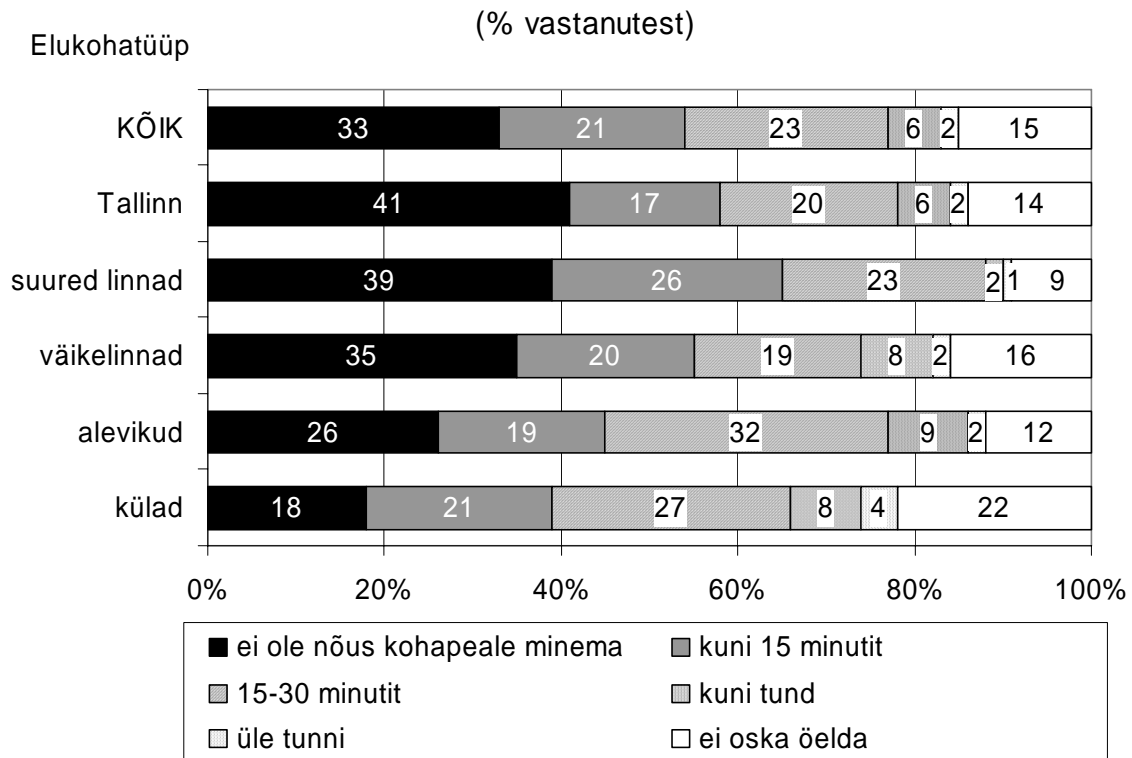
**Tabel 5. Aeg, mille tarbijad on nõus kulutama talusse või väiketootja juurde kohapeale minemiseks (üks ots), et osta soovitud toidukaupa (% vastanutest)**

ei ole nõus kohapeale minema	33
kuni 15 minutit	21
15-30 minutit	23
kuni tund	6
üle tunni	2
ei oska öelda	15

Soovitud toidukauba ostmiseks ei ole valmis talusse või väiketootja juurde kohapeale minema kolmandik tarbijatest (33% vastanutest; tabel 5). Üle viiendiku vastanutest oleks nõus tootja juurde kohapeale minemiseks kulutama kuni veerand tundi, sama palju tarbijaid kulutaks kuni pool tundi (vastavalt 21% ja 23% vastanutest). Üle poole tunni on valmis tootja juurde jõudmiseks kulutama 8% vastanutest.

Valmisolek talusse või väiketootja juurde soovitud kaupa ostma minna sõltub oluliselt tarbija elukoha suurusest. Väikelinnade, alevike ja külade elanikud on keskmisest enam valmis tootja juurde minemiseks kulutama üle veerand tunni. Suuremates asulates elavatest tarbijatest on tunduvalt väiksem osa nõus tootja juurde kohapeale minema. Kui küldes ei ole nõus tootja juurde kohapeale minema vaid 18% vastanutest, siis Tallinnas on nende osakaal üle kahe korra suurem, 41% (joonis 9). Seega kuna huvi nende toodete vastu Tallinnas ja teistes suurlinnades on olemas, siis kättesaadavuse parendamiseks tuleks väiketootjatel teha suuremaid pingutusi suurtesse kauplustesse sissesaaamisel või alternatiivina võiks kaaluda ka taluturgude korraldamist (kasvõi kord nädalas või kuus), kus müüdaks ainult Eesti talunike ja väiketootjate toodangut.

## Joonis 9. Tootja juurde kohapeale minemiseks kulutatav aeg elukohatüüpide lõikes



### 5. Huvitatus talude-väiketootjate toodangut puudutavast informatsioonist

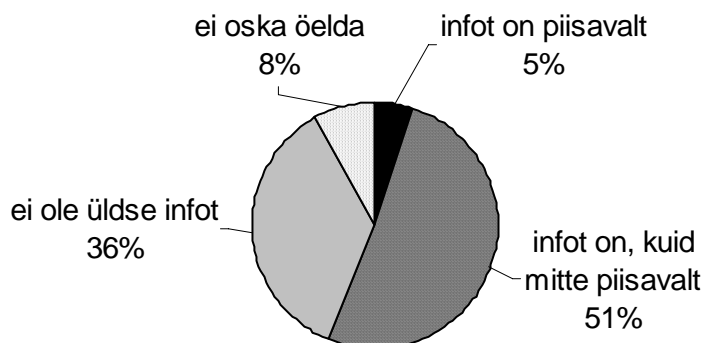
Töö käesolevas osas analüüsitakse tarbijate hinnangut Eesti talude-väiketootjate toodangu kohta omatava informatsiooni piisavusele ning uuritakse, kas tarbijad oleksid huvitatud täiendavast teabest. Samuti tuuakse esile võimalikud erinevused infovajaduses sotsiaal-demograafiliste gruppide lõikes.

Uuringus osalenud tarbijatest pooled pidasid talude ja väiketootjate tooteid puudutavat informatsiooni ebapiisavaks (51% vastanutest; joonis 10). Rohkem kui kolmandikul tarbijatest puudub sellekohane info täiesti (36% vastanutest) ning vaid 5% hindas infot täiesti piisavaks.

Infopuuduse üheks põhjuseks võib olla kaubanduses pakutava talude-väiketootjate toodete väike valik, sest kui suurest kauplusest neid kaupu ei leia, siis ka väga suur osa tarbijaist neist toodetest midagi ei tea. Spetsiaalseid väikekauplusi, kus ainult talutooteid müüakse, Eestis enam kuigi palju alles jäänud ei ole. Lisaks suudavad väiketootjad enamasti varustada vaid osa Eesti regioone, mistõttu teistes piirkondades nende tooteid ei tunta. Samuti müüvad väiketootjad osa oma toodangust nõ hulgiturul ehk toitlustusettevõtetele, mis omakorda piirab info liikumist tavatarbijani. Paljudel väiketootjatel on ka vähe kogemust, kuidas oma toodete müügile läbi tarbija informeerimise paremini kaasa aidata või ei ole selleks lihtsalt muude tegemiste kõrval piisavalt aega jäänud.

### Joonis 10. Eesti talude-väiketootjate toodangu kohta omatava informatsiooni piisavus

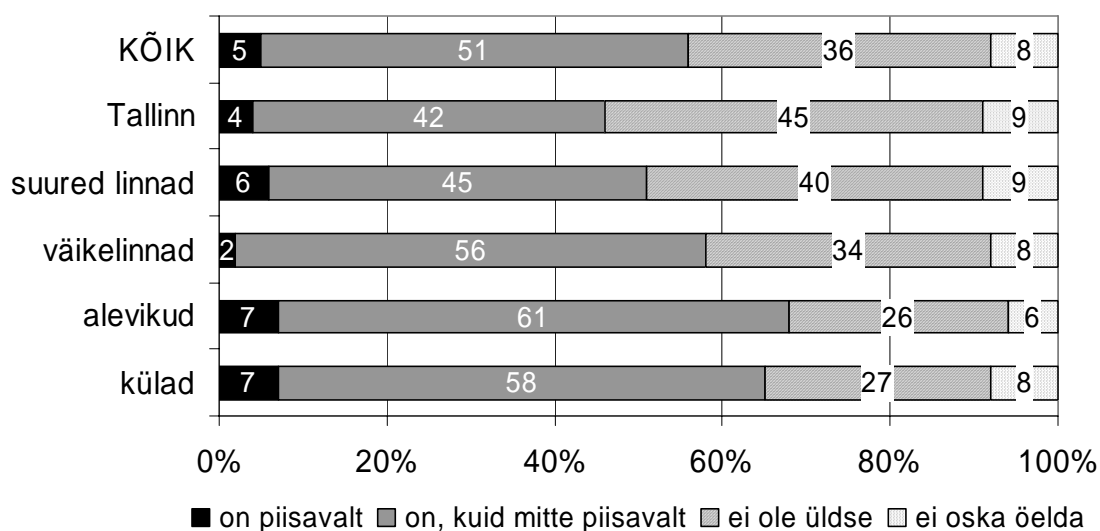
(% vastanutest)



Keskmisest tunduvalt paremini informeeritud on maapiirkondade tarbijad (joonis 11). Tallinnas ja teistes suurtes linnades on keskmisest rohkem tarbijaid, kes ei oma talude ja väiketootjate poolt toodetud kaupade kohta mingisugust informatsiooni (Tallinnas 45%, suurtes linnades 40% vastanutest, Eestis keskmiselt 36%). Elukoha suurusest tulenevad erinevused informeerituses on tingitud mitmekesisemast kaubavalikust ja talude-väiketootjate toodangu halvemast kättesaadavusest suurtes linnades.

### Joonis 11. Hinnang talude-väiketootjate toodangut puudutava info piisavusele elukohatüüpide lõikes

(% vastanutest)



Kuna enamus tarbijatest hindas talude ja väiketootjate toodangut puudutava informatsiooni ebapiisavaks, siis huvi informatsiooni saamise järele on ootuspäraselt suur (tabel 6).

Tabel 6. **Huvitus talude-väiketootjate toodangut puudutavast (lisa)informatsioonist**  
(% vastanutest)

on huvitatud	79
ei ole huvitatud	7
ei oska öelda	14

Huvi talude-väiketootjate toodangut puudutava informatsiooni vastu on väga suur – 79% vastanutest sooviks täiendavat teavet (tabel 6). Infost ei ole huvitatud vaid 7% vastanutest. Talude ja väiketootjate toodangu kohta sooviksid lisainfot peamiselt tarbijad, kes ei oma üldse vastavat infot või ei ole see nende hinnangul küllaldane (vastavalt 81% ja 87% vastanutest; tabel 7). Kirjeldatud tarbijatest vaid kuni 5% ei ole informatsioonist huvitatud, seega ootab toodete ja ostuvõimaluste tutvustamist oluline osa tarbijatest.

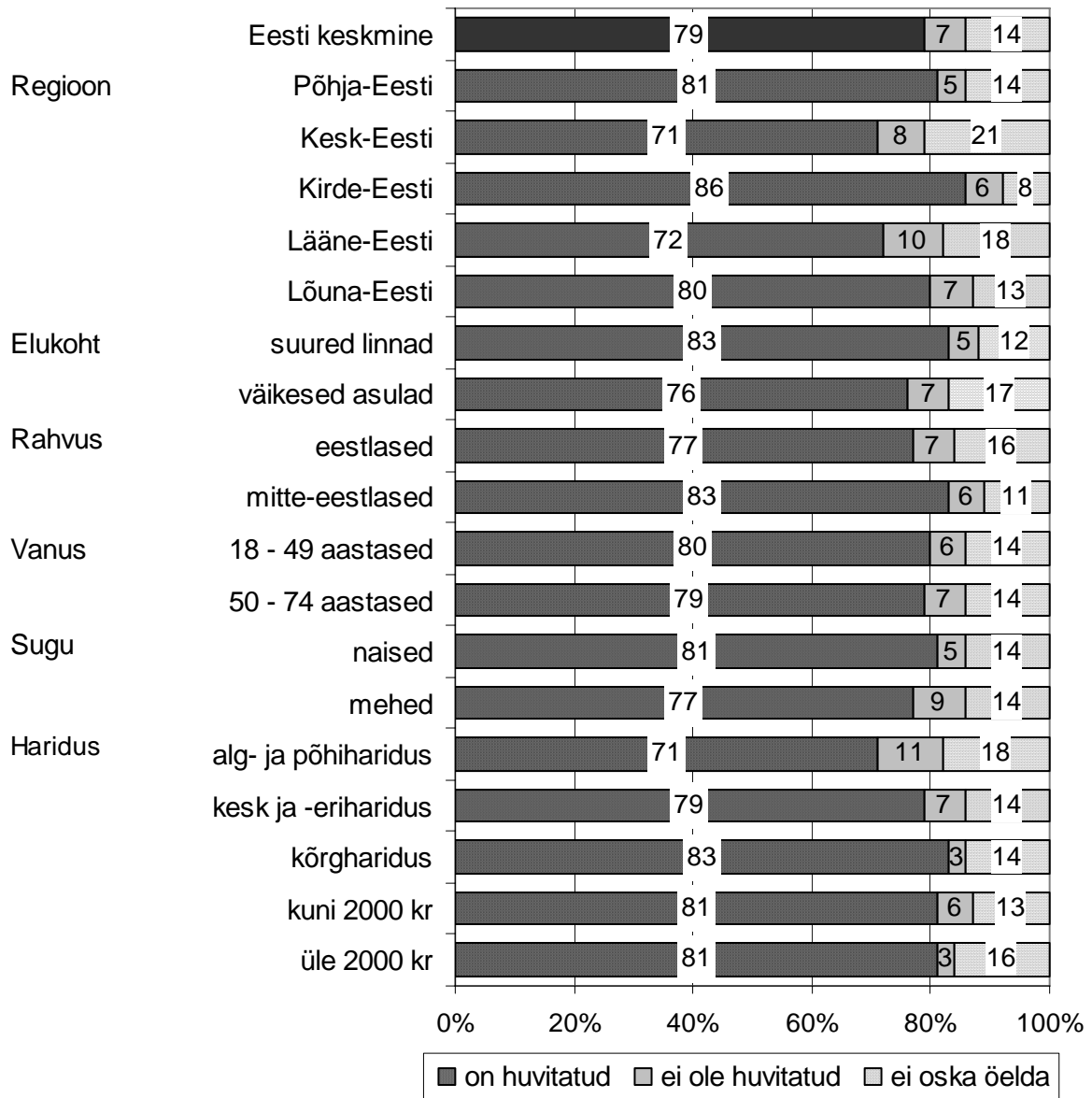
Tabel 7. **Huvitus teabest talude-väiketootjate toodangu kohta sõltuvalt olemasoleva informatsiooni piisavusest** (% vastanutest)

	On lisainfost huvitatud	Ei ole lisainfost huvitatud	Ei oska öelda	<b>Kokku</b>
Infot on piisavalt	52	26	22	100
Infot on, kuid mitte piisavalt	87	4	9	100
Ei ole üldse infot	81	5	14	100
Ei oska öelda	40	16	44	100

Tarbijate huvi talude ja väiketootjate toodangut puudutava täiendava info järele on infopuuduse tõttu suurem Tallinnas ja teistes suurtes linnades (huvi tunneb keskmiselt 83% vastanutest). Samuti on infost rohkem huvitatud kõrgharidusega tarbijad. Võrreldes eestlastega on mitte-eestlased teabest rohkem huvitatud.

## Joonis 12. Huvitatus talude-väiketootjate toodangut puudutavast informatsioonist sotsiaal-demograafiliste gruppide lõikes

(% vastanutest)



## Kokkuvõte

- Tarbijaküsitluse tulemuste põhjal võib järeldada, et Eesti talude ja väiketootjate toodangule on kõige iseloomulikum naturaalsus ja värskus, mida nimetas enamasti iseloomustava omadusena vastavalt 68% ja 64% vastanutest. Enam kui poolte vastanute arvates on talude-väiketootjate tooted ka enamasti hea maitsega ja usaldusväärsed. Nende toodete ulatuslikuma turustuse takistuseks võib pidada väikest tuntust, tagasihoidlikku pakendit ja piiratud kättesaadavust. Maapiirkondade tarbijad on väiketootjate toodanguga rohkem tuttavad ja paremal arvamusel kui suurte linnade tarbijad, kelle jaoks on see toodang kehvemini kättesaadav.
- Eesti talude-väiketootjate toodangut ostis 2005. aastal 73% tarbijatest. Ostjate hulgas oli keskmisest rohkem väikelinnade, alevike ja külade tarbijaid. Kuna maapiirkondade elanikkonna vanus on kõrgem kui linnades, siis on talude ja väiketootjate toodangu tarbijate hulgas ka keskmisest rohkem üle 65-aastaseid tarbijaid.
- Eesti talude-väiketootjate toodangust ostis 2005. aastal kõige rohkem tarbijaid piimatooteid, köögivilju, joogipiima, kartulit ja mett. Kõiki neid kaupu ostis vähemalt viiendik vastanutest. Talude-väiketootjate toodangust osteti veel liha- ja vorstitooteid, puuvilju ja marju, pagaritooteid, mahlu, kala ja muid kaupu.
- Kaubanduses pakutavate talude ja väiketootjate tootevalikuga on rahul vaid 8% vastanutest. Kaubandusest leiab soovitud tooteid vahetevahel 42%, enamasti mitte 27% vastanutest.
- Kõige suurem osa tarbijatest sooviks talude ja väiketootjate toodanguna osta mett, mune, kartulit ja köögivilju, mida märkis üle kahe kolmandiku vastanutest. Piimatoodetest ostetaks kõige rohkem kohupiima ja kodujuustu, lihatoodetest sinki, pagaritoodetest leiba. Kõikide nimetatud talude-väiketootjate toodete nõudlus on märgatavalt suurem kui tegelikult 2005. aastal tehtud ostud. Seega tuleks ostuvõimalusi avardada ja väiketootjate toodang tarbijatele kättesaadavamaks muuta, samuti informeerida tarbijaid nende olemasolust ning müügikohtadest.
- Küsitlustulemustest nähtub, et enamik tarbijatest oleks nõus talus või väikeettevõttes toodetud toidukauba eest kõrgemat hinda maksma (märkis 59% vastanutest), pooled vastanud oleks nõus kuni 10% kõrgema hinnaga. Kõrgemat hinda ei maksaks 41% vastanutest. Oluliselt hinnatundlikumad on mitte-eestlastest alg- ja põhiharidusega väiksema sissetulekuga tarbijad.
- Talude ja väiketootjate toodete ostukohtadena eelistab kõige rohkem tarbijaid turgu, kus oleks võimalik soovitud kaup otse tootjalt osta (53% vastanutest). Samuti peab üle poole tarbijatest sobilikuks ostukohaks spetsiaalset talu-, mahe- või loodustoodete poodi. Järgmine eelistus oleks tavalised suured toidukauplused. Erinevaid otse tootjalt ostmise võima-

lusi peavad oluliseks peamiselt maapiirkondade tarbijad, suurtes linnades oodatakse talude ja väiketootjate toidukauba lisamist suurte toidukaupluste kaubavalikusse või turgudele.

- Enam kui pooled tarbijad on soovitud toidukauba ostmiseks nõus talusse või väiketootja juurde kohapeale minema (52% vastanutest). 21% vastanutest on kohale jõudmiseks valmis kulutama kuni veerand tundi, 23% kuni pool tundi, 8% kauem. Kolmandik vastanutest ei ole nõus tootja juurde kohapeale minema. Oodatult on valmisolek tootja juurde minna suurem maapiirkondades ja väiksem suurtes linnades elavatel tarbijatel.
- Küsitlusandmetest võib järeldada, et Eesti talude ja väiketootjate toodangu kohta omatakse suhteliselt vähe informatsiooni. Vaid 5% uuringus osalenutest pidas olemasolevat infot piisavaks, pooled hindasid info ebapiisavaks ja 36% vastanute hinnangul ei oma nad talude-väiketootjate toodangu kohta mingisugust infot. Samas on huvi täiendava informatsiooni saamise vastu suur – 79% vastanutest on infost huvitatud. Vaid 7% vastanutest märkis, et nad ei soovi rohkem teavet. Infost on keskmisest rohkem huvitatud Tallinna ja teiste suurte linnade noored kõrgharidusega tarbijad, kelle seas on infopuudus suurem kui väikeasulate tarbijate hulgas.



## Küsitlustulemuste protsentjaotused

### HUVITATUS JA VÕIMALUSED OSTA EESTI TALUDE-VÄIKETOOTJATE TOOTEID

Eesti toidukauplustes pakutakse mitmeid toidukaupu, mis on enamasti toodetud suurtes Eesti toiduainetööstuse ettevõtetes. Samas on Eesti talud-väiketootjad jäänud tahaplaanile, kuigi ka nemad on huvitatud oma toodangu pakkumisest tarbijaile. Meid huvitab, kuivõrd on Eesti elanikud rahul praeguse toidukaupade pakkumisega ja kuivõrd ollakse üldse huvitatud talude-väiketootjate toodangust. Teie vastused aitavad kindlasti kaasa talude-väiketootmise arendamisele Eestis.

*Väiketootjate all mõeldakse talusid, nende juures asuvaid töötlemisüksusi, väikesi pagaritöökodasid, kondiitreid, väikesi lihatööstusi, kus müüdava kauba valmistamisega tegeleb kuni 10 inimest. Näiteks: Nopri Talumeierei, Rahinge Lihetööstus, Saidafarm, AS Todas, Pajumäe talu, Agroberry jms.*

#### 1. KUIDAS TE ISELOOMUSTAKSITE EESTI TALUDE-VÄIKETOOTJATE TOODANGUT?

Palun märkige iga omaduse kohta, kuivõrd see on omane Eesti talude-väiketootjate toodangule!

	enamasti	vahetevahel	mitte kunagi	ei oska öelda
(71) tagasihoidlik pakend	46	25	1	28
(72) vähetuntud	49	26	2	23
(73) äratuntav pakend	19	37	9	35
(74) kõrge kvaliteet	34	27	1	38
(75) ühtlane kvaliteet	43	22	1	34
(76) eripärane, teistsugune	33	29	2	36
(77) hinnalt soodne	27	39	7	27
(78) usaldusväärne	50	22	2	26
(79) hea maitse	58	20	0	22
(80) hea säilivus	25	32	4	39
(81) naturaalne: vähem säilitus-, värv- ja lisaaineid	68	10	1	21
(82) värskem	64	16	0	20
(83) hea toote välimus	33	38	1	28
(84) kodukandi, lähipiirkonna toode	44	23	3	30
(85) piiratud tootevalik, üksikud tooted	38	29	2	31
(86) hästi kättesaadav	26	36	10	28
(87) äratuntavalt eestimaine	44	25	2	29
(88) muu iseloomulik omadus .....				

#### 2. KAS TE OSTSITE 2005. AASTA JOOKSUL EESTI TALUDE-VÄIKETOOTJATE TOODANGUT?

(89) jah, ostsin/ostsime	73
ei ostnud	27

#### 3. KUI OSTSITE, SIIS MIDA?

(90) .....

#### 4. KAS KAUBANDUS PAKUB SELLISEID TALUDE-VÄIKETOOTJATE TOOTEID, MIDA TEIE TAHAKSITE OSTA?

jah, alati	8
(91) mõnikord pakub, mõnikord mitte	42
enamasti mitte	27
ei oska öelda	23

## 5. MILLISEID TALUDE-VÄIKETOOTJATE TOOTEID TEIE SOOVIKSITE OSTA?

Märkige kõik tooted või tootegrupid, mida tahaksite osta!

(92) joogipiim	49	(109) munad	76
(93) jogurtid	26	(110) ravimtaimed	33
(94) juustud	50	(111) salatid (kartuli-, riisi-, toor- jms)	14
(95) kohupiim, kodujuust	64	(112) kulinaariatooted kalast	22
(96) või ja erinevad võided	38	(113) kulinaariatooted lihast	24
(97) jahu, kruubid, tangud, manna	32	(114) lambaliha	31
(98) müsli, teraviljahelbed, kama	19	(115) linnuliha	40
(99) leib	47	(116) sealiha	66
(100) sai	35	(117) veiseliha	41
(101) pagaritooted (koogid, küpsised jms)	33	(118) ulukiliha	18
(102) kartul	72	(119) lihakonservid	17
(103) köögiviljad	70	(120) singid	52
(104) marjad	44	(121) vorstitooted	45
(105) puuviljad	48	(122) suitsukala	42
(106) mahlad	29	(123) seemned	21
(107) moosid, kompotid	18	(124) alkohol (vein, õlu jms)	11
(108) mesi	78		

## 6. KAS TE OLEKSITE NÕUS MAKSMATA TALUDE-VÄIKETOOTJATE POOLT TOODETUD TOIDUKAUBA EEST KÕRGEMAT HINDA?

	ei ole	41
	kuni 10% kõrgemat hinda	51
(126)	11-20% kõrgemat hinda	7
	21-30% kõrgemat hinda	1
	üle 30% kõrgemat hinda	0

## 7. KUST TE TAHAKSITE OSTA EESTI TALUDE-VÄIKETOOTJATE TOODANGUT?

Märkige kõik ostukohad, kust Teie tahaksite osta talude-väiketootjate toodangut!

(127)	otse tootjalt kohapeal	30
(128)	otse tootjalt, kojutoomisega	24
(129)	laadal otse tootjalt	22
(130)	turul otse tootjalt	53
(131)	turult (edasimüüjatelt)	6
(132)	hulgilaost	10
(133)	väikesest toidukauplusest	33
(134)	suurest toidukauplusest	45
(135)	eripoest (talu-, mahe- või loodustoodete pood)	51
(136)	mujalt (kust?) .....	

## 8. KUI PALJU AEGA TE OLETE NÕUS KULUTAMA TALUSSE VÕI VÄIKETOOTJA JUURDE KOHAPEALE MINEMISEKS (ÜKS OTS), ET OSTA SOOVITUD TOIDUKAUPA?

	ei ole nõus kohapeale minema	33
	kuni 15 minutit	21
(137)	15-30 minutit	23
	kuni tund	6
	üle tunni	2
	ei oska öelda	15

9. KAS TEIL ON PIISAVALT INFORMATSIOONI EESTI TALUDE-VÄIKETOOTJATE TOODANGU KOHTA?

	jah, infot on piisavalt	5
(138)	infot on, kuid mitte piisavalt	51
	ei ole üldse infot	36
	ei oska öelda	8

10. KAS TE OLETE HUVITATUD (LISA)INFORMATSIOONIST EESTI TALUDE-VÄIKETOOTJATE TOODANGU KOHTA?

	olen huvitatud	79
(139)	ei ole huvitatud	7
	ei oska öelda	14

Küsitlustulemuste protsentjaotused sotsiaal-demograafiliste gruppide lõikes

Lisa 2.1

Talude-väiketootjate toodangu iseloomulikud omadused

(% vastanutest)

tagasihoidlik pakend

		Enamasti	Vahete- vahel	Mitte kunagi	Ei oska öelda
<b>Keskmiselt</b>		<b>46</b>	<b>25</b>	<b>1</b>	<b>28</b>
<b>Regioon</b>	Põhja-Eesti	49	21	1	29
	Kesk-Eesti	34	26	3	37
	Kirde-Eesti	45	24	0	31
	Lääne-Eesti	49	24	1	26
	Lõuna-Eesti	44	32	1	23
<b>Elukoht</b>	Tallinn	52	20	1	27
	suured linnad	43	28	0	29
	väikelinnad	46	25	1	28
	alevikud	39	31	1	29
	külad	41	27	2	30
<b>Rahvus</b>	eestlased	47	27	1	25
	mitte-eestlased	42	22	1	35
<b>Vanus</b>	18 - 29 aastased	47	32	0	21
	30 - 49 aastased	46	27	1	26
	50 - 64 aastased	40	25	2	33
	65 - 74 aastased	51	13	1	35
<b>Sugu</b>	naised	46	24	1	29
	mehed	45	27	1	27
<b>Haridus</b>	alg- ja põhiharidus	47	21	1	31
	kesk ja -eriharidus	46	24	1	29
	kõrgharidus	46	27	1	26
<b>Leibkonnaliikme netosissetulek kuus</b>	kuni 1000 kr	43	29	2	26
	1001- 2000 kr	46	24	0	30
	2001- 3500 kr	41	21	2	36
	üle 3500 kr	49	27	0	24

## Talude-väiketootjate toodangu iseloomulikud omadused

(% vastanutest)

### vähene tuntus

		Enamasti	Vahete- vahel	Mitte kunagi	Ei oska öelda
<b>Keskmiselt</b>		<b>49</b>	<b>26</b>	<b>2</b>	<b>23</b>
<b>Regioon</b>	Põhja-Eesti	53	23	1	23
	Kesk-Eesti	44	26	2	28
	Kirde-Eesti	56	20	2	22
	Lääne-Eesti	56	26	2	16
	Lõuna-Eesti	40	36	2	22
<b>Elukoht</b>	Tallinn	56	22	0	22
	suured linnad	56	23	1	20
	väikelinnad	47	27	1	25
	alevikud	39	32	3	26
	külad	41	33	4	22
<b>Rahvus</b>	eestlased	47	30	2	21
	mitte-eestlased	56	18	1	25
<b>Vanus</b>	18 - 29 aastased	61	24	2	13
	30 - 49 aastased	50	30	2	18
	50 - 64 aastased	42	23	2	33
	65 - 74 aastased	43	26	1	30
<b>Sugu</b>	naised	49	28	1	22
	mehed	49	25	3	23
<b>Haridus</b>	alg- ja põhiharidus	45	26	3	26
	kesk ja -eriharidus	49	25	2	24
	kõrgharidus	51	29	1	19
<b>Leibkonnaliikme netosissetulek kuus</b>	kuni 1000 kr	55	29	4	12
	1001- 2000 kr	46	29	1	24
	2001- 3500 kr	53	23	0	24
	üle 3500 kr	55	22	3	20

## Talude-väiketootjate toodangu iseloomulikud omadused

(% vastanutest)

### äratuntav pakend

		Enamasti	Vahete- vahel	Mitte kunagi	Ei oska öelda
<b>Keskmiselt</b>		<b>19</b>	<b>37</b>	<b>9</b>	<b>35</b>
<b>Regioon</b>	Põhja-Eesti	16	40	10	34
	Kesk-Eesti	19	26	10	45
	Kirde-Eesti	19	31	12	38
	Lääne-Eesti	18	38	11	33
	Lõuna-Eesti	23	41	5	31
<b>Elukoht</b>	Tallinn	15	40	12	33
	suured linnad	18	37	11	34
	väikelinnad	22	31	9	38
	alevikud	26	33	6	35
	külad	19	42	4	35
<b>Rahvus</b>	eestlased	21	39	7	33
	mitte-eestlased	14	35	13	38
<b>Vanus</b>	18 - 29 aastased	15	50	12	23
	30 - 49 aastased	16	36	11	37
	50 - 64 aastased	22	33	4	41
	65 - 74 aastased	26	31	8	35
<b>Sugu</b>	naised	19	35	10	36
	mehed	19	40	8	33
<b>Haridus</b>	alg- ja põhiharidus	32	30	9	29
	kesk ja -eriharidus	18	36	8	38
	kõrgharidus	15	41	10	34
<b>Leibkonnaliikme netosissetulek kuus</b>	kuni 1000 kr	16	45	10	29
	1001- 2000 kr	18	37	9	36
	2001- 3500 kr	21	33	10	36
	üle 3500 kr	18	42	8	32

## Talude-väiketootjate toodangu iseloomulikud omadused

(% vastanutest)

### kõrge kvaliteet

		Enamasti	Vahete- vahel	Mitte kunagi	Ei oska öelda
<b>Keskmiselt</b>		<b>34</b>	<b>27</b>	<b>1</b>	<b>38</b>
<b>Regioon</b>	Põhja-Eesti	31	28	0	41
	Kesk-Eesti	31	24	1	44
	Kirde-Eesti	44	22	4	30
	Lääne-Eesti	36	23	1	40
	Lõuna-Eesti	34	30	1	35
<b>Elukoht</b>	Tallinn	32	27	1	40
	suured linnad	34	29	1	36
	väikelinnad	34	25	1	40
	alevikud	38	28	0	34
	külad	36	22	2	40
<b>Rahvus</b>	eestlased	37	24	1	38
	mitte-eestlased	29	32	2	37
<b>Vanus</b>	18 - 29 aastased	29	38	1	32
	30 - 49 aastased	32	29	1	38
	50 - 64 aastased	38	20	1	41
	65 - 74 aastased	42	16	1	41
<b>Sugu</b>	naised	34	25	1	40
	mehed	35	28	1	36
<b>Haridus</b>	alg- ja põhiharidus	37	26	3	34
	kesk ja -eriharidus	32	26	1	41
	kõrgharidus	38	28	0	34
<b>Leibkonnaliikme netosissetulek kuus</b>	kuni 1000 kr	32	30	2	36
	1001- 2000 kr	34	26	2	38
	2001- 3500 kr	31	32	0	37
	üle 3500 kr	32	28	1	39

**Talude-väiketootjate toodangu iseloomulikud omadused**  
(% vastanutest)

**ühtlane kvaliteet**

		Enamasti	Vahete- vahel	Mitte kunagi	Ei oska öelda
<b>Keskmiselt</b>		<b>43</b>	<b>22</b>	<b>1</b>	<b>34</b>
<b>Regioon</b>	Põhja-Eesti	39	21	1	39
	Kesk-Eesti	34	20	3	43
	Kirde-Eesti	44	25	1	30
	Lääne-Eesti	43	22	0	35
	Lõuna-Eesti	49	24	2	25
<b>Elukoht</b>	Tallinn	41	19	2	38
	suured linnad	44	24	1	31
	väikelinnad	43	23	1	33
	alevikud	43	24	2	31
	külad	42	23	1	34
<b>Rahvus</b>	eestlased	43	23	1	33
	mitte-eestlased	41	21	2	36
<b>Vanus</b>	18 - 29 aastased	32	33	2	33
	30 - 49 aastased	40	24	2	34
	50 - 64 aastased	49	16	1	34
	65 - 74 aastased	49	17	0	34
<b>Sugu</b>	naised	42	19	1	38
	mehed	44	26	2	28
<b>Haridus</b>	alg- ja põhiharidus	36	31	0	33
	kesk ja -eriharidus	42	20	1	37
	kõrgharidus	45	24	2	29
<b>Leibkonnaliikme netosissetulek kuus</b>	kuni 1000 kr	44	26	0	30
	1001- 2000 kr	45	22	1	32
	2001- 3500 kr	38	21	2	39
	üle 3500 kr	43	20	2	35



**Talude-väiketootjate toodangu iseloomulikud omadused**  
(% vastanutest)

**eripärasus**

		Enamasti	Vahete- vahel	Mitte kunagi	Ei oska öelda
<b>Keskmiselt</b>		<b>33</b>	<b>29</b>	<b>2</b>	<b>36</b>
<b>Regioon</b>	Põhja-Eesti	29	29	3	39
	Kesk-Eesti	34	22	2	42
	Kirde-Eesti	32	26	1	41
	Lääne-Eesti	36	33	1	30
	Lõuna-Eesti	38	30	2	30
<b>Elukoht</b>	Tallinn	29	29	3	39
	suured linnad	32	32	1	35
	väikelinnad	34	26	2	38
	alevikud	44	26	1	29
	külad	34	31	1	34
<b>Rahvus</b>	eestlased	39	30	1	30
	mitte-eestlased	20	27	3	50
<b>Vanus</b>	18 - 29 aastased	30	36	3	31
	30 - 49 aastased	30	32	3	35
	50 - 64 aastased	36	24	1	39
	65 - 74 aastased	41	18	0	41
<b>Sugu</b>	naised	34	27	2	37
	mehed	32	31	2	35
<b>Haridus</b>	alg- ja põhiharidus	35	27	5	33
	kesk ja -eriharidus	32	28	2	38
	kõrgharidus	34	32	2	32
<b>Leibkonnaliikme netosissetulek kuus</b>	kuni 1000 kr	34	23	5	38
	1001- 2000 kr	32	31	1	36
	2001- 3500 kr	31	26	1	42
	üle 3500 kr	34	34	2	30

## Talude-väiketootjate toodangu iseloomulikud omadused

(% vastanutest)

### soodne hind

		Enamasti	Vahete- vahel	Mitte kunagi	Ei oska öelda
<b>Keskmiselt</b>		<b>27</b>	<b>39</b>	<b>7</b>	<b>27</b>
<b>Regioon</b>	Põhja-Eesti	20	42	6	32
	Kesk-Eesti	30	34	5	31
	Kirde-Eesti	27	40	5	28
	Lääne-Eesti	37	34	6	23
	Lõuna-Eesti	32	39	11	18
<b>Elukoht</b>	Tallinn	18	45	7	30
	suured linnad	25	42	6	27
	väikelinnad	28	33	10	29
	alevikud	38	35	6	21
	külad	36	37	5	22
<b>Rahvus</b>	eestlased	31	38	7	24
	mitte-eestlased	19	41	7	33
<b>Vanus</b>	18 - 29 aastased	23	50	8	19
	30 - 49 aastased	21	40	8	31
	50 - 64 aastased	33	35	5	27
	65 - 74 aastased	37	29	7	27
<b>Sugu</b>	naised	26	39	7	28
	mehed	29	38	8	25
<b>Haridus</b>	alg- ja põhiharidus	53	26	8	13
	kesk ja -eriharidus	24	40	7	29
	kõrgharidus	23	42	7	28
<b>Leibkonnaliikme netosissetulek kuus</b>	kuni 1000 kr	32	40	9	19
	1001- 2000 kr	36	35	5	24
	2001- 3500 kr	10	41	9	40
	üle 3500 kr	24	41	7	28

## Talude-väiketootjate toodangu iseloomulikud omadused

(% vastanutest)

### usaldusväärsus

		Enamasti	Vahete- vahel	Mitte kunagi	Ei oska öelda
<b>Keskmiselt</b>		<b>50</b>	<b>22</b>	<b>2</b>	<b>26</b>
<b>Regioon</b>	Põhja-Eesti	49	22	2	27
	Kesk-Eesti	43	20	2	35
	Kirde-Eesti	54	22	3	21
	Lääne-Eesti	58	15	1	26
	Lõuna-Eesti	51	24	2	23
<b>Elukoht</b>	Tallinn	51	21	3	25
	suured linnad	45	28	1	26
	väikelinnad	46	24	2	28
	alevikud	59	16	0	25
	külad	58	15	2	25
<b>Rahvus</b>	eestlased	54	19	1	26
	mitte-eestlased	44	26	4	26
<b>Vanus</b>	18 - 29 aastased	42	31	4	23
	30 - 49 aastased	50	24	2	24
	50 - 64 aastased	54	16	0	30
	65 - 74 aastased	56	13	3	28
<b>Sugu</b>	naised	48	21	3	28
	mehed	54	22	1	23
<b>Haridus</b>	alg- ja põhiharidus	51	21	3	25
	kesk ja -eriharidus	50	20	2	28
	kõrgharidus	53	22	2	23
<b>Leibkonnaliikme netosissetulek kuus</b>	kuni 1000 kr	52	23	3	22
	1001- 2000 kr	50	23	3	24
	2001- 3500 kr	45	23	2	30
	üle 3500 kr	53	20	1	26

**Talude-väiketootjate toodangu iseloomulikud omadused**  
(% vastanutest)

hea maitse

		Enamasti	Vahete- vahel	Mitte kunagi	Ei oska öelda
<b>Keskmiselt</b>		<b>58</b>	<b>20</b>	<b>0</b>	<b>22</b>
<b>Regioon</b>	Põhja-Eesti	55	20	0	25
	Kesk-Eesti	55	16	0	29
	Kirde-Eesti	58	22	1	19
	Lääne-Eesti	63	17	0	20
	Lõuna-Eesti	63	21	0	16
<b>Elukoht</b>	Tallinn	55	20	1	24
	suured linnad	52	26	0	22
	väikelinnad	56	23	0	21
	alevikud	66	12	0	22
	külad	67	14	0	19
<b>Rahvus</b>	eestlased	64	16	0	20
	mitte-eestlased	44	28	1	27
<b>Vanus</b>	18 - 29 aastased	58	24	0	18
	30 - 49 aastased	56	23	0	21
	50 - 64 aastased	59	16	0	25
	65 - 74 aastased	62	13	1	24
<b>Sugu</b>	naised	58	19	0	23
	mehed	58	22	0	20
<b>Haridus</b>	alg- ja põhiharidus	62	18	1	19
	kesk ja -eriharidus	56	21	0	23
	kõrgharidus	60	18	0	22
<b>Leibkonnaliikme netosissetulek kuus</b>	kuni 1000 kr	49	29	0	22
	1001- 2000 kr	59	21	1	19
	2001- 3500 kr	50	21	0	29
	üle 3500 kr	61	16	0	23

**Talude-väiketootjate toodangu iseloomulikud omadused**  
(% vastanutest)

**hea säilivus**

		Enamasti	Vahete- vahel	Mitte kunagi	Ei oska öelda
<b>Keskmiselt</b>		<b>25</b>	<b>32</b>	<b>4</b>	<b>39</b>
<b>Regioon</b>	Põhja-Eesti	20	32	4	44
	Kesk-Eesti	29	27	1	43
	Kirde-Eesti	30	32	3	35
	Lääne-Eesti	29	31	3	37
	Lõuna-Eesti	26	35	5	34
<b>Elukoht</b>	Tallinn	18	32	3	47
	suured linnad	21	36	3	40
	väikelinnad	27	29	6	38
	alevikud	37	31	2	30
	külad	30	32	2	36
<b>Rahvus</b>	eestlased	26	35	3	36
	mitte-eestlased	24	26	4	46
<b>Vanus</b>	18 - 29 aastased	24	40	5	31
	30 - 49 aastased	18	34	4	44
	50 - 64 aastased	32	25	2	41
	65 - 74 aastased	32	28	2	38
<b>Sugu</b>	naised	23	33	3	41
	mehed	28	32	4	36
<b>Haridus</b>	alg- ja põhiharidus	37	33	6	24
	kesk ja -eriharidus	26	30	2	42
	kõrgharidus	18	35	5	42
<b>Leibkonnaliikme netosissetulek kuus</b>	kuni 1000 kr	32	29	6	33
	1001- 2000 kr	29	28	4	39
	2001- 3500 kr	25	26	0	49
	üle 3500 kr	19	40	5	36

**Talude-väiketootjate toodangu iseloomulikud omadused**  
(% vastanutest)

**naturaalsus: vähem säilitus-, värv- ja lisaaineid**

		Enamasti	Vahete- vahel	Mitte kunagi	Ei oska öelda
<b>Keskmiselt</b>		<b>68</b>	<b>10</b>	<b>1</b>	<b>21</b>
<b>Regioon</b>	Põhja-Eesti	65	11	1	23
	Kesk-Eesti	60	12	0	28
	Kirde-Eesti	70	8	4	18
	Lääne-Eesti	74	9	1	16
	Lõuna-Eesti	73	8	2	17
<b>Elukoht</b>	Tallinn	66	12	1	21
	suured linnad	68	12	1	19
	väikelinnad	68	10	2	20
	alevikud	73	7	1	19
	külad	71	6	1	22
<b>Rahvus</b>	eestlased	73	7	1	19
	mitte-eestlased	58	16	2	24
<b>Vanus</b>	18 - 29 aastased	71	15	0	14
	30 - 49 aastased	66	11	1	22
	50 - 64 aastased	69	6	2	23
	65 - 74 aastased	68	8	2	22
<b>Sugu</b>	naised	69	9	1	21
	mehed	68	11	2	19
<b>Haridus</b>	alg- ja põhiharidus	60	15	3	22
	kesk ja -eriharidus	70	9	1	20
	kõrgharidus	68	10	1	21
<b>Leibkonnaliikme netosissetulek kuus</b>	kuni 1000 kr	64	18	1	17
	1001- 2000 kr	69	10	2	19
	2001- 3500 kr	61	5	2	32
	üle 3500 kr	72	10	0	18

**Talude-väiketootjate toodangu iseloomulikud omadused**  
(% vastanutest)

värskem

		Enamasti	Vahete- vahel	Mitte kunagi	Ei oska öelda
<b>Keskmiselt</b>		<b>64</b>	<b>16</b>	<b>0</b>	<b>20</b>
<b>Regioon</b>	Põhja-Eesti	61	16	0	23
	Kesk-Eesti	57	16	0	27
	Kirde-Eesti	65	16	1	18
	Lääne-Eesti	65	17	0	18
	Lõuna-Eesti	68	16	0	16
<b>Elukoht</b>	Tallinn	60	16	1	23
	suured linnad	58	22	0	20
	väikelinnad	68	14	0	18
	alevikud	65	16	0	19
	külad	68	12	0	20
<b>Rahvus</b>	eestlased	66	14	0	20
	mitte-eestlased	58	20	1	21
<b>Vanus</b>	18 - 29 aastased	65	20	0	15
	30 - 49 aastased	61	17	0	22
	50 - 64 aastased	62	14	0	24
	65 - 74 aastased	71	10	1	18
<b>Sugu</b>	naised	62	16	0	22
	mehed	68	15	0	17
<b>Haridus</b>	alg- ja põhiharidus	74	10	2	14
	kesk ja -eriharidus	63	15	0	22
	kõrgharidus	60	20	0	20
<b>Leibkonnaliikme netosissetulek kuus</b>	kuni 1000 kr	64	15	0	21
	1001- 2000 kr	65	16	1	18
	2001- 3500 kr	61	11	0	28
	üle 3500 kr	64	18	0	18

## Talude-väiketootjate toodangu iseloomulikud omadused

(% vastanutest)

### hea toote välimus

		Enamasti	Vahete- vahel	Mitte kunagi	Ei oska öelda
<b>Keskmiselt</b>		<b>33</b>	<b>38</b>	<b>1</b>	<b>28</b>
<b>Regioon</b>	Põhja-Eesti	31	36	1	32
	Kesk-Eesti	29	35	1	35
	Kirde-Eesti	41	35	3	21
	Lääne-Eesti	31	45	1	23
	Lõuna-Eesti	34	42	0	24
<b>Elukoht</b>	Tallinn	31	35	2	32
	suured linnad	27	46	1	26
	väikelinnad	36	41	0	23
	alevikud	33	37	2	28
	külad	38	33	1	28
<b>Rahvus</b>	eestlased	33	40	1	26
	mitte-eestlased	33	34	1	32
<b>Vanus</b>	18 - 29 aastased	32	43	3	22
	30 - 49 aastased	29	42	1	28
	50 - 64 aastased	38	32	0	30
	65 - 74 aastased	37	30	1	32
<b>Sugu</b>	naised	34	36	1	29
	mehed	31	41	1	27
<b>Haridus</b>	alg- ja põhiharidus	42	31	3	24
	kesk ja -eriharidus	32	37	1	30
	kõrgharidus	30	43	1	26
<b>Leibkonnaliikme netosissetulek kuus</b>	kuni 1000 kr	39	31	2	28
	1001- 2000 kr	35	37	2	26
	2001- 3500 kr	33	29	0	38
	üle 3500 kr	33	46	0	21



**Talude-väiketootjate toodangu iseloomulikud omadused**  
(% vastanutest)

**kodukandi, lähipiirkonna toode**

		Enamasti	Vahete- vahel	Mitte kunagi	Ei oska öelda
<b>Keskmiselt</b>		<b>44</b>	<b>23</b>	<b>3</b>	<b>30</b>
<b>Regioon</b>	Põhja-Eesti	37	23	5	35
	Kesk-Eesti	45	19	2	34
	Kirde-Eesti	44	23	4	29
	Lääne-Eesti	49	20	1	30
	Lõuna-Eesti	49	26	2	23
<b>Elukoht</b>	Tallinn	36	23	5	36
	suured linnad	41	25	3	31
	väikelinnad	41	26	4	29
	alevikud	58	16	0	26
	külad	51	21	2	26
<b>Rahvus</b>	eestlased	45	24	4	27
	mitte-eestlased	41	20	2	37
<b>Vanus</b>	18 - 29 aastased	40	29	5	26
	30 - 49 aastased	38	28	4	30
	50 - 64 aastased	47	17	2	34
	65 - 74 aastased	54	14	2	30
<b>Sugu</b>	naised	44	22	2	32
	mehed	44	24	5	27
<b>Haridus</b>	alg- ja põhiharidus	54	17	5	24
	kesk ja -eriharidus	44	22	2	32
	kõrgharidus	40	27	4	29
<b>Leibkonnaliikme netosissetulek kuus</b>	kuni 1000 kr	55	18	4	23
	1001- 2000 kr	49	17	2	32
	2001- 3500 kr	35	23	8	34
	üle 3500 kr	36	31	4	29

**Talude-väiketootjate toodangu iseloomulikud omadused**  
(% vastanutest)

**piiratud tootevalik, üksikud tooted**

		Enamasti	Vahete- vahel	Mitte kunagi	Ei oska öelda
<b>Keskmiselt</b>		<b>38</b>	<b>29</b>	<b>2</b>	<b>31</b>
<b>Regioon</b>	Põhja-Eesti	36	29	2	33
	Kesk-Eesti	37	26	1	36
	Kirde-Eesti	42	25	3	30
	Lääne-Eesti	51	24	3	22
	Lõuna-Eesti	35	32	2	31
<b>Elukoht</b>	Tallinn	34	31	2	33
	suured linnad	42	22	3	33
	väikelinnad	42	27	1	30
	alevikud	32	35	3	30
	külad	40	30	2	28
<b>Rahvus</b>	eestlased	42	29	2	27
	mitte-eestlased	29	28	4	39
<b>Vanus</b>	18 - 29 aastased	45	32	1	22
	30 - 49 aastased	39	30	2	29
	50 - 64 aastased	35	25	3	37
	65 - 74 aastased	31	26	3	40
<b>Sugu</b>	naised	39	29	2	30
	mehed	39	27	2	32
<b>Haridus</b>	alg- ja põhiharidus	29	32	5	34
	kesk ja -eriharidus	39	27	2	32
	kõrgharidus	41	30	1	28
<b>Leibkonnaliikme netosissetulek kuus</b>	kuni 1000 kr	48	34	0	18
	1001- 2000 kr	36	28	3	33
	2001- 3500 kr	34	24	2	40
	üle 3500 kr	44	29	1	26

**Talude-väiketootjate toodangu iseloomulikud omadused**  
(% vastanutest)

**hea kättesaadavus**

		Enamasti	Vahete- vahel	Mitte kunagi	Ei oska öelda
<b>Keskmiselt</b>		<b>26</b>	<b>36</b>	<b>10</b>	<b>28</b>
<b>Regioon</b>	Põhja-Eesti	20	37	11	32
	Kesk-Eesti	21	34	13	32
	Kirde-Eesti	31	34	11	24
	Lääne-Eesti	28	37	9	26
	Lõuna-Eesti	34	37	7	22
<b>Elukoht</b>	Tallinn	19	37	12	32
	suured linnad	24	40	8	28
	väikelinnad	25	38	12	25
	alevikud	30	34	7	29
	külad	40	29	8	23
<b>Rahvus</b>	eestlased	26	40	11	23
	mitte-eestlased	25	30	7	38
<b>Vanus</b>	18 - 29 aastased	24	38	18	20
	30 - 49 aastased	23	39	11	27
	50 - 64 aastased	28	33	5	34
	65 - 74 aastased	33	34	5	28
<b>Sugu</b>	naised	25	36	11	28
	mehed	28	36	9	27
<b>Haridus</b>	alg- ja põhiharidus	50	21	8	21
	kesk ja -eriharidus	26	36	9	29
	kõrgharidus	16	44	12	28
<b>Leibkonnaliikme netosissetulek kuus</b>	kuni 1000 kr	32	34	13	21
	1001- 2000 kr	33	32	7	28
	2001- 3500 kr	20	28	14	38
	üle 3500 kr	21	45	12	22

**Talude-väiketootjate toodangu iseloomulikud omadused**  
(% vastanutest)

**äratuntavalt eestimaine**

		Enamasti	Vahete- vahel	Mitte kunagi	Ei oska öelda
<b>Keskmiselt</b>		<b>44</b>	<b>25</b>	<b>2</b>	<b>29</b>
<b>Regioon</b>	Põhja-Eesti	34	29	3	34
	Kesk-Eesti	44	16	1	39
	Kirde-Eesti	39	22	5	34
	Lääne-Eesti	57	21	2	20
	Lõuna-Eesti	54	26	0	20
<b>Elukoht</b>	Tallinn	35	28	3	34
	suured linnad	39	27	2	32
	väikelinnad	49	24	1	26
	alevikud	52	22	1	25
	külad	55	21	1	23
<b>Rahvus</b>	eestlased	52	26	1	21
	mitte-eestlased	27	22	4	47
<b>Vanus</b>	18 - 29 aastased	38	35	3	24
	30 - 49 aastased	40	28	1	31
	50 - 64 aastased	49	19	2	30
	65 - 74 aastased	53	16	2	29
<b>Sugu</b>	naised	43	26	2	29
	mehed	47	23	1	29
<b>Haridus</b>	alg- ja põhiharidus	62	22	2	14
	kesk ja -eriharidus	44	23	2	31
	kõrgharidus	38	29	2	31
<b>Leibkonnaliikme netosissetulek kuus</b>	kuni 1000 kr	49	23	2	26
	1001- 2000 kr	48	21	3	28
	2001- 3500 kr	29	34	0	37
	üle 3500 kr	41	30	2	27

**Kas Te ostsite 2005. aasta jooksul Eesti talude-väiketootjate toodangut?**  
(% vastanutest)

		Jah, ostsin/ ostsime	Ei ostnud
<b>Keskmiselt</b>		<b>73</b>	<b>27</b>
<b>Regioon</b>	Põhja-Eesti	67	33
	Kesk-Eesti	67	33
	Kirde-Eesti	74	26
	Lääne-Eesti	74	26
	Lõuna-Eesti	84	16
<b>Elukoht</b>	Tallinn	68	32
	suured linnad	73	27
	väikelinnad	81	19
	alevikud	77	23
	külad	72	28
<b>Rahvus</b>	eestlased	79	21
	mitte-eestlased	62	38
<b>Vanus</b>	18 - 29 aastased	64	36
	30 - 49 aastased	74	26
	50 - 64 aastased	74	26
	65 - 74 aastased	80	20
<b>Sugu</b>	naised	71	29
	mehed	77	23
<b>Haridus</b>	alg- ja põhiharidus	76	24
	kesk ja -eriharidus	72	28
	kõrgharidus	74	26
<b>Leibkonnaliikme netosissetulek kuus</b>	kuni 1000 kr	77	23
	1001- 2000 kr	73	27
	2001- 3500 kr	72	28
	üle 3500 kr	77	23

**Kas kaubandus pakub selliseid talude-väiketootjate tooteid, mida Teie tahaksite osta?**  
(% vastanutest)

		Jah, alati	Mõnikord pakub, mõnikord mitte	Enamasti mitte	Ei oska öelda
<b>Keskmiselt</b>		<b>8</b>	<b>42</b>	<b>27</b>	<b>23</b>
<b>Regioon</b>	Põhja-Eesti	6	36	29	29
	Kesk-Eesti	7	38	26	29
	Kirde-Eesti	12	36	27	25
	Lääne-Eesti	9	50	25	16
	Lõuna-Eesti	8	51	25	16
<b>Elukoht</b>	Tallinn	6	38	26	30
	suured linnad	9	47	20	24
	väikelinnad	12	40	33	15
	alevikud	4	46	33	17
	külad	7	43	26	24
<b>Rahvus</b>	eestlased	8	47	28	17
	mitte-eestlased	7	33	24	36
<b>Vanus</b>	18 - 29 aastased	8	41	29	22
	30 - 49 aastased	5	43	28	24
	50 - 64 aastased	10	44	23	23
	65 - 74 aastased	11	40	26	23
<b>Sugu</b>	naised	7	42	26	25
	mehed	9	42	28	21
<b>Haridus</b>	alg- ja põhiharidus	13	44	18	25
	kesk ja -eriharidus	8	42	26	24
	kõrgharidus	5	42	32	21
<b>Leibkonnaliikme netosissetulek kuus</b>	kuni 1000 kr	11	44	28	17
	1001- 2000 kr	9	41	25	25
	2001- 3500 kr	3	32	33	32
	üle 3500 kr	9	45	29	17

**Milliseid talude-väiketootjate tooteid Teie sooviksite osta?**  
(% vastanutest)

		joogipiim	jogurtid	juustud	kohupiim, kodujuust	või ja erinevad võided
<b>Keskmiselt</b>		<b>49</b>	<b>26</b>	<b>50</b>	<b>64</b>	<b>38</b>
<b>Regioon</b>	Põhja-Eesti	49	24	54	63	43
	Kesk-Eesti	47	25	44	49	27
	Kirde-Eesti	60	20	52	73	49
	Lääne-Eesti	44	28	41	67	28
	Lõuna-Eesti	47	31	49	66	34
<b>Elukoht</b>	Tallinn	47	21	54	63	45
	suured linnad	56	25	49	71	45
	väikelinnad	43	25	46	61	32
	alevikud	54	29	50	67	33
	külad	50	32	47	60	28
<b>Rahvus</b>	eestlased	42	28	49	61	31
	mitte-eestlased	63	20	51	71	51
<b>Vanus</b>	18 - 29 aastased	49	37	55	63	36
	30 - 49 aastased	48	28	52	62	38
	50 - 64 aastased	48	21	47	63	38
	65 - 74 aastased	54	17	44	70	39
<b>Sugu</b>	naised	49	28	51	67	37
	mehed	50	21	49	60	40
<b>Haridus</b>	alg- ja põhiharidus	62	32	47	59	34
	kesk ja -eriharidus	49	25	49	64	37
	kõrgharidus	42	24	53	65	43
<b>Leibkonnaliikme netosissetulek kuus</b>	kuni 1000 kr	62	37	60	73	39
	1001- 2000 kr	56	26	50	67	42
	2001- 3500 kr	46	23	46	68	41
	üle 3500 kr	38	23	51	55	34

### Milliseid talude-väiketootjate tooteid Teie sooviksite osta?

(% vastanutest)

		jahu, kruubid, tangud, manna	müsli, teravilja- helbed, kama	leib	sai	pagari- tooted (koogid, küpsised)
<b>Keskmiselt</b>		<b>32</b>	<b>19</b>	<b>47</b>	<b>35</b>	<b>33</b>
<b>Regioon</b>	Põhja-Eesti	25	18	48	36	34
	Kesk-Eesti	35	23	36	25	38
	Kirde-Eesti	37	16	57	50	35
	Lääne-Eesti	32	21	42	36	38
	Lõuna-Eesti	38	17	45	31	27
<b>Elukoht</b>	Tallinn	24	19	50	35	33
	suured linnad	37	16	50	42	33
	väikelinnad	34	14	45	35	35
	alevikud	35	25	46	30	30
	külad	37	21	40	32	34
<b>Rahvus</b>	eestlased	35	21	42	30	33
	mitte-eestlased	27	14	56	47	33
<b>Vanus</b>	18 - 29 aastased	29	23	51	41	43
	30 - 49 aastased	27	15	45	34	36
	50 - 64 aastased	34	19	47	36	31
	65 - 74 aastased	42	21	44	33	23
<b>Sugu</b>	naised	36	22	46	34	35
	mehed	27	14	48	37	31
<b>Haridus</b>	alg- ja põhiharidus	47	21	48	38	31
	kesk ja -eriharidus	31	18	46	38	34
	kõrgharidus	28	19	47	29	32
<b>Leibkonnaliikme netosissetulek kuus</b>	kuni 1000 kr	36	20	54	42	34
	1001- 2000 kr	40	20	53	43	36
	2001- 3500 kr	28	16	49	42	31
	üle 3500 kr	23	17	45	29	36



## Milliseid talude-väiketootjate tooteid Teie sooviksite osta?

(% vastanutest)

		kartul	köögi- viljad	marjad	puu- viljad	mahlad	moosid, kompotid
<b>Keskmiselt</b>		<b>72</b>	<b>70</b>	<b>44</b>	<b>48</b>	<b>29</b>	<b>18</b>
<b>Regioon</b>	Põhja-Eesti	83	81	58	58	34	21
	Kesk-Eesti	62	48	26	35	22	16
	Kirde-Eesti	80	74	44	51	30	21
	Lääne-Eesti	61	64	30	44	25	17
	Lõuna-Eesti	63	64	39	38	25	15
<b>Elukoht</b>	Tallinn	85	81	62	60	34	23
	suured linnad	78	77	48	50	33	20
	väikelinnad	71	68	33	39	23	12
	alevikud	64	64	32	39	26	16
	külad	50	48	30	38	22	18
<b>Rahvus</b>	eestlased	68	67	39	43	27	18
	mitte-eestlased	81	76	54	57	32	19
<b>Vanus</b>	18 - 29 aastased	77	74	59	59	44	37
	30 - 49 aastased	70	69	45	48	29	17
	50 - 64 aastased	71	69	39	47	25	15
	65 - 74 aastased	73	68	36	39	19	9
<b>Sugu</b>	naised	72	71	46	49	28	19
	mehed	72	67	41	45	29	18
<b>Haridus</b>	alg- ja põhiharidus	64	61	29	37	22	18
	kesk ja -eriharidus	71	69	46	49	30	20
	kõrgharidus	78	75	48	51	29	15
<b>Leibkonnaliikme netosissetulek kuus</b>	kuni 1000 kr	63	66	39	47	37	22
	1001- 2000 kr	74	70	42	47	29	20
	2001- 3500 kr	77	84	63	66	27	21
	üle 3500 kr	74	70	51	52	32	21

### Milliseid talude-väiketootjate tooteid Teie sooviksite osta?

(% vastanutest)

		mesi	munad	ravim- taimed	salatid (kartuli-, riisi jms)	kulinaaria- tooted kalast
<b>Keskmiselt</b>		<b>78</b>	<b>76</b>	<b>33</b>	<b>14</b>	<b>22</b>
<b>Regioon</b>	Põhja-Eesti	81	71	35	14	21
	Kesk-Eesti	75	80	30	17	23
	Kirde-Eesti	77	78	28	13	32
	Lääne-Eesti	78	78	30	10	18
	Lõuna-Eesti	74	78	34	14	18
<b>Elukoht</b>	Tallinn	83	71	36	14	22
	suured linnad	76	77	32	14	25
	väikelinnad	73	81	28	14	22
	alevikud	82	84	37	13	24
	külad	76	71	31	11	16
<b>Rahvus</b>	eestlased	78	73	37	13	19
	mitte-eestlased	77	80	23	14	27
<b>Vanus</b>	18 - 29 aastased	78	73	39	23	23
	30 - 49 aastased	76	76	29	11	21
	50 - 64 aastased	78	76	36	12	22
	65 - 74 aastased	80	76	29	12	22
<b>Sugu</b>	naised	77	76	35	14	22
	mehed	78	75	29	12	21
<b>Haridus</b>	alg- ja põhiharidus	76	80	29	21	19
	kesk ja -eriharidus	78	79	32	14	24
	kõrgharidus	79	68	37	10	20
<b>Leibkonnaliikme netosissetulek kuus</b>	kuni 1000 kr	75	69	35	16	26
	1001- 2000 kr	79	82	31	12	21
	2001- 3500 kr	80	78	27	18	28
	üle 3500 kr	79	70	34	15	21

## Milliseid talude-väiketootjate tooteid Teie sooviksite osta?

(% vastanutest)

		kulinaaria- tooted lihast	lamba- liha	linnu- liha	sea- liha	veise- liha	uluki- liha
<b>Keskmiselt</b>		<b>24</b>	<b>31</b>	<b>40</b>	<b>66</b>	<b>41</b>	<b>18</b>
<b>Regioon</b>	Põhja-Eesti	21	32	41	64	49	21
	Kesk-Eesti	23	24	31	58	27	12
	Kirde-Eesti	31	36	54	76	61	18
	Lääne-Eesti	28	35	35	65	31	14
	Lõuna-Eesti	23	29	39	67	30	18
<b>Elukoht</b>	Tallinn	21	31	41	64	53	22
	suured linnad	27	34	53	74	51	18
	väikelinnad	22	36	37	64	35	16
	alevikud	32	37	41	65	36	19
	külad	22	22	28	61	22	13
<b>Rahvus</b>	eestlased	24	29	33	61	29	16
	mitte-eestlased	24	36	55	76	65	21
<b>Vanus</b>	18 - 29 aastased	29	34	41	60	42	21
	30 - 49 aastased	23	30	42	68	45	20
	50 - 64 aastased	23	31	40	69	34	17
	65 - 74 aastased	22	32	39	64	42	12
<b>Sugu</b>	naised	24	28	40	66	40	16
	mehed	23	36	40	66	43	21
<b>Haridus</b>	alg- ja põhiharidus	26	30	39	71	32	15
	kesk ja -eriharidus	26	31	42	67	42	20
	kõrgharidus	19	33	39	61	44	14
<b>Leibkonnaliikme netosissetulek kuus</b>	kuni 1000 kr	26	33	47	63	42	14
	1001- 2000 kr	25	29	45	72	44	17
	2001- 3500 kr	26	26	48	72	54	16
	üle 3500 kr	23	33	36	58	39	22

### Milliseid talude-väiketootjate tooteid Teie sooviksite osta?

(% vastanutest)

		liha- konservid	singid	vorsti- tooted	suitsu- kala	seened	alkohol (õlu, vein)
<b>Keskmiselt</b>		<b>17</b>	<b>52</b>	<b>45</b>	<b>42</b>	<b>21</b>	<b>11</b>
<b>Regioon</b>	Põhja-Eesti	14	49	44	47	24	10
	Kesk-Eesti	24	47	40	34	19	12
	Kirde-Eesti	28	51	53	49	28	13
	Lääne-Eesti	14	47	44	41	18	8
	Lõuna-Eesti	14	60	44	36	17	12
<b>Elukoht</b>	Tallinn	16	45	43	47	26	10
	suured linnad	19	54	47	42	26	10
	väikelinnad	13	56	45	42	16	12
	alevikud	25	58	48	42	18	10
	külad	15	50	43	36	15	13
<b>Rahvus</b>	eestlased	14	53	39	39	20	10
	mitte-eestlased	22	48	56	49	24	13
<b>Vanus</b>	18 - 29 aastased	24	53	46	46	33	15
	30 - 49 aastased	15	55	50	48	21	11
	50 - 64 aastased	17	50	43	40	19	8
	65 - 74 aastased	14	47	37	32	16	10
<b>Sugu</b>	naised	16	51	42	40	22	9
	mehed	18	53	48	45	21	14
<b>Haridus</b>	alg- ja põhiharidus	22	54	49	35	19	15
	kesk ja -eriharidus	19	52	46	44	22	11
	kõrgharidus	11	50	40	42	20	8
<b>Leibkonnaliikme netosissetulek kuus</b>	kuni 1000 kr	17	51	56	38	27	14
	1001- 2000 kr	19	53	50	46	17	12
	2001- 3500 kr	24	54	46	46	28	4
	üle 3500 kr	14	49	37	43	25	11

**Kas Te oleksite nõus maksma talude-väiketootjate poolt toodetud toidukauba eest kõrgemat hinda?**

(% vastanutest)

		ei ole	kuni 10% kõrgemat hinda	11-20% kõrgemat hinda	21-30% kõrgemat hinda	üle 30% kõrgemat hinda
<b>Keskmiselt</b>		<b>41</b>	<b>51</b>	<b>7</b>	<b>1</b>	<b>0</b>
<b>Regioon</b>	Põhja-Eesti	34	55	9	2	0
	Kesk-Eesti	39	53	8	0	0
	Kirde-Eesti	44	51	5	0	0
	Lääne-Eesti	40	50	9	1	0
	Lõuna-Eesti	50	44	6	0	0
<b>Elukoht</b>	Tallinn	34	56	9	1	0
	suured linnad	44	50	6	0	0
	väikelinnad	51	43	5	1	0
	alevikud	33	57	10	0	0
	külad	42	51	7	0	0
<b>Rahvus</b>	eestlased	38	52	9	1	0
	mitte-eestlased	48	47	4	1	0
<b>Vanus</b>	18 - 29 aastased	34	59	7	0	0
	30 - 49 aastased	44	47	8	1	0
	50 - 64 aastased	39	51	9	1	0
	65 - 74 aastased	44	52	4	0	0
<b>Sugu</b>	naised	40	52	7	1	0
	mehed	42	50	7	1	0
<b>Haridus</b>	alg- ja põhiharidus	52	42	5	0	1
	kesk ja -eriharidus	45	47	7	1	0
	kõrgharidus	27	63	10	0	0
<b>Leibkonnaliikme netosissetulek kuus</b>	kuni 1000 kr	54	38	7	0	1
	1001- 2000 kr	48	48	4	0	0
	2001- 3500 kr	27	65	5	3	0
	üle 3500 kr	28	58	12	2	0

**Kust Te tahaksite osta Eesti talude-väiketootjate toodangut?**  
(% vastanutest)

		otse tootjalt kohapeal	otse tootjalt, koju-toomisega	laadal otse tootjalt	turul otse tootjalt	turult (edasi-müüjatelt)
<b>Keskmiselt</b>		<b>30</b>	<b>24</b>	<b>22</b>	<b>53</b>	<b>6</b>
<b>Regioon</b>	Põhja-Eesti	20	23	20	53	6
	Kesk-Eesti	49	29	27	44	4
	Kirde-Eesti	22	19	20	51	6
	Lääne-Eesti	41	30	22	50	4
	Lõuna-Eesti	37	23	25	58	6
<b>Elukoht</b>	Tallinn	15	21	19	57	6
	suured linnad	19	19	20	60	6
	väikelinnad	34	28	23	47	5
	alevikud	42	33	29	50	6
	külad	56	25	25	45	5
<b>Rahvus</b>	eestlased	37	25	25	53	5
	mitte-eestlased	17	22	16	52	6
<b>Vanus</b>	18 - 29 aastased	32	28	28	47	6
	30 - 49 aastased	28	25	22	49	7
	50 - 64 aastased	33	21	22	59	5
	65 - 74 aastased	29	23	16	56	4
<b>Sugu</b>	naised	29	25	23	53	5
	mehed	32	23	21	52	6
<b>Haridus</b>	alg- ja põhiharidus	43	28	24	53	7
	kesk ja -eriharidus	31	22	25	54	6
	kõrgharidus	23	24	16	51	4
<b>Leibkonnaliikme netosissetulek kuus</b>	kuni 1000 kr	40	30	21	56	10
	1001- 2000 kr	34	29	27	54	6
	2001- 3500 kr	17	19	18	52	2
	üle 3500 kr	25	19	23	46	4

**Kust Te tahaksite osta Eesti talude-väiketootjate toodangut?**  
(% vastanutest)

		hulgilaost	väikesest toidu-kauplusest	suurest toidu-kauplusest	eripoest (talu-, mahe- jms pood)
<b>Keskmiselt</b>		<b>10</b>	<b>33</b>	<b>45</b>	<b>51</b>
<b>Regioon</b>	Põhja-Eesti	11	34	56	52
	Kesk-Eesti	6	33	37	53
	Kirde-Eesti	9	30	41	62
	Lääne-Eesti	14	31	34	49
	Lõuna-Eesti	10	35	40	45
<b>Elukoht</b>	Tallinn	12	34	58	51
	suured linnad	11	29	48	53
	väikelinnad	11	34	43	58
	alevikud	8	36	35	53
	külad	8	35	30	41
<b>Rahvus</b>	eestlased	9	33	46	49
	mitte-eestlased	14	33	42	56
<b>Vanus</b>	18 - 29 aastased	15	36	64	47
	30 - 49 aastased	10	31	52	51
	50 - 64 aastased	10	33	34	54
	65 - 74 aastased	8	34	30	51
<b>Sugu</b>	naised	9	30	47	52
	mehed	12	37	42	50
<b>Haridus</b>	alg- ja põhiharidus	8	33	32	36
	kesk ja -eriharidus	11	34	43	53
	kõrgharidus	11	32	55	55
<b>Leibkonnaliikme netosissetulek kuus</b>	kuni 1000 kr	6	38	38	40
	1001- 2000 kr	15	35	39	51
	2001- 3500 kr	10	33	46	54
	üle 3500 kr	10	29	60	59

**Kui palju aega olete nõus kulutama talusse või väiketootja juurde kohapeale minemiseks (üks ots), et osta soovitud toidukaupa?**

(% vastanutest)

		ei ole nõus koha- peale minema	kuni 15 minutit	15-30 minutit	kuni tund	üle tunni	ei oska öelda
<b>Keskmiselt</b>		<b>33</b>	<b>21</b>	<b>23</b>	<b>6</b>	<b>2</b>	<b>15</b>
<b>Regioon</b>	Põhja-Eesti	40	17	22	7	1	13
	Kesk-Eesti	23	24	24	8	4	17
	Kirde-Eesti	31	30	25	3	2	9
	Lääne-Eesti	30	15	30	5	1	19
	Lõuna-Eesti	32	22	20	6	3	17
<b>Elukoht</b>	Tallinn	41	17	20	6	2	14
	suured linnad	39	26	23	2	1	9
	väikelinnad	35	20	19	8	2	16
	alevikud	26	19	32	9	2	12
	külad	18	21	27	8	4	22
<b>Rahvus</b>	eestlased	32	19	23	7	2	17
	mitte-eestlased	36	25	23	5	1	10
<b>Vanus</b>	18 - 29 aastased	28	24	21	7	4	16
	30 - 49 aastased	32	24	24	5	2	13
	50 - 64 aastased	33	18	23	9	1	16
	65 - 74 aastased	39	16	24	4	2	15
<b>Sugu</b>	naised	32	21	24	6	2	15
	mehed	34	21	22	6	2	15
<b>Haridus</b>	alg- ja põhiharidus	27	13	27	5	5	23
	kesk ja -eriharidus	32	22	23	7	1	15
	kõrgharidus	37	22	22	6	2	11
<b>Leibkonnaliikme netosissetulek kuus</b>	kuni 1000 kr	23	18	24	8	4	23
	1001- 2000 kr	29	24	26	6	3	12
	2001- 3500 kr	36	22	21	9	0	12
	üle 3500 kr	42	20	19	7	2	10



**Kas Teil on piisavalt informatsiooni Eesti talude-väiketootjate toodangu kohta?**  
(% vastanutest)

		jah, infot on piisavalt	infot on, kuid mitte piisavalt	ei ole üldse infot	ei oska öelda
<b>Keskmiselt</b>		<b>5</b>	<b>51</b>	<b>36</b>	<b>8</b>
<b>Regioon</b>	Põhja-Eesti	3	44	44	9
	Kesk-Eesti	9	52	30	9
	Kirde-Eesti	3	45	48	4
	Lääne-Eesti	6	46	38	10
	Lõuna-Eesti	6	65	22	7
<b>Elukoht</b>	Tallinn	4	42	45	9
	suured linnad	6	45	40	9
	väikelinnad	2	56	34	8
	alevikud	7	61	26	6
	külad	7	58	27	8
<b>Rahvus</b>	eestlased	5	55	32	8
	mitte-eestlased	5	39	47	9
<b>Vanus</b>	18 - 29 aastased	3	53	39	5
	30 - 49 aastased	3	50	38	9
	50 - 64 aastased	7	54	32	7
	65 - 74 aastased	6	46	35	13
<b>Sugu</b>	naised	5	48	39	8
	mehed	5	54	32	9
<b>Haridus</b>	alg- ja põhiharidus	12	47	28	13
	kesk ja -eriharidus	4	50	38	8
	kõrgharidus	2	53	37	8
<b>Leibkonnaliikme netosissetulek kuus</b>	kuni 1000 kr	5	57	31	7
	1001- 2000 kr	8	48	34	10
	2001- 3500 kr	1	43	50	6
	üle 3500 kr	2	54	36	8

**Kas Te olete huvitatud (lisa)informatsioonist Eesti talude-väiketootjate toodangu kohta?**  
(% vastanutest)

		olen huvitatud	ei ole huvitatud	ei oska öelda
<b>Keskmiselt</b>		<b>79</b>	<b>7</b>	<b>14</b>
<b>Regioon</b>	Põhja-Eesti	81	5	14
	Kesk-Eesti	71	8	21
	Kirde-Eesti	86	6	8
	Lääne-Eesti	72	10	18
	Lõuna-Eesti	80	7	13
<b>Elukoht</b>	Tallinn	82	6	12
	suured linnad	84	5	11
	väikelinnad	75	6	19
	alevikud	82	4	14
	külad	71	12	17
<b>Rahvus</b>	eestlased	77	7	16
	mitte-eestlased	83	6	11
<b>Vanus</b>	18 - 29 aastased	83	6	11
	30 - 49 aastased	77	6	17
	50 - 64 aastased	78	7	15
	65 - 74 aastased	79	8	13
<b>Sugu</b>	naised	81	5	14
	mehed	77	9	14
<b>Haridus</b>	alg- ja põhiharidus	71	11	18
	kesk ja -eriharidus	79	7	14
	kõrgharidus	83	3	14
<b>Leibkonnaliikme netosissetulek kuus</b>	kuni 1000 kr	83	4	13
	1001- 2000 kr	78	9	13
	2001- 3500 kr	82	3	15
	üle 3500 kr	79	4	17

## 2005. aastal ostetud talude ja väiketootjate toodang

Toode	nimetatud kordi	Toode	nimetatud kordi
joogipiim	168	kaalikas	8
piimatooted	38	kapsas, sh. lill-, hapukapsas	62
kohupiim	184	peet	6
juustud	67	tomat	8
jogurt	29	sibul	17
hapukoor	8	marjad, maasikad	28
või, võided	45	lambaliha	3
pagaritooted	12	linnuliha	7
sai, saiakesed	16	sealiha	26
leib, leivatooted	33	veiseliha	2
jahu	17	pasteet	5
tangud	12	singid, peekon	43
õlid	4	vorst, vorstitooted	71
munad	120	mahlad	24
mesi	142	moosid, kompotid	5
juurvili	61	ravimtaimed, -teed	6
puuvili, õunad	37	salatid	7
köögivili	39	kala	14
aedvili	6	sõir	13
kartul	144	seened	4
kurk	12	herned	2
porgand	47	sült	2

## Küsitletud kogumi iseloomustus

### Eesti tarbijate paneeli küsitlus, vastanuid kokku 1033 vanuses 18-74 aastat.

Küsitlus viidi läbi jaanuaris - veebruaris 2006. Valimi vastavusse viimiseks elanikkonna mudeliga on andmestik kaalutud rahvuse järgi. Uuringu valim on piisavalt suur ja esinduslik põhiliste sotsiaaldemograafiliste tunnuste (regioon, sugu, rahvus, vanus) lõikes, mistõttu on tulemused laiendatavad Eesti täiskasvanud elanikkonnale vanuses 18-74 aastat ehk 984 216 inimesele. Valimi suurusest tingitud viga on 95%-lise tõenäosuse tasemel  $\pm 3.2\%$ .

#### Regiooni järgi<sup>1</sup>:

Põhja-Eesti	37%
Kesk-Eesti	11%
Kirde-Eesti	14%
Lääne-Eesti	12%
Lõuna-Eesti	26%

#### Vanuse järgi:

kuni 29-aastased	17%
30 - 49 aastased	36%
50 - 64 aastased	27%
65 - 74 aastased	20%

#### Elukoha järgi:

Tallinn	29%
suurlinn	22%
väikelinn	20%
alevik	11%
küla	18%

#### Soo järgi:

naised	59%
mehed	41%

#### Hariduse järgi:

algharidus või põhiharidus (kuni 9 kl)	13%
keskharidus (k.a keskeriharidus)	57%
kõrgharidus (k.a magister, doktor)	30%

#### Rahvuse järgi:

eestlased	67%
mitte-eestlased	33%

#### Kuu netosissetulek leibkonnaliikme kohta:

kuni 1000 krooni	13%
1001- 2000 krooni	43%
2001- 3500 krooni	12%
üle 3500 krooni	32%

<sup>1</sup> Vabariigi Valitsuse 3. aprilli 2001. aasta määrusega nr 126 kinnitatud Eesti piirkondlike üksuste statistilise klassifikaatori 3.tasemel esitatud maakondade grupid:

Põhja-Eesti: Harju maakond (sh Tallinn)

Kesk-Eesti: Järva, Lääne-Viru ja Rapla maakond

Kirde-Eesti: Ida-Viru maakond

Lääne-Eesti: Hiiu, Lääne, Pärnu ja Saare maakond

Lõuna-Eesti: Jõgeva, Põlva, Tartu, Valga, Viljandi ja Võru maakond