



EESTI KONJUNKTUURIINSTITUUT

ESTONIAN INSTITUTE  
OF ECONOMIC RESEARCH

---

Rävala 6 19080 Tallinn Estonia tel 668 1242 fax 668 1240 e-mail eki@ki.ee

# Elanike rahulolu eesti traditsioonilise toidu pakkumisega toidlustuses (elanike küsitlusuuringu tulemused)

Tallinn 2006

Projektgrupi koosseis: M. Reiman, V. Savina, A. Hansman, M. Kelgo, P. Koobas  
Vastutav täitja: Lia Lepane

Eesti Konjunkturiinstituut  
Rävala 6 19080 Tallinn  
Tel 668 1242  
Fax 668 1240  
E-mail: eki@ki.ee  
<http://www.ki.ee>

Copyright © Eesti Konjunkturiinstituut

## Sisukord

SISSEJUHATUS.....	5
1. EESTI TOITLUSTUSASUTUSTES SÖÖMISE ÜLDINE SAGEDUS ELANIKE HULGAS.....	7
2. ERINEVATE RAHVASTE JA TRADITSIOONILISTE EESTI ROOGADE SÖÖMINE EESTI TOITLUSTUSASUTUSTES .....	10
3. RAHULOLU RAHVUSTOITUDE PAKKUMISEGA EESTI TOITLUSTUSASUTUSTES JA RAHULOLEMATUSE PÕHJUSED .....	17
4. EESTI TOITLUSTUSASUTUSTES 2005. AASTAL SAGEDAMINI SÖÖDUD EESTI TRADITSIOONILISED ROOG JA ELANIKE OOTUSED .....	24
5. ELANIKE INFORMEERITUS EESTI TRADITSIOONILISTEST ROOGADEST JA OOTUSED INFOKANALITELE.....	28
KOKKUVÕTE.....	35
LISA 1. Küsitlustulemuste protsentjaotused.....	38
LISA 2. Küsitlustulemuste protsentjaotused sotsiaal-demograafiliste gruppide lõikes.....	41
LISA 3. Küsitletud kogumi iseloomustus .....	68



## SISSEJUHATUS

Käesolev uuring viidi läbi Põllumajandusministeeriumi tellimusel 2006. aasta jaanuaris – veebruaris tarbijate paneeli küsitluse põhjal. Töö eesmärgiks oli selgitada elanike rahulolu traditsiooniliste eesti toitide pakkumisega Eesti toitlustusasutustes (sh restoranides, kohvikutes, töökoha söögiasutustes jm toitlustuskohtades).

Käesoleva **töö ülesanded** olid järgnevad: selgitada välja ...

- toitlustusasutustes söömise üldine sagedus;
- eri rahvaste ja traditsiooniliste eesti roogade söömine Eesti toitlustusasutustes;
- rahulolu eesti rahvustoitude pakkumisega meie toitlustusasutustes ja rahulolematuse põhjused;
- traditsioonilised eesti road, mida elanikud sõid Eesti toitlustusasutustes kõige sagedamini;
- elanike ootused toitlustusasutustes pakutavatele traditsioonilistele eesti roogadele;
- elanike informeeritus eesti traditsioonilistest roogadest ja ootused infokanalite suhtes.

Uuring põhineb EKI tarbijate paneeli kirjalikul küsitlusel, mis viidi läbi 2006. aasta jaanuaris-vebruaris. Küsitluslehed saadeti elanikele posti teel ning paluti vastata 5 päeva jooksul. Täidetud ankeedid saatsid elanikud juurdelisatud ümbrikes tagasi EKI-sse. Õigeaegselt ja kvaliteetselt täidetud küsitluslehti laekus kokku 1033. Kuna küsitlusele ei vastanud kõik paneeli liikmed, siis rakendati andmetöötamise käigus rahvuse osas kaalusid, millega viidi tegelik valim vastavusse Eesti elanikkonna mudeliga. Antud uuringu valim on esinduslik vanuse (18-74 aastat), soo, rahvuse ja regiooni lõikes ning tulemused on seetõttu laiendatavad kogu Eesti elanikkonnale vanuses 18-74 aastat. Valimi suurusest tingitud viga ei ületa 95% tõenäosuse tasemel  $\pm 3,2\%$ .

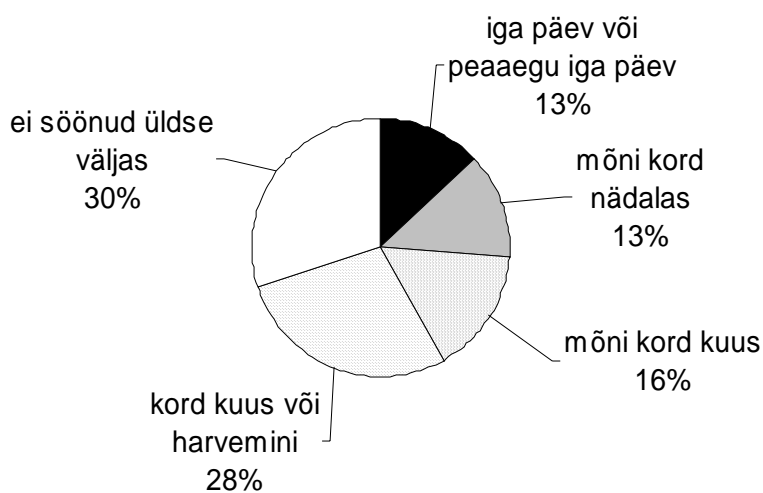


# 1. EESTI TOITLUSTUSASUTUSTES SÖÖMISE ÜLDINE SAGEDUS ELANIKE HULGAS

Tüüpiliste eesti roogade tähendust elanikele, eelistamist ja söömist kodudes on selgitatud varasemate tarbijauuringute raames<sup>1</sup>. Kui kodudes on elanikel suurem vabadus valida erinevate rahvaste toitude ja köökide vahel vastavalt maitse-eelistustele ja toiduvalmistamise oskustele, siis toitlustusasutustes on võimalused tihti piiratumad ja tuleb leppida menüüs pakutavaga. Käesolevas töös selgitati elanike vaatepunktist, milline on traditsiooniliste roogade pakkumine toitlustuses, kuid võrd praeguse olukorraga rahul ollakse ja millised on elanike ootused. Toitlustusasutuste all on mõeldud nii restorane, kohvikuid, baare ja pubisid, kui töökohtade ja õppeasutuste söögikohti.

Esmalt toitlustusasutuste külastamisest ehk kuid võrd sageli sõid Eesti elanikud 2005. aastal üldse väljas (ka lõunasöögid, söögid vastuvõttudel, koolitustel, väljasõitudel jms).

## Kui sageli Te sõite 2005. aastal mõnes Eesti toitlustusasutuses? (% vastanutest)



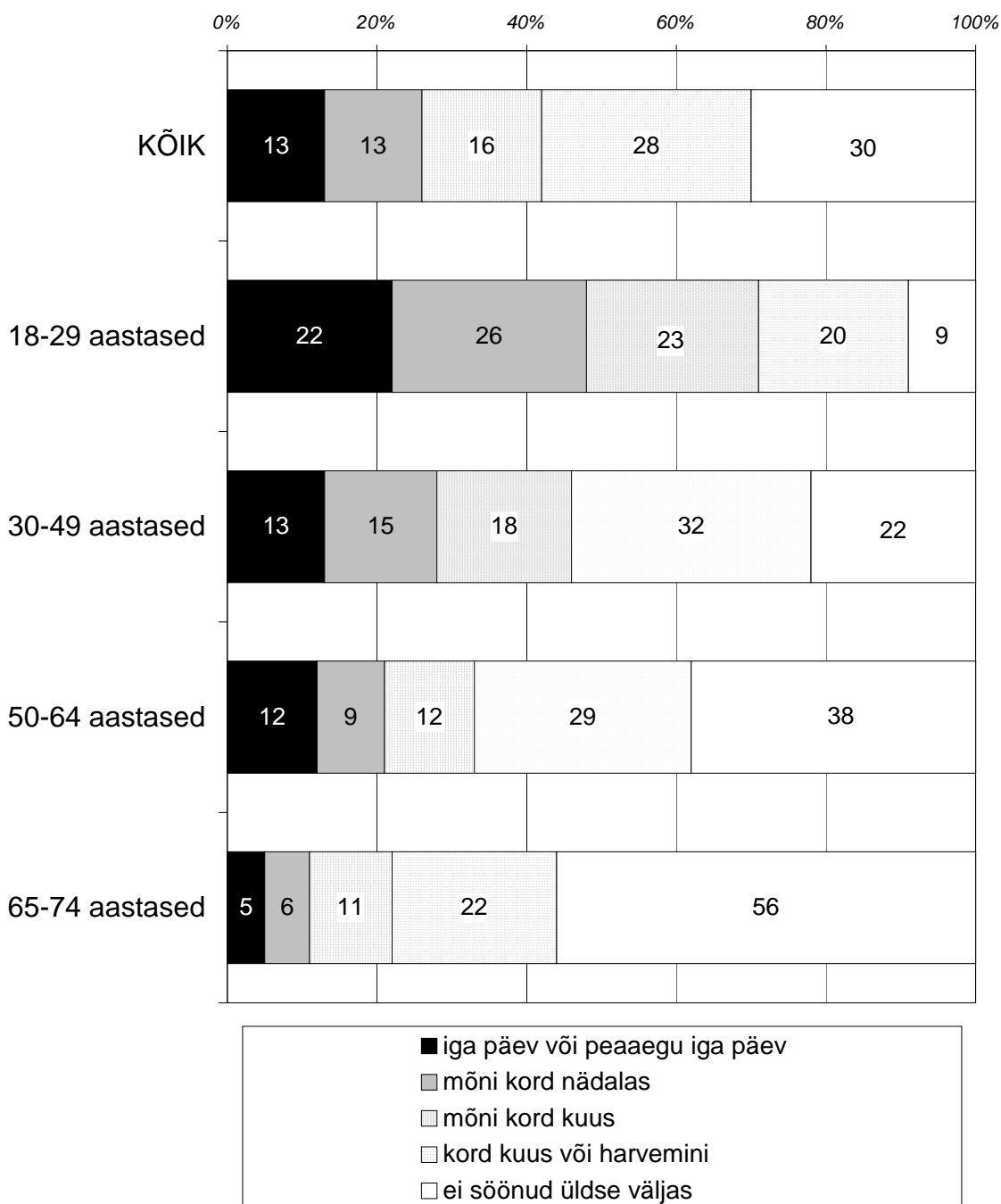
Joonis 1. Toitlustusasutustes söömise üldine sagedus (Eesti elanikud vanuses 18-74 aastat)

Tulemused näitavad, et väljas toitlustusasutustes söömine ei ole Eesti elanike hulgas kuigi tavaline – 30% elanikest ei söönud 2005. aasta jooksul kordagi väljas mõnes toitlustusasutuses ja 28% vastanutest sõi väljas kord kuus või harvemini. Kokku 42% vastanutest sõi väljas sagedamini kui kord kuus: 16% mõni kord kuus, 13% mõni kord nädalas ja 13% iga päev või peaaegu iga päev (vt joonis 1, lisa 2.1). Elanike harjumused erinevad sõltuvalt elukohast,

<sup>1</sup> Vt Elanike toitumisharjumused ja toidukaupade ostueelistused, EKI 2004 ja Tüüpiline Eesti toit, EKI 2005

vanusest ja rahalistest võimalustest. Väljas ei käinud söömas pigem maal elavad inimesed (pole kuhu minna), üle 50-aastased ja väiksema sissetulekuga elanikud (piiratud rahalised võimalused). Igapäevased toitlustusasutuste kliendid on aga pigem 18-29-aastased noored ning jõukamad elanikud, kelle netosissetulek pere liikme kohta ületab 3500 krooni kuus (vt joonis 2, 3).

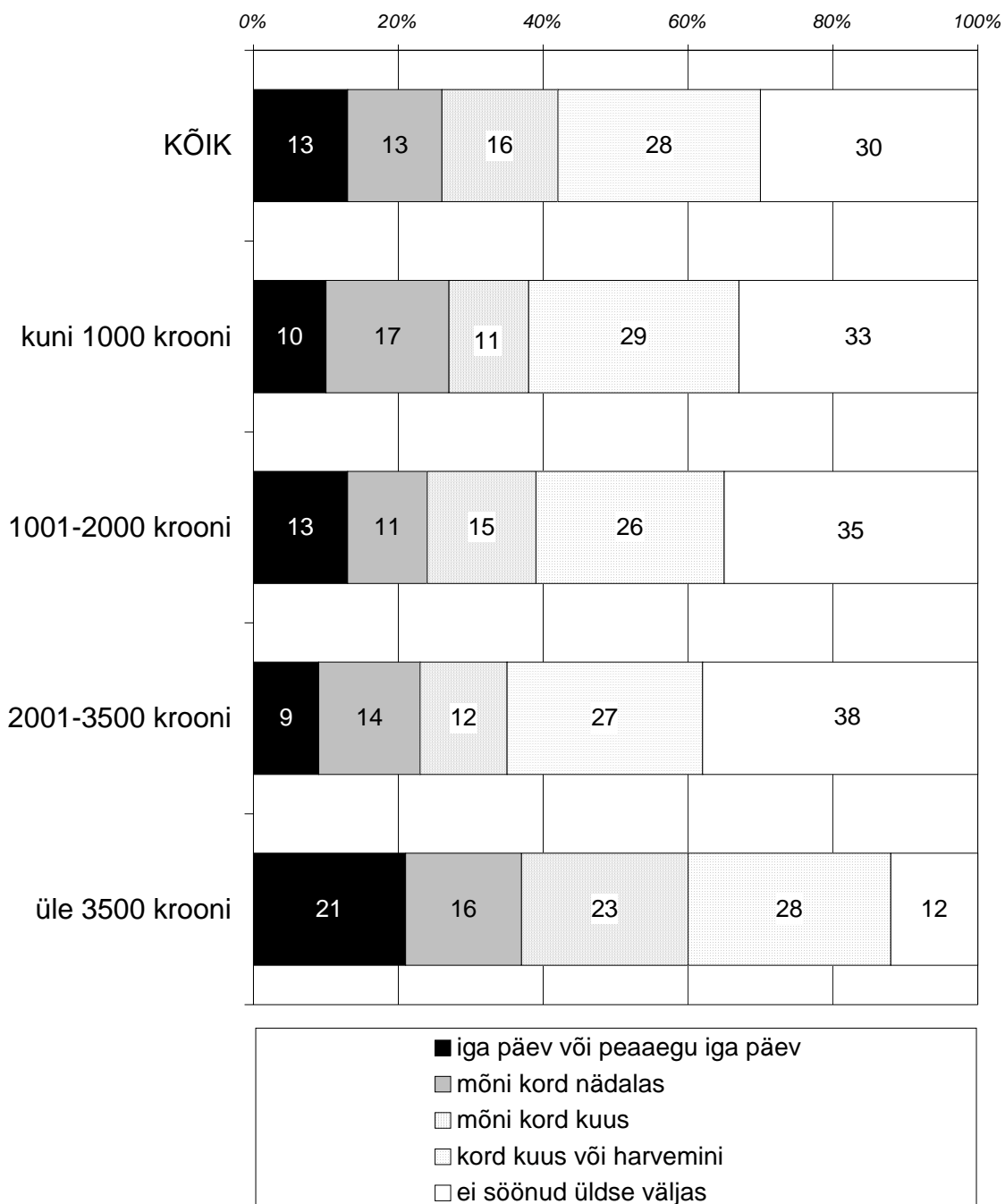
## Kui sageli Te sõite 2005. aastal mõnes Eesti toitlustusasutuses? (% vastanutest)



Joonis 2. Toitlustusasutustes söömine vanuse lõikes



## Kui sageli Te sõite 2005. aastal mõnes Eesti toitlustusasutuses? (% vastanutest)



Joonis 3. Toitlustusasutustes söömine sissetulekugruppides (kuu netosissetuleku lõikes pereliikme kohta)

## 2. ERINEVATE RAHVASTE JA TRADITSIOONILISTE EESTI ROOGADE SÖÖMINE EESTI TOITLUSTUSASUTUSTES

Uuringu eesmärgist lähtuvalt küsisime elanikelt, milliste rahvaste toite ja kui sageli söödi 2005. aastal eesti toitlustusasutustes. Variantidena oli võimalik lisaks eesti rahvustoitule märkida, india, hiina, itaalia, vene, kaukaasia, vahemeremaade, tai või teiste rahvaste roogi.

Selgus, et kui juba minnakse välja sööma, siis kõikidest valikuvõimalustest eelistavad elanikud eesti traditsioonilist kööki – 61% vastanutest sõi või soovis 2005. aastal toitlustusasutustes süüa eesti roogasid. 9% vastanutest sõi eesti roogasid peaaegu iga päev, 12% mõni kord nädalas, 14% mõni kord kuus, 24% kord kuus või harvemini ning 2%-l soovijatest jäid eesti road söömata nende puudumise tõttu menüüs (vt joonis 4, tabel 1). 4%-l vastanutest oli võimalus süüa menüüs olevat eesti toitu, kuid valiti mõni teine roog.

Tabel 1. Erinevate rahvaste toitade eelistamine ja söömine Eesti toitlustusasutustes 2005. aasta jooksul (% vastanutest)

	Eelistamine (sööjad + soovijad)	Söömine
eesti traditsiooniline	61%	59%
vene	41%	32%
hiina	38%	18%
gruusia jm kaukaasia	35%	17%
itaalia	35%	20%
india	32%	5%
vahemeremaad	31%	8%
tai	30%	4%

Eesti traditsiooniliste toitade kõrval eelistavad elanikud väljas süües sagedamini ka vene (41% vastanutest), hiina (38%), kaukaasia (35%), itaalia (35%) kööki. Tegelik rahvustoitade söömine erineb mõnevõrra eelistustest ja tahtmistest. Tavaliselt õnnestubki elanikel süüa toitlustusasutustes Eestile tüüpilist traditsioonilist toitu, kui seda soovitakse. Muude rahvaste toitadega on olukord keerulisem vähesema pakkumise tõttu. India, vahemeremaade ja tai kööki eelistab kolm elanikku kümnest (30-32%), kuid seda õnnestus 2005. aastal süüa vaid alla 10%-l vastanutest. Vene toit jäi söömata 9%-l vastanutest, kes oleks seda eelistanud, hiina toit jäi söömata 20%-l, kaukaasia 18%-l, itaalia 15%-l, india 27%-l, vahemeremaade 23%-l ja tai toit 26%-l vastanutest, kes oleks seda eelistanud.

Elanike huvi erinevate rahvusköökidega vastu ilmnes ka juurdelisatud vastustest, kus mainiti veel lisaks 14 maa või piirkonna toite, mida 2005. aasta jooksul Eesti toitlustusasutustes söödi. Sagedamini märgiti mehhiko, prantsuse, ameerika (hamburgerid ja friikartulid), jaapani ja korea toite.

Tarbijate eelistused ja käitumine on mõjutatud mitmetest teguritest, kuid olulisemad neist on elukoht, vanus ning sissetulek.

Erinevate maade rahvustoitude pakkumine erineb sõltuvalt Eestimaa piirkonnast ehk vastaja elukohast ja on tagasihoidlikum maapiirkondades (alevikes, külades) ning rikkalikum Põhja-Eestis ja Tallinnas. Mida noorem inimene, seda enam armastatakse vaheldust ja uut, seda enam süüakse väljas ning sealhulgas proovitakse erinevate maade toite. 18-29-aastaste noorte käitumine on teiste vanusegruppidega võrreldes väga lootustandev, noored söövad rohkem väljas ja söövad meeleldi ka eesti traditsioonilist toitu (vt tabel 2).

Tabel 2. Eesti traditsiooniliste roogade eelistamine Eesti toitlustusasutustes 2005. aasta jooksul (% vanuserühmast)

	18-29 aastat (%)	30-49 aastat (%)	50-64 aastat (%)	65-74 aastat (%)
<b>KOKKU</b>	100	100	100	100
Peaaegu iga päev	14	8	11	4
Mõni kord nädalas	22	13	8	3
Mõni kord kuus	21	15	12	11
Kord kuus või harvemini	18	26	25	22
Ei söönud, sest polnud menüüs	3	4	0	2
Ei söönud, kuigi oli menüüs	6	6	2	0
Ei saa vastata, ei söönud väljas	16	28	42	58
Eelistajaid kokku	78	66	56	42

Sissetulekute suurus mõjutab oluliselt väljas söömist ning selle sagedust. Vaadeldud sissetulekugruppidest saavad erinevate rahvusköökidete roogasid maitsta suhteliselt enam kõige suurema sissetulekuga elanikud, kelle kuu sissetulek pereliikme kohta ületab 3500 krooni (vt joonis 5, lisa 2.2). Antud elanikerühma ei rahulda praegune teiste rahvaste toitude pakkumine toitlustuses, sest väga suur on huvi hiina, kaukaasia, india, tai ja vahemeremaade köögi vastu.

Ülaltoodust selgus, et eesti traditsioonilisi roogi eelistatakse ülekaalukalt teiste maade toitule ja noorte käitumine on vaatamata suuremale vahelduseotsimisele traditsioonilist eesti kööki soosiv. Uuringu ülesande kohaselt palusime elanikel märkida täpsustavalt, millistes toitlustusasutustes ja kui sageli sõid nad 2005. aasta jooksul traditsioonilisi eesti toite. Toitlustusasutuste tüüpideks olid nimetatud restoranid, kohvikud, baarid ja pubid, töökoha ja koolide söögikohad. Kui sobivat toitlustusasutust polnud etteantud variantides, võis selle ise juurde lisada.

Eesti traditsioonilisi toite söödi 2005. aasta jooksul kõige sagedamini kohvikutes – 36% vastanutest. Kui siia lisada inimesed, kes oleksid eesti toite kohvikutes süüa soovinud, aga neid polnud menüüs, siis võib eesti toidu eelistajateks kohvikutes lugeda 42% elanikest (vt joonis 6). Baarides ja pubides sõi eesti traditsioonilisi toite 29% vastanutest (eelistas süüa 33%), töökoha söögiasutuses 25% vastanutest (eelistas süüa 27%), restoranides 22% (eelistas süüa 25%), koolides 11% (eelistas 12%). Tulemused näitavad, et pettumisi, st kohaliku traditsioonilise toidu söömata jätmist selle puudumise tõttu menüüs, kogesid elanikud 2005. aastal kõigis toitlustusasutustes liikides suhteliselt vähe. Töökoha söögiasutustel on traditsioonide säilitamisel muude toitlustusasutustega võrreldes olulisem roll, kuna seal puututakse eesti toiduga kokku

igapäevasemalt. Ka kohvikute, baaride ja pubide kaudu jõuavad traditsioonilised eesti road paremini elanikeni (enam külastajaid, taskukohasem).

Muudest asutustest, kus eesti toitu söödi (kokku 21 vastust), nimetati peamiselt sanatooriume, bistroosid, sööklaid ja turismitalusid.

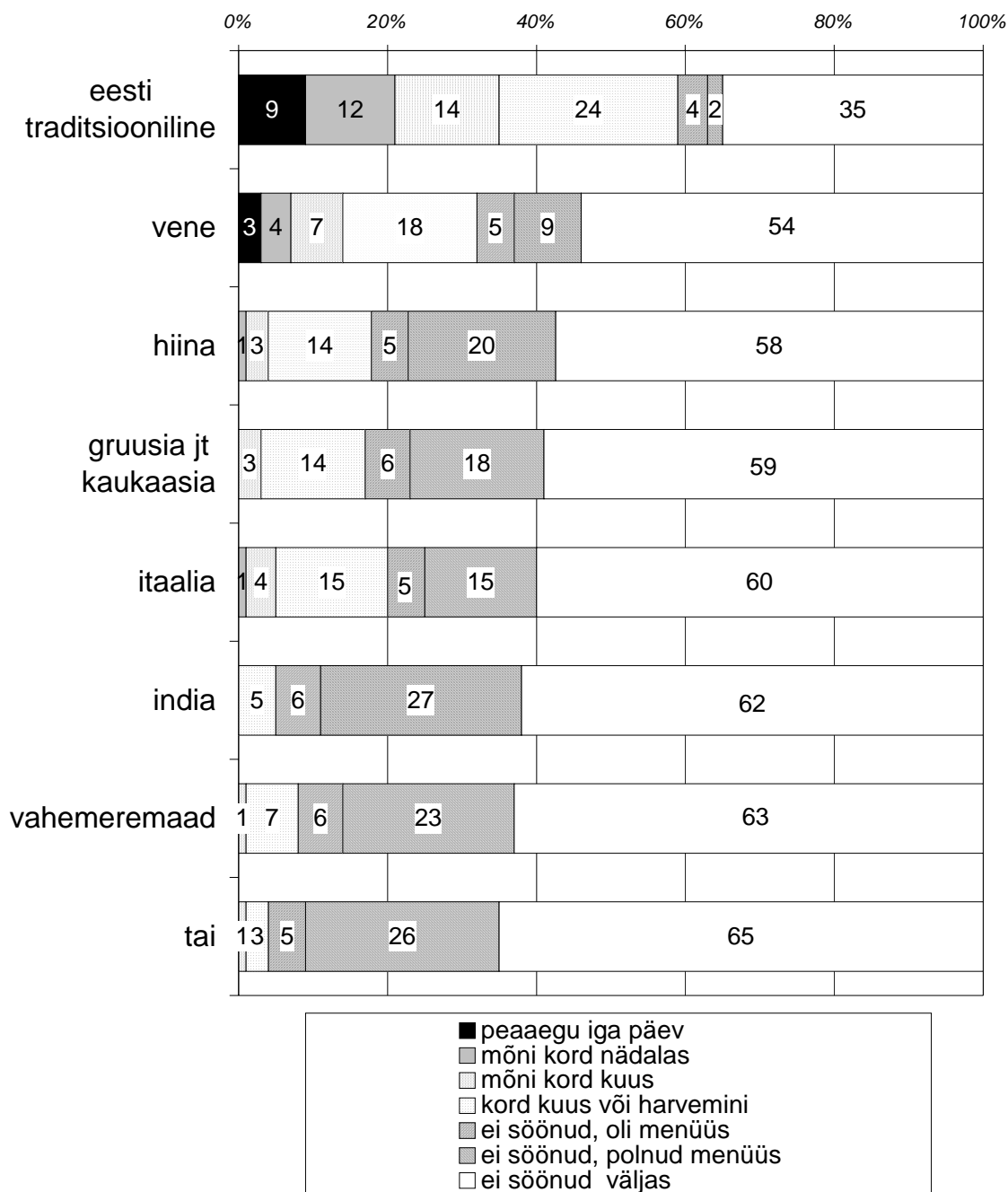
Toitlustuskohtades eesti traditsioonilise toidu söömine sõltub suuresti rahalistest võimalustest (vt joonis 7, lisa 2.3). Mida suuremad sissetulekud, seda enam ja sagedamini käidi 2005. aastal söömas restoranides, kohvikutes, baarides ja pubides ning töökoha söögiasutuses. Noored sõid 2005. aastal traditsioonilisi eesti toite sagedamini kohvikutes, baarides ja pubides (vt tabel 3).

Põhja-Eesti ja suuremate linnade elanikel on suuremad võimalused süüa traditsioonilist eesti toitu restoranides võrreldes muude regioonide elanikega. Seda kahel omavahel seotud põhjusel - nimetatud piirkondades on rohkem restorane ja elanikkonna sissetulekud suuremad.

Tabel 3. Eesti traditsiooniliste roogade söömine kohvikutes ja baarides, pubides 2005. aasta jooksul (% vanuserühmast)

	18-29 aastat (%)	30-49 aastat (%)	50-64 aastat (%)	65-74 aastat (%)
<b>KOHVIKUD</b>	100	100	100	100
Peaaegu iga päev	1	0	1	1
Mõni kord nädalas	10	3	1	0
Mõni kord kuus	15	11	6	5
Kord kuus või harvemini	22	22	29	14
Ei söönud, kuigi oli menüüs	8	9	2	0
Ei söönud, sest polnud menüüs	15	7	1	4
Ei saa vastata, ei söönud seal	29	48	60	76
<b>BAARID, PUBID</b>	100	100	100	100
Peaaegu iga päev	1	0	0	2
Mõni kord nädalas	8	3	1	0
Mõni kord kuus	16	6	6	3
Kord kuus või harvemini	23	22	15	9
Ei söönud, kuigi oli menüüs	12	8	2	0
Ei söönud, sest polnud menüüs	4	7	2	1
Ei saa vastata, ei söönud seal	36	54	74	85

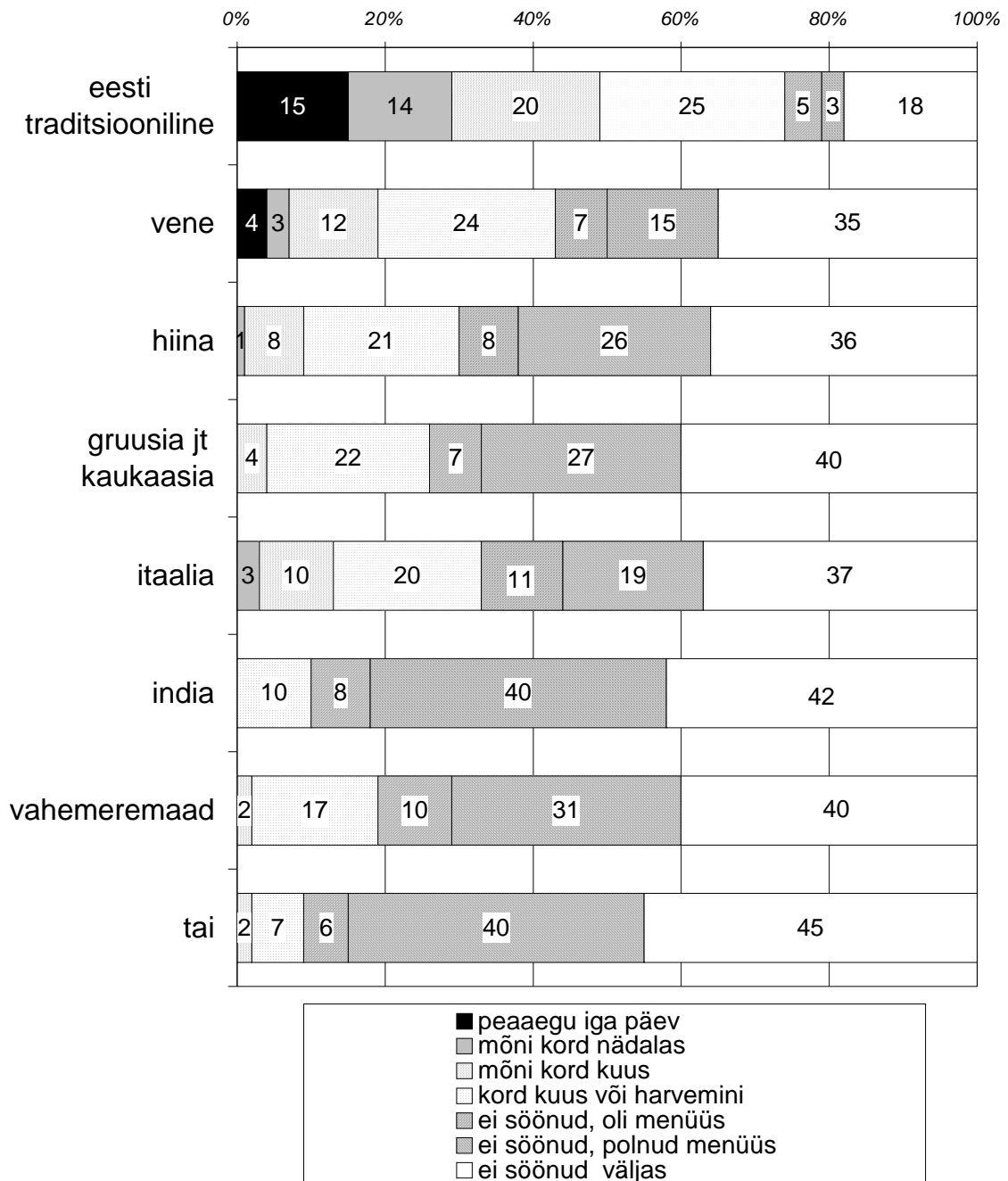
# Milliste rahvaste toite ja kui sageli Te sõite 2005. aastal Eesti toitlustusasutustes? (% vastanutest)



Joonis 4. Erinevate rahvaste toitide söömine Eesti toitlustusasutustes

## Milliste rahvaste toite ja kui sageli Te sõite 2005. aastal Eesti toitlustusasutustes?

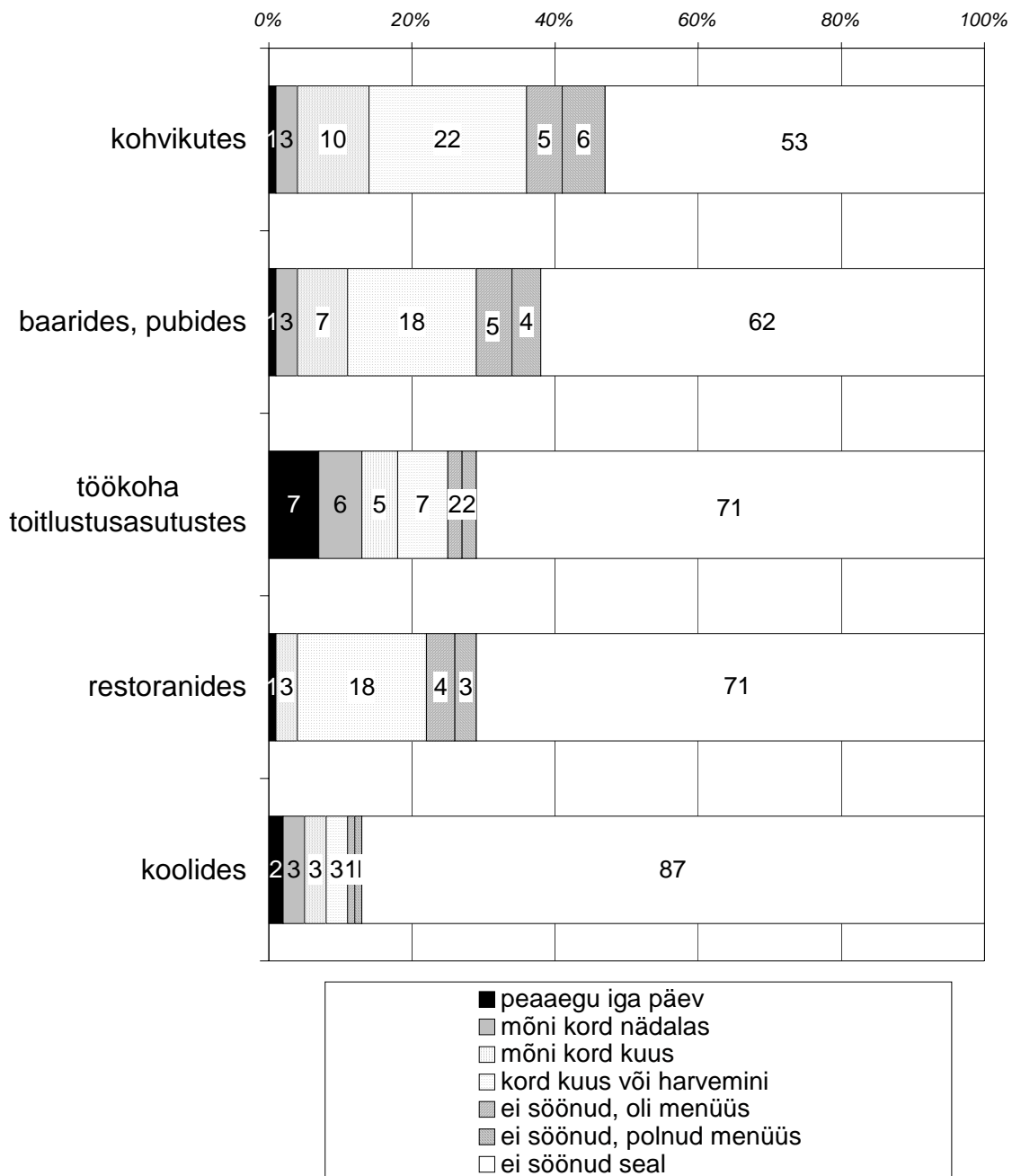
(% suurima sissetulekuga vastajatest )



Joonis 5. Erinevate rahvaste toitude söömine Eesti toitlustusasutustes (suurima sissetulekuga elanikud, üle 3500 krooni netosissetulek pereliikme kohta kuus)

## Millistes Eesti toitlustusasutustes ja kui sageli Te sõite 2005. aasta jooksul traditsioonilisi eesti toite?

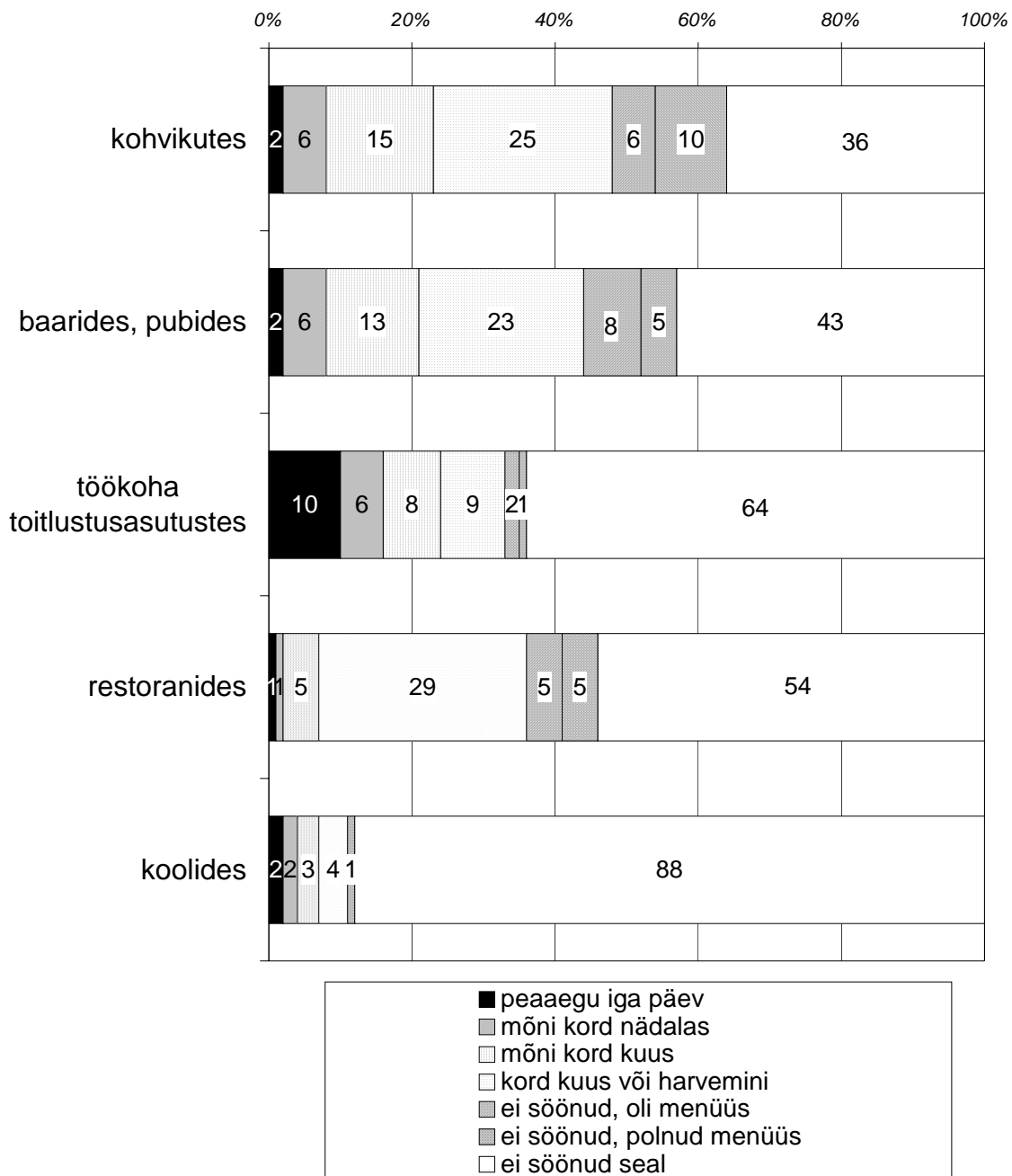
(% vastanutest)



Joonis 6. Traditsiooniliste eesti toitude söömine Eesti toitlustusasutustes

## Millistes Eesti toitlustusasutustes ja kui sageli Te sõite 2005. aasta jooksul traditsioonilisi eesti toite?

(% suurima sissetulekuga vastajatest)



Joonis 7. Traditsiooniliste eesti toitude söömine Eesti toitlustusasutustes (suurima sissetulekuga elanikud, üle 3500 krooni netosissetulek pereliikme kohta kuus)

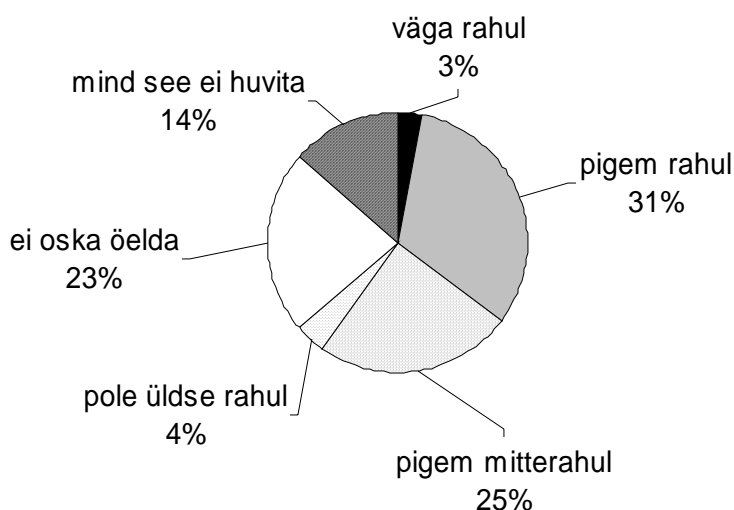


### 3. RAHULOLU RAHVUSTOITUDE PAKKUMISEGA EESTI TOITLUSTUSASUTUSTES JA RAHULOEMATUSE PÕHJUSED

Palusime elanikel avaldada oma arvamust, kuivõrd rahul nad on eesti traditsiooniliste roogade pakkumisega meie toitlustusasutustes. Rahulolu oli võimalik hinnata neljaastmelisel skaalal: väga rahul, pigem rahul, pigem mitterahul või pole üldse rahul. Kui vastajal oli raskusi hinnangu andmisel või teema teda üldse ei huvitanud, siis oli võimalik märkida ankeeti “ei oska öelda” või “mind see ei huvita”.

Uuringu tulemuste järgi jagunesid elanikkonna hinnangud antud küsimuses kolme rühma: 34% täiskasvanud elanikest oli traditsiooniliste eesti roogade pakkumisega toitlustuses rahul, 29% polnud rahul ja 37% (23% + 14%) ei osanud hinnangut anda või polnud teemast huvitatud (vt joonis 8, lisa 2.5). Rahulolu oli suurim kõrgeima sissetulekuga vastajate ja 18-29-aastaste noorte hulgas, kellel enam võimalusi väljas söömas käia. Ootuspäraselt oli rahulolu hinnang madalam Kirde-Eestis (rahul 19%), kus eestikeelne kultuurikeskkond asendunud valdavalt venekeelsega, pakkumine toitlustuses tagasihoidlikum, sh ka teadmised eesti roogadest. Rahulolematute suhteliselt suur protsent (37%) viitab turu ootustele selles piirkonnas.

#### Kuivõrd rahul Te olete eesti traditsiooniliste roogade pakkumisega meie toitlustusasutuses? (% vastanutest)



Joonis 8. Rahulolu eesti traditsiooniliste roogade pakkumisega meie toitlustusasutustes

Eesti toidu pakkumisega rahulolematutel paluti täiendavalt selgitada, millega konkreetselt rahule ei jäädud (vt joonis 9, lisa 2.6).

Peamised rahulolematuse põhjused peituvad ühekülgses roogade valikus (59% rahulolematutest) ja söögikohtade vähesuses, kus traditsioonilist eesti toitu saaks süüa (53% rahulolematutest). Oluliseks rahulolematust tekitavaks teguriks võib pidada rahvusliku menüü puudumist (35% rahulolematutest) ja kõrget hinnataset (liiga kalliks pidas eesti toitu 28% rahulolematutest). Rahulolematuse põhjustena ei saa pidada oluliseks puudulikku valmistamisoskust, kohalike toiduainete mittekasutamist või toidu ebapiisavat värskust.

Sagedamini väljas sööjate, 18-29-aastaste ja kõrgeima sissetulekuga elanike (üle 3500 krooni kuus pereliikme kohta kuus), rahulolematuse põhjused on samasuunalised, kuid jõukamaid inimesi häirib suhteliselt enam roogade väike valik ja rahvusliku menüü puudumine, noori aga toitlustusasutuste vähesus, kus traditsioonilisi eesti toite pakutakse (vt joonis 10).

Eesti rahvustoitude pakkumise täpsemaks hindamiseks esitati küsitluses osalenutele viis väidet, mis puudutasid rahvusliku menüü pakkumist vastajate elukohtades, rahvusrestoranides, turismitaludes ja eesti toiduainete kasutamist toitlustusasutustes. Pakkumise kohta hinnangu andmiseks oli võimalik kasutada järgmisi vastusvariante: liiga palju, piisavalt, liiga vähe, ei ole/ei pakuta üldse või ei oska öelda.

Uuringu tulemused näitasid hinnangu andmisel teatavat ebakindlust, sest paljud elanikud ei oma väljassöömise kogemust, need on kas väga harvad või juhuslikud (vt joonis 11, lisa 2.4). Kõige meelsamini avaldati arvamust rahvusliku menüü pakkumise kohta vastaja elukohas. Sellekohase hinnangu andis 67% küsitletutest, kellest 28% oli arvamusel, et rahvuslikku toitu pakutakse vastaja elukohas liiga vähe, 20% vastanute arvates oli pakkumine piisav, kuid 14% vastanute elukohas ei pakuta üldse rahvuslikku toitu. Olukord on kehvem Kirde- ja Lääne-Eestis ning maakohtades (alevikud, külad), kus eesti rahvuslikku menüüd ei pakuta üldse 21%, 19% ja 25% vastava piirkonna elanike arvates. Kui kokku 42% vastanutest märgib oma elukohas ebapiisavat või olematut rahvuslikku menüüd kohalikes toitlustusasutustes, siis viitab see mitmetele toitlustusettevõtjate poolt kasutamata võimalustele. Isegi Tallinnas, kus üldiselt on olukord muu Eestiga võrreldes parem, leiab 33% linlastest, et rahvuslikku menüüd on liiga vähe või see puudub. Kindlasti omab teatud mõju maainimeste ja Kirde-Eesti elanike vastustele ka toitlustusasutuste ebauhtlane jaotus Eestis ja vähesus nimetatud piirkondades. 18-29-aastaste noorte ja kõrgeima sissetulekuga (üle 3500 krooni pereliikme kohta) elanike hinnangud, kes sagedamini teistest elanikegruppidest väljas söömas käivad, on polariseerunud (vt joonis 12). 25% noortest ja 28% suurima sissetulekurühma inimestest leiab, et rahvuslikku menüüd pakutakse nende elukohas piisavalt (kõik elanikud - 20%), kuid 36% noortest ja 33% "rikkamatest" arvab, et liiga vähe (kõik elanikud - 28%). Ehk tegevuse laiendamine leiaks tänuväärse vastuvõtu nn toitlustajate magusaimas sihtrühmas, v.a turistid, kelle arvamusi käesolev uuring ei vaatle.

Eesti toiduainete kasutamist vastaja elukoha toitlustusasutustes pidas piisavaks 35% vastanutest ja ebapiisavaks või olematuks 13% vastanutest. Seejuures oli iga teine vastanu (51%) hinnangu andmisel raskustes ega osanud midagi öelda. Kui hinnang anti, siis oli see pigem soodne – toiduvalmistamisel kasutatakse eesti toiduaineid piisavalt. Probleemaatilisem oli olukord Lääne-Eestis ja maakohtades, kus on vähem võimalusi väljas süüa. Toitlustusasutuste sihtrühm, noored ja suurima sissetulekurühma inimesed, olid eesti toiduainete kasutusega elukoha toitlustusasutuses keskmisest enam rahul – kasutatakse piisavalt vastavalt 42% ja 43% nende gruppide vastanute arvates (kõik elanikud – 35%).

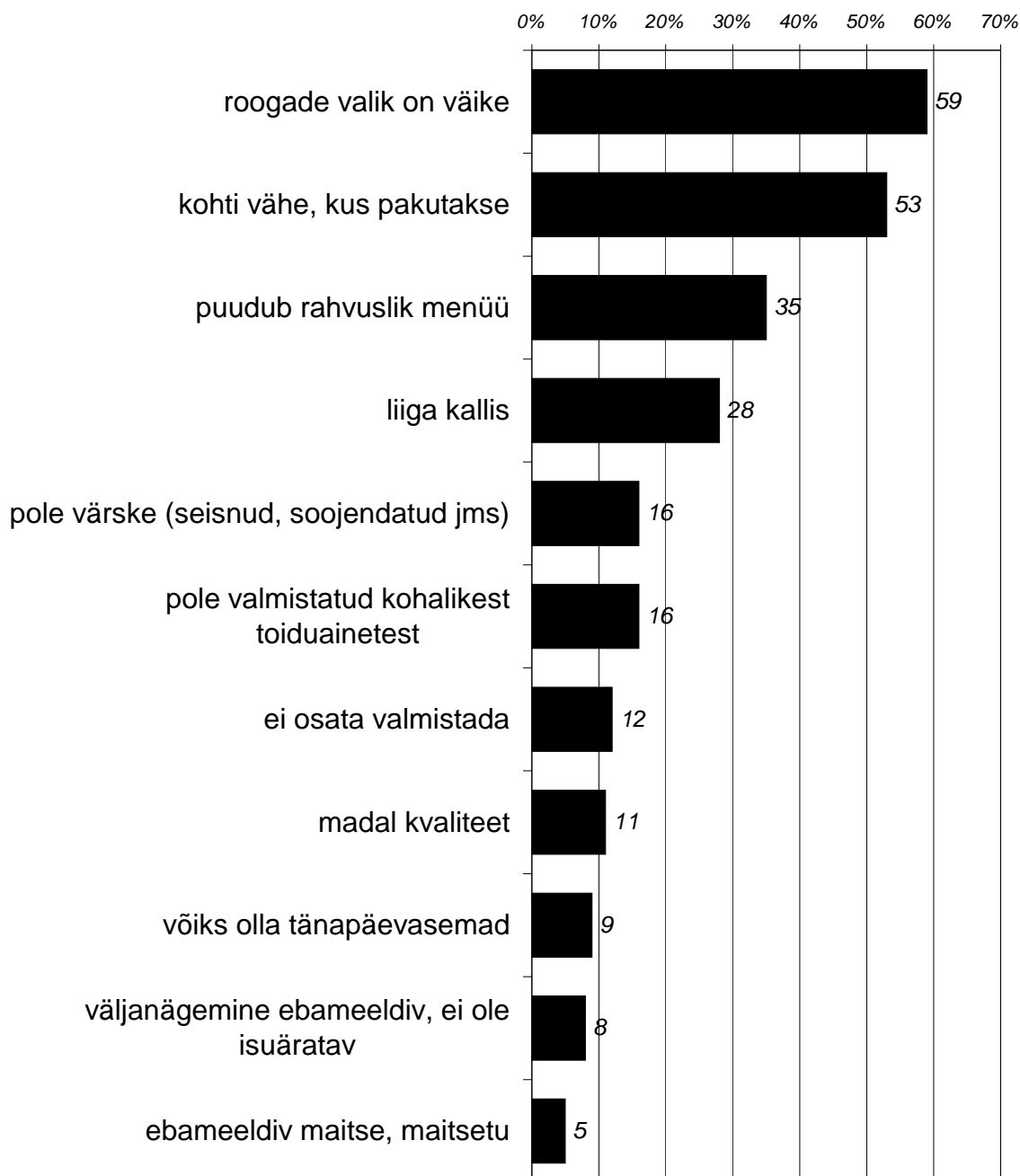
Mis puutub eesti rahvusroogi pakkuvatesse rahvusrestoranidesse, siis elanike hinnangul on neid liiga vähe – 27% vastanutest. Kui siia liita veel 2% vastanute arvamus, mille kohaselt pole selliseid rahvusrestorane Eestis üldse, saame rahulolematute osakaaluks 29%. Viiendik elanikkonnast on olukorraga rahul (19% vastanute arvates on rahvusrestorane piisavalt), kuid iga teine elanik (51%) ei osanud seisukohta võtta. Ligi pooled (45%) 18-29-aastastest noortest ja kolmandik (35%) suurima sissetulekuga elanikest leidis, et rahvusrestorane on liiga vähe (kõik elanikud – 27%). Seega on olemas sihtrühma ootus ja huvi, mis ei ole kaetud pakkumisega.

Rahvustoitu pakkuvate turismitalude kohta ei osanud hinnangut anda 59% vastanutest, mis näitab kohalike elanike vähest isiklikku kokkupuudet. Traditsioonilisi eesti roogi pakkuvate turismitalude arvu pidas piisavaks 25% vastanutest (36% noortest), 15% arvates on aga vastavaid asutusi liiga vähe või puuduvad hoopis. Veidi enam olid turismitaludes pakutavaga kursis noorte kõrval Lõuna-Eesti elanikud, raskustes aga enam Kirde-Eesti elanikud ja vanemad inimesed.

Avalikel üritustel ja vastuvõttudel osalemisega ei ole suurem osa elanikkonnast kokku puutunud, mida näitavad vastused küsimusele sellistel üritustel pakutava eesti rahvusliku menüü kohta. 63% vastanutest ei osanud hinnangut anda, 25% pidas rahvusliku menüü pakkumist liiga väheseks või olematuks, rahul oli vaid 11% vastanutest. Noored ja suurima sissetulekuga elanikud olid elanike üldise arvamusena võrreldes enam veendunud, et eesti toitu pakutakse vastuvõttudel kas liiga vähe või on see olematu, vastavalt 40% (29% + 11%) ja 32% (26% + 6%) vastajarühmast. Tulemused on toitlustajaid julgustavad, senisest ulatuslikum ja sagedasem rahvuslike roogade pakkumine leiab kohalike elanike poolt kindlasti positiivse vastuvõtu.

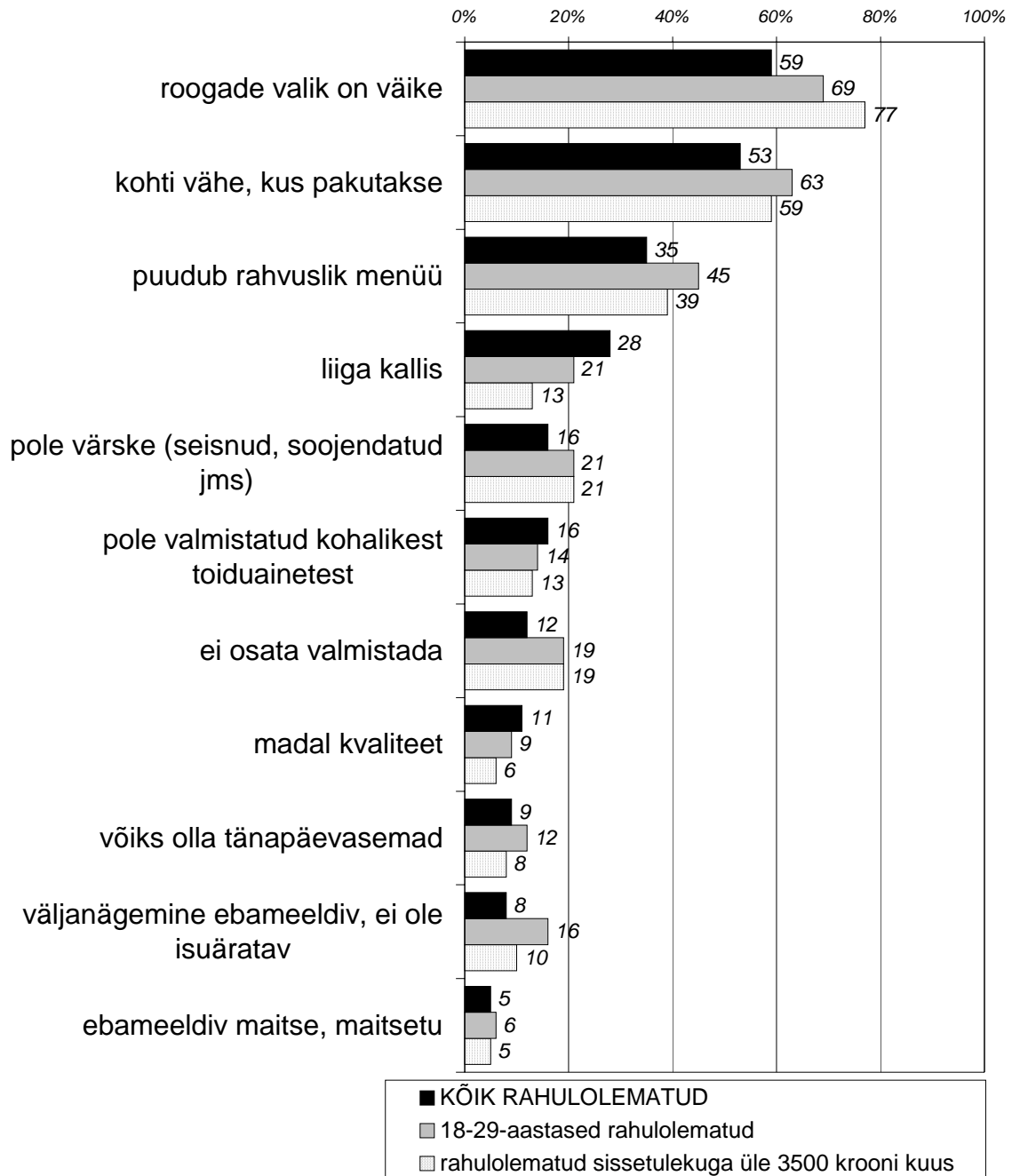
# Kui Te pole rahul eesti traditsiooniliste roogade pakkumisega meie toidlustusasutustes, siis millega Te konkreetselt rahul pole?

(% vastanutest, kes polnud rahul, n=288)



Joonis 9. Rahulolematuse põhjused, miks ei olda rahul eesti traditsiooniliste roogade pakkumisega toidlustuses

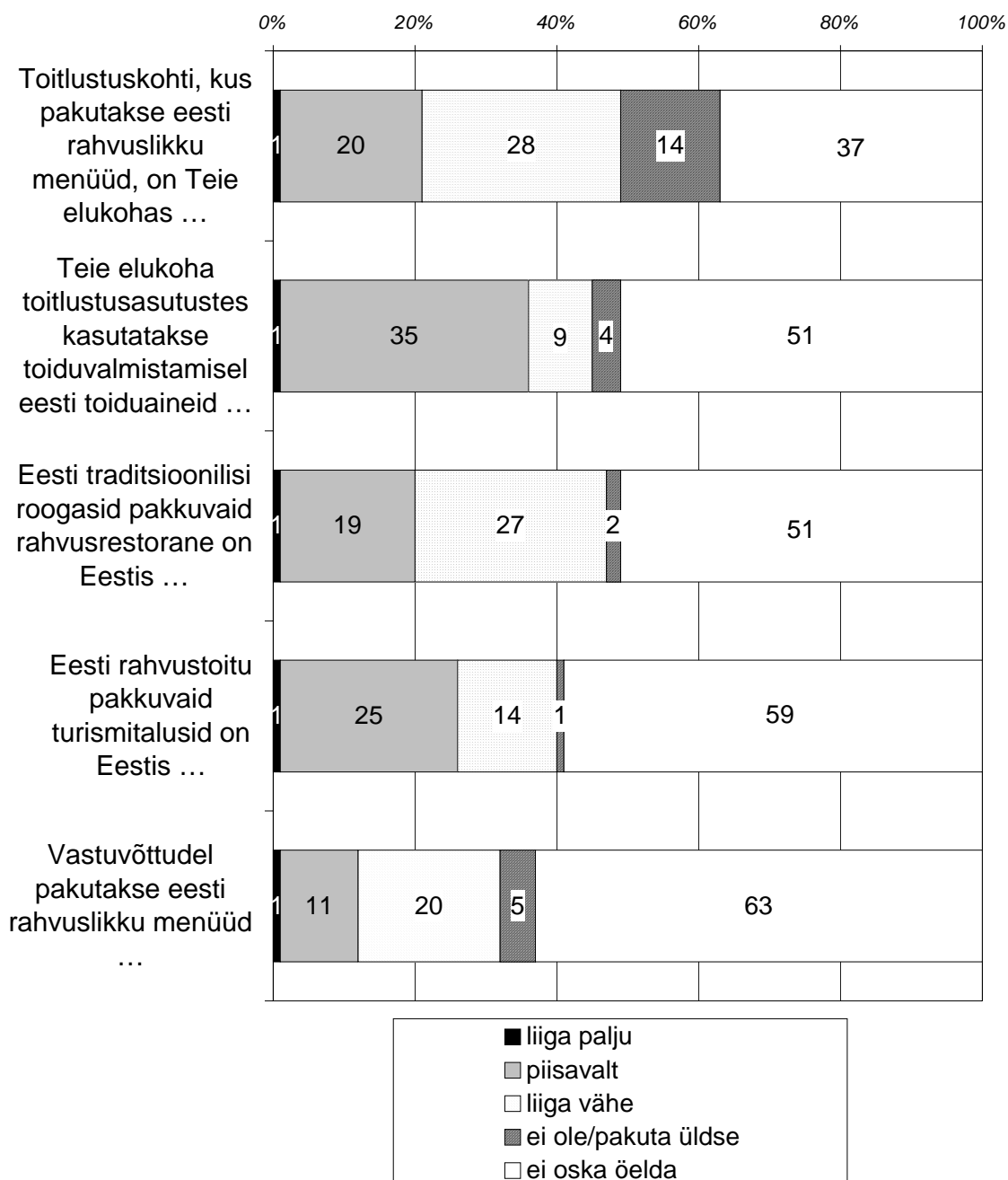
**Kui Te pole rahul eesti traditsiooniliste roogade pakkumisega meie toitlustusasutustes, siis millega Te konkreetselt rahul pole?**  
 (% vastajarühmast, kes polnud rahul)



Joonis 10. Rahulolematuse põhjused noorte ja suurima sissetulekuga vastajarühmas

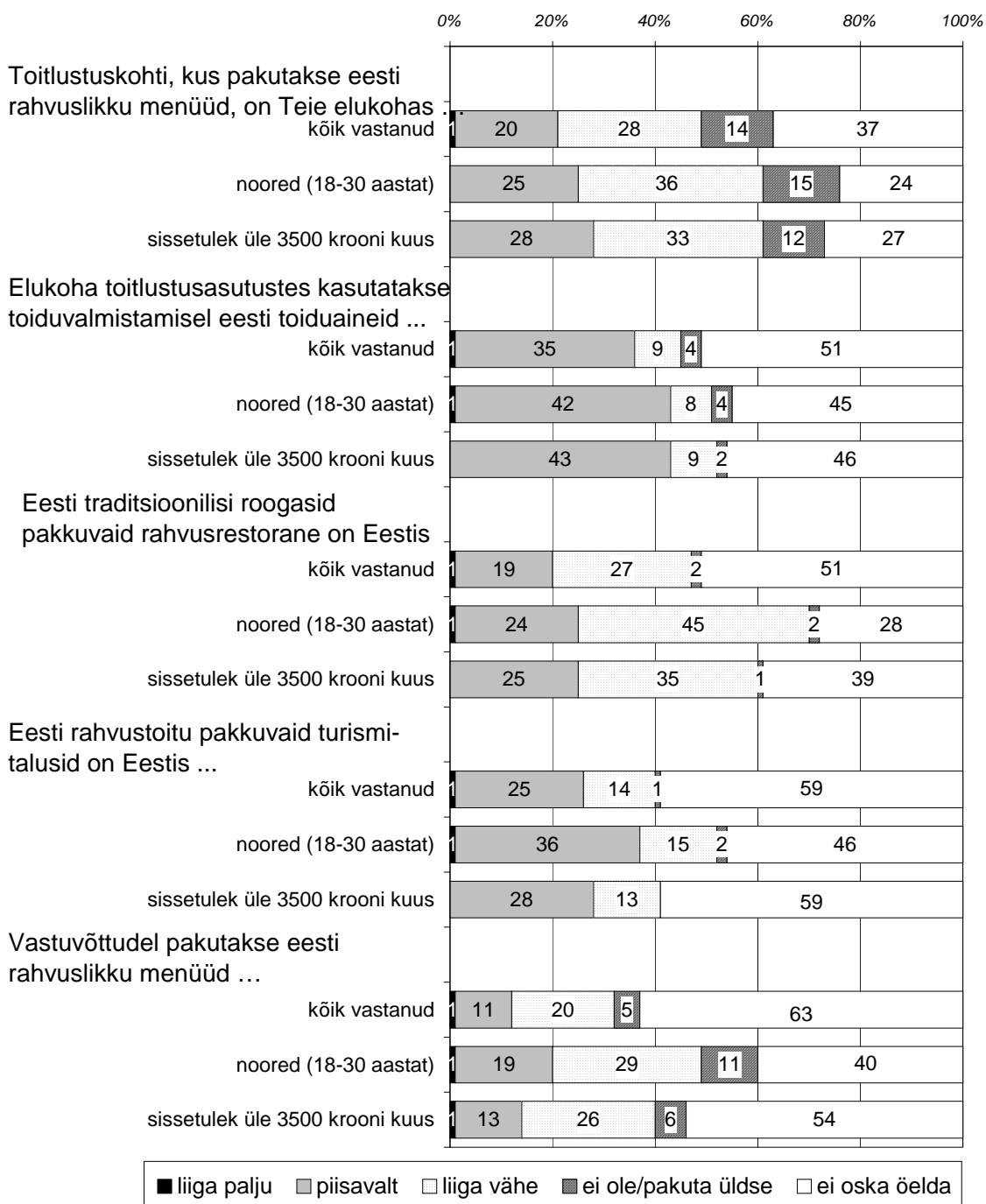
## Mida Te arvate eesti rahvustoitude pakkumisest meie toitlustusasutuses?

(% vastanutest)



Joonis 11. Elanike hinnangud eesti rahvustoitude pakkumisele meie toitlustusasutustes

## Mida Te arvate eesti rahvustoitude pakkumisest meie toitlustusasutuses? (% vastanutest)



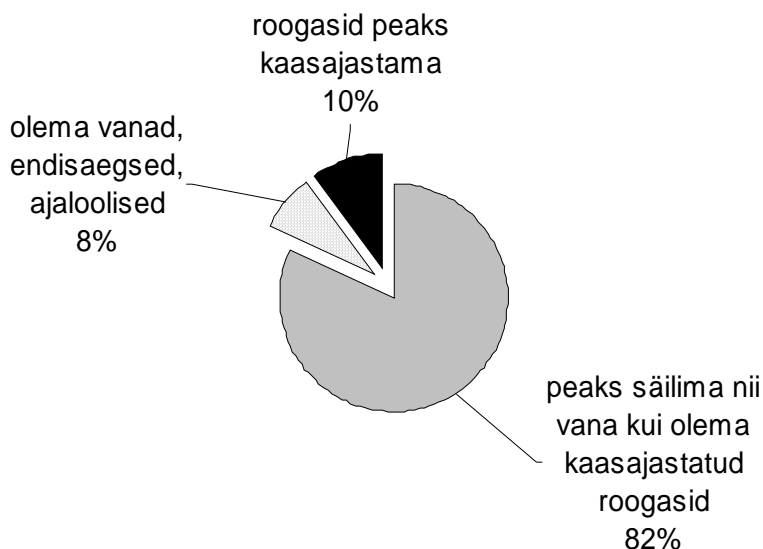
Joonis 12. Noorte ja suurima sissetulekuga elanike hinnangud eesti rahvustoitude pakkumisele meie toitlustusasutustes

## 4. EESTI TOITLUSTUSASUTUSTES 2005. AASTAL SAGEDAMINI SÖÖDUD EESTI TRADITSIOONILISED ROOGAD JA ELANIKE OOTUSED

Toitlustajate privileegiks on kujundada elanike toitumisharjumusi ja eelistusi oma oskuste- võimaluste piires parimal viisil. See puudutab ka traditsioonilist eesti toitu, mille pakkumine võiks käesoleva uuringu andmetel olla ulatuslikum ja mitmekesisem. Millist traditsioonilist toitu võiks elanike arvates pakkuda ja kuivõrd jäigad või liberaalsed on inimeste ootused traditsioonilise eesti toidu suhtes, sellest järgnevalt.

Enne konkreetseid rahvustoite käsitleme elanike arvamusi eesti traditsiooniliste roogade tänapäevasemaks muutmise kohta, st kas roog peaksid elanike arvates olema ajaloolised, neid peaks muutma kaasaegsemateks või peaks säilima nii vana kui olema traditsioonilisi kaas- ajastatud roogasid (vt joonis 13, lisa 2.7).

### Mida Teie arvate, kas eesti traditsioonilised roogad peaksid ...? (% vastanutest)



Joonis 13. Elanike üldine ootus eesti traditsiooniliste roogade suhtes

Elanike arvamus on väga selge, traditsiooniliste eesti roogadena soovitakse näha nii kaas- ajastatud kui vanu traditsioonilisi toite – 82% vastanutest. Ainult tänapäevaseid roogasid peab traditsioonilise eesti toidu all silmas 10% vastanutest ja ainult vanu, ajaloolisi roogasid 8% vastanutest. Elanike ootused on väga lähedased sõltumata vastaja elukohast, vanusest, soost. Väikseima sissetulekuga elanikud jääksid ehk veidi enam vanade ja endisaegsete toitude juurde (15% vastajarühmast), kuigi ka see elanikerühm eelistab peamiselt nii vana säilimist kui sinna kõrvale uusi lähenemisviise (78% vastajarühmast).



Toitlustusasutuste poolt pakutavatest traditsioonilistest roogadest ülevaate saamiseks palusime elanikel kirja panna, millist traditsioonilist eesti rooga nad sõid Eesti toitlustusasutustes 2005. aastal kõige sagedamini (vt tabel 4).

Tabel 4. Traditsioonilised eesti road, mida elanikud sõid 2005. aasta jooksul meie toitlustusasutustes kõige sagedamini (% vastanutest, n=482)

TRADITSIOONILISED EESTI ROAD	vastanute arv	% vastanutest
<b>SUPID</b>		
hernesupp	34	7
piimasupp	7	2
hapukapsasupp	5	1
muu supp (küla-, klimbi- jt)	13	3
<b>PÕHIROAD</b>		
seapraad	202	42
kartul (erineval viisil valmistatud)	88	18
hapukapsas	81	17
mulgikapsad	66	14
verivorst	33	7
mulgipuder	30	6
liha jt lihatoitud (täpselt määratlemata)	27	6
rukkileib	25	5
kapsas, praekapsas	23	5
kotlet	17	4
kaste	15	3
kala (praad jm kalaroad)	15	3
salat (sh kartulisalat)	14	3
praad (ahju- vm määratlemata)	12	3
karbonaad	10	2
muud toidud (sh herkulo-, tangupuder, kiluvõileib)	9	2
hakklihakaste	8	2
viiner, sardell, vorst	8	2
šnitsel	7	2
kana (praad jms)	7	2
sült	6	1
ühepajatoit	6	1
karbonaad	6	1
toorsalat	6	1
pikkpoiss jt hakklihatoitud	5	1
juur- ja köögivilja (ka lisandina)	5	1
<b>MAGUSTOIDUD</b>		
leivasupp	18	4
vahud, kreemid, tarretised	7	2
sai, saiakesed, pirukad, koogid	7	2
pannkoogid	7	2
kama	5	1

Tulemused näitavad küllaltki ühekülgset traditsiooniliste eesti roogade valikut meie toitlustuses: 42% küsimusele vastanutest oli sagedamini söönud seapraadi ja seda peamiselt kartuli (18%) ning hapukapsaga (17%). Kartul või kartulipuder on toidu juures lisandiks nagu ka kapsad: hapukapsas, mulgikapsas (14%), praekapsas (5%). Toitlustusasutuses söödud traditsiooniline roog sisaldas üldjuhul kindlasti liha. Suhteliselt sagedamini söödi väljas ka hernesuppi (7% küsimusele vastanutest), mulgiputru (6%), verivorsti (7%). Toitude kõrvale armastavad elanikud süüa rukkileiba (5%). Kalaroogade, linnulihast valmistatud roogade, muude putrude, nagu ka juur- ja köögiviljatoitude osa oli väga tagasihoidlik. Eesti elanikud söid kohalikest traditsioonilistest toitudest eelmisel aastal väljas sagedamini põhiroogasid (praade, verivorste, jms), kuid väga vähe suppe ja magustoite. Seda osaliselt harjumusest ja maitse-eelistusest, teisalt ilmselgelt ühekülgse rahvustoitude menüü tõttu. Tüüpilistest Eesti toodetest<sup>2</sup> söödi väljas vähem rukkileiba, piima ja piimatooteid, juuste, kohupiima ja kohalikku kala (räim, lest jms) ning nendest valmistatud roogasid. Põhjuseks võib olla vähesem pakkumine, sest need toidud võivad tunduda toitlustajatele liiga lihtsatena.

Elanike ootused toitlustuses pakutavate rahvustoitude osas puudutavad samuti peamiselt põhiroogi, mida nimetati vaba vastusena kõige sagedamini (vt tabel 5). Roogade valik oleks aga elanike soovidega arvestamise korral praegusest oluliselt mitmekülgsem.

Kõige rohkem sooviksid elanikud näha toitlustusasutuste menüüdes ikkagi seapraadi (12% küsimusele vastanutest), lisandiks kartulid (ahju-, keedukartul, kartulipuder – kokku 9% küsimusele vastanutest) ja/või hapukapsas (5%), kuid selle soovijaid on praeguse tasemega võrreldes vähem (vt tabel 4 ja 5). Mulgikapsa ja verivorstide sööjate osakaal (11% ja 7%) oleks praegusele lähedasel tasemel. Mulgiputru ja üldse erinevaid putrusid (kartuli-, tangu-, kartulitangu-, kruubi-, kartuli-kruubipuder jms) sooviks võrreldes praegusega süüa palju rohkem elanikke (mulgiputru – 10%, muid putrusid kokku 6%).

Suured ootused on traditsiooniliste kalaroogade osas, eriti räimest valmistatud kalatoitudele – kala ja kalatoite, sh räime ja heeringat ning nendest valmistatud roogasid sooviks Eesti toitlustusasutustes süüa kokku 8% vastanutest. Juurvilju, köögivilju ja nendest valmistatud toite, samuti taimetoite ootaks menüüdesse 4% küsimusele vastanutest, kusjuures seda mitte ainult lisandina praadide juurde, vaid põhiroogadena. Küsitluse andmetel võiks senisest rohkem pakkuda elanikele ka sülti ja ühepajatoitu (mõlemat sooviks 3%).

Suppide osas on soovid ja pakkumine üsnagi tasakaalus, sest soovitud herne-, piima- ja hapukapsasupp on praegustes menüüdes esindatud. Magustoitudest praegu toitlustuses kõige enam pakutav leivasupp loovutaks elanike soove järgides oma koha kamale ja kamast valmistatud toitudele (10% küsimusele vastanutest). Mitmesuguste vahtude (manna-, rukki-, rukkileiva-, kohupiima-) olemasolu menüüdes peetakse jätkuvalt vajalikuks nagu ka pannkookide valikut. Saiakesi või pirukaid ei oska elanikud toitlustusasutustes rahvustoiduna oodata.

---

<sup>2</sup> Vt Elanike toitumisharjumused ja toidukaupade ostueelistused, lk 75-82. EKI 2004

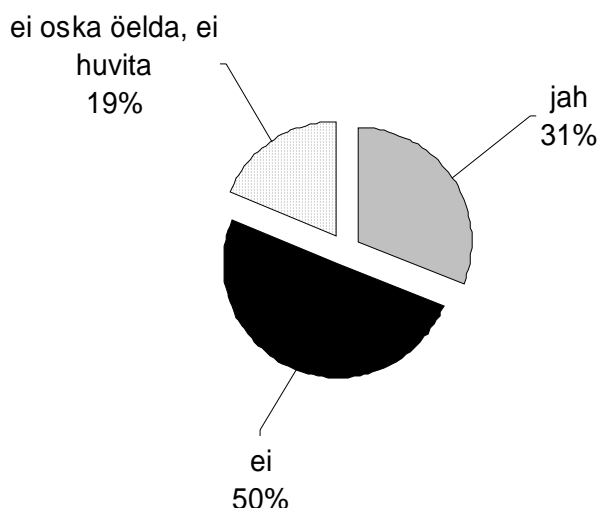
Tabel 5. Traditsioonilised eesti road, mida elanikud ootaksid meie toitlustusasutuste menüüdesse (% vastanutest, n=509)

TRADITSIOONILISED EESTI ROAD	vastanute arv	% vastanutest
<b>SUPID</b>		
hernesupp	17	3
piimasupp	8	2
hapukapsasupp	4	1
muud supid	9	2
<b>PÕHIROAD</b>		
seapraad (ka searibi jms)	63	12
mulgikapsad	55	11
mulgipuder	49	10
verivorst, -kakk	37	7
hapukapsas	24	5
kala ja kalatoidud (täpsemalt määratlemata)	22	4
kaerakile, kaerakiisel	20	4
kartul, -road	19	4
köögi-, juurviljad, nendest valmistatud toidud, ka taimetoidud	18	4
praetud räimed jt räimetoidud (ka silk)	17	3
sült	15	3
ahjukartul	15	3
muu liha (looma, uluki)	14	3
ühepajatoit	13	3
karask	13	3
kartulipuder	10	2
tangupuder, kartuli-tangupuder	10	2
kapsas jm road kapsast (rullid)	7	1
kruubipuder, kartuli-kruubipuder	6	1
sõir	5	1
pikkpoiss, kotletid	5	1
linnuliha praad (kalkun, hani)	4	1
hapupiim, keefir, piim	4	1
praad (täpsemalt määratlemata)	4	1
suitsusink, suitsuliha	4	1
kastmed	4	1
heeringas ja road heeringast	3	1
karbonaad	3	1
toorsalatid jm salatid	3	1
muud pudrud	3	1
vorstid ja vorstikesed	3	1
pohlamoos (lisand verivorsti juurde)	2	0
muud toidud (nimetatud üks kord)	14	3
<b>MAGUSTOIDUD</b>		
kama	45	9
leivasupp	11	2
kamatoidud	7	1
kreemid, vahud (manna-, leiva-)	4	1
kissell	4	1
koogid, pannkoogid (hapupiima, kanepi-kaera)	3	1

## 5. ELANIKE INFORMEERITUS EESTI TRADITSIOONILISTEST ROOGADEST JA OOTUSED INFOKANALITELE

Avalikkuses on esinenud arvamused nagu oleks eesti traditsiooniline toit kõigile teada-  
tuntud ega vaja seetõttu tutvustamist. Samuti on infot eesti traditsioonilise toidu, toiduainete ja  
kohaliku toidu eelistamise kohta esitatud kui midagi alaväärtuslikku teiste rahvusköökidega  
võrreldes või väga kitsale tarbijarühmale huvipakkuvat (näiteks maaelanikud, tervislikult  
toitujad, turistid jne). Uuringu ülesande kohaselt selgitasime, kuidas elanikud ise hindavad oma  
informeeritust eesti traditsioonilistest roogadest ja kas infot on piisavalt.

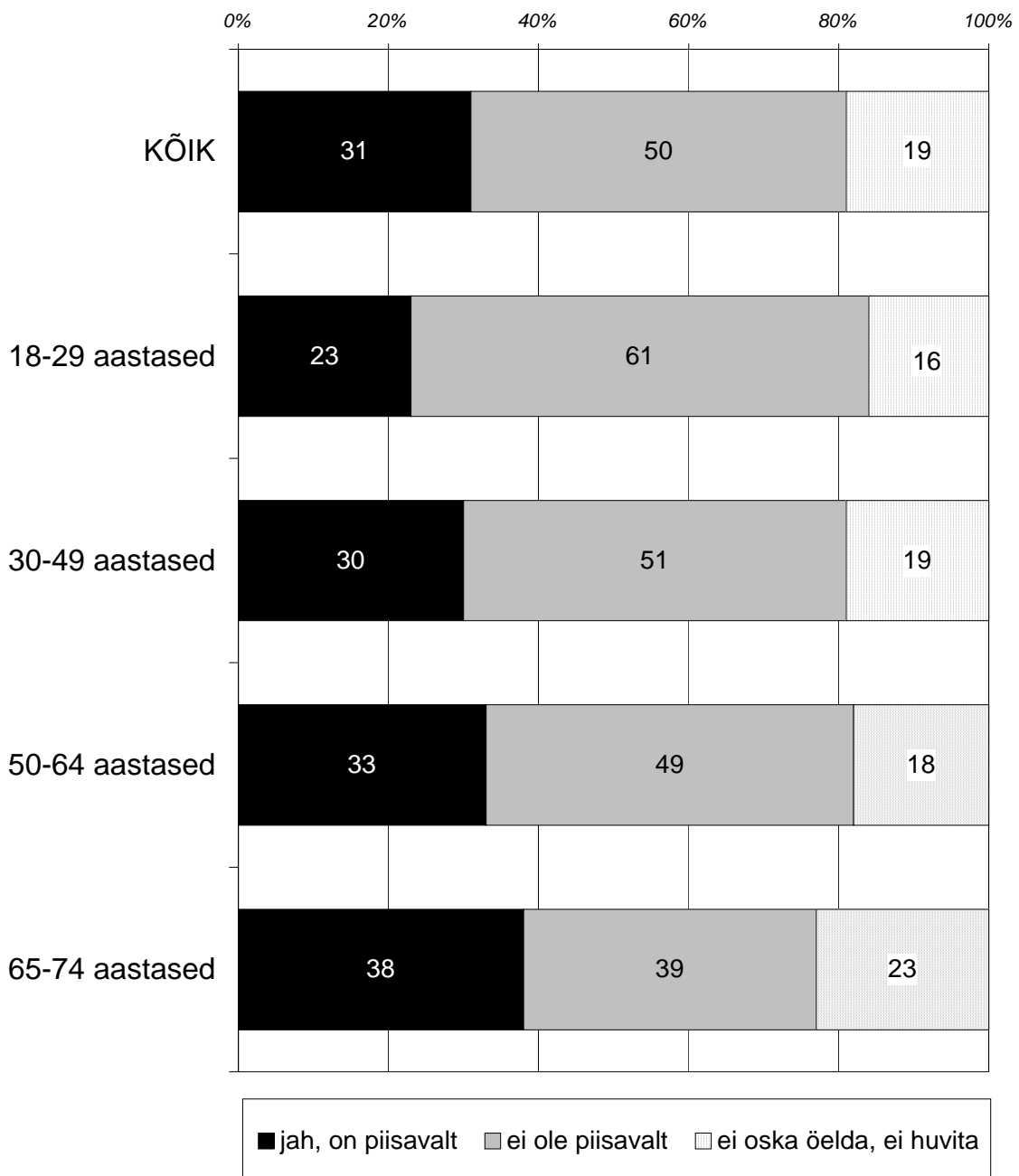
### Kas Teil on eesti traditsiooniliste roogade kohta piisavalt infot? (% vastanutest)



Joonis 14. Informeeritus eesti traditsioonilistest roogadest

Tulemused näitavad elanike ebapiisavat informeeritust eesti traditsioonilistest roogadest, mida tunnistab 50% vastanutest, piisavalt omab infot 31% vastanutest ja traditsioonilistest eesti roogadest ei ole huvitatud 19% vastanutest (vt joonis 14 ja 15, lisa 2.8). Suhteliselt informeeritumad on endi hinnangul üle 65-aastased ja kõrgharidusega elanikud, kellel on elu käigus omandatud teadmisi ja kogemusi teistest enam. 61% alla 30-aastastest noortest aga tunnistab ise, et ei oma piisavat infot traditsiooniliste eesti roogade kohta. Regiooniti ei ole informeerituses olulist vahet, v.a Kesk- ja Lääne-Eesti elanike veidi suurem ükskõiksus (vastavalt 26% ja 23% regiooni vastanutest, Eestis keskmiselt – 19%). Seega vajavad infot tegelikult igast vanusest, soost ja rahvusest elanikud vaatamata elukohale, kusjuures noorte infovajadus on Eesti elanike üldisest märkimisväärselt suurem.

## Kas Teil on eesti traditsiooniliste roogade kohta piisavalt infot? (% vastanutest)



Joonis 15. Informeeritus eesti traditsioonilistest roogadest vanusegruppide lõikes

Järgnevalt käsitleme elanike arvamusi infokanalitest, mille kaudu peetakse vajalikuks anda infot eesti traditsiooniliste roogade kohta. Etteantud kaheteistkümnele vastusvariandile võis soovi korral lisada juurde puuduva.

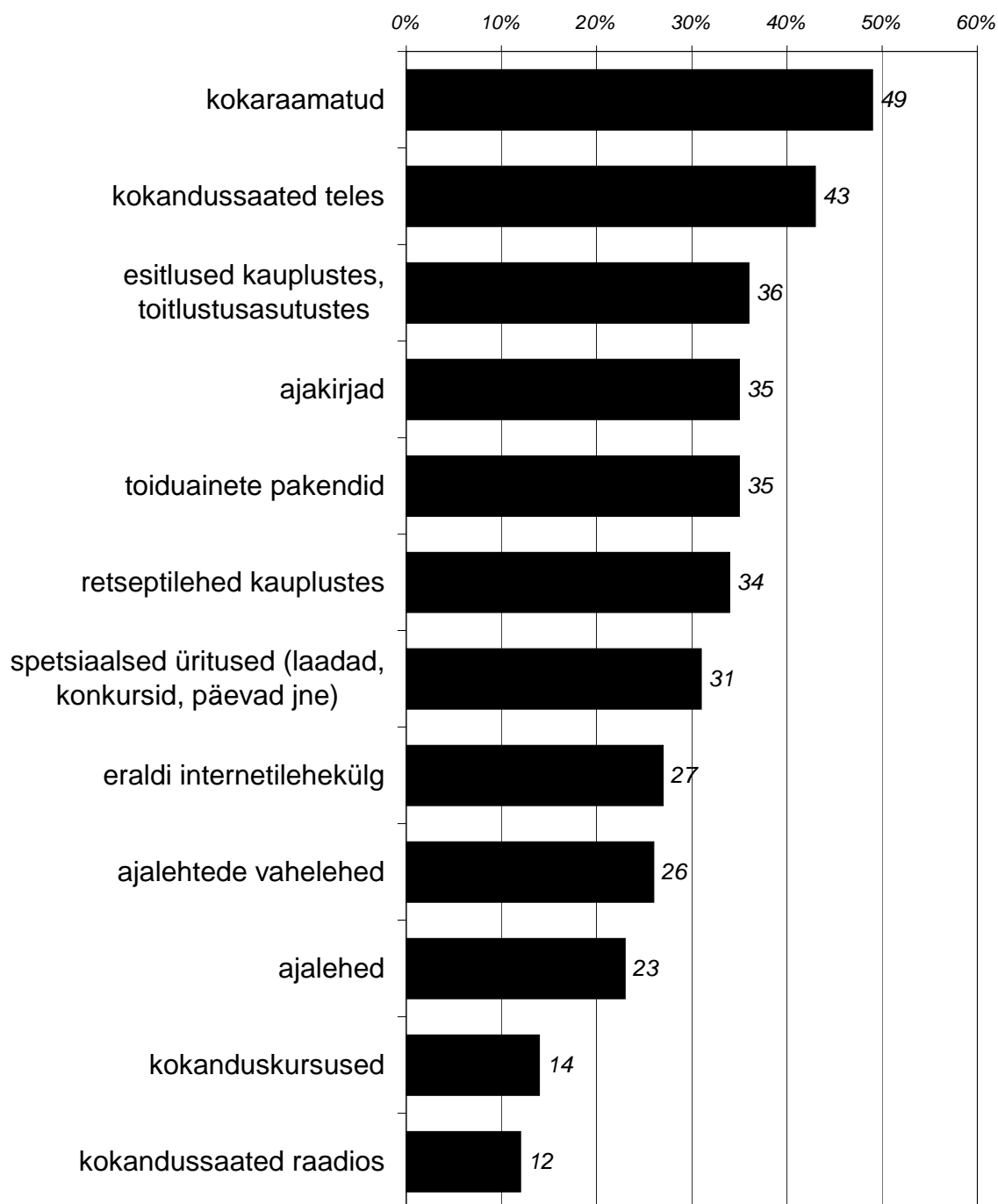
Peamisteks infoallikateks, kust soovitakse infot saada, olid kokaraamatud (49% vastanutest) ja kokandussaated televisioonis (43% vastanutest). Oluliseks võib pidada kauplustes ja toitlustusasutustes läbiviidavaid esitlusi (36%), ajakirju (35%), toiduainete pakendeid (35%), kauplustesse väljapandud retseptilehti (34%) ja info andmist spetsiaalsetel üritustel nagu laadad, konkursid, päevad jms (31%). Ajakirjad on kanalina elanike hulgas enam väärtustatud võrreldes ajalehtede ja nende vahel olevate vahelehtedega (vt joonis 16-18). Kokanduskursuste tähtsus infoallikana oleks suhteliselt vähene, samuti ei olda eriti huvitatud kokandussaadetest raadios, kuid mõlemal on olemas oma väike sihtrühm. Eraldi internetilehekülge pidas infoallikana vajalikuks 27% vastanutest. See on tähtsam noortele, kõrgharidusega ja suurema sissetulekuga elanikele, kes harjunud internetti kasutama ja kellel on selleks võimalused (vt lisa 2.9).

Muudest infoallikatest nimetati eeskätt koole, kus saaks teadmisi jagada noortele, samuti kutsekoole ja täiendõppeasutusi teadmiste uuendamiseks kokkadele. Sooviti infotelefonide, talupäevade, degusteerimiste kasutamist elanike informeerimisel ja Eesti Rahva Muuseumis olevate retseptide kasutuselevõttu.

Noorte puhul ilmnes suurem huvi pea kõikide infokanalite osas, v.a kokandussaated teles ja raadios ning ajalehed ja nende vahelehed. Kõige vajalikumaks peeti info andmist kokaraamatute (62% vanuserühmast), ajakirjade (48%), toiduainete pakendite (47%) ja alles seejärel televisiooni kokandussaadete kaudu (43%). Suhteliselt tähtsad on kauplustes ja toitlustusasutustes toimuvad esitlused (41%), spetsiaalsed üritused (40%) ning info eraldi internetileheküljel (40%).

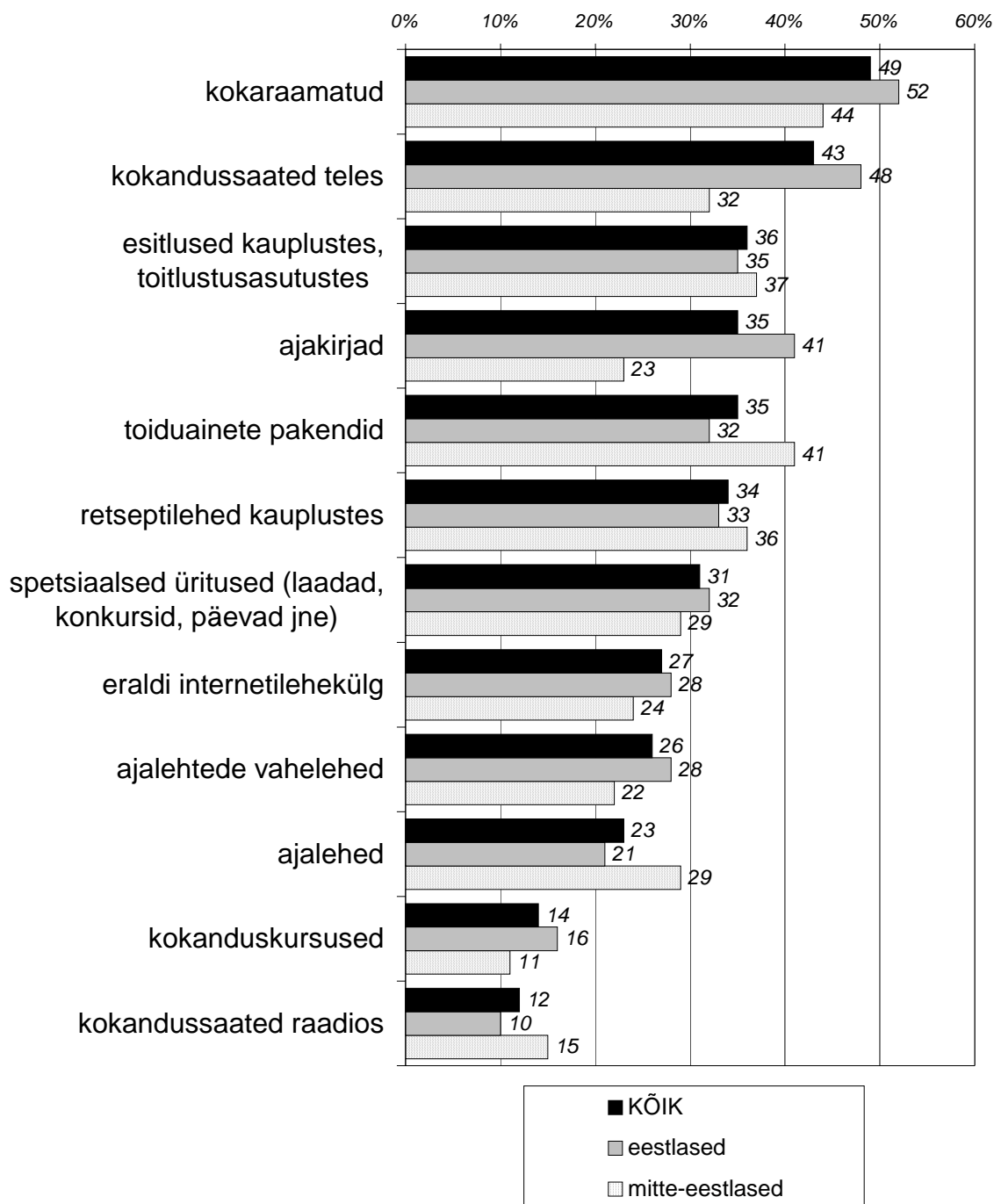
Infokanalite eelistused varieeruvad keelekeskkonna lõikes (vt joonis 17). Eestlased ootaksid ja hangiksid infot eesti traditsiooniliste roogade kohta pigem kokaraamatustest, televisiooni kokandussaadetest, ajakirjadest, mitte-eestlased aga toiduainete pakenditelt, ajalehtedest ja raadio kaudu edastatavatest kokandussaadetest. Keelekeskkonnast tingitud erinevusi aitaksid vähendada venekeelsed tõlked (pakendid, telesaated, internetilehekülg).

## Kus oleks Teie arvates vajalik anda infot eesti traditsiooniliste roogade kohta? (% vastanutest)



Joonis 16. Soovitud infoallikad eesti traditsiooniliste roogade kohta

## Kus oleks Teie arvates vajalik anda infot eesti traditsiooniliste roogade kohta? (% vastanutest)

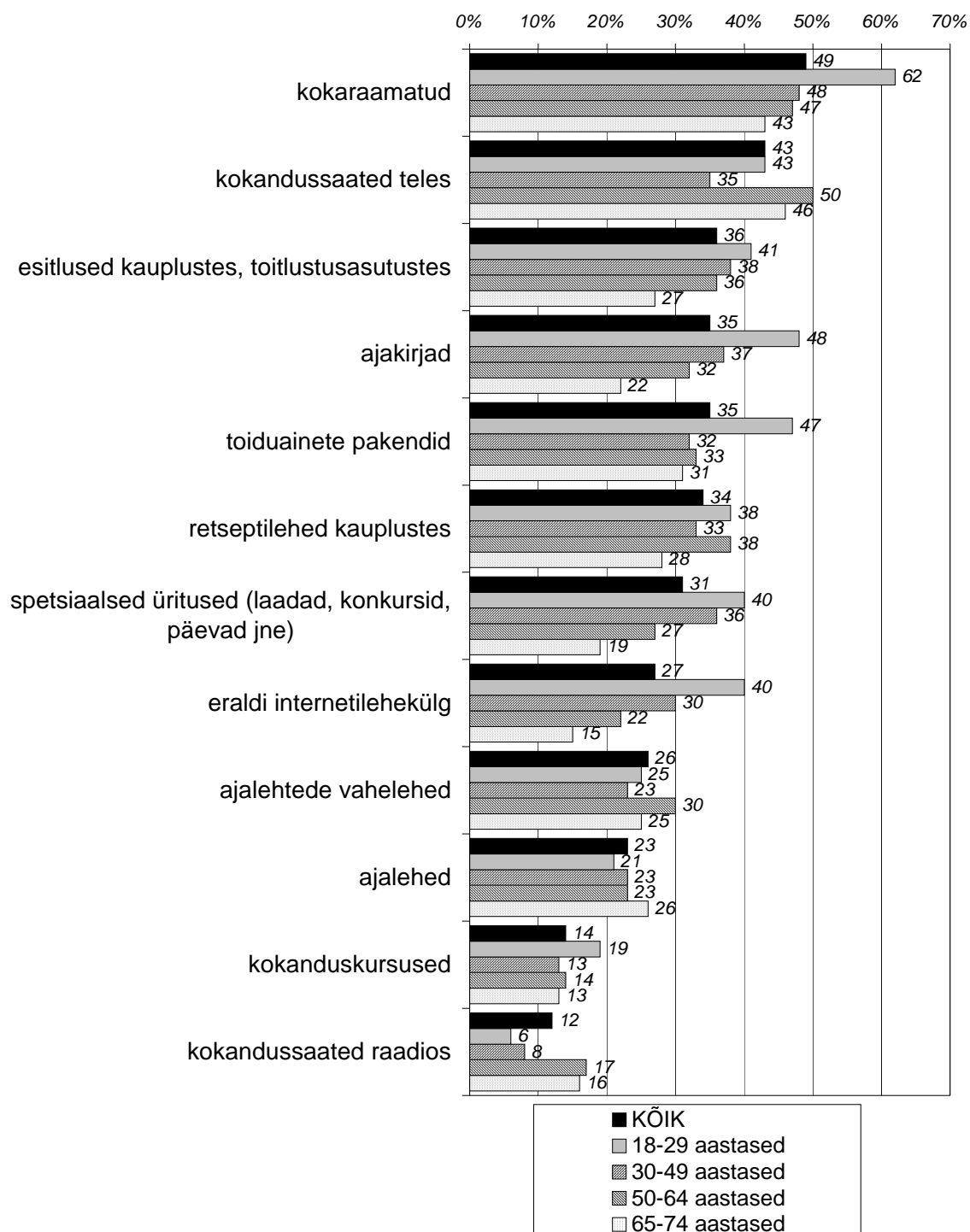


Joonis 17. Soovitud infoallikad eesti traditsiooniliste roogade kohta rahvuse lõikes



## Kus oleks Teie arvates vajalik anda infot eesti traditsiooniliste roogade kohta?

(% vastanutest)

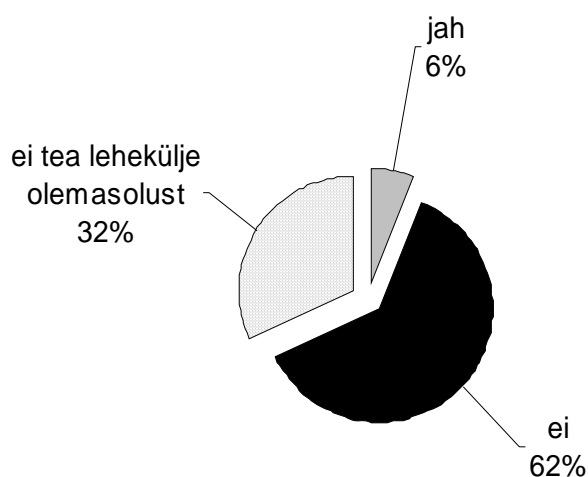


Joonis 18. Soovitud infoallikad eesti traditsiooniliste roogade kohta vanusegruppide lõikes

Eesti Põllumajandus-Kaubanduskoda on loonud Põllumajandusministeeriumi finantseerimisel eesti toidu kodulehekülje internetis [www.eestitoit.ee](http://www.eestitoit.ee), kus on kirjeldatud rahvustoite ja teisi tüüpilisi eesti roogasid, eestlaste söögikombeid ja kohalikke kööki ennemuiste, toodud valik Euroopa riikide toitudest, arengukavast “Eesti Toit” ja projektist “Tunnustatud Eesti Maatoit”, küsitlustest jpm.

Kuna internetilehekülj, mille kaudu elanikud soovisid infot saada, on juba loodud, siis uurisime, kui võrd ollakse leheküljest teadlikud ja paljud inimesed on seda külastanud.

### Kas olete külastanud Eesti Toidu kodulehekülje [www.eestitoit.ee](http://www.eestitoit.ee) internetis? (% vastanutest)



Joonis 19. Eesti Toidu kodulehekülje [www.eestitoit.ee](http://www.eestitoit.ee) külastatavus internetis

Kui eraldi internetileheküljelt soovis infot saada 27% täiskasvanud elanikest, siis tegelikkuses oli vastavat kodulehekülje külastanud vaid 6% vastanutest ja 94% elanikest mitte: 62% ei olnud külastanud ja 32% ei teadnud lehekülje olemasolust (vt joonis 19, lisa 2.10). Tegelik teadmatus võib olla suuremgi, sest osa inimesi ei pruuginud tunnustada oma võhiklikkust ja valisid seetõttu vastuseks “ei” (näiteks üle 50-aastased, maainimesed). Lehekülje külastatavuses puuduvad sotsiaal-demograafilised erinevused.

Tulemused näitavad ilmset vajadust tutvustada lehekülje laiemalt kõikides elanikkonna kihtides sõltumata elukohast, vanusest ja sissetulekust. Väga vajalik oleks info kättesaadavuse parandamine vene keeles ehk kodulehekülje materjalide tõlkimine lisaks inglise keelele ka vene keelde ning sellest venekeelses meedias Eesti elanikkonda teavitada.

# KOKKUVÕTE

## EKI küsitluse tulemustest:

- Väljas söömine ei ole elanike hulgas kuigi tavaline: 30% elanikest ei söönud 2005. aasta jooksul kordagi mõnes toitlustusasutuses, 28% sõi väljas kord kuus või harvemini. 42% vastanutest sõi väljas sagedamini kui kord kuus: 16% mõni kord kuus, 13% mõni kord nädalas ja 13% iga päev või peaaegu iga päev. Väljas söömine sõltub elukohast, vanusest ja rahalistest võimalustest. Piiratumad võimalused on maaelanikel, vanematel ja väiksema sissetulekuga elanikel.
- Igapäevased toitlustusasutuste kliendid on pigem 18-29-aastased ning jõukamad elanikud, kelle kuu netosissetulek pereliikme kohta ületab 3500 krooni.
- Väljas süües eelistatakse eesti traditsioonilist kööki – 61% vastanutest. Samas on elanikel suur huvi erinevate rahvuste toitude vastu. Eesti toitude kõrval on veel populaarsed vene (41% vastanutest), hiina (38%), kaukaasia (35%), itaalia (35%), india (32%), vahemeremaade (31%) ja tai kööki (30%). Viimase kolme osas on pakkumine märkimisväärselt väiksem kui inimesed seda ootaksid.
- Erinevate maade rahvustoitude pakkumine erineb sõltuvalt Eestimaa piirkonnast ja on tagasihoidlikum maapiirkondades (alevikes, külades) ning rikkalikum Põhja-Eestis ja Tallinnas. Noorte käitumine on vaatamata suuremale vahelduseotsimisele traditsioonilist eesti toitu soosiv. Eelistused on mõjutatud ka sissetulekust, kõige suurema sissetulekuga elanikud on siin eelisseisundis.
- Traditsioonilisi eesti toite söödi 2005. aastal kõige sagedamini kohvikutes (36% vastanutest), mis on elanike eelistatuimaks söögikohaks nii üldiselt kui ka eesti toitude söömisel (42% vastanutest). Baarides ja pubides sõi eesti rahvustoite 29% vastanutest, töökoha söögiasutustes 25%, restoranides 22%, koolides 11%. Eesti elanikud kogesid eelmise aasta jooksul suhteliselt vähe rahvustoidu söömatajätmist selle puudumise tõttu menüüs. Traditsioonilise toidu meeldetuletamisel ja tuntukstegemisel on oluline roll töökoha söögiasutustel, kohvikutel ja baaridel suurema ning erinevatest elanike kihtidest pärineva külastajate arvu ning taskukohasema hinnataseme tõttu.
- Rahulolu hinnangud rahvustoitude pakkumisele meie toitlustuses jagunesid kolme rühma: 34% vastanutest oli pakkumisega rahul, 29% polnud rahul ja 37% ei osanud öelda või polnud teemast huvitatud. Rahulolu oli suurem noorte ja kõige suurema sissetulekuga elanike hulgas, kellel on enam võimalusi väljas söömas käia. Hinnang oli üldisest madalam Kirde-Eestis, kus pakkumine ja teadmised eesti rahvustoitudest venekeelse kultuurikeskkonna tõttu vähesemad. Rahulolematute suur protsent selles piirkonnas (37%) viitab kohalike elanike ootustele antud küsimuses.

- Rahulolematust põhjustab kõige rohkem roogade valiku ühekülgsus (59% rahulolematutest), traditsioonilisi toite pakkuvate söögikohtade vähesus (53%), kuid ka rahvusliku menüü puudumine (35%), kõrge hinnatase (28%). Suurema sissetulekuga elanikke häirib suhteliselt enam roogade väike valik ja rahvusliku menüü puudumine, noori aga vastavate toitlustuskohtade vähesus.
- 42% vastanutest märkis oma elukohas ebapiisavat või olematut rahvuslikku menüüd (28% + 14%), mis viitab kohalike ettevõtjate poolt kasutamata võimalustele. Hinnangud erinevad piirkonniti, mida mõjutab toitlustusasutuste ebahühtlane jaotus Eestis: vähem maal ja Kirde-Eestis, rohkem Tallinnas ja Põhja-Eestis.
- Toitude valmistamisel kasutatakse elanike hinnangul piisavalt eesti toiduaineid (35% vastanutest), kuid iga teine vastanu ei osanud hinnangut anda (51%). Kuna Eestis ei ole kuigi palju toitlustusasutusi, kes end reklaamiks kohalike toiduainete kasutajana, siis annaks selle müügiargumendi kasutamine toitlustuskohale kindlasti atraktiivsust juurde.
- 29% elanike hinnangul on rahvusroogi pakkuvaid restorane Eestis liiga vähe või pole üldse (27%+2% vastanutest), viiendik elanikkonnast on olukorraga rahul (19%), kuid iga teine vastanu ei osanud hinnangut anda (51%). Turismitaludes pakutavaga ei ole elanikud valdavalt kursis - 59% vastanutest ei osanud hinnangut anda. Sama võib tõdeda avalikel üritustel ja vastuvõttudel pakutava eesti rahvusliku menüü kohta - 63% vastanutest ei osanud öelda. Kuid need, kes oma arvamust avaldasid, pidasid turismitaludes kohaliku traditsioonilise toidu pakkumist pigem piisavaks ning vastuvõttude puhul pigem ebapiisavaks.
- Elanikud soovivad näha traditsiooniliste eesti roogadena nii kaasajastatud kui vanu traditsioonilisi toite – 82% vastanutest. Ainult tänapäevaseid roogasid peab traditsioonilise eesti toidu all silmas 10% vastanutest ja ainult vanu, ajaloolisi roogasid 8% vastanutest.
- Traditsiooniliste eesti roogade valik meie toitlustuses on küllalt ühekülgne - 2005. aastal söi traditsioonilistest roogadest seapraadi 42% küsimusele vastanutest ja seda peamiselt kartuli (18%) ning hapukapsaga (17%). Kartul või kartulipuder on toidu juures lisandiks nagu ka kapsad: hapukapsas, mulgikapsas (14%), praekapsas (5%). Toitlustusasutuses söödud traditsiooniline roog sisaldas üldjuhul kindlasti liha. Suhteliselt sagedasti söödi väljas eesti roogadest ka hernesuppi (7% küsimusele vastanutest), mulgiputru (6%), verivorsti (7%). Toitude kõrvale armastavad elanikud süüa rukkileiba (5%). Kalaroogade, linnulihast valmistatud roogade, muude putrude, nagu ka juur- ja köögiviljatoitude osa oli väga tagasihoidlik.
- Roogade valik oleks aga elanike soovidega arvestamise korral praegusest oluliselt mitmekülgsem. Kõige rohkem sooviksid elanikud näha toitlustusasutuste menüüdes seapraadi (12% küsimusele vastanutest), lisandiks kartulid (ahju-, keedukartul, kartulipuder – kokku 9% küsimusele vastanutest) ja/või hapukapsas (5%), kuid selle soovijaid oleks praegusega võrreldes vähem. Mulgikapsa ja verivorstide sööjate osakaal (11% ja 7%) oleks praegusele lähedasel tasemel. Mulgiputru ja üldse erinevaid putrusid (kartuli-, tangu-, kartuli-tangu-,

kruubi-, kartuli-kruubipuder jms) sooviks võrreldes praegusega süüa palju rohkem elanikke (mulgiputru – 10%, muid putrusid kokku 6%).

- Kala ja kalatoite, sh räime ja heeringat ning nendest valmistatud roogasid sooviks süüa kokku 8% vastanutest. Juurvilju, köögivilju ja nendest valmistatud toite, samuti taimetoite ootaks menüüdesse 4% küsimusele vastanutest, kusjuures mitte ainult lisandina praadide juurde, vaid ka põhiroana. Küsitluse andmetel võiks senisest rohkem pakkuda elanikele ka sülti ja ühepajatoitu (mõlemat sooviks 3%). Magustoitudest praegu toitlustuses kõige enam pakutav leivasupp loovutaks elanike soove järgides oma juhtkoha kamale ja kamast valmistatud toitudele (10% küsimusele vastanutest).
- Pooled elanikest (50%) ei ole endi hinnangul piisavalt informeeritud traditsioonilistest eesti roogadest, 31% omab piisavalt infot ja 19% elanikest ei osanud hinnangut anda või polnud teemast huvitatud. Infot vajavad igast vanusest, soost ja rahvusest elanikud vaatamata elukohale, kusjuures noorte infovajadus on Eesti elanike üldisest märkimisväärselt suurem.
- Peamisteks infoallikateks, kust soovitakse eesti rahvustoitude kohta infot saada, on koka-raamatud (49% vastanutest) ja kokandussaadet televisioonis (43% vastanutest). Oluliseks võib pidada kauplustes ja toitlustusasutustes läbiviidavaid esitlusi (36%), ajakirju (35%), toiduainete pakendeid (35%), kauplustesse väljapandud retseptilehti (34%) ja info andmist spetsiaalsetel üritustel nagu laadad, konkursid, päevad jms (31%). Ajakirjad on kanalina elanike hulgas enam väärtustatud võrreldes ajalehtede ja nende vahel olevate vahelehtedega. Kokanduskursuste tähtsus infoallikana oleks suhteliselt vähene, samuti oleks raadio kokandussaadete olulisus väiksem, kuid mõlemal on olemas oma sihtrühm. Eraldi internetilehekülge pidas infoallikana vajalikuks 27% vastanutest. See on tähtsam noortele, kõrgharidusega ja suurema sissetulekuga elanikele, kes harjunud internetti kasutama ja kellel on selleks võimalused.
- Eesti Põllumajandus-Kaubanduskoja poolt loodud eesti toidu kodulehekülge [www.eestitoit.ee](http://www.eestitoit.ee) on aga külastanud vaid 6% vastanutest ja 94% mitte. Kuna eraldi kodulehekülge pidas vajalikuks 27% elanikest, siis näitavad tulemused ilmset vajadust lehekülje laiemaks tutvustamiseks kõikides elanikkonna gruppides sõltumata elukohast, vanusest ja sissetulekust. Väga vajalik oleks info kättesaadavuse parandamine vene keeles ehk kodulehekülje materjalide tõlkimine vene keelde ja sellest teavitamine venekeelsetes mediakanalites.

## Küsitlustulemuste protsentjaotused

### RAHULOLU EESTI TRADITSIOONILISE TOIDU PAKKUMISEGA TOITLUSTUSES

**Traditsioonilised toidud** on aegade jooksul eestlastele omaseks saanud road, st eelroad, supid, põhiroad, joogid ja magustoidud, mille koostises ja/või valmistamisviisis avaldub eesti rahvuskultuuri mõju. Sellised traditsioonilised road on näiteks seapraad, hapu- ja mulgikapsad, mulgipuder, hernesupp, kama, rukkileib, piimasupp, leivasupp ja mitmed teised road (kuid mitte rosolje, šašlõkk, pelmeenid, seljanka). Soovime teada Teie arvamust eesti traditsiooniliste roogade pakkumise kohta Eesti toitlustusasutustes (sh restoranid, kohvikud jm toitlustuskohad), mis võimaldaks toitlustajatel tulevikus paremini arvestada elanike soovidega.

#### 1. KUI SAGELI TE SÕITE 2005. AASTAL MÕNES EESTI TOITLUSTUSASUTUSES (KAASAARVATUD LÕUNASÖÖGID JA SÖÖGID VASTUVÕTTUDEL, KOOLITUSTEL, VÄLJASÕITUDEL jms)?

	iga päev või peaaegu iga päev	13
	mõni kord nädalas	13
(1)	mõni kord kuus	16
	kord kuus või harvemini	28
	ei söönud üldse väljas mõnes toitlustusasutuses	30

#### 2. MILLISTE RAHVASTE TOITE JA KUI SAGELI TE SÕITE 2005. AASTAL EESTI TOITLUSTUSASUTUSTES? Märkige vastus iga rahvusköögi kohta!

	peaaegu iga päev	mõni kord nädalas	mõni kord kuus	kord kuus või harvemini	ei söönud, kuigi oli menüüs	ei söönud, sest polnud menüüs	ei saa vastata, ei söönud väljas
(2) india	0	0	0	5	6	27	62
(3) hiina	0	1	3	14	5	20	58
(4) itaalia	0	1	4	15	5	15	60
(5) vene	3	4	7	18	5	9	54
(6) eesti traditsiooniline	9	12	14	24	4	2	35
(7) gruusia jt kaukaasia	0	0	3	14	6	18	59
(8) vahemeremaad (Kreeka jt)	0	0	1	7	6	23	63
(9) tai	0	0	1	3	5	26	65

#### 3. MILLISTES EESTI TOITLUSTUSASUTUSTES JA KUI SAGELI TE SÕITE 2005. AASTA JOOKSUL TRADITSIOONILISI EESTI TOITE? Märkige vastus iga rea kohta!

	peaaegu iga päev	mõni kord nädalas	mõni kord kuus	kord kuus või harvemini	ei söönud, kuigi oli menüüs	ei söönud, sest polnud menüüs	ei saa vastata, ei söönud seal
(11) restoranides	1	0	3	18	4	3	71
(12) kohvikutes	1	3	10	22	5	6	53
(13) baarides, pubides	1	3	7	18	5	4	62
(14) töökoha toitlustusasutustes	7	6	5	7	2	2	71
(15) koolides	2	3	3	3	1	1	87

4. MILLIST EESTI TRADITSIOONILIST ROOGA SÕITE 2005. AASTA JOOKSUL MÕNES EESTI TOITLUSTUSASUTUSES KÕIGE SAGEDAMINI?

(17).....

5. MIDA TE ARVATE EESTI RAHVUSTOITUDE PAKKUMISEST EESTI TOITLUSTUSASUTUSTES?  
Märkige vastus iga rea kohta!

	liiga palju	piisavalt	liiga vähe	ei ole / ei pakuta üldse	ei oska öelda
(18) Eesti traditsioonilisi roogasid pakkuvaid <i>rahvusrestorane</i> on Eestis ...	1	19	27	2	51
(19) Eesti rahvustoitu pakkuvaid <i>turismitalusid</i> on Eestis ...	1	25	14	1	59
(20) Toitlustuskohti, kus pakutakse eesti rahvuslikku menüüd, on <i>Teie elukohas</i> (linn, alev, küla)...	1	20	28	14	37
(21) <i>Teie elukoha</i> toitlustusasutustes kasutatakse toiduvalmistamisel eesti toiduaineid ...	1	35	9	4	51
(22) Vastuvõttudel pakutakse eesti rahvuslikku menüüd ...	1	11	20	5	63

6. KUIVÕRD RAHUL TE OLETE EESTI TRADITSIOONILISTE ROOGADE PAKKUMISEGA MEIE TOITLUSTUSASUTUSTES?

	väga rahul	3
	pigem rahul	33
(23)	pigem mitterahul	25
	pole üldse rahul	4
	ei oska öelda	23
	mind see ei huvita	12

7. KUI TE POLE RAHUL EESTI TRADITSIOONILISTE ROOGADE PAKKUMISEGA MEIE TOITLUSTUSASUTUSTES, SIIS MILLEGA TE KONKREETSELT RAHUL POLE? n=288

Võite märkida mitu vastust!

(24)	kohti vähe, kus pakutakse	53
(25)	madal kvaliteet	11
(26)	roogade valik on väike	59
(27)	liiga kallis	28
(28)	ebameeldiv maitse, maitsetu	5
(29)	väljanägemine ebameeldiv, ei ole isuäratav	8
(30)	võiks olla tänapäevasemad, on liiga arhailised	9
(31)	puudub rahvuslik menüü	35
(32)	ei osata valmistada	12
(33)	pole valmistatud kohalikest toiduainetest	16
(34)	pole värsked (seisnud kaua, soojendatud vms)	16

8. MILLIST TRADITSIOONILIST EESTI ROOGA OOTAKSITE TEIE MEIE TOITLUSTUSASUTUSTE MENÜÜDESSE? Märkige ainult üks roog!

(36) Toitlustusasutustes võiks pakkuda .....

9. MIDA TEIE ARVATE, KAS EESTI TRADITSIOONILISED ROOG PEAKSID ...?

	... olema vanad, endisaegsed, ajaloolised	8
(37)	... roogasid peaks kaasajastama	10
	... peaks säilima nii vana kui olema ka traditsioonilisi kaasajastatud roogasid	82

10. KAS TEIL ON EESTI TRADITSIOONILISTE ROOGADE KOHTA PIISAVALT INFOT?

	jah	31
(38)	ei	50
	ei oska öelda, ei huvita	19

11. KUS OLEKS TEIE ARVATES VAJALIK ANDA INFOT EESTI TRADITSIOONILISTE ROOGADE KOHTA? Mitu vastust!

(39)	kokaraamatud	49
(40)	ajakirjad	35
(41)	ajalehed	23
(42)	ajalehtede vahelehed	26
(43)	eraldi internetilehekülg	27
(44)	toiduainete pakendid	35
(45)	retseptilehed kauplustes	34
(46)	kokandussaated teles	43
(47)	kokandussaated raadios	12
(48)	spetsiaalsed üritused (laadad, konkursid, päevad jne)	31
(49)	kokanduskursused	14
(50)	esitlused kauplustes, toitlustusasutustes	36

12. KAS OLETE KÜLASTANUD EESTI TOIDU KODULEHEKÜLGE [www.eestitoit.ee](http://www.eestitoit.ee) INTERNETIS?

	jah	6
(52)	ei	62
	ei tea lehekülje olemasolust	32



## Küsitlustulemuste protsentjaotused sotsiaal-demograafiliste gruppide lõikes

Lisa 2.1

Kui sageli Te sõite 2005. aastal mõnes Eesti toitlustusasutuses (kaasaarvatud lõunasöögid ja söögid vastuvõttudel, koolitustel, väljasõitudel jms)? (% vastanutest)

		Iga päev või peaaegu iga päev	Mõni kord nädalas	Mõni kord kuus	Kord kuus või harve- mini	Ei söönud üldse väljas
<b>Keskmiselt</b>		<b>13</b>	<b>13</b>	<b>16</b>	<b>28</b>	<b>30</b>
<b>Regioon</b>	Põhja-Eesti	14	15	17	27	27
	Kesk-Eesti	16	10	13	28	33
	Kirde-Eesti	13	13	13	20	41
	Lääne-Eesti	13	12	19	32	24
	Lõuna-Eesti	9	14	16	31	30
<b>Elukoht</b>	Tallinn	12	16	17	28	27
	suured linnad	15	18	14	22	31
	väikelinnad	14	12	16	30	28
	alevikud	15	8	11	30	36
	külad	8	9	20	28	35
<b>Rahvus</b>	eestlased	12	14	18	29	27
	mitte-eestlased	14	11	13	24	38
<b>Vanus</b>	18 - 29 aastased	22	26	23	20	9
	30 - 49 aastased	13	15	18	32	22
	50 - 64 aastased	12	9	12	29	38
	65 - 74 aastased	5	6	11	22	56
<b>Sugu</b>	naised	12	13	15	28	32
	mehed	13	15	17	27	28
<b>Haridus</b>	alg- ja põhiharidus	14	10	9	22	45
	kesk ja -eriharidus	12	13	16	27	32
	kõrgharidus	13	15	20	31	21
<b>Leibkonnaliikme netosissetulek kuus</b>	kuni 1000 kr	10	17	11	29	33
	1001- 2000 kr	13	11	15	26	35
	2001- 3500 kr	9	14	12	27	38
	üle 3500 kr	21	16	23	28	12

### Milliste rahvaste toite ja kui sageli Te sõite 2005. aastal Eesti tootlustusasutustes?

(% vastanutest)

india

		Peaaegu iga päev	Mõni kord nädalas	Mõni kord kuus	Kord kuus või harve- mini	Ei söönud, kuigi oli menüüs	Ei söönud, sest polnud menüüs	Ei saa vastata, ei söönud väljas
<b>Keskmiselt</b>		<b>0</b>	<b>0</b>	<b>0</b>	<b>5</b>	<b>6</b>	<b>27</b>	<b>62</b>
<b>Regioon</b>	Põhja-Eesti	0	0	0	9	7	26	58
	Kesk-Eesti	0	0	0	2	7	22	69
	Kirde-Eesti	0	0	1	2	2	26	69
	Lääne-Eesti	0	0	0	2	6	31	61
	Lõuna-Eesti	0	0	1	2	5	30	62
<b>Elukoht</b>	Tallinn	0	0	0	9	8	26	57
	suured linnad	0	0	0	6	3	32	59
	väikelinnad	0	0	0	2	6	28	64
	alevikud	0	0	0	2	6	21	71
	külad	0	0	0	1	5	25	69
<b>Rahvus</b>	eestlased	0	0	0	5	6	29	60
	mitte-eestlased	0	0	0	5	6	23	66
<b>Vanus</b>	18 - 29 aastased	0	0	0	8	9	44	39
	30 - 49 aastased	0	0	0	6	6	36	52
	50 - 64 aastased	0	0	0	2	6	17	75
	65 - 74 aastased	0	0	1	2	2	9	86
<b>Sugu</b>	naised	0	0	0	5	6	28	61
	mehed	0	0	0	4	6	26	64
<b>Haridus</b>	alg- ja põhiharidus	0	0	2	1	5	17	75
	kesk ja -eriharidus	0	0	0	4	6	26	64
	kõrgharidus	0	0	0	7	6	33	54
<b>Leibkonnaliikme netosissetulek kuus</b>	kuni 1000 kr	0	0	0	4	7	21	68
	1001- 2000 kr	0	0	1	2	4	27	66
	2001- 3500 kr	0	0	0	5	7	21	67
	üle 3500 kr	0	0	0	10	8	40	42

## Milliste rahvaste toite ja kui sageli Te sõite 2005. aastal Eesti tootlustusasutustes?

(% vastanutest)

### hiina

		Peaaegu iga päev	Mõni kord nädalas	Mõni kord kuus	Kord kuus või harve- mini	Ei söönud, kuigi oli menüüs	Ei söönud, sest polnud menüüs	Ei saa vastata, ei söönud väljas
<b>Keskmiselt</b>		<b>0</b>	<b>1</b>	<b>3</b>	<b>14</b>	<b>5</b>	<b>20</b>	<b>58</b>
<b>Regioon</b>	Põhja-Eesti	0	1	4	17	6	18	54
	Kesk-Eesti	0	0	1	11	7	18	63
	Kirde-Eesti	0	1	0	11	5	17	66
	Lääne-Eesti	0	0	2	7	5	29	57
	Lõuna-Eesti	0	0	4	15	4	20	57
<b>Elukoht</b>	Tallinn	0	1	4	18	7	17	53
	suured linnad	0	0	3	17	6	21	53
	väikelinnad	0	1	2	11	5	23	58
	alevikud	0	1	0	11	4	17	67
	külad	0	0	3	7	4	21	65
<b>Rahvus</b>	eestlased	0	1	3	15	5	21	55
	mitte-eestlased	0	1	2	12	7	18	60
<b>Vanus</b>	18 - 29 aastased	0	1	7	22	7	29	34
	30 - 49 aastased	0	0	3	20	6	26	45
	50 - 64 aastased	0	1	1	9	5	13	71
	65 - 74 aastased	0	1	0	2	2	9	86
<b>Sugu</b>	naised	0	1	2	14	5	20	58
	mehed	0	0	4	14	6	19	57
<b>Haridus</b>	alg- ja põhiharidus	0	1	2	2	7	12	76
	kesk ja -eriharidus	0	0	2	15	5	19	59
	kõrgharidus	0	1	4	17	5	24	49
<b>Leibkonnaliikme netosissetulek kuus</b>	kuni 1000 kr	0	1	0	6	8	17	68
	1001- 2000 kr	0	0	1	11	5	20	63
	2001- 3500 kr	0	0	2	13	7	16	62
	üle 3500 kr	0	1	8	21	8	26	36

## Milliste rahvaste toite ja kui sageli Te sõite 2005. aastal Eesti toitlustusasutustes?

(% vastanutest)

itaalia

		Peaaegu iga päev	Mõni kord nädalas	Mõni kord kuus	Kord kuus või harve- mini	Ei söönud, kuigi oli menüüs	Ei söönud, sest polnud menüüs	Ei saa vastata, ei söönud väljas
<b>Keskmiselt</b>		<b>0</b>	<b>1</b>	<b>4</b>	<b>15</b>	<b>5</b>	<b>15</b>	<b>60</b>
<b>Regioon</b>	Põhja-Eesti	0	1	6	17	8	11	57
	Kesk-Eesti	0	1	3	12	4	15	65
	Kirde-Eesti	0	1	2	16	3	14	64
	Lääne-Eesti	0	1	5	10	5	23	56
	Lõuna-Eesti	0	1	3	14	4	18	60
<b>Elukoht</b>	Tallinn	0	2	7	18	10	9	54
	suured linnad	0	0	4	16	3	20	57
	väikelinnad	0	0	4	15	3	19	59
	alevikud	0	0	1	11	4	13	71
	külad	0	1	3	7	4	17	68
<b>Rahvus</b>	eestlased	0	1	6	15	5	16	57
	mitte-eestlased	0	1	1	14	6	14	64
<b>Vanus</b>	18 - 29 aastased	0	3	11	21	7	22	36
	30 - 49 aastased	0	1	4	21	6	21	47
	50 - 64 aastased	0	0	3	9	6	9	73
	65 - 74 aastased	0	2	0	3	2	6	87
<b>Sugu</b>	naised	0	1	4	14	5	16	60
	mehed	0	1	4	15	6	14	60
<b>Haridus</b>	alg- ja põhiharidus	0	2	1	3	5	13	76
	kesk ja -eriharidus	0	1	4	14	4	16	61
	kõrgharidus	0	1	6	19	8	14	52
<b>Leibkonnaliikme netosissetulek kuus</b>	kuni 1000 kr	0	0	2	10	3	18	67
	1001- 2000 kr	0	1	3	10	4	17	65
	2001- 3500 kr	0	0	3	18	5	7	67
	üle 3500 kr	0	3	10	20	11	19	37

## Milliste rahvaste toite ja kui sageli Te sõite 2005. aastal Eesti toitlustusasutustes?

(% vastanutest)

vene

		Peaaegu iga päev	Mõni kord nädalas	Mõni kord kuus	Kord kuus või harve- mini	Ei söönud, kuigi oli menüüs	Ei söönud, sest polnud menüüs	Ei saa vastata, ei söönud väljas
<b>Keskmiselt</b>		<b>3</b>	<b>4</b>	<b>7</b>	<b>18</b>	<b>5</b>	<b>9</b>	<b>54</b>
<b>Regioon</b>	Põhja-Eesti	4	4	9	22	5	7	49
	Kesk-Eesti	3	7	5	12	8	6	59
	Kirde-Eesti	7	7	6	22	1	4	53
	Lääne-Eesti	0	0	5	10	10	19	56
	Lõuna-Eesti	1	2	6	18	5	12	56
<b>Elukoht</b>	Tallinn	3	4	10	24	6	6	47
	suured linnad	6	6	8	18	4	9	49
	väikelinnad	4	2	4	18	4	15	53
	alevikud	1	2	2	13	6	7	69
	külad	0	2	6	12	7	10	63
<b>Rahvus</b>	eestlased	0	2	6	15	7	13	57
	mitte-eestlased	9	7	8	24	2	2	48
<b>Vanus</b>	18 - 29 aastased	7	8	17	23	8	12	25
	30 - 49 aastased	3	4	6	26	5	13	43
	50 - 64 aastased	2	2	4	12	6	6	68
	65 - 74 aastased	0	1	1	9	3	4	82
<b>Sugu</b>	naised	3	3	5	19	5	9	56
	mehed	3	5	9	18	5	9	51
<b>Haridus</b>	alg- ja põhiharidus	2	3	1	5	8	9	72
	kesk ja -eriharidus	4	4	6	18	5	9	54
	kõrgharidus	2	3	10	25	6	10	44
<b>Leibkonnaliikme netosissetulek kuus</b>	kuni 1000 kr	3	5	7	10	8	9	58
	1001- 2000 kr	4	3	5	19	3	9	57
	2001- 3500 kr	2	11	11	18	3	3	52
	üle 3500 kr	4	3	12	24	7	15	35

## Milliste rahvaste toite ja kui sageli Te sõite 2005. aastal Eesti toitlustusasutustes?

(% vastanutest)

### eesti traditsiooniline

		Peaaegu iga päev	Mõni kord nädalas	Mõni kord kuus	Kord kuus või harve- mini	Ei söönud, kuigi oli menüüs	Ei söönud, sest polnud menüüs	Ei saa vastata, ei söönud väljas
<b>Keskmiselt</b>		<b>9</b>	<b>12</b>	<b>14</b>	<b>24</b>	<b>4</b>	<b>2</b>	<b>35</b>
<b>Regioon</b>	Põhja-Eesti	8	12	15	22	4	4	35
	Kesk-Eesti	12	10	15	26	2	1	34
	Kirde-Eesti	7	10	11	10	7	4	51
	Lääne-Eesti	13	11	18	25	5	2	26
	Lõuna-Eesti	9	13	13	31	1	1	32
<b>Elukoht</b>	Tallinn	7	11	14	23	4	4	37
	suured linnad	11	16	13	18	5	2	35
	väikelinnad	10	13	14	26	5	1	31
	alevikud	13	8	10	27	1	2	39
	külad	7	8	19	26	2	1	37
<b>Rahvus</b>	eestlased	10	13	16	26	3	2	30
	mitte-eestlased	7	8	11	19	5	4	46
<b>Vanus</b>	18 - 29 aastased	14	22	21	18	6	3	16
	30 - 49 aastased	8	13	15	26	6	4	28
	50 - 64 aastased	11	8	12	25	2	0	42
	65 - 74 aastased	4	3	11	22	0	2	58
<b>Sugu</b>	naised	9	10	14	24	4	2	37
	mehed	10	13	15	23	3	3	33
<b>Haridus</b>	alg- ja põhiharidus	10	9	6	19	3	4	49
	kesk ja -eriharidus	9	12	14	25	3	1	36
	kõrgharidus	9	12	18	25	6	4	26
<b>Leibkonnaliikme netosissetulek kuus</b>	kuni 1000 kr	9	19	10	23	2	1	36
	1001- 2000 kr	8	11	13	22	3	4	39
	2001- 3500 kr	5	5	12	20	4	1	53
	üle 3500 kr	15	14	20	25	5	3	18

## Milliste rahvaste toite ja kui sageli Te sõite 2005. aastal Eesti toitlustusasutustes?

(% vastanutest)

### gruusia jt kaukaasia

		Peaaegu iga päev	Mõni kord nädalas	Mõni kord kuus	Kord kuus või harve- mini	Ei söönud, kuigi oli menüüs	Ei söönud, sest polnud menüüs	Ei saa vastata, ei söönud väljas
<b>Keskmiselt</b>		<b>0</b>	<b>0</b>	<b>3</b>	<b>14</b>	<b>6</b>	<b>18</b>	<b>59</b>
<b>Regioon</b>	Põhja-Eesti	0	0	5	22	5	13	55
	Kesk-Eesti	0	0	5	5	9	17	64
	Kirde-Eesti	1	1	3	14	3	14	64
	Lääne-Eesti	0	0	1	3	7	28	61
	Lõuna-Eesti	0	0	1	11	7	21	60
<b>Elukoht</b>	Tallinn	0	0	5	27	5	10	53
	suured linnad	0	1	2	13	7	22	55
	väikelinnad	0	0	4	11	5	20	60
	alevikud	0	0	1	4	5	17	73
	külad	0	0	2	5	6	21	66
<b>Rahvus</b>	eestlased	0	0	2	9	6	22	61
	mitte-eestlased	0	1	5	23	5	8	58
<b>Vanus</b>	18 - 29 aastased	0	1	4	17	11	28	39
	30 - 49 aastased	0	0	4	21	6	22	47
	50 - 64 aastased	0	0	4	9	4	12	71
	65 - 74 aastased	1	0	0	4	3	7	85
<b>Sugu</b>	naised	0	0	2	13	6	18	61
	mehed	0	1	5	14	5	16	59
<b>Haridus</b>	alg- ja põhiharidus	1	0	1	2	6	13	77
	kesk ja -eriharidus	0	1	4	12	5	17	61
	kõrgharidus	0	0	3	21	8	20	48
<b>Leibkonnaliikme netosissetulek kuus</b>	kuni 1000 kr	0	2	3	3	7	16	69
	1001- 2000 kr	0	0	3	11	5	16	65
	2001- 3500 kr	0	0	6	20	1	12	61
	üle 3500 kr	0	0	4	22	7	27	40

## Milliste rahvaste toite ja kui sageli Te sõite 2005. aastal Eesti toitlustusasutustes?

(% vastanutest)

### vahemeremaad (Kreeka jt)

		Peaaegu iga päev	Mõni kord nädalas	Mõni kord kuus	Kord kuus või harve- mini	Ei söönud, kuigi oli menüüs	Ei söönud, sest polnud menüüs	Ei saa vastata, ei söönud väljas
<b>Keskmiselt</b>		<b>0</b>	<b>0</b>	<b>1</b>	<b>7</b>	<b>6</b>	<b>23</b>	<b>63</b>
<b>Regioon</b>	Põhja-Eesti	0	0	2	12	8	19	59
	Kesk-Eesti	0	0	0	5	6	20	69
	Kirde-Eesti	0	0	1	5	3	22	69
	Lääne-Eesti	0	0	0	5	7	30	58
	Lõuna-Eesti	0	0	2	4	4	26	64
<b>Elukoht</b>	Tallinn	0	0	3	12	9	17	59
	suured linnad	0	0	1	5	4	30	60
	väikelinnad	0	0	1	7	5	25	62
	alevikud	0	0	0	4	5	15	76
	külad	0	0	0	3	5	25	67
<b>Rahvus</b>	eestlased	0	0	2	8	5	25	60
	mitte-eestlased	0	0	1	6	7	19	67
<b>Vanus</b>	18 - 29 aastased	0	0	2	13	7	37	41
	30 - 49 aastased	0	0	2	9	8	29	52
	50 - 64 aastased	0	0	1	4	4	16	75
	65 - 74 aastased	0	0	1	2	3	6	88
<b>Sugu</b>	naised	0	0	1	6	6	23	64
	mehed	0	0	1	9	6	22	62
<b>Haridus</b>	alg- ja põhiharidus	0	0	1	2	4	15	78
	kesk ja -eriharidus	0	0	1	6	6	22	65
	kõrgharidus	0	0	2	12	7	27	52
<b>Leibkonnaliikme netosissetulek kuus</b>	kuni 1000 kr	0	0	0	6	2	19	73
	1001- 2000 kr	0	0	2	4	6	22	66
	2001- 3500 kr	0	0	0	9	3	20	68
	üle 3500 kr	0	0	2	17	10	31	40



## Milliste rahvaste toite ja kui sageli Te sõite 2005. aastal Eesti toitlustusasutustes?

(% vastanutest)

tai

		Peaaegu iga päev	Mõni kord nädalas	Mõni kord kuus	Kord kuus või harve- mini	Ei söönud, kuigi oli menüüs	Ei söönud, sest polnud menüüs	Ei saa vastata, ei söönud väljas
<b>Keskmiselt</b>		<b>0</b>	<b>0</b>	<b>1</b>	<b>3</b>	<b>5</b>	<b>26</b>	<b>65</b>
<b>Regioon</b>	Põhja-Eesti	0	0	1	5	7	25	62
	Kesk-Eesti	0	0	0	0	5	24	71
	Kirde-Eesti	0	1	0	3	3	22	71
	Lääne-Eesti	0	0	1	3	6	30	60
	Lõuna-Eesti	0	0	0	2	3	30	65
<b>Elukoht</b>	Tallinn	0	1	1	6	8	24	60
	suured linnad	0	0	0	4	4	29	63
	väikelinnad	0	0	0	3	5	28	64
	alevikud	0	0	0	2	4	20	74
	külad	0	0	0	0	4	28	68
<b>Rahvus</b>	eestlased	0	0	1	4	5	29	61
	mitte-eestlased	0	0	0	2	6	22	70
<b>Vanus</b>	18 - 29 aastased	0	0	0	6	7	42	45
	30 - 49 aastased	0	0	1	4	7	35	53
	50 - 64 aastased	0	0	0	2	4	18	76
	65 - 74 aastased	0	1	0	0	2	7	90
<b>Sugu</b>	naised	0	0	0	3	5	27	65
	mehed	0	0	1	3	6	25	65
<b>Haridus</b>	alg- ja põhiharidus	0	1	0	1	3	17	78
	kesk ja -eriharidus	0	0	1	3	6	25	65
	kõrgharidus	0	0	1	5	5	33	56
<b>Leibkonnaliikme netosissetulek kuus</b>	kuni 1000 kr	0	0	0	1	6	21	72
	1001- 2000 kr	0	1	0	3	4	25	67
	2001- 3500 kr	0	0	0	2	8	22	68
	üle 3500 kr	0	0	2	7	6	40	45

### Millistes Eesti tootlustusasutustes ja kui sageli Te sõite 2005. aasta jooksul traditsioonilisi eesti toite?

(% vastanutest)

## restoranides

		Peaaegu iga päev	Mõni kord nädalas	Mõni kord kuus	Kord kuus või harvemini	Ei söönud, kuigi oli menüüs	Ei söönud, sest polnud menüüs	Ei saa vastata, ei söönud seal
<b>Keskmiselt</b>		<b>1</b>	<b>0</b>	<b>3</b>	<b>18</b>	<b>4</b>	<b>3</b>	<b>71</b>
<b>Regioon</b>	Põhja-Eesti	0	0	3	21	6	2	68
	Kesk-Eesti	0	0	3	14	2	1	80
	Kirde-Eesti	1	0	2	11	6	5	75
	Lääne-Eesti	2	1	3	19	3	2	70
	Lõuna-Eesti	0	1	3	17	3	3	73
<b>Elukoht</b>	Tallinn	1	0	3	23	6	3	64
	suured linnad	1	1	5	18	4	5	66
	väikelinnad	0	0	1	20	5	2	72
	alevikud	1	1	4	10	0	2	82
	külad	0	0	3	12	3	1	81
<b>Rahvus</b>	eestlased	0	1	4	21	3	2	69
	mitte-eestlased	1	0	2	11	6	3	77
<b>Vanus</b>	18 - 29 aastased	2	1	8	21	8	6	54
	30 - 49 aastased	0	0	3	20	7	4	66
	50 - 64 aastased	0	0	1	17	1	1	80
	65 - 74 aastased	1	0	1	12	0	0	86
<b>Sugu</b>	naised	1	0	3	17	4	3	72
	mehed	0	1	3	18	4	2	72
<b>Haridus</b>	alg- ja põhiharidus	1	1	1	9	2	2	84
	kesk ja -eriharidus	0	0	3	15	4	2	76
	kõrgharidus	0	0	4	28	5	4	59
<b>Leibkonnaliikme netosissetulek kuus</b>	kuni 1000 kr	0	2	2	14	3	1	78
	1001- 2000 kr	1	0	3	13	4	2	77
	2001- 3500 kr	0	0	2	12	7	1	78
	üle 3500 kr	1	1	5	29	5	5	54

**Millistes Eesti toitlustusasutustes ja kui sageli Te sõite 2005. aasta jooksul traditsioonilisi eesti toite?**

(% vastanutest)

**kohvikutes**

		Peaaegu iga päev	Mõni kord nädalas	Mõni kord kuus	Kord kuus või harve- mini	Ei söönud, kuigi oli menüüs	Ei söönud, sest polnud menüüs	Ei saa vastata, ei söönud seal
<b>Keskmiselt</b>		<b>1</b>	<b>3</b>	<b>10</b>	<b>22</b>	<b>5</b>	<b>6</b>	<b>53</b>
<b>Regioon</b>	Põhja-Eesti	1	2	9	21	6	7	54
	Kesk-Eesti	1	5	9	19	3	5	58
	Kirde-Eesti	2	0	7	19	8	9	55
	Lääne-Eesti	0	5	15	24	5	5	46
	Lõuna-Eesti	0	3	9	26	4	5	53
<b>Elukoht</b>	Tallinn	1	3	8	20	6	8	54
	suured linnad	1	5	9	23	7	8	47
	väikelinnad	0	2	13	20	5	6	54
	alevikud	0	3	7	31	2	3	54
	külad	0	2	10	21	4	4	59
<b>Rahvus</b>	eestlased	1	3	11	24	5	5	51
	mitte-eestlased	1	2	6	18	7	8	58
<b>Vanus</b>	18 - 29 aastased	1	10	15	22	8	15	29
	30 - 49 aastased	0	3	11	22	9	7	48
	50 - 64 aastased	1	1	6	29	2	1	60
	65 - 74 aastased	1	0	5	14	0	4	76
<b>Sugu</b>	naised	1	3	8	24	6	6	52
	mehed	1	2	11	20	5	7	54
<b>Haridus</b>	alg- ja põhiharidus	1	2	7	17	4	3	66
	kesk ja -eriharidus	1	3	9	23	4	6	54
	kõrgharidus	0	2	12	24	7	10	45
<b>Leibkonnaliikme netosissetulek kuus</b>	kuni 1000 kr	0	4	12	23	4	5	52
	1001- 2000 kr	1	2	9	23	5	6	54
	2001- 3500 kr	0	0	4	27	8	6	55
	üle 3500 kr	2	6	15	25	6	10	36

**Millistes Eesti toitlustusasutustes ja kui sageli Te sõite 2005. aasta jooksul traditsioonilisi eesti toite?**

(% vastanutest)

**baarides, pubides**

		Peaaegu iga päev	Mõni kord nädalas	Mõni kord kuus	Kord kuus või harvemini	Ei söönud, kuigi oli menüüs	Ei söönud, sest polnud menüüs	Ei saa vastata, ei söönud seal
<b>Keskmiselt</b>		<b>1</b>	<b>3</b>	<b>7</b>	<b>18</b>	<b>5</b>	<b>4</b>	<b>62</b>
<b>Regioon</b>	Põhja-Eesti	1	3	7	19	5	4	61
	Kesk-Eesti	0	2	7	21	6	3	61
	Kirde-Eesti	2	2	4	12	5	9	66
	Lääne-Eesti	1	3	8	16	7	2	63
	Lõuna-Eesti	0	4	7	18	5	3	63
<b>Elukoht</b>	Tallinn	1	3	7	19	6	4	60
	suured linnad	1	3	8	13	6	6	63
	väikelinnad	1	2	7	20	7	4	59
	alevikud	0	2	6	18	4	2	68
	külad	0	3	7	18	4	1	67
<b>Rahvus</b>	eestlased	1	4	8	20	5	3	59
	mitte-eestlased	1	1	4	14	6	6	68
<b>Vanus</b>	18 - 29 aastased	1	8	16	23	12	4	36
	30 - 49 aastased	0	3	6	22	8	7	54
	50 - 64 aastased	0	1	6	15	2	2	74
	65 - 74 aastased	2	0	3	9	0	1	85
<b>Sugu</b>	naised	1	2	6	18	5	4	64
	mehed	0	4	8	18	6	4	60
<b>Haridus</b>	alg- ja põhiharidus	1	4	3	11	6	0	75
	kesk ja -eriharidus	1	2	6	19	5	3	64
	kõrgharidus	1	3	10	18	7	7	54
<b>Leibkonnaliikme netosissetulek kuus</b>	kuni 1000 kr	1	3	4	20	5	2	65
	1001- 2000 kr	1	2	4	16	4	5	68
	2001- 3500 kr	0	1	4	14	7	5	69
	üle 3500 kr	2	6	13	23	8	5	43

**Millistes Eesti toitlustusasutustes ja kui sageli Te sõite 2005. aasta jooksul traditsioonilisi eesti toite?**

(% vastanutest)

**töökoha toitlustusasutustes**

		Peaaegu iga päev	Mõni kord nädalas	Mõni kord kuus	Kord kuus või harvemini	Ei söönud, kuigi oli menüüs	Ei söönud, sest polnud menüüs	Ei saa vastata, ei söönud seal
<b>Keskmiselt</b>		7	6	5	7	2	2	71
<b>Regioon</b>	Põhja-Eesti	7	7	6	9	3	2	66
	Kesk-Eesti	10	6	4	6	1	0	73
	Kirde-Eesti	4	8	5	6	1	5	71
	Lääne-Eesti	6	5	6	7	0	1	75
	Lõuna-Eesti	6	6	5	7	2	0	74
<b>Elukoht</b>	Tallinn	6	6	5	9	3	2	69
	suured linnad	7	9	7	6	0	3	68
	väikelinnad	7	6	5	9	3	2	68
	alevikud	7	3	4	4	1	1	80
	külad	6	5	6	7	0	0	76
<b>Rahvus</b>	eestlased	7	7	6	7	1	1	71
	mitte-eestlased	6	6	4	9	4	3	68
<b>Vanus</b>	18 - 29 aastased	9	12	8	7	3	4	57
	30 - 49 aastased	7	6	7	8	3	2	67
	50 - 64 aastased	8	6	4	9	1	1	71
	65 - 74 aastased	1	2	1	4	0	0	92
<b>Sugu</b>	naised	6	6	5	7	1	2	73
	mehed	8	7	6	8	3	2	66
<b>Haridus</b>	alg- ja põhiharidus	10	2	1	4	1	2	80
	kesk ja -eriharidus	5	7	6	8	2	1	71
	kõrgharidus	7	6	6	9	3	3	66
<b>Leibkonnaliikme netosissetulek kuus</b>	kuni 1000 kr	3	10	4	8	3	1	71
	1001- 2000 kr	6	4	5	7	0	3	75
	2001- 3500 kr	7	5	5	6	3	5	69
	üle 3500 kr	10	6	8	9	2	1	64

**Millistes Eesti toitlustusasutustes ja kui sageli Te sõite 2005. aasta jooksul traditsioonilisi eesti toite?**

(% vastanutest)

**koolides**

		Peaaegu iga päev	Mõni kord nädalas	Mõni kord kuus	Kord kuus või harvemini	Ei söönud, kuigi oli menüüs	Ei söönud, sest polnud menüüs	Ei saa vastata, ei söönud seal
<b>Keskmiselt</b>		<b>2</b>	<b>3</b>	<b>3</b>	<b>3</b>	<b>1</b>	<b>1</b>	<b>87</b>
<b>Regioon</b>	Põhja-Eesti	1	3	1	3	1	1	90
	Kesk-Eesti	5	3	4	1	0	0	87
	Kirde-Eesti	1	3	2	5	1	2	86
	Lääne-Eesti	5	2	5	6	1	1	80
	Lõuna-Eesti	2	3	3	3	1	1	87
<b>Elukoht</b>	Tallinn	1	3	2	3	2	0	89
	suured linnad	2	3	2	2	1	2	88
	väikelinnad	2	2	2	5	2	0	87
	alevikud	4	4	2	2	1	1	86
	külad	3	2	4	3	0	1	87
<b>Rahvus</b>	eestlased	3	3	3	3	0	1	87
	mitte-eestlased	0	3	2	3	3	2	87
<b>Vanus</b>	18 - 29 aastased	5	7	8	3	3	3	71
	30 - 49 aastased	2	3	2	5	1	1	86
	50 - 64 aastased	2	2	1	2	1	0	92
	65 - 74 aastased	1	0	1	1	0	0	97
<b>Sugu</b>	naised	2	4	3	4	1	1	85
	mehed	2	2	2	2	1	1	90
<b>Haridus</b>	alg- ja põhiharidus	1	3	1	1	1	1	92
	kesk ja -eriharidus	2	3	2	3	1	1	88
	kõrgharidus	3	3	4	4	1	2	83
<b>Leibkonnaliikme netosissetulek kuus</b>	kuni 1000 kr	2	6	4	5	2	3	78
	1001- 2000 kr	3	4	3	2	1	2	85
	2001- 3500 kr	1	3	0	6	2	0	88
	üle 3500 kr	2	2	3	4	0	1	88

### Mida Te arvate Eesti rahvustoitude pakkumisest Eesti toitlustusasutustes?

(% vastanutest)

#### Eesti traditsioonilisi roogasid pakkuvaid rahvusrestorane on Eestis ...

		liiga palju	piisavalt	liiga vähe	ei ole/ei pakuta üldse	ei oska öelda
<b>Keskmiselt</b>		<b>1</b>	<b>19</b>	<b>27</b>	<b>2</b>	<b>51</b>
<b>Regioon</b>	Põhja-Eesti	1	21	29	2	47
	Kesk-Eesti	0	16	23	0	61
	Kirde-Eesti	1	21	22	5	51
	Lääne-Eesti	0	20	31	1	48
	Lõuna-Eesti	1	17	25	2	55
<b>Elukoht</b>	Tallinn	2	22	30	2	44
	suured linnad	0	24	30	2	44
	väikelinnad	0	20	24	4	52
	alevikud	1	16	17	1	65
	külad	0	12	27	1	60
<b>Rahvus</b>	eestlased	0	17	31	1	51
	mitte-eestlased	1	25	19	4	51
<b>Vanus</b>	18 - 29 aastased	1	24	45	2	28
	30 - 49 aastased	0	22	30	2	46
	50 - 64 aastased	1	18	20	3	58
	65 - 74 aastased	2	12	11	1	74
<b>Sugu</b>	naised	1	17	28	2	52
	mehed	0	23	25	2	50
<b>Haridus</b>	alg- ja põhiharidus	1	21	18	1	59
	kesk ja -eriharidus	0	19	26	3	52
	kõrgharidus	1	20	33	2	44
<b>Leibkonnaliikme netosissetulek kuus</b>	kuni 1000 kr	3	16	29	3	49
	1001- 2000 kr	1	19	25	1	54
	2001- 3500 kr	0	20	29	3	48
	üle 3500 kr	0	25	35	1	39

## Mida Te arvate Eesti rahvustoitude pakkumisest Eesti toitlustusasutustes?

(% vastanutest)

### Eesti rahvustoitu pakkuvaid turismitalusid on Eestis ...

		liiga palju	piisavalt	liiga väh	ei ole/ei pakuta üldse	ei oska öelda
<b>Keskmiselt</b>		<b>1</b>	<b>25</b>	<b>14</b>	<b>1</b>	<b>59</b>
<b>Regioon</b>	Põhja-Eesti	1	26	11	0	62
	Kesk-Eesti	1	21	17	1	60
	Kirde-Eesti	2	17	13	1	67
	Lääne-Eesti	0	26	15	1	58
	Lõuna-Eesti	1	29	17	0	53
<b>Elukoht</b>	Tallinn	2	28	10	1	59
	suured linnad	1	19	16	1	63
	väikelinnad	0	28	14	0	58
	alevikud	0	24	15	0	61
	külad	0	24	17	0	59
<b>Rahvus</b>	eestlased	0	28	14	0	58
	mitte-eestlased	3	18	13	1	65
<b>Vanus</b>	18 - 29 aastased	1	36	15	2	46
	30 - 49 aastased	1	27	18	0	54
	50 - 64 aastased	0	24	12	0	64
	65 - 74 aastased	2	11	9	0	78
<b>Sugu</b>	naised	1	26	13	1	59
	mehed	1	23	16	0	60
<b>Haridus</b>	alg- ja põhiharidus	1	24	12	1	62
	kesk ja -eriharidus	1	24	15	0	60
	kõrgharidus	1	28	14	1	56
<b>Leibkonnaliikme netosissetulek kuus</b>	kuni 1000 kr	3	26	16	2	53
	1001- 2000 kr	2	28	15	1	54
	2001- 3500 kr	0	21	14	0	65
	üle 3500 kr	0	28	13	0	59



## Mida Te arvate Eesti rahvustoitude pakkumisest Eesti toitlustusasutustes?

(% vastanutest)

Toitlustuskohti, kus pakutakse eesti rahvuslikku menüüd, on Teie elukohas (linn, alev, küla) ...

		liiga palju	piisavalt	liiga vähe	ei ole/ei pakuta üldse	ei oska öelda
<b>Keskmiselt</b>		<b>1</b>	<b>20</b>	<b>28</b>	<b>14</b>	<b>37</b>
<b>Regioon</b>	Põhja-Eesti	0	24	28	9	39
	Kesk-Eesti	0	21	30	15	34
	Kirde-Eesti	2	10	26	21	41
	Lääne-Eesti	1	18	34	19	28
	Lõuna-Eesti	1	20	26	15	38
<b>Elukoht</b>	Tallinn	1	26	29	4	40
	suured linnad	2	17	30	13	38
	väikelinnad	0	23	29	14	34
	alevikud	1	12	27	25	35
	külad	0	14	24	25	37
<b>Rahvus</b>	eestlased	0	22	29	16	33
	mitte-eestlased	2	15	27	10	46
<b>Vanus</b>	18 - 29 aastased	0	25	36	15	24
	30 - 49 aastased	1	20	30	18	31
	50 - 64 aastased	1	22	26	12	39
	65 - 74 aastased	2	12	19	8	59
<b>Sugu</b>	naised	1	18	29	15	37
	mehed	1	23	27	12	37
<b>Haridus</b>	alg- ja põhiharidus	3	19	19	16	43
	kesk ja -eriharidus	1	20	29	14	36
	kõrgharidus	1	20	30	14	35
<b>Leibkonnaliikme netosissetulek kuus</b>	kuni 1000 kr	3	10	26	17	44
	1001- 2000 kr	2	15	27	17	39
	2001- 3500 kr	0	17	25	14	44
	üle 3500 kr	0	28	33	12	27

## Mida Te arvate Eesti rahvustoitude pakkumisest Eesti toitlustusasutustes?

(% vastanutest)

### Teie elukoha toitlustusasutustes kasutatakse toiduvalmistamisel eesti toiduaineid ...

		liiga palju	piisavalt	liiga vähe	ei ole/ei pakuta üldse	ei oska öelda
<b>Keskmiselt</b>		<b>1</b>	<b>35</b>	<b>9</b>	<b>4</b>	<b>51</b>
<b>Regioon</b>	Põhja-Eesti	0	32	9	3	56
	Kesk-Eesti	1	39	7	9	44
	Kirde-Eesti	1	32	11	1	55
	Lääne-Eesti	0	35	16	6	43
	Lõuna-Eesti	1	39	6	4	50
<b>Elukoht</b>	Tallinn	1	32	11	2	54
	suured linnad	0	34	11	0	55
	väikelinnad	0	40	9	1	50
	alevikud	2	35	7	10	46
	külad	0	35	7	11	47
<b>Rahvus</b>	eestlased	0	34	9	5	52
	mitte-eestlased	1	36	10	2	51
<b>Vanus</b>	18 - 29 aastased	1	42	8	4	45
	30 - 49 aastased	0	37	8	5	50
	50 - 64 aastased	1	33	14	4	48
	65 - 74 aastased	1	26	6	3	64
<b>Sugu</b>	naised	1	33	9	5	52
	mehed	0	38	10	3	49
<b>Haridus</b>	alg- ja põhiharidus	2	29	11	6	52
	kesk ja -eriharidus	1	34	9	5	51
	kõrgharidus	0	38	10	2	50
<b>Leibkonnaliikme netosissetulek kuus</b>	kuni 1000 kr	0	33	10	7	50
	1001- 2000 kr	1	32	10	6	51
	2001- 3500 kr	0	35	5	2	58
	üle 3500 kr	0	43	9	2	46

## Mida Te arvate Eesti rahvustoitude pakkumisest Eesti toitlustusasutustes?

(% vastanutest)

### Vastuvõttudel pakutakse eesti rahvuslikku menüüd ...

		liiga palju	piisavalt	liiga vähe	ei ole/ei pakuta üldse	ei oska öelda
<b>Keskmiselt</b>		<b>1</b>	<b>11</b>	<b>20</b>	<b>5</b>	<b>63</b>
<b>Regioon</b>	Põhja-Eesti	0	13	17	6	64
	Kesk-Eesti	0	14	15	3	68
	Kirde-Eesti	1	8	16	5	70
	Lääne-Eesti	1	11	28	6	54
	Lõuna-Eesti	1	9	25	5	60
<b>Elukoht</b>	Tallinn	1	14	18	6	61
	suured linnad	0	9	26	5	60
	väikelinnad	1	11	19	7	62
	alevikud	1	13	17	3	66
	külad	0	10	19	4	67
<b>Rahvus</b>	eestlased	0	10	24	5	61
	mitte-eestlased	1	13	13	6	67
<b>Vanus</b>	18 - 29 aastased	1	19	29	11	40
	30 - 49 aastased	0	12	22	5	61
	50 - 64 aastased	0	9	18	4	69
	65 - 74 aastased	1	7	11	2	79
<b>Sugu</b>	naised	1	9	22	5	63
	mehed	0	14	18	5	63
<b>Haridus</b>	alg- ja põhiharidus	2	9	14	4	71
	kesk ja -eriharidus	0	10	19	5	66
	kõrgharidus	1	15	25	7	52
<b>Leibkonnaliikme netosissetulek kuus</b>	kuni 1000 kr	2	12	26	6	54
	1001- 2000 kr	1	10	17	5	67
	2001- 3500 kr	0	7	12	8	73
	üle 3500 kr	1	13	26	6	54

**Kuivõrd rahul Te olete eesti traditsiooniliste roogade pakkumisega meie toitlustusasutustes?**  
(% vastanutest)

		Väga rahul	Pigem rahul	Pigem mitterahul	Pole üldse rahul	Ei oska öelda	Mind see ei huvita
<b>Keskmiselt</b>		<b>3</b>	<b>33</b>	<b>25</b>	<b>4</b>	<b>23</b>	<b>12</b>
<b>Regioon</b>	Põhja-Eesti	4	33	24	5	23	11
	Kesk-Eesti	3	32	19	2	34	10
	Kirde-Eesti	2	17	33	4	23	21
	Lääne-Eesti	2	40	30	5	14	9
	Lõuna-Eesti	2	36	24	3	24	11
<b>Elukoht</b>	Tallinn	4	32	26	6	20	12
	suured linnad	2	29	32	4	18	15
	väikelinnad	3	34	24	4	23	12
	alevikud	2	36	15	2	36	9
	külad	4	33	24	2	28	9
<b>Rahvus</b>	eestlased	3	36	26	3	25	7
	mitte-eestlased	2	28	24	5	20	21
<b>Vanus</b>	18 - 29 aastased	2	42	28	7	11	10
	30 - 49 aastased	2	35	27	3	20	13
	50 - 64 aastased	3	30	27	3	27	10
	65 - 74 aastased	5	21	19	4	37	14
<b>Sugu</b>	naised	3	31	25	3	28	10
	mehed	3	34	26	5	17	15
<b>Haridus</b>	alg- ja põhiharidus	8	33	21	3	17	18
	kesk ja -eriharidus	3	33	26	3	24	11
	kõrgharidus	1	31	27	6	25	10
<b>Leibkonnaliikme netosissetulek kuus</b>	kuni 1000 kr	5	34	31	3	16	11
	1001- 2000 kr	4	31	24	4	23	14
	2001- 3500 kr	3	22	27	3	29	16
	üle 3500 kr	3	40	26	5	19	7

**Kui Te pole rahul eesti traditsiooniliste roogade pakkumisega meie toitlustusasutustes, siis millega Te konkreetselt rahul pole?**

(% vastanutest, kes pole rahul; n=288)

		Kohti vähe, kus pakutakse	Madal kvaliteet	Roogade valik on väike	Lüiga kallid	Ebameeldiv maitse, maitsetu	Väljanägemine ebameeldiv, ei ole isuäratav
<b>Keskmiselt</b>		<b>53</b>	<b>11</b>	<b>59</b>	<b>28</b>	<b>5</b>	<b>8</b>
<b>Regioon</b>	Põhja-Eesti	53	8	57	23	4	6
	Kesk-Eesti	52	19	56	30	4	4
	Kirde-Eesti	48	17	53	36	5	12
	Lääne-Eesti	39	15	62	34	11	8
	Lõuna-Eesti	64	6	63	27	4	9
<b>Elukoht</b>	Tallinn	52	10	60	24	4	7
	suured linnad	55	14	61	36	6	9
	väikelinnad	51	12	60	28	7	6
	alevikud	35	5	50	30	0	10
	külad	58	10	54	25	4	7
<b>Rahvus</b>	eestlased	57	9	64	25	4	7
	mitte-eestlased	43	16	48	35	8	10
<b>Vanus</b>	18 - 29 aastased	63	9	69	21	6	16
	30 - 49 aastased	54	11	58	20	4	11
	50 - 64 aastased	51	11	54	36	6	2
	65 - 74 aastased	37	13	53	45	5	0
<b>Sugu</b>	naised	56	11	61	26	5	9
	mehed	48	12	55	32	5	6
<b>Haridus</b>	alg- ja põhiharidus	50	6	33	53	3	9
	kesk ja -eriharidus	48	12	56	28	5	7
	kõrgharidus	60	11	72	21	5	10
<b>Leibkonnaliikme netosissetulek kuus</b>	kuni 1000 kr	42	11	47	51	5	3
	1001- 2000 kr	41	12	48	30	3	9
	2001- 3500 kr	74	12	71	16	0	10
	üle 3500 kr	59	6	77	13	5	10

**Kui Te pole rahul eesti traditsiooniliste roogade pakkumisega meie toitlustusasutustes, siis millega Te konkreetsetl rahul pole?**

(% vastanutest, kes pole rahul; n=288)

		Võiks olla tänapäevased, on liiga arhailised	Puudub rahvuslik menüü	Ei osata valmistada	Pole valmistatud kohalikest toiduainetest	Pole värsked (seisnud kaua, soojendatud vms)
<b>Keskmiselt</b>		<b>9</b>	<b>35</b>	<b>12</b>	<b>16</b>	<b>16</b>
<b>Regioon</b>	Põhja-Eesti	8	36	9	15	14
	Kesk-Eesti	4	37	11	22	26
	Kirde-Eesti	19	39	21	11	3
	Lääne-Eesti	10	25	17	22	27
	Lõuna-Eesti	6	35	9	15	18
<b>Elukoht</b>	Tallinn	8	35	11	15	15
	suured linnad	13	40	20	11	6
	väikelinnad	11	32	11	19	23
	alevikud	10	40	0	25	25
	külad	3	27	10	17	23
<b>Rahvus</b>	eestlased	7	33	9	17	20
	mitte-eestlased	13	38	19	13	8
<b>Vanus</b>	18 - 29 aastased	12	45	19	14	21
	30 - 49 aastased	11	35	11	16	18
	50 - 64 aastased	6	28	9	16	9
	65 - 74 aastased	7	31	11	17	19
<b>Sugu</b>	naised	10	35	14	13	16
	mehed	9	35	10	19	16
<b>Haridus</b>	alg- ja põhiharidus	3	20	6	23	21
	kesk ja -eriharidus	9	37	11	17	15
	kõrgharidus	11	37	16	12	16
<b>Leibkonnaliikme netosissetulek kuus</b>	kuni 1000 kr	11	37	10	16	14
	1001- 2000 kr	6	30	5	17	14
	2001- 3500 kr	25	36	18	22	10
	üle 3500 kr	8	39	19	13	21

## Mida Teie arvate, kas eesti traditsioonilised road peaksid ... ?

(% vastanutest)

		olema vanad, endisaegsed, ajaloolised	roogasid peaksid kaasajastama	peaks säilima nii vana kui olema ka traditsioonilisi kaasajastatud roogasid
<b>Keskmiselt</b>		<b>8</b>	<b>10</b>	<b>82</b>
<b>Regioon</b>	Põhja-Eesti	9	10	81
	Kesk-Eesti	6	11	83
	Kirde-Eesti	10	12	78
	Lääne-Eesti	5	10	85
	Lõuna-Eesti	7	9	84
<b>Elukoht</b>	Tallinn	9	11	80
	suured linnad	8	10	82
	väikelinnad	6	11	83
	alevikud	6	6	88
	külad	8	12	80
<b>Rahvus</b>	eestlased	6	10	84
	mitte-eestlased	11	10	79
<b>Vanus</b>	18 - 29 aastased	8	9	83
	30 - 49 aastased	7	11	82
	50 - 64 aastased	8	11	81
	65 - 74 aastased	9	8	83
<b>Sugu</b>	naised	8	10	82
	mehed	7	11	82
<b>Haridus</b>	alg- ja põhiharidus	15	8	77
	kesk ja -eriharidus	7	9	84
	kõrgharidus	6	13	81
<b>Leibkonnaliikme netosissetulek kuus</b>	kuni 1000 kr	15	7	78
	1001- 2000 kr	9	9	82
	2001- 3500 kr	10	9	81
	üle 3500 kr	4	12	84

### Kas Teil on eesti traditsiooniliste roogade kohta piisavalt infot?

(% vastanutest)

		jah	ei	ei oska öelda, ei huvita
<b>Keskmiselt</b>		<b>31</b>	<b>50</b>	<b>19</b>
<b>Regioon</b>	Põhja-Eesti	31	51	18
	Kesk-Eesti	30	44	26
	Kirde-Eesti	35	53	12
	Lääne-Eesti	32	45	23
	Lõuna-Eesti	30	51	19
<b>Elukoht</b>	Tallinn	33	49	18
	suured linnad	31	51	18
	väikelinnad	28	53	19
	alevikud	32	51	17
	külad	31	46	23
<b>Rahvus</b>	eestlased	33	48	19
	mitte-eestlased	28	53	19
<b>Vanus</b>	18 - 29 aastased	23	61	16
	30 - 49 aastased	30	51	19
	50 - 64 aastased	33	49	18
	65 - 74 aastased	38	39	23
<b>Sugu</b>	naised	32	52	16
	mehed	30	47	23
<b>Haridus</b>	alg- ja põhiharidus	31	47	22
	kesk ja -eriharidus	28	53	19
	kõrgharidus	37	45	18
<b>Leibkonnaliikme netosissetulek kuus</b>	kuni 1000 kr	30	53	17
	1001- 2000 kr	32	49	19
	2001- 3500 kr	27	61	12
	üle 3500 kr	34	47	19



**Kus oleks Teie arvates vajalik anda infot eesti traditsiooniliste roogade kohta?**

(% vastanutest)

		koka- raamatud	ajakirjad	ajalehed	ajalehte- de vahelehed	eraldi interneti- lehekülg	toidu- ainete pakendid
<b>Keskmiselt</b>		<b>49</b>	<b>35</b>	<b>23</b>	<b>26</b>	<b>27</b>	<b>35</b>
<b>Regioon</b>	Põhja-Eesti	51	37	24	25	32	33
	Kesk-Eesti	48	31	15	23	26	29
	Kirde-Eesti	42	26	30	31	19	43
	Lääne-Eesti	49	40	18	24	27	31
	Lõuna-Eesti	52	35	25	25	25	38
<b>Elukoht</b>	Tallinn	47	36	25	24	31	36
	suured linnad	47	33	26	32	26	34
	väikelinnad	52	34	22	27	28	28
	alevikud	54	33	21	24	26	36
	külad	51	37	20	21	21	41
<b>Rahvus</b>	eestlased	52	41	21	28	28	32
	mitte-eestlased	44	23	29	22	24	41
<b>Vanus</b>	18 - 29 aastased	62	48	21	25	40	47
	30 - 49 aastased	48	37	23	23	30	32
	50 - 64 aastased	47	32	23	30	22	33
	65 - 74 aastased	43	22	26	25	15	31
<b>Sugu</b>	naised	48	38	23	27	27	37
	mehed	51	30	23	24	27	31
<b>Haridus</b>	alg- ja põhiharidus	53	32	26	28	19	29
	kesk ja -eriharidus	50	34	23	25	26	33
	kõrgharidus	46	38	24	26	31	40
<b>Leibkonnaliikme netosissetulek kuus</b>	kuni 1000 kr	50	29	26	31	26	35
	1001- 2000 kr	48	34	21	27	25	31
	2001- 3500 kr	51	33	23	30	31	39
	üle 3500 kr	56	41	19	25	37	34

## Kus oleks Teie arvates vajalik anda infot eesti traditsiooniliste roogade kohta?

(% vastanutest)

		retsepti- lehed kauplus- tes	kokandus- saated teles	kokandus- saated raadios	spetsiaal- sed üritused (laadad, konkursid päevad)	kokandus- kursused	esitlused kauplus- tes, toitlustus- asutustes
<b>Keskmiselt</b>		<b>34</b>	<b>43</b>	<b>12</b>	<b>31</b>	<b>14</b>	<b>36</b>
<b>Regioon</b>	Põhja-Eesti	34	41	10	30	13	37
	Kesk-Eesti	28	42	7	30	17	35
	Kirde-Eesti	38	39	18	35	13	39
	Lääne-Eesti	39	46	11	28	17	39
	Lõuna-Eesti	33	47	13	33	14	32
<b>Elukoht</b>	Tallinn	34	42	11	31	14	38
	suured linnad	37	38	15	33	11	37
	väikelinnad	35	41	12	29	15	36
	alevikud	27	53	13	42	13	34
	külad	34	46	9	24	18	32
<b>Rahvus</b>	eestlased	33	48	10	32	16	35
	mitte-eestlased	36	32	15	29	11	37
<b>Vanus</b>	18 - 29 aastased	38	43	6	40	19	41
	30 - 49 aastased	33	35	8	36	13	38
	50 - 64 aastased	38	50	17	27	14	36
	65 - 74 aastased	28	46	16	19	13	27
<b>Sugu</b>	naised	36	43	13	31	13	38
	mehed	31	43	10	30	16	33
<b>Haridus</b>	alg- ja põhiharidus	33	41	13	22	17	24
	kesk ja -eriharidus	34	41	11	32	15	36
	kõrgharidus	35	47	13	33	11	40
<b>Leibkonnaliikme netosissetulek kuus</b>	kuni 1000 kr	34	34	13	30	15	32
	1001- 2000 kr	40	40	10	34	16	35
	2001- 3500 kr	29	42	18	32	14	46
	üle 3500 kr	27	41	8	29	12	34

**Kas olete külastanud Eesti toidu kodulehekülge [www.eestitoit.ee](http://www.eestitoit.ee) internetis?**

(% vastanutest)

		jah	ei	ei tea lehekülje olemasolust
<b>Keskmiselt</b>		<b>6</b>	<b>62</b>	<b>32</b>
<b>Regioon</b>	Põhja-Eesti	7	57	36
	Kesk-Eesti	5	69	26
	Kirde-Eesti	3	65	32
	Lääne-Eesti	6	64	30
	Lõuna-Eesti	6	64	30
<b>Elukoht</b>	Tallinn	7	57	36
	suured linnad	4	63	33
	väikelinnad	6	59	35
	alevikud	7	70	23
	külad	4	69	27
<b>Rahvus</b>	eestlased	6	62	32
	mitte-eestlased	4	63	33
<b>Vanus</b>	18 - 29 aastased	5	44	51
	30 - 49 aastased	7	57	36
	50 - 64 aastased	6	70	24
	65 - 74 aastased	4	77	19
<b>Sugu</b>	naised	6	62	32
	mehed	5	63	32
<b>Haridus</b>	alg- ja põhiharidus	7	73	20
	kesk ja -eriharidus	4	62	34
	kõrgharidus	8	59	33
<b>Leibkonnaliikme netosissetulek kuus</b>	kuni 1000 kr	7	65	28
	1001- 2000 kr	6	64	30
	2001- 3500 kr	6	60	34
	üle 3500 kr	7	53	40

## Küsitletud kogumi iseloomustus

Eesti tarbijate paneeli küsitlus, vastanuid kokku 1033 vanuses 18-74 aastat.

### Regiooni järgi<sup>3</sup>:

Põhja-Eesti	37%
Kesk-Eesti	11%
Kirde-Eesti	14%
Lääne-Eesti	12%
Lõuna-Eesti	26%

### Elukoha järgi:

Tallinn	29%
suurlinn	22%
väikelinn	20%
alevik	11%
küla	18%

### Rahvuse järgi:

estlased	67%
mitte-estlased	33%

### Vanuse järgi:

kuni 29-aastased	17%
30 - 49 aastased	36%
50 - 64 aastased	27%
65 - 74 aastased	20%

### Soo järgi:

naised	59%
mehed	41%

### Hariduse järgi:

algharidus või põhiharidus (kuni 9 kl)	13%
keskharidus (k.a keskeriharidus)	57%
kõrgharidus (k.a magister, doktor)	30%

### Kuu netosissetulek leibkonnaliikme kohta:

kuni 1000 krooni	13%
1001- 2000 krooni	43%
2001- 3500 krooni	12%
üle 3500 krooni	32%

<sup>3</sup> Vabariigi Valitsuse 3. aprilli 2001. aasta määrusega nr 126 kinnitatud Eesti piirkondlike üksuste statistilise klassifikaatori 3.tasemel esitatud maakondade grupid:

Põhja-Eesti: Harju maakond (sh Tallinn)

Kesk-Eesti: Järva, Lääne-Viru ja Rapla maakond

Kirde-Eesti: Ida-Viru maakond

Lääne-Eesti: Hiiu, Lääne, Pärnu ja Saare maakond

Lõuna-Eesti: Jõgeva, Põlva, Tartu, Valga, Viljandi ja Võru maakond