



EESTI KONJUNKTUURIINSTITUUT

ESTONIAN INSTITUTE
OF ECONOMIC RESEARCH

Rävala 6 19080 Tallinn Estonia tel 668 1242 fax 668 1240 e-mail eki@ki.ee

Eesti teraviljaturg 2004/2005

Tallinn
Detsember 2005

Vastutav täitja: Katrin Nittim

Töö tellija: Põllumajandusministeerium

Eesti Konjunktuuriinstituut
Rävala 6, 19080 Tallinn
Tel 668 1242
Fax 668 1240
E-mail: eki@ki.ee
<http://www.ki.ee>

Copyright © Eesti Konjunktuuriinstituut

Sisukord

Sissejuhatus	5
Teravilja tootmine	7
Teraviljasaaduste tootmine	8
Tootmise ja tarbimise bilanss.....	9
Väliskaubandus	11
Hinnad	14
Maailmaturg.....	17
Kokkuvõte.....	20
Lisad.....	22

Sissejuhatus

Töö eesmärgiks on anda ülevaade Eesti teraviljasektori arengust saagiaastal 2004/2005 ja arengutrendidest lähitulevikus seostatult Euroopa Liidu ja maailmaturu arengutega.

Töös analüüsitakse:

- teravilja kasvupindasid, saake ja saagikust ning nende muutusi;
- teraviljatoodete tootmist;
- teravilja kokkuostuhindade, teravilja ja –toidete impordihindade ning teraviljatoodete jaehindade muutusi;
- teravilja ja -toidete väliskaubandust riigiti ja tooteliigiti;
- teraviljaturu olukorda ja prognoose EL-s ja maailmas.

Töös on kasutatud ESA põllumajanduse, tööstuse ja väliskaubanduse statistika andmeid ja EKI vaatluste ja tarbijaküsitluste andmeid. Euroopa Liidu ja maailmaturu ülevaadete koostamisel on kasutatud Euroopa Komisjoni raporteid ja memosid, Saksamaa ZMP ja EL erinevate riikide hinnaraporteid.

Töö maht on 30 lehekülge.

Eesti teraviljaturg 2004/2005

Teravilja tootmine

Tänu saagikuse suurenemisele on teraviljasaak Eestis viimastel aastatel suurenenud. Seevastu kasvupinnad on Eesti Statistikaameti andmetel pidevalt vähenenud. Erandiks võib kujuneda 2005. aasta, mille kohta esialgsed andmed näitavad teravilja kasvupindade 6%-list kasvu, kuid andmeid veel täpsustatakse. 2004. aastal kasvatati Eestis teravilja 261 tuhandel hektaril ehk kasvupind oli 2,2 tuhat hektarit väiksem kui 2003. aastal. Üksikute kultuuride lõikes on viimastel aastatel oluliselt vähenenud rukki kasvupind, 2004. aastal –46,7%, kuid võrreldes 2000. aastaga on vähenemine rohkem kui 3,6-kordne. Ka teiste teraviljade kasvupinnad, välja arvatud suvinisu, jäid 2004. aastal väiksemaks kui aasta varem. Võrreldes '90-ndate aastatega on oluliselt vähenenud odra ja kaera kasvupinnad, enim on suurenenud talinisu kasvupind ning laienemas on tritikü kasvatamine. Suvinisu kasvupind vähenes järsult 2000. ja 2001. aastal, kuid on viimastel aastatel siiski jälle suurenenud. Esialgsel andmel suurenes suvinisu kasvupind ka 2005. aastal (mullusega võrreldes +23%), otra kasvatati tänavu 11% suuremal pinnal kui aasta tagasi. 2004. aasta vihmase sügise tõttu jäid taliviljade külvipinnad väiksemaks kui 2003. aastal. 2005. aasta taliviljade külvi kohta andmeid veel ei ole.

Vaatamata keeruliste ilmastikuoludega koristusperioodile oli 2004. aasta teraviljatoodang ligi 608,1 tuhat tonni, mis on 20,2% suurem kui 2003. aastal. Kuigi osa põlde jäi koristamata, olid kõigi viljade saagid, välja arvatud rukkil, suuremad kui 2003. aastal ning ka vilja kvaliteet oli parem kui esialgu kardeti. 2005. aasta kogusaak peaks Põllumajandusministeeriumi esialgsete prognooside kohaselt ulatuma üle 700 tuhande tonni ehk umbes viiendiku võrra üle möödunud aastase taseme. Mullusest suuremaks hinnatakse kõigi teraviljade saake peale tritikü. 2005. aasta sügisel ei olnud nii palju probleeme teravilja koristamisega, kui viimastel aastatel, küll aga rikkusid suvised vihmad teravilja kvaliteedi. Erinevate hinnangute kohaselt on tänavusest nisusaagist 80% kõlbulik vaid loomasöödaks. Kehv on ka rukki kvaliteet ja kohati oli tritikü vettinud. Varased kaera- ja odrasordid jäid aga kesksuve kuivuse tõttu peeneeraliseks.

Tabel 1

Teravilja kasvupind (ilma kaunviljata, tuh ha)

	1999	2000	2001	2002	2003	2004	2005*	Muutus 2005/2004, ±%
Kasvupind kokku	321,1	329,3	274,1	259,2	263,2	261,0	277,3	6,2
sh - rukis	24,3	28,9	20,9	17,9	15,2	8,1	8,5	4,9
- talinisu	13,0	21,7	25,5	27,8	25,5	23,2	19,3	-16,8
- suvinisu	53,1	47,2	34,1	36,7	41,7	55,2	67,6	22,5
- oder	154,0	165,1	134,3	130,0	131,4	127,2	141,7	11,4
- kaer	61,0	53,3	48,1	35,2	36,5	35,4	32,3	-8,8
- tritik	4,2	5,3	7,2	6,5	3,5	-46,2
- muu	15,7	13,1	7,0	6,3	5,7	5,3	4,4	-17,0

* esialgne

Allikas: ESA

Tabel 2

Teravilja kogusaak (aidakaalus, ilma kaunviljata, tuh t)

	1999	2000	2001	2002	2003	2004	2005*	Muutus 2005/2004, ±%
Teravili kokku	401,6	696,6	558,4	524,7	505,7	608,1	725,4	19,3
sh - rukis	38,8	60,8	42,9	41,5	23,3	18,0	22,7	26,1
- talinisu	18,5	51,5	57,3	74,0	45,1	66,5	243,4	23,7
- suvinisu	69,9	95,3	75,7	74,4	99,7	130,2		
- oder	186,4	347,5	270,0	249,4	253,6	293,5	354,4	20,7
- kaer	70,8	117,1	91,4	61,7	63,4	72,7	83,9	15,4
- tritik	9,0	12,9	9,9	16,0	9,5	-40,6
- muu	17,2	24,4	12,1	10,8	10,7	11,2	11,5	2,7

* Põllumajandusministeeriumi prognoos

Allikas: ESA

Tabel 3

Teravilja saagikus (kasvupinnalt, aidakaalus, ilma kaunviljata, kg/ha)

	1999	2000	2001	2002	2003	2004	2005*	Muutus 2005/2004, ±%
Teravili kokku	1251	2115	2037	2024	1922	2330	2616	12,3
sh - rukis	1599	2101	2047	2313	1531	2228	2671	19,9
- talinisu	1416	2368	2249	2666	1771	2869	2801	11,6
- suvinisu	1318	2018	2216	2027	2394	2357		
- oder	1210	2105	2011	1919	1930	2307	2501	8,4
- kaer	1161	2195	1899	1752	1738	2057	2598	26,3
- tritik	2145	2418	1387	2439	2714	11,3

* prognoos

Allikas: ESA

Teraviljasaaduste tootmine

Kiirstatistika andmetel vähenes 2004. aastal toidujahu ja leiva-saiatoodete tootmine, madal-
seisus on võrreldes eelnevate aastatega tangainete toodang. Suurenes vaid jahust kondiitri-
toodete ja jõusööda toodang. 2004. ja 2005. aasta poolaastate võrdlusest nähtub, et samad
tendentsid jätkuvad ka 2005. aastal. Põhjuseks on elanike poolt teraviljatoodete tarbimise
üldine vähenemine Eestis.

Tabel 4

Teraviljasaaduste tootmine Eestis 1995-2005.a. (tuh t)

	1995	2000	2001	2002	2003	2004*	2004 6 kuud*	2005 6 kuud*
Toidujahu	37,5	30,3	41,0	65,2	67,2	64,0	29,8	28,2
- nisujahu	20,2	11,9	16,7	40,0	46,9	44,6	20,1	18,4
s.h. nisupüül	17,2	7,1	10,2	4,8
- rukkijahu	16,9	18,4	21,9	21,2	20,3	19,4	9,8	9,6
Tangained	2,7	1,0	2,8	2,2	0,8	1,5	0,77	0,75
Jõusööt	162,8	133,3	150,2	167,1	98,8	117,3	59,1	55,5
Leiva-saiatooted	99,7	76,5	75,1	77,2	63,5	61,8	33,1	30,6
Jahust kondiitritooted	5,0	4,4	6,0	7,4	6,5	6,9	3,6	3,7
Makaronitooted	0,7	-	0,3	0,8		
Linnased	13,5	6,5	7,1	2,4		

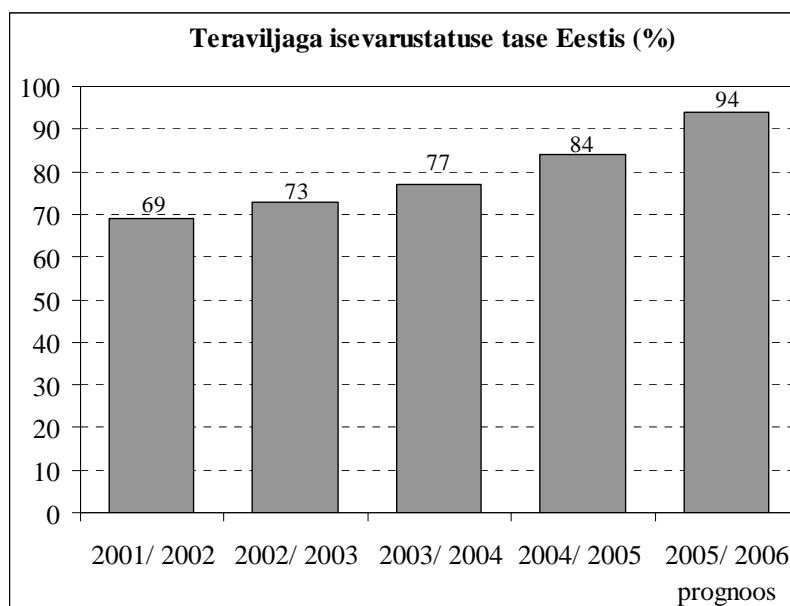
*esialgsed andmed

Allikas: ESA

Tootmise ja tarbimise bilanss

Saagiaastal 2004/2005 (01.07.2004-30.06.2005) oli teravilja toodang Eestis 608 tuhat tonni. Siseturu vajadus teravilja ja teraviljasaaduste osas (ümber arvestatuna teraks) oli 720 tuhat tonni – selle hulka kuulub toidu-, sööda- ja seemnevilja vajadus ning tööstusliku ümbertöötlemise kogus (tabel 5). Eesti oma teravilja toodang kattis siseturu vajadusest 84%. Ülejäänud siseturu tarbeks vajalik vili tuli importida. Statistikaameti andmeil oli teraviljaga **isevarustatuse tase** Eestis üle 90% viimati saagiaastal 2000/2001. Saagiaastal 2001/2002 oli isevarustatuse tase kõigest 69% ja on järgnevatel aastail pidevalt tõusnud (joonis 1). ZMP andmetel on EL riikidest Eestist madalam isevarustatuse tase vaid Belgial, Hollandil, Portugalil, Sloveenia, Kreekal ja Hispaanial. Läti ja Leedu isevarustatuse tase on valdavalt olnud üle 100%.

Joonis 1



Tabel 5

Teravilja ja teraviljasaaduste (ü.a.teraks) arvestuslik bilanss, tuh. t

	2001/ 2002	2002/ 2003	2003/ 2004	2004/ 2005*	2005/ 2006*
Toodetud (ilma kaunviljata)	558	525	506	608	725
Import	192	235	177	162	112
KOKKU RESSURSID	750	760	683	770	837
KASUTAMINE					
TARBIMINE	803	718	658	720	772
Toiduvajadus**	131	126	121	117	115
Tööstuslik ümbertöötlemine	37	25	35	40	40
Söödavajadus	578	502	438	500	550
Seemnevajadus	57	65	64	63	67
EKSPORT	24	28	17	27	65
KOKKU KASUTATUD	827	746	675	747	837
Varude muutus perioodi lõpus	-77	+14	+8	+23	0

Allikad: ESA, EKI hinnangud

* hinnanguline

** toiduvajadus on arvatud elanike toiduostude ja mittekaubalise tarbimise alusel ESA leibkonnauuringute andmetel ning ü.a. teradeks. Tarbimises on sees ka Eestis mitte-kasvatatavad teraviljad (riis, mais hirss, tatar).

Saagiaastaks 2005/2006 (01.07.2005 – 30.06.2006) prognoosime siseturu mahu mõningast suurenemist peamiselt söödavajaduse suurenemise arvel. Kuna 2005. aastaks on prognoositud teravilja toodangu märkimisväärset kasvu (725 tuhande tonnini), siis teravilja tootmise ja tarbimise koguselise bilansi alusel kujuneb isevarustatuse tase käesoleval saagiaastal kõrgeks (94%). Seega tuleks teravilja siseturu vajadusest katta impordiga vaid 6% ehk 47 tuhat tonni (ümber arvestatuna teraks). Kuna aga suur osa 2005. aasta teravilja saagist on halva kvaliteedi tõttu kõlbulik vaid söödaviljaks (Kesko Agro Eesti AS hinnangute kohaselt kõlbab 80% nisust vaid söödaviljaks¹), siis ilmselt tekib puudus toiduviljast. Hinnanguliselt võib see tähendada lisaks nimetatud 47 tuhandele tonnile täiendavalt veel 65 tuhande tonni (80% toiduvajadusest) toiduvilja importimise vajadust. Tabelis 5 on saagiaastaks 2005/2006 koostatud bilansis imporditava teravilja koguseks arvestatud 112 tuhat tonni. Samas kujuneb ilmselt suureks söödavilja eksport, mille koguseks oleme bilansis arvestanud toiduviljaks mitesobiva koguse 65 tuhat tonni. Tegelikult võib eksporditav kogus kujuneda oluliselt suuremaks. Kesko Agro Eesti AS prognoosib koguni 80 tuhande tonni söödaodra ja 75 tuhande tonni söödanisu eksporti. Turuülevaate kirjutamise ajal aasta kolme viimase kuu väliskaubandusandmete puudumise tõttu pole praegu võimalik öelda, kas sellised prognoosid on reaalsed.

¹ Maaleht, 20. oktoober 2005

Väliskaubandus

Saagiaastal 2004/2005 imporditi Eestisse teravilja ja teraviljasaadusi ümber arvestatuna teraks 162 tuhat tonni (saagiaastal 2003/2004 177 tuhat tonni) 787,2 miljoni krooni väärtuses. Seega vähenes **impordikäive** tänu heale viljasaagile 2004. aastal eelnenud saagiaastaga võrreldes 6,7 miljonit krooni ehk ligi 1%. Samal ajal oli ekspordikäive 43 miljonit krooni ehk 56,3% suurem kui 2003/2004.

Impordi rahalises struktuuris moodustasid üle poole käibest (56,6%) taigna- ja kondiitritooteid, 22,2% teravili ning 21,2% jahu ja tangained. Paaril viimasel saagiaastal on teravilja osatähtsus rahalises struktuuris vähenenud, jahu ja valmistoodete osakaal aga suurenenud.

Tabel 6
Teravilja ja teraviljasaaduste impordikäive ja rahaline struktuur Eestis 2000-2005

	Impordikäive (mln kr)					Impordi struktuur (%)				
	2000/ 2001	2001/ 2002	2002/ 2003	2003/ 2004	2004/ 2005	2000/ 2001	2001/ 2002	2002/ 2003	2003/ 2004	2004/ 2005
Teravili	154,6	203,8	249,1	229,2	174,8	21,8	26,5	32,4	28,9	22,2
Jahu, tangained	239,3	221,8	145,8	152,3	166,9	33,8	28,9	18,9	19,2	21,2
Taigna- ja kondiitri- tooted	314,3	343,1	375,3	412,4	445,5	44,4	44,6	48,7	51,9	56,6
KOKKU	708,2	768,7	770,1	793,9	787,2	100	100	100	100	100

Allikas: PM Kaubanduspoliitika büroo

Tabel 7
Teravilja import Eestis aastail 2000-2005, tonnides

	2000/2001	2001/2002	2002/2003	2003/2004	2004/2005	Muutus 04-05/ 03-04, ±%
Nisu	21655	53756	87636	32456	44588	37,4
Rukis	34560	29886	29171	6045	11841	95,9
Oder	5841	4744	17825	21793	6142	-71,8
Kaer	1064	2719	740	1261	998	-20,9
Nisujahu	38848	29392	9230	11457	11904	3,9

Allikas: PM Kaubanduspoliitika büroo

Teravilja **koguselises impordis** valitses alates 2000. aastast järjekindel tendents nisu impordi suurenemisele ja nisujahu impordi vähenemisele (tabel 7). Saagiaastal 2003/2004 muutus see tendents aga vastupidiseks seoses väikeste niusaakidega ja kõrgete hindadega Euroopas 2003. aastal ja eelnevatest aastatest madalamate nisujahu impordihindadega sel saagiaastal. Saagiaastal 2004/2005 suurenes nisu import jälle üle 37%, nisujahu import muutus vähe, kuid selle impordihind on endiselt soodne (joonis 7).

Seose suhteliselt korralike kaera- ja odrasaakidega 2004. aastal vähenesid nende viljade impordikogused saagiaastal 2004/2005 vastavalt 21% ja 72%.

Tabel 8

Eesti teraviljasaaduste põhieksport ja -import siseturu vajaduste katteks saagiaastal 2004/2005 (1.07.2004-30.06.2005)

	EKSPORT			IMPORT		
	Kogus tonni	Summa tuh kr	Hind kr/t	Kogus tonni	Summa tuh kr	Hind kr/t
TERAVILI	7479,5	16536,7	x	79498,0	174806,3	x
Nisu	0	0	0	44588,1	81918,0	1837
Rukis	0	0	0	11840,8	17779,3	1502
Oder	46,7	346,7	7424	6141,8	10607,2	1727
Kaer	7244,4	14796,3	2042	998,2	1542,9	1546
Mais	0,6	8,9	14833	12508,2	22926,3	1833
Riis	186,3	1364,2	7323	3312,4	24186,8	7302
Tatar, hirss	0,8	12,7	16933	84,1	496,5	5904
Kaunvili	0,7	7,9	11127	24,4	331,0	13566
<i>Kaubalise katteta käive</i>					15018,3	
JAHU, TANGAINED	x	54711,4	x	x	166878,7	x
Nisupüül	6089,5	20077,3	3297	11903,7	34960,8	2937
Püül muust teraviljast	204,6	533,3	2607	779,0	2011,6	2582
Teraviljatangud, lihtjahu	70,9	175,5	2475	2219,3	6713,3	3025
Kruubid, helbed	1254,6	6807,5	5426	3546,0	22922,4	6464
Linnased	4244,8	21758,2	5126	20702,5	92510,4	4469
<i>Kaubalise katteta käive</i>		5359,6			7760,2	
TAIGNA- JA KONDIITRITOOTED	x	48149,3	x	x	445534,5	x
Linnaseekstrakt	368,3	10960,0	29758	2594,4	66036,0	25453
Taignatooted (makaronid jms.)	236,9	1544,1	65,18	8512,1	87462,6	10275
Paisutatud või praetud teraviljatooted, helbed	81,8	2107,4	25763	1884,1	50097,7	26590
Pagaritooted	1377,5	26156,7	18989	10626,9	214868,7	20219
<i>Kaubalise katteta käive</i>		7381,1			27069,5	
KOKKU	x	119397,4	x	x	787219,5	x

Allikas: PM Kaubanduspoliitika büroo

2004. aastal vähenes miinimumini teravilja ostmine Venemaalt ja Ukrainast seoses Eesti astumisega Euroopa Liitu. Sellest ajast imporditakse Eestisse teravilja valdavalt EL riikidest. Saagiaastal 2004/2005 olid peamisteks teravilja **impordimaadeks** Eesti jaoks Leedu, Läti ja Soome. Teistest maadest (Saksamaalt, Rootsist, Taanist) ostetud kogused olid väikesed.

Tabel 9

Nisu, rukki, odra, kaera, nisujahu ja rukkijahu impordi struktuur saagiaastal 2004/2005 (%)

Nisu		Nisujahu		Rukis		Rukkijahu		Oder		Kaer	
44588 t		11904 t		11841 t		756 t		6142 t		998 t	
Leedu	55	Läti	60	Läti	95	Soome	76	Läti	50	Läti	64
Läti	23	Soome	13	Leedu	5	Läti	23	Leedu	50	Soome	34
Saksamaa	16	Leedu	9			Leedu	1			Leedu	12
teised	6	teised	8								

Allikas: PM Kaubanduspoliitika büroo

Teravilja ja teraviljasaaduste **eksport** suurenes Eestis saagiaastal 2004/2005 võrreldes eelmisega 56% ulatudes 119,4 miljoni kroonini, mis on 27,5 tuhat tonni teravilja ja teraviljatooteid ümberarvestatuna terale. 46% ekspordikäibest moodustasid jahu ja tangained ning 40% taigna ja kondiitritooteid. Teravilja eksport kahanes viimasel saagiaastal vaid 14%-ni käibest ja

Tabel 10

Teravilja ja teraviljasaaduste ekspordikäive ja ekspordi rahaline struktuur Eestis 2000 – 2005

	Ekspordikäive (mln kr)					Ekspordi struktuur (%)				
	2000/ 2001	2001/ 2002	2002/ 2003	2003/ 2004	2004/ 2005	2000/ 2001	2001/ 2002	2002/ 2003	2003/ 2004	2004/ 2005
Teravili	49,3	29,5	36,0	21,7	16,5	33,9	26,8	41,6	28,4	13,8
Jahu, tangained	40,3	29,4	17,8	17,2	54,7	27,8	26,7	20,6	22,6	45,8
Taigna- ja kondiitritooteid	55,6	51,2	32,7	37,5	48,2	38,3	46,5	37,8	49,0	40,4
KOKKU	145,2	110,1	86,5	76,4	119,4	100	100	100	100	100

Allikas: PM Kaubanduspoliitika büroo

Tabel 11

Teravilja eksport Eestis aastail 2001 - 2005 (tonnides)

	2000/ 2001	2001/ 2002	2002/ 2003	2003/ 2004	2004/ 2005	Muutus 04-05/03-04, +%
Nisu	3294	10774	4083	4690	-	-100
Rukis	15347	16141	1861	-	-	-
Oder	38	6	32	436	47	-89,2
Kaer	1057	4823	1369	-	7244	-
Nisupüül	197	125	1688	3727	6090	63,4
Püül muust teraviljast	3868	916	658	241	205	-14,9
Kruubid, helbed	847	825	595	1090	1255	15,1
Linnased	4797	2193	560	786	4245	440,1
Pagaritooteid	930	1184	1581	1557	1378	-11,5

Allikas: PM Kaubanduspoliitika büroo

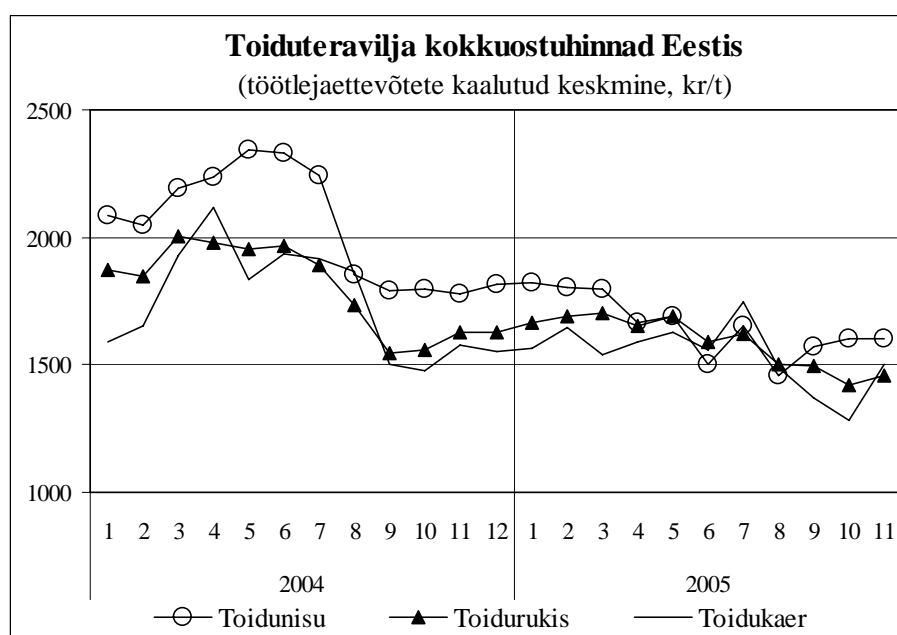
välja viidi peamiselt vaid kaera, seda Hispaaniasse. Nisu ja rukist ei eksporditud. Nisujahu eksporditi Soome, Läti, Leetu, Venemaale ja Poolasse. Kruubid ja helbed müüdi valdavalt Läti, vähesel määral Kasahstani, linnased Läti, Leetu, Kasahstani, Aserbaidžani, Usbekistani ja Turkmenistani.

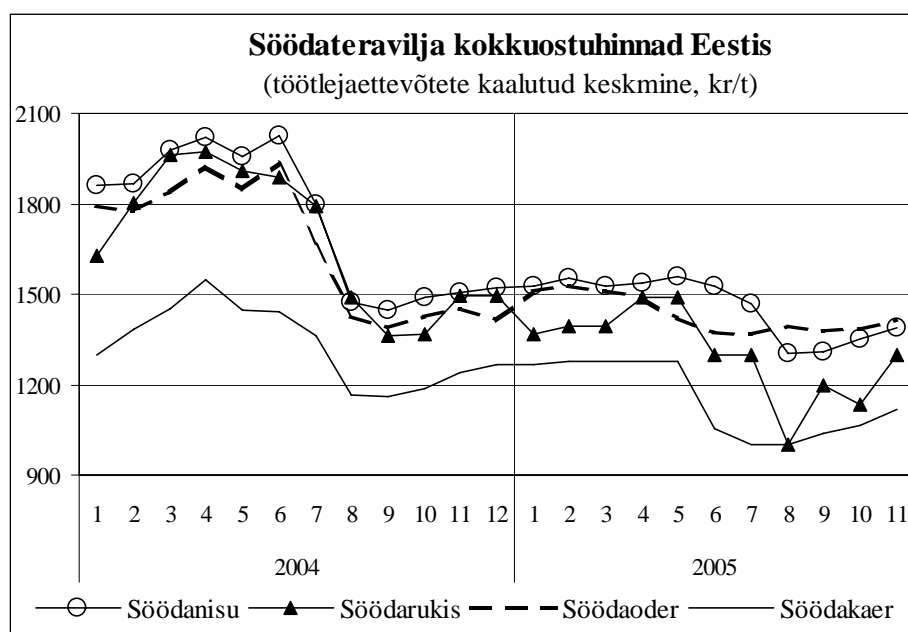
Hinnad

2003. aasta eriti kehvad viljasaagid Euroopas põhjustasid nii toidu- kui söödavilja kõrged hinnad kogu 2003/2004 saagiaasta vältel nii Euroopas kui ka Eestis. Hinnatõus jätkus kuni 2004. aasta suveni, mil seoses 2004. aasta heade viljasaakidega Euroopas algas pikemaajalisem hinnalangus. Teravilja saagid olid head nii Kesk-Euroopas kui Venemaal ja Ukrainas. Venemaal oli 2004. aasta viljasaak 16% suurem kui 2003. aastal. Ukraina viljasaak ületas eelnenud aasta erakordselt madalat taset 2 korda. Saagid olid head ka Lätis ja Leedus. Euroopa Liidu 25 liikmesriigi viljasaak oli 2004. aastal veerandi võrra suurem kui 2003. aastal. Nii suur kasv on seletatav eriti kehvade teravilja kasvuaastaga paljudes maades 2003. aastal ja eriti heade kliima tingimustega paljudes Euroopa maades 2004. aastal. Teravilja keskmine saagikus EL-s oli eelmisest aastast rohkem kui viiendiku võrra suurem. Rekordilistest saakidest tingitud ülepakkumine ja sellest omakorda tingitud suured sekkumisvilja kogused põhjustasid teravilja hindade languse ja püsimise madalal tasemel kuni 2004/2005 saagiaasta lõpuni.

Stabiilsed ja suhteliselt madalad on hinnad püsinud nii Euroopas kui Eestis. Eestis olid teraviljade kokkuostuhinnad 2005. aasta I poolaastal kümnendiku kuni veerandi võrra madalamad kui 2004. aasta esimesel poolel.

Joonis 2





Tabel 12

Teravilja keskmised kokkuostuhinnad Eestis 2004 I poolaastal ja 2005 I poolaastal (kr/t)

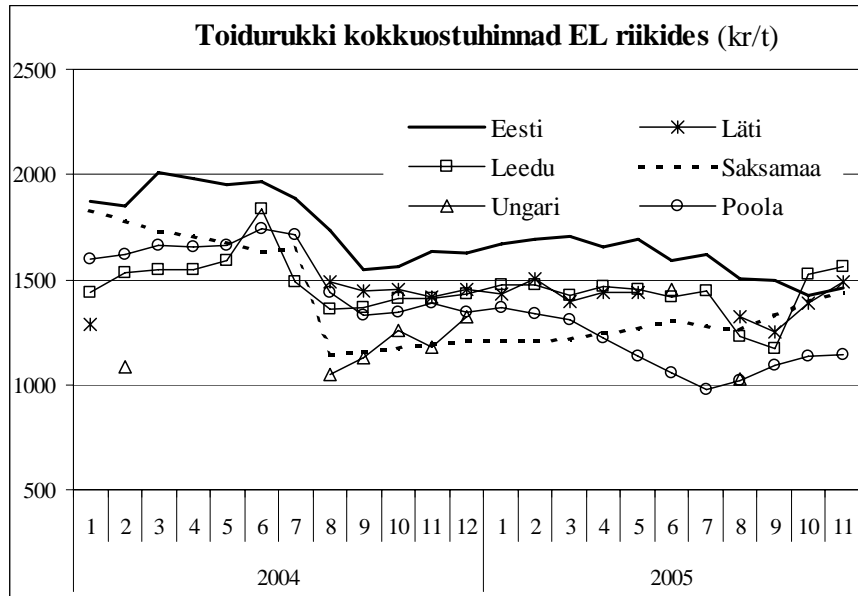
	Keskmise kokkuostuhind		Muutus
	2004 I poolaasta	2005 I poolaasta	2005 /2004, ±%
Toidunisu	2170	1742	-19,7
Söödanisu	1917	1538	-19,8
Toidurukis	1892	1633	-13,7
Söödarukis	1844	1408	-23,6
Söödaoder	1836	1489	-18,9
Toidukaer	1799	1580	-12,2
Söödakaer	1408	1273	-9,6

Allikas: EKI

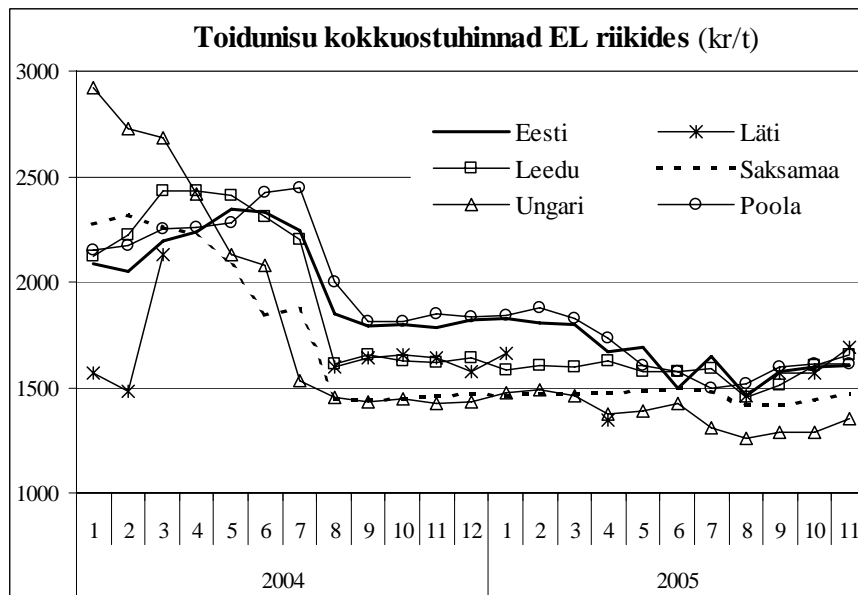
Ka 2005. aasta viljasaaki hinnatakse Euroopa Liidus heaks, kuigi veidi väiksemaks kui eelmisel aastal, sest Hispaanias ja Portugalis rikkus teraviljasaagi põud. Möödunud aastast pärit suured sekkumisvarud on tänaseks kasvanud 17 miljoni tonnini, mis on rekordiline tase alates 1980. aastast. See kõik pidurdab teravilja hindade kasvu ka saagiaastal 2005/2006.

Kuna Eestis kasvatatud nisust on tänavu valdav osa vaid söödavilja kvaliteediga, siis tuleb ilmselt puudu toiduviljast Eesti tarbeks. Puudus toiduviljast tekib ilmselt ka Eesti peamistes impordimaades Lätis ja Leedus, kus teravilja kasvutingimused on Eestiga sarnased. Kui ka söödavilja ekspordikogused kasvavad, siis tuleb importida ka söödavilja. See võib nisu hinda Eestis käesoleva saagiaasta teises pooles mõjutada tõusu suunas.

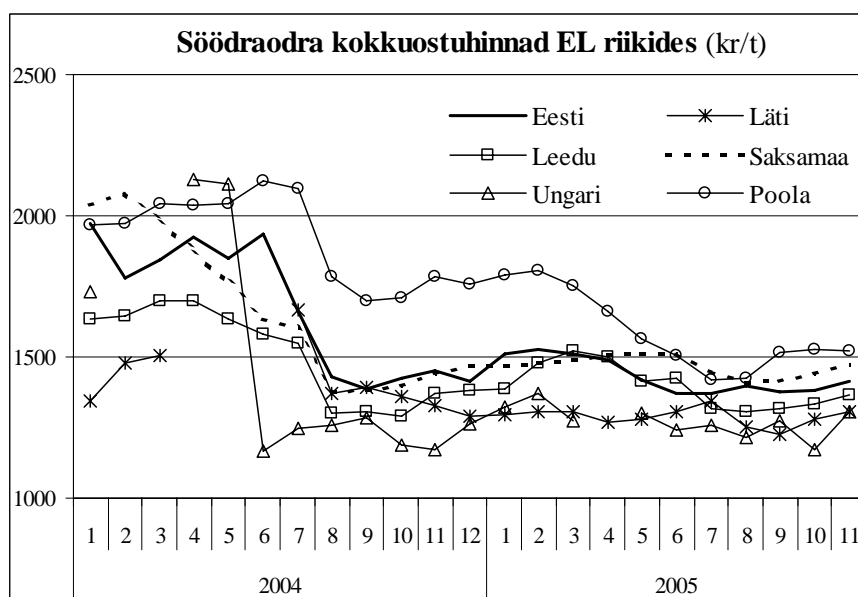
Joonis 4

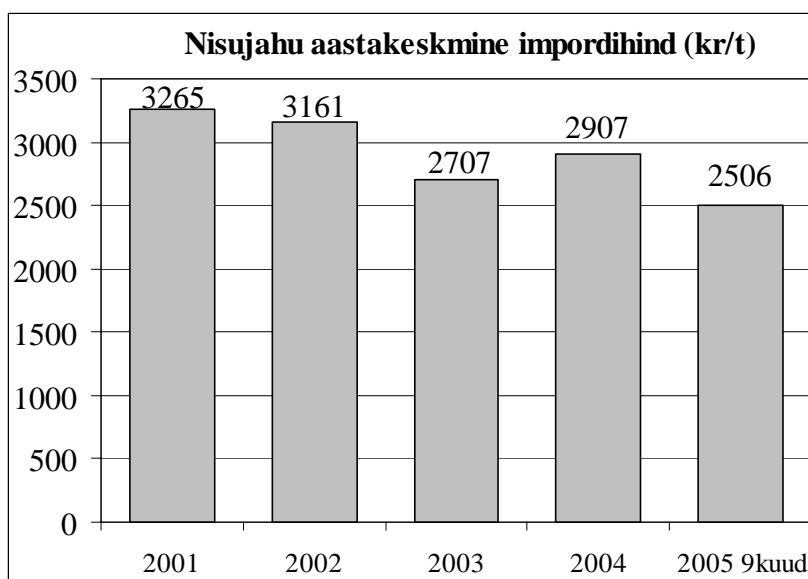


Joonis 5



Joonis 6





Kui teraviljatoodete **jaehinnad** Eesti kauplustes 2003. aastal langesid võrreldes 2002. aastaga, siis 2004. aastal toimus uuesti mõningane hindade tõus, välja arvatud kaerahelveste hind. 2005. aastal kaerahelveste hind uuesti tõusis, jätkus ka leiva hinna tõus, kuid langusele pöördus saia ja nisujahu hind. Siiski on need hinnamuutused väikesed. Pikema aja jooksul (võrreldes 2000. aastaga) on leiva hind tõusnud 14%, saia hind oli vaadeldava perioodi kõrgeim 2001. aastal ja on sellega võrreldes 7% langenud.

Tabel 13

Teraviljatoodete keskmised jaehinnad Eesti kauplustes (kr/kg)

	2000	2001	2002	2003	2004	2005 11 kuud	Muutus 2004/2003, ±%
Leib	13.91	15.18	15.60	15.07	15.58	15.87	3,4
Sai	17.29	18.47	18.26	17.06	17.27	17.13	1,2
Nisujahu	7.00	7.30	7.39	7.03	7.22	6.95	2,7
Kaerahelbed	13.81	13.18	13.66	13.31	13.21	13.30	-0,8
Niitnuudlid	14.16	14.48	14.92	14.87	15.35	-	3,2

Allikas: EKI

Maailmaturg

Maailm

USDA andmeil oli maailma 2004. aasta teraviljasaagi suurus 1633,3 miljonit tonni (koos riisiga 2035,2 miljonit tonni). See on 11% suurem kui 2003. aastal. Teravilja tarbimise mahuks saagiastal 2004/2005 arvestati 1580,1 miljonit tonni.

2005. aasta teraviljasaagi suuruseks prognoositakse 1549,9 miljonit tonni (koos riisiga 1954,6 miljonit tonni), see on 5% vähem kui 2004. aastal. Teravilja tarbimise mahuks saagiastal

2005/2006 prognoositakse 1585,7 miljonit tonni. Maailma nisusaak peaks prognooside kohaselt 2005. aastal tulema 608 miljonit tonni. Seda on ligi 17 miljonit tonni ehk 2,7% vähem kui eelmisel aastal. Samas pole langus nii suur, et hinnad oluliselt tõuseksid.

Teraviljahinnad maailmaturul on stabiilsed.

Euroopa Liit

Euroopa Liidu (25 riigi) 2005. aasta teraviljasaaki hindab Coceral (2005. aasta septembri seisuga) 250,8 miljonile tonnile. Seega on saak 32,6 miljonit tonni ehk 11,5% väiksem kui eelmisel aastal. Selline saagi langus on tingitud eelkõige suurest põuast Hispaanias ja Portugalis, kus saak jäi poole väiksemaks eelmise aasta saagist, aga samuti põuast Prantsusmaal. Kuid saak on mullusest väiksem ka mitmetes teistes riikides.

Sellega seoses on Euroopa Komisjon muutnud ka oma teravilja ekspordi prognoosi, mis nüüd on 17 miljonit tonni.

Sekkumisvarudes on kokku 17 miljonit tonni teravilja. Eestis pakkumisi tehtud 10 795 tonni teraviljale, millest 1 800 tonni on nisu. Peamised sekkumisse pakkujad olid Saksamaa ja Poola.

Saksamaa Põllumajandusministeeriumi tehtud prognoosid näitavad, et käesoleva aasta teraviljasaak tuleb 46,5 miljonit tonni, mis on 4,6 miljonit tonni väiksem kui 2004. aastal. Saak on väiksem, sest koristusperiood on veninud pikemaks kui tavaliselt, seda on seganud vihm. Teravilja kvaliteet on tänavu keskmisest kehvem.

Saksamaal peaks ka rapsisaak sel aastal olema mullusest väiksem.

Prantsusmaal oli ka tänavu põud, kuid võrreldes 2003. aasta põuaga, ei olnud see nii suurel territooriumil. Põud kahjustas eelkõige maisisaaki, mis nii väiksema kasvupinna kui ka väiksema saagikuse tõttu võib tänavu olla 15-20% väiksem kui eelmisel aastal. Teravili sai põuast vähem kahjustada, nisu on Prantsusmaal sel aastal väga hea kvaliteediga (kõrge valgusisaldus), mistõttu suure osa sellest saab müüa toiduviljana. Prantsusmaa on EL liikmesmaadest suurim teraviljatootja 63,3 miljoni tonniga, millest nisu on 35 miljonit tonni ja otra 10,2 miljonit tonni.

Samas oodati Prantsusmaal sel aastal rekordilist rapsisaaki. Prognooside kohaselt peaks see ulatuma 4,2 miljoni tonnini, mis on 5% suurem kui eelmisel aastal. Kuna Saksamaal rapsisaak väheneb, kuid nõudlus biodiisli tootmiseks on suur, siis õnnestub Prantsusmaal osa oma rapsist sinna müüa.

Poola teravilja saagiprognosid näitavad tänavu 10% väiksemat saaki, kui rekordilisel 2004. aastal. Selle põhjuseks on eelkõige kuivad ilmaolud juulikuus. Uutest liikmesmaadest on Poola saak siiski suurim (27,5 miljonit tonni), järgneb **Ungari** (14,9 miljonit tonni), kus teist aastat järjest on rekordsaagid.

Augusti keskel tehtud prognoosid näitasid, et **Tšehhis** on tänavune teraviljasaak 7,8 miljonit tonni, mis on 11% väiksem kui rekordilisel eelmisel aastal. Saak vähenes nii kasvupindade 1%-lise vähenemise kui ka saagikuse 10%-lise languse tõttu. Kõikide teraviljade kvaliteet on Tšehhis tänavu kehvem kui aasta tagasi. Eelmisest aastast on seal sekkumisladudes endiselt 500 000 tonni vilja. Pea kogu sekkumisvili on eraladudes ning valitsus arutleb praegu riigi

sekkumisladude ehitamist. Praegu on valitsus sõlminud lepingud veel kolme eralaoga, mis mahutavad kokku 300 000 tonni sekkumisvilja.

Soomes koristati 2005. aasta sügisel rekordiline nisusaak ehk 801 tuhat tonni. Ka odrasaak oli suur – 2,1 miljonit tonni, millest õlleotra oli 607 tuhat tonni. Kaera kasvupind oli küll väiksem kui 2004. aastal, kuid saak oli mullusest 7% suurem, kuna eelmisel aastal jäi osa saaki sügisvihmade tõttu koristamata. 2004. aasta sügise rasked ilmastikutingimused on ka põhjuseks, miks tänavune rukkisaak jäi Soomes väikeseks – koristatud 32 tuhat tonni katab vaid kolmandiku kodumaisest aastasest rukkivajadusest. 2005. aasta sügisel olid ilmaolud sügiskülviks paremad ja talinisu külvati 3 korda rohkem kui 2004. aastal ning rukkipinda lisandus kolmandiku võrra. 2005. aasta saagi kvaliteeti rikkus siiski ka koristusperioodi vihm, sest koristatud suvinisust on toidukõlbulik 33%, talinisu 10%, rukkist 1/3, linnaste tarvis sobib koristatud õlleodrast 60%.

Rootsi selle aasta teraviljasaak on esialgsetel hinnangutel 6% väiksem kui viimase 5 aasta keskmine ja 7% väiksem kui möödunud aastal, kuna külvipind oli väiksem. Teravilja külvipindade vähenemise põhjuseks tuuakse EL põllumajandusreformi, mis sel aastal käivitus. Teravilja saagikus peaks Rootsis sel aastal olema 5 eelmise aasta keskmisel või isegi veidi paremal tasemel.

Rootsis tuleb tootjatel maksta tuhandeid kroone trahvi kui põllult leitakse tuulekaera ja vaatamata kirjalikele meeldetuletustele midagi ette ei võeta. Maavalitsus saadab sellistesse taludesse oma tuulekaera korjajad ning tasub neile tehtud töö eest tootja poolt makstud trahvi rahaga.

Õlikultuuride saak tuleb Rootsis sel aastal mullusest väiksem, kuid selgelt suurem kui viimase 5 aasta keskmine. 2004. ja 2005. aastatel kasvatati seal õlikultuure tavapäratult suurte pindadel.

Taanis peaks teraviljasaak olema sel aastal ligikaudu 3% väiksem mullusest.

Läti teraviljasaaki prognoositakse väiksemaks kui möödunud aastal, seda eriti talivilja ilmastikust tingitud kahjustuste tõttu. Nisusaaki kahjustasid tugevad vihmajärgsed ja kannatada sai vilja kvaliteet, mistõttu vili ei kõlba kohati isegi söödaks. Ka rukki kvaliteedinäitajad on madalad ja suurem osa siseturu tarbeks vajalikust rukkist tuleb importida. Rapsisaaki prognoositi aga rikkalikuks.

Leedus teraviljale suurt hinnatõusu pole oodata, sest sisemaine nõudlus on väike ja pakkumine suureneb iga aastaga.

Kolmandad riigid

Venemaa põllumajandusminister soovib EL-ga alustada kõnelusi teraviljapoliitika üle, kuna leiab, et EL piirab tema müügivõimalusi maailmaturul. EL on teraviljakaubanduse osas kehtestanud range poliitika, mis tähendab Venemaalt imporditud teraviljadele impordikvoote, mis praktikas tähendab, et EL turg on Venemaa teraviljale suletud. Samal ajal maksab EL teravilja eksporditoetusi Põhja-Aafrika riikidesse ekspordil, mis on olnud traditsiooniliseks Venemaa teravilja ekspordituruks.

Oktoobri lõpu seisuga oli Venemaal 2005. aasta teraviljasaagist koristatud 84,3 miljonit tonni (99% kasvupinnast), mis on 1,6 miljonit tonni vähem kui 2004. aastal. Sellest 50,8 miljonit

tonni (2,9 miljonit tonni rohkem kui 2004. aastal) oli nisu. Eksportida suudab Venemaa käesoleval saagiaastal 10,5 miljonit tonni teravilja.

Ukraina plaanib 2005. aasta teraviljasaagist eksportida 6 miljonit tonni. 2005. aasta saagiks koristati 39,5 miljonit tonni ehk 2,3 miljonit tonni vähem kui 2004. aastal (41,8 miljonit tonni).

Kasahstanis koristati 2005. aastal 14 miljonilt hektarilt 15,8 miljonit tonni teravilja punkrikaalus, sellest 12,9 miljonit tonni nisu ja 1,7 miljonit tonni otra punkrikaalus. 2004. aasta viljasaak oli 13,9 miljonit tonni punkrikaalus. Nisu kasvupind on Kasahstanis suurenenud 10,7 miljonilt hektarilt 2001. aastal 12,4 miljoni hektarini 2005. aastal. Nisu moodustab 70% Kasahstanis kasvatatavast teraviljast. Edaspidi kavatakse nisukasvatust veidi vähendada, optimaalseks peetakse 11 miljoni tonnist nisusaaki. Seetõttu plaanitakse vähendada nisu kasvupinda 2008. aastaks 9 miljonile hektarile. Saagiaastal 2004/2005 eksportis Kasahstan 2,2 miljonit tonni teravilja, mis on umbes pool eelneva saagiaasta ekspordikogusest. Käesoleval saagiaastal võib Kasahstan eksportida 5 miljonit tonni vilja.

Hiina valitsuse prognooside järgi peaks Hiina teraviljaeksport sel aastal enam kui kahekordistuma ning jõudma 6,5 miljoni tonnini. 2004. aastal eksportis Hiina teravilja 2,3 miljonit tonni, käesoleva aasta I poolaastal 4,9 miljonit tonni (2004.a I poolaastal 1,7 milj t). Kuna Hiina müüb käesoleval sügisel söödanisu ja kvaliteetsest nisust on puudus, siis võib oodata, et tekib vajadus leivaniisu importima hakata.

Indias oli sel aastal tootmine suurem kui eelmisel aastal, seega tuleb arvestada, et India ei pruugi enam nisu importida.

Kokkuvõte

Vaatamata keeruliste ilmastikuoludega koristusperioodile oli 2004. aasta teraviljatoodang 20,2% suurem kui 2003. aastal. Kuigi osa põlde jäi koristamata, olid kõigi viljade saagid, välja arvatud rukkil, suuremad kui 2003. aastal ning ka vilja kvaliteet oli parem kui esialgu kardeti.

Saagiaastal 2004/2005 (01.07.2004-30.06.2005) oli teravilja toodang Eestis 608 tuhat tonni. Siseturu vajadus teravilja ja teraviljasaaduste osas (ümber arvestatuna teraks) oli 720 tuhat tonni. Eesti oma teravilja toodang kattis siseturu vajadusest 84%.

Saagiaastal 2004/2005 imporditi Eestisse teravilja ja teraviljasaadusi ümber arvestatuna teraks 162 tuhat tonni 787,2 miljoni krooni väärtuses. **Impordikäive** vähenes tänu heale viljasaagile 2004. aastal eelnenud saagiaastaga võrreldes 6,7 miljonit krooni ehk ligi 1%. Samal ajal oli **ekspordikäive** 43 miljonit krooni ehk 56,3% suurem kui 2003/2004.

Impordi rahalises struktuuris moodustasid üle poole käibest (56,6%) taigna- ja kondiitritooteid, 22,2% teravili ning 21,2% jahu ja tangained. Paaril viimasel saagiaastal on teravilja osatähtsus rahalises struktuuris vähenenud, jahu ja valmistoodete osakaal aga suurenenud.

Saagiaastal 2004/2005 olid peamisteks teravilja **impordimaadeks** Eesti jaoks Leedu, Läti ja Soome.

2004. aasta rekordilistest viljasaakidest tingitud ülepakkumine ja sellest omakorda tingitud suured sekkumisvilja kogused põhjustasid teravilja hindade languse 2004. aasta suvel ja püsimise madalal tasemel kuni 2004/2005 saagiaasta lõpuni nii maailmaturul kui Eestis. Eestis olid teraviljade **kokkuostuhinnad** 2005. aasta I poolaastal kümnendiku kuni veerandi võrra madalamad kui 2004. aasta esimesel poolel.

Kuna 2005. aasta teraviljasaaki hinnatakse Euroopas küll veidi väiksemaks kui 2004. aastal, kuid samuti heaks, siis peaks teravilja hinnad püsima stabiilsed.

Eestis **prognoosime saagiaastaks 2005/2006** (01.07.2005 – 30.06.2006) siseturu mahu mõningast suurenemist peamiselt söödavajaduse suurenemise arvel. Kuna 2005. aastaks on prognoositud teravilja toodangu märkimisväärset kasvu (725 tuhande tonnini), siis teravilja tootmise ja tarbimise koguselise bilansi alusel kujuneb isevarustatuse tase käesoleval saagiaastal kõrgeks (94%). Seega tuleks teravilja siseturu vajadusest katta impordiga vaid 6% ehk 47 tuhat tonni (ümber arvestatuna teraks). Kuna aga suur osa 2005. aasta teravilja saagist on halva kvaliteedi tõttu kõlbulik vaid söödaviljaks, siis ilmselt tekib puudus toiduviljast, mis tuleb täiendavalt importida. Samas kujuneb ilmselt suureks söödavilja eksport, mis saagiaasta teisel poolel võib põhjustada hindade tõusu.

EL riikide pakkumised teravilja interventsiooniostuks 01.07.2005-04.12.2005 (tonnides)

	EL-25	Tšehhi	Eesti	Läti	Leedu	Ungari
Kokku pakutud	4 685 864	260 646	10 795	200	31 971	2 133 328
%	100	5	0	0	1	45
Nisu	1 957 293	109 432	1800	0	3 081	798 069
Durum	0	0	0	0	0	0
Oder	972 247	51 246	8 994	200	28 890	61 653
Mais	1 755 825	99 968	0	0	0	1 273 106
Sorgo	500	0	0	0	0	500

	Slovakkia	Poola	Belgia	Saksamaa
Kokku pakutud	305 890	640 807	4 300	1 068 530
%	7	14	0	23
Nisu	78 529	453 805	0	454 223
Durum	0	0	0	0
Oder	30 738	61 272	4300	614 307
Mais	196 624	125 730	0	0

	Suurbritannia	Prantsusmaa	Austria	Soome
Kokku pakutud	12 980	13 620	128 906	73 891
%	0	0	3	2
Nisu	0	8 520	39 363	10 471
Durum	0	0	0	0
Oder	12 980	5 100	29 146	63 420
Mais	0	0	60 397	0

Märkus: Teised EL riigid ei ole pakkumisi esitanud

Allikas: Euroopa Komisjon

EL-25 teraviljasaagid ja prognoosid

Pind tuhat ha		2003	2004	2005	2004/2003	2005/2004
Saagikus ts/ha				prognoos	%	%
Saak tuhat t						
NISU	pind	18245	19370	19376	6.2	0.03
	saagikus	53.6	64.3	59.5	20.0	-7.5
	saak	97878	124511	115227	27.2	-7.5
DURUM	pind	3773	3786	3284	0.3	-13.3
	saagikus	22	28.8	22.4	30.9	-22.2
	saak	8293	10915	7364	31.6	-32.5
ODER	pind	13418	13101	13073	-2.4	-0.2
	saagikus	40.6	47	40.2	15.8	-14.5
	saak	54420	61517	52570	13.0	-14.5
MAIS	pind	6119	6444	5941	5.3	-7.8
	saagikus	63.6	81.1	77.3	27.5	-4.7
	saak	38943	52255	45933	34.2	-12.1
RUKIS	pind	2621	2797	2650	6.7	-5.3
	saagikus	26.7	35.7	30.0	33.7	-16.0
	saak	6995	9970	7953	42.5	-20.2
KAER	pind	2889	2773	2647	-4.0	-4.5
	saagikus	29.6	31	29.0	4.7	-6.5
	saak	8562	8584	7682	0.3	-10.5
SEGAVILI	pind	1617	1550	1576	-4.1	1.7
	saagikus	26.4	31.9	28.5	20.8	-10.7
	saak	4273	4948	4489	15.8	-9.3
TRITIK	pind	2160	2254	2274	4.4	0.9
	saagikus	36.4	47.3	42.1	29.9	-11.0
	saak	7855	10665	9580	35.8	-10.2
KOKKU	pind	50842	52074	50821	2.4	-2.4
	saagikus	44.7	54.4	49.3	21.7	-9.4
	saak	227218	283366	250797	24.7	-11.5

Allikas: COCERAL, Brüssel september 2005