



Maaelu Arengu Euroopa
Põllumajandusfond:
Euroopa investeeringud
maapiirkondadesse



www.emu.ee
Eesti Maaülikool
Estonian University of Life Sciences
Majandus- ja sotsiaalinstituut
Institute of Economics and Social Sciences

Eesti Maaelu Arengukava 2007–2013 meetme 1.5.1 „Metsa majandusliku väärtuse parandamise investeeringutoetus“ rakendamistulemuste analüüs

I–III taotlusvoor

Teostaja:

**Eesti maaelu arengukava 2007–2013 1., 3. ja 4.
telje püsihindaja**

Maamajanduse uuringute ja analüüsi osakond

Majandus- ja sotsiaalinstituut

Eesti Maaülikool

Tartu 2011

SISUKORD

Sissejuhatus	3
1. Analüüsi metoodika.....	4
2. Taotlusvoorude väljundite analüüs.....	5
3. Meetme 1.5.1 toetuse saajate kattuvus MAK teiste meetmete toetuse saajatega.....	10
4. Meetme 1.5.1 sihtasemete täitumine	11
5. Toetuse saajate ettevõtlusvorm ja investeeringu liigid.....	12
6. Toetuse saajate majandusnäitajate analüüs.....	14
7. Investeeringute teostamine	16
8. Kokkuvõte	18

SISSEJUHATUS

Eesti maaelu arengukava 2007–2013 (edaspidi MAK) esimese telje meetme 1.5.1 „Metsa majandusliku väärtuse parandamise investeeringutoetus“ (edaspidi meetme 1.5.1) püsihindamist teostab Eesti Maaülikooli majandus- ja sotsiaalinstituut. Nõukogu määruse (EÜ) nr 1698/2005 artikli 86 lõike 1 kohaselt kehtestavad liikmeriigid püsihindamise süsteemi, mida vastavalt Põllumajandusministeeriumi volitusele teostab MAK raames Eesti Maaülikooli majandus- ja sotsiaalinstituut. Püsihindaja tegevus on määratletud põllumajandusministri 7. jaanuari 2009. a määrusega nr 3 „Eesti maaelu arengukava 2007–2013 seire ja hindamise kord“. Käesolev rakendusanalüüs on 2011. aasta hindamisplaani alusel teostatav uurimistöökä.

Meetme 1.5.1 kuulub MAK 1. telge. Telg on suunatud põllumajanduse ja metsanduse konkurentsivõime parandamisele. Meetme on ellukutsutud vajadusest edendada metsaomanike konkurentsivõimelist arengut, tõsta metsa tootmispotentsiaali ning majandamise tulusust. Samuti on meetme eesmärgiks metsaressursi mitmekülgne ja jätkusuutlik majandamine ning ulukikahjustuste ja taimehaiguste ennetamine.

Meetme 1.5.1 taotlusvoorud on olnud avatud kolm korda:

- 1) 29.09. – 24.10.2008;
- 2) 31.08. – 25.09.2009;
- 3) 15.11. – 05.12.2010.

Edaspidi nimetatakse vastavalt esimese, teise ja kolmas taotlusvoor.

Käesoleva rakendusanalüüsi eesmärgid on järgmised:

- 1) võrrelda esimese, teise ja kolmanda taotlusvooru tulemusi;
- 2) hinnata määrusega kehtestatud nõuete (toetuse saaja müügitulu ja maksimaalne toetuse määr) asjakohasust ehk meetme 1.5.1 määruse § 2 lg 7 toodud ja § 7 lg 2 nõuete rakendumine;
- 3) hinnata korduvtaotlejate hulka;
- 4) analüüsida meetme 1.5.1 toetuse saajate kattuvust teiste MAK meetmete toetuse saajatega;
- 5) anda ülevaade ettevõtjate planeeritavatest toetatud tegevustest;
- 6) hinnata investeeringute elluviimise aktiivsust;
- 7) analüüsida toetuse saajate finantsmajanduslike näitajate võimalikke seoseid;
- 8) analüüsida meetme sihttasemete täituvuse tõenäosust.

Käesoleva rakendusanalüüsi koostas EMÜ majandus- ja sotsiaalinstituudi maamajanduse uuringute ja analüüsi osakonna analüütik Risto Räisa.

1. ANALÜÜSI METOODIKA

Meetme 1.5.1 rakendusanalüüsi koostamisel kasutati toetuse taotlejate ja saajate andmeid seisuga 15. august 2011. aasta. Analüüsitavad andmed koosnesid SA Erametsakeskus (Sihtasutus Erametsakeskus) poolt esitatud Euroopa Komisjoni kohustuslikest väljundnäitajatest ja püsihindaja poolt kogutud siseriiklikest väljund- ja tulemusnäitajatest. Püsihindajate poolt kogutud näitajad pärinesid äriregistri andmebaasist.

Kogutud andmed on minevikulised, seega tuginetakse analüüsil faktilistele andmetele. Analüüs viidi läbi kabinetuuringuna kuna täiendavat küsitlust ettevõtjate algandmete täiendamiseks vajadust teostada ei olnud.

Analüüsil kasutatavad spetsiifilised jaotused, sh loendamine, koondamine ja üldistamine, on täpsemalt selgitatud iga analüüsitava teema kirjelduses.

Põhiliselt kasutatakse järgmisi grupeerimisi:

- 1) jaotamine taotlusvoorude alusel;
- 2) jaotamine toetuse saaja ettevõtlusvormi alusel;
- 3) taotluste jaotamine esitatud taotlusteks, heakskiidetud taotlusteks ning mittemääratud taotlusteks. Esitatud taotlused hõlmavad nii heakskiidetud kui ka mittemääratud taotlusi.

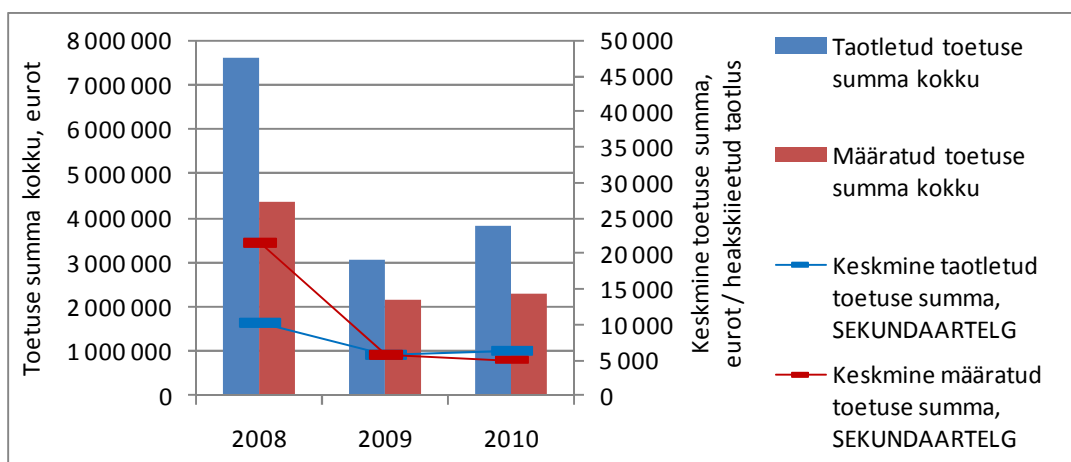
2. TAOTLUSVOORUDE VÄLJUNDITE ANALÜÜS

Meede 1.5.1 pakub metsaomanikele atraktiivset võimalust investeerida toetuse abil oma metsandustegevuse konkurentsivõime parandamiseks. Metsaomanikud on kolme vooruga kokku esitanud 1900 taotlust toetuse saamiseks summas 14,5 mln eurot (tabel 1). Keskmine taotletud toetuse summa on 7 615 eurot ja keskmine määratud toetuse summa 8 432 eurot taotluse kohta. Seisuga 15.08.2011 oli kiidetud heaks 55,3% taotlustest (1050 taotlust) kokku summas 8,85 mln eurot.

Tabel 1. Toetuse taotlemine ja määramine taotlusvoorude lõikes

Taotlusvoor	Esitatud taotluste arv	Taotletud toetuse summa kokku, eurot	Taotletud keskmine toetuse summa, eurot	Heakskiidetud taotluste arv	Määratud toetuse summa kokku, eurot	Määratud keskmine toetuse summa, eurot	Heakskiidetud taotluste osatähtsus taotluste arvust
I taotlusvoor	746	7 596 908	10 184	203	4 367 818	21 516	27,2%
II taotlusvoor	543	3 041 185	5 601	378	2 172 022	5 746	69,6%
III taotlusvoor	611	3 829 774	6 268	469	2 313 669	4 933	76,8%
KOKKU	1 900	14 467 868	7 615	1 050	8 853 509	8 432	55,3%

Esimene taotlusvoor oli teistest erinev sellepolest, et esimeses voorus oli toetuse taotlemine eriti aktiivne (kokku 746 taotlust) ning määratud toetuse summa taotluse kohta oli neli korda kõrgem kui järgmiste voorude keskmine vastav näitaja (joonis 1). Taotluste hindamise käigus said esimeses voorus toetust eelkõige suuremad projektid, mille tulemusena jätkus eelarvet vaid 27,2% taotluste heakskiitmiseks. Seejuures oli esimeses voorus suhteliselt suur äriühingutest taotlejate osakaal kelle keskmine taotletav toetuse summa on kolm korda kõrgem ülejäänud taotlejate omast. Positiivseks saab lugeda arengut, et teises ja kolmandas taotlusvooruses ei erine keskmine määratud toetuse summa ja keskmine taotletud toetuse summaga üksteisest märkimisväärselt. Meetme head toimimist iseloomustab ka see, et teises ja kolmandas voorus on toetus määratud keskmiselt 73,4%-le taotlustest mis lubab ühelt poolt piisavat konkurentsi paremate taotluste väljaselgitamiseks ning teisalt välistab taotluste esitamisel ja menetlemisel põhjendamatu lisatöö.



Joonis 1. Toetuse taotlemine ja määramine taotlusvoorudes, eurot

Korduvtaotlemine

Korduvalt toetust saanud isikute osakaal kõigist toetuse saajatest on mõõdukas, kuid näitaja suureneb. Keskmiselt 15,0%-le toetuse saajatest on määratud toetus mitmes voorus (tabel 2). Kolmanda vooru 469-st toetuse saajast 111 (23,7%) olid saanud toetust ka eelnevates voorudes. Soovitame kaaluda hindamiskriteeriumi lisamist, millega eelistatakse esmakordseid meetme 1.5.1 toetuse saajaid. Korduv investeeringutoetuse maksmine sama meetme alusel ei peaks olema toetusskeemide eesmärk ning seda peaks võimalusel piirama.

Korduvalt toetust taotlenud isikute osakaal kõigist toetuse taotlejatest (19,4%) on suurem kui korduvalt toetust saanute vastav näitaja (15,0%). See viitab asjaolule, et kui isik on toetust taotlenud kuid seda mitte saanud, siis esitab ta suure tõenäosusega sama taotluse ka järgmises voorus.

Tabel 2. Korduvtaotluste osakaal toetuse taotlejate ja saajate hulgas

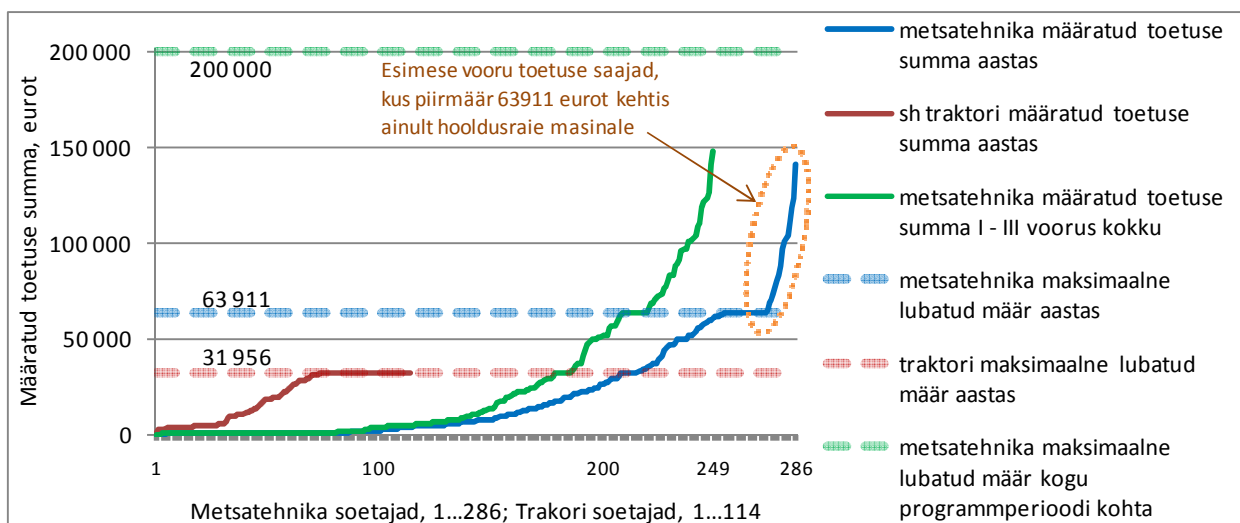
Taotlusvoor	Toetuse taotlejad			Toetuse saajad		
	Toetuse taotlejate arv	Korduvalt toetust taotlenud toetuse taotlejate arv	Korduvtaotlejate osakaal toetuse taotlejatest	Toetuse saajate arv	Korduvalt toetust saanud toetuse saajate arv	Korduvalt toetust saanud toetuse saajate osakaal kõigist toetuse saajatest
I taotlusvoor	746	1	X	203	X	X
II taotlusvoor	543	192	35,4%	378	47	12,4%
III taotlusvoor	611	176	28,8%	469	111	23,7%
KOKKU	1 900	369	19,4%	1 050	158	15,0%

Määrusega kehtestatud nõuete asjakohasus

Järgnevalt analüüsiti määratud toetuse summale meetme määrusega kehtestatud piirmäärade asjakohasust. Määruse kohaselt on metsatehnika ja metsatarviku soetamisel maksimaalne toetuse summa ühe taotleja kohta 63 911 eurot aastas ja 200 000 eurot kogu programmiperioodi 2007–2013 kohta kokku (esimese taotlusvooru ajal kehtinud määruses oli seatud piirmäär 63 911 eurot ainult hooldusraie masinale). Metsatehnika ja metsatarviku soetamiseks on määratud toetus 286 korral, seejuures on määratud toetus 249 erinevale isikule. Metsatehnika ja metsatarviku soetamiseks on määratud toetust kokku summas 5,95 mln eurot (keskmiselt 20 806 eurot taotluse kohta ja 23 897 eurot toetuse saaja kohta). Määrusega kehtestatud piirmäär 200 000 eurot programmiperioodi kohta ei ole toetuse taotlemisel oluliseks takistuseks – ainult 12 toetuse saajal moodustab määratud toetuse summa rohkem kui 50% piirmäärast, kusjuures kõige rohkem toetust saanud isikul moodustab määratud toetuse summa 73,9% piirmäärast (joonis 2). Määrusega kehtestatud metsatehnika soetamise piirmäär aastas (63 911 eurot) rakendub taotlemist piirava tegurina sagedamini – 286 toetuse saajast 37-l (12,9%) moodustab metsatehnikale määratud toetuse summa rohkem kui 95% piirmäärast. Seejuures 14 toetuse saajal ületab metsatehnika soetamiseks määratud toetuse summa 63 911 eurot – tegemist on esimese vooru toetuse saajatega, kus piirmäär kehtis vaid hooldusraie masinale.

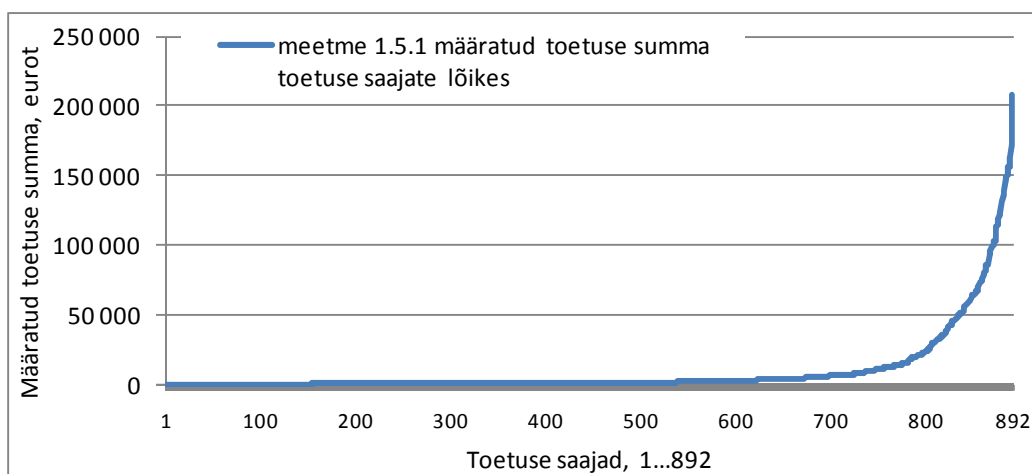
Eraldi limiit on seatud traktori soetamisele (31 956 eurot aastas). Traktori soetamiseks on heaks kiidetud 114 taotlust, millest 45-l (39,5%) moodustab määratud toetuse summa rohkem kui 95%

piirmäärast. Metsatehnika soetamise toetusele seatud piirmäärad on vajalikud ning rakenduvad sobilikul määral.



Joonis 2. Toetuse saajate metsatehnika soetamiseks ja traktori soetamiseks määratud toetuse summa võrdlus piirmääraga

Meetme 1.5.1 keskmine määratud toetuse summa on 9 925 eurot toetuse saaja kohta, kui arvestada toetuse saajatena 892 erinevat isikut (8 432 eurot heakskiidetud taotluse kohta). Määratud toetuse summa taotluse kohta on vähenenud voorude lõikes ning kolmandas voorus oli see 4 933 eurot. Meetmele on iseloomulik, et väga väike hulk toetuse saajaid saavad toetust suhteliselt suures summas (joonis 3). 45 kõige suuremat toetuse saajat (5% toetuse saajatest) saavad toetust kokku 4,8 mln eurot, mis moodustab 53,8% määratud toetuse kogusummast. Meetme hindamiskriteeriumite kohaselt on väiksematel metsaomanikel raskem toetust saada (eriti metsatehnika soetamiseks). Soovitame kaaluda hindamiskriteeriumite tasakaalustamist selliselt, et väiksemate metsaomanike osakaal toetuse saajate seas suureneks.



Joonis 3. Toetuse saajate määratud toetuse summa toetuse saajate lõikes

Määrusega on kehtestatud nõue, et määruse lisa 2 punktides 1.1.4–1.1.13 nimetatud investeeringuobjektide (metsatehnika v.a bensiinimootoriga töötav käsisaag, kõrglaasimissaag, võsasaag ja võsalõikur) kohta toetuse taotlemise korral on metsaomanik füüsilisest isikust ettevõtja või eraõiguslik juriidiline isik, välja arvatud metsaühistu, kes tegeles taotluse esitamise aastale vahetult eelnenud kolmest majandusaastast vähemalt ühel majandusaastal metsa majandamisega ja puiduliste metsandussaaduste töötlemisega ning kelle nimetatud tegevuse müügitulu moodustas taotluse esitamise aastale vahetult eelnenud kolme majandusaasta müügitulust vähemalt ühel majandusaastal vähemalt 30% ja oli suurem kui 2 400 eurot.

Metsandusliku müügitulu analüüsimisel võti aluseks teise ja kolmanda voo taotlustel esitatud müügitulu andmed. Teises ja kolmandas voo määrati metsatehnika (v.a bensiinimootoriga töötav käsisaag, kõrglaasimissaag, võsasaag ja võsalõikur) soetamiseks toetus 44 taotluse korral. Metsandustegevusest tulenev müügitulu (taotlemisele eelnevast kolmest aastast suurim näitaja) oli seejuures keskmiselt 64 519 eurot taotluse kohta. Kuna väike osa taotlejatest on väga suure müügituluga, siis nimetatud metsatehnika soetamiseks toetust saanud äriühingute ja FIE-de mediaankeskmise metsandusliku müügitulu oli 11 117 eurot. Toetuse saajate metsandusliku müügitulu osakaal kogu müügitulust on keskmiselt 94,0% (mediaankeskmise 98,3%). See näitab, et metsatehnika soetamiseks saavad toetust eelkõige need isikud, kes tegelevad peamiselt metsandusega.

Toetuse saajate ettevõtlusvorm

Toetuse saajatest 48,1% moodustavad füüsilised isikud, 21,0% FIE-d ja 19,2% äriühingud (tabel 3). Olukorras kus 48,1% toetuse saajatest on füüsilised isikud, langeb määratud toetuse summast nende arvele vaid 14,9%. Seejuures füüsiliste isikute osakaal on voorude lõikes suurenenud, olles esimeses taotlusvoorus 38,9% ja kolmandas 48,4% kõigist toetuse saajatest.

Tabel 3. Toetuse saajate jagunemine ettevõtlusvormi alusel

Taotlusvoor	Toetuse saajate arv	...sh Füüsilised isikud		...sh FIE-d		...sh Äriühingud		...sh MTÜ-d ja TÜ-d		...sh ettevõtlusvorm määramata	
		arv	osakaal	arv	osakaal	arv	osakaal	arv	osakaal	arv	osakaal
I taotlusvoor	203	79	38,9%	53	26,1%	53	26,1%	5	2,5%	13	6,4%
II taotlusvoor	378	199	52,6%	71	18,8%	62	16,4%	16	4,2%	30	7,9%
III taotlusvoor	469	227	48,4%	96	20,5%	87	18,6%	22	4,7%	37	7,9%
KOKKU	1 050	505	48,1%	220	21,0%	202	19,2%	43	4,1%	80	7,6%

Kokkuvõttes saame meetme toimumist lugeda efektiivseks ning tulemusi headeks. Esimese voo puudused, kus eelarvet jätkus peamiselt väga suurte taotluste heakskiitmiseks (mille tulemusel sai toetust vaid 27,2% taotlustest), said järgmistest voorudes muudetud.

Toetuse taotluste hindamisel on eelistatud suuremad metsandusettevõtted ning metsaühistud, kes taotleavad ühtlasi ka suuri toetussummasid. Toetuse saajate 2010. aasta majandusaasta aruannetest selgub, et 25 toetuse saaja müügitulu oli üle 639 116 euro (üle 10 mln Eesti krooni, keskmiselt 31,6 mln kr) ja 33 toetuse saaja aruandeaasta puhaskasum oli üle 63 912 euro (üle 1 mln Eesti krooni, keskmiselt 8,6 mln kr). Teeme ettepaneku

suunata hindamiskriteeriumite muutmise abil meedet rohkem väiksematele metsaomanikele.

Kolmanda voo toetuse saajatest 23,7% olid saanud toetust ka eelnevates voores. Et toetused ei koonduks ühtede ja samade isikute kätte, soovitame taotluste hindamisel eelistada meetme alusel esmakordselt toetust taotlemaid isikuid.

Määrusega kehtestatud piirmäärad taotletavale toetuse summale on asjakohased ja vajalikud. Analüüs näitab, et nii traktori kui muu metsatehnika soetamise piirmäärad aastas rakenduvad sageli, mis hoiab ära ebaotstarbekalt kallite masinate soetamise ning vähendab toetuse koondumist üksikute ettevõtjate kätte.

3. MEETME 1.5.1 TOETUSE SAAJATE KATTUVUS MAK TEISTE MEETMETE TOETUSE SAAJATEGA

Meetme 1.5.1 alusel on toetust saanud 892 erinevat isikut. Nendest 75 (8,4%) on lisaks 1.5.1 toetusele saanud toetust veel ühest MAK meetmest ning 19 (2,1%) on saanud toetust veel kahest teisest MAK meetmest (tabel 4). Lisaks on 10 meetme 1.5.1 toetuse saajat saanud toetust 3–5 teisest MAK meetmest.

Tabel 4. Meetme 1.5.1 toetuse saajad, kes on lisaks meetmele 1.5.1 saanud toetust veel ühest või mitmest MAK meetmest

Meetmete arv millest 1.5.1 toetuse saaja on saanud toetust lisaks meetmele 1.5.1	1	2	3	4	5
1.5.1 toetuse saajate arv kes on saanud toetust vastavast hulgast teistest MAK meetmetest	75	19	5	4	1

Meetme 1.5.1 toetuse saajad on kokku 149 korral saanud toetust veel mõnest teisestki MAK meetmest – seejuures 35 korral on saadud toetust meetmest 1.5.3 ja üheksal korra meetmest 1.5.2 (tabel 5). 22 meetme 1.5.1 toetuse saajat on saanud toetust meetmest 1.4.1 ja 21 on saanud toetust meetmest 1.8.

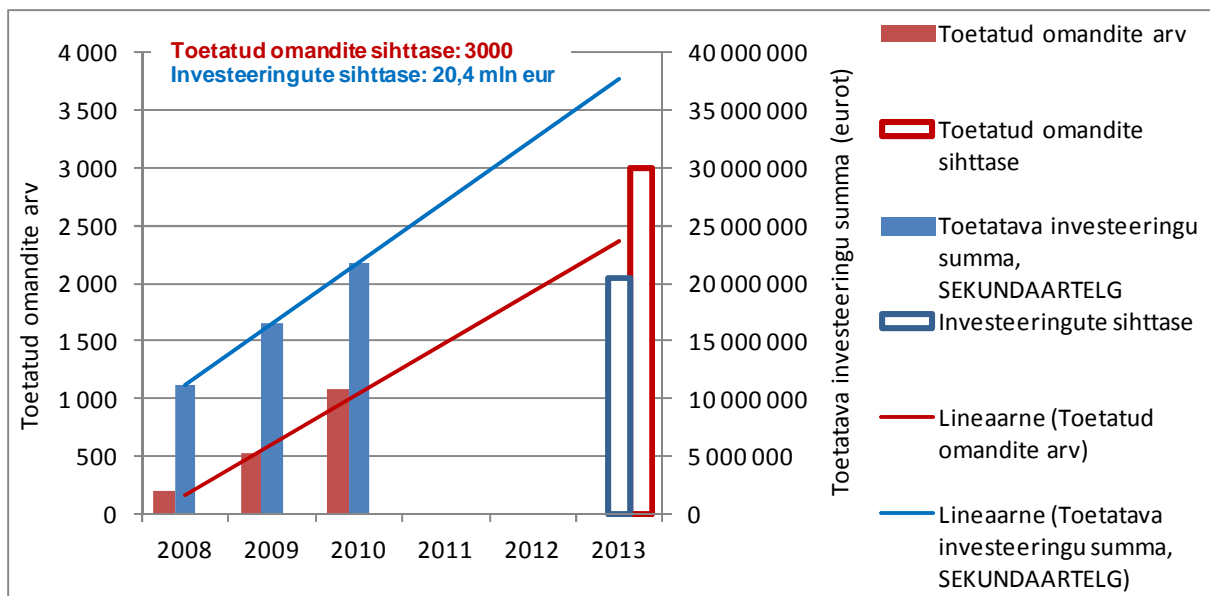
Tabel 5. Meetmed millest meetme 1.5.1 toetuse saajad on saanud toetust lisaks meetmele 1.5.1

Meede	1.5.3	1.3.1	1.4.1	1.8	3.1	1.5.2	4.3	1.4.2	1.4.3	3.2	4.1	1.2	Kokku
Vastavast meetmest toetust saanud meetme 1.5.1 toetuse saajate arv	35	27	22	21	10	9	9	4	4	3	3	2	149

Kokkuvõttes saab väita, et meetme 1.5.1 toetuse saajate kattuvus MAK teiste meetmete toetuse saajatega on suhteliselt väike. Meetme 1.5.1 toetuse saajatest on saanud toetust mõne teise MAK meetme alusel 11,7% (104 toetuse saajat 892-st), kõigi MAK meetmete toetuse saajate vastav näitaja on 30% (15% ilma meetmeta 1.3).

4. MEETME 1.5.1 SIHTTASEMETE TÄITUMINE

MAK-is on seatud sihttasemeks, et programmiperioodi jooksul toetatud omandite arv peab olema 3000. SA Erametsakeskus andmetel on 16.09.2011 seisuga toetatud omandite arv 1084 (kinnistute omanikud, sh metsaühistu liikmed, kelle metsamaad on toetatud). See moodustab 36,1% sihttasemest (joonis 4). Toimunud on kolm taotlusvooru ning eeldatavasti avatakse veel kolm vooru. Heakskiidetud taotluste arv on küll kasvanud voorude lõikes, kuid samas suureneb ka korduvalt toetust saanud isikute arv. Praeguste tingimuste jätkumisel on tõenäoline saavutada programmiperioodi lõpuks maksimaalselt 3/4 toetatud omandite sihttasemest.



Joonis 4. Toetatud omandite arvu ja toetatava investeeringu summa sihttasemete täitumine

Vastavalt MAK-is seatud sihttasemele peab meetme alusel toetatud investeeringute kogusumma programmiperioodi lõpuks olema 20,4 mln eurot. Kolme seni toimunud vooruga kokku on toetatava investeeringu summa 21,81 mln eurot, mis ületab juba praegu sihttasest. Määratud toetuse summa moodustab 40,6% toetatava investeeringu kogusummast. Heakskiidetud 1050-st taotlusest 308-l (29,3%) moodustab määratud toetuse summa vähem kui 50% toetatava investeeringu summast (keskmiselt 41,4%).

MAK-is on sätestatud sihttasemeks, et metsa tootmispotentsiaali tõstmiseks ja väärtuse suurendamiseks toetatud tegevustega peab programmiperioodi lõpuks olema kaetud 30 000 ha metsamaad. Seisuga 15.08.2011 oli toetusega hõlmatud metsamaa pindala 14 819 hektarit (hooldamine, laasimine, uuendamine ja istutamine), mis moodustab 49,4% sihttasemest.

Kokkuvõtteks näeme, et meetme rakendamisel on toetusega hõlmatud vähem omandeid kui planeeritud, samas on toetatud planeeritust suuremaid projekte. Toetatud omandite sihttaseme saavutamisele aitaks kaasa, kui järgnevates voorudes eelistada väiksemaid erametsaomanikke. Toetusega hõlmatud metsamaa pindala vastab sihttasemele.

5. TOETUSE SAAJATE ETTEVÕTLUSVORM JA INVESTEERINGU LIIGID

Järgnevalt on analüüsitud, mis liiki tegevustele on toetust määratud ning investeeringu seoseid toetuse saaja ettevõtlusvormiga. Ettevõtlusvorm määrati vastavalt toetuse taotlusel esitatud andmetele: füüsiline isik, FIE, äriühing, MTÜ ja TÜ. Toetuse saajatest 80-l oli ettevõtlusvorm määramata.

Investeeringute liigitamisel kasutatakse järgmist jaotust:

- 1) hooldamine ja laasimine;
- 2) metsatehnika soetamine;
- 3) kahjustuste ennetamine;
- 4) uuendamine ja istutamine;
- 5) metsatarviku soetamine.

Kolme voo peale kokku on määratud toetus 1 602 tegevuse elluviimiseks (tabel 6). Kõige sagedamini (979 korral) on määratud toetus metsa hooldamiseks ja laasimiseks. Järgnevad metsatehnika soetamine 279 tegevusega ning metsakahjustuste ennetamine 162 tegevusega. Määratud toetuse summat analüüsides näeme, et metsatehnika soetamiseks määratud summa ületab kõigi teiste tegevuste näitajaid märkimisväärselt. Samuti on määratud toetuse summa tegevuse kohta metsatehnika soetamisel neli korda kõrgem kõigi tegevuste keskmisest näitajast (5 527 eurot).

Tabel 6. Toetatud tegevused

Näitaja		Hooldamine ja laasimine	Metsatehnika soetamine	Kahjustuste ennetamine	Uuendamine ja istutamine	Metsatarviku soetamine	Tegevused kokku
Toetatud tegevuste arv	I voor	194	181	73	47	32	527
	II voor	344	56	55	26	28	509
	III voor	441	42	34	18	31	566
	KOKKU	979	279	162	91	91	1 602
Määratud toetuse summa, eurot	I voor	494 185	3 600 078	203 786	48 901	20 869	4 367 818
	II voor	908 885	1 048 705	165 592	43 890	4 950	2 172 022
	III voor	879 421	1 264 008	133 148	25 256	11 836	2 313 669
	KOKKU	2 282 491	5 912 790	502 526	118 047	37 655	8 853 509
Keskmise määratud toetuse summa tegevuse kohta	I voor	2 547	19 890	2 792	1 040	652	8 288
	II voor	2 642	18 727	3 011	1 688	177	4 267
	III voor	1 994	30 095	3 916	1 403	382	4 088
	KOKKU	2 331	21 193	3 102	1 297	414	5 527

Toetuse saajatest 69,0% (725) on füüsilised isikud ja FIE-d (tabel 7). Äriühinguid ning MTÜ-sid ja TÜ-sid on toetuse saajate seas kokku 23,3% (245) samas kui määratud toetuse summast langeb nende arvele 64,7% (5,73 mln eurot). Kõigi ettevõtlusvormide puhul on kõige sagedamini

teostatavateks tegevusteks metsa hooldamine ja laasimine ning metsatehnika soetamine. Füüsilised isikud ja FIE-d erinevad äriühingutest ning MTÜ-dest ja TÜ-dest sellepoolest, et nende metsatehnika soetamiseks tehtud tegevuste osakaal kõigist tegevustest on palju väiksem.

Toetuse saajatest 336 (32,0%) investeerivad mitmesse tegevusse. Need toetuse saajad, kellele on määratud toetus ainult ühte liiki tegevuse elluviimiseks, on enamasti hooldamise ja laasimise teostajad.

Tabel 7. Toetuse saajate jaotus ettevõtlusvormi ja investeeringu liigi alusel

Toetuse saaja ettevõtlusvorm	Toetuse saajate arv	Hooldamine ja laasimine	Metsatehnika soetamine	Kahjustuste ennetamine	Uuendamine ja istutamine	Metsatarviku soetamine
Füüsiline isik	505	477	93	56	30	22
FIE	220	205	64	35	12	17
Äriühing	202	190	81	45	40	28
MTÜ ja TÜ	43	31	29	17	6	16
ettevõtlusvorm määramata	80	76	12	9	3	8
KOKKU	1 050	979	279	162	91	91

Määratud toetuse summa kokku on 8,85 mln eurot. Sellest 43,9% (3,89 mln eurot) on määratud äriühingutele ning 20,8% (1,84 mln eurot) MTÜ-dele ja TÜ-dele (tabel 8). Äriühingud ning MTÜ-d ja TÜ-d teevad keskmiselt kuus korda suuremaid investeeringuid võrreldes füüsiliste isikutega ja FIE-dega.

Tabel 8. Määratud toetuse summad ettevõtlusvormi ja toetatud tegevuste lõikes, eurot

Toetuse saaja ettevõtlusvorm	Metsatehnika soetamine	Hooldamine ja laasimine	Kahjustuste ennetamine	Uuendamine ja istutamine	Metsatarviku soetamine	Kokku
Füüsiline isik	592 458	531 657	162 712	28 378	5 318	1 320 522
FIE	1 287 966	266 923	61 781	16 673	2 059	1 635 403
Äriühing	2 879 457	805 241	118 863	63 900	23 379	3 890 841
MTÜ ja TÜ	1 125 527	580 259	120 475	7 242	4 857	1 838 361
ettevõtlusvorm määramata	27 382	98 410	38 694	1 854	2 041	168 382
KOKKU	5 912 790	2 282 491	502 526	118 047	37 655	8 853 509

Kokkuvõttes näeme, et arvuliselt kõige rohkem määratakse toetust metsa hooldamiseks kuid summaliselt kõige rohkem metsatehnika soetamiseks. Äriühingud ning MTÜ-d ja TÜ-d moodustavad toetuse saajate arvust 23,3% kuid neile määratud toetuse summa moodustab 64,7% kogu määratud toetuse summast. Kõige sagedamini teostatavateks tegevusteks kõikide ettevõtlusvormide puhul on metsa hooldamine ja laasimine ning metsatehnika soetamine. Märkimisväärne on asjaolu, et kui kõigist toetuse saajatest moodustavad füüsilised isikud ja FIE-d 69,0%, siis metsatehnika soetamise toetuse saajatest moodustavad nad vaid 45,0%. Praegustel tingimustel on väiksematel metsaomanikel raske saada toetust metsatehnika (v.a mootorsaed) soetamiseks.

6. TOETUSE SAAJATE MAJANDUSNÄITAJATE ANALÜÜS

Käesolevas peatükis analüüsitakse toetuse saajate müügitulu, puhaskasumit, võlakordajat, keskmist töötajate arvu ning müügitulu ühe töajookulu euro kohta. Taotlusvoorude tulemusi võrreldakse omavahel ning kogu metsandussektori keskmiste näitajatega Eesti Statistikaameti (SA) andmetel. Järelduste tegemisel on aluseks toetuse saajate toetuse taotlemise aastale eelneva majandusaasta näitajad – esimese taotlusvooruga toetuse saajate puhul 2007. aasta andmed, teise taotlusvooruga puhul 2008. aasta näitajad ning kolmanda vooruga toetuse saajatel 2009. aasta majandusnäitajad. Analüüsiti kõiki toetuse saajaid, kelle majandusnäitajad olid kättesaadavad ning analüüsi eelmärgi täitmist võimaldavad. Esimese taotlusvooruga toetuse saajatest analüüsiti 17 ettevõtja näitajaid, teises voorus 57 ja kolmandas 71 ettevõtja majandusnäitajaid. Analüüsitud ettevõtjate tulemuste alusel tehti järeldused üldkogumi kohta.

Analüüsi tulemusel selgus, et toetuse saajate toetuse taotlemise aastale eelneva majandusaasta müügitulu on igas järgnevas voorus oluliselt langenud võrreldes eelneva vooruga (tabel 9). Teades, et samas on ka keskmine määratud toetuse summa langenud, siis saame järeldada, et toetuse saajad hindavad oma investeerimisvõimet realistlikult ja teostavad jätkusuutlikke projekte, mida kinnitab ka järgnevas loikes esitatud analüüs. Müügitulu langemise põhjuseks on ühelt poolt asjaolu, et teise ja kolmanda vooruga toetuse saajate seas oli FIE-de ja füüsiliste isikute osakaal suurem kui esimeses voorus. Teisalt on müügitulu languse põhjuseks ka üldine trend majanduses, kus SA andmetel langes perioodil 2007–2009 metsandussektori ettevõtjate müügitulu keskmiselt 26,8% aastas.

Toetuse saajate keskmine puhaskasum on olnud väga erinev taotlusvoorude loikes. Esimese vooruga väga kõrge näitaja võib olla seotud väikese valimiga (analüüsitud toetuse saajatest ühe äriühingu puhaskasum oli erakordselt suur). Aastate loikes võrreldes järgib toetuse saajate puhaskasum sektori üldist trendi, kus ettevõtjate puhaskasum on vaadeldaval perioodil oluliselt langenud üldise majanduskriisi tõttu.

Tabel 9. Toetuse saajate keskmised majandusnäitajad taotluse esitamisele vahetult eelnenud majandusaastal ning kogu metsandussektori vastavad majandusnäitajad SA andmetel

Taotlusvoor	Keskmine müügitulu, eurot	Keskmine puhaskasum, eurot	Keskmine võlakordaja	Keskmine töötajate arv	Müügitulu ühe töajookulu euro kohta
I vooruga toetuse saajad	634 902	278 251	0,30	7,0	11,6
II vooruga toetuse saajad	458 929	-1 040	0,32	5,1	9,1
III vooruga toetuse saajad	324 084	23 364	0,44	3,8	8,4
Keskmine muutus, % aastas	-28,6%	-71,0%	20,3%	-25,9%	-14,9%
Sektor 2007	695 419	139 289	0,38	6,3	9,45
Sektor 2008	610 347	59 056	0,40	5,2	7,60
Sektor 2009	372 385	17 217	0,43	5,0	6,06
Perioodi 2007-2009 keskmine muutus, % aastas	-26,8%	-64,8%	5,8%	-11,6%	-19,9%

Toetuse saajate võlakordaja (kohustused jagatud varadega) toetuse taotlemisele eelneval majandusaastal on kõikides taotlusvoorudes jäänud 0,30–0,44 tasemele. Toetuse saajate võlakordaja on pisut madalam võrreldes sektori keskmise vastava näitajaga. Tänu võlakordaja olemasolevale suhteliselt madalale väärtusele on toetuse saajatel võimalus oma ettevõtlustegevusse veelgi enam võõrvahendeid kaasata.

Nii nagu sektori üldine trend, samuti on ka toetuse saajate keskmine töötajate arv aastatel 2007–2009 langenud. Toetuse saajad on majanduslanguse kontekstis oma tööjõukulused optimeerinud jõulisemalt kui kogu sektori ettevõtjad keskmiselt. Kuna toetuse saajate töötajate arv on väiksem, siis on toetuse saajate müügitulu ühe tööjõukulu euro kohta märksa kõrgem kui kogu metsandussektori keskmine vastav näitaja. See näitab toetuse saajate head konkurentsivõimet.

Meetme rakendamise tulemuste põhjalikumaks analüüsimiseks jagati toetuse saajad määratud toetuse summa alusel kahte gruppi: (1) toetuse saajad, kellele on määratud toetust üle 50 000 euro (57 ettevõtjat); (2) toetuse saajad, kellele määratud toetus on alla 50 000 euro (835 ettevõtjat). Majandusnäitajad olid kättesaadavad vastavalt grupile 17 ja 78 ettevõtja kohta, kelle tulemused laiendati üldkogumile. Analüüsi toetuse saajate 2010. aasta majandusnäitajaid.

Analüüs kinnitas, et mahukamaid investeerimisprojekte teostavad suuremad ettevõtjad. Efektiivsusnäitajad on pisut paremad suuremaid toetused taotlevatel ettevõtjatel. Väiksemat toetust saanud ettevõtjate keskmine puhaskasum on 20,4% madalam ja võlakordaja 16,2% kõrgem kui suuremat toetust saanud ettevõtjate vastavad näitajad (tabel 10). Kuna suuremat toetust saanud ettevõtjate müügitulu on 4,2 korda suurem aga töötajate arv ainult 2,7 korda suurem kui väiksema toetuse saajate vastavad näitajad, siis on väiksema toetuse saajate müügitulu ühe tööjõukulu euro kohta 10,2% madalam suuremate ettevõtjate omast.

Tabel 10. Toetuse saajate 2010. a majandusnäitajate analüüs sõltuvalt määratud toetuse summast

Toetuse saajate grupp	Keskmine müügitulu, eurot	Keskmine puhaskasum, eurot	Keskmine võlakordaja	Keskmine töötajate arv	Müügitulu ühe tööjõukulu euro kohta
Üle 50 000 euro toetust saanud ettevõtjad (57 toetuse saajat kellest analüüsi 17)	1 411 396	146 803	0,30	9,6	12,1
Alla 50 000 euro toetust saanud ettevõtjad (835 toetuse saajat kellest analüüsi 78)	336 728	116 917	0,34	3,6	10,8
Erinevus	-76,1%	-20,4%	16,2%	-62,6%	-10,2%

Toetuse saajate majandusnäitajate analüüsi tulemusi kokku võttes saame väita, et meetme 1.5.1 toetuse saajad on majanduslanguse kontekstis hästi toime tulnud ettevõtjad, kes investeerivad riske põhjalikult jälgides. Müügitulu langedes on vähenenud ka keskmine määratud toetuse summa. Toetuse saajate võlakordaja on madal, mis võimaldab ettevõtjatel veelgi enam võõrvahendite abil investeerida. Samuti selgus analüüsist, et suuremaid investeringuprojekte teostavate toetuse saajate müügitulu ja efektiivsusnäitajad on kõrgemad kui nende ettevõtjate näitajad, kes taotlevad väiksemaid toetussummasid.

7. INVESTEERINGUTE TEOSTAMINE

Kolmes taotlusvoorus kokku määratud toetuse summast (8,85 mln eurot) on seisuga 15.08.2011 välja makstud 4,28 mln eurot, mis moodustab 48,3% määratud toetuse summast. Seejuures esimese taotlusvooru määratud toetuse summast oli samaks ajaks välja makstud 81,1%. Arvestades, et esimese vooru investeeringute tegemise tähtaeg lõppes 2011. aasta märtsis, siis ei saa väljamaksuprotsenti lugeda heaks.

Toetust saanud 1050 taotlusest on osalise või täieliku väljamakse saanud 303 (28,9% taotlustest). Nendest 182-l (60,1%) moodustab väljamakstud toetuse summa rohkem kui 85% määratud toetuse summast – käesoleva analüüsi kontekstis arvestatakse sellised taotlused täielikult realiseeritud investeeringuprojektideks. Kõik seisuga 15.08.2011 väljamakse saanud taotlused olid kas esimese või teise taotlusvooru projektid, sest kolmanda vooru toetuse määramised toimusid alles 2011. aasta aprillis. Kiiremini teostatakse ja makstakse välja metsatehnika soetamisega seotud projektid mis on ühtlasi ka suuremad investeeringud. Esimese ja teise vooru toetuse saajate keskmine määratud toetuse summa oli 11 256 eurot. Seejuures nendel projektidel, millest vähemalt 85% on juba välja makstud, on keskmine määratud toetuse summa 20 312 eurot. Kui kõigist toetatud tegevustest moodustab metsatehnika soetamine 17,4%, siis täielikult realiseeritud projektide juures on see näitaja 31,7%.

Investeeringute elluviimise aktiivsust vaadeldi eraldi toetuse saajate ettevõtlusvormide lõikes. Kiiremad investeeringute elluviijad on FIE-d ja äriühingud. Kui FIE-de osakaal toetuse saajatest on 21,0% ja äriühingute osakaal 19,2%, siis täielikult realiseeritud investeeringuprojektide korral on vastavad osatähtsused 28,6% ja 25,3%.

Alljärgnevas analüüsis võrreldakse osalise või täieliku väljamakse saanud toetuse saajate majandusnäitajaid nende toetuse saajate tulemustega, kelle suhtes ei ole seisuga 15.08.2011 väljamakset tehtud. Analüüsitakse vastava segmendi 2008.–2010. aasta majandusnäitajaid ning uuritakse, kas investeeringu elluviimine ja väljamakse on mõjutanud toetuse saajate ettevõtlus-tulemusi. Väljamakse on saanud kokku 285 erinevat toetuse saajat. Analüüsiks vajalikud majandusnäitajad olid seejuures kõigi kolme vaatlusaluse aasta kohta kättesaadavad 47 ettevõtja puhul, kelle tulemuste alusel tehti järeldused üldkogumi suhtes. Väljamakset ei ole tehtud 607 ettevõtjale. Analüüsiks vajalikud näitajad olid kõigi kolme vaatlusaluse aasta kohta kättesaadavad nendest 43 ettevõtja korral.

Analüüsist selgus, et väljamakse saanud ettevõtjad on ülejäänud toetuse saajatest suuremad nii müügitulult kui omakapitalilt. Võlakordaja ja kohustuste analüüsi alusel on samuti väljamakse saanud ettevõtjad efektiivsemad kui investeeringutega hiljem alustanud toetuse saajad. Vastupidiselt teistele efektiivsusnäitajatele, on puhaskasum suurem (ning kasvab kiiremini) nendel toetuse saajatel, kes ei ole seisuga 15.08.2011 väljamakset saanud. Väljamakse saanud ettevõtjate tagasihoidlikum puhaskasum võib tuleneda investeeringute elluviimisega seotud kuludest.

Tabel 11. Väljamakse saanud ja mittesaanud toetuse saajate majandusnäitajate analüüs

Näitaja		2008	2009	2010	Keskmine muutus, % aastas
Toetuse saajad kes on saanud väljamakse seisuga 15.08.2011 (285 toetuse saajat kellest analüüsiti 47)	Keskmine müügitulu, eurot	647 556	440 584	730 318	6,2%
	Keskmine puhaskasum, eurot	38 922	-16 779	135 281	86,4%
	Keskmine võlakordaja	0,28	0,29	0,27	-3,4%
	Keskmine kohustused, eurot	413 246	408 298	409 549	-0,4%
	Keskmine omakapital, eurot	1 040 967	1 010 011	1 134 014	4,4%
Toetuse saajad kes ei ole saanud väljamakset seisuga 15.08.2011 (607 toetuse saajat kellest analüüsiti 43)	Keskmine müügitulu, eurot	291 675	215 657	356 482	10,6%
	Keskmine puhaskasum, eurot	20 462	58 878	107 963	129,7%
	Keskmine võlakordaja	0,42	0,41	0,40	-2,2%
	Keskmine kohustused, eurot	570 496	614 317	651 249	6,8%
	Keskmine omakapital, eurot	792 110	869 701	974 408	10,9%

Investeeringute teostamise analüüsi tulemusi kokku võttes saab öelda, et väljamaksed on toimunud ootuspärasel tempos, sest investeerimisotsuseid mõjutas majanduslangus. Seisuga 15.08.2011 on välja makstud 48,3% määratud toetuse summast ning väljamakse on saanud 28,9% heakskiidetud taotlustest. FIE-d ja äriühingud on aktiivsemad investeeringute elluviijad kui MTÜ-d, TÜ-d ja füüsilised isikud. Investeeringud viivad kiiremini ellu suuremad ettevõtjad, kellel on ühtlasi majandusnäitajad (v.a puhaskasum) paremad kui investeeringuid hiljem alustanud toetuse saajatel. Investeeringute elluviimise kiirus sõltub tegevuse liigist – kiiremini teostatakse ja makstakse välja metsatehnika soetamisega seotud projektid mis on ühtlasi ka suuremad investeeringud. Püsihindaja on seisukohal, et investeeringute teostamine ei too kaasa finantsnäitajate halvenemist. Riskid on seotud pigem turgude ja üldise majandusolukorra muutusega.

8. KOKKUVÕTE

Käesoleva rakendusanalüüsi eesmärgiks oli võrrelda meetme 1.5.1 esimese, teise ja kolmanda taotlusvooru toetuse määramise tulemusi, hinnata toetuse saajate majandusnäitajaid ning investeeringute elluviimise aktiivsust. Samuti analüüsiti meetme 1.5.1 määrusega sätestatud toetuse piirmäära täituvust toetuse saajatel ning kaardistati meetme sihttasemete saavutamise tõenäosus.

Esimene taotlusvoor oli teistest erinev sellepolest, et esimeses voorus oli toetuse taotlemine eriti aktiivne ning määratud toetuse summa taotluse kohta oli neli korda kõrgem kui järgmiste voorude keskmine vastav näitaja. Taotluste hindamise käigus said esimeses voorus toetust eelkõige suuremad projektid, mille tulemusena jätkus eelarvet vaid 27,2% taotluste heakskiitmiseks. Seejuures oli esimeses voorus suhteliselt suur äriühingutest taotlejate osakaal kelle keskmine taotletav toetuse summa on kolm korda kõrgem ülejäänud taotlejate omast. Kokkuvõttes saab meetme 1.5.1 toimimist lugeda efektiivseks ning tulemusi headeks. Esimese vooru puudused, kus eelarvet jätkus peamiselt väga suurte taotluste heakskiitmiseks, said järgmisteks voorudeks muudetud.

Toetuse taotluste hindamisel (eelkõige metsatehnika soetamisel) on eelistatud suuremad metsandusettevõtted ning metsaühistud, kes taotlevad ühtlasi ka suuri toetussummasid. Teeme ettepaneku suunata hindamiskriteeriumite muutmise abil meedet rohkem väiksematele metsaomanikele.

Kolmanda vooru toetuse saajatest 23,7% olid saanud toetust ka eelnevates voorudes. Et toetused ei koonduks ühtede ja samade isikute kätte, soovitame taotluste hindamisel eelistada meetme alusel esmakordselt toetust taotlevaid isikuid.

Määrusega kehtestatud piirmäärad taotletavale toetuse summale on asjakohased ja vajalikud. Analüüs näitab, et nii traktori kui muu metsatehnika soetamise piirmäärad aastas rakenduvad sageli, mis hoiab ära ebaotstarbekalt kallite masinate soetamise ning vähendab toetuse koondumist üksikute ettevõtjate kätte.

Meetme 1.5.1 toetuse saajate kattuvus MAK teiste meetmete toetuse saajatega on suhteliselt väike. Meetme 1.5.1 toetuse saajatest on saanud toetust mõne teise MAK meetme alusel 11,7%, samas kui kõigi MAK meetmete toetuse saajate vastav näitaja on 30%.

Meetmele MAK-is seatud sihttasemete analüüsist näeme, et meetme rakendamisel on toetusega hõlmatud vähem omandeid kui planeeritud, samas on toetatud planeeritust suuremaid projekte. Toetatud omandite sihttaseme saavutamisele aitaks kaasa, kui järgnevates voorudes eelistada väiksemaid erametsaomanikke. Toetusega hõlmatud metsamaa pindala vastab sihttasemele.

Arvuliselt kõige rohkem määratakse toetust metsa hooldamiseks kuid summaliselt kõige rohkem metsatehnika soetamiseks. Äriühingud ning MTÜ-d ja TÜ-d moodustavad toetuse saajate arvust 23,3% kuid neile määratud toetuse summa moodustab 64,7% kogu määratud toetuse summast. Kõige sagedamini teostatavateks tegevusteks kõikide ettevõtlusvormide puhul on metsa

hooldamine ja laasimine ning metsatehnika soetamine. Märkimisväärne on asjaolu, et kui kõigist toetuse saajatest moodustavad füüsilised isikud ja FIE-d 69,0%, siis metsatehnika soetamise toetuse saajatest moodustavad nad vaid 45,0%. Praegustel tingimustel on väiksematel metsaomanikel raske saada toetust metsatehnika (v.a mootorsaed) soetamiseks.

Toetuse saajate majandusnäitajate analüüsi tulemusi kokku võttes saame väita, et meetme 1.5.1 toetuse saajad on majanduslanguse kontekstis hästi toime tulnud ettevõtjad, kes investeerivad riske põhjalikult jälgides. Müügitulu langedes on vähenenud ka keskmine määratud toetuse summa. Toetuse saajate võlakordaja on madal, mis võimaldab ettevõtjatel veelgi enam võõrvahendite abil investeerida. Samuti selgus analüüsist, et suuremaid investeeringuprojekte teostavate toetuse saajate müügitulu ja efektiivsusnäitajad on kõrgemad kui nende ettevõtjate näitajad, kes taotlevad väiksemaid toetussummasid.

Investeeringute teostamise analüüsi tulemusi kokku võttes saab öelda, et väljamaksed on toimunud ootuspärasel tempos, sest investeerimisotsuseid mõjutab majanduslangus. Seisuga 15.08.2011 on välja makstud 48,3% määratud toetuse summast ning väljamakse on saanud 28,9% heakskiidetud taotlustest. FIE-d ja äriühingud on aktiivsemad investeeringute elluviijad kui MTÜ-d, TÜ-d ja füüsilised isikud. Investeeringud viivad kiiremini ellu suuremad ettevõtjad, kellel on ühtlasi majandusnäitajad (v.a puhaskasum) paremad kui investeeringuid hiljem alustanud toetuse saajatel. Investeeringute elluviimise kiirus sõltub tegevuse liigist – kiiremini teostatakse ja maksatakse välja metsatehnika soetamisega seotud projektid mis on ühtlasi ka suuremad investeeringud. Püsihindaja on seisukohal, et investeeringute teostamine ei too kaasa finantsnäitajate halvenemist. Riskid on seotud pigem turgude ja üldise majandusolukorra muutusega.