



Maaelu Arengu Euroopa
Põllumajandusfond:
Euroopa investeeringud
maapiirkondadesse



www.emu.ee
Eesti Maaülikool
Estonian University of Life Sciences
Majandus- ja sotsiaalinstituut
Institute of Economics and Social Sciences

Eesti Maaelu Arengukava 2007-2013 meetme 1.8 „Põllu- ja metsamajanduse infrastruktuur“ rakendamistulemuste analüüs

IV taotlusvoor

Teostaja:

**Eesti maaelu arengukava 2007-2013 1., 3. ja 4. telje
püsihindaja
Maamajanduse uuringute ja analüüsi osakond
Majandus- ja sotsiaalinstituut
Eesti Maaülikool**

Tartu 2011

SISUKORD

Sissejuhatus	3
1. Analüüsi meetodika.....	4
2. Neljanda taotlusvooru väljundid võrrelduna eelnevate taotlusvoorudega.....	5
3. Toetatud tegevused	8
4. Meetme 1.8 sihttasemete täitmine	10
5. Investeeringute teostamine	13
Kokkuvõte	14

SISSEJUHATUS

Eesti maaelu arengukava 2007–2013 (edaspidi MAK) esimese telje meetme „Põllu- ja metsamajanduse infrastruktuur“ (edaspidi meede 1.8) püsihindamist teostab Eesti Maaülikooli majandus- ja sotsiaalinstituut. Vastavalt Nõukogu määruse (EÜ) nr 1698/2005 artikli 86 lõike 1 kohaselt kehtestavad liikmeriigid püsihindamise süsteemi, mida vastavalt Põllumajandusministeeriumi volitusele teostab MAK 2007–2013 raames Eesti Maaülikooli Majandus- ja sotsiaalinstituut. Püsihindaja tegevus on määratletud põllumajandusministri 7. jaanuari 2009. a määrusega nr 3 „Eesti maaelu arengukava 2007–2013 seire ja hindamise kord“. Käesolev uurimistöö on teostatud 2010. aasta hindamisplaani alusel eesmärgiga parandada meetme rakendamist (eelkõige taotluste hindamist).

Meede 1.8 kuulub MAK 2007–2013 1. telje meetmete hulka. Meetme eesmärk on põllumajandus- ja erametsamaal kuivendussüsteemide toimimisvõime säilitamine, põllumajandus- ja erametsamaale juurdepääsu parandamine ja metsatulekahju ennetamine. Meetme alusel saavad toetust taotleda põllumajandusega tegelevad ettevõtjad, erametsaomanikud ja metsaühistud ning maaparandusühistud.

Meetme 1.8 taotlusvoorud on olnud avatud neli korda:

- 1) 03. detsember 2007 – 17. jaanuar 2008;
- 2) 01. oktoober – 22. oktoober 2008;
- 3) 14. september – 02. oktoober 2009;
- 4) 06. oktoober – 18. oktoober 2010.

Edaspidi nimetatakse vastavalt esimese, teise, kolmas ja neljas taotlusvoor.

Käesolev rakendusanalüüs on kolmas meetme 1.8 tulemusi kajastav dokument 2011 aastal. Aasta esimesel poolel valmis „Eesti maaelu arengukava 2007–2013 1., 3. ja 4. telje püsihindamise 2010. aasta aruanne“, mis sisaldab meetme 1.8 taotlusvoorude ülevaadet, toetuse saajate investeeringute, tegevusaja, müügitulu ja töötajate arvu analüüsi. Lisaks on 2011 aasta esimesel poolel vormistatud uurimistöö dokument, milles keskendutakse meetme eesmärkide täituvuse analüüsile ja hindamissüsteemi muutmise vajaduse määratlemisele. Seetõttu on käesoleva rakendusanalüüsi põhifookus neljanda taotlusvooru tulemustel.

Rakendusanalüüsi eesmärgid on järgmised:

- 1) võrrelda nelja taotlusvooru tulemusi;
- 2) hinnata korduvtaotlejate osakaalu ja korduvtaotluste rahastamise tõenäosust;
- 3) anda ülevaade toetatud tegevustest;
- 4) hinnata investeeringute teostamise aktiivsust;
- 5) analüüsida meetme eesmärkide täituvuse tõenäosust.

Rakendusanalüüsi koostasid EMÜ majandus- ja sotsiaalinstituudi maamajanduse uuringute ja analüüsi osakonna töötajad Toomas Kangur ja Sirje Simmo.

1. ANALÜÜSI METOODIKA

Meetme 1.8 rakendusanalüüsi koostamisel kasutati taotlejate ja toetuse saajate andmeid seisuga 30. juuni 2011. Analüüsitavad andmed koosnesid PRIA poolt esitatud meetme 1.8 seirekoondtabelis kirjeldatud ja Euroopa Komisjoni poolt püstitatud kohustuslikest väljundnäitajatest ning püsihindajate poolt kogutud väljund- ja tulemusnäitajatest. Püsihindajate poolt kogutud näitajad pärinesid toetust taotlenud ettevõtjate taotlustest ja äriplaanidest ning äriregistri andmebaasist.

Kogutud andmed on minevikulised, seega tuginetakse analüüsil faktilistele andmetele. Analüüs viidi läbi kabinetuuringuna. Täiendavat küsitlust ettevõtjate algandmete täiendamiseks ei teostatud.

Analüüsil kasutatavad spetsiifilised jaotused, sh loendamine, koondamine ja üldistamine, on täpsemalt selgitatud iga analüüsitava teema kirjelduses.

Põhiliselt kasutatakse järgmist grupeerimist:

- 1) taotlusvoorude alusel;
- 2) esitatud, heakskiidetud ehk määratud ja väljamaksega taotlused;
- 3) toetuse saajad ja toetuse mittesaajad;
- 4) toetuse saajate ettevõtlusvormi alusel.

Analüüsis kasutatakse järgmisi lühendeid:

MAK – Eesti maaelu arengukava 2007–2013 rakendamisperiood;

RAK – Eesti riiklik arengukava 2004–2006;

PRIA – Põllumajanduse Registrate ja Informatsiooni Amet;

MPÜ – maaparandusühistu;

MÜ – metsaühistu;

MTÜ – mittetulundusühing;

FIE – füüsilisest isikust ettevõtja;

AS – aktsiaselts;

OÜ – osaühing;

TÜ – tulundusühistu.

2. NELJANDA TAOTLUSVOORU VÄLJUNDID VÕRRELDUNA EELNEVATE TAOTLUSVOORUDEGA

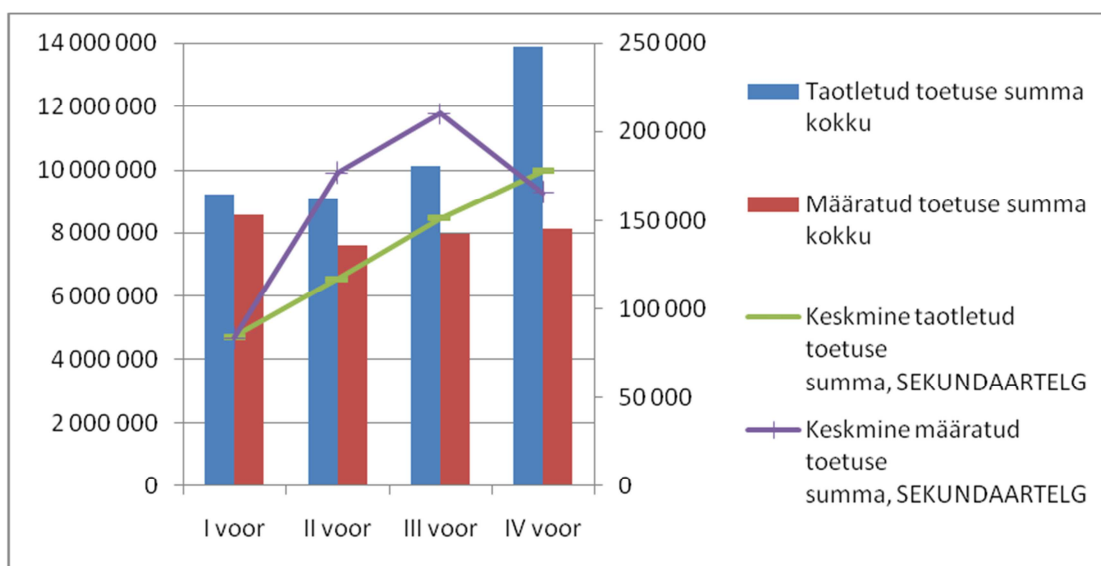
Neljandasse taotlusvooru esitati 78 taotlust kogusummas 13 886 377 eurot (tabel 1). Heakskiidu said 49 taotlust. Määratud toetuste summa oli kokku 8 117 857 eurot. Heakskiidetud taotluste osatähtsus nelja taotlusvooru kokkuvõtena oli 70,2%. Seda mõjutab oluliselt esimese taotlusvooru heakskiidetud taotluste osatähtsus 94,5%. Järgnevates voorudes oli heakskiidu osatähtsus vahemikus 55-63%.

Tabel 1. Toetuse taotlemine ja määramine taotlusvoorude lõikes

Taotlusvoor	Esitatud taotluste arv	Taotletud toetus kokku, eurot	Taotletud keskmine toetus, eurot	Heakskiidetud taotluste arv	Määratud toetus kokku, eurot	Määratud keskmine toetus, eurot	Heakskiidetud taotluste osatähtsus taotluste arvust
I taotlusvoor	109	9 205 685	84 456	103	8 592 431	83 422	94,5%
II taotlusvoor	78	9 111 149	116 810	43	7 597 860	176 694	55,1%
III taotlusvoor	67	10 136 073	151 285	38	7 988 956	210 236	56,7%
IV taotlusvoor	78	13 886 377	178 030	49	8 117 857	165 671	62,8%
KOKKU	332	42 339 284	127 528	233	32 297 103	138 614	70,2%

Neljanda taotlusvooru keskmine määratud toetuse summa oli 165 671 eurot, mis on 26,1% suurem kui eelnevate taotlusvoorude keskmine vastav näitaja (esimese kolme taotlusvooru keskmine - 131 409 eurot). Keskmine taotletud toetuse summa oli viimases taotlusvoorus suurem kui varasemates taotlusvoorudes (joonis 1).

Viimase kolme taotlusvooru keskmine toetatava investeeringu summa (208 249 eurot) on 2,1 korda suurem kui esimeses taotlusvoorus, mis tähendab suuremate projektide heakskiitmist viimases kolmes taotlusvoorus.



Joonis 1. Toetuse taotlemine ja määramine taotlusvoorudes, eurot

Neljas taotlusvoorus esitati 245 taotleja poolt kokku 332 taotlust, millest 87 olid kordustaotlused (tabel 2). Kordustaotlemine on olnud voorude lõikes suhteliselt ühtlane (30-45% taotluste arvust).

Toetuse saajaid oli kokku 185. Neist 35 olid kordustaotlejad, kes said toetust lisataotlustele. Toetuse saajatest 2,2% said toetust kõigist neljast taotlusvoorst, 2,7% kolmest voorust ning 14,1% kahest voorust.

Neljandas taotlusvoorus said oma taotlusele heakskiidu 64,0% kordus- ja lisataotlejatest, sama vooru taotluste keskmine heakskiit oli 62,8%. Seega on mõningane eelisseis olnud taotlejatel, kes olid varem toetust taotlenud.

Tabel 2. Korduvtaotluste arv toetuse taotlejate ja saajate hulgas

Taotlusvoor	Toetuse taotlejad			Toetuse saajad		
	toetuse taotlejate arv	korduvalt toetust taotlenud taotlejate arv	korduvalt toetust taotlenud taotlejate osakaal kõigist taotlejatest	toetuse saajate arv	korduvalt toetust saanud taotlejate arv	korduvalt toetust saanud taotlejate osakaal kõigist taotlejatest
I taotlusvoor	109	X	X	103	X	X
II taotlusvoor	78	24	30,8%	43	18	41,9%
III taotlusvoor	67	30	44,8%	38	13	34,2%
IV taotlusvoor	78	33	42,3%	49	17	34,7%
KOKKU	245	55	22,4%	185	35	18,9%

Meetme 1.8 toetuse saajatest 23 (12,4%) said toetust ka RAK programmiperioodi meetmest 3.4 (integreeritud maaparandus) kogusummas 5,5 mln eurot.

Toetuse saajate jagunemisest ettevõtlusvormi alusel annab ülevaate tabel 3. Kõige suurem osatähtsus toetuse saajate hulgas oli kõigis taotlusvoorudes kokku maaparandusühistudel. Heakskiidetud 233 taotlusest oli MPÜ taotlusi 138 ehk 59,2%, MTÜ-de taotlusi 4 ehk 1,7%. Ettevõtjate taotluste osakaal oli kokku 39,1% ehk 91 taotlust. Seejuures FIE-de taotluste osakaal oli voorude lõikes vähenenud, olles esimeses taotlusvoorus 38,8% ehk 40 taotlust 103-st. Järgnevat kolmes taotlusvoorus oli see vaid 8,5% ehk 11 taotlust 130-st.

Kolmanda taotlusvooru 38 heakskiidetud taotluste hulgas ei olnud ühtegi ettevõtja taotlust.

Tabel 3. Toetuse saajate jagunemine ettevõtlusvormi alusel

Voorud	AS	MPÜ	FIE	MÜ ja MTÜ	OÜ	Kokku
I taotlusvoor	2	38	40	3	20	103
II taotlusvoor	0	33	3	0	7	43
III taotlusvoor	0	37	0	1	0	38
IV taotlusvoor	1	30	8	0	10	49
KOKKU	3	138	51	4	37	233
Erinevaid juriidilisi isikuid KOKKU	3	103	48	3	28	185

Nelja taotlusvooru keskmine heakskiidetud taotluste osatähtsus oli MPÜ-del 74,2% (tabel 4) esitatud taotlustest. See oli üheksa protsendipunkti suurem kui teistel taotlejatel. Sealjuures on MPÜ-de kordustaotluste heakskiidu protsent kümme protsendipunkti suurem kui teistel taotlejatel. Neljandas taotlusvoorus rakendatud hindamissüsteem soosis ettevõtjaid, nende poolt esitatud 22 taotlusest kiideti heaks 19. Seega oli neljandas taotlusvoorus nende keskmine toetuse saamise edukus 86,4%, MPÜ-del oli sama näitaja 53,6%.

Neljandas taotlusvoorus kehtinud meetme määrus, mis jagas eelarve ettevõtjate (20% eelarvest) ja mittetulunduslike organisatsioonide (80% eelarvest) vahel, tagas kõigi vastavaks tunnistatud ettevõtjate taotluste heakskiitmise.

Tabel 4. Heakskiidetud taotluste osatähtsus esitatud taotlustest ettevõtlusvormi ja taotlusvoorude lõikes

Voorud	AS	MPÜ	FIE	MÜ ja MTÜ	OÜ	Kokku
I taotlusvoor	100,0%	97,4%	93,0%	100,0%	90,9%	94,5%
II taotlusvoor	0,0%	86,8%	21,4%	0,0%	38,9%	55,1%
III taotlusvoor		69,8%	0,0%	16,7%	0,0%	56,7%
IV taotlusvoor	100,0%	53,6%	80,0%		90,9%	62,8%
KESKMINE	75,0%	74,2%	69,9%	26,7%	69,8%	70,2%

Püsihindaja on seisukohal, et esimeses kolmes taotlusvoorus kasutatud meetme 1.8 hindamissüsteem andis eelise maaparandusühistutele. Neljandas taotlusvoorus rakendatud hindamissüsteemi muudatus andis eelise ettevõtjatele.

3. TOETATUD TEGEVUSED

Tabel 5 annab ülevaate erinevate tegevuste arvust, määratud toetuste summast ja keskmisest toetuse summast tegevuse kohta. Neljas taotlusvoorus määrati toetust 1 359 tegevuse teostamiseks. Tabelis on meetme 1.8 tegevused grupeeritud sarnaselt nagu seda tehti püsihindamise 2010. aasta aruandes. Keskmine määratud toetus tegevuse kohta oli 23 765 eurot. Neljandas taotlusvoorus oli nimetatud näitaja 15,4% väiksem kui esimestes voorudes. Põhjuseks oli toetatud tegevuste muutunud struktuur, sest samas keskmine määratud toetuse summa suurenes (tabel 1).

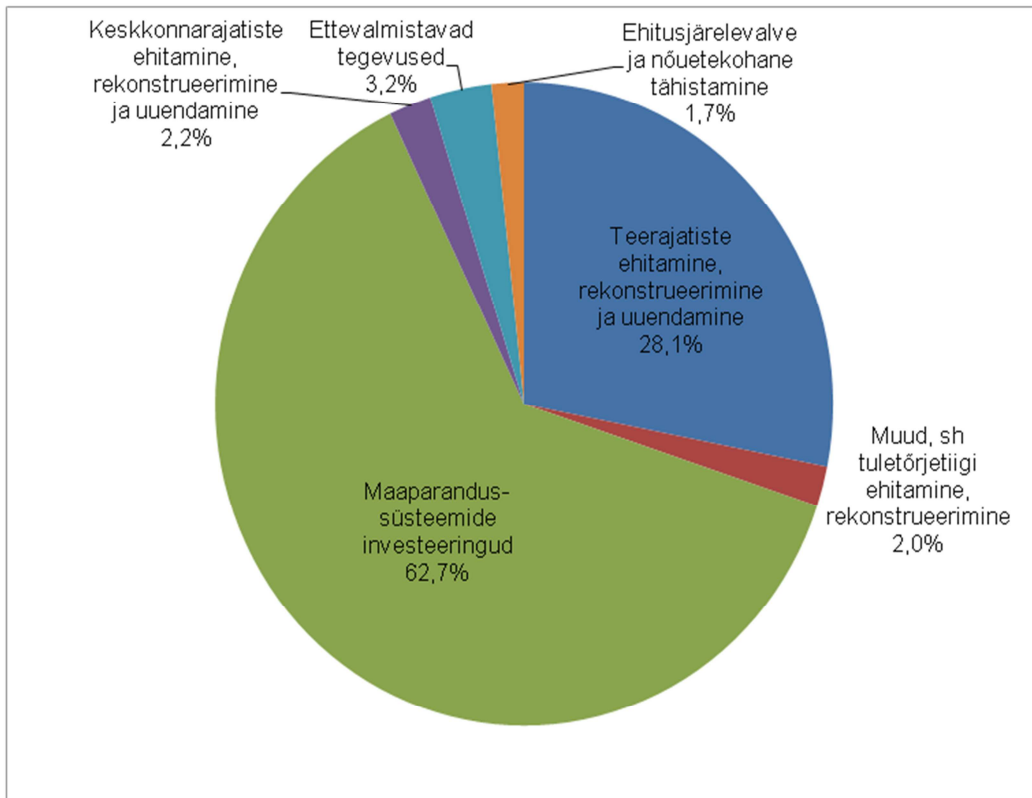
Tegevuste arvult moodustasid suurima hulga projekti ettevalmistamisega seotud tegevused, sh projekteerimine, ehitusgeoloogiline ja geodeetiline töö, taotluse koostamine jms, kokku 406 tegevust keskmise maksumusega 2 568 eurot tegevuse kohta.

Kõige suurem osa (54,1%) määratud toetusest kasutati maaparandussüsteemide rekonstrueerimiseks, milleks määratud toetuse summa toetatud tegevuse kohta oli ka kõige suurem. Neljandas taotlusvoorus oli maaparandussüsteemide rekonstrueerimiseks määratud toetuste kogusumma osakaal 8,2% suurem kui varasemates voorudes.

Tabel 5. Määratud toetuste jagunemine tegevuste alusel

Tegevuse nimetus	Toetatud tegevuste arv	Määratud toetuse summa	
		eurot	eurot/tegevus
Maaparandussüsteemi (sh kuivendus-, niisutus- ja kahepoolne reguleeriv süsteem) rekonstrueerimine	242	17 486 312	72 257
Teerajatiste rekonstrueerimine	143	7 895 569	55 214
Maaparandussüsteemi eesvooluga seotud investeeringuobjektide rekonstrueerimine	41	1 706 568	41 624
Ettevalmistavad tegevused (sh projekteerimine, ehitusgeodeetika, uurimistööd, kava koostamine jms)	406	1 042 576	2 568
Maaparandussüsteemi (sh kuivendus-, niisutus- ja kahepoolne reguleeriv süsteem) uuendamine	33	666 337	20 192
Muud, sh tuletõrjetõrje ehitamine, rekonstrueerimine	79	652 936	8 265
Teerajatiste ehitamine	27	597 970	22 147
Teerajatiste uuendamine	21	588 104	28 005
Ehitusjärelvalve 3% ja nõuetekohane tähistamine	212	546 318	2 577
Keskkonnarajatiste ehitamine	92	380 450	4 135
Keskkonnarajatiste rekonstrueerimine	31	334 238	10 782
Maaparandussüsteemi eesvooluga seotud investeeringuobjektide uuendamine	17	261 040	15 355
Maaparandussüsteemi (sh kuivendus-, niisutus- ja kahepoolne reguleeriv süsteem) ehitamine	12	119 066	9 922
Maaparandussüsteemi eesvooluga seotud investeeringuobjektide ehitamine	2	19 293	9 647
Keskkonnarajatiste uuendamine	1	326	326
Üldkokkuvõte	1 359	32 297 103	23 765

Kõik maaparandussüsteemi investeeringud kokku moodustasid määratud toetusest 62,7% (20 258 615 eurot). Teerajatiste ehitamise, rekonstrueerimise ja uuendamise osa oli 28,1% (joonis 2).



Joonis 2. Määratud toetuste jagunemine tegevuste gruppide alusel

4. MEETME 1.8 SIHTTASEMETE TÄITMINE

Meetme eesmärgipärase rakendumise hindamise üheks meetodiks on meetme sihttasemete eeldatava täitumise prognoosimine. Ühtlasi annab see tagasiside vajadusest teha kiireid muudatusi meetme eesmärkide täitmiseks. Tabel 6 annab ülevaate eesmärkide täitmisest taotlusvoorude kaupa.

Tabel 6. Meetme 1.8 sihttasemete täitmine taotlusvoorude kaupa

Taotlusvoor	Heakskiidetud taotluste arv	Toetatava investeeringu summa, euro	Ehitatud, rekonstrueeritud ja uuendatud keskkonnakaitserajatiste arv	Korrastatud maaparandussüsteemide pindala, ha	Ehitatud, rekonstrueeritud ja uuendatud teid, km
I taotlusvoor	103	10 422 300	53	8 268	145,1
II taotlusvoor	43	8 677 146	124	9 132	100,8
III taotlusvoor	38	9 054 790	142	9 357	291,3
IV taotlusvoor	49	9 340 954	142	10 576	93,5
KOKKU	233	37 495 191	461	37 332	630,7
Sihttase	270	44 000 000	180	70 000	200,0

Meetme kogu programmiperioodi eelarve on 41,8 mln eurot, millest nelja taotlusvooruga määrati toetuse saajatele 32,3 mln eurot (77,3% kogu eelarvest). Toetatud projektide sihttaseme arvuks on 270 (tabel 6). Nelja taotlusvooruga tulemusena on heakskiidetud 233 projekti. Projektide arvu sihttasemest on täidetud 86,3% ning taseme täitmiseks on vajalik 37 uut projekti. Eeldades, et keskmine toetuse summa jääb neljanda taotlusvooruga sarnasele tasemele, võimaldab meetme kasutamata eelarve (9,5 mln) heaks kiita ca 57 projekti.

Toetatud projektide investeeringute sihttasemeks on 44,0 mln eurot (tabel 6). Nelja taotlusvooruga heakskiidetud projektide toetatava investeeringu summa kokku oli 37,5 mln eurot, mis moodustab 85,1% saavutamist vajavast sihttasemest.

Neljandas taotlusvoorus oli keskmine toetava investeeringu summa ettevõtjatel 2,6 korda väiksem kui MPÜ-del, kuid ettevõtjate omafinantseeringu osa toetatavast investeeringust oli 13,4% suurem kui MPÜ-del (tabel 7). Ettevõtjate omafinantseering oli 1 euro toetuse kohta 2,7 korda suurem kui MPÜ-del. Ettevõtjad aitavad omaltpoolt suuremal määral kaasa investeeringute sihttaseme täitmisele.

Tabel 7. Neljanda taotlusvooruga keskmine toetava investeeringu summa ja määratud toetuse summa juriidiliste gruppide lõikes

Juriidiline grupp	Keskmine toetava investeeringu summa, eurot	Keskmine määratud toetuse summa, eurot	Määratud toetuse osatähtsus toetatavast investeeringust
Ettevõtjad	95082	72379	76,1%
MPÜ-d	251146	224755	89,5%
Üldkokkuvõte	190631	165671	86,9%

Kui keskmine toetatava investeeringu summa ja keskmine toetuse summa jäävad neljanda vooruga sarnasele tasemele, on projektide arvu ja investeeringute summa sihttase olemasoleva eelarvega saavutatav.

Toetuse saajad planeerivad toetuse abil ehitada, rekonstrueerida ja uuendada kokku 632 km teed, 461 keskkonnarajatist, 34 742,4 ha maaparanduse reguleerivat võrku ja korrastada 37 332,4 ha maaparandussüsteeme. Teede ja keskkonnarajatiste ehitamise, rekonstrueerimise ja uuendamise rajatiste sihttasemed on täidetud. Teede ehitamise, rekonstrueerimise ja uuendamise sihttase oli 200 km, mis täideti 316%. Keskkonnarajatiste arvu sihttase oli 180, millest täideti 256 %.

Korrastatud maaparandussüsteemide pindala sihttasemeks oli 70 000 ha. Sihttasemest täideti nelja taotlusvooru heakskiidetud projektidega 37 332,4 ha, mis moodustas 53,3% sihttasemest.

Detailsema ülevaate saamiseks analüüsiti nelja taotlusvooru spetsiifiliste investeeringute lõikes ettevõtjate ja MPÜ-de kuluefektiivsust korrastatavate maaparandussüsteemide ala suuruse kohta.

Tabelis 8 arvestati maaparandussüsteemi investeeringuks järgmiseid tegevusi:

- a) kuivendussüsteemi reguleeriva võrgu ehitamine, rekonstrueerimine ja uuendamine (koos lupjamisega);
- b) kuivendus- ja kahepoolse reguleerimissüsteemi kuuluva veejuhtme ja selle juurde kuuluva maaparandusrajatise ehitamine, rekonstrueerimine ja uuendamine (sh pumpla ja selle seadmed);
- c) kuivendus- ja niisutusvee pumpamiseks pumpla ehitus, rekonstrueerimine ja uuendamine koos seadmete soetamisega;
- d) maaparandussüsteemi eesvooluks oleva veejuhtme ja selle juurde kuuluva rajatise ehitamine, rekonstrueerimine ja uuendamine;
- e) mulla veerežiimi kahepoolse reguleerimissüsteemi reguleeriva võrgu rekonstrueerimine;
- f) niisutussüsteemi reguleeriva võrgu ehitamine ja rekonstrueerimine (sh seadmed ja lupjamine);
- g) niisutussüsteemi veehaardeks veehoidla ehitamine ja rekonstrueerimine.

Maaparandussüsteemidesse investeeringuid planeerivatest toetuse saajatest olid edukamad MPÜ-d, kelle poolt korrastatav pindala oli kokku 32 054,9 ha. MPÜ-d kasutasid ühe ha maaparandussüsteemi korrastamiseks toetust 547,7 eurot. Seevastu ettevõtjad suutsid ühe ha korrastada keskmiselt 545,1 euro kaasabil. Toetust mittesaanud ettevõtjad soovisid ühe ha maaparandussüsteemi korrastamiseks toetust vaid 302,7 eurot, mis on 44,5% vähem kui toetust saanud ettevõtjad. Toetust mittesaanud taotluse puhul oleksid olnud ettevõtjad toetuse efektiivsemad kasutajad võrreldes toetust saanud ettevõtjatega.

Tabel 8. Investeeringud maaparandussüsteemidesse neljas taotlusvoorus kokku

	MPÜ-d	Ettevõtjad	MTÜ-d	Kokku
<u>Heakskiidetud taotlused</u>				
Maaparandussüsteeme hõlmavate taotluste arv	135	59	4	198
Maaparandussüsteemi taotluste toetuse summa, mln eurot	17,56	2,24	0,46	20,26
Maaparandussüsteemi pindala, ha	32 054,9	4 117,1	558,4	36 730,4
Toetuse summa korrastatava maaparandussüsteemi pindala kohta euro/ha	547,7	545,1	821,7	551,5
<u>Toetust mittesaanud taotlused</u>				
Maaparandussüsteemi hõlmavate taotluste arv	47	28	4	79
Maaparandussüsteemi taotluste toetuse summa, mln eurot	5,56	0,48	0,10	6,15
Maaparandussüsteemi pindala, ha	6 433,6	1 603,5	161,9	8 199,0
Toetuse summa korrastatava maaparandussüsteemi pindala kohta euro/ha	864,5	302,7	645,8	750,3

Meetme probleemiks on kujunenud korrastatud maaparandussüsteemide pindala sihttaseme täitmine. IV taotlusvoorus rakendatud hindamissüsteemi muudatused ei ole piisavad, et aidata kaasa korrastatava maaparandussüsteemi pindala sihttaseme täitmisele. Vajadus on hindamissüsteemi muudatuste järele, mis suurendaks piiratud eelarvetingimustes korrastatava maaparandussüsteemi pindala. Soovitame lisada kriteeriumi, mis tagaks eelistuse neile taotlejatele, kes kasutavad toetust säästlikumalt korrastatava maaparandussüsteemi hektari kohta.

5. INVESTEERINGUTE TEOSTAMINE

Kõigi toimunud taotlusvoorude määratud toetuse summast (32 297 103 eurot) on seisuga 30.06.2011 välja makstud 18 675 194 eurot, mis moodustab 57,8% määratud toetusest (tabel 9). Märkimisväärselt suurem (64,1%) on ettevõtjatele väljamakstud toetussumma osatähtsus määratud toetussummast. Esimese taotlusvooruga määratud toetuse summast on seisuga 30.06.2011 välja makstud 98,5%, teise taotlusvooruga väljamakstud toetussumma osatähtsus määratud toetussummast on 91,8%.

Kuivõrd esimese ja teise taotlusvooruga toetuse saajate investeeringute teostamise tähtaeg on praeguseks ajaks lõppenud, siis võib väljamaksete protsenti lugeda heaks. Kolm füüsilisest isikust ettevõtjat, kellele esimeses taotlusvoorus toetus määrati, on oma projekti katkestanud ja määratud toetusest loobunud.

Tabel 9. Toetuste väljamaksmine taotlusvoorude lõikes

Taotlusvoor	Heakskiidetud taotluste arv	Osaliselt või täielikult väljamakstud projektide arv	Väljamakstud toetussumma, eurot	Väljamakstud toetussumma osatähtsus määratud toetussummast	Teostatud ja väljamakstud investeeringute omafinantseeringu osatähtsus
I taotlusvoor	103	98	8 460 151	98,5%	17,4%
II taotlusvoor	43	42	6 975 020	91,8%	12,2%
III taotlusvoor	38	30	3 143 995	39,4%	11,1%
IV taotlusvoor	49	7	96 028	1,2%	11,6%
KOKKU	233	177	18 675 194	57,8%	14,4%

Heakskiidetud 233 taotlusest said osalise või täieliku väljamakse 177 (76% taotlustest). Täielikult lõpetati 122 projekti. 140 projekti puhul moodustas väljamakstud toetuse summa vähemalt 85% määratud toetuse summast. Seejuures nendel projektidel, millest vähemalt 85% juba välja maksti, oli keskmine määratud toetuse summa 115 614 eurot. Projektide keskmine määratud toetuse summa oli 138 614 eurot.

Teostatud ehk väljamakstud investeeringute keskmine omafinantseeringu osatähtsus oli 14,4%. Sealjuures oli esimese ja teise taotlusvooruga vastav näitaja 15,1%.

Võrreldes teiste MAK investeeringutoetuste meetmetega, võib meetme 1.8 investeeringute teostamise tempot hinnata heaks. Meetme 1.8 teostatud investeeringute suure osatähtsuse saavutamisel heakskiidetud investeeringutest on olnud soodustavaks teguriks väiksem omafinantseeringu vajadus.

KOKKUVÕTE

Käesoleva rakendusanalüüsi eesmärgiks oli võrrelda meetme 1.8 neljanda taotlusvooru toetuste määramise tulemusi eelnevate taotlusvoorude näitajatega ja hinnata korduvtaotlejate osakaalu ning korduvtaotluste rahastamise tõenäosust. Samuti analüüsiti investeeringute teostamise aktiivsust ja hinnati meetme sihttasemete täitumise tõenäosus.

Neljandas taotlusvoorus esitati 78 toetuse taotlust, neist kiideti heaks 49 taotlust. Taotlusvooru keskmine määratud toetuse summa oli 165 671 eurot, mis on 26,1% suurem kui eelnevate voorude keskmine vastav näitaja.

Võrreldes taotlemise osatähtsusega on maaparandusühistute taotluste osatähtsus toetuse saajate hulgas suurem. Esimeses kolmes taotlusvoorus kasutatud meetme 1.8 hindamissüsteem andis eelise maaparandusühistutele. Neljandas taotlusvoorus rakendatud hindamissüsteemi muudatus andis eelise ettevõtjatele.

Kõige suurem osa (54,1%) määratud toetusest kasutati maaparandussüsteemide rekonstrueerimiseks. Kõik maaparandussüsteemi investeeringud kokku moodustasid määratud toetusest 62,7%. Teerajatiste ehitamise, rekonstrueerimise ja uuendamise osa oli 28,1%.

Nelja taotlusvooru tulemusena kiideti heaks 233 projekti. Projektide arvu sihttasemest täideti 86,3%. Toetatava investeeringu saavutamist vajavast sihttasemest täideti 85,1%. Kui keskmine toetatava investeeringu summa ja keskmine toetuse summa jäävad neljanda vooriga sarnasele tasemele, on projektide arvu ja investeeringute summa sihttase eelarvega saavutatav.

Meetme probleemiks kujunes korrastatud maaparandussüsteemide pindala sihttaseme täitmine. IV taotlusvoorus rakendatud hindamissüsteemi muudatused ei olnud piisavad, et aidata kaasa korrastatava maaparandussüsteemi pindala sihttaseme täitmisele. Vajadus on hindamissüsteemi muudatuste järele, mis suurendaksid piiratud eelarvetingimustes korrastatava maaparandussüsteemi pindala. Soovitame lisada kriteeriumi, mis tagaks eelistuse neile taotlejatele, kes kasutavad toetust säästlikumalt korrastatava maaparandussüsteemi hektari kohta.

Investeeringute teostamise analüüsi kokkuvõtteks saab öelda, et võrreldes teiste MAK investeeringutoetuste meetmetega, võib meetme 1.8 investeeringute teostamise tempot hinnata heaks. Meetme 1.8 teostatud investeeringute suure osatähtsuse saavutamisel heakskiidetud investeeringutest on olnud soodustavaks teguriks väiksem omafinantseeringu vajadus.

Seisuga 30.06.2011 oli välja makstud 57,8% määratud toetuse summast ning väljamakse oli saanud 77,3% toetuse saajatest.

Meetme senine rakendamine on olnud eesmärgipärane.