



Maaelu Arengu Euroopa
Põllumajandusfond:
Euroopa investeeringud
maapiirkondadesse



www.emu.ee
Eesti Maaülikool
Estonian University of Life Sciences
Majandus- ja sotsiaalinstituut
Institute of Economics and Social Sciences

Eesti Maaelu Arengukava 2007-2013 meetme 3.1 „Majandustegevuse mitmekesistamine maapiirkonnas“ rakendusanalüüs

IV taotlusvoor (suurprojektid)

Teostaja:

**Eesti maaelu arengukava 2007-2013 1., 3. ja 4. telje
püsihindaja**

Maamajanduse uuringute ja analüüsi osakond

Majandus- ja sotsiaalinstituut

Eesti Maaülikool

Tartu 2011

SISUKORD

Sissejuhatus	3
1. Analüüsi mõisted ja metoodika	4
2. Taotlemine, mittemääramine ja määramine	5
2.1 Taotlemine, määramine ja mittemääramine	5
2.2 Taotlejate ja toetuse saajate tegevusalade analüüs	10
2.2.1 Põhitegevusalade analüüs	11
2.2.2 Kõrvaltegevusalade analüüs	12
2.2.3 Põhitegevusala ja kõrvaltegevusala seosed.....	13
3. Toetuse saajate ja mittesaajate erisused.....	16
3.1. Juuriidilise vormi analüüs.....	16
3.2. Osakapitali suuruse analüüs.....	16
3.3. Majandusnäitajate analüüs.....	18
4. Hindamissüsteemi ülevaade	20
Kokkuvõte	22
Lisad	24

SISSEJUHATUS

Eesti maaelu arengukava 2007-2013 (edaspidi MAK) kolmanda telje meetme „Majandustegevuse mitmekesistamine maapiirkonnas“ (edaspidi meede 3.1) eesmärgiks on maapiirkonnas tegutsevate ettevõtjate elujõulisuse ja jätkusuutlikkuse suurendamine läbi maapiirkonna ettevõtluse mitmekesistamise ning seeläbi uute ja paremate töökohtade loomisele kaasa aitamine.

Käesolev rakendusanalüüs on 2011. aasta hindamisplaani alusel teostatav meetme 3.1 uurimistöo. Vastavalt Euroopa Ühenduse Nõukogu määruse nr 1698/2005 artiklile 86 lõike 1 alusel kehtestavad liikmesriigid püsihindamise süsteemi, mida vastavalt Eesti Vabariigi Põllumajandusministeeriumi volitusele teostab MAK 2007-2013 raames Eesti Maaülikooli majandus- ja sotsiaalinstituut. Püsihindaja tegevus on määratletud põllumajandusministri 7. jaanuari 2009. a määrusega nr 3 „Eesti maaelu arengukava 2007–2013 seire ja hindamise kord“.

Meetme 3.1 taotlusvoorud on olnud avatud neli korda:

- 1) 14.04.2008 – 30.04.2008.a ;
- 2) 01.12.2008 – 18.12.2008.a;
- 3) 31.08.2009 – 21.09.2009.a;
- 4) 31.08.2010 – 13.09.2010.a.

Edaspidi nimetatakse vastavalt I, II, III ja IV taotlusvoor.

I ja III taotlusvoor olid väikeprojektide voorud, kus maksimaalne toetuse summa ühe ettevõtja kohta ei tohtinud ületada 1 546 660 krooni ehk 100 000 eurot programmiperioodi jooksul. II ja IV taotlusvoor olid suurprojektide voorud, kus maksimaalne toetussumma ettevõtja kohta võis olla kuni 4 693 980 krooni ehk 300 000 eurot programmiperioodil kokku.

Käesolev uuring keskendub IV taotlusvoorule ehk nn suurprojektide teisele taotlusvoorule.

Käesoleva uuringu eesmärgiks on analüüsida järgmisi teemasid:

1. taotlejate ja toetuse saajate paiknemine projekti elluviimise asukoha alusel;
2. taotlejate ja toetuse saajate põhi- ja kõrvaltegevusalade seosed;
3. taotlejate ja toetuse saajate eelnev investeeringutoetuse saamise kogemus;
4. toetuse saajate ja mittesaajate erisused, sh tegutsemisvormide ning majanduslike näitajate alusel.

Käesoleva uuringu koostasid EMÜ majandus- ja sotsiaalinstituudi maamajanduse uuringute ja analüüsi osakonna töötajad: Mati Mõtte, Toomas Kangur ja Sirje Simmo.

1. ANALÜÜSI MÕISTED JA METOODIKA

Käesolevas analüüsis kasutatakse järgmisi lühendeid:

- 1) SAPARD – Euroopa Liidu eelstruktuurfondide toetusprogramm perioodil 2001 – 2003.a;
- 2) RAK – Riikliku Arengukava programmiperioodi 2004 – 2006.a toetusprogramm;
- 3) MAK – Eesti maaelu arengukava perioodi 2007 – 2013 toetusprogramm;
- 4) PRIA – Põllumajanduse Registrate ja Informatsiooni Amet;
- 5) meede 3.1 – „Majandustegevuse mitmekesistamine maapiirkonnas“;
- 6) FIE – füüsilisest isikust ettevõtja;
- 7) OÜ – osäühing;
- 8) AS – aktsiaselts;
- 9) TÜ – tulundusühistu.

Analüüsil kasutatavad spetsiifilised jaotused, sh loendamine, koondamine ja üldistamine, on täpsemalt selgitatud iga analüüsitava teema kirjelduses.

Põhiliselt kasutatakse järgmisi grupeerimisi:

- 1) investeeringu elluviimise asukohajärgse maakonna alusel;
- 2) põhi- ja kõrvaltegevusala järgi;
- 3) heakskiidetud ja toetust mitte saanud taotlusteks;
- 4) taotlusvoorudeks.

Analüüs viidi läbi kabinetuuringuna, kuna täiendavat küsitlust ettevõtete osas ei teostatud.

Analüüsi koostamisel võeti aluseks seisuga 06.04.2011.a olemasolevad andmed taotlemise, määramise ja maksmise lõikes.

2. TAOTLEMINE, MITTEMÄÄRAMINE JA MÄÄRAMINE

2.1 Toetuse taotlemine, määramine ja mittemääramine

II taotlusvoorus oli toetuse taotlejaid 114, kelle taotlustest kiideti heaks 38. IV taotlusvoorus taotles toetust 152 ettevõtjat, kelle taotlustest 60 said positiivse otsuse. Heakskiidu osatähtsused olid seega vastavalt 33% ja 39%.

Tabel 1. Suurprojektide heakskiidetud taotluste arv ja määratud toetuse summa taotlusvoorude lõikes

	Heakskiidetud taotluste arv	Määratud abikõlblik maksumus, eurot	Keskmine abikõlblik maksumus, eurot	Määratud toetuse summa, eurot	Keskmine määratud toetuse summa, eurot	Keskmine toetuse määr, %
II taotlusvoor	38	17249964,44	453946,43	7958157,29	209425,00	46
IV taotlusvoor	60	27736053,15	462267,55	13258397,01	220973,00	48
Kokku	98	44986017,59	459041,01	21216554,30	216495,45	47

Heakskiidetud taotluste keskmise toetuse määra erinevus II ja IV taotlusvoorus oli kaks protsendipunkti. Kasvanud oli nii keskmine toetuse määr 46%-lt 48-le protsendile, kui ka keskmine määratud toetuse summa 209 tuhandelt 221 tuhande euroni.

Kokku said kahest suurprojektide voorust toetuse mittemääramise otsuse 168 taotlust, mis olid esitatud 155 ettevõtja poolt.

Tabel 2. Suurprojektide mittemääratud toetusega taotluste arv ja taotletud toetuse suurus taotlusvoorude lõikes

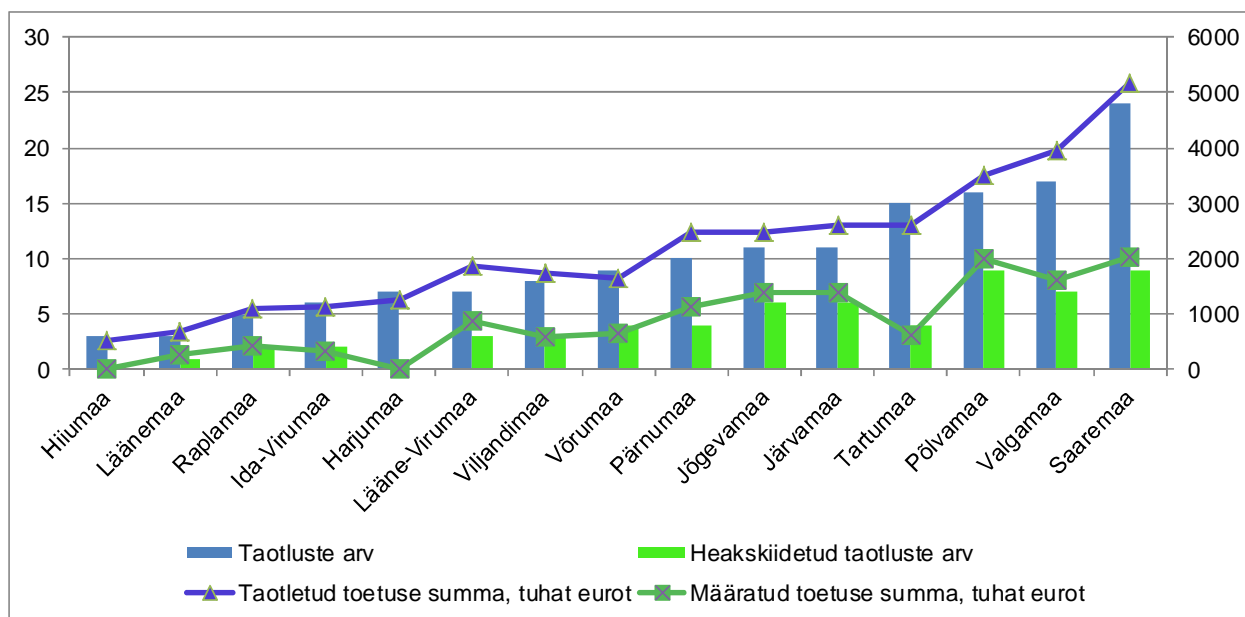
	Mittemääratud taotluste arv	Investeeringu maksumus, eurot	Keskmine investeeringu maksumus, eurot	Taotletud toetuse summa, eurot	Keskmine taotletud toetuse summa, eurot	Keskmine taotletud toetuse määr, %
II taotlusvoor	76	33885915,22	445867,31	16007822,44	210629,24	47
IV taotlusvoor	92	44673576,81	485582,36	19417308,33	211057,70	43
Kokku	168	78559492,03	467616,02	35425130,77	210863,88	45

II taotlusvoorus oli 76 mittemääratud toetusega taotlust, millest 20 esitati ka IV taotlusvooru. IV taotlusvooru 92 mittemääratud toetusega taotluse hulgas oli 13 II taotlusvooru kordustaotlust. Ülejäänud seitsmele taotlusele määrati toetus IV taotlusvoorus. Kordustaotluste toetuse saamise osatähtsuseks kujunes eelnevast tulenevalt 35%, mis oli madalam kui IV taotlusvooru keskmine toetuse määramise osatähtsus. Seega kordustaotlused ei olnud IV taotlusvoorus konkurentsivõimelisemad toetuse määramise osas.

Suurprojektide voorus esitatud kordustaotlused ei olnud edukad, kuna IV taotlusvooru määramise osatähtsus oli 39%. Kordustaotlustel kujunes toetuse saamise osatähtsuseks 35%.

Võrreldes heakskiidetud ja mittemääratud taotlusi selgus, et IV taotlusvoorus eelistati ettevõtjaid, kes taotlesid keskmiselt suuremat toetuse määra ja toetuse summat. Heakskiidetud taotluste toetuse keskmine määr oli 48%, mittemääratud taotlustel 43%. Heakskiidetud taotluste keskmine toetuse summa oli 221 tuhat ja mittemääratud toetusega taotlustel 211 tuhat eurot. Seega toetuse mittedaajate hulgas oli rohkem neid ettevõtjaid, kes olid väiksema toetuse summaga valmis rohkem investeerima või oli IV taotlusvooru mittedaajate hulgas rohkem Harjumaale investeerivaid ettevõtjaid. Viimase puhul oli maksimaalne toetuse määr mitte 50% vaid 30%.

Järgnevalt analüüsitaksegi IV taotlusvooru taotluste jagunemist maakondade lõikes, millest annab ülevaate joonis 3 ja lisa tabel 15.



Joonis 1. Taotluste arv rakenduspiirkonnaks olevate maakondade lõikes toetuse taotlemise, määramise ja vähendamise alusel (IV taotlusvoor)

Kõige rohkem esitati taotlusi Saare- (24), Valga- (17), Põlva- (16) ja Tartumaal (15) elluviidavatele investeeringuobjektidele. Taotluste suur arv oli seotud ka suurema taotletava toetuse mahuga, sest nimetatud maakondades oli ka kõige suurem taotletav toetus - Saaremaal 5,2 mln, Valgamaal 3,9 mln, Põlvamaa 3,4 mln ja Tartumaa 2,6 mln eurot. Keskmiselt taotleti toetust 215 tuhat eurot. Keskmisest väiksemat toetuse summat taotlesid Harju-, Hiiu-, Ida-Viru-, Saare-, Tartu- ja Võrumaa ettevõtjad. Kõige edukamad olid Põlvamaa taotlejad, kelle taotluste arvust rahastati 56%. Neile järgnesid Jõgeva- ja Järvamaa ettevõtjad, kelle toetuse saamise osatähtsus oli 55%. Harju- ja Hiiumaale planeeritud investeeringutega taotlusi ei toetatud, millest tulenes ka IV taotlusvoorus olukord, kus heakskiidetud taotluste toetuse määr oli kõrgem kui mittemääratud taotlustel.

Alljärgnevalt analüüsitakse töötuse määra. Töötuse määr puhul ei ole välistatud linnasid, kuna tööjõu liikumisel meetme 3.1 puhul ei ole sätestatud piiranguid. Seega investering näiteks Tartu valda võib anda töökohad Tartu linna elanikele, millest tulenevalt on mõju tööpuudusele maakondlik. Töötuse määr oli kahe aasta keskmisena kõige kõrgem Ida-Virumaal (21%), Jõgeva- (20%), Lääne- (19%) ja Raplamaal (18%). Seega on nendes maakondades suurem

vajadus uute töökohtade järele. Samas Ida-Viru-, Lääne- ja Raplamaa olid piirkonnad, kus toetuse saamise osatähtsus IV taotlusvoorus jäi alla keskmise. Maakonnad, kus kahe viimase aasta keskmine töötuse määr oli alla 12% ehk kõige madalam, on Saaremaa, Hiiumaa ja Viljandimaa. Toetuse saamise osatähtsuse alusel olid need maakonnad samuti keskmisest vähem esindatud (tabel 3). Seega meetme rakendamine tagab osaliselt regionaalse töökohtade loomise vajaduse jälgimise.

Tabel 3. Töötuse määr maakondade lõikes

Maakond	Töötuse määr 2009	Töötuse määr 2010	Kahe aasta keskmine
Harjumaa	12,9	16,2	14,55
Hiiumaa	11,1	11,5	11,3
Ida-Virumaa	18,1	25,8	21,95
Jõgevamaa	20,1	19,8	19,95
Järvamaa	11,9	17,1	14,5
Läänemaa	15,5	22,3	18,9
Lääne-Virumaa	16,4	12,4	14,4
Põlvamaa	12,0	15,8	13,9
Pärnumaa	10,6	14,2	12,4
Raplamaa	15,5	19,8	17,65
Saaremaa	10,4	9,3	9,85
Tartumaa	11,9	15,8	13,85
Valgamaa	17,8	13,3	15,55
Viljandimaa	11,9	11,3	11,6
Võrumaa	16,0	14,8	15,4

Allikas: Eesti Statistikaamet

Suurprojektide hindamissüsteem arvestab osaliselt regionaalset vajadust uute töökohtade järele. Püsihindaja soovib sisse tuua uue kriteeriumina maakondliku tasandi, mis sõltub töötuse määrast.

Soovituse mõju analüüsimiseks asendatakse IV taotlusvooru asukoha hindamiskriteerium töötuse määra kriteeriumiga.

Töötuse määra kriteeriumi puhul kasutatakse järgmist metoodikat:

- 1) Statistikaameti andmetele tuginedes koostatakse maakondade pingerida taotluse esitamisele vahetult eelneva aasta töötuse määra alusel, alates suurimast töötuse määraga maakonnast;
- 2) punkte antakse vahemikus 1-15. Suurem hindepunkt (15) antakse ettevõtjale, kelle investeering on planeeritud maakonda, kus on kõige kõrgem töötuse määr ehk pingerea esimesele kohale. Töötuse määra alanedes väheneb iga järgneva maakonna hindepunktid võrreldes eelnevaga ühe punkti võrra. Olenevalt sellest, kas sama töötuse määraga maakondi on mitu, sõltub ka väikseim saadav punktide arv;
- 3) kui taotlus sisaldab investeeringut mitmesse maakonda, siis arvestatakse kahe maakonna punktisumma keskmine.

IV taotlusvooru taotluse esitamisele vahetult eelnevaks aastaks oli 2009. Seega alljärgnev soovitus mõjususe analüüs teostatakse 2009. aasta töötuse määra alusel. Maakondade pingerida ja punktiskaala töötuse määra hindamiskriteeriumi puhul on alljärgnev:

- 1) Jõgevamaa – 15 punkti;
- 2) Ida-Virumaa – 14 punkti;
- 3) Valgamaa – 13 punkti;
- 4) Lääne-Virumaa – 12 punkti;
- 5) Võrumaa – 11 punkti;
- 6) Raplamaa ja Läänemaa – 10 punkti;
- 7) Harjumaa – 9 punkti;
- 8) Põlvamaa – 8 punkti;
- 9) Viljandimaa, Tartumaa ja Järvamaa – 7 punkti;
- 10) Hiiumaa – 6 punkti;
- 11) Pärnumaa – 5 punkti;
- 12) Saaremaa – 4 punkti.

Tabel 4 koostamisel on läbi viidud töötuse määra hindamiskriteeriumi alusel arvestused. Analüüsist jäeti välja toetust mitte saanud taotlused, mille põhjuseks ei olnud eelarvevahendite puudumine. Uue hindamiskriteeriumi rakendamisel saadi 60 eeldatavat toetuse saajat toetuse summaga 13 235 821 eurot.

Tabel 4. Tegelik ja eeldatav heakskiit IV taotlusvoorus maakondade lõikes

Maakond	Taotluste arv	Heakskiidetud taotluste arv	Tegelik heakskiidu osatähtsus,%	Eeldatav heakskiidetavate taotluste arv	Eeldatav heakskiidu osatähtsus, %
Harjumaa	7	0	0,0	3	42,9
Hiiumaa	3	0	0,0	0	0,0
Ida-Virumaa	6	2	33,3	4	66,7
Jõgevamaa	11	6	54,5	8	72,7
Järvamaa	11	6	54,5	6	54,5
Läänemaa	3	1	33,3	2	66,7
Lääne-Virumaa	7	3	42,9	4	57,1
Põlvamaa	16	9	56,3	6	37,5
Pärnumaa	10	4	40,0	2	20,0
Raplamaa	5	2	40,0	2	40,0
Saaremaa	24	9	37,5	3	12,5
Tartumaa	15	4	26,7	4	26,7
Valgamaa	17	7	41,2	10	58,8
Viljandimaa	8	3	37,5	2	25,0
Võrumaa	9	4	44,4	4	44,4
KOKKU	152	60	39,5	60	39,5

Töötuse määraga arvestamise puhul ning püsihindaja poolt pakutava hindamismetoodika kaasabil saavutatakse alljärgnev tulemus:

- 1) maakondades, kus on kõrgem tööpuudus oleks ka keskmisest kõrgem heakskiidu osatähtsus – Jõgevamaa (73%), Ida-Virumaa (67%), Läänemaa (67%), Valgamaa (59%), Lääne-Virumaa (57%), Võrumaa (44%) ja Raplamaa (40%).

2) maakondades, kus on madal töötuse määr, oleks ka keskmiselt madalam heakskiidu osatähtsus – Hiiumaa (0%), Saaremaa (13%) ja Pärnumaa (20%).

2.2 Taotlejate ja toetuse saajate tegevusalade analüüs

Tegevusalade jaotamisel kasutati käesolevas analüüsis Eesti majanduse tegevusalade klassifikaatorit (edaspidi EMTAK 2008). Vastavasse jaotusesse kuulumine tehti kindlaks esimese kahe koodinumbri põhjal.

Tabel 5. Tegevusalade jaotus ning koodid.

EMTAK jaotus	tegevusala	Tegevusala nimetus	EMTAK kaks esimest koodinumbrit
Jagu A		põllumajandus, metsamajandus ja kalapüük	01 kuni 03
Jagu B		Mäetööstus	05 kuni 09
Jagu C		töötlev tööstus	10 kuni 33
Jagu D		elektrienergia, gaasi, auru ja konditsioneeritud õhuga varustamine	35
Jagu E		veevarustus; kanalisatsioon; jäätme- ja saastekäitlus	36 kuni 39
Jagu F		Ehitus	41 kuni 43
Jagu G		hulgi- ja jaekaubandus; mootorsõidukite ja mootorrataste remont	45 kuni 47
Jagu H		veondus ja laondus	49 kuni 53
Jagu I		majutus ja toitlustus	55 kuni 56
Jagu J		info ja side	58 kuni 63
Jagu K		finants- ja kindlustusalane tegevus	64 kuni 66
Jagu L		kinnisvaraalane tegevus	68
Jagu M		kutse-, teadus- ja tehnikaalane tegevus	69 kuni 75
Jagu N		haldus- ja abitegevused	77 kuni 82
Jagu O		avalik haldus ja riigikaitse; kohustuslik sotsiaalkindlustus	84
Jagu P		Haridus	85
Jagu Q		tervishoid ja sotsiaalhoolekanne	86 kuni 88
Jagu R		Sport, meelelahutus ja vaba aeg	90 kuni 93
Jagu S		Muud teenindavad tegevused	94 kuni 96
Jagu T		kodumajapidamiste kui tööandjate tegevus, kodumajapidamiste oma tarbeks mõeldud eristamata kaupade tootmine ja teenuste osutamine	97 kuni 98
Jagu U		eksterritoriaalsete organisatsioonide ja üksuste tegevus	99

Allikas: RIK

Meetme 3.1 tingimuste määrus välistas 21-st kõrvaltegevusalast neli (jagu B, K, L ja F) tegevusala, millele toetust taotleda antud meetmest ei saanud. Samas sai nimetatud tegevusaladel tegutsejate eelnev tegevus ehk põhitegevusala kuuluda nimetatud nelja jaotusesse. Ülejäänud tegevusalade jaotuse puhul oli välistatud mõni kõrvaltegevusala osaliselt. Näiteks põllumajandustootja ei saanud taotleda toetust põllumajandusliku teenuse osutamiseks.

2.2.1. Põhitegevusalade analüüs

Põhitegevusalaks loeti ettevõtja taotluse esitamisele eelnenud majandusaasta tegevusala, mis äriregistri andmetele tuginedes oli ettevõtja põhitegevusalaks.

IV taotlusvoorus oli taotlejaid kõige enam järgmistelt põhitegevusaladelt:

- 1) põllu- ja metsamajandus ning neid abistavad tegevused (jagu A) – 24 taotlust;
- 2) töötlev tööstus (jagu C) – 23 taotlust;
- 3) jae- ja hulgikaubandus ning mootorsõidukite remont (jagu G) – 19 taotlust.

Tabel 6. IV taotlusvooru taotluste ja toetuse saajate jaotus põhitegevusala alusel

EMTAK-i jagu	Taotluste arv	Taotletud toetuse summa, eurot	Keskmine taotletava toetuse summa, eurot	Toetuse saajate arv	Määratud toetuse summa, eurot	Keskmine määratud toetuse summa, eurot	Toetuse saamise osatähtsus tegevusalade lõikes, %
Jagu A	24	4975724,82	207321,87	10	2221376,09	222137,61	41,7
Jagu C	23	4569679,63	198681,72	14	2685457,83	191818,42	60,9
Jagu D	1	300000,00	300000,00	0	0	0	0,0
Jagu F	9	1980853,74	220094,86	1	228559,62	228559,62	11,1
Jagu G	19	3926215,98	206642,95	8	1656086,54	207010,82	42,1
Jagu H	9	2143966,3	238218,48	7	1775858,66	253694,09	77,8
Jagu I	15	3413931,70	227595,45	2	535552,72	267776,36	13,3
Jagu J	1	294042,35	294042,35	0	0	0	0,0
Jagu K	2	583050,32	291525,16	2	564919,09	282459,55	100,0
Jagu L	15	3035372,51	202358,17	4	993583,99	248395,99	26,7
Jagu M	15	3528127,70	235208,51	5	1152233,99	230446,78	33,3
Jagu N	7	1404749,59	200678,51	3	612328,23	204109,41	42,9
Jagu P	1	300000,00	300000,00	0	0	0	0,0
Jagu Q	1	271423,89	271423,89	1	271423,89	271423,89	100,0
Jagu R	4	950252,83	237563,21	2	361016,45	180508,23	50,0
Jagu S	3	608032,42	202677,47	1	200000,00	200000,00	33,30
Määramata	3	414955,10	138318,37	0	0	0	0,0
Kokku	152	32700378,88	215134,07	60	13258397,01	220973,28	39,5

Toetuse saajaid oli IV taotlusvoorus kõige rohkem järgmistel põhitegevusaladel:

- 1) töötlev tööstus (jagu C) – 14 ettevõtjat;
- 2) põllu- ja metsamajandus (jagu A) – 10 ettevõtjat;
- 3) jae- ja hulgikaubandus ning mootorsõidukite remont (jagu G) – 8 ettevõtjat.

Analüüsiti tegevusalade toetuse saamise osatähtsust, mille taotluste arv oli vähemalt viis ühikut.

Analüüsi tulemuseks saadi alljärgnev pingeriid:

- 1) jagu H (veondus ja laondus) – 77% toetuse saamise osatähtsus;
- 2) jagu C (töötlev tööstus) – toetuse saamise osatähtsus 61%;
- 3) jagu N (haldus ja abitegevused) – toetuse saamise osatähtsus 43%;
- 4) jagu G (jae- ja hulgikaubandus ning mootorsõidukite remont) ning jagu A (põllu- ja metsamajandus ning neid abistavad tegevused) – toetuse saamise osatähtsus 42%.

Suur taotluste arv põhitegevusalal tagab ka suure toetuse saajate arvu samal põhitegevusalal, kuid toetuse saamise kõrgem osatähtsus ei ole seotud taotluste rohkusega.

2.2.2 Kõrvaltegevusalade analüüs

Kõrvaltegevusala andmed koguti taotlejate poolt taotlustele märgitud EMTAK koodidest. Ettevõtjate puhul, kellel puudus märge kõrvaltegevusala kohta, tuletati see kavandatava investeringu tegevusvaldkonnast. Taotleja poolt mitme koodi märkimisel võeti käesolevas analüüsis aluseks esimesena märgitud kõrvaltegevusala kood.

Tabel 7. IV taotlusvooru taotluste ja toetuse saajate jaotus kõrvaltegevusala alusel

EMTAK-i jagu	Taotluste arv	Taotletud toetuse summa, eurot	Keskmine taotletud toetuse summa, eurot	Toetuse saajate arv	Määratud toetuse summa, eurot	Keskmine määratud toetuse summa, eurot	Toetuse saamise osatähtsus tegevusalade lõikes, %
Jagu A	7	1395491,78	199355,97	4	832245,47	208061,37	57,1
Jagu C	41	8801242,51	214664,45	28	6255188,29	223399,58	68,3
Jagu D	2	500000,00	250000,00	1	200000,00	200000,00	50,0
Jagu F	2	540229,11	270114,56	0	0	0	0,0
Jagu G	6	1315033,48	219172,25	3	647956,29	215985,43	50,0
Jagu I	64	13877664,22	216838,50	15	3558061,05	237204,07	23,4
Jagu N	4	760772,04	190193,01	0	0	0	0,0
Jagu Q	1	271423,89	271423,89	1	271423,89	271423,89	100,0
Jagu R	13	2661997,44	204769,03	5	865707,95	173141,59	38,5
määramata	12	2576524,41	214710,37	3	627814,07	209271,36	25,0
Kokku	152	32700378,88	215134,07	60	13258397,01	220973,28	39,5

IV taotlusvoorus oli kõige enam ettevõtjaid, kes planeerisid uueks tegevusalaks ehk kõrvaltegevusalaks majutuse ja toitlustuse – 64 taotlust. Majutuse ja toitlustuse (jagu I) ning vabaaja tegevused (jagu R) moodustasid kokku 75 taotlusega grupi, mis oli 49% kogu taotluste arvust. Nimetatud tegevusalade summeerimise eesmärk oli näidata turismi ja sellega täiendavalt seotud tegevusalade osakaalu kogu taotluste mahust.

Majutus ja toitlustus ning seda toetav vabaaja veetmise kõrvaltegevusalad moodustasid kokku 49% kogu taotluste mahust.

Analüüsidest kõrvaltegevusala gruppe, mille suurus oli vähemalt viis taotlusühikut, sai püsihindaja välja tuua alljärgneva:

- 1) keskmiselt suuremat toetust taotlesid ettevõtjad, kelle kõrvaltegevusalaks oli jae- ja hulgikaubandus ning mootorsõidukite remont (jagu G), millele järgnes majutuse ja toitlustuse tegevusala (jagu I);
- 2) taotluste arvult järgnes majutusele ja toitlustusele (jagu I) töötlev tööstus (jagu C), mille osakaal oli võrreldes väikeprojektides tooduga (22-23%) kasvanud 27%-le;

- 3) kõige rohkem taotlusi on rahastatud töötleva tööstuse ja turismi kõrvaltegevusaladel, mis oli otseselt seotud taotluste suure arvuga nimetatud tegevusalal. Samas võrreldes heakskiidetud taotluste (toetuse saajate) osakaalu esitatud taotlustest, siis turismi kõrvaltegevusala osas oli see üksnes 23,4% ehk kõige madalam. Töötleva tööstuse osas aga 68,3% ehk üks suuremaid.

Toetuse saamisel valitseb küllaltki oluline tegevusalade ühekülgsus, sest kaks tegevusala (jagu I ja jagu C) moodustavad enamuse (üle 70%) toetuse saajate planeeritud kõrvaltegevusaladest. Taotlejatel on vastavaks näitajaks 69%.

2.2.3 Põhitegevusala ja kõrvaltegevusala seosed

Järgnevalt vaadeldakse põhitegevusala ja kõrvaltegevusala omavahelisi seoseid. Tabelis 7 toodud taotluste ja toetuse saajate arvu erinevus tabelis 8 ja 9 kajastatuga tulenes sellest, et välja jäeti taotlused, millel põhitegevusala oli määratletud, kuid kõrvaltegevusala ei olnud võimalik tuvastada.

Tabelis 8 ja 9 jagati taotlused järgmistesse gruppidesse:

- 1) põhi- ja kõrvaltegevusalad kattusid ehk tegemist oli jätkajatega;
- 2) põhi- ja kõrvaltegevusalad ei kattunud ehk tegemist oli uuendajatega;
- 3) majutuse ja toitlustuse tegevusalade uuendajad ehk jagu I uuendajad;
- 4) töötleva tööstuse tegevusalade uuendajad ehk jagu C uuendajad.

Eraldi toodi välja kõrvaltegevusalade jagu I ja jagu C uuendajad põhjusel, et nende tegevusalade puhul oli tegemist populaarseimate kõrvaltegevusaladega.

Tabel 8. Põhitegevusala ja kõrvaltegevusala seosed IV taotlusvooru taotlejate hulgas

Põhitegevusala EMTAK	Taotluste arv	Jätkajate taotluste arv	Uuendajate taotluste arv	Jagu I uuendajate taotluste arv	Jagu I osatähtsus uuendajatest, %	Jagu C uuendajate taotluste arv	Jagu C osatähtsus uuendajatest, %
Jagu A	22	5	17	6	35,3	7	41,2
Jagu C	20	14	6	5	83,3	x	x
Jagu D	1	0	1	1	100,0	0	0
Jagu F	8	1	7	5	71,4	0	0
Jagu G	17	0	17	6	35,3	10	58,8
Jagu H	9	0	9	1	11,1	6	66,7
Jagu I	15	13	2	0	0,0	0	0
Jagu J	1	0	1	1	100,0	0	0
Jagu K	2	0	2	1	50,0	0	0
Jagu L	14	0	14	8	57,1	2	14,3
Jagu M	13	0	13	8	61,5	1	7,7
Jagu N	6	1	5	3	60,0	1	20,0
Jagu P	1	0	1	1	100,0	0	0
Jagu Q	1	1	0	0	0,0	0	0
Jagu R	4	2	2	2	100,0	0	0
Jagu S	3	0	3	1	33,3	0	0
Kokku	137	37	100	49	49,0	27	27,0

Kõige rohkem oli samal tegevusalal jätkajaid töötleva tööstuse (jagu C – 14 taotlusega) ja majutuse ning toitlustuse tegevusalal (jagu I – 13 taotlusega). Kokku moodustasid nimetatud tegevusaladel jätkajad 27 taotlusega 73% kõigist põhitegevusalal jätkajatest. Enamus taotlustest jäid gruppi uuendajad. Uuendajad moodustasid taotluste arvust 73%. Kõige arvukamalt oli uuendajaid põhitegevusala alusel jae- ja hulgikaubanduse (jagu G), põllu- ja metsanduse (jagu A), kinnisvara arenduse (jagu L) ning kutse- ja teadusalal (jagu M). Püsihindaja juhib tähelepanu, et kinnisvara arenduse (jagu L) ja kutse- ja teadustegevusega (jagu M) ala ettevõtjad olid 100%-liselt uuendajad ning eelistasid kõrvaltegevusalana majutust ja toitlustust (jagu I). Arvult suurimad töötleva tööstuse suunas tegevusi uuendavad ettevõtjad tegutsesid eelnevalt jae- ja hulgikaubanduses (jagu G) ning veonduse ja laonduse tegevusalal (jagu H).

Tabel 9. Põhi- ja kõrvaltegevusala seosed IV taotlusvooru toetuse saajate hulgas

Põhitegevusala EMTAK	Taotluste arv kokku	Jätkajate taotluste arv	Uuendajate taotluste arv	Jagu I uuendajate arv	Jagu I osatähtsus uuendajatest, %	Jagu C uuendajate arv	Jagu C osatähtsus uuendajatest, %
Jagu A	10	2	8	4	50,0	3	37,5
Jagu C	13	12	1	1	100,0	X	X
Jagu F	1	0	1	1	100,0	0	0
Jagu G	8	0	8	0	0	7	87,5
Jagu H	7	0	7	1	14,3	4	57,1
Jagu I	2	2	0	0	0	0	0
Jagu K	2	0	2	1	50,0	0	0
Jagu L	3	0	3	0	0	1	33,3
Jagu M	4	0	4	2	50,0	0	0
Jagu N	3	0	3	2	66,7	1	33,3
Jagu Q	1	1	0	0	0	0	0
Jagu R	2	1	1	1	100,0	0	0
Jagu S	1	0	1	0	0	0	0
Kokku	57	18	39	13	33,3	16	41,0

Toetuse saajatest oli jätkajaid kõige rohkem töötleva tööstuse tegevusalal (jagu C – 12 taotlust), moodustades kõigist jätkajatest 67%. Kolmeteistkümnest tegevusalast oli jätkajatest toetuse saajaid viiel tegevusalal – töötlev tööstus (jagu C); põllu- ja metsamajandus (jagu A), majutus ja toitlustus (jagu I), vabaajategevus (jagu R) ja tervishoid (jagu Q). Majutuse ja toitlustuse tegevusalal said toetust ainult jätkajad.

Uuendajaid oli toetuse saajate hulgas enim tegevusaladel jagu A, G ja H alusel. Kui taotlejate hulgas oli rohkem neid uuendajaid, kes planeerisid oma kavandatavaks kõrvaltegevusalaks majutuse ja toitlustamise (jagu I), siis toetuse saajate hulgas oli siiski rohkem neid, kelle planeeritavaks kõrvaltegevusalaks oli töötlev tööstus (jagu C). Mõnevõrra oli kasvanud toetuse saajate hulgas ettevõtjate osakaal, kes jätkasid oma põhitegevusalal. Võrreldes taotlemisega oli kasv 27%-lt 32-le protsendile.

Kokku oli tabeli 8 ja 9 toodud tegevusalade jaotuse alusel mittemääratud taotlusi IV taotlusvoorus 77, millest 58 olid uuendajate taotlused (75%) ja 19 jätkajate taotlused ehk 25%. Uuendajate taotlustest majutuse ja toitlustuse tegevusalale uuendajaid oli 34 ehk 59% ja 12

töötleva tööstuse tegevusalale ehk 21%. Erinevatel tegevusaladel jätkajaid oli 19, neist majutuse ja toitlustuse tegevusalal 11 ehk 58% ja töötleva tööstuse tegevusalal kaks ehk 11%.

Mittemääratud üle viie taotlusega põhitegevusalagrupid jagunesid järgmiselt:

- 1) majutus ja toitlustus (jagu I) – 13 taotlust, millest samal tegevusalal jätkajaid oli 11 ja uuendajaid 2;
- 2) põllumajandus ja metsandus (jagu A) – 12 taotlust, millest samal tegevusalal jätkajaid oli 3 ja uuendajaid 9;
- 3) kinnisvara arendus (jagu L) – 11 taotlust, kõik uuendajad;
- 4) kutse- ja teadusalane tegevus (jagu M) – 9 taotlust, kõik uuendajad;
- 5) hulgi- ja jaekaubandus (jagu G) – 9 taotlust, kõik uuendajad;
- 6) töötlev tööstus (jagu C) – 7 taotlust, kaks jätkajat ja kuus uuendajat.

Olemasoleva suurprojektide hindamissüsteemi üks positiivseimaid jooni on olemasoleva tegevuse jätkajate eelistamine.

3. TOETUSE SAAJATE JA MITTESAAJATE ERISUSED

3.1. Juuriidilise vormi analüüs

IV taotlusvoorus oli kokku 152 taotlust, mis jagunesid taotluse esitajate juriidilise vormi järgi seitsmeks füüsilisest isikust ettevõtjaks ja 145-ks äriühinguks.

Tabel 10. IV taotlusvooru taotlemine ja määramine juriidiliste vormide lõikes

	FIE	AS	OÜ	TÜ
Esitatud taotluste arv	7	3	141	1
Heakskiidetud taotluste arv	1	2	57	0
Taotletud toetuse summa, eurot	950166,48	659440,68	30806098,82	284672,90
Keskmine taotletud toetuse summa, eurot	135738,07	219813,56	218482,97	284672,90
Määratud toetuse summa, eurot	106664,54	537333,00	12614399,47	0
Keskmine määratud toetuse summa, eurot	106664,54	268666,50	221305,25	0

Populaarseimaks tegutsemisvormiks oli osatühing. Keskmisest suuremat toetust taotlesid äriühingud. FIE-d taotlesid IV taotlusvoorus 37% vähem, kui oli keskmine taotletava toetuse suurus tabelis 2. Seega FIE-de mõju projektide arvu sihttaseme täitumisele oleks suurem kui äriühingutel. Edukamad toetuse saamisel olid äriühingud, kellede taotlustest rahastati 41%, FIE-del oli rahastuse osatähtsus vaid 14%.

Lisaks uuriti eelnevat investeringutoetuse saamise kogemust SAPARD ja RAK programmist ning selgus, et IV taotlusvoorus oli vaid üks ettevõtja, kellel oli olemas eelnev toetuse saamise kogemus RAK programmist. Tegemist oli toetust mittesaanud ettevõtjaga. III taotlusvoorule keskendunud rakendusanalüüsis toodi välja, et 21% toetuse saajatest omab SAPARD või RAK programmist toetuse saamise kogemust. Samuti leiti nimetatud uuringus, et edukamad investeringute elluviijad on eelneva investeringutoetuse saamise kogemusega ettevõtjad.

Püsihindaja näeb antud juhul ohtu investeringute tähtaegsele elluviimisele, kuid samal ajal on positiivne uute toetuse saajate lisandumine.

3.2. Osakapitali suuruse analüüs

Käesolevas alapeatükis analüüsitakse osakapitali suuruse võimalikku seotust taotlemise aktiivsuse ja väljamakse teostamise vahel.

Toetuse saajate ja mittesaajate hulgas oli kõige enam neid ettevõtjaid, kelle osa- või aktsiakapital jäi alla 6,39 tuhande euro, kokku 103 ettevõtjat. Järgnes 34 ettevõtjat, kelle osa- või aktsiakapital jäi 6,39 ja 63,9 tuhande euro vahele. Väikseima grupi moodustasid seitsme ettevõtjaga üle 64 tuhande eurose osa- või aktsiakapitaliga taotlejad.

Tabel 11. Toetuse saajate ja mittesaajate osa- või aktsiakapitali suuruse ja toetuse summa vaheline seotus

Osakapitali suurus	Toetuse saajate arv	Määratud toetus, eurot	Määratud keskmine toetus, eurot	Toetuse mittesaajate arv	Taotletud toetus, eurot	Taotletud keskmine toetus, eurot
2,6- 6,38 tuhat eurot	44	9843654,47	223719,42	59	12755406,54	216193,33
6,39 -63,9 tuhat eurot	13	2786552,81	214350,22	21	4284939,93	204044,76
64,0-383,5 tuhat eurot	2	521525,19	260762,60	5	1248787,02	249757,40

Toetuse saamise osatähtsus oli osa- või aktsiakapitali suurusgrupiti vastavalt 43%, 38% ja 29%. Seega toetuse saamise tõenäosus oli kõige kõrgem ettevõtjatel, kellel oli väiksem osa- või aktsiakapital. Keskmiselt oli toetuse saajatel kõrgem määratud toetus kui mittesaajate taotletud keskmine toetus.

Kõrgema omakapitali ja taotletava või määratud toetuse vaheline seos oli tuvastatav ehk suuremat keskmist toetust taotlesid need, kellel on ka suurem osa- või aktsiakapital jäädes 64 ja 384 tuhande euro vahele.

II taotlusvoorus sai heakskiidu 38 taotlust. Neist väljamakseid oli tehtud 20-le. Investeeringu elluviimise tähtaeg II taotlusvoorul jääb perioodi 26.06 – 28.08.2011.a. Seisuga 06.04.2011.a oli aega investeeringuid teostada veel kuni viis kuud. Seega ajalist ressursi oli ära kasutatud 79%. Väljamakseid oli tehtud kokku 3 258 068 euro ulatuses, mis moodustas 41% määratud toetuse summast.

Suurprojektidel on probleeme investeeringute tähtaegse elluviimisega, sest ajaressursi on kasutatud juba 79%, kuid väljamakstud toetuse summa moodustab vaid 41% määratud toetuse summast. Püsihindaja soovib suurprojektide puhul kasutusele võtta meetme 3.1 väikeprojektide investeeringukäitumise analüüsis tehtud ettepanekut finantseerimisskeemi osas. Viimane puudutab toetuse täielikku väljamakset juhul, kui omaosaluse osas on investeering teostatud ja tasutud.

Edukamad investeeringute elluvijad olid keskmiselt suurema osa- või aktsiakapitaliga (41 tuhat eurot) ning ühtlasi oli nende keskmine väljamakstud toetuse summa kõige suurem (218 913 eurot, tabel 12).

Kokku oli väljamaksmata toetuse summa 4 700 089 eurot, millest täiesti väljamaksmata taotlustele (18) määratud toetuse summa 3 629 833 eurot moodustas kokku 77%. Sellest tulenevalt tõdes püsihindaja, et enamus väljamaksmata toetusest kuulub ettevõtjatele, kellele ei ole tehtud ühtegi väljamakset.

Tabel 12. II taotlusvooru toetuse saajate jaotus väljamakse ja osakapitalis suuruse lõikes

Osakapitali suurus	Toetuse saajate arv	Väljamakstud toetuse summa kokku, eurot	Määratud keskmine toetuse summa, eurot	Keskmine osa- või aktsia- kapitali suurus, eurot	Toetuse saajate osatähtsus heakskiidetud taotluste arvust, %	Väljamakstud toetuse osatähtsus määratud toetuse summast, %
Määratud toetus on väljamakstud või lõpliku väljamakseni on 15%	13	2845864,58	218912,66	41490,28	34,2	35,8
Väljamaksmata osa on kuni 53%	3	343884,98	114628,33	12143,21	7,9	4,3
Väljamaksmata osa jääb 73-96% vahele	4	68318,95	17079,74	4314,04	10,5	1,0
Täiesti väljamaksmata	18	0	0	17305,80	0	0

Tulenevalt II taotlusvooru väljamakstud taotluste analüüsist, tuvastati toetuste seotus osa- või aktsiakapitali suurusega. Investeeringuid viivad kiiremini ellu ettevõtjad, kellel on suurem osa- või aktsiakapital (keskmine 41 tuhat eurot).

3.3. Majandusnäitajate analüüs

Järgnevalt vaadeldakse toetuse saajate ja mittesaajate majandusnäitajaid.

Tabel 13. Majandusnäitajad IV taotlusvooru ettevõtjatel eurodes

	Toetuse saajad	Toetuse mittesaajad
Keskmine müügitulu 2008	285 720,10	212 681,78
Keskmine müügitulu 2009	227 905,95	330 187,50
MÜÜGITULU MUUTUS, %	-20,23	8,23
Keskmine põhivara 2008	272 913,13	301 158,81
Keskmine põhivara 2009	281 663,40	337 328,24
PÕHIVARA MUUTUS, %	3,21	12,01
Keskmine bilansimaht 2008	389 966,72	383 016,71
Keskmine bilansimaht 2009	404 532,93	453 584,17
BILANSIMAHU MUUTUS	3,74	18,42
Keskmine puhaskasum 2008	37 055,34	32 422,62
Keskmine puhaskasum 2009	37 633,83	62 751,64
PUHASKASUMI MUUTUS, %	1,56	93,54
Keskmine põhivara ja bilansimahu suhtarv 2008	0,53	0,48
Keskmine põhivara ja bilansimahu suhtarv 2009	0,53	0,46
PÕHIVARA ja BILANSIMAHU SUHTARVU MUUTUS, %	0,00	-4,17

Keskmine käibevara suurus 2008	128 387,60	124 304,66
Keskmine käibevara suurus 2009	126 122,56	162 444,17
KÄIBEVARA MUUTUS, %	-1,76	30,68
Keskmine lühiajaliste kohustuste suurus 2008	105 406,33	100 193,39
Keskmine lühiajaliste kohustuste suurus 2009	69 817,87	86 514,64
LÜHIAJALISTE KOHUSTUSTE MUUTUS, %	-33,76	-13,65
Keskmine maksevõime (käibevara/lühiajalised kohustused) 2008	4,83	7,66
Keskmine maksevõime 2009	5,33	5,17
MAKSEVÕIME MUUTUS, %	10,35	-32,51
Keskmine kohustuste suurus 2008	222 825,15	180 026,50
Keskmine kohustuste suurus 2009	197 132,82	153 935,50
KESKMINE KOHUSTUSTE MUUTUS, %	-11,53	-14,49
Keskmine võlakordaja (kohustused/bilansimaht) 2008	0,49	0,50
Keskmine võlakordaja 2009	0,45	0,41
VÕLAKORDAJA MUUTUS, %	-8,16	-18,00

Toetuse saajate ja mittesaajate omavaheline võrdlus finantsnäitajate alusel andis järgmised tulemused:

- 1) toetuse saajate taotluse esitamisele vahetult eelnenud majandusaasta müügitulu oli keskmiselt kõrgem toetuse mittesaajate omast (vastavalt 285 ja 212 tuhat eurot);
- 2) toetuse saajate müügitulu taotlemise aastal vähenes, kuid mittesaajatel kasvas;
- 3) toetuse mittesaajatel oli põhivara suurus keskmiselt suurem toetuse saajate omast, kuid põhivara osakaal bilansimahust oli suurem toetuse saajatel (saajatel 0,53 ja mittesaajatel 0,46);
- 4) keskmine puhaskasum oli toetuse saajatel küll taotluse esitamisele vahetult eelneval aastal suurem, kuid mittesaajatel kasvas ta taotlemise aastal oluliselt rohkem, jäädes veidi alla 63 tuhat euro (toetuse saajate vastava aasta näitaja 37 tuhat eurot);
- 5) mittesaajate maksevõime oli taotluse esitamisele eelneval aastal parem kui toetuse saajatel, samas halvenes näitaja mittesaajatel taotluse esitamise aastal;
- 6) võlakordaja puhul oli näitaja paranemine suurem toetuse mittesaajatel.

Põhiliste majandusnäitajate osas, nagu müügitulu, bilansimaht ja puhaskasum, oli toetuse mittesaajatel näitajate muutus positiivses suunas suurem kui toetuse saajatel.

Eeltoodule tuginedes soovitab püsihindaja kaaluda jätkusuutlikkuse hindamisel kaasata ka taotlemise aasta näitajaid, eriti olukordades, kus taotlused esitatakse aasta lõpus ja otsusteni jõutakse järgmise aasta juuni-august. Ettepanek puudutab vaid hindamist ning eesmärgiks on vähendada toetuse saamise võimalusi ettevõtjatel, kelle tegevus taotlemise aastal oluliselt halveneb.

Antud soovitus põhineb hindamiskriteeriumite täiendamisel uue kriteeriumiga, mille kaasabil saab lisapunkte ettevõtja, kelle majandusnäitajad ei ole taotlemise aastal võrreldes taotluse esitamisele vahetult eelneva aastaga halvenenud. Selleks peab ettevõtja, kes soovib lisapunkte saada, kindlaks kuupäevaks PRIA-le edastama elektrooniliselt või paberikandjal taotluse esitamise aasta majandusaasta aruande või FIE-d bilansi ja kasumiaruande. Kindlasti peab olema fikseeritud kindel kuupäev. Hindepunkte antud kriteeriumi eest ei tohiks olla alla viie.

4. HINDAMISSÜSTEEMI ÜLEVAADE

IV taotlusvooru 152 taotlusest said negatiivse otsuse 92 ettevõtja taotlused.

Taotluste menetlemisel kasutati püsihindajale teadaolevalt järgmist skeemi:

- 1) taotlused jagati kaheks – ebakorrektsed ja korrektsed. Kokku oli ebakorrektsed taotlusi 11 ehk 7% taotluste arvust;
- 2) korrektsed taotlused saadetakse hindamisele (vahel ka ebakorrektsed, et ära hoida hilisemat komisjoni kokkukutsumise vajadust), mille tulemusel selgitatakse paremusjärjestus. Põhjalik abikõlblikkuse analüüs viiakse läbi nende taotluste osas, millele jätkub eelarve vahendeid. Põhjaliku abikõlblikkuse hindamise tulemusena lisandus 11-le ebakorrektsel taotlusele veel 14 mittemääratud taotlust. Seitsmel juhul oli mittemääramise põhjuseks mitteabikõlblik tegevusala (50% mittemääratutest);
- 3) eelarve vahendite puudumise tõttu jäi rahuldamata kokku 67 ettevõtja taotlust.

Eeltoodule tuginedes saame väita, et abikõlblikkusega seotud probleemid olid kokku 14 taotlusel 74-st põhjalikult analüüsitud taotlusest (60 määratud taotlust ja 14 erinevatel põhjustel mittemääratud taotlused), mis on kokku 19% osatähtsusega. Neist omakorda neli oli käesoleva analüüsi koostamise hetkel uuesti menetlusse võetud, mis moodustab 30% mittemääratud 14 taotlusest.

Püsihindaja palub teadmiseks võtta teema, et abikõlblikkuse määratlemine on meetme 3.1 toetuse taotlejatele keeruline. Taotluste kvaliteedi parandamisele, sealhulgas abikõlblikkuse määratlemisele, aitaks kaasa nõuandesüsteemi poolne suurem tugi või nõuandetoetuste rakendamine nii, et see võimaldaks toetada ka muu maapiirkonna ettevõtja äriplaani koostamise teenust.

Hindamissüsteemi analüüsil jagati taotlused kahte gruppi:

1. toetuse saajad (v.a põllumajandustootjad, 4) – kokku seega 56 ettevõtja heakskiidetud taotlust;
2. mittemääratud taotlused, kelle mittemääramise põhjuseks oli eelarvevahendite puudus – 67 ettevõtjat.

PRIA poolt kokkukutsutud komisjoni poolt hinnati taotlusi järgmiste kriteeriumite alusel:

- a) investeeringuobjekti asukoht (kuni 6 punkti);
- b) investeeringu tegemise ja rakendamise turu-uuring: turuinfo olemasolu ja kvaliteet (kuni 5 punkti);
- c) investeeringu innovaatus (kuni 15 punkti);

- d) investeringu tegijate ja rakendajate pädevus investeringu tegemis- ja rakendusfaasis (kuni 4 punkti);
- e) ühiskondliku ja sotsiaalmajandusliku lisaväärtuse loomine (kuni 5 punkti);
- f) investeringuplaani realistlikkus (kuni 15 punkti).

Toetuse saajad, kelle hulgast välistati põllumajandustootjad, said nimetatud kriteeriumite eest punkte vahemikus 31,67 kuni 42,0. Mittemääratud toetusega taotlustel, mis jäid toetusest ilma eelarvevahendite puuduse tõttu, oli hindamistulemus 15,0 kuni 31,33 punkti vahel.

Toetuse saamisest eraldab toetust mitte saanud ettevõtjat vaid 0,34 punkti.

Tabel 14. IV taotlusvooru keskmised hindamistulemused heakskiidetud ja mittemääratud taotlustel

Kriteerium	Heakskiidetud taotlused	Eelarve vahendite puuduselt toetust mittesaanud taotlused	Toetust mittesaanud taotluste keskmiste hindamistulemuste osatähtsus määratud taotluste keskmistest, %
Asukoht	4,32	3,58	82,9
Turu-info	3,61	2,78	77,0
Innovaatilisus	10,27	7,31	71,2
Pädevus	3,21	2,31	72,0
Sotsiaalne lisandväärtus	3,62	3,07	84,8
Realistlikkus	10,55	8,15	77,3

Heakskiidetud taotlustel ja eelarve vahendite puudumise tõttu mittemääratud taotlustel oli punktisummale olulist mõju avaldavateks kriteeriumiteks realistlikkus ja innovaatilisus, kuna tegemist oli ühtlasi kriteeriumitega, mille maksimaaltulemus (15 punkti) oli suurem kui teistel hindamiskriteeriumitel. Koondtulemusele avaldas kõige vähem mõju pädevus.

Mittemääratud taotluste puhul olid ettevõtjad nõrgemad eeskätt innovaatilisuses ja pädevuses. Samas asukoha ja sotsiaalmajandusliku lisandväärtuse puhul moodustas keskmine tulemus 83-85% heakskiidetud taotluste tulemusest, mis näitab nende kahe kriteeriumi suhteliselt väikest tähtsust. Püsihindaja soovib kaaluda sotsiaalmajandusliku lisandväärtuse kriteeriumi täpsustamist, sidudes selle maavalitsuse hinnanguga vastava maakonna taotluste kogumile. Selleks peaks PRIA elektroonselt edastama investeringuobjekti järgsele maavalitsusele taotlejate nimed, investeringute asukoha valdade nimed ning planeeritavate tegevusalade koondnimetused. Maavalitsuse poolne kohustus oleks moodustada oma piirkonna taotlustest pingerida arvestades maakondlikku vajadust. Asukohapõhise kriteeriumi soovib püsihindaja muuta töötuse määraga seotuks, mis tagaks kõrgemad punktid ettevõtjatele, kes planeerivad investeringuid kõrge tööpuudusega piirkondadesse.

Hindamiskriteeriumid - sotsiaalmajanduslik lisandväärtus ja asukoht - vajavad täiendamist.

Kokkuvõte

Meetme 3.1 osas oli toimunud analüüsi koostamise hetkeks 4 taotlusvoor. II ja IV taotlusvoor olid nn suurprojektide voorud, mille raames toetati kokku 98 ettevõtja taotlust. Toetuse määramise osatähtsused olid vastavalt II taotlusvoorus 33% (38 taotlusega) ja IV taotlusvoorus 39% (60 taotlusega). Toetuse määr sõltuvalt piirkonnast võis olla kuni 50%, Harjumaal kuni 30%. IV taotlusvoorus oli toetuse saajate keskmine toetuse määr 48%, mis oli toetuse mittesaajate keskmisest näitajast 5 protsendipunkti kõrgem ehk mittesaajad olid valmis sama toetuse summaga rohkem investeerima. Erinevus on seotud olukorraga, et seitsmest Harjumaal taotlejast ei kuulunud ükski toetuse saajate hulka.

Taotlejate ja toetuse saajate maakondlikust analüüsist selgus, et toetuse saamine oli üldjuhul seotud taotluste arvuga ehk mida rohkem taotlusi maakonnas, seda rohkem ka toetuse saajaid. Lisaks uuriti regionaalset vajadust töökohtade loomise järele, mille tulemusena väidetakse, et olemasolev hindamissüsteem arvestab vaid osaliselt regionaalset vajadust ning püsihindaja soovitusel on asukohaga seotud hindamiskriteerium asendada töötuse määra arvestamise kriteeriumiga.

Põhi- ja kõrvaltegevusalade analüüs andis järgmised tulemused:

- 1) taotluste arv põhitegevusalal oli seotud taotluste suurema arvuga heakskiidetud taotluste hulgas;
- 2) toetuse saamise tõenäosus ei sõltunud taotluste arvust põhitegevusalal;
- 3) kõrvaltegevusaladest oli taotlemisel populaarseim turism, moodustades 49% taotluste arvust;
- 4) kõige rohkem taotlusi on rahastatud töötleva tööstuse ja turismi kõrvaltegevusaladel. Samas võrreldes heakskiidetud taotluste (toetuse saajate) osakaalu esitatud taotlustest, siis turismi kõrvaltegevusalade osas oli see üksnes 23,4% ehk kõige madalam. Töötleva tööstuse osas oli sama näitaja 68,3% ehk üks suuremaid, mis oli otseselt seotud taotluste suure arvuga nimetatud tegevusalal;
- 5) toetuse saajad jaotuvad küllaltki võrdselt toetuse saamise osatähtsuse alusel ning suurprojektide jaotumine tegevusalade vahel on ulatuslik.
- 6) kõige suurema grupi nii taotlejate kui toetuse saajate hulgas moodustasid ettevõtjad, kes alustavad täiesti uue tegevusalaga;
- 7) toetuse saajate hulgas kasvas jätkajate osakaal.

Leiti, et hindamissüsteem aitab kaasa toetuse saamisel eelkõige tegevusalade jätkajatele.

Toetuse saajate ja mittesaajate erisuste väljatoomiseks analüüsiti ettevõtjate juriidilisi vorme, osa- ja aktsiakapitali suurust ning majandusnäitajaid. Populaarseim juriidiline vorm oli osahing, kusjuures osahing oli ka toetuse saamisel IV taotlusvoorus kõige esindatum. Samas taotlesid FIE-d toetust keskmiselt 37% vähem, kui äriühingud ning sellest tulenevalt oleks FIE-de mõju

kasusaajate arvu sihttaseme täitmisele suurem. Osakapitali suurus ja taotletav toetus olid omavahel seotud, sest suurema osakapitaliga ettevõtjad taotlesid ka keskmiselt suuremat toetust. Põhiliste majandusnäitajate osas, milleks on müügitulu, bilansimaht ja puhaskasum, oli toetuse mittesaajatel näitajate muutus positiivses suunas suurem kui toetuse saajatel. Sellest tulenevalt soovitame kaaluda olukordades, kus taotlused esitatakse aasta lõpus, ka taotlemise aasta majandustulemuste kaasamist hindamistulemuse kujundamisse. Selleks kasutada taotlejate elektroonset või paberkandjal kindlaks kuupäevaks saadud majandusaasta aruannet või FIE-de puhul bilanssi ja kasumiaruannet.

IV taotlusvooru toetuse saajate ja mittesaajate eelnev investeeringutoetuse saamise kogemus SAPARD või RAK programmist praktiliselt puudus, sest vaid ühel toetuse mittesaajal oli selline kogemus olemas. Viimane tõenäoliselt vähendab investeeringute elluviimise aktiivsust, kuid positiivne on varem toetust mitte saanud ettevõtjate lisandumine.

Abikõlblikkuse määratlemine oli taotlejatel keeruline, kuna 19% põhjalikult kontrollitud taotlusest jäid rahastamata just mitteabikõlbliku tegevusala või abikõlbmatute kulutuste tõttu. Püsihindaja soovitab kaaluda abikõlblikkuse lihtsustamist või nõuandetoetuse muutmist selliselt, et see võimaldaks abi saada mitmekesistamise toetuse saamisel.

Hindamiskriteeriumitest avaldas kõige olulisemat mõju hindamise koondtulemusele innovaatus ja realistlikkus, mis olid ühtlasi ka kõige suurema punktisummaga kriteeriumid (15 punkti). Mittemääratud taotluste puhul olid ettevõtjad nõrgemad eeskätt innovaatuses ja pädevuses. Samas asukoha ja sotsiaalmajandusliku lisandväärtuse puhul moodustas keskmine tulemus 83-85% heakskiidetud taotluste keskmisest tulemusest, seega kriteeriumitel oli väike mõju. Suurprojektide hindamissüsteemile soovitame lisada sotsiaalse lisandväärtuse kriteeriumi täienduse, sidudes selle maavalitsuse hinnanguga ning asukoha kriteeriumi asendada töötuse määra arvestava kriteeriumiga.

LISAD

Tabel 15. Taotlemine ja määramine IV taotlusvoorus maakondade lõikes

Maakond	Taotluste arv	Taotletud toetuse summa, eurot	Keskmine taotletud toetuse summa, eurot	Heakskiidetud taotluste arv	Määratud toetuse summa, eurot	Toetuse saamise osatähtsus, %	Määratud toetuse summa osatähtsus, %
Harjumaa	7	1243946,26	177706,61	0	0	0	0
Hiiumaa	3	535502,48	178500,83	0	0	0	0
Ida-Virumaa	6	1144631,87	190771,98	2	327607,08	33,3	28,6
Jõgevamaa	11	2478061,68	225278,33	6	1395478,51	54,5	56,3
Järvamaa	11	2598245,20	236204,11	6	1377394,4	54,5	53,0
Läänemaa	3	673708,92	224569,64	1	250101,30	33,3	37,1
Lääne-Virumaa	7	1862475,36	266067,91	3	859571,60	42,9	46,2
Põlvamaa	16	3493290,79	218330,67	9	1997834,6	56,3	57,2
Pärnumaa	10	2486976,32	248697,63	4	1116649,61	40,0	44,9
Raplamaa	5	1108000,78	221600,16	2	418420,68	40,0	37,8
Saaremaa	24	5159993,27	214999,72	9	2026643,18	37,5	39,3
Tartumaa	15	2606397,30	173759,82	4	617962,33	26,7	23,7
Valgamaa	17	3944613,00	232036,06	7	1626419,14	41,2	41,2
Viljandimaa	8	1734664,85	216833,11	3	593621,43	37,5	34,2
Võrumaa	9	1629870,80	181096,76	4	650693,15	44,4	39,9
KOKKU	152	32700378,88	215134,07	60	13258397,01	39,5	40,5