



Maaelu Arengu Euroopa
Põllumajandusfond:
Euroopa investeeringud
maapiirkondadesse



www.emu.ee
Eesti Maaülikool
Estonian University of Life Sciences
Majandus- ja sotsiaalinstituut
Institute of Economics and Social Sciences

Eesti Maaelu Arengukava 2007-2013 meetme 3.1 „Majandustegevuse mitmekesistamine maapiirkonnas“ toetuse saajate investeeringute ja investeeringukäitumise analüüs

Väikeprojektid

Teostaja:

**Eesti maaelu arengukava 2007-2013 1., 3. ja 4. telje
püsihindaja**

Maamajanduse uuringute ja analüüsi osakond

Majandus- ja sotsiaalinstituut

Eesti Maaülikool

Tartu 2011

SISUKORD

Sissejuhatus	3
1. Analüüsi mõisted ja metoodika	4
2. Väikeprojektidele toetuse määramine ja tegevusalade ülevaade.....	5
2.1. Taotlemine, määramine ja vähendamine	5
2.2. Taotlejate ja toetuse saajate tegevusalade analüüs	8
2.2.1. Põhitegevusalade analüüs	9
2.2.2. Kõrvaltegevusalade analüüs	12
3. Väikeprojektide investeringukäitumise analüüs	16
4. Väikeprojektide mõju meetme 3.1 sihttasemete täitumisele	23
6. Toetuse saajate majandustulemuste analüüs.....	25
5. Investeeringute mõjususe analüüs – mõjusamad projektid	28
Kokkuvõte	32
Lisad	35

SISSEJUHATUS

Eesti maaelu arengukava 2007-2013 (edaspidi MAK) 3. telje meetme „Majandustegevuse mitmekesistamine maapiirkonnas“ (edaspidi meede 3.1) püsihindamist teostab Eesti Maaülikooli majandus- ja sotsiaalinstituut. Vastavalt Nõukogu määruse (EÜ) nr 1698/2005 artikli 86 lõike 1 kohaselt kehtestavad liikmeriigid püsihindamise süsteemi, mida vastavalt Põllumajandusministeeriumi volitusele teostab MAK 2007-2013 raames Eesti Maaülikooli Majandus- ja sotsiaalinstituut. Püsihindaja tegevus on määratletud põllumajandusministri 7. jaanuari 2009. a määrusega nr 3 „Eesti maaelu arengukava 2007–2013 seire ja hindamise kord“. Käesolev analüüs on 2010. aasta hindamisplaani alusel teostatav uurimistöö.

Eesti maaelu arengukava meetme 3.1 eesmärgiks on maapiirkonnas tegutsevate ettevõtjate elujõulisuse ja jätkusuutlikkuse suurendamine läbi maapiirkonna ettevõtluse mitmekesistamise ning seeläbi uute ja paremate töökohtade loomisele kaasa aitamine.

Meetme 3.1 taotlusvoorud on olnud avatud neli korda:

- 1) 14.04.2008 – 30.04.2008.a;
- 2) 01.12.2008 – 18.12.2008.a;
- 3) 31.08.2009 – 21.09.2009.a;
- 4) 31.08.2010 – 13.09.2010.a.

Edaspidi nimetatakse vastavalt I, II, III ja IV taotlusvoor.

I ja III taotlusvoor olid väikeprojektidele, kus maksimaalne toetuse summa ühe ettevõtja kohta ei tohtinud ületada 1 546 660 krooni ehk 100 000 eurot programmiperioodi jooksul. II ja IV taotlusvoor olid suurprojektidele, kus maksimaalne toetussumma ettevõtja kohta võis olla kuni 4 693 980 krooni ehk 300 000 eurot programmiperioodil kokku.

Käesolev analüüs keskendub I ja III taotlusvoorule ehk nn väikeprojektidele (VP).

Analüüsi eesmärgiks on uurida:

1. ettevõtjate tegevusalade jaotust ja seoseid;
2. investeeringutega seotud käitumist;
3. sihttasemete täituvuse ja toetuste ülevaadet, sh investeeringute teostamist;
4. ettevõtjate majandustulemusi perioodil 2006–2009, sh ettevõtjate jaotust alates SAPARD programmi perioodist;
5. projektide oodatavat mõjusust.

Käesoleva uuringu koostasid EMÜ majandus- ja sotsiaalinstituudi maamajanduse uuringute ja analüüsi osakonna töötajad: Sirje Simmo, Mati Mõtte ja Toomas Kangur.

1. ANALÜÜSI MÕISTED JA METOODIKA

Analüüsis kasutatud lühendid:

- 1) SAPARD – Euroopa Liidu eelstruktuurfondide toetusprogramm perioodil 2001–2003.a;
- 2) RAK – Riikliku Arengukava programmiperioodi 2004–2006.a toetusprogramm;
- 3) MAK – Eesti maaelu arengukava perioodi 2007–2013 toetusprogramm;
- 4) PRIA – Põllumajanduse Registrate ja Informatsiooni Amet;
- 5) meede 3.1 – „Majandustegevuse mitmekesistamine maapiirkonnas“;
- 6) meede 3.1.1 – meetme 3.1 alameede „Mitmekesistamine mittepõllumajandusliku tegevuse suunas“;
- 7) meede 3.1.2 – meetme 3.1 alameede „Mikroettevõtete arendamine“;
- 8) FIE – füüsilisest isikust ettevõtja;
- 9) VP – väikeprojekt;
- 10) SP – suurprojekt.

Analüüsis kasutatavad spetsiifilised jaotused, sh loendamine, koondamine ja üldistamine on täpsemalt selgitatud iga analüüsitava teema kirjelduses.

Põhiliselt kasutatakse järgmist grupeerimist:

- 1) jaotamine programmiperioodide järgi;
- 2) jaotamine taotlusvoorude alusel;
- 3) jaotamine investeringute järgi;
- 4) koondamine eelneva tegevusala ehk põhitegevusala alusel ning planeeritava tegevusala ehk kõrvaltegevusala järgi;
- 5) jaotamine projekti elluviimise asukohajärgse maakonna alusel.

Analüüs viidi läbi kabinetuuringuna. Täiendavat küsitlust ettevõtjate seas ei teostatud.

Analüüsi koostamisel on aluseks võetud seisuga 06.04.2011.a olemasolevad andmed taotlemise, määramise ja maksmise lõikes. Erisused eelnevates rakendusanalüüsides kajastatud voorude tulemustega võrreldes on seotud taotluste hilisema heakskiiduga ehk vaiete positiivse lahendamiseiga taotleja kasuks ning äriregistris toimunud muutustega.

2. VÄIKEPROJEKTIDELE TOETUSE MÄÄRAMINE JA TEGEVUSALADE ÜLEVAADE

2.1. Taotlemine, toetuse määramine ja toetuse vähendamine

Esimeses taotlusvoorus taotles toetust 359 ettevõtjat, kelle taotlustest rahastati 306 (tabel 1). Kolmandas taotlusvoorus taotles toetust 347 ettevõtjat, kelle taotlustest 203 said positiivse otsuse. Heakskiidu osatähtsused olid seega vastavalt 85% ja 59%.

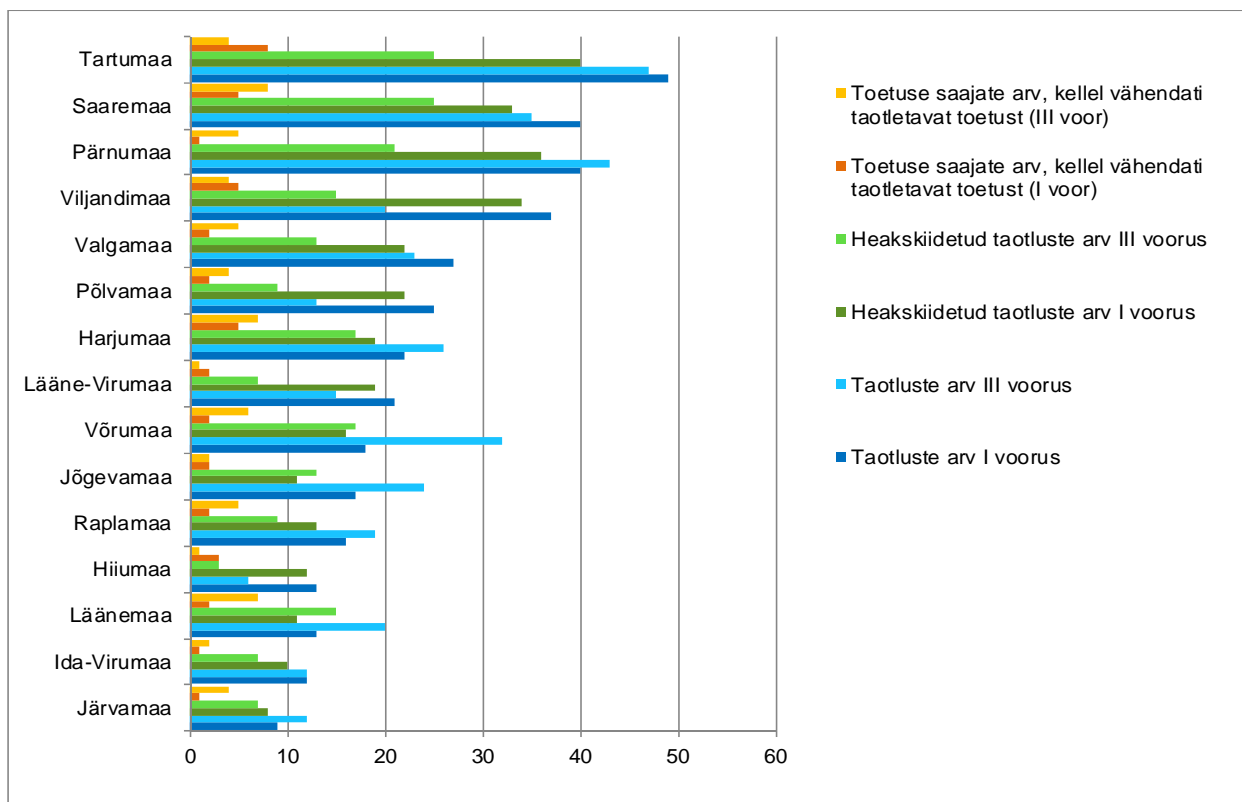
Tabel 1. Heakskiidetud taotluste määratud abikõlblik maksumus ning määratud toetuse summa I ja III taotlusvoorus

	Heakskiidetud taotluste arv	Määratud abikõlblik maksumus, eurot	Keskmine abikõlblik maksumus, eurot	Määratud toetuse summa, eurot	Keskmine määratud toetuse summa, eurot	Keskmine toetuse määr, %
I taotlusvoor	306	37 667 711,13	123 097,09	19 735 208,11	64 494,14	52,4
III taotlusvoor	203	28 821 641,32	141 978,53	12 885 337,24	63 474,57	44,7
Kokku	509	66 489 352,45	130 627,41	32 620 545,35	64 087,52	49,1

Esimese ja kolmanda taotlusvooru toetuse saajate keskmise toetuse määra erinevus (7,7 protsendipunkti) oli seotud meetme 3.1 rakendusmääruses sätestatud tingimuste muutmisega. Muudeti maksimaalset toetuse määra 60 protsendilt 50-le.

Käesolevas analüüsis tuuakse I ja III taotlusvooru tulemused eraldi välja, sest I taotlusvooru taotlustes planeeritud investeeringute lõpetamise tähtaeg oli 31.10.2010, kuid III taotlusvooru investeeringute lõpetamise tähtaeg on alles 09.02.2012.a. Seega investeeringukäitumist oli võimalik analüüsida vaid I taotlusvooru tulemuste alusel. Taotlusvoorude tulemused ei olnud koondina võrreldavad ka seetõttu, et I taotlusvoorus oli eelarve 6,85 mln eurot suurem kui III taotlusvoorus. Vaatamata sellele olid nii esimese kui kolmanda taotlusvooru taotluste arv (359 ja 347 taotlust) ning taotletud toetuse summa suurus kokku (vastavalt 23,9 ja 22,0 mln eurot) ligilähedased.

Projekti rakenduspiirkonna alusel olid I taotlusvoorus kõige aktiivsemad taotluste esitajad Tartumaal (49 taotlust, toetuse summa 3,5 mln eurot) (joonis 1). Järgnesid Pärnumaa (40 taotlust, 2,5 mln eurot toetust), Saaremaa (40 taotlust, 2,9 mln eurot toetust) ja Viljandimaa (37 taotlust, 2,4 mln eurot toetust) taotlejad. Toetuse määramisel olid nimetatud maakondade heakskiidetud taotluste arv ja määratud toetuse summa kokku samuti kõrgeimad – Tartumaal 40 taotlust (2,7 mln toetust), Pärnumaal 36 taotlust (2,3 mln toetust), Viljandimaal 34 taotlust (2,2 mln toetust) ja Saaremaal 33 taotlust (2,4 mln toetust). Esimese taotlusvooru heakskiidetud taotlustest 43 puhul tegi PRIA toetuse vähendamise otsuse. Seega 14%-l toetuse saajatest oli arusaamatusi abikõlblike kulutustega. Vähendatud summa oli heakskiidetud taotlustel 318 249 eurot, mis siiski ei olnud märkimisväärne võrreldes määratud toetuse kogusummaga.

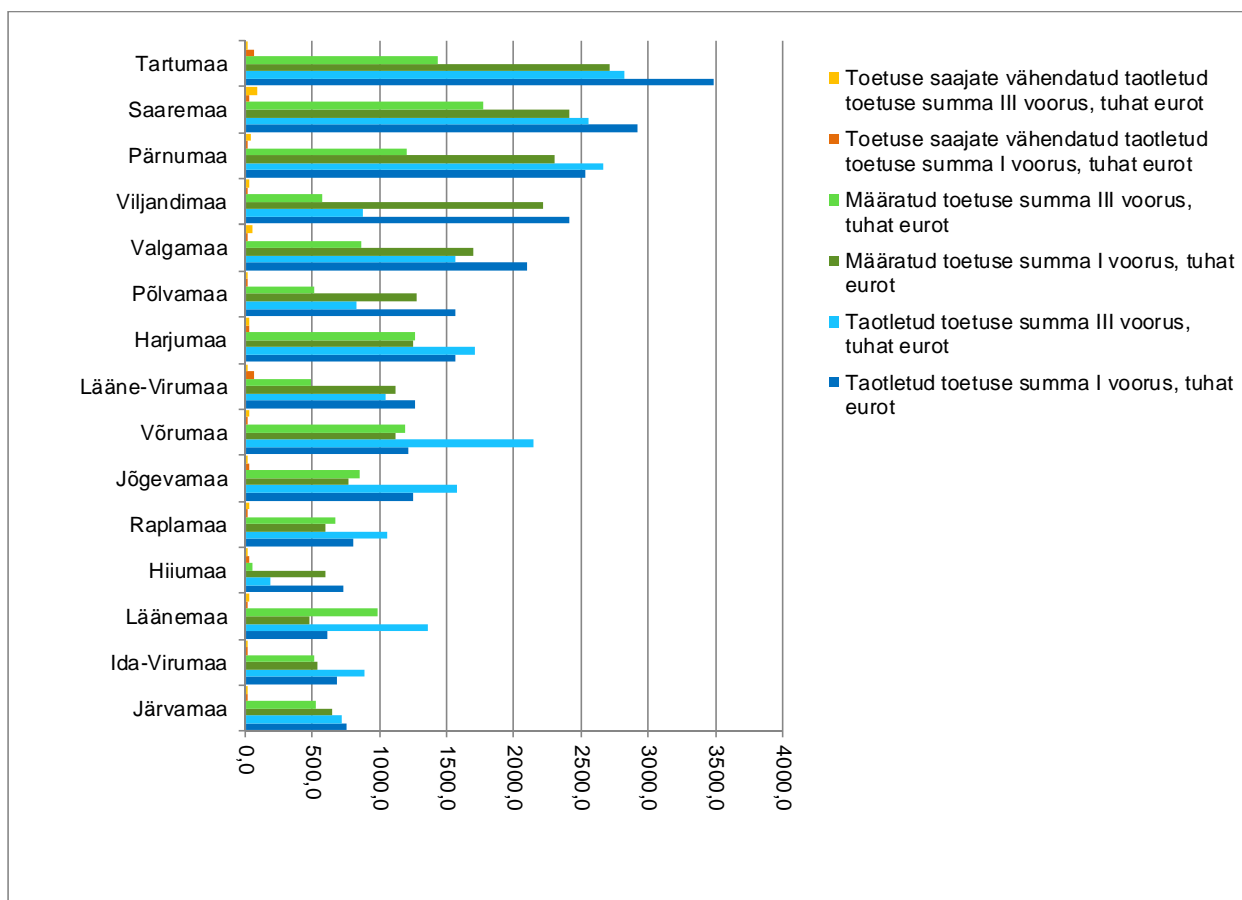


Joonis 1. Taotluste arv maakondade lõikes I ja III taotlusvoorus taotlemise, määramise ja vähendamise alusel

I taotlusvooru positiivse otsusega taotluste esialgne taotletud toetuse summa oli 20,05 mln eurot. Pärast vähendamisi jäi toetuse summaks 19,74 mln eurot. Vähendamine moodustas 2% taotletud summast. Taotluste arvu osas, mille kohta tehti toetuse vähendamise otsuseid, oli mõningane seotus taotlemise aktiivsusega ehk mida suurem oli taotluste arv piirkonnas, seda rohkem oli ka selles piirkonnas toetuse summa vähendamise taotlusi.

Maakondade lõikes olid III taotlusvoorus kõige aktiivsemad taotlejad samuti Tartumaal (47 taotlust, toetuse summa 2,8 mln eurot), Pärnumaal (43 taotlust, 2,7 mln eurot toetust) ja Saaremaal (35 taotlust, 2,6 mln eurot toetust). Nelja aktiivseima maakonna hulka lisandus Võrumaa (32 taotlust, 2,1 mln eurot toetust) ja välja langes võrreldes I taotlusvooriga Viljandimaa (20 taotlust).

III taotlusvooru heakskiidetud taotluste arv ja määratud toetuse summa kokku oli suurim Tartumaal (25 taotlust, 1,4 mln eurot toetust), Saaremaal (25 taotlust, 1,8 mln eurot toetust), Pärnumaal (21 taotlust, 1,2 mln eurot toetust). **Oluline seotus oli taotlemise aktiivsuse ja määratud toetuse summa vahel ehk maakondades, kus oli kõrgem taotlemise aktiivsus, seal oli ka suurem määratud toetuse summa.** Toetuse saajate investeeringute summast vähendati III taotlusvoorus 65 juhul kokku summas 407 137 eurot. Heakskiidetud taotluste arvust moodustab toetuse summa vähendamisega taotluste arv 32% ja finantsilisest seisukohast vaadeldes 3%. **Võrreldes I taotlusvooriga suurenes III voorus toetuse saajate hulk, kelle taotletavat toetuse summat PRIA vähendas.**



Joonis 2. Toetuse summad taotlemise, määramise ja vähendamise kohta I ja III taotlusvoorus maakondade lõikes

III taotlusvooru toetuse saajatest 21 ettevõtjal (10% toetuse saajatest) oli olemas I taotlusvoorst positiivne toetuse saamise kogemus. Positiivne kogemus ei aidanud oluliselt kaasa täielikult abikõlblike ja korrektsete taotluste koostamisele, kuna ka korduvate toetuse saajate hulgas oli seitse ettevõtjat, kelle taotluse puhul pidi PRIA tegema toetuse vähendamise otsuse. Väikeprojektide voores oli kokku 108 taotlust, mille raames tegi PRIA toetuse vähendamise otsuse. Seega 21% toetuse saajatest olid PRIA jaoks probleemsed, mis suurendasid administratiivset koormust.

I taotlusvoorus oli kokku 53 mitterahastatavat taotlust. Eelarvevahendite puudumise põhjust ei omanud I taotlusvoorus ükski taotlus. Mitterahastatud taotlustest 23-l juhul (43%) oli tegemist abikõlbmatute kulutustega. III taotlusvoorus jäeti rahastamata 144 taotlust, millest eelarvevahendite puudusel jäi rahastamata 55 ettevõtja taotlused. Järele jäänud 89-st taotlusest sai mittemääramise otsuse abikõlbmatute kulutuste tõttu 22 taotlust, see moodustas 25% mittemääratudest (v.a eelarvevahendite puudumise otsusega mittemääratud).

Taotluste üldarvu silmas pidades oli abikõlbmatute kulutustega taotluseid, mis jäeti täielikult rahastamata, I ja III taotlusvoorus kokku 6%. Viimane pole küll arvuliselt märkimisväärne, kuid

koos erinevate vähendustega suurendab veelgi ettevõtjate hulka, kellel oli probleeme abikõlblikkuse määratlemisega.

Püsihindaja tuvastas probleemi, milleks on taotlejate poolne abikõlblikkuse määratlemine, sest 21% VP heakskiidetud taotlustest teostas PRIA toetuse summa vähendamise ning 6% taotlustel loeti suur osa kulutustest abikõlbmatuteks ning taotlused jäeti rahuldamata.

2.2 Taotlejate ja toetuse saajate tegevusalade analüüs

Tegevusalade jaotamisel kasutati Eesti majanduse tegevusalade klassifikaatorit (edaspidi EMTAK 2008). Vastavasse jaotusesse kuulumine tehti kindlaks esimese kahe koodinumbri põhjal. Meetme 3.1 tingimuste määrus välistas 21-st kõrvaltegevusalast neli (jagu B, K, L ja F) tegevusala, millele toetust taotleda ei saanud. Samas võis nimetatud tegevusaladel tegutsejate eelnev tegevus ehk põhitegevusala kuuluda nimetatud nelja jaotusesse. Ülejäänud kõrvaltegevusalade jaotuse puhul oli mõni tegevusala osaliselt välistatud. Näiteks põllumajandustootja ei saanud taotleda toetust põllumajandusliku teenuse osutamiseks.

Tabel 2. Tegevusalade jaotus ning koodid.

EMTAK tegevusala jaotus	Tegevusala nimetus	EMTAK kaks esimest koodinumbrit
Jagu A	põllumajandus, metsamajandus ja kalapüük	01 kuni 03
Jagu B	mäetööstus	05 kuni 09
Jagu C	töötlev tööstus	10 kuni 33
Jagu D	elektrienergia, gaasi, auru ja konditsioneeritud õhuga varustamine	35
Jagu E	veevarustus; kanalisatsioon; jäätme- ja saastekäitlus	36 kuni 39
Jagu F	ehitus	41 kuni 43
Jagu G	hulgi- ja jaekaubandus; mootorsõidukite ja mootorrataste remont	45 kuni 47
Jagu H	veondus ja laondus	49 kuni 53
Jagu I	majutus ja toitlustus	55 kuni 56
Jagu J	info ja side	58 kuni 63
Jagu K	finants- ja kindlustusalane tegevus	64 kuni 66
Jagu L	kinnisvaraalaane tegevus	68
Jagu M	kutse-, teadus- ja tehnikaalaane tegevus	69 kuni 75
Jagu N	haldus- ja abitegevused	77 kuni 82
Jagu O	avalik haldus ja riigikaitse; kohustuslik sotsiaalkindlustus	84
Jagu P	haridus	85
Jagu Q	tervishoid ja sotsiaalhoolekanne	86 kuni 88
Jagu R	sport, meelelahutus ja vaba aeg	90 kuni 93
Jagu S	muud teenindavad tegevused	94 kuni 96
Jagu T	kodumajapidamiste kui tööandjate tegevus, kodumajapidamiste oma tarbeks mõeldud eristamata kaupade tootmine ja teenuste osutamine	97 kuni 98
Jagu U	eksterritoriaalsete organisatsioonide ja üksuste tegevus	99

Allikas: RIK

2.2.1. Põhitegevusalade analüüs

Põhitegevusala andmed koondati analüüsi teostamiseks äriregistrist. Terviklikuma ülevaate andmiseks toodi välja nii taotlemine kui toetuse määramine EMTAK jaotust kasutades. Esimeses taotlusvoorus esitasid kõige rohkem taotlusi ettevõtjad, kelle põhitegevusala oli põllu- ja/või metsamajandusega (jagu A). Nimetatud tegevusalal tegutsejad esitasid kokku 100 taotlust, mis moodustas 27% kõigist I taotlusvooru taotluste arvust. Ettevõtjaid, kelle põhitegevusalaks majutus, toitlustamine ja turistide teenindamine (jagu D), oli 65 (18%). Keskmine taotletav toetuse summa oli 66 510 eurot ja keskmine määratud toetuse summa oli 64 494 eurot. Keskmine vähenemine ei olnud märkimisväärne (ligikaudu 3%).

Tabel 3. I taotlusvooru taotluste ja toetuse saajate jaotus põhitegevusalade alusel

EMTAK-i jagu	Taotluste arv	Taotletud toetuse summa, eurot	Keskmine taotletava toetuse summa, eurot	Toetuse saajate arv	Määratud toetuse summa, eurot	Keskmine määratud toetuse summa, eurot	Toetuse saamise osatähtsus tegevusalade lõikes, %	Tegevusala osatähtsus taotluste arvust, %
Jagu A	100	5 377 112,13	53 771,12	92	4 905 898,9	53 324,99	92,0	27,9
Jagu C	44	3 129 625,78	71 127,86	40	2 808 035,3	70 200,88	90,9	12,3
Jagu F	19	1 472 479,91	77 498,94	17	1 285 692,36	75 628,96	89,5	5,3
Jagu G	37	2 410 892,63	65 159,26	34	2 134 990,12	62 793,83	91,9	10,3
Jagu H	12	822 227,76	68 518,98	10	650 912,59	65 091,26	83,3	3,3
Jagu I	65	4 568 617,72	70 286,43	56	3 760 908,84	67 159,08	86,2	18,1
Jagu J	2	19 293,26	9 646,63	1	15 989,16	15 989,16	50,0	0,6
Jagu K	0	0	0	0	0	0	0	0
Jagu L	15	1 223 259,94	81 550,66	10	794 522,77	79 452,28	66,7	4,2
Jagu M	22	1 759 401,07	79 972,77	18	1 425 300,18	79 183,34	81,9	6,1
Jagu N	21	1 607 494,2	76 547,34	15	1 073 435,74	71 562,38	71,5	5,9
Jagu P	4	322 393,88	80 598,47	3	223 714,29	74 571,43	75,0	1,1
Jagu Q	2	192 244,54	96 122,27	2	182 856,56	91 428,28	100,0	0,5
Jagu R	3	282 597,37	94 199,12	2	200 000	100 000	66,7	0,8
Jagu S	9	524 983,42	58 331,49	5	267 340,69	53 468,14	55,6	2,5
Määramata	4	164 507,74	41 126,94	1	5 610,61	5 610,61	25,0	1,1
Kokku	359	23 877 131,35	66 510,12	306	19 735 208,11	64 494,14	85,2	100,0

Keskmisest suuremat toetust (96 122 eurot) taotlesid I taotlusvoorus tervishoiu ja hoolekande (jagu Q) põhitegevusalal tegelevad ettevõtjad. Neile järgnesid 94 199 euro suuruse toetusega meelelahutuse ja vabaajaveetmise tegevusvaldkonna ettevõtjad (jagu R). Keskmiselt kõige väiksem taotletav toetus oli info- ja sideala ettevõtjatel (jagu J, keskmine toetus 9 647 eurot) ning põllumajanduse ja metsanduse tegevusvaldkonna ettevõtjatel (jagu A, keskmine toetus 53 771 eurot). Kõrgeim toetuse saamise osatähtsus oli tervishoiu tegevusala (jagu Q – 100%), põllumajandus- ja metsandustegevusala (jagu A – 92%), kaubandus ja mootorsõidukite remondi tegevusala (jagu G – 92%) ja töötleva tööstuse tegevusala ettevõtjatel (jagu C – 91%). Madalaim seevastu info- ja side tegevusala ettevõtjatel (jagu J – 50%) ja muudel teenindavate tegevusalade ettevõtjatel (jagu S – 56%).

Kolmandas taotlusvoorus oli kõige enam taotlejaid metsanduse ja põllumajanduse põhitegevusalal (jagu A, 76 taotlust), mis moodustas 22% kogu taotluste arvust. Taotluste arvult

järgnesid kaubandus ja mootorsõidukite remondi põhitegevusalaga seotud ettevõtjad (jagu G, 56 taotlust), töötleva tööstuse tegevusalaga (jagu C, 43 taotlust) ja kutse-, teadus jms tegevusega (jagu M, 40 taotlust) seotud ettevõtjad. Keskmine taotletav toetus oli 63 395 eurot ja määratud keskmine toetus 63 475 eurot. Kõige suuremad ja väiksemad toetuse suurused olid tegevusaladel, kus esindatus jäi ühe kuni kolme taotluse vahele.

Tabel 4. III taotlusvooru taotluste ja toetuse saajate jaotus põhitegevusalade alusel

EMTAK-i jagu	Taotluste arv	Taotletud toetust, eurot	Keskmine taotletav toetus, eurot	Toetuse saajate arv	Määratud toetus, eurot	Keskmine määratud toetus, eurot	Toetuse saamise osatähtsus tegevusala alusel, %	Tegevusala osatähtsus taotluste arvust, %
Jagu A	76	3 725 751,48	49 023,05	58	2 739 368,82	47 230,50	76,3	21,9
Jagu C	43	2 760 089,41	64 188,13	21	1 368 751,41	65 178,64	48,8	12,4
Jagu D	1	99 702,17	99 702,17	0	0,00	0,00	0	0,3
Jagu F	23	1 573 279,69	68 403,46	14	984 073,37	70 290,96	60,9	6,6
Jagu G	56	3 480 836,95	62 157,80	26	1 767 684,91	67 987,88	46,4	16,1
Jagu H	7	380 620,62	54 374,37	5	248 729,21	49 745,84	71,4	2,0
Jagu I	27	1 543 609,41	57 170,72	19	1 183 896,30	62 310,33	70,4	7,8
Jagu J	3	221 627,24	73 875,75	2	123 224,01	61 612,00	66,7	0,9
Jagu K	4	222 399,94	55 599,98	2	53 823,38	26 911,69	50,0	1,2
Jagu L	27	1 837 159,90	68 042,96	12	1 006 420,01	83 868,33	44,4	7,8
Jagu M	40	3 336 696,22	83 417,41	24	1 919 463,97	79 977,67	60,0	11,5
Jagu N	22	1 497 357,39	68 061,70	11	945 457,06	85 950,64	50,0	6,3
Jagu P	3	295 848,38	98 616,13	1	95 862,59	95 862,59	33,3	0,9
Jagu Q	1	22 103,20	22 103,20	1	22 103,20	22 103,20	100,0	0,3
Jagu R	5	328 535,54	65 707,11	4	229 472,48	57 368,84	80,0	1,4
Jagu S	4	304 223,33	76 055,83	3	197 006,52	65 668,84	75,0	1,2
Määramata	5	368 222,94	73 644,59	0	0,00	0,00	0	1,4
Kokku	347	21 998 063,81	63 394,99	203	12 885 337,24	63 474,57	58,5	100,0

Suurem rahastuse tõenäosus oli – jättes välja alla viie ettevõtjaga tegevusalad – põllumajanduse ja metsanduse põhitegevusala ettevõtjatel (jagu A, 76%). Viimane oli seotud muuhulgas meetme tingimuste määrusest tuleneva eelarve jaotusega kaheks osaks – põllumajandustootjatele ja teistele ettevõtjatele. Põllumajandustootja mõistele vastavate ettevõtjate vähesusest tingituna rahastati kõik nõuetele vastavaks tunnistatud põllumajandustootjate taotlused.

Esimese ja kolmanda taotlusvooru põhitegevusalade võrdlemisel selgus alljärgnev:

- 1) taotlejate hulgas oli põllumajandus ja metsandus (jagu A) populaarseim põhitegevusala ning toetuse saamise osatähtsus oli ka kõige kõrgem;
- 2) põhitegevusala osatähtsuse alusel (tegevusvaldkond, kus taotlusi oli nii I kui ka III voorus üle 10) näitas olulist kasvu kinnisvaraala (jagu L) ning kutse- ja teadusala tegevuse ettevõtjate arv (jagu M). Mõlema tegevusala ettevõtjad suurendasid oma osatähtsust taotlejate hulgas üle 46%;
- 3) oluline vähenemine toimus taotluste arvus turismi põhitegevusalal (jagu I). I taotlusvoorus moodustasid nimetatud tegevusalal tegutsevad taotlejad taotluste mahust 18%, III taotlusvoorus aga 8%.

Kinnisvaraalse ning kutse- ja teadusalase tegevuse puhul tuuakse püsihindaja poolt välja järgmised ohud:

- 1) mõlemal juhul on tegemist liikuva teenusega, mille asukoht olulises osas ei pruugi olla maapiirkonnas;
- 2) müügitulu kriteeriumi vastavusse viimiseks piisab teadus- ja kutsetegevuse ala ettevõtjal vaid ühest juhtimisteenuse arvest.

Alljärgneva tabeliga antakse I ja III taotlusvooru suurimate põhitegevusalagruppide näitel ülevaate taotluse esitamisele vahetult eelnenud majandusaasta keskmisest müügitulust. Põhitegevusalagruppide valiku aluseks on taotluste arv grupis. Valiti põhitegevusalad, mille taotluste arv oli mõlemas taotlusvoorus üle kümne.

Tabel 5. I ja III taotlusvooru taotluste esitamisele vahetult eelnenud aasta keskmine müügitulu tegevusalagruppide lõikes

Põhitegevusala (jaotus EMTAK)	I taotlusvooru keskmine müügitulu (2007), eurot	III taotlusvooru keskmine müügitulu (2008), eurot	Alla 6391 eurose müügituluga taotluste arv	Müügitulu andmetega taotluste arv kokku	Alla 6391 euro müügituluga taotluste osatähtsus taotluste arvust, %
Jagu A	131 998,63	101 583,77	33	157	21,0
Jagu C	382 516,65	320 568,56	6	77	7,8
Jagu F	122 182,85	149 436,61	1	36	2,8
Jagu G	260 249,22	231 493,00	10	88	11,4
Jagu I	87 317,80	73 111,09	11	84	13,1
Jagu L	77 190,36	89 128,56	5	40	12,5
Jagu M	47 658,36	32 700,41	18	57	31,6
Jagu N	142 042,18	274 167,71	6	41	14,6

Kõige väiksem keskmine müügitulu oli taotluse esitamisele eelnenud majandusaastal nii I kui ka III taotlusvoorus kutse- ja teadusalasel põhitegevusalal (jagu M). Järgnesid turismi (jagu I) ja kinnisvara arenduse (jagu L) põhitegevusalad. Ettevõtjad, kelle hulgas oli enim alla 6 391 euro müügituluga taotlejaid, tegelesid taotlemisele eelnenud majandusaastal kutse- ja teadusalal (32%) või põllu- ning metsamajandusega (21%).

Toetuse saajate hulgas kasvab kinnisvaraarendajate ja teaduse ning kutsetegevuse põhitegevusalaga seotud ettevõtjate arv. Mõlemal juhul on tegemist teenuste pakkujatega, kelle põhitegevusala sihtgruppi ja tegevuspiirkonda on keeruline kindlaks määrata. Sellest tulenevalt on olemas oht toetada ettevõtjaid, kes meetme eesmärgist tulenevalt ei peaks kuuluma toetuse saajate sihtgruppi.

2.2.2 Kõrvaltegevusalade analüüs

Kõrvaltegevusala andmed koguti taotlejate poolt taotlustele märgitud EMTAK koodidest. Ettevõtjate puhul, kellel puudus märge kõrvaltegevusala kohta, tuletati see kavandatava investeeringu tegevusvaldkonnast. Taotleja poolt mitme koodi märkimisel võeti käesolevas analüüsis aluseks esimesena märgitud kõrvaltegevusala kood.

Tabel 6. I taotlusvooru taotluste ja toetuse saajate jaotus kõrvategevusalade alusel

EMTAK-i jagu	Taotluste arv	Taotletud toetust, eurot	Keskmine taotletav toetus, eurot	Toetuse saajate arv	Määratud toetus, eurot	Keskmine määratud toetus, eurot	Toetuse saamise osatähtsus tegevusalade lõikes, %	Tegevusala osatähtsus toetuse saajate arvust, %
Jagu A	22	1 004 152,29	45 643,29	19	879 356,30	46 281,91	86,4	6,2
Jagu C	72	4 590 632,32	63 758,78	70	4 467 095,86	63 815,66	97,2	22,9
Jagu D	3	254 178,35	84 726,12	3	254 178,35	84 726,12	100,0	1,0
Jagu G	23	1 306 257,45	56 793,80	19	1 033 955,16	54 418,69	82,6	6,2
Jagu H	6	434 700,89	72 450,15	4	237 049,12	59 262,28	66,7	1,3
Jagu I	173	12 759 549,53	73 754,62	138	9 875 745,85	71 563,38	79,8	45,1
Jagu K	1	14 902,60	14 902,60	1	14 902,60	14 902,60	100,0	0,3
Jagu N	17	751 352,60	44 197,21	16	635 415,47	39 713,47	94,1	5,2
Jagu P	1	36 993,60	36 993,60	1	36 993,60	36 993,60	100,0	0,3
Jagu Q	1	92 244,54	92 244,54	1	82 856,56	82 856,56	100,0	0,3
Jagu R	21	1 518 796,17	72 323,62	21	1 508 442,49	71 830,59	100,0	6,9
Jagu S	13	710 015,65	54 616,59	13	709 216,75	54 555,13	100,0	4,2
Määramata	6	403 355,36	67 225,89	0	0	0	0	0
Kokku	359	23 877 131,35	66 510,12	306	19 735 208,11	64 494,14	85,2	100

Kõige rohkem oli I taotlusvooru taotlejate ja toetuse saajate hulgas ettevõtjaid, kes planeerisid kõrvaltegevusalana jätkata või alustada majutuse ja toitlustusega (jagu I, 173 taotlust ning 138 toetuse saajat). Järgmise, suuruselt teise grupi, moodustasid töötlemise kõrvaltegevusala planeerivad ettevõtjad (jagu C, 72 taotluste ja 70 toetuse saajaga). Kolmanda grupi moodustasid peaaegu võrdselt kaubandus, põllu- ning metsamajanduse tegevusala ettevõtjad. I taotlusvooru keskmine heakskiidu osatähtsus oli 85%. Keskmisest madalama heakskiidu osatähtsusega olid vaid veondus ja laondus (jagu H), majutus ja toitlustus (jagu I) ning kaubandus ja mootorsõidukite remont (jagu G).

III taotlusvooru puhul oli nii taotlemisel kui toetuse saamisel kõige enam taotlusi planeeritud kõrvaltegevusalana majutuse ja toitlustuse tegevusalal (jagu I). Nimetatud tegevusalaga oli seotud 144 taotlust ja 85 toetuse saajat. Teisel kohal oli töötleva tööstuse tegevusala ettevõtjad (jagu C, 79 taotlust ja 45 toetuse saajat). Kolmas suurim grupp moodustus põllumajanduse ja metsanduse tegevusalal tegevust planeerinud ettevõtjatest – 51 taotlust ja 29 toetuse saajat. Seega 79% ehk 274 taotlejat planeeris oma investeeringujärgseks tegevusalaks ühte kolmest eelpool nimetatud tegevusalast. Toetuse saajatel oli samaks näitajaks 159 heakskiidetud taotlust ehk 78% ettevõtjatest planeerisid tegeleda ühel kolmest eelnimetatud tegevusalast. Kusjuures

majutuse ja toitlustuse tegevusala kõrvaltegevusena planeerijad moodustasid toetuse saajate hulgas III taotlusvoorus 42%.

Tabel 7. III taotlusvooru taotluste ja toetuse saajate jaotus kõrvaltegevusalade alusel

EMTAK-i jagu	Taotluste arv	Taotletud toetuse summa, eurot	Keskmine taotletava toetuse summa, eurot	Toetuse saajate arv	Määratud toetuse summa, eurot	Keskmine määratud toetuse summa, eurot	Toetuse saamise osatähtsus tegevusalade lõikes, %	Tegevusala osatähtsus toetuse saajate arvust, %
Jagu A	51	2 290 259,07	44 907,04	29	1 308 058,51	45 105,47	56,9	14,3
Jagu C	79	5 369 423,93	67 967,39	45	2 952 832,83	65 618,51	57,0	22,2
Jagu D	1	45 821,65	45 821,65	1	45 821,65	45 821,65	100,0	0,5
Jagu G	20	870 234,31	43 511,72	9	448 936,03	49 881,78	45,0	4,4
Jagu I	144	10 379 111,52	72 077,16	85	6 089 896,46	71 645,84	59,0	41,9
Jagu J	1	944,36	944,36	1	944,36	944,36	100,0	0,5
Jagu L	1	96 992,56	96 992,56	0	0	0	0	0
Jagu M	5	340 819,98	68 163,99	5	337 877,17	67 575,43	100,0	2,5
Jagu N	10	304 506,47	30 450,65	5	156 247,71	31 249,54	50,0	2,5
Jagu P	2	199 985,79	99 992,90	1	100 000,00	100 000,00	50,0	0,5
Jagu Q	3	222 103,16	74 034,39	2	122 103,16	61 051,58	66,7	1,0
Jagu R	22	1 383 061,83	62 866,45	15	969 323,39	64 621,56	68,2	7,4
Jagu S	6	376 105,02	62 684,17	5	353 295,97	70 659,19	83,3	2,5
määramata	2	118 694,16	59 347,08	0	0	0	0	0
Kokku	347	21 998 063,81	63 394,99	203	12 885 337,24	63 474,57	58,5	100

Hinnates vaid neid taotlejate ja toetuse saajate kõrvaltegevusalasid, milles esines vähemalt viis taotlust, siis kõige suuremat keskmist taotletavat toetust soovisid saada ettevõtjad, kes investeerisid majutuse ja toitlustuse tegevusalale (jagu I, 72 077 eurot). Sama kõrvaltegevusega toetuse saajatele määrati ka keskmiselt suuremat toetust – 71 645 tuhat eurot.

III taotlusvooru kõigi kõrvaltegevusalade keskmine määramise osatähtsus oli 58,5%. Keskmisest kõrgem toetuse saamise osatähtsus oli muu teenindava tegevusala (jagu S), spordi- ja vabaaja sisustamise tegevusala (jagu R), kutse-, teadus ning arendustegevuse (jagu M) ja vähesel määral ka majutus ja toitlustuse tegevusala (jagu I) ettevõtjatel.

Tuues välja neli suuremat III taotlusvooru rahastamata taotluste gruppi kõrvaltegevusalati oli järjestus alljärgnev:

- 1) majutuse ja toitlustuse tegevusala (jagu I) – 56 taotlust;
- 2) töötlev tööstus (jagu C) – 34 taotlust;
- 3) põllu- ja metsamajandus (jagu A) – 22 taotlust.
- 4) jae- ja hulgikaubandus ning mootorsõidukite remont (jagu G) – 11 taotlust.

Soov turismindusega tegeleda oli kõige suurem ja sellest tulenevalt oli ka mittesaajaid kõige rohkem. Samas oli nõudlus suur ka töötleva tööstuse ning metsa- ja põllumajanduse tegevusaladel ning toetuse mittesaajate hulk piisavalt suur nendes kõrvaltegevusalagruppides. Viimane kinnitab nõudluse olemasolu ka teistel turismindusega mitteseotud tegevusaladel.

Võrreldes I ja III taotlusvooru kõrvaltegevusalasid ja nende muutusi tuuakse välja järgnevad tulemused:

- 1) majutus ja toitlustus oli kõige populaarsem kõrvaltegevusala, moodustades I taotlusvoorus toetuse saajate hulgas kokku 45% ning III taotlusvoorus 42%;
- 2) populaarsuselt teine kõrvaltegevusala oli töötlev tööstus, kus toetuse saajatest I taotlusvoorus planeeris nimetatud tegevusalaga tegeleda 23% ja III taotlusvoorus 22%;
- 3) võrreldes I taotlusvooriga on oluliselt kasvanud metsanduse ja põllumajanduse kõrvaltegevusala 6%-lt 14%-le.

Püsihindaja hinnangul oli majutust ja toitlustust kõrvaltegevusalana planeerivate ettevõtjate osatähtsus väga suur. Samas Äriregistri poolt seisuga 01.05.2011.a avaldatud statistilised näitajad tõid esile majutuse ja toitlustuse väikese osakaalu. Seega peaks antud meetmes teistel tegevusaladel nõudlus olema oluliselt kõrgem.

Alljärgnev tegevusalade TOP koostati Äriregistri andmetele tuginedes ja sisaldas muuhulgas linnades registreeritud ettevõtjaid. Püsihindaja pidas vajalikuks kaasata arvestusse linnades registreeritud ettevõtjad, kuna meede 3.1 ei välista ettevõtjaid registreerimise aadressi vaid investeeringu asukoha alusel.

Eestis oli seisuga 01.05.2011.a kokku 155 797 ettevõtjat, kelle põhitegevusalade TOP seitse oli alljärgnev:

- 1) jagu G (hulgi- ja jaekaubandus ning mootorsõidukite remont) – 31 656 ettevõtjat ehk 20% ettevõtjatest;
- 2) jagu M (kutse- ja teadusalane tegevus) – 18 956 ettevõtjat ehk 12%;
- 3) jagu A (põllu- ja metsamajandus) – 16 554 ettevõtjat ehk 11%;
- 4) jagu F (ehitus) – 15 398 ettevõtjat ehk 10%;
- 5) jagu N (haldus- ja abitegevus) – 10 621 ettevõtjat ehk 7%;
- 6) jagu L (kinnisvaraala tegevus) – 10 469 ettevõtjat ehk 7%;
- 7) jagu C (töötlev tööstus) – 10 356 ettevõtjat ehk 7%.

Ülejäänud tegevusalade osatähtsused jäid alla 7%. Kusjuures majutuse ja toitlustuse tegevusalal tegelevate ettevõtjate osakaal moodustas 4 018 ettevõtjaga vaid 3% kogu ettevõtjate arvust.

Soovitus – vähendada uute turismiettevõtete osakaalu toetuse saajate hulgas. Selleks soovitatakse kaaluda olemasolevate turismiettevõtjate eelistamist.

Tabel 8. Majutuse ja toitlustuse kõrvaltegevusala põhitegevusalade lõikes (III taotlusvoor)

Põhitegevusala (EMTAK jagu)	Taotluste arv	Toetuse saajate arv	Toetuse mittesaajate arv	Toetuse saajate osatähtsus, %
Jagu A	17	14	3	82,4
Jagu C	5	4	1	80,0
Jagu F	9	8	1	88,9
Jagu G	21	8	13	38,1
Jagu H	2	1	1	50,0
Jagu I	27	19	8	70,4
Jagu J	2	1	1	50,0
Jagu K	2	0	2	0,0

Jagu L	16	7	9	43,8
Jagu M	27	15	12	55,6
Jagu N	9	5	4	55,6
Jagu R	3	2	1	66,7
Jagu S	1	1	0	100,0
Määramata	3	0	3	0,0
KOKKU	144	85	59	59,0

Eeltoodud soovitusel võimaliku tulemuse hindamiseks võeti aluseks III taotlusvooru andmed. Majutuse ja toitlustuse kõrvaltegevusala planeerivaid ettevõtjaid oli kokku 144. Järgnevalt jaotati majutuse ja toitlustuse kõrvaltegevusala taotluse esitamisele vahetult eelnenud majandusaasta põhitegevusalade alusel gruppidesse.

III taotlusvoorus oli majutuse ja toitlustuse kõrvaltegevusala keskmine toetuse saamise osatähtsus 59% (tabel 8). Võttes vaatluse alla vaid need grupid, kus taotluste arv oli vähemalt viis, siis keskmisest kõrgema toetuse saamise osatähtsusega olid ettevõtjad, kelle eelnevas põhitegevusalaks oli:

- a) ehitus (jagu F) – 89%;
- b) põllu- ja metsamajandus (jagu A) – 82%;
- c) töötlev tööstus (jagu C) – 80%;
- d) majutus ja toitlustus (jagu I) – 70%.

Seega toetuse saamisel olid edukamad muuhulgas ka samal tegevusalal jätkavad turismiettevõtjad, kuid oli veel edukamaid põhitegevusalasid (sh ehitus). Luues eelise majutuse ja toitlustuse põhitegevusala puhul jätkajatele ehk ettevõtjatele, kelle põhi- ja kõrvaltegevusalad kattuvad majutuse ja toitlustuse osas, lisanduks maksimaalselt kaheksa turismiettevõtjat toetuse saajate hulka, kuid väheneks ehituse ja töötleva tööstuse põhitegevusalal toetuse saajate osakaal.

Järeldus – majutuse ja toitlustuse põhitegevusala ja kõrvaltegevusala kattuvuse eelistamisel EMTAK põhijaotuse (jaod) alusel ei suurendaks turismiettevõtjate koguarvu oluliselt, kuid aitaks kaasa vähendada muu eelneva põhitegevusalaga ettevõtjate osakaalu majutuse ja toitlustuse kõrvaltegevusalal. Antud juhul on tegemist hindamiskriteeriumit puudutava ettepanekuga, mis ei välista võimalust taotleda toetust kõigil soovijatel.

3. VÄIKEPROJEKTIDE INVESTEERINGUKÄITUMISE ANALÜÜS

Investeeringukäitumise analüüsis võeti aluseks I taotlusvooru tulemused, sest maksedokumentide tähtaja pikenduse mittetaotlemisel või mittesaamisel oli suurel osal toetuse saajatest maksedokumentide esitamise tähtjaks 31.10.2010–31.12.2010. Arvestades PRIA poolset kolmekuulist kuludokumentide menetlemise perioodi ja sellele lisanduvat järelepärimistele kuluvat aega, oli toetuse väljamaksete tegemise lõppkuupäevaks pikenduseta taotlustel 06.04.2011. Heakskiidetud 306 I taotlusvooru taotlusest oli lõppväljamakse saanud kokku 165 taotlust. Seega tähtaegselt lõpetas oma projekti 54% toetuse saajatest. Määratud toetuse summa oli nimetatud taotlustel 9 596 020 eurot ehk 49% I taotlusvooru määratud toetusest. Täielikult väljamakstud taotlusest (edaspidi lõpetatud projekt) 35 puhul toimus projekti maksumuse vähenemine (põhjuseks võib olla odavnemine, abikõlbmatute kulude tegemine või osaline loobumine). Kõige väiksem vähenemine oli 0,01 eurot ja kõige suurem 31 041 eurot. Kokku moodustas lõpetatud projektidel määratud toetuse summa ja väljamakstud toetuse summa vahe 98 584 eurot (1% määratud toetusest).

III taotlusvooru lõpetatud projektide arv oli seisuga 06.04.2011.a 30. Pikendamata taotluste lõpetamise tähtjaks on veebruar 2012. Olukorras, kus investeeringut oli kolmandas taotlusvoorus aega teostada veel veidi alla ühe aasta ehk kulutatud oli juba 50% projektide elluviimise ajaressursist, oli lõpetatud projekte kokku 30 ehk 15% heakskiidetud 203 taotlusest. Välja makstud taotlustele määratud toetuse summa oli 890 492 eurot, mis moodustas kogu III taotlusvooru määratud toetuse summast 7%. Seega III taotlusvooru projektide tähtaegse elluviimise osatähtsus on tõenäoliselt 2012. aasta veebruariks veelgi madalam, kui seda oli I taotlusvooru kaheaastase tähtaja lõppemisel.

Hinnang väikeprojektide elluviimisele on mitte rahuldav, sest tähtaegselt teostas projekti ehk kahe aasta jooksul lõpetas investeeringu 54% I taotlusvooru toetuse saajatest. III taotlusvooru toetuse saajatel on kasutatud üle 50% ajalisest ressursist, kuid lõpetatud projektide rahaline maht moodustab vaid 7% määratud toetuse summast.

Analüüsi koostamise hetkel kehtis toetuse saajatel kohustus teostada investeering 100% omavahenditest, millele järgnes väljamakse taotluse esitamine ning kolmekuuline toetuse laekumise ootamine. Toetuse saajatel oli võimalus investeeringud jagada kuni neljaks osamakseks, kuid sellisel juhul pikenes investeering kokku kuni 12 ootekuu võrra. Osaliselt aitaks probleemi leevendamisele kaasa LEADER meetmes kasutatava osaliselt tasutud kuludokumentide finantseerimisskeemi ülevõtmine. Osaliselt tasutus kuludokumentide finantseerimisskeemi puhul on vajadus jõuda tarnijaga või ehitajaga kokkuleppele, et tegevus saaks 100%-liselt teostatud enne maksetaotluse esitamist PRIA-le ning viimast makset toetuse saaja poolt oleks tarnija või ehitaja nõus ootama vähemalt kolm kuud. Samas projektide mahud võrreldes LEADER meetmega on üle kümne korra suuremad. Seega leiab püsihindaja, et täiendavalt tuleks leevendada ka objekti valmimise nõuet. St, et objekt peab valmis olema omafinantseeringu osa ulatuses ning ülejäänud tööd teostatakse peale toetuse laekumist.

Seisuga 06.04.2011.a oli projekti katkestajaid kokku I taotlusvoorus 13, määratud toetuse summa 770 813 eurot, mis moodustas nii heakskiidetud taotluste arvust kui ka määratud toetuse summast 4%. Eeltoodule tuginedes oldi veendunud, et ülejäänud 128 ettevõtja puhul on taotletud ja saadud investeringu elluviimiseks ajapikendust. Tegemist oli ettevõtjate arvuga, mis moodustas 42% I taotlusvooru toetuse saajatest. Nimetatud ettevõtjate hulgas on 14 toetuse saajat, kelle taotluse osas tehti määramise otsus alles 2009. aastal (vaiete menetluse tulemusena). Analüüsi lihtsustamiseks arvestati need ettevõtjad tähtjaks lõpetamata taotluste hulka. Kokku I taotlusvoorus lõpetamata projektide toetuse summa oli 936 8374 eurot, mis moodustas 47% määratud toetuse summast.

Järgnevalt analüüsiti investeringute elluviimise seotust maakonna, investeringu suuruse ja tegevusalaga. Projekti lõpetajate arvult asusid aktiivsemad ettevõtjad Pärnumaal (23 taotlust, 1,5 mln eurot toetust), Viljandimaal (18 taotlust, 0,9 mln eurot toetust), Tartumaal ja Saaremaal (17 taotluse ja 1,0 mln eurot toetust). Tegemist oli ühtlasi maakondadega, kus oli nii taotluste arv kui ka toetuse saajate arv kõige suurem.

Tabel 9. I taotlusvooru investeringute elluviimine maakondade lõikes seisuga 06.04.2011.

Maakond	Lõpetatud projektide arv	Lõpetatud projektide määratud toetuse summa, eurot	Keskmine määratud toetus taotluse kohta, eurot	Keskmine määratud toetus lõpetatud projekti kohta, eurot	Lõpetatud projektide määratud toetuse osatähtsus kogu määratud toetusest, %	Taotluse keskmise määratud toetuse ja lõpetatud projekti keskmise määratud toetuse vahe
Harjumaa	10	730 799,90	65 718,03	73 079,99	58,5	7 361,96
Hiiumaa	9	367 698,17	49 730,37	40 855,35	61,6	-8 875,02
Ida-Virumaa	6	293 636,00	53 358,60	48 939,33	55,0	-4 419,26
Jõgevamaa	6	423 639,78	69 903,34	70 606,63	55,1	703,29
Järvamaa	1	86 970,02	81 376,30	86 970,02	13,4	5 593,72
Läänemaa	8	301 970,01	43 596,84	37 746,25	63,0	-5 850,59
Lääne-Virumaa	13	693 552,32	58 874,01	53 350,18	62,0	-5 523,83
Põlvamaa	8	347 856,99	58 171,28	43 482,12	27,2	-14 689,16
Pärnumaa	23	1 542 843,63	64 035,66	67 080,16	66,9	3 044,50
Raplamaa	10	424 727,04	45 699,87	42 472,70	71,5	-3 227,16
Saaremaa	17	1 041 921,25	73 013,15	61 289,49	43,2	-11 723,66
Tartumaa	17	1 066 426,14	67 939,10	62 730,95	39,2	-5 208,15
Valgamaa	9	716 758,95	77 194,46	79 639,88	42,2	2 445,42
Viljandimaa	18	920 537,31	65 200,92	51 140,96	41,5	-14 059,96
Võrumaa	10	636 682,71	69 802,45	63 668,27	57,0	-6 134,18
KOKKU	165	9 596 020,22	64 494,14	58 157,70	48,6	-6 336,45

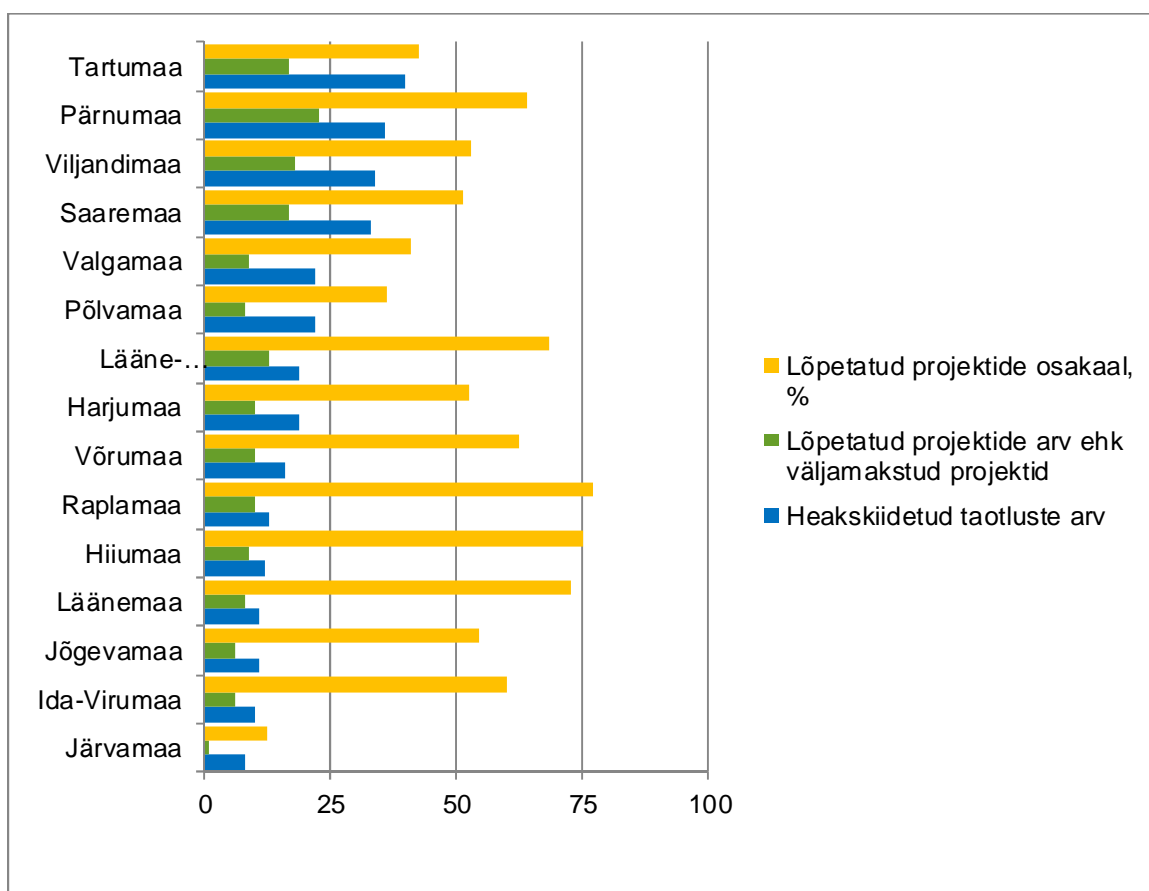
Aktiivsemad projektide lõplikult teostajad asuvad nendes maakondades, kus oli kõige kõrgem toetuse taotlemise ja toetuse määramise osatähtsus.

Keskmine määratud toetuse summa taotluse kohta oli 64 494 eurot. Keskmisest vähemalt 20% kõrgemad määratud toetuse summad taotluse kohta olid Järvamaa (81 376 eurot) ja Valgamaa (77 194 eurot) ettevõtjatel. Keskmisest vähemalt 20% madalamad toetuse summad olid Läänemaa (43 597 eurot), Raplamaa (45 670 eurot) ja Hiiumaa (49 730 eurot) ettevõtjatel. Keskmiselt moodustas elluviidud projektide toetuse summa 49% määratud toetuse summast.

Kõige suuremas summas teostati projekte Raplamaal (72%), Pärnumaal (67%), Läänemaal (63%). Kõige väiksemas summas Järvamaal (13%) ja Põlvamaal (27%).

Keskmiselt teostati väiksemamahulisi projekte, kuna keskmine määratud toetus lõpetatud projektidel oli 6 336 eurot väiksem kui keskmine projekti maksumus heakskiidetud taotlustel kokku. Kümne maakonna ettevõtjate puhul viidi ellu keskmiselt märgatavalt väiksemaid projekte.

Jooniselt 3 ilmneb, et suurem heakskiit ei taganud veel kõige suuremat tähtaegset projektide lõpetamise osatähtsust vastavas maakonnas. Väiksema heakskiidetud taotluste arvuga maakonnas oli üldjuhul elluviimise osatähtsus kõrgem (mõningate eranditega).



Joonis 3. Projektide heakskiitmine ja väljamaksmine maakondade lõikes I taotlusvoorus

Mõningane seos on investeringu elluviimisel maakonna keskmise määratud toetuse suurusega ehk aktiivsete investeeringute elluviijate hulgas on rohkem neid maakondi, kus keskmine määratud toetus on väiksem. Elluviidud taotluste mahtu silmas pidades on maakondlik seos olemas – rohkem on elluviidud taotlusi nendes maakondades, kus oli ka rohkem heakskiidetud taotlusi. Elluviidud projektide osakaalu (elluviidud projektide suhe heakskiidetud taotlustesse) hinnates maakondlikku seost ei tuvastatud.

Tegevusala analüüsi teostamiseks hinnati eelnevalt põhitegevusala ja investeeringu elluviimise omavahelisi seoseid. Keskmiselt oli põhitegevusalati väljamakstud toetuse summa väiksem võrreldes määratud toetuse summaga. Samas oli tegevusalasid, nagu töötlev tööstus (jagu C), ehitus (jagu F), kinnisvara arendus (jagu L) ja muud teenindavad tegevused (jagu S), kus väljamakstud keskmine toetus taotluse kohta oli suurem määratud keskmisest toetusest.

Analüüsides üle viie heakskiidetud taotlusega põhitegevusala gruppi nähtub alljärgnev:

- 1) edukamad investeeringute lõpetajad nii arvuliselt kui rahaliselt olid haldus- ja abitegevusala ettevõtjad (vastavalt 73% ja 67%), kellele järgnesid ettevõtjad kinnisvara põhitegevusalal (vastavalt 60% ja 61%);
- 2) väikseim osatähtsus tegevusalati oli veonduse ja laonduse tegevusala ettevõtjatel (vastavalt 40% ja 19%) ning kutse-, teadus ning arendustegevuse tegevusala ettevõtjatel (33%).

Tabel 10. Põhitegevusala I taotlusvooru heakskiidetud taotlustel ja lõpetatud projektidel

EMTAK-i jagu	Heakskiidetud taotluste arv	Määratud toetuse summa, eurot	Keskmine määratud toetuse summa, eurot	Lõpetatud projektide arv	Väljamakstud toetuse summa, eurot	Väljamakstud keskmine toetuse summa, eurot	Lõpetatud projektide osatähtsus, %	Lõpetatud projektide väljamakstud toetuse osatähtsus, %
Jagu A	92	4 905 898,90	53 324,99	53	2 280 951,59	43 036,82	57,6	46,5
Jagu C	40	2 808 035,30	70 200,88	21	1 602 027,95	76 287,05	52,5	57,1
Jagu F	17	1 285 692,36	75 628,96	10	783 180,38	78 318,04	58,8	60,9
Jagu G	34	2 134 990,12	62 793,83	15	668 402,22	44 560,15	44,1	31,3
Jagu H	10	650 912,59	65 091,26	4	121 905,71	30 476,43	40,0	18,7
Jagu I	56	3 760 908,84	67 159,08	32	1 982 231,73	61 944,74	57,1	52,7
Jagu J	1	15 989,16	15 989,16	1	15 989,14	15 989,14	100,0	100,0
Jagu L	10	794 522,77	79 452,28	6	482 695,48	80 449,25	60,0	60,8
Jagu M	18	1 425 300,18	79 183,34	6	468 317,74	78 052,96	33,3	32,9
Jagu N	15	1 073 435,74	71 562,38	11	723 480,13	65 770,92	73,3	67,4
Jagu P	3	223 714,29	74 571,43	1	36 993,61	36 993,61	33,3	16,5
Jagu Q	2	182 856,56	91 428,28	1	99 999,98	99 999,98	50,0	54,7
Jagu R	2	200 000,00	100 000,00	0	0,00	0,00	0	0
Jagu S	5	267 340,69	53 468,14	4	231 259,57	57 814,89	80,0	86,5
Määramata	1	5 610,61	5 610,61	0	0	0	0	0
Kokku	306	19 735 208,11	64 494,14	165	9 497 435,23	57 560,21	53,9	48,1

Arvuliselt oli kõige enam kõrvaltegevusalade lõikes lõpetatud projekte majutuse ja toitlustuse tegevusalal, millele järgnesid töötleva tööstuse ja põllumajanduse ning metsanduse tegevusala. Nimetatud kolme tegevusala ettevõtjad moodustasid olulise osa nii põhitegevus- kui ka kõrvaltegevusalade lõikes.

Keskmine projekti elluviimise osatähtsus kõrvaltegevusala lõikes heakskiidetud taotluste arvust oli 54% ja rahaliselt 48%. Keskmisest kõrgema elluviimise osatähtsusega tegevusalad olid nii arvuliselt kui ka rahaliselt haridus (jagu P), põllu- ja metsamajanduse tegevusala (jagu A), muud teenindavad tegevused (jagu S), energiatootmisega seotud tegevused (jagu D), kaubandus ja mootorsõidukite remont (jagu G) ning töötlev tööstus (jagu C).

Tabel 11. Kõrvaltegevusala I taotlusvooru heakskiidetud taotlustel ja lõpetatud projektidel

EMTA K-i jagu	Heakskiidetud taotluste arv	Määratus toetuse summa, eurot	Keskmine määratud toetuse summa, eurot	Lõpetatud projek-tide arv	Välja-makstud toetuse summa, eurot	Välja-makstud keskmine toetuse summa, eurot	Lõpe-tatud projek-tide osa-tähtsus, %	Lõpetatud projektide väljamakstud toetuse osa-tähtsus, %
Jagu A	19	879 356,30	46 281,91	17	819 331,76	48 195,99	89,5	93,2
Jagu C	70	4 467 095,86	63 815,66	39	2 288 693,64	58 684,45	55,7	51,2
Jagu D	3	254 178,35	84 726,12	2	154 178,35	77 089,17	66,7	60,7
Jagu G	19	1 033 955,16	54 418,69	12	583 521,58	48 626,80	63,2	56,4
Jagu H	4	237 049,12	59 262,28	2	103 022,06	51 511,03	50,0	43,5
Jagu I	138	9 875 745,85	71 563,38	65	4 193 543,78	64 516,06	47,1	42,5
Jagu K	1	14 902,60	14 902,60	0	0	0	0	0
Jagu N	16	635 415,47	39 713,47	10	298 192,07	29 819,21	62,5	46,9
Jagu P	1	36 993,60	36 993,60	1	36 993,60	36 993,60	100,0	100,0
Jagu Q	1	82 856,56	82 856,56	0	0	0	0	0
Jagu R	21	1 508 442,49	71 830,59	8	555 692,29	69 461,54	38,1	36,8
Jagu S	13	709 216,75	54 555,13	9	562 851,09	62 539,01	69,2	79,4
Kokku	306	19 735 208,11	64 494,14	165	9 497 435,23	57 560,21	53,9	48,1

Kõrvaltegevusala puhul analüüsiti projekti lõpetanud ettevõtjaid lisaks veel kolmes grupis:

- 1) põhitegevusalaga samal tegevusalal jätkajad ehk planeeritavaid tegevusalasid oli üks ning see kattus põhitegevusalaga – jätkajad;
- 2) lisategevusalal tegevust planeerijad ehk ettevõtjad, kes jätkasid oma põhitegevusalal, kuid planeerisid tegeleda lisaks uue kõrvaltegevusala ehk uue EMTAK tähtjaoga – mitmekesistajad;
- 3) planeeritavate tegevuste hulgas ei olnud eelnevat põhitegevusala ehk alustatakse uue tegevusega – uuendajad.

Tabel 12. Lõpetatud projektide ja toetuse saajate jaotus jätkajateks, mitmekesistajateks ja uuendajateks I taotlusvooru alusel

Põhitegevus ala EMTAK jaotus	Jätkajad (projekti lõpetajad)	Mitme-kesistajad (projekti lõpetajad)	Uuendajad (projekti lõpetajad)	Kokku projekti lõpetajad	Jätkajad kokku	Mitmekesist ajad kokku	Uuendajad kokku	Kokku toetuse saajaid
Jagu A	12	1	40	53	14	1	77	92
Jagu C	15	1	5	21	29	1	10	40
Jagu G	4	0	11	15	6	0	28	34
Jagu I	23	2	7	32	43	5	8	56
Jagu N	1	0	10	11	1	1	13	15
Jagu P	1	0	0	1	1	0	2	3
Jagu S	3	0	1	4	3	0	2	5
Jagu F	0	0	10	10	0	0	17	17
Jagu H	0	0	4	4	0	0	10	10
Jagu J	0	0	1	1	0	0	1	1
Jagu L	0	0	6	6	0	0	10	10
Jagu M	0	0	6	6	0	0	18	18
Jagu Q	0	0	1	1	1	0	1	2
Jagu R	0	0	0	0	1	0	1	2
Määramata	0	0	0	0	0	0	1	1
Kokku	59	4	102	165	99	8	199	306

Kõige enam oli lõpetatud projektide hulgas ettevõtjaid, kes planeerisid alustada uue tegevusalaga (102 ettevõtjat). Neist 40 juhul oli põhitegevusala põllumajandus ja metsandus või neid abistav tegevusala. Viimane tuleneb olukorrast, et I taotlusvooru toetuse saajate hulgas oli 26 põllumajandustootjad, kes meetme nõuetest tulenevalt ei saa kavandatava investeeringu kaasabil tegeleda põllumajandustegevuse jätkamisega. Lõpetatud projektidest 59 juhul jätkati sama tegevuse arendamisega. Enim oli samaks tegevusalaks majutus ja toitlustus (23 ettevõtjat) ja töötlev tööstus (15 ettevõtjat) ja põllumajandus ning metsandus (12 ettevõtjat), kusjuures põllumajanduse arendamiseks toetust ei anta, seega jätkajad said olla vaid metsamajanduse või põllumajandusteenuste tegevusalal. Samal põhitegevusalal jätkates oma tegevusalasid mitmekesistasid neli ettevõtjat ehk jätkasid põhitegevusalaga, kuid lisandus ka uus EMTAK tegevusalagrupp. Võrreldes I taotlusvooru heakskiidetud taotluste jätkajate, mitmekesistajate ja uuendajate arvu, leiti järgmised iseloomulikud tunnused:

- 1) kõige suurem arv oli ettevõtjaid, kes alustavad oma ettevõtte jaoks uut tegevusala (65% heakskiidetud taotlustest);
- 2) uuendajatest suurim arv oli ettevõtjad, kelle põhitegevusalaks oli põllu- ja metsamajandus (77 heakskiidetud ja 40 väljamakstud taotlust);
- 3) ehituse, kinnisvara arenduse, hariduse, teadus- ja arendustegevuse tegevusaladel olid kõik toetuse saajad uuendajad;
- 4) kõige rohkem samal tegevusalal jätkajaid oli majutuse ja toitlustuse ning töötleva tööstuse tegevusaladel;
- 5) keskmiselt olid kõige edukamad investeeringute elluviijad põhitegevusalal jätkajad, kelle elluviidud projektide suhe määratud projektide arvule oli 60%, teistel jääb näitaja 50-51% raamesse.

I taotlusvooru toetuse saajad eelistasid oma tegevust jätkata kõrvaltegevusalaga, mille puhul oli tegemist uue tegevusalaga, kuid edukamad investeeringute elluviijad olid oma põhitegevusalal jätkavad ettevõtjad.

Investeeringu elluviimise kiirus oli muuhulgas seotud ka investeeringu jaotamisest osamakseteks, sest iga väljamaksetaotlus võis pikendada investeeringu elluviimist kolme kuu võrra (ettevõtja rahavoo planeerimisest tulenev). Järgnevalt analüüsitakse investeeringu elluviimise ja osamaksete omavahelist seotust.

Tabel 13. I taotlusvooru heakskiidetud ja makstud taotluste jaotus osamakseteks

	Väljamaksed puuduvad	Üks väljamakse	Kaks väljamakset	Kolm väljamakset	Neli väljamakset	KOKKU
Lõpetatud projektide arv	x	78	41	29	17	165
Lõpetamata projektide arv	52	21	34	17	4	128
Katkestatud projektide arv	13	x	x	x	x	13
KOKKU	65	99	75	46	21	306

Analüüsidest väljamaksete arvu, ilmnes, et kõige suurem arv lõpetatud projekte oli ühe või kahe väljamaksega. Lõpetamata projektide hulgas oli kõige suurem arv projekte, mille osas ei ole tehtud veel ühtegi väljamakset (52 taotlust). Seega 40% lõpetamata projektidest ei olnud isegi väiksemas mahus projekti alustanud. Seega võiks oodata projektide teostamist ühe suure etappina või loobumist. Kogu I taotlusvooru heakskiidetud taotlustest moodustas 52 ettevõtja poolt lõpetamata ja ilma ühegi väljamakseta projekti 17%.

Alljärgnevalt võrreldakse omavahel lõpetatud projektide osas ühe väljamakse ja nelja väljamaksega ettevõtjate gruppi ning lõpetamata projektide kogugruppi ja ühegi väljamakseta projektide gruppi.

Keskmiselt teostavad arvuliselt rohkem väljamakse taotlusi need ettevõtjad, kellel on ka rahaliselt suurem määratud toetuse summa. Ühe väljamaksega on ettevõtjad, kelle keskmine määratud toetus on alla 50 000 euro. Lõpetamata projektide puhul on keskmine määratud toetus suurem kui lõpetatud projektide ühe väljamaksega taotlustel, seega suureneb rahastusskeemi muutmata jätmisel tõenäoliselt veelgi loobujate hulk.

Tabel 14. Lõpetatud ja lõpetamata projektide võrdlus toetussummade ja väljamaksete arvu lõikes (eurot)

	Ühe väljamaksega lõpetatud projektid	Nelja väljamaksega lõpetatud projektid	Lõpetamata projektid kokku	Lõpetamata projektid, millel puuduvad väljamaksed
Määratud toetuse summa kokku	3 777 448,27	1 573 210,09	9 368 374,79	3 652 082,75
Keskmine määratud toetuse summa	48 428,82	92 541,77	73190,43	70 232,36

Üle 50 tuhande euro toetust saavate projektide puhul tekib vajadus jagada investeringu teostamise kulud osamakseteks.

PRIA hinnangu kohaselt jagunesid pikenduse saajate põhjendused järgmiselt:

- 1) finantsraskused – hetkel ei ole piisavaid finantsvahendeid investeringu teostamiseks ja pangad ei nõustu investeringut finantseerima (peasjalikult viidatakse majanduslikule olukorrale);
- 2) hankijate tarneraskused – ei suudeta tähtjaks seadmeid või masinaid tarnida;
- 3) keeruline olukord ehitusturul – raske on leida usaldusväärseid partnereid, ehitajad pankrotistuvad alustatud ehitustegevuse pealt ehk ei suuda investeringut lõpuni teostada;
- 4) keerukad ilmastikutingimused - peasjalikult külmad ja lumerohked talved.

Nimetatud põhjustest kõige enam tõid ettevõtjad välja finantsraskusi ja ehitusturu olukorda, kus on raske leida usaldusväärseid ettevõtjaid.

Olulisemad projektide elluviimise tähtaegade pikendamise põhjused on ettevõtte finantsraskused ja ehitusturu olukord, kus usaldusväärseid ettevõtjaid on keeruline leida.

4. VÄIKEPROJEKTIDE MÕJU MEETME 3.1 SIHTTASEMETE TÄITUMISELE

Meetme sihttasemetega täitumine näitab meetme rakendamise tulemuslikkust. Sihttasemed jaotatakse indikaatori tüübi järgi väljund-, tulemus- ja mõjunäitajateks. Tulemus- ja mõjunäitajaid oli võimalik hinnata investeeringu teostamisele vahetult järgneva majandusaasta andmete alusel. 2009. aasta lõpu seisuga oli meetme 3.1 raames kokku 93 lõpetatud projekti väljamakstud toetussummas 4 849 497 eurot, moodustades 30% heakskiidetud I taotlusvooru taotlustest ja 25% määratud toetuse summast. Tegemist oli ettevõtjate grupiga, kelle investeeringu tulemuslikkust oli võimalik hinnata investeeringu lõpetamisele vahetult järgneva majandusaasta (2010 aasta) andmete alusel. Nimetatud ettevõtjatest 28 olid FIE-d, kelle investeeringute järgsed andmed ei olnud püsihindamiseks registritest kättesaadavad. Samuti ei olnud hetkel äriregistrist kättesaadavad valdava osa äriühingute 2010. aasta majandusaasta aruanded. Eelpool toodule tuginedes jääks tulemus- ja mõjunäitajate hindamise aluseks võetav ettevõtjate grupp liiga väikseks (alla 30%) ja ei tagaks niiviisi piisavat usaldusväärsuse nivood, et püsihindaja saaks anda omapoolseid soovitusi või teha vajalikke järeldusi. Tulenevalt kirjeldatud asjaoludest analüüsiti vaid kolme väljundnäitajat: kasusaajate arvu, tehtavate investeeringute mahtu ja toetavate maaturismitegevuste arvu.

Tabel 15. Väike- ja suurprojektide mõju meetme 3.1 väljundnäitajatele

Indikaator	Eesmärk 2007–2013	VP mõju (I ja III taotlusvooru)	VP määratud keskmine toetus, tuh eurot	VP mõju osatähtsus, %	SP mõju (II ja IV taotlusvooru)	SP määratud keskmine toetuse summa, tuh eurot	SP mõju osatähtsus, %
Kasusaajate arv	1000	488	66,85	48,8	98	216,50	9,8
Tehtavate investeeringute maht (mln eurot)	183,29	66,49	x	36,3	44,99	x	24,5
Toetatavate maaturismi-tegevuste arv	200	262	x	131,0	91	x	45,5

Tabeli 15 veerus „Eesmärk 2007–2013“ kajastatakse kahe alameetme 3.1.1 ja 3.1.2 sihttasemed kokku. Andmete kokkuliitmise põhjus seisnes olukorras, et põllumajandussaaduste tootmisega tegelevaid ettevõtjaid, kes seda ka taotluses deklareerisid, oli VP hulgas kokku 56, mis moodustab toetust saanud VP koguarvust 11%.

Meetme rakendamise probleemiks on põllumajandustootjate vähene huvi meetme võimaluste vastu.

Uudse lahendusena soovitame kaaluda meetme 3.1 kontekstis põllumajandustootja mõiste muutmist. Põllumajandustootjateks tuleks lugeda kõik ettevõtjad, kelle omatoodetud

põllumajandussaaduste või omatoodetud põllumajandussaaduste töötlemisest saadud toodangu müük on suurem kui 2 400 eurot ja nende kasutada on vähemalt 1,0 ha toetusõiguslikku põllumaad.

Väikeprojektide taotlusvoorudes said toetust 509 taotlusele 488 erinevat ettevõtjat. Neist omakorda 26 ettevõtjat said toetust ka SP voorudes. Seega tabelis 15 kajastatud VP või SP arvu tuleks vähendada 26 ettevõtja võrra, kuna ettevõtja projekti suurus muutus.

Kasusaajate arvule avaldas kõige enam mõju VP hulk, kuna ühe kasusaaja puhul vajati VP raames keskmiselt 67 tuhat eurot, aga SP puhul kolm korda suuremat toetussummat.

Investeeringu summat arvestades planeerisid VP teostajad investeerida 66 mln eurot 33 mln euro suuruse toetusega. Seega saavutaks ühe miljoni euroga kahe miljoni suurune investeering. Suurprojektide puhul kujunes investeeringu suuruseks 2,1 mln eurot ühe mln euro toetuse kohta.

Maaturismitegevuste arvule avaldasid samuti suurimat mõju VP toetuse saajad, kuna nende puhul saavutaks 33 mln euro suuruse toetusega 262 maaturismi alast tegevust, seega kaheksa tegevust ühe miljoni toetuseuroga. Seevastu SP saavutaks 91 maaturismitegevust 21 mln euro suuruse toetusega ehk neli maaturismitegevust ühe miljoni toetuseuroga.

Püsihindaja on seisukohal, et piiratud eelarvetingimustes tuleb järgnevad taotlusvoorud avada vaid väikeprojektidele, et saavutada võimalik suur sihttasemete täituvus väljundnäitajate osas. Lisaks juhib püsihindaja tähelepanu, et kui ettevõtjad viivad ellu planeeritud investeeringud, siis maaturismitegevuste arvu sihttase on täidetud.

6. TOETUSE SAAJATE MAJANDUSTULEMUSTE ANALÜÜS

Käesolevas peatükis antakse 06.04.2011.a seisuga ülevaate I taotlusvooru toetuse saajate jagunemisest kolme gruppi:

- 1) projekti lõpetajad;
- 2) loobujad;
- 3) pikendajad.

Nimetatud gruppide puhul analüüsitakse ettevõtjate eelnevat toetuse saamise kogemust ja 2007. ning 2009. aasta majandusnäitajaid.

Tabel 16. I taotlusvooru lõpetajate, loobujate ja pikendajate investeringutoetuste saamine eelnevatest programmidest

	Lõpetajad	Loobujad	Pikendajad
Ettevõtjate arv	165	13	128
Keskmine määratud toetuse summa, eurot	58 157,70	59 293,32	73 190,43
RAK programmist toetuse saamise kogemusega ettevõtjate arv	48	2	22
SAPARD programmist toetuse saamise kogemusega ettevõtjate arv	22	0	7
SAPARD kui ka RAK kogemusega ettevõtjate arv	15	0	6
RAK või SAPARD kogemusega ettevõtjate arv	55	2	23
Eelnevate investeringutoetuste saamise kogemuse osatähtsus, %	33,3	15,4	18,0

Edukamad investeringute elluvijad olid need ettevõtjad, kelle keskmine määratud toetus oli alla 59 tuhande euro ning kelle hulgas oli rohkem eelnevate programmiperioodide investeringutoetuse kogemustega ettevõtjaid. Antud juhul oli osakaaluks 1/3.

Järgnevalt võetakse vaatluse alla majandusnäitajad.

Tähtaegselt lõpetajad erinesid loobujatest ja pikendajatest alljärgnevate näitajate osas:

- 1) keskmiselt kõrgem müügitulu – 188 tuh eurot, loobujatel ja pikendajatel kuni 130 tuh eurot;
- 2) keskmiselt suurem põhivara hulk – 2007. aastal 231 tuh eurot, 2009. aastal 358 tuh eurot. Loobujatel vastavad keskmised näitjad 113 ja 183 tuh ning pikendajatel 165 ja 235 tuh eurot;
- 3) keskmiselt suurem bilansimaht – 2007. aastal 283 tuh eurot ja 2009. aastal 465 tuh eurot;
- 4) keskmiselt kõrgem puhaskasum – 2007. aastal üle 37 tuh eurot ja 2009. aastal 42 tuh eurot;
- 5) keskmiselt rohkem töötajaid – 2007. aastal 2,8 ja 2009. aastal 3,2 töötajat;
- 6) keskmiselt parem maksevõime – üle 10;
- 7) keskmiselt rohkem lühiajalisi kohustusi.

Tabel 17. Majandusnäitajad I taotlusvooru toetuse saajatel (eurot)

	Lõpetajad	Loobujad	Pikendajad	RAK või SAPARD kogemusega ettevõtjad
Keskmine müügitulu 2007	193 268,48	102 919,44	121 367,77	201 798,91
Keskmine müügitulu 2009	188 014,60	94 332,02	129 195,20	274 753,04
MÜÜGITULU MUUTUS, %	-2,72	-8,34	6,45	36,15
Keskmine põhivara 2007	231 478,12	113 287,27	164 981,76	306 225,08
Keskmine põhivara 2009	357 888,62	182 953,71	235 180,99	479 055,10
PÕHIVARA MUUTUS, %	54,61	61,50	42,55	56,44
Keskmine bilansimaht 2007	282 658,27	195 003,87	211 266,98	402 760,76
Keskmine bilansimaht 2009	465 005,41	239 900,11	320 239,51	659 915,00
BILANSIMAHU MUUTUS	64,51	23,02	51,58	63,85
Keskmine puhaskasum 2007	37 126,30	32 970,63	25 188,36	50 618,39
Keskmine puhaskasum 2009	41 793,84	-2 601,27	16 889,58	62 357,60
PUHASKASUMI MUUTUS, %	12,57	-107,89	-32,95	23,19
Keskmine töötajate arv enne taotluse esitamist	2,82	2,06	2,35	3,05
Keskmine töötajate arv 2008	3,17	1,74	2,30	2,89
TÖÖTAJATE ARVU MUUTUS, %	12,41	-15,53	-2,13	-5,25
Keskmine käibevara 2007	93 505,70	100 945,03	64 981,48	114 946,85
Keskmine käibevara 2009	105 905,06	72 992,64	91 638,67	190 900,60
KÄIBEVARA MUUTUS, %	13,26	-27,69	41,02	66,08
Keskmine lühiajaliste kohustuste suurus 2007	51 850,80	28 930,51	40 851,30	60 233,60
Keskmine lühiajaliste kohustuste suurus 2009	63 368,25	36 468,53	69 649,52	88 903,19
LÜHIAJALISTE KOHUSTUSTE MUUTUS, %	22,21	26,06	70,50	47,60
Keskmine maksevõime (käibevara/lühiajalised kohustused) 2007	11,09	3,49	7,70	10,15
Keskmine maksevõime 2009	14,48	9,28	3,25	3,69
MAKSEVÕIME MUUTUS, %	30,57	165,90	-57,79	-60,65
Keskmine kohustuste suurus 2007	176 398,28	89 508,38	135 749,81	254 987,38
Keskmine kohustuste suurus 2009	225 397,56	104 708,46	179 352,39	331 871,23
KESKMINE KOHUSTUSTE MUUTUS, %	27,78	16,98	32,12	30,15
Keskmine võlakordaja (kohustused/bilansimaht) 2007	0,54	0,52	0,53	0,62
Keskmine võlakordaja 2009	0,50	0,54	0,56	0,52
VÕLAKORDAJA MUUTUS, %	-7,41	3,85	5,66	-16,13

Projekti tähtaegsed lõpetajad sarnanesid oma majandusnäitajatelt kõige enam eelnevate programmiperioodide investeeringutoetuse saamise kogemusega ettevõtjate näitajatega. Seda põhjustas kindlasti muuhulgas olukord, et 1/3 lõpetajatest olid ühtlasi SAPARD või RAK programmist toetusi saanud ettevõtjad.

Loobujaid iseloomustas:

- 1) keskmiselt väiksem müügitulu, jäädes alla 103 tuh euro;
- 2) kasumi oluline vähenemine aastatel 2007–2009;
- 3) keskmiselt madalam bilansimaht, jäädes 195-240 tuhande euro vahele.

Pikendajaid iseloomustas:

- 1) kasumi vähenemine aastatel 2007–2009;
- 2) keskmiselt väike müügitulu, jäädes alla 130 tuh euro;
- 3) suurim kohustuste kasv, mida näitab keskmise võlakordaja suurenemine 0,56-le ühikule.

Edukamaid investeerijaid iseloomustas müügitulu suurus (keskmiselt vähemalt 188 tuh eurot), suurem töötajate arv ning kasumi kasv, mis jäi keskmiselt 37-42 tuh euro vahele.

5. INVESTEERINGUTE MÕJUSUSE ANALÜÜS – MÕJUSAMAD PROJEKTID

Investeeringute parimate näidete väljatoomiseks kasutati metoodikat, mis põhines hindamisel. Lisaks eeldati, et valitud näitajaid saaks kasutada edaspidi hindamiskriteeriumitena. Selleks analüüsiti tulemusi ja leiti kaks kõige olulisemat kriteeriumit. Kriteeriumite paljusust välditi, sest üldjuhul hakkavad mitmed näitajad üksteist mõjutama (tekib multikollineaarsus) ja seega ei ole selgelt teada, mis on peamised mõjutegurid.

Hindamisel kasutati kahte kriteeriumit:

- 1) piirkonna võimalused ja ettevõtluse tihedus;
- 2) mõju tööhõivele.

I kriteerium – Piirkonna võimalused ja ettevõtluse tihedus (aktiivsuse ja tuntuse kasv väljaspoole investeeringupiirkonda).

Näitajaga iseloomustatakse investeeringu piirkonna ettevõtlusaktiivsust ning uuritakse kas tegemist on piirkonna tuntust oluliselt tõstva investeeringuga. Siinjuures hinnati eraldi olukorda turismis ja muus ettevõtluses. Selleks jagati ettevõtjad kahte gruppi. Esimesse gruppi kuuluvad ettevõtjad, kes investeerivad turismi arendamisse (sh majutus, toitlustus, turistide teenindamine ehk tegevusala jaotus I ja R) ja teise gruppi kõik ülejäänud ettevõtjad. Turismi arendajad ei saa punkte ettevõtlustiheduse alusel ja muud ettevõtjad jällegi turisminduse eest.

Tabel 18 ja kaart 1 annavadki ülevaate turismi olukorrast maakonniti ja tabel 19 ettevõtluse tihedusest maapiirkondades 2010. aasta seisuga. Voodikohtade arv maakonniti annab hindamisel lokaalsema mõõtmega.

Tabel 18. Voodikohtade täituvus 2010. aastal

Maakond	Voodikohtade keskmine arv	Voodikohtade keskmine täituvus, %
Kogu Eesti	39 445	31,8
Harjumaa	16 311	40,6
Hiiumaa	742	9,9
Ida-Virumaa	2 392	30,3
Jõgevamaa	513	13,0
Järvamaa	347	13,1
Läänemaa	1 246	34,8
Lääne-Virumaa	1 757	21,6
Põlvamaa	865	27,3
Pärnumaa	5 294	33,8
Raplamaa	342	20,0
Saaremaa	2 758	25,6
Tartumaa	2 520	29,3
Valgamaa	2 242	17,8
Viljandimaa	832	15,8
Võrumaa	1 283	14,3

Kogu Eesti keskmine voodikohtade täituvus oli 2010. aastal 32%. Vaid Harju-, Lääne- ja Pärnumaal oli keskmine voodikohtade täituvus üle Eesti keskmise. Neist kahes maakonnas oli ka keskmiselt kõige rohkem voodikohti – Harjumaal 16 311 ja Pärnumaal 5 294. Piirkondades, mille keskmine voodikohtade täituvus oli kuni 16% ja alla selle, oli üldjuhul ka voodikohtade keskmine arv madalam, jäädes alla 1 283 voodikoha (Järvamaa 347 voodikohta, Jõgevamaal 513 voodikohta, Hiiumaa 742 voodikohta, Viljandimaal 832 voodikohta ja Võrumaal 1 283 voodikohta).



Kaart 1. Eesti maakonnad

Harju-, Lääne- ja Pärnumaa olid õige suurema voodikohtade täituvusega piirkonnad. Nagu kaardilt 1 nähtub, on nende maakondade otseses mõjualas Raplammaa, kus on samuti kõrge voodikohtade täituvus, kuigi voodikohtade arv on väike. **Järeldame, et turistide eelistust peatuda ööbimisega mõnes nimetatud piirkonnas mõjutab voodikohtade valiku võimalus.**

Viimasest väitest tulenevalt peaksime eelistama väiksema keskmise voodikohtade arvuga maakondi, mis jäävad kaardil 1 toodud punasega märgitud piirkondadest eemale ning nende otsesest mõjualast välja. Seega hindamiskriteeriumiga saavad kõrgeima hinnangu kõik turismitegevused, mis on planeeritud Järvamaale, Jõgevamaale, Hiiumaale, Viljandimaale ja Võrumaale (voodikohtade arv alla 1 283). Nimetatud gruppi hinnatakse 15 palliga. Teiste piirkondade - Ida-Virumaa, Lääne-Virumaa, Põlvamaa, Saaremaa, Tartumaa ja Valgamaa - puhul eelistatakse turismindust mitmekesistavaid teenuseid (v.a majutus ja toitlustus), mida hinnatakse 10 palliga. Kõrge voodikohtatäituvusega piirkondades, milleks oli kaart 1 järgi Harju-, Lääne-, Pärnu- ja Raplammaa turismi edendamisse tehtavate investeeringute puhul on hindepunktide summaks „0“.

Lisaks hinnati taotlusi ettevõtlustiheduse alusel ning seda teostatakse vaid muude tegevusaladega ettevõtete puhul (tabel 19).

Kõige madalam ettevõtlustihedus oli Viljandimaal. Hinnangu suurus määratleti nii, et madalaima ettevõtlustihedusega piirkond said kõige suurema hindepunkti ning ettevõtlustiheduse kasv vähendas maksimumpunkte. Kõige kõrgema ettevõtlustihedusega piirkond sai kõige vähem punkte. Punktiskaalat kajastab tabel 19.

Tabel 19. Ettevõtlustihedus maapiirkonna elaniku kohta.

Maakond	Maapiirkonna elanike arv 2010	Maapiirkonna ettevõtjate arv 2010	Ettevõtlustihedus, ettevõtjat 1000 elaniku kohta	Hindamispunktid
Harjumaa	91840	6908	75,22	1
Hiiumaa	10032	648	64,59	2
Ida-Virumaa	35494	1607	45,28	10
Jõgevamaa	25707	1108	43,10	11
Järvamaa	26297	1124	42,74	13
Läänemaa	15748	931	59,12	3
Lääne-Virumaa	50416	2166	42,96	12
Põlvamaa	24335	1022	41,99	14
Pärnumaa	44345	2471	55,72	5
Raplamaa	36620	1927	52,62	7
Saaremaa	19667	1158	58,88	4
Tartumaa	41028	2265	55,21	6
Valgamaa	20356	1007	49,47	8
Viljandimaa	35484	1464	41,26	15
Võrumaa	23317	1115	47,82	9

II kriteerium – Mõju piirkonna tööhõivele

Näitaja iseloomustab positiivset mõju tööhõivele. Eelduseks, et iga projekt on tõenäoliselt piirkonna tööhõivet ja aktiivsust tõstva mõjuga. Järgnevalt tabelis 20 on toodud viimase kahe aasta töötuse määr maakondade lõikes. Projekti hindamisel saab aluseks võtta antud jaotuse ja kõrgeima punktisumma saab suurema tööpuudusega maakonda (valda) planeeritav projekt.

Tabel 20. Töötuse määr maakonniti

Maakond	Töötuse määr 2009	Töötuse määr 2010	Kahe aasta keskmine	Hindepunktid töötuse määra alusel
Harjumaa	12,9	16,2	14,55	9
Hiiumaa	11,1	11,5	11,3	2
Ida-Virumaa	18,1	25,8	21,95	15
Jõgevamaa	20,1	19,8	19,95	14
Järvamaa	11,9	17,1	14,5	8
Läänemaa	15,5	22,3	18,9	13
Lääne-Virumaa	16,4	12,4	14,4	7
Põlvamaa	12,0	15,8	13,9	6
Pärnumaa	10,6	14,2	12,4	4
Raplamaa	15,5	19,8	17,65	12
Saaremaa	10,4	9,3	9,85	1
Tartumaa	11,9	15,8	13,85	5
Valgamaa	17,8	13,3	15,55	11
Viljandimaa	11,9	11,3	11,6	3
Võrumaa	16,0	14,8	15,4	10

Punktivahemik on määrati lähtuvalt tööpuuduse määrast. Lisaks soovitame eeltoodud meetodikale kasutada ka tegelikult loodavate töökohtade arvu, kus iga loodud töökoht võrdsustatakse ühe hindepunktiga. Kokku võiks tegelikult loodud töökohtade arv anda kuni 5 punkti. Aluseks PRIA poolt kogutud tegelikud seirenäitajad töökohtade loomise osas. Antud lisapunkte käesoleva meetodika puhul ei kasutatud, kuna andmeid tegelikult loodud töökohtade osas kogutakse vaid elluviidud projektidel. Antud mõjususe hindamine puudutas kõiki heakskiidetud taotlusi.

Eeltoodud hinnangu alusel tekkivast pingreast võetakse kõige kõrgema koondhindepunktiga toetuse saajad (hindepunktivahemik 5 punkti). Näiteks kõrgeim punktisumma 22, siis valimisse kuuluvad ka toetuse saajad, kelle punktisumma oli vähemalt 17. Valimisse kuulunud ettevõtjate vahel toimub lõplik valik ainulaadsuse ehk uudsuse/innovatiivsuse seisukohast vaadelduna. Meetodikaks on eksperdi arvamus, antud juhul on eksperdiks püsihindaja.

Ainulaadsuse seisukoha arvestamise kaasabil valitaksegi igast taotlusvoorust lõpptulemusena välja 2% heakskiidetud taotlusi. Seega I taotlusvoorust valiti välja kuus ja III taotlusvoorust neli mõjusaimat projekti.

I taotlusvooru mõjusamad projektid eelkirjeldatud meetodika alusel on:

1. Uhtjärve Ürgoru Nõiariik OÜ taotlus, mille raames planeeriti rajada liikluslinnak Võrumaale – projekt lõpetatud september 2010;
2. OÜ Kilplane, kes rajab Järvamaale Kilplaste maa – väljamakseid seisuga 06.04.2011 teostatud 90% määratud projektist;
3. OÜ Kagutuul, kellel on plaanis Põlvamaale rajada vanadekodu – väljamakseid seisuga 06.04.2011 teostatud 80% määratud projektist;
4. OÜ Vudila, kes rajab Jõgevamaale Vudila kogupere lõbustuspargi – projekt lõpetatud märts 2011;
5. OÜ Vao Söevabrik, kellel on plaanis tegeleda puutõrvaga Järvamaal – väljamakseid seisuga 06.04.2011 vaid 17%;
6. Ander Teenindus OÜ, kivitööstuse rajamine Järvamaale – väljamakseid tehtud seisuga 06.04.2011 projekti määratud maksumusest 42%;

III taotlusvooru mõjusamad projektid on:

1. OÜ Ilmara, kelle investeeringuks on Ilmara hooldekodu rekonstrueerimine Ida-Virumaal;
2. Starmast OÜ, kes laiendab metallitöökoda Jõgevamaal;
3. OÜ Kuusk Kuubis, kes planeerib Võrumaale rajada tervikliku turismikompleksi „Pullijärve puhkeküla“ koos vajaliku turundustegevusega;
4. Gromell OÜ Järvamaal, kes planeerib Ervita mõisa muuta majutusasutuseks ning Ervita mõisa veski turismiobjektiks.

Eelpool toodud kriteeriume soovitame kasutada ka hindamissüsteemi täiendamisel.

Kokkuvõte

Meetme 3.1 osas oli toimunud analüüsi koostamise hetkeks neli taotlusvooru. Toetatud on 488 ettevõtja 509 väikeprojekti taotlust ja 98 ettevõtja suurprojekti taotlust. Kokku määrati toetus 560 ettevõtjale summas 53 837 100 eurot. Võrrelduna I taotlusvooriga suurenes III taotlusvoorus taotluste hulk, mille taotlemise ja määramise summas oli erinevusi ehk oli toimunud investeeringu vähendamisi. Kokku oli vähendamisi tehtud I taotlusvoorus 43 taotlusel ja III taotlusvoorus 65 taotlusel. Toetatud projektide koguarvust moodustab see vastavalt 14% ja 31%. Vähendatud summa kokku oli 725 386 eurot, mis moodustas 2% määratud toetuse summast. Summa ei olnud märkimisväärne, kuid vähendamisega seotud tegevuste hulk ehk vähendust nõudnud taotluste hulk oli kokku 108 taotlust ehk 21% heakskiidetud taotluste arvust. Lisaks vähendamistele oli 6% selliseid taotlusi, mis jäeti rahastamata abikõlbmatute kulutuste tõttu. Püsihindaja arvates toetuse vähendamine suurendas oluliselt PRIA administratiivset töökoormust.

I taotlusvoorus oli seisuga 06.04.2011 kokku 13 ettevõtjat, kes loobusid oma investeeringu tegemisest. Nimetatud ettevõtjate loobumistest tulenev toetuse summa kokku oli 770 813 eurot, mis moodustab 4% I taotlusvoorus määratud toetuste summast. Seisuga 06.04.2011.a oli tähtaegselt projekti lõpetanud 165 toetuse saajat. Seega tähtaegselt lõpetas oma projekti 54% I taotlusvooru toetuse saajatest. Määratud toetuse summa oli nimetatud taotlustel kokku 9 596 020 eurot ehk 49% I taotlusvooru määratud toetusest. Lõpetatud projektidest 35 juhul vähenes projektide maksumus. Kõige väiksem vähenemine oli 0,01 eurot ja kõige suurem 31 041 eurot. Kokku moodustas lõpetatud projektidel määratud toetuse summa ja väljamakstud toetuse summa vahe 98 584 eurot (1% määratud toetusest).

III taotlusvooru heakskiidetud taotluste tähtaegset elluviimist saame eeldada väga problemaatiliseks. Pikenduseta taotluste elluviimise lõpptähtaeg on veebruar 2012. aastal. Olukorras, kus investeeringut on III taotlusvooru toetuse saajatel aega teostada veidi alla ühe aasta on kasutatud üle 50% ajalisest ressursist, aga lõpetatud projekte on 30 ehk vaid 15% heakskiidetud 203 taotlusest. Lõpetatud taotlustele määratud toetuse summa oli 890 492 eurot, mis moodustas kogu III taotlusvooru heakskiidetud taotluste summast 7%. Tegemist võib olla investeeringute elluviimise puhul järjest halveneva olukorraga. Lisaks juhime tähelepanu, et I taotlusvooru 128 pikendatud taotlustest 56 juhul ei olnud ka veel seisuga 06.04.2011. a teostatud ühtegi väljamakset. Pikendajate enim nimetatud põhjusteks olid finantsraskused ja ehitusturu olukord, kus on raske leida usaldusväärseid ettevõtjaid.

Meetme rakendamisel oli püsihindaja hinnangul kaks olulist probleemi:

1. põllumajandustootjate vähene huvi meetme võimaluste vastu. Üksnes 56 ettevõtjat on toetuse saajate hulgas väikeprojektide puhul vastavalt meetme kriteeriumitele põllumajandustootjad. Samas oodatav sihtase on 500 ettevõtjat;
2. ettevõtjad ei suuda tähtaegselt investeeringuid teostada.

Esimese probleemi leevendamiseks soovitab püsihindaja kaaluda põllumajandustootja mõiste muutmist antud meetme kontekstis. Põllumajandustootjaks võiks lugeda kõiki ettevõtjaid, kelle omatoodetud põllumajandussaaduste müügitulu või nende töötlemisel saadud toodangu müügitulu oli vähemalt 2400 eurot ja kasutava toetusõigusliku maa suurus oli vähemalt 1,0 ha.

Teist probleemi aitaks leevendada LEADER meetme raames kasutatava osaliselt tasutud kuludokumentide finantseerimisskeemi ülevõtmine – investering on 100%-liselt teostatud, kuid tasutud vaid omaosalus, makstakse toetuse summa taotlejale. Samas leidis püsihindaja, et objekti valmimise nõue vajab sellise skeemi kasutamisel samuti leevendamist. Püsihindaja soovitas kaaluda toetuse summa 100%-list väljamakset ettemaksena, kui investeringust on teostatud vähemalt omaosalusega võrdne summa ehk omaosaluse osas peaksid olema tööd teostatud.

Põhitegevusalade analüüsil ilmnas, et nii taotlejate kui toetuse saajate hulgas oli suurenenud selliste ettevõtjate osatähtsus, kellede põhitegevusalaks oli kutse-, teadustegevus või kinnisvara-alane tegevus. Tegemist on ettevõtlusega, millel puudub kindel asukoht, kuna teenuseid pakutakse üldjuhul kogu Eestis ehk suurem osa teenuste mahust võib toimuda linnades. Kutse- ja teadusalase tegevuse puhul oli tegemist ühtlasi tegevusalagrupiga, millel oli keskmiselt kõige väiksem müügitulu. Viimase puhul rõhutatakse olukorda, et meetme kriteeriumitele vastava müügitulu saamine on antud tegevusvaldkonnas kerge ja piisab vaid ühest juhtimisteenuse arvest.

Kõrvaltegevusalade analüüs tõi välja fakti, et majutuse ja toitlustuse tegevusala oli kõige populaarsem ja kuna meetme sihttase maaturismitegevuste osas oli püsihindaja hinnangul täidetud ja täidetakse üle 100% pärast kõigi olemasolevate taotluste realiseerumist, siis soovitame loobuda järgmises taotlusvoorus laialdasest ettevõtjate majutuse ja toitlustuse tegevusala toetamisest. Viimast toetab ka tähelepanek, et Eestis oli seisuga 01.05.2011.a majutuse ja toitlustuse tegevusalal tegelejaid vaid 3% kõigist ettevõtjatest ning toetuse mittesaajate hulgas oli ka teisi tegevusalasid ehk muude tegevusalade nõudlus toetuse vastu olemas.

Lõpetatud projektide analüüsist selgusid järgmised punktid:

- 1) kõige rohkem oli elluviidud projekte nendes maakondades, kus oli ka kõige rohkem heakskiidetud taotlusi;
- 2) enim oli lõpetatud projektide hulgas neid toetuse saajaid, kes jätkasid tegevust põhitegevusalal ehk põhi- ja kõrvaltegevusala kattusid;
- 3) keskmine väljamakstud toetuse suurus lõpetatud projektidel oli 57 560 eurot. Investeeringu tähtaega pikendab investeeringu jagamine osamakseteks, mida üldjuhul tehakse üle 50 000 euro toetuse summaga projektide puhul;
- 4) ettevõtjad on keskmiselt suurema müügitulu ja töötajate arvuga ning kasvava kasumiga.

Sihttasemete täituvust arvesse võttes on suurim mõju väikeprojektidel, mistõttu soovitame järgnevat taotlusvoort avada vaid väikeprojektidele.

Mõjusate projekti määramiseks ja hindamiskriteeriumite täiendamiseks viisime läbi võimalike kriteeriumite analüüsi, millest sobilikeks osutus kaks kriteeriumit:

I kriteerium – Piirkonna võimalused ja ettevõtluse tihedus (aktiivsuse ja tuntuse kasv väljas poole investeringupiirkonda). Näitaja iseloomustab, kas investering teostatakse aktiivses või vähem aktiivses piirkonnas ning kas tegemist on piirkonna tuntust oluliselt tõstva investeringuga. Turismiga seotud projektide puhul on aluseks voodikohtade arvu ja täituvuse seosed. Muu ettevõtluse puhul on aluseks ettevõtlustihedus elaniku kohta;

II kriteerium – Mõju piirkonna tööhõivele. Näitaja iseloomustab positiivset mõju tööhõivele, mille eelduseks on, et iga projekt on tõenäoliselt piirkonna tööhõivet ja aktiivsust tõstev. Kõrgeima punktisumma saab suurema tööpuudusega maakonda (valda) planeeritav projekt.

Mõjusaid projekte heakskiidetud taotluste hulgast toodi välja kokku kümme. Mõjususe hindamisel lähtuti võimalikus mõjust töökohtade loomisele, ettevõtlusaktiivsusele ja piirkonna atraktiivsuse suurendamisele.

LISAD

Tabel 21. Taotlemine, määramine ja vähendamine I taotlusvoorus maakondade lõikes

Maakond	Taotluste arv	Taotletud toetuse summa, eurot	Heakskiidetud taotluste arv	Määratud toetuse summa, eurot	Toetuse saajate arv, kellel vähendati taotletavat toetust	Toetuse saajate vähendatud taotletud toetuse summa, eurot
Harjumaa	22	1 562 350,05	19	1 248 642,61	5	24 926,75
Hiiumaa	13	724 894,54	12	596 764,48	3	32 415,98
Ida-Virumaa	12	678 214,31	10	533 585,95	1	19 299,98
Jõgevamaa	17	1 252 811,92	11	768 936,76	2	30 986,22
Järvamaa	9	759 753,49	8	651 010,38	1	8 743,11
Läänemaa	13	610 263,54	11	479 565,29	2	6 397,44
Lääne-Virumaa	21	1 263 198,9	19	1 118 606,14	2	71 529,91
Põlvamaa	25	1 561 375,68	22	1 279 768,18	2	9 712,97
Pärnumaa	40	2 529 672,57	36	2 305 283,7	1	654,01
Raplamaa	16	804 981,66	13	594 098,28	2	8 197,94
Saaremaa	40	2 913 340,1	33	2 409 433,8	5	26 006,5
Tartumaa	49	3 489 200,2	40	2 717 564,07	8	67 681,79
Valgamaa	27	2 102 519,13	22	1 698 278,09	2	6 020,48
Viljandimaa	37	2 409 561,79	34	2 216 831,21	5	2 256,09
Võrumaa	18	1 214 993,47	16	1 116 839,17	2	3 419,84
KOKKU	359	23 877 131,35	306	19 735 208,11	43	318 249,01

Tabel 22. Taotlemine, määramine ja vähendamine III taotlusvoorus maakondade lõikes

Maakond	Taotluste arv	Taotletud toetuse summa eurodes	Heakskiidetud taotluste arv	Määratud toetuse summa eurodes	Toetuse saajate arv, kellel vähendati taotletavat toetust	Toetuse saajate vähendatud taotletud toetuse summa eurodes
Harjumaa	26	1 709 888,43	17	1 265 075,12	7	25 857,6
Hiiumaa	6	186 280,94	3	49 612,75	1	16 846,79
Ida-Virumaa	12	889 369,56	7	513 115,75	2	12 744,58
Jõgevamaa	24	1 579 477,89	13	853 170,89	2	3 908,14
Järvamaa	12	718 047,17	7	529 453,44	4	21 180,73
Läänemaa	20	1 361 449,28	15	984 569,14	7	27 986,11
Lääne-Virumaa	15	1 040 705,91	7	483 883,81	1	25,44
Põlvamaa	13	826 788,96	9	508 023,31	4	11 325,44
Pärnumaa	43	2 670 271,44	21	1 197 980,02	5	43 185,11
Raplamaa	19	1 057 917,67	9	673 285,28	5	31 751,4
Saaremaa	35	2 561 666,36	25	1 766 055,96	8	93 985,44
Tartumaa	47	2 818 729,44	25	1 428 638,48	4	16 685,35
Valgamaa	23	1 561 365,66	13	857 859,82	5	49 018,78
Viljandimaa	20	876 597,13	15	578 524,1	4	28 643,08

Võrumaa	32	2 139 507,97	17	1 196 089,37	6	23 993,52
KOKKU	347	21 998 063,81	203	12 885 337,24	65	407 137,51